

Machytka, Lubor

## Malíř Carl Roettenbach

*Sborník prací Filozofické fakulty brněnské univerzity. F, Řada uměnovědná. 1993-1995, vol. 42-44, iss. F37-39, pp. [165]-170*

ISBN 80-210-1407-5

ISSN 0231-5025

Stable URL (handle): <https://hdl.handle.net/11222.digilib/110755>

Access Date: 19. 02. 2024

Version: 20220831

Terms of use: Digital Library of the Faculty of Arts, Masaryk University provides access to digitized documents strictly for personal use, unless otherwise specified.

LUBOR MACHYTKA

## MALÍŘ CARL ROETTENBACH

V první polovině sedmdesátých let probíhal uměleckohistorický průzkum obrazů opočenského zámku, který v roce 1975 vyústil v novou instalaci obrazárny s mnoha významnými díly italského renesančního a barokního malířství a o něco později v instalaci „sekundární“ galerie s převahou flámských a holandských obrazů. Tehdy upoutala naši pozornost také tři rozměrná zátíší od téměř neznámého Carla Roettenbacha.<sup>1</sup> V bohatých, dekorativně aranžovaných kompozicích jsou sesupeny a navršeny květiny a ovoce na úpatí dvojice stromů na tmavém pozadí s náznakem jižní krajiny.<sup>2</sup> Malba se vyznačuje silnými světelnými kontrasty a výrazným dvojzvukem modré a červené, přičemž žlutobílý střed vytváří světelnou dominantu. V opadaných květech a kouscích přezrálého ovoce je sice možné spatřovat ještě dozvuky duchovního zátíší 17. století, avšak dekorativní záměr tu má zřetelnou převahu. Není obtížné sledovat slohovou filiaci Roettenbachovy tvorby k neapolsko-římské malbě zátíší (Giuseppe Recco). Opočenské obrazy jsou sice uváděny teprve v Landově Seznamu z roku 1929, je však pravděpodobné, že byly součástí výzdoby zámku už od svého vzniku v roce 1705, kdy je datován jeden z nich. V inventáři z roku 1887 se uvádí v prvním poschodí v rohovém pokoji č. 4 sedm kusů „*Wandbilder als Tapeten angebracht welche keine antique Bilder vertragen*“ (což znamená, že zde nemohou být zavěšeny další obrazy). Seznam z roku 1888 doplňuje údaj o nástěnných obrazech takto:

- 
- 1 U. Thieme-F. Becker, *Allgemeines Lexikon der bildenden Künstler*, sv. XXVIII, s. 190 (Rettenbach Carl). – G.K. Nagler, *Neues allgemeines Künstler-Lexikon*, 1843, sv. 14 (Carl Rettenbach). – K.V. Herain, *České malířství od doby rudolfínské do smrti Reinerovy*. Praha 1915, s. 118 (Karel Rättenbach, Rhätenbach). – P. Toman, *Nový slovník československých výtvarných umělců*. Praha 1950, II. díl, s. 347 (Rättenbach, Retabacher).
  - 2 Zátíší s ovocem I, olej na plátně, 155 x 190 cm, značeno vpravo dole CVRöttenbach (písmena CVR spojena) Navis (?) Tyrolis. Zámek Opočno, č. 4217. – Zátíší s ovocem II, olej na plátně, 155 x 190 cm, značeno vpravo dole monogramem CVR. Zámek Opočno, inv.č. 4218. – Zátíší s ovocem III, olej na plátně, značeno monogramem CVR 1705. Zámek Opočno, inv.č. 10 173. – Literatura: L. Machytka, *Setkání s mistry*, katalog výstavy. Pardubice 1973, č. 31, 32. – L. Machytka, *Barokní zátíší ze sbírek východočeských zámků*, katalog výstavy. Pardubice 1988, č. 35, 36.

v rohovém pokoji č. 4 „*Wandbilder als Tapeten gez. Rottenbach 1705*“ s poznámkou: „*Die Amoretten unterschiedlich übermalt*“. Tyto údaje jsou důležité ze dvou důvodů. Za prvé lze z nich usoudit, že malíř pracoval v té době v Opočně, a za druhé, že vkládal do svých kompozic také postavičky amoretů, resp. puttů.

Takto figurálně obohacená tři zátiší nalézáme v zámku ve Vizovicích, kde na ně na základě našich zjištění upozornil A. Jirka (Státní zámek Vizovice, katalog obrazárny. Brno 1982). Jiné podobné zátiší pocházející ze Strahova bylo donedávna v duchcovském zámku. Dosud bylo mylně pokládána za práci rakouského malíře Petra Strudela (1660–1714).<sup>3</sup>

Poměrně rozsáhlou práci zanechal po sobě Carl Roettenbach v zámku v Troji, a to nástrovní malbu v místnosti č. 207 v prvním patře.<sup>4</sup> Figurální a architektonické motivy jsou zde spojeny poněkud neorganicky v jeden celek s květinovými zátišími, která jsou umístěna na orientálních kobercích. Celkově světlý kolorit nepostrádá gradace od tmavohnědé spodní římsy přes modrý fabion až po světlou okrově šedou architekturu iluzivně zvětšující prostor sálu. Zatím co putti podobně jako ve Vizovicích doplňují květinová zátiší, postavy mladých žen odpočívají na malované římse. Anatomické nedostatky a bezvýrazné tváře svědčí o tom, že těžiště Roettenbachovy tvorby bylo v malbě zátiší. Slohový a ikonografický posun kompozice za rámec vrcholného baroka dokládá i deviza *Quo plus amo, plus amor*. Malba má výraznou signaturu, která však byla při pozdějších opravách částečně zkomolena a také připojený letopočet je dnes těžko čitelný, zejména jeho poslední číslice. Jestliže připustíme, že třetí číslicí byla i v původním stavu jednička, pak bychom mohli klást vznik malby do druhého desetiletí 18. století. Ale ani první desetiletí nelze vyloučit.

Tento přehled dochovaných a zatím zjištěných prací Carla Roettenbacha je možné doplnit výčtem několika dalších, dnes nezvěstných obrazů. Tak např. autor hesla v lexikonu Thieme-Becker se zmiňuje o dvou zátiších s ovocem ve výmarském zámku, která byla zničena požárem v roce 1774. V Černínské obrazárně na Hradčanech jich bylo osm. Vesměs šlo o zátiší s ovocem a květinami střední velikosti kromě dvou, označených jako malá.<sup>5</sup>

V obrazárně Společnosti vlasteneckých přátel umění bylo pět Roettenbachových obrazů, o kterých se dovídáme z Einreichungs-Catalogu, kde byla zapsána pod č. 1395 až 1399. U prvních dvou je jako majitel uveden hrabě Jiří Buquoy, který je získal při aukci pořádané galerií pro členy Společnosti za 10 zl. vídeňské měny. Na obraze č. 1395 byl znázorněn mramorový náhrobek a jiné pomníky zcela pokryté ovocem a květinami. Na protějšku č. 1396 byla ústředním mo-

3 Zámek Vizovice, inv.č. 1619/3508, 1621/3913, 1622/3914. – Putti s květinami, olej na plátně, 96 x 119 cm, zámek Duchcov, inv.č. DU-87, 675 Strahov.

4 Místnost č. 207 s Roettenbachovou malbou zjistili akad. mal. Alena a Vlastimil Bergerovi, kterým vděčím za laskavé upozornění a za poskytnutí fotografické dokumentace.

5 P. Bergner, Inventář bývalé hraběcí černínské obrazárny na Hradčanech. Časopis Společnosti přátel starožitností. XV, 1907, s. 130 n.

tivem antická váza zdobená postavami. Tři další obrazy získal v aukci hrabě František Šternberk za 15 zl. vídeňské měny. Na obraze č. 1397 bylo znázorněno ovocné a květinové zátiší spolu s dvěma ležícími chlapci, z nichž jeden držel krocana. Protějšek představoval podobný výjev. Obraz č. 1399 znázorňoval zahradní scénérii s obvyklým zátiším v popředí. Všechny obrazy tvořily původně jeden soubor, jejich rozměry udává inventář v přepočtu 117,6 x 171,5 cm. Signován byl pouze obraz č. 1396, a to monogramem CVR, a jako autor je u všech pěti uveden „C. v. Roenbach“. U všech je také připojena poznámka „Mit dem Hausinventar übernommen“. To znamená, že Společnost vlasteneckých přátel umění je převzala spolu se šternberským palácem na Hradčanech, který zakoupila v roce 1811. Obrazy byly v tomto paláci zřejmě už od svého vzniku, jak o tom svědčí inventář z roku 1710, pořízený podle stavu ke dni 15. února 1708. Zde je v jídelně uvedeno pět supraport, které lze ztotožnit s výše uvedenými Roettenbachovými kompozicemi – *5 Bilder oben denen Thüren von Früchten*.<sup>6</sup>

Zatím co i nevelký počet dochovaných prací nám poskytuje, jak se zdá, poměrně ucelenou představu o tvorbě Carla Roettenbacha, máme o jeho životě jen velmi málo zpráv. Ze signatury jednoho z opočenských obrazů lze usuzovat na Roettenbachův tyrolský původ. Avšak naše pátrání nepřineslo kladné výsledky, ačkoli se v jižní části země setkáváme v 16. a 17. století s podobným příjmením Rottenpuch.<sup>7</sup> Landesmuseum Ferdinandeum v Innsbrucku sdělilo, že Roettenbach není specificky tyrolské jméno, a že malíř Carl Roettenbach je v Tyrolsku neznámý.<sup>8</sup> Naproti tomu máme jeho pobyt v Praze doložený dvěma matričními zápisy z roku 1706.<sup>9</sup> Je přitom uváděn jako malíř od hraběte Šternberka. Tím se potvrzuje i souvislost se zmíněnými supraportami malovanými před rokem 1708. Není vyloučeno, že také malbu v Troji provedl Roettenbach o něco dříve, než se dá usuzovat ze zkomolené signatury. O malířově pobytu v Opočně v roce 1705 jsme se již zmínili.

Jako Roettenbachův původ, tak i jeho další osud po skončení zakázek pro českou šlechtu zůstává neznámý, přestože nás náhodný nález přivedl na stopu malíře Karla (Josefa) Röttenbacha ve Šternberku u Olomouce.<sup>10</sup> Z matrik a dalších pramenů, které zaznamenal K. Morav, se dovídáme, že se dne 13. 6. 1719 zde oženil Josef (Carl Joseph) Röttenbach (Rettenbach), syn zeměděleho Jana Kašpa-

6 Děkuji za poskytnutí informací L. Slavíčkovi, který zjistil provenienci těchto obrazů i jejich další osudy. Dědicům hraběte Buquoye a hraběte Šternberka byly jimi zakoupené obrazy vráceny v roce 1852 a 1844. Plátna nezůstala ve sbírkách Národní galerie a nebyla do ní získána ani později.

7 J. Weingartner, Die Kunstdenkmäler Südtirols. Innsbruck, Wien-München, I–III, 1959–1963.

8 Navis je jméno malé vesnice v Tyrolích.

9 Herain, cit. v pozn. 1. Dne 22. 7. 1706 byl Roettenbach spolu s malířem Petrem Keckem svědkem při křtu v Bohnicích. 15. 10. 1706 byl kmotrem při křtu dcery Kryštofa Heřmánka, zedníka a obyvatele Starého města Pražského.

10 K. Morav, Historický místopis Šternberka. Strojopis, s. 329 n. Okresní archiv Olomouc, pracoviště Šternberk, pozůstalost K. Morava.

ra Röttenbacha ze slezského Löwenbergu (Lwówku), s Juditou Otilií, vdovou po Kristiánu Beithlerovi, od které koupil dne 16. 11. 1719 pravovárečný šenkovní dům na rynku, později čp. 105, za 800 tolarů. Také tento Röttenbach je opakovaně označován jako malíř. Mezi jeho pracemi se uvádějí vývěsní štíty, jen v jednom případě obraz bez bližšího označení. V letech 1735 až 1749 zasedal v městské radě. Manželka Judita zemřela 15. 2. 1758, dne 8. 7. 1766 byl pohřben Carolus Rottenbach pictor 80 annorum. Žádné jeho práce se nedochovaly a bezvýsledné bylo také pátrání v polských archivech. Souvislost s malířem ztíží nelze tedy doložit.

### **Maler Carl Roettenbach**

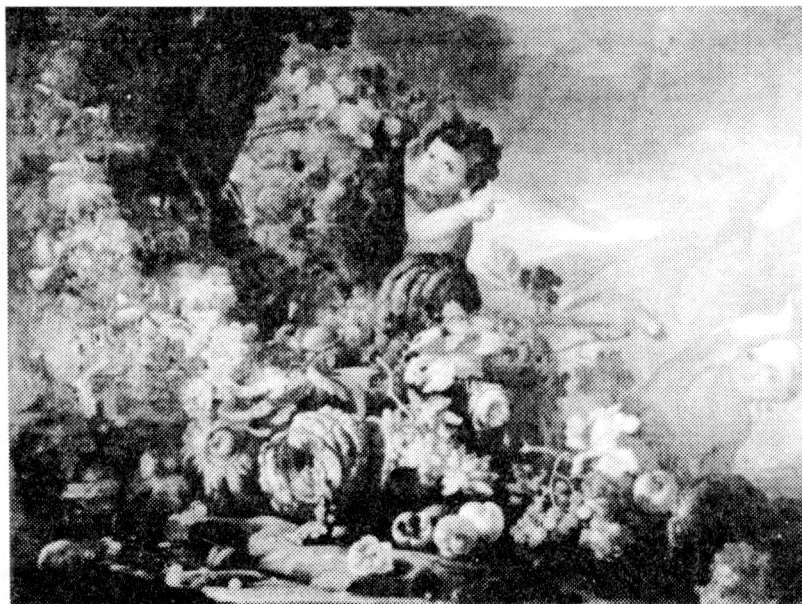
Die Auffindung von drei signierten Gemälden des nahezu unbekanntem barocken Stillebenmalers Carl Roettenbach führte zur Entdeckung weiterer Bilder, die er am Anfang des 18. Jahrhunderts für den böhmischen Adel in Prag (darunter auch ein Deckengemälde im Schloss Troja) und im Schloss Opočno malte. Seine dekorativ aufgefassen Arbeiten wurden von den römisch-neapolitanischen Stillebenmalern beeinflusst. Obwohl in einer seiner Signaturen das Wort Tyrolis vorkommt, blieb die bisherige Forschung nach Roettenbachs Geburtsort und weiteren Lebensumständen ergebnislos.

### **Původ snímků — Nachweis der Abbildungen**

Archiv autora: 1, Vlastimil Berger 3, 4; Krajské středisko památkové péče a ochrany přírody: 2.



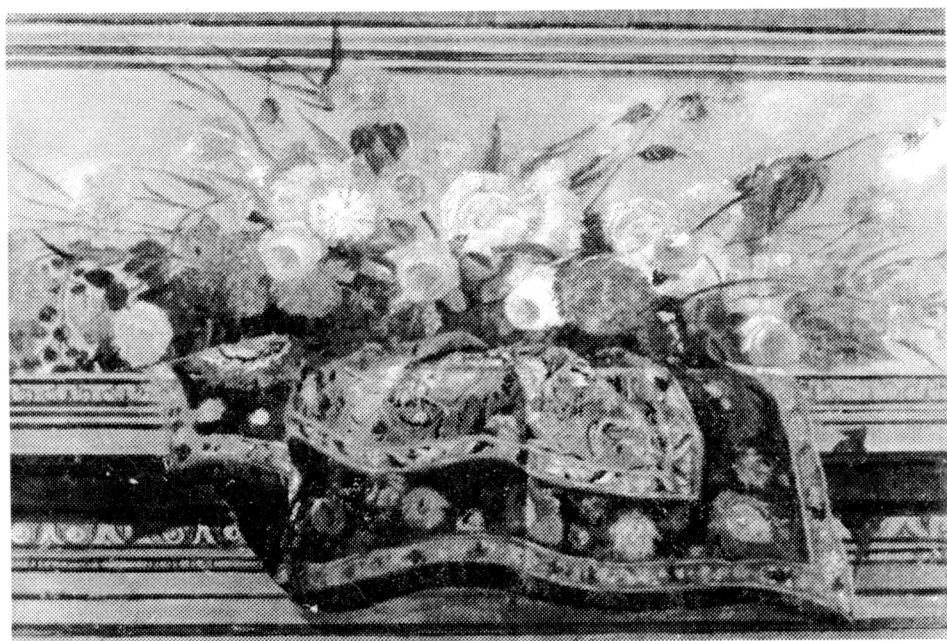
1. C. Roettenbach, Zátiší s ovocem. Zámek Opočno.



2. C. Roettenbach, Zátiší s ovocem a putti. Zámek Vizovice.



3. C. Roettenbach, Nástrovní malba v zámku v Troji.



4. C. Roettenbach, Nástrovní malba v zámku v Troji.