

Kovárník, Jaromír

**Keramické votum z Božic, brázděný vpich a jiná zjištění, aneb, Ján Lichardus má pravdu**

*Sborník prací Filozofické fakulty brněnské univerzity. M, Řada archeologická.* 2002, vol. 51, iss. M7, pp. [33]-54

ISBN 80-210-2972-2

ISSN 1211-6327

Stable URL (handle): <https://hdl.handle.net/11222.digilib/113839>

Access Date: 18. 02. 2024

Version: 20220831

Terms of use: Digital Library of the Faculty of Arts, Masaryk University provides access to digitized documents strictly for personal use, unless otherwise specified.

JAROMÍR KOVÁRNÍK

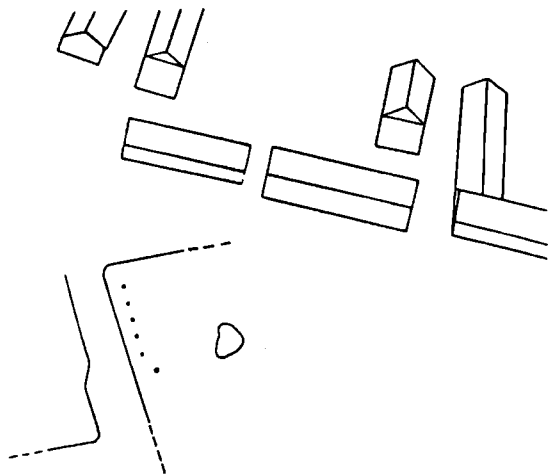
## KERAMICKÉ VOTUM Z BOŽIC, BRÁZDĚNÝ VPICH A JINÁ ZJIŠTĚNÍ aneb Ján Lichardus má pravdu

### Úvod

Autor věnoval v průběhu revize archeologických sbírek Jihomoravského muzea ve Znojmě v r. 1981 pozornost rovněž známému nálezu tzv. božického „depotu“ nádob staršího stupně kultury nálevkovitých pohárů. K ověření využil jak muzejní evidenci, tak soupisy uveřejněné v odborné literatuře a zprávu Antona Vrbky o objevu v dobovém tisku. K nálezu došlo 14. 8. 1935 při těžbě písku na stavbu tzv. Jiráskova domu v Božicích-České kolonii u Dvoru Hoja. (Jiráskův dům osvěty je kulturní dům se sálem otevřený 28. 10. 1937, který si čeští rolníci postavili vedle svých statků k 10. výročí příchodu – po Masarykově parcelaci velkostatku v Hrušovanech n/J r. 1926). V menší těžební jámě na Zatloukalově zahradě domu č. p. 281 byla narušena jáma o rozměrech 140 cm x 120 cm. Autor určil za pomoci pamětnice paní Havířové přímo na lokalitě poměrně přesné místo jámy s nálezem keramického „depotu“ (KOVÁRNÍK 1995, 26).

### Nález a Vrbkova zpráva o božickém „depotu“

Nález ohlásili místní občané do Jihomoravského muzea ve Znojmě. A. Vrbka, kustod muzea, vyslal k záchrannému výzkumu muzejního zřizence F. Doštála. A. Vrbka (1936) seznámil veřejnost s nálezem v jubilejní zprávě Jihomoravského muzea za rok 1935 v pátečním vydání z 26. března v jednom ze znojemských týdeníků. Vrbka dobře popsal všech třináct nádob (obr. 3–5, tab. IV). Šlo o amforu se širokým tělem a dvěma antropomorfními uchy na plecích, v 32,5 cm (obr. 5:2; A 1409; Vrbkovo č. 4; HOUŠŤOVÁ 1960, tab. II:1), další (menší) amforu s kulovitým tělem a věncem sedmi uch na spodku, v 32 cm (obr. 5: 3a, b; A 1410; Vrbkovo č. 2; HOUŠŤOVÁ 1960, tab. II:2), nálevkovitý pohár (hrnec – jde o širší tvary) s širším tělem, pod okrajem se nacházejí trojúhelníkovité vpichy a pod rozhraním hrdla a plecí se střídají čtyři drobné plastické výčnělky se čtyřmi silně ohnutými plastickými páskami („vousy“), v 30 cm

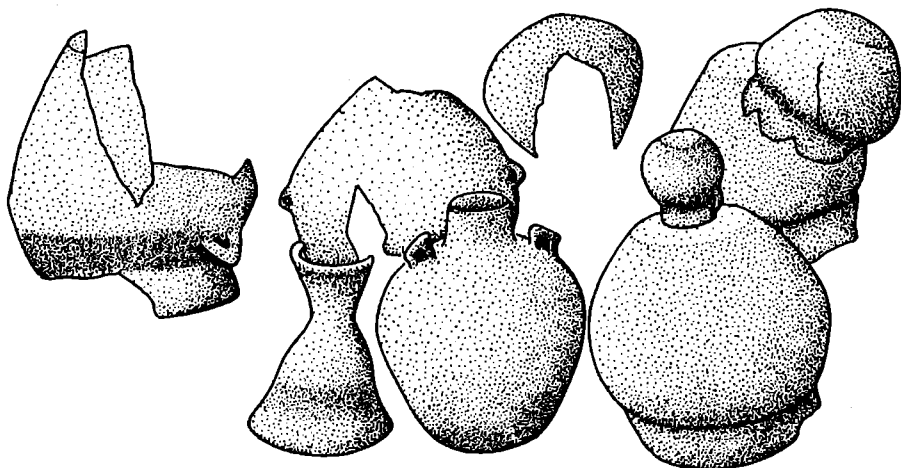


Obr. 1. Překreslený letecký snímek s místem nálezu keramického vota (14. 8. 1935) a se dvěma příkopovými ohrazeními v Božicích, okr. Znojmo.

HOUSŤOVÁ 1960, tab. III:1;), nálevkovitou amforu se širokým tělem a dvojicí protilehlých uch pod rozhraním hrdla a plecí, v 31,5 cm (obr. 5:1; A 1416; Vrbkovo č. 7; HOUSŤOVÁ 1960, tab. III:2), nálevkovitý pohár s řadou oválných vpichů pod okrajem, s pěti vodorovně protnutými drobnými výčnělky – uchy pod rozhraním hrdla a plecí, v 33 cm (obr. 4:3; A 1417; Vrbkovo č. 12; HOUSŤOVÁ 1960, tab. III:3;), hrnec s horní výdutí, mírně kónicky se zužujícím hrdlem, zesíleným okrajem širokou plastickou páskou opatřenou dvěma střídavými řadami trojúhelníkových otisků, v 20,4 cm (obr. 4:1; A 1418; Vrbkovo č. 11; HOUSŤOVÁ 1960, tab. III:4;), nálevkovitý tvar s širokým tělem, pod lomem hrdla a plecí s pěticí vodorovně protnutých uch, v 35 cm (obr. 3:8; A 1419; Vrbkovo č. 1; HOUSŤOVÁ 1960, IV:1;), amforu s širokým tělem, na spodku s věncem sedmi uch, v 40,9 cm (obr. 5:5; A 1420; Vrbkovo č. 9; HOUSŤOVÁ 1960, II:3;) a o putnu s nízkým širokým hrdlem, na plecích s dvojicí a s jedním protilehlým rohatým uchem, v 42 cm (obr. 4:5; A 1421; Vrbkovo č. 8; HOUSŤOVÁ 1960, Tab. III:5;).

Kromě nich však zmínil ještě další nálezy, o nichž se až do současnosti již nevědělo. Jako pořadové číslo 14 uvádí v soupisu „2 Scherben von einer Schüssel, Schale?“, dále 15 – dva střepy džbánku jako pod č. 13 (obr. 4:2) na dobovém snímku ve spodní řadě zcela vlevo (tab. IV), a pokračuje: „Nr. 16: Scherben von einer Amphora, am Halse ein aufgeklebter Tonstreifen mit dreieckig ausgezachtetem Dekor. Höhe des Halses 6 cm. Untern Halse 5 cm lange gestochene Streifen, auch Rillen in 4 1/2 cm Entfernung – na dobovém snímku na dolní lavici v levém dolním rohu. Číslo 17 má ve Vrbkově soupisu kostěné šídlo a číslo 18 přiřadil hliněnému přeslenu.

(obr. 3:4; A 1411; Vrbkovo č. 3; HOUSŤOVÁ 1960, tab. II:4), nálevkovitý pohár (obr. 5:4; A 1412; Vrbkovo č. 5; HOUSŤOVÁ 1960, tab. II:5;), kalichovitě až tulipánovitě rozevřený pohár na nožce se čtyřmi drobnými kruhovými plastickými výčnělky na plecích, v 24,7cm (obr. 4:4; A 1413; Vrbkovo č. 6; HOUSŤOVÁ 1960, tab. IV:5;), nižší džbánek s uchem na okraji a s kulovitým tělem, v 11 cm (obr. 4:2; A 1414; Vrbkovo č. 13; HOUSŤOVÁ 1960, tab. IV:4;), nálevkovitý pohár s pěti plastickými páskami – „žebry“ zavěšenými pod lomem hrdla a plecí, v 28 cm (obr. 3:5; A 1415; Vrbkovo č. 10; HOUSŤOVÁ 1960, tab. III:1;), nálevkovitou amforu se širokým tělem a dvojicí protilehlých uch pod rozhraním hrdla a plecí, v 31,5 cm (obr. 5:1; A 1416; Vrbkovo č. 7; HOUSŤOVÁ 1960, tab. III:2), nálevkovitý pohár s řadou oválných vpichů pod okrajem, s pěti vodorovně protnutými drobnými výčnělky – uchy pod rozhraním hrdla a plecí, v 33 cm (obr. 4:3; A 1417; Vrbkovo č. 12; HOUSŤOVÁ 1960, tab. III:3;), hrnec s horní výdutí, mírně kónicky se zužujícím hrdlem, zesíleným okrajem širokou plastickou páskou opatřenou dvěma střídavými řadami trojúhelníkových otisků, v 20,4 cm (obr. 4:1; A 1418; Vrbkovo č. 11; HOUSŤOVÁ 1960, tab. III:4;), nálevkovitý tvar s širokým tělem, pod lomem hrdla a plecí s pěticí vodorovně protnutých uch, v 35 cm (obr. 3:8; A 1419; Vrbkovo č. 1; HOUSŤOVÁ 1960, IV:1;), amforu s širokým tělem, na spodku s věncem sedmi uch, v 40,9 cm (obr. 5:5; A 1420; Vrbkovo č. 9; HOUSŤOVÁ 1960, II:3;) a o putnu s nízkým širokým hrdlem, na plecích s dvojicí a s jedním protilehlým rohatým uchem, v 42 cm (obr. 4:5; A 1421; Vrbkovo č. 8; HOUSŤOVÁ 1960, Tab. III:5;).



Obr. 2. Překreslený snímek rozmístění nádob v objektu.

### **Nové shromažďování nálezů z božického souboru**

Autor zjistil na počátku 80. let, že v depozitáři muzea chybí z „božického celku“ velká amfora s širokým tělem a věncem sedmi uch na spodku (i.č. A 1420; Vrbka č. 9; obr. 5:5) a výše uvedené drobné nálezy dvou zlomků misky nebo šálku, dvou zlomků džbánku, přeslen a kostěný nástroj. Amforu pak znovu „objevila“ ve sbírkách Moravského zemského muzea v Brně A. Humpolová v roce 1981.

Zvláštní ráz měla méně početná kolekce z Hodonic (i.č. A 1335–1342). Pod i.č. A 1335 byl zařazen okrajový střepek nálevkovitého tvaru se zřetelným oddělením od plecí (obr. 3:1). Hrdlo je 6 cm vysoké. Těsně pod rýhou lomu hrdla se na plecích nachází svíslá plastická páska, kterou zdobí příčné rýžky. Uvedený vzhled se zcela shoduje s popisem „střepeu z amfory“, který A. Vrbka popsal pod pořadovým číslem 16 božického „depotu“. Dobová fotografická dokumentace božického souboru nádob ho zobrazuje v pravém dolním rohu ve spodní řadě (tab. IV).

Chybným evidenčním zápisem se potom stalo, že část předmětů z „depotu“ (srv. dále) byla v muzeu mylně zainventována jako nálezy z Hodonic, okr. Znojmo. Tak tomu bylo i v případě výše uvedeného okrajového střepeu, který uvedla do literatury a s ním i „nové“ sídliště lidu kultury nálevkovitých pohárů (KNP) A. Houšťová (1960, 13, tab. V:2). Zlomek hrdla a plecí nálevkovitého poháru nebo hrnce zařadil k nádobám z Božic autor již dříve (KOVÁRNÍK 1998, 152–53).

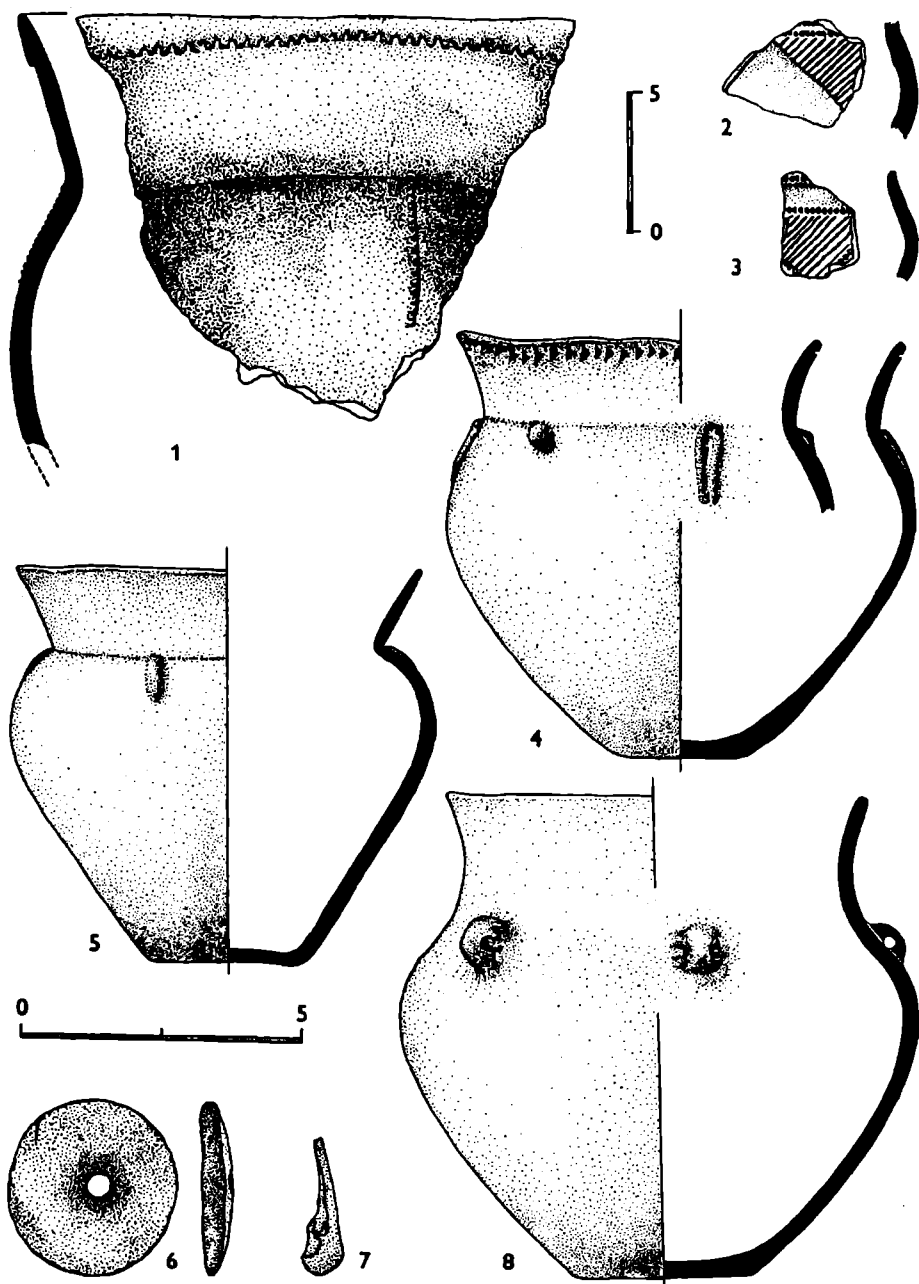
Vedle vlevo, v mezeře mezi tímto zlomkem hrdla a plecí nálevkovitého hrnce a amforou s věncem sedmi uch na spodku (i.č. A 1410, Vrbkovo č. 2; obr. 5:3a, b) leží kruhový, poměrně plochý přeslen (A 1339; Vrbkovo č. 18, obr. 3:6)

Je proto zcela zřejmé, že část drobných nálezů z keramického vota z Božic byla omylem zařazena do dalšího souboru z Hodonic. Jde pak o tato inventární čísla a předměty: A 1335 – větší zlomek okraje a plecí hrnce nálevkovitého tvaru odpovídající Vrbkovu popisu pod č. 16 (obr. 3:1) a zachycené na dobové fotografii, A 1336 – střepeň šálku zdobený brázděným vpichem, který by mohl být jedním z oněch dvou „střepů misky, šálku“ (obr. 1:2) a A 1337 – druhý střepeň šálku zdobený brázděným vpichem odpovídající č. 14 Vrbkova seznamu (obr. 1:3), A 1338 – část kostěného šídla pod číslem 17 Vrbkova seznamu a zachycená na dokumentační fotografii (obr. 3:7), A 1339 – plochý přeslen pod číslem 18 Vrbkova seznamu zachycený na fotografii (obr. 3:6). Z uvedeného vyplývá, že „drobné“ součásti hromadného nálezu KNP z Božic byly kdysi zainventovány jako další skupina předmětů odděleně a předcházely (jako malé věci) nepočtené kolekci „podobného“ složení z Hodonic: A 1340 – vysoký přeslen zvonovitého tvaru, A 1341 – dvojkónický přeslen, A 1342 – šálek s vakovitým tělem a nálevkovitě, případně tulipánovitě rozevřeným okrajem, který je nepochybně velmi důležitým tvarem (KOVÁRNÍK 1998, 160–161, obr. 8:5). Domnívám se, že uvedené malé předměty ze součásti božického „depotu“ nebyly vystaveny na rozdíl od třinácti nádob, a proto byly inventovány dříve (srv. A 1335–1339), zatímco nádoby později (srv. A 1409–1421).

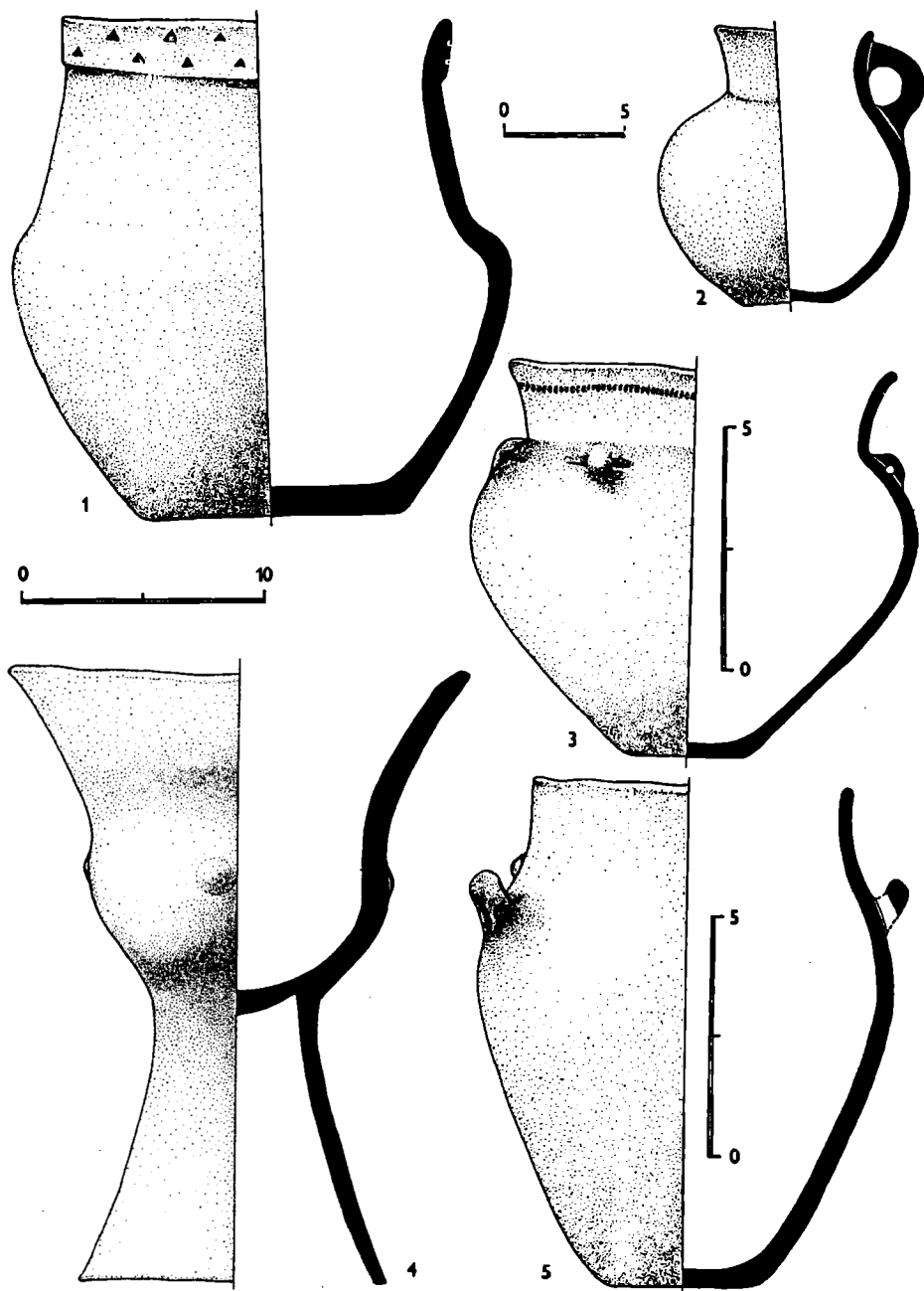
Dokazuje to jak výše rekonstruovaný postup muzejního rozdělení nálezů na celé (vystavené) nádoby a na zlomky nebo méně přitažlivé nálezy, tak dobová dokumentační fotografie nálezu. V případě Vrbkova č. 14 „dvou střepů misky, šálku, které nebyly na snímku zachycené, lze uvažovat, že to jsou právě ony dva zlomky šálků zdobené brázděným vpichem (A 1336–1337; obr. 3:2, 3), které jsou uprostřed číselné řady nálezů z Božic (A 1335–1339), nikoliv z Hodonic (A 1340–1342). V minulosti byly několikrát uveřejněny jako nálezy z Hodonic (HOUŠTOVÁ 1960, 13; PODBORSKÝ – VILDOMEČEK 1972, 70). Autor je rovněž ještě v roce 1998 uveřejnil v souladu se záznamem v muzejní evidenci jako nálezy z Hodonic (KOVÁRNÍK 1998, 160–161, obr. 8:2–3). V případě ostatních nálezů z Hodonic, které zastupují šálek s vakovitým tělem a dva přesleny (A 1340–1342), bude zapotřebí ověřit skutečné místo nálezu (bude-li to možné) a uskutečnit přírodovědné rozborů keramického těsta ve vztahu k výsledkům zjištěných u nádob božického vota. Na těle šálku z Hodonic (A 1342) jsou příznačná „oka“, která jsou také na keramice z Božic.

### Význam nálezu skladu nádob z Božic

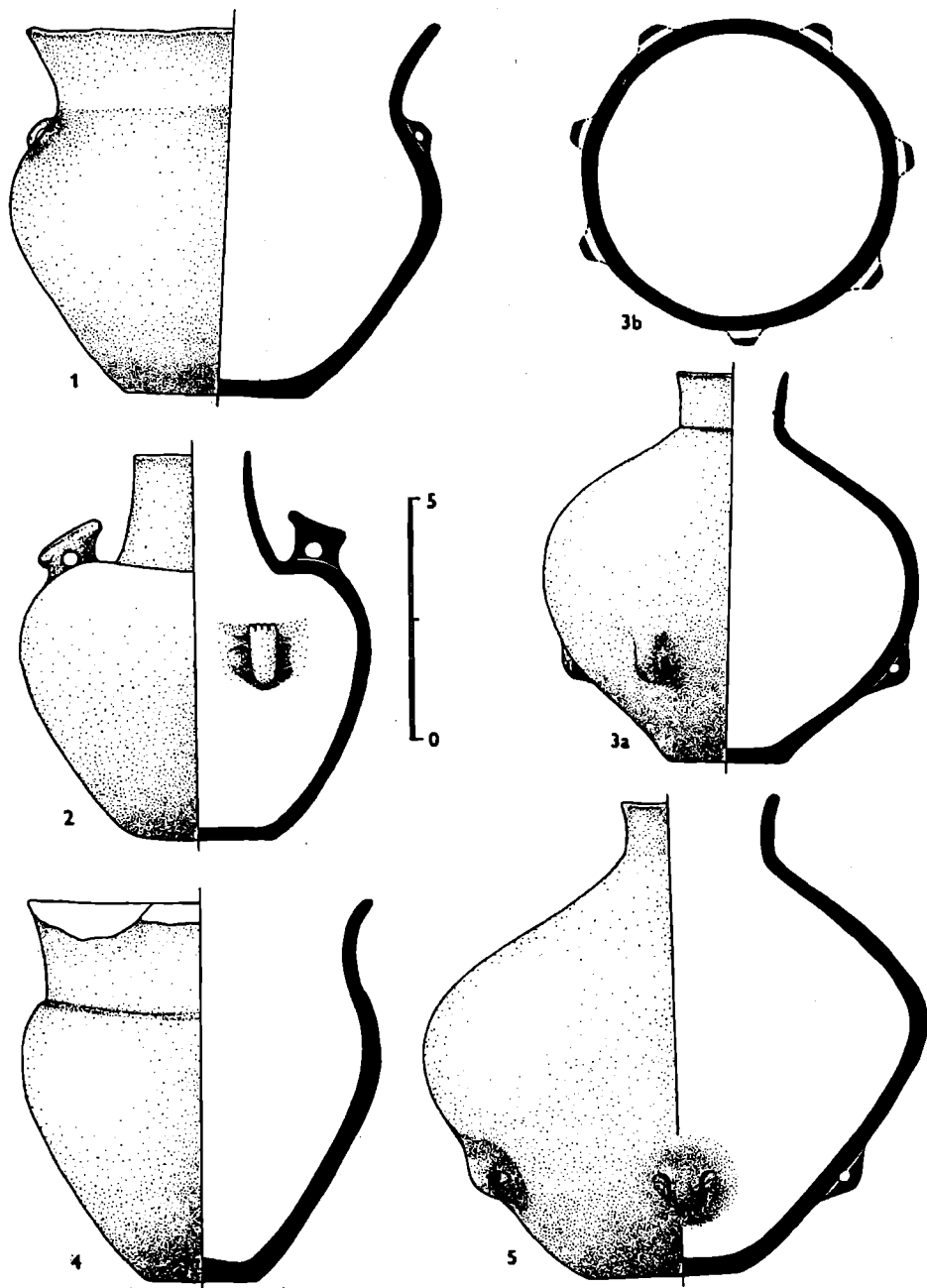
Na způsob uložení nádob v menší jámě (obr. 2) upozornil již A. Vrbka (srv. snímek č. 1 s nálezem in situ). V soupisu uvádí, že sedm nádob bylo celých a zbytek se pod tíhou zeminy zhroutil. Skutečnost, že nádoby byly až na amforu A 1409 (obr. 5:2) postaveny dnem vzhůru a dokonce malý džbán (obr. 4:2) stál dnem vzhůru na dnu dalšího většího nálevkovitého tvaru (obr. 2), zaznamenala A. Houštová (1960, 9) a rovněž řada dalších badatelů. Autor před časem upozornil, že podobný nálezu pochází z objektu č. 1 sídliště v Hnanicích VII, okr.



Obr. 3. Božice-Kolonice u Dvoru Hoja I, obětní keramika, přeslen a kostěný předmět – 1 okraj poháru A 1335, 2–3 zlomky šálků s brázděným vpichem A 1336–A 1337, 4 nádoba A 1411, 5 nádoba A 1415, 6 přeslen A 1339, 7 kostěný předmět (šídlo) A 1338, 8 nádoba A 1419.



Obr. 4. Božice-Kolonice u Dvoru Hoja I, obětní keramika, 1 nádoba A 1418, 2 nádoba A 1414, 3 nádoba A 1417, 4 nádoba A 1413, 5 nádoba A 1421.



Obr. 5. Božice-Kolonice u Dvoru Hoja I, obětní keramika, 1 nádoba A 1416, 2 nádoba 1409, 3a, b nádoba A 1410, 4 nádoba 1412, 5 nádoba A 1420.



Znojmo (srv. dále), kde se nacházel velký nálevkovitý pohár, baalberský džbán, amfora, mísa a zlomky šálku s výzdobou brázděného vpichu (KOVÁRNÍK 1998, 158–159, obr. 5–7). Obilní silo bylo záměrně zasypáno. Vzpomenul další příklady nálezů nádob ze zásobní jámy na lokalitě Pikutkovo (nádobý opět dnem vzhůru), dále Polska Cerekiew, nebo Ćmielów, kde v obilním silu byla zrna pšenice, lnu, hrachu, ale zejména soubor džbánů s uchy v podobě beraních hlav (KOVÁRNÍK 1998, 152–153; zde odkazy na příslušnou literaturu).

„Servis“ nádob z Božic zastupují především nálevkovité tvary (poháry, hrnce, amfory, amfory s širokým tělem a pozornost si zaslouží džbánek a kalichovitý pohár na vysoké duté nožce. Božické votum obsahuje ale na druhou stranu rovněž jiné keramické třídy jako zásobníci a hrnce. Na kultovní ráz božického nálezu upozornila také E. Ruttkay (1995, 137, 154). V souboru v Hnanicích VII byl vedle nálevkovitého poháru a džbánu také zlomek malého pohárku s dvojicí drobných výčnělků na samém okraji (KOVÁRNÍK 1998, obr. 6:4) a již vzpomínuté zlomky šálku s brázděným vpichem. Kromě nich tu byla ještě mísa a amfora. Keramika z Božic a z Hnanic byla na velmi dobré technologické úrovni. Z uvedeného je pak zřejmé, že se nám v tzv. keramických depotech KNP opakují některé jevy, k nimž patří ukládání nádob do menších obilních sil, nádobý spočívají většinou dnem vzhůru, v „servisech“ jsou zastoupeny nálevkovité poháry, džbány (v polském Ćmielowu s uchy v podobě beraních hlav), výjimečný tulipánovitě profilovaný pohár z Božic a zvláště se opakují nálezy zlomků šálků zdobených brázděným vpichem jak v Božicích, tak v Hnanicích. Proč se nacházejí šálky s brázděným vpichem pouze ve zlomcích, když ostatní velké nádobý se dochovaly celé? V ohledu k uvedeným zjištěním by bylo vhodné posoudit rovněž nálezy z Retzu.

Uvedené znaky dosvědčují ryze kultovní ráz, který souvisel s obětními hostinami a s obřadním připíjením (nálevkovité poháry, ale zejména amfory s úzkým hrdlem snad na obřadní nápoje, džbány, pohár na nožce, šálky zdobené brázděným vpichem). Rovněž M. Zápotocký (2000, 98) upozornil na to, že při výzkumu výšinného sídliště baalberské fáze staršího stupně KNP Cimburk u Kutné Hory nesou výzdobu brázděného vpichu pouze šálky, jeden džbánek a pravděpodobně jeden nálevkovitý pohár. Větší výběr keramického zboží pochází z objektu č. 50 ze sídliště baalberské fáze staršího stupně KNP v Dobšicích I, kde se kromě výše uvedených keramických tříd vyskytují také mísy, podobně jako mísa a další část z obilního silu v Hnanicích VII. V objektu č. 50 v Dobšicích bylo zjištěno místo s popelovitou vrstvou a s nálezy několika kostěných šidel. Uvedené nádobý by mohly souviset s obřadními pokrmy. Další pozoruhodností je jejich výskyt v původních zásobních obilních jamách a jejich záměrné zahrnutí. Zásobní jámy na uskladnění obilí souvisely také s kultem plodnosti a úrody. V. Podborský (1988, 109–110 obr. 87) upozornil na nález rituálně uložené kostry dítěte s oddělenou lebkou, která spočívala na dně obilního silu č. 159 fáze kultury s moravskou malovanou keramikou (MMK) Ia v Těšeticích-Kyjovicích a které bylo rovněž záměrně zasypáno. Z uvedeného je zřejmé, že keramické „deputy“ KNP sloužily k obětním obřadům, které pravděpodobně

souvisely s kultem plodnosti a úrody. Podobné příklady známe na Moravě také z průběhu doby bronzové (např. PALÁTOVÁ – SALAŠ 2000).

### Letecký objev dvou příkopů v místě nálezu božického vota

Autor také proto snímkoval místo nálezu v průběhu leteckého průzkumu. V červnu 1992 zde doložil výskyt nároží jednoho příkopového ohrazení, po jehož vnitřní straně se v pravidelných roztupech jasně rýsovaly kruhové jámy (tab. V:1). V nevelké vzdálenosti souběžně probíhá druhý příkop jiného ohrazení. Na ploše byly zjištěny pravděpodobně půdorysy domů a dalších sídlištních objektů (KOVÁRNÍK 1996, 181–182, obr. 3). Po srovnání objevu prvního příkopu s nárožím a výpovědi paní Havířové o místě nálezu skladu nádob v Kolonii v r. 1935 vyplývá, že jáma se nacházela na vnitřní ploše objeveného příkopového ohrazení. Mohlo by to znamenat, že popisovaný hromadný nález celých nádob (až na jednu obrácených dnem vzhůru) by mohl souviset s tímto příkopovým ohrazením. Bližší údaje však poskytne archeologický výzkum ÚAM FF MU v Brně. Potvrzuje se však teorie *genia loci*, kdy významné nálezy se nacházejí na stejné lokalitě.

### Votum KNP a zlomků s brázděným vpichem z Hnanic VII

Nález kruhové jámy z Božic se souborem velkých nádob uloženým na dnu objektu vzhůru dnem již není v prostřední KNP ojedinělý (KOVÁRNÍK 1998). Shrme pro úplnost jen nejzákladnější údaje. Objekt č. 1 ze sídliště Hnanice VII byl bez jakýchkoliv pochyb uzavřený náleзовý celek, protože byl záměrně (jednorázově) zasypan. Plně to potvrdil profil vrstev zásypu, které vykazovaly tvar násypového kužele. Podstatné bylo, že na rovném dnu ležely dnem vzhůru klasický nálevkovitý pohár, mísa a pravděpodobně baalberský džbán s výraznou plastickou páskou pod kořenem ucha a menší amfora. (Poslední dvě nádoby však ke škodě věci zachytil výkop vodovodního potrubí a výrazně je poškodil.)

Zásobní jáma měla ve středu dna kúlovou jamku (o průměru asi 20 cm), účel kúlu prozatím není znám. Jsou dvě možnosti, a to buď plnil poslání v době, kdy jáma sloužila jako obilní silo, nebo byl sem umístěn až v době uložení keramických nálezů a doplňoval „aranžmá“ votivního skladu nádob, navíc umístěného v jámě na obilí.

Dále je zapotřebí opětovně zdůraznit, že části šálků s výzdobou brázděného vpichu, které se vyskytly v jámě č. 1, se dostaly do objektu již jako zlomky se staršími lomy. Znamená to, že byly rozbité již „o něco“ dříve, než došlo k zahrnutí jámy č. 1, a do zásypové zeminy se dostaly snad pouze mimoděk. Ze zásypu kromě nich pochází také zlomek nepravé terrý sigillaty lidu s moravskou malovanou keramikou epilengyelského stáří.

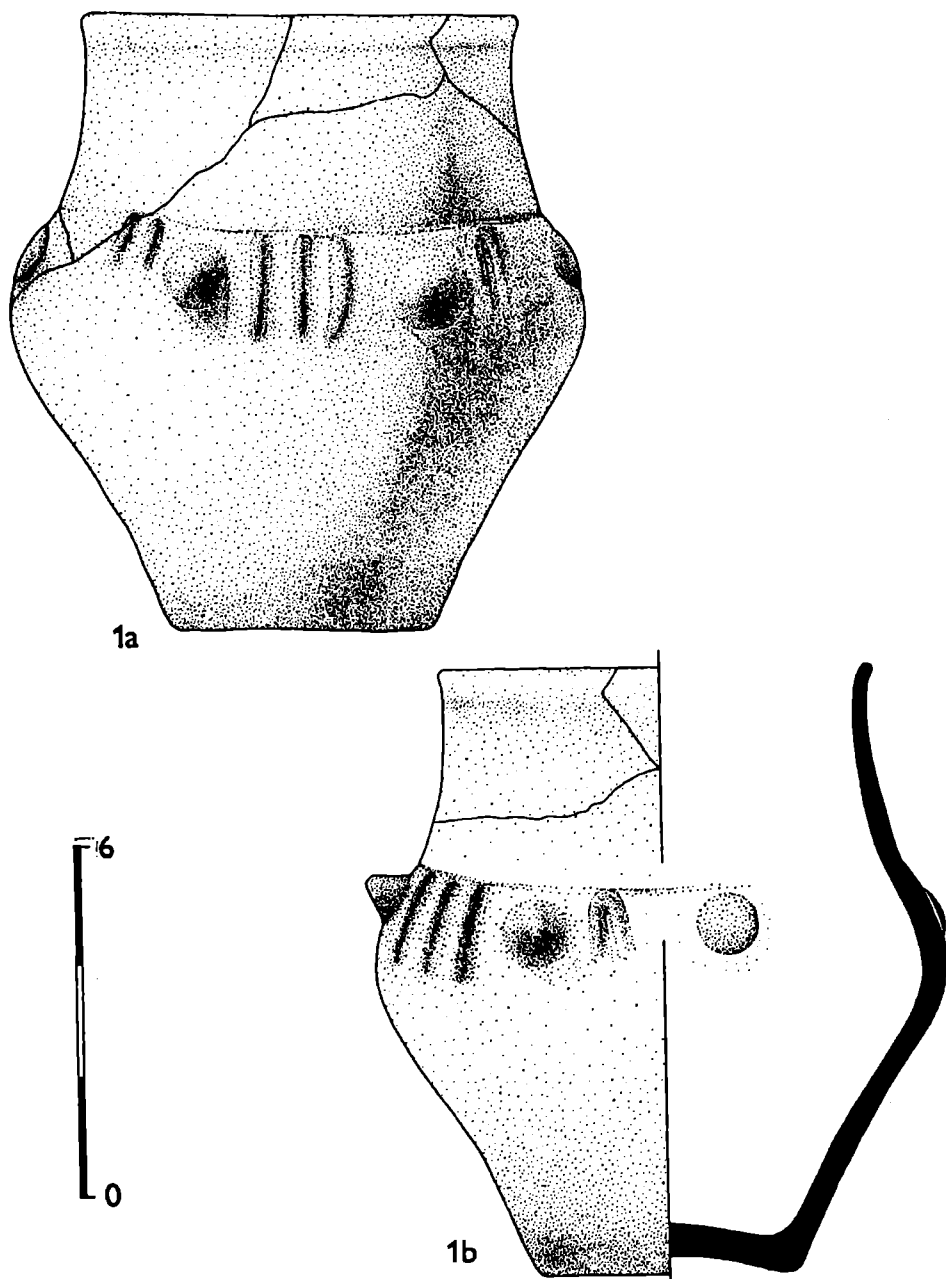
K dnešnímu dni známe další nález, který potvrzuje naše zjištění o výskytu výzdoby brázděného vpichu také s baalberskou fází KNP, samozřejmě kromě

jeho přítomnosti jak ve starším období časného eneolitu společně s MMK epiligyelského stáří, tak i v mladším horizontu středního eneolitu v prostředí kultury s kanelovanou keramikou (JANÁK 1975–1976; 1993; PODBORSKÝ 1989; KOVÁRNÍK 1998). V průběhu výzkumu těžebních jam na hlízy rohovce typu Krumlovský les u Němčiček, okr. Brno-venkov zjistili K. Valoch a V. Ondruš v jámě č. 4 kromě suroviny štípané industrie keramikou KNP s uplatněným brázděným vpichem (OLIVA 1999, 10).

### Diskuse – brázděný vpich, KNP a další časové souvislosti

Společný výskyt keramiky zdobené brázděným vpichem a nejstarších nálevkovitých pohárů, který autor téměř s jistotou nově doložil v uzavřeném nálezovém celku keramické obětiny v Božicích, dokazuje časný výskyt brázděného vpichu a umožňuje uvažovat o jeho původu. Ředitel školy v.v. A. Vrbka spatřoval zvláštní postavení keramické kolekce již v době nálezů, když napsal: „... *Nach allem, was vorliegt und nach Kenntnisnahme der schon hier gemachten ähnlichen Funde – obwohl dieser Fund bis jetzt einzig dasteht – ist die Datierung der Objekte in den Kreis der nordischen Kultur einzureihen, obwohl die Einleitung Stockys, die Ausführungen Schranils, die abweichenden Anschauungen Menghins, der Stand der wirklichen Verhältnisse dieser Kulturstufe in seiner Unklarheit nicht ganz befriedigt. Wir finden in dem Funde ausgesprochene Typen nach dem Schema Stockys, noch schwer erklärbare Mischformen, Anklänge an die Jordansmühler, Nosswitzer, ja sogar Badener Kultur und noch viel weiter zurück und doch können wir uns vorderhand nicht anders entschließen und dürfen es auch nicht. Die Zeit muss hier Aufklärung bringen, die Wege sind schon vorgebahnt. ...*“ (VRBKA 1936). Správné zařazení nálezů poté uskutečnil M. Zápotocký (1958). Vedle dalších nálezů starší fáze staršího stupně KNP, podle třídění M. Zápotockého (1978) a M. Šmída (1994), pochází z okolí Znojma gynekomorfní amfora (KOVÁRNÍK 2000, 182–183, obr. 1:12), která má na plecích výzdobu v podobě silně ohnuté plastické pásky (obr. 6). Stejnou výzdobu spatřujeme na nálevkovitém poháru z Božic i.č. A 1411 (obr. 3:4). Znamená to, že v hraniční jihomoravsko-dolnorakouské oblasti můžeme očekávat více nálezů z počátečního období KNP.

Delší dobu se hledá skutečný přechod mezi mladší MMK a nejstaršími nálevkovitými poháry (BÖHM 1934–35, 16; NEUSTUPNÝ, J. + E. 1960, 126; NEUSTUPNÝ, E. 1959, 283). Někteří badatelé již velmi dlouho uvažují o vlivu ligyelské kultury na vznik KNP, jako součásti rozsáhlého územního komplexu pohárových kultur z počátku eneolitu. Základem uvedeného tvrzení by byl výskyt vúdčích tvarů pohárů a pohárových hrců KNP, které mají přesné předlohy právě od fáze MMK IIa. Je zřejmé, že velkou roli při vzniku KNP sehrávalo domácí podloží, které bylo v široké oblasti Evropy různorodé. Jako spojovací článek, nebo spíše jako projev vzájemného ovlivňování obou kultur byl v jihomoravském prostředí považován popisovaný keramický soubor z Božic rozevřeným hrdlem se čtyřmi páskovými uchy na okraji a čtyřmi plastickými



Obr. 6. 1a, b gynekomorfní nádoba KNP z okolí Znojma.

esovkami střídavě umístěnými na plecích s pohárem na nožce, pozdní variantou putny s rohatými uchy, ale také s amforami s kulovitým tělem, které mají obdobu ve tvaru amfory s mírně nálevkovitě a na spodku výrazného širokého těla z Uničova (KOVÁRNÍK 1998, 154; srv. KOŠTUŘÍK 1973, 40, tab. 11:21) apod. Vyskytují se názory o společném výskytu mladší MMK a KNP, a to „*poměrně po dlouhou dobu*“ (PODBORSKÝ – VILDOMEK 1972, 66, 70–71; PODBORSKÝ 1989, 57). V podobném duchu smýšlí další autoři, kteří uvažují o vlivu lengyelské kultury na podloží tvořené ještě domácím mezolitickým obyvatelstvem a o zpětném vlivu nově utvořené KNP do území s pozdní lengyelskou kulturou jak na Moravě, tak s pozdně lengyelskou jordanovskou skupinou v Čechách (Zápotocký 1957; 1978, 237, 239). Také z jihozápadního Slovenska jsou známé případy, které potvrzují současnost keramiky zdobené technikou brázděného vpichu s tamější ludanickou skupinou (TOČÍK 1961; NĚMEJCOVÁ-PAVÚKOVÁ 1970, 154–157, tab. LIII; PAVÚK – ŠIŠKA 1971, 344) v poslední době především nálezem z lokality Jelšovce (PAVÚK – BÁTORA 1995, 64–65). Z Moravy popisovali vazby mezi mladým vývojem MMK a keramikou s brázděným vpichem, případně mezi MMK IIB-IIc, moravskou jordanovskou skupinou lengyelské kultury a starším stupněm KNP podle posledních nálezů další autoři (PODBORSKÝ 1989, 57, obr. 3; KOVÁRNÍK 1994, 86–88, 89, 92; BÁLEK – KOŠTUŘÍK 1998, 16, 19, obr. 6: 11–13; KOVÁRNÍK 1998, 153, 155; ZÁPOTOCKÝ 2000b). Náznaky vhloubené výzdoby podobné technice brázděného vpichu se dokonce vyskytují na tvarech mladé MMK (KOVÁRNÍK 1998, 160, obr. 1:19). Vzpomenutý nález z objektu č. 7 z Popůvek u Brna se společným výskytem části výduti šálku s brázděným vpichem a zlomku nožky s prstencovitým rozšířením (nikoliv zesílením) epilingyelského stáří, třebaže nejde vyloženě o uzavřený náleзовý celek, je obdobný nálezům z Jelšovců. Uvedené stáří dokládá společný výskyt nejstarší fáze KNP se zlomky zdobenými brázděným vpichem z Božic, a to také vzhledem k tomu, že vzpomenutá kolekce KNP je kladena na časovou úroveň závěru lengyelské kultury (MMK/MOG IIB a IIc, nebo ludanické skupiny na Slovensku; srv. výše např. PODBORSKÝ 1993, 111 – obr. 122, 124). Dnes je již jisté, že technika brázděného vpichu se objevuje na konci vývoje lengyelské kultury. Uvedený závěr je v souladu také s tzv. facií Gajary zjištěnou E. Ruttkay (1997). Naposledy rozpracoval na vysoké úrovni uvedené teze M. Zápotocký (2000b, 595–597, 599–617). Prvotním hlediskem při posuzování náleзовých celků s technikou brázděného vpichu musí být proto vždy kulturní zařazení základního keramického souboru (tj. nádob bez této výzdobné techniky).

Výše vzpomenuté nálezy zapadají do 1. staršího náleзовého horizontu, kam by přináležely vedle keramiky zdobené brázděným vpichem také nálezy z Ondrochova (NĚMEJCOVÁ-PAVÚKOVÁ 1970, 151–159, tab. LIII) a případně z Olgersdorfu (RUTTKAY 1995, 129–134).

K dalšímu rozšíření keramiky zdobené brázděným vpichem (motivy s bílou inkrustací) došlo v tzv. 2. středním náleзовém horizontu především staršího, ale i mladšího stupně KNP s uzavřeným celkem z Hnanic VII, ale také z většiny vyšinných sídlišť jihozápadní Moravy (Jevišovice-Starý Zámek, Křepice-Hra-

disko, Výrovce-Velká skála, Znojmo-Hrad, nově Znojmo-minoritský klášter aj.). V podobném vztahu k baalberské fázi staršího stupně KNP zjistil M. Zápotocký (2000a, 98–99; 2000b, 598–599, 611–612 aj.) především výskyt keramiky na nápoje na výšinném sídlišti Cimburk u Kutné Hory.

Autor se zamýšlí, zda výzdobná technika brázděného vpichu uplatňovaná na vybraných keramických třídách jako šálcích a džbancích, případně nálevkovitých pohárech (tedy nádobách na nápoje; srv. výše) se nestala jednotícím kulturním prvkem MMK Ib-IIc (po vyznění malované výzdoby), jordanovské skupiny, KNP a bolezského stupně KKK. Mohla tak odrážet jejich „stejný genetický základ“, tradici (srv. výše; při vzniku KKK se uvažuje o podloží tvořeném jižní větví epilengyelu), nebo jejich postupné vzájemné ovlivnění. Zajímavé je také to, že některé nádoby božického vota rovněž nesou vhloubenou výzdobu (otisků), zejména na zesílených okrajích. Z další důležité lokality Hnanice I pocházejí části dvou naběraček MMK IIc, na nichž vhloubená výzdoba sestává z hustě kladených otisků (drobného trojúhelníkového hrotu), která je již velmi blízká technice brázděného vpichu (KOVÁRNÍK 1998, 160, obr. 1:19).

Závěrem lze říci, že božický soubor poprvé dokazuje také současnost techniky brázděného vpichu s nejstarší KNP (Šmídův stupeň IA: ŠMÍD 1994). Polykulturní lokalita (KNP, kultura zvoncovitých pohárů, protoúnětická kultura, únětická kultura, středodunajská mohylová kultura aj.) v Božicích-Kolonii u Dvoru Hoja I patří (např. vedle sídlišť Dobšice I a Hnanice VII: KOVÁRNÍK 1998; Puch, Retz: Seewald 1940; Ruttikay 1995) k dalším nížinným sídlištím KNP se společným výskytem keramiky zdobené brázděným vpichem, a to bezpochyby v uzavřeném nálezovém celku stejně jako v objektu č. 1 v Hnanicích VII (ve srovnání s nepočtenějšími nálezy z kulturních vrstev odjinud).

### Další nová výšinná sídliště časného eneolitu na jižní Moravě

S uvedeným tématem souvisí další výzkumná činnost Ústavu archeologie a muzeologie FF MU. Jde o projekt dokumentace sídlišť z období raného a staršího eneolitu. Zvláštní místo mezi nimi zaujímají výšinná sídliště. Autor zjistil kromě jiných částí jihozápadní Moravy linii těchto středisek právě na středním toku Dyje v místech, kde střed koryta tvoří státní hranici s Rakouskem. Seskupení eneolitických hradisek na Dyji napovídá, že jejím kaňonovitým údolím probíhala důležitá stará stezka z dolního Podýjí, podpálavské oblasti, případně dolního Pomoraví od soutoku Dyje s Moravou do kopcovitého vnitrozemí, případně podél rakouské Dyje až do oblasti dnešních jižních Čech. Údolí Dyje, k jejímž nejdůležitějším přítokům patří Jevišovka s druhým pásmem známých eneolitických hradisek, sloužilo díky zeměpisným podmínkám jako vhodný biologický koridor k šíření kulturních, obchodních a dalších vlivů. Dokládají nám to vedle tvarů z vučedolsko-lublaňského oblasti další nálezy zlomků nádob kultury kulovitých amfor, nebo chamské kultury v mladším eneolitu. První nálezy pocházejí již ze sbírek J. Palliardiho, které vyhodnotila A. Medunová-Benešová (1977). Uvádí, že zřetelné zásahy chamské kultury ze západočeského

a východobavorského prostředí se projevíly mezi nálezy nejstarší fáze jevišovické kultury zejména na Mírovci u Grešlového Mýta, zatímco nejpočetnější zastoupení fragmentů kulovitých amfor se vyskytlo ve střední fázi na Palliardiohradisku u Vysočan a méně v mladší fázi ve vrstvě B na Starém Zámku u Jevišovic (MEDUNOVÁ-BENEŠOVÁ 1977, 56–60, 72–73, 75–76, 78, obr. 10, tab. XII: 5, XV:1–4, 10).

#### Hnanice IV

Výšinné sídliště jsme doložili na ostrožně na pravém břehu Dyje asi 750 m SSZ obce (tab. VI:2). Z východní, severní a západní strany se nachází strmý svah do údolí řeky. Jde o maloplošné sídliště, avšak nachází se přesně naproti velkému pravěkému sídlišti (tab. VI:1) s doklady osídlení lidem s KNP v trati Šobes (Podmolí II).

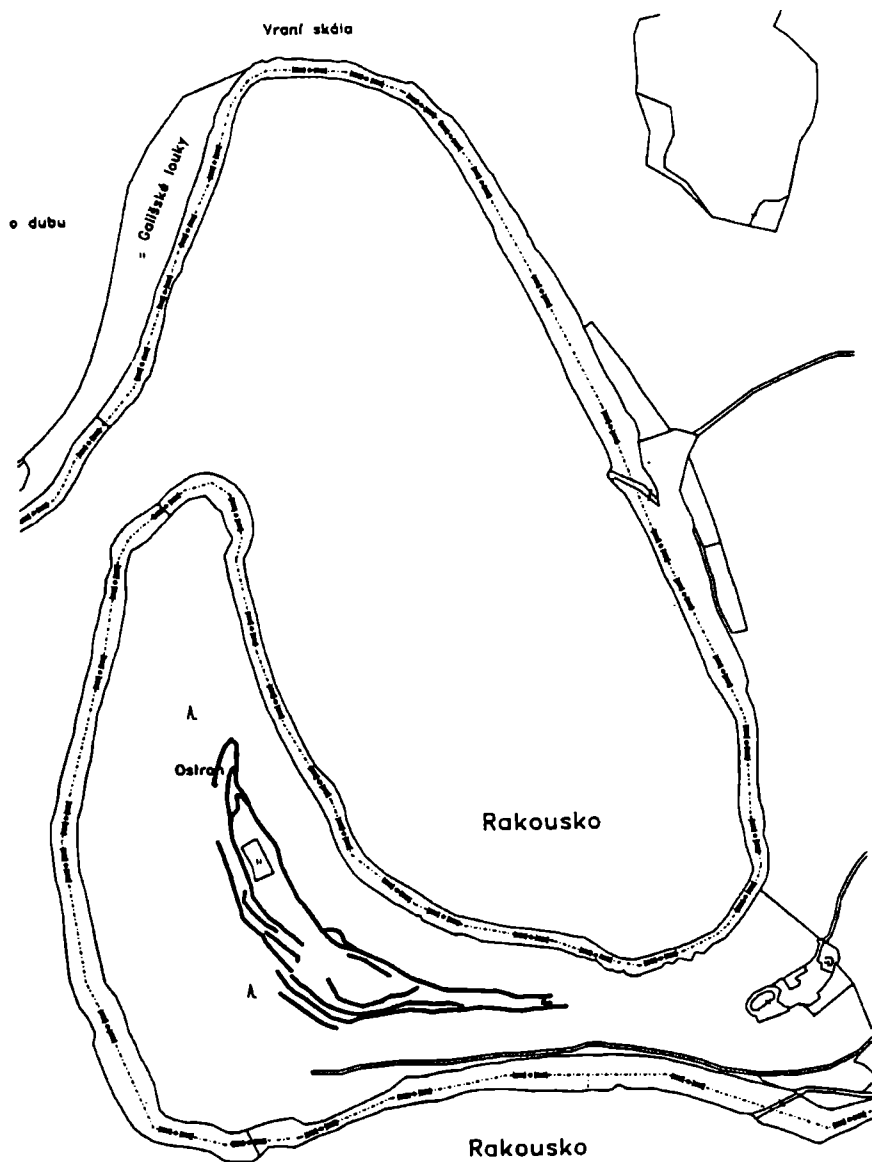
Na ploše výšinného sídliště se podařilo zachytit nálezy z časného a staršího eneolitu, dále lidu jevišovické kultury a z mladší doby bronzové (KOVÁRNÍK 1993, 115, 120–121, tab. 30:1–4, 9).

#### Lukov I, okr. Znojmo

Autor zjistil pravěké výšinné sídliště v úchvatném přírodním prostředí údolí řeky Dyje (obr. 7, tab. V:2), a to na výrazném meandru již v r. 1981 (KOVÁRNÍK 1983, 77, obr. 38:3, 39:2, 10). Lokalita o menší ploše se nachází v trati Ostroh přibližně 2200 m JJZ od obce a dosahuje nejvyšší nadmořské výšky 359,8 m. Převýšení osídlené plošiny nad vodní hladinou dosahuje 85,3 m. Dyje obtéká vlastní ostrožnu více než z 270 ° a ta se stáčí od JJV k SSZ. Má velmi svažitě stěny, na východní až severní straně se nachází strmá skalní stěna. Přístup z vysoké levobřežní plošiny ve směru od zříceniny Nového Hrádku (hrad s plášťovou konstrukcí) znemožňuje vysoká skalnatá šíje, která má ráz úzkého skalního hřbetu. Popisované pravěké sídliště přináleží k nejlépe přírodně chráněným polohám na jihozápadní Moravě.

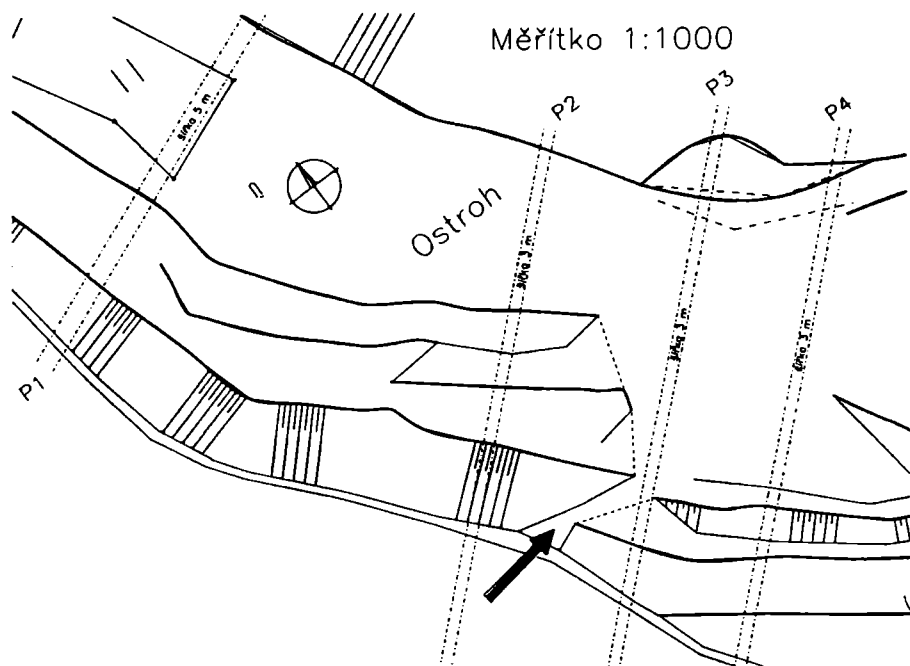
Jediná přístupová cesta byla možná z údolí šikmo po svážnici od jihu po západní straně meandru. Zde se dodnes nachází cesta, kterou používal majitel mlýnu. V severozápadní části svahu se nacházejí zbytky opevnění nebo tři až čtyři teras nad sebou (obr. 7–9). Asi v polovině systému zřetelný vstup, který má šířku kolem sedmi metrů (obr. 8, vstup vyznačen šipkou). V řezu P1 se nachází pravděpodobná první terénní úprava s nadmořskou výškou 335,4 m v místech, kde později vznikla cesta na plochu hradiště, druhá ve výšce 340,1 m (o 4,7 m výš) a třetí 347,7 m (o 7,6 m a celkově o 12,3 m výš). U druhého řezu P2 se zvýšil počet „teras“ na čtyři, ale poslední úprava pro lesní cestu nemusí být pravěká. Zdá se, že druhá (od spodu) o výšce 334,0 m by souvisela s první (335,4 m) plošinou u řezu P1, třetí dosahuje výšky 339,5 (s rozdílem 5,5 m) a třetí leží ve výšce 344,8 m (tj. 5,3 m výše a celkově o 10,8 m). Profil P3 v místech vstupu dosahuje těchto hodnot (nebereme-li opět v úvahu nejnižší úroveň s lesní cestou – 321,2 m): první terénní úprava má hodnotu 327,8 m, druhá 331,8 m (o 4 m výš), třetí 338,3 m (o 6,5 m a celkově o 10,5 m výš). Řez z druhé strany vchodu do areálu hradiště má tyto hodnoty: první terénní úprava 322 m, druhá 328,2 (rozdíl 6,2 m), třetí 332,5 m (o 4,3 m a celkově o 10,5 m výš). Z uvedených

měření plyne, že jde o dobře zaměřený systém, protože celkové rozdíly mezi první a třetí terénní úpravou se pohybují v hodnotách: P1 – 12,3 m, P2 – 10,8 m, P3 a P4 – 10,5 m. Nemohu vyloučit, že menší val se nacházel na protější straně se strmým skalnatým srázem nad řeku Dyji, který je sledovatelný naproti vstupu u řezů P3 a P4 (obr. 8, 9).



Obr. 7. Plán výšinného sídliště Ostroh, k. ú. Lukov, okr. Znojmo; severozápadně na protějším břehu je důležitá poloha Umlaufberg nedaleko Hardeggu (měřítko 1:10000).





Obr. 8. Plán střední části výšinného sídliště Ostroh u Lukova se zvýrazněnými valy, nebo terasami a s vyznačenými liniemi řezů P1–P4 (srv. obr. 9); vstup na plochu pravěkého hradiště je označen šipkou (měřítko 1:1000).

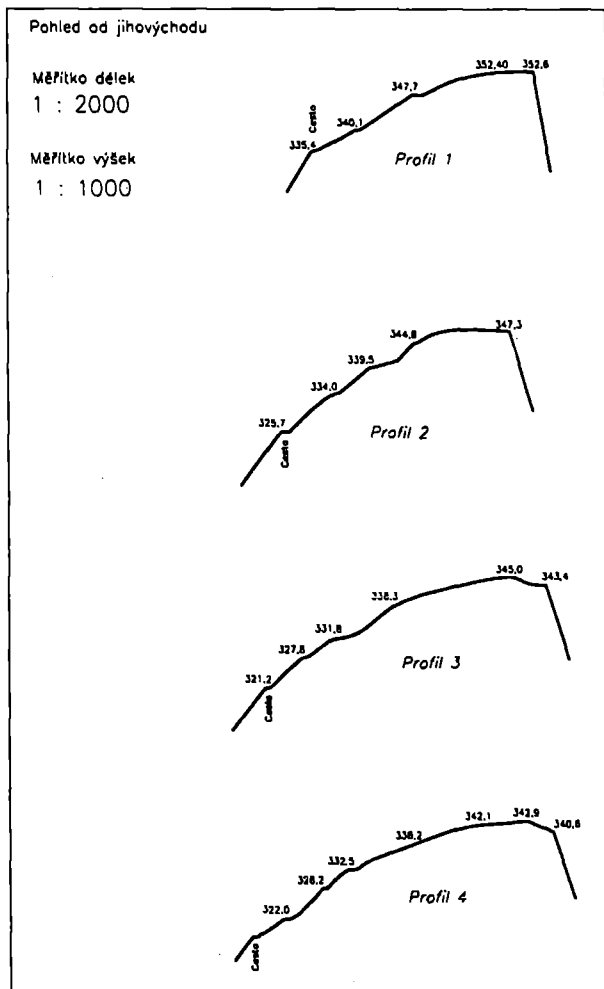
Z povrchových sběrů pochází také jakostní keramika mladšího stupně MMK (fáze IIb), tzv. eneolitická terra sigillata a terra nigra. Zajímavé je zbarvení povrchu „terra nigry“ do šedého tónu. Ze staršího eneolitu pochází doklady KNP a dále pak pravděpodobně keramiky ze středního a mladšího eneolitu (lidu kultury s kanelovanou keramikou – KKK, jevišovické kultury aj.). Početné jsou nálezy zlomků nádob z mladší nebo pozdní doby bronzové a z období horákovské kultury. Větší soubor keramiky zařazujeme do mladší doby laténské a vývoj osídlení uzavírají zlomky nádob z velkomoravského a mladohradištního období.

Na protějším břehu v místech druhého výrazného meandru je poloha Um-laufberg na rakouské straně, kde lze předpokládat další výšinné sídliště s archeologickými nálezy (obr. 7, tab V:2).

### Podmolí I, okr. Znojmo

Významné pravěké výšinné sídliště (KOVÁRNÍK 1993, 115, 122, tab. 33:1) leží v jižní části k.ú. Podmolí asi 4500 m jihovýchodně od okraje vesnice v trati Šobes. Vysoká ostrožna s jižním sklonem se zvedá o 85 m nad úroveň říční hladiny. Sídliště se skládá jednak z rozlehlé plošiny, která leží asi 10 m až 20 m nad

údolní nivou meandru, další doklady byly zachyceny ve svahu (nyní s terasami vinohradu) a poslední až na vrcholu při úzké skalnaté šíji jako opevnění (tab. VI:1).



Obr. 9. Řezy č. 1 – 4 plochou a systémem terénních úprav na jihozápadním svahu Ostrohu u Lukova (měřítka délek 1:2000, měřítka výšek 1:1000).

Povrchové sběry přinesly doklady zlomků nádob KNP, jevišovické kultury, dále zvláště z mladší a pozdní doby bronzové a z horákovské kultury starší doby železné.

Výšinné sídliště na dominantní poloze v říčním meandru opět nepochybně souviselo s řetězcem pravěkých pevností a hospodářských i společenských středisek (Znojmo-Hrad, Znojmo-minoritský klášter, Hradiště u Znojma, Ostroh u Lukova, výšinné sídliště nad Švýcarským údolím aj.), které sledovaly důležitý průtah krajinou v hlubokém dyjském údolí ve směru od jihovýchodu k severozápadu.

## Výrovce II, okr. Znojmo

V katastrálním území leží dvě pravěká výšinná sídliště. Prvním z nich je Vysoká skála (mimo jiné s nálezy keramiky zdobené brázděným vpichem) a druhé je na jihojihovýchodním okraji vesnice (pod vesnicí) na levém břehu říčky Jevišovky (KOVÁRNÍK 1993, 115, 123, tab. 32:1, 4, 6, 8, 12, 14–15). Výšina se nachází na konci údolí, kde říčka vtéká do otevřené krajiny Dyjsko-svrateckého úvalu (tab. VII:1, 2). Východně umístěná lokalita nese doklady osídlení lidem mladšího stupně MMK a zvláště staršího stupně KNP. Z našeho pohledu jde opět o sídliště, kterému musíme věnovat zvýšenou pozornost. Je pravděpodobné, že bylo následovně osídleno i v mladších obdobích.

### Znojmo-minoritský klášter

Dalším výšinným sídlištěm na řece Dyji je ostrožna v místě bývalého minoritského kláštera ve Znojmě. Jde o vysokou levobřežní terasu Gránického potoka, který se nedaleko pod hradní ostrožnou vlévá do Dyje. Výšina se zvedá asi 115 m nad úroveň dna dyjského údolí. Je nepochybné, že zdejší bohaté pravěké osídlení souviselo s osídlením ostrožny nad zmíněným soutokem. Autor zde doložil početné nálezy staršího stupně KNP včetně částí šálků s technikou výzdoby brázděného vpichu. Zlomky nádob však pocházejí většinou z porušených vrstev. Sled dalšího osídlení je stejný jako na sousední (hradní) ostrožně s početnými doklady pobytu lidu s KKK, jevišovické kultury, únětické kultury a věteřovské skupiny starší doby bronzové. Ze zkoumané plochy pochází také keramika z mladší a pozdní doby bronzové, ze starší doby železné a slovanského období (mladší doby hradištní). Od druhé poloviny 13. století zde již stál klášter.

## ZÁVĚR

Autor zjistil na základě rekonstrukce cenného a velmi důležitého nálezového celku z Božic-České kolonie u Dvoru Hoja z r. 1935, že byl v Jihomoravském muzeu rozdělen do dvou skupin a inventován odděleně. Skupina menších předmětů tak byla zaevidována společně s dalším nepočetným souborem obdobných nálezů a byla mylně přiřazena pod lokalitu Hodonice. Mezi nimi však je překvapující výskyt zlomků šálků zdobených brázděným vpichem.

(Autor postřehнул makroskopickým studiem značnou podobnost ve složení keramického těsta jak u obou přeslenů, tak u šálku s vakovitým tělem z Hodonic a keramického vota z Božic. Šálek z Hodonic rovněž má na povrchu stejná „oka“ způsobená v průběhu výpalu, která jsou příznačná pro soubor nádob z Božic. Oba celky bude potřebné znovu zhodnotit také přírodovědnými metodami.)

Vzhledem k tomu, že keramický „depot“ obsahuje nádoby, které sloužily mimo jiné k uchovávání (amfory, nálevkovité tvary) a podávání tekutin (džbáněk a další část, pohár na nožce, případně zlomky šálků s brázděným vpichem,

pokud byly rozbity až v době uložení ostatních nádob) a dále že byly naskládány zcela záměrně do malé jámy, a to většinou dnem vzhůru, jde s největší pravděpodobností o obětní nádoby, podobně jako na jiných sídlištích, například v Hnanicích VII dokonce v zásobní jámě na obilí. Nejdůležitější je však z daného pohledu vzpomenuté zjištění, že božické votum doplňují rovněž nálezy dvou drobných zlomků šálků s výzdobou brázděného vpichu. Plyne z toho, že brázděný vpich pochází vedle nálezu z Hnanic VII z druhého bezpochyby uzavřeného nalezového celku. Božický nález tak dokládá společný výskyt KNP a brázděného vpichu již od nejstarší fáze KNP, která je patrně současná s epilengyelským vývojem.

Závěrem lze říci, že J. Lichardus (1976) měl pravdu, když spojoval božický soubor s keramikou zdobenou brázděným vpichem až na tu okolnost, že skutečně jde o nádoby nejstarší KNP se silnými vlivy lengyelské (nožka poháru, putna s rohatými uchy, pohárovitá profilace aj.), ale rovněž michelsberské kultury (věnce sedmi uch na spodcích širokých těl amfor, tulipánovitá profilace poháru na nožce).

Jde tak o další nález vedle nalezového celku obětní jámy z Hnanic VII, okr. Znojmo, a objektu č. 4 z Němčiček, okr. Brno-venkov, se společným výskytem KNP a zlomků s brázděným vpichem a v případě Němčiček dokonce o nález jak s plastickou výzdobou pod kořenem ucha (typ Hunyadihalom), tak s uplatněním výzdoby technikou brázděného vpichu na jedné části nádoby baalberské fáze KNP. Výzdobná technika brázděného vpichu tak probíhá po celý starší stupeň KNP. Nález z božického souboru ukazuje na souběžný výskyt této techniky již od epilengyelské fáze MMK (IIB/c). Autor zjistil náznaky vhloubené výzdoby podobné brázděnému vpichu dokonce na velmi mladé keramice MMK v Hnanicích I. Poslední užití klasického brázděného vpichu je pak ve starším bolezské stupni KKK, jejíž kořeny vzniku se hledají opět v pozdním období lengyelského komplexu (Babska aj.). Znamenalo by to, že technika brázděného vpichu byla opravdu spjatá s pozdním lengyelským horizontem a božický celek rozšiřuje lokality tzv. 1. staršího nalezového horizontu. Brázděný vpich pak přešel jako jeden z řady znaků vzájemného ovlivnění do náplně KNP (především baalberské fáze = 2. středního horizontu) a později do KKK (mladšího horizontu). Vytvářel by tak jednotící prvek stejné tradice u výše uvedených kultur, jehož podstata tkví ve výzdobné technice po vyznění malovaných motivů, který se opět váže především na oblast jihozápadního Slovenska a přilehlé části Dolního Rakouska, na jižní, střední a západní Moravu a sousední část východních Čech. Zařazování nádob zdobených technikou brázděného vpichu do chronologických systémů je proto v současné době již relativní.

Ve vztahu k druhé části příspěvku je důležité doložení řetězce pravěkých výšinných sídlišť v Podyjí, která pronikají proti toku řeky z oblastí Dyjsko-svrateckého úvalu směrem do kopcovitého vnitrozemí. Autor na nich doložil osídlení od časného eneolitu lidem mladšího stupně MMK s nálezy šedě zbarvené Terry tzv. nigry a KNP včetně keramických zlomků s brázděným vpichem (Lukov-Ostroh, Podolí-Šobes, Znojmo-minoritský klášter aj.). Další důležité výšinné sídliště označené jako Výrovce II leží na posledním návrší v místech,

kde Jevišovka opouští hluboké údolí a vtéká do nížiny Dyjsko-svrateckého úvalu. Osídlené výšinné polohy vytvářejí linie, které sledují obě řeky a zřetelně ukazují na přítomnost významných pravěkých stezek. Z některých pocházejí nálezy rovněž z kultury s kanelovanou keramikou a jevišovické kultury. Důležité je potvrzení přítomnosti zásahu cizích kultur, které jsou známé již v kolekcích J. Palliardiho. Jde o zásahy kultury kulovitých amfor a chamské kultury.

## LITERATURA

- BÁLEK, M. – KOŠTUŘÍK, P. 1998: Nové neolitické a eneolitické nálezy z Popůvek, okr. Brno-venkov, in: KOUŘIL, P. – NEKUDA, R. – UNGER, J., eds., 1998: Ve službách archeologie, Sborník k 60. Narozeninám RNDr. Vladimíra Haška, DrSc., Spisy Archeologického ústavu AV ČR Brno 10, Brno, 13–21.
- BŮHM, J. – SNĚTINA, K. 1934–1935: Neolitické sídliště na „Vejšticí“ u Vážan, PA XL, 13–20.
- JANÁK, V. 1976: Keramika typu Retz – Křepice – Bajč ve středním Podunají a problémy jejího vzniku, SPFFBU E 20–21, 1975–1976, 25–33.
- JANÁK, V. 1993: Keramické památky typu Retz, in: Podborský, V. a kol.: Pravěké dějiny Moravy, Brno, 161–165.
- KOŠTUŘÍK, P. 1973: Die Lengyel-Kultur in Mähren, Studie AÚ ČSAV Brno I/6, 1972, Praha.
- KOVÁRNÍK, J. 1983: Archeologické nálezy na jižní a jihozápadní Moravě, PV AÚB 1981, 76–79.
- KOVÁRNÍK, J. 1993: Další archeologické nálezy ze Znojemska a Třebíčska, PV AÚB 1990, 115–126, tab. 34.
- KOVÁRNÍK, J. 1994: Pravěké sídliště v Brně-Lišni, okr. Brno-město, Pravěk NŘ 2, 1992, 77–98.
- KOVÁRNÍK, J. 1995: Dějiny archeologických výzkumů na jihozápadní Moravě, in: Podborský, V., ed., 1995: Sborník příspěvků proslavených na I. Obnoveném sjezdu Moravskoslezského archeologického klubu v Moravských Budějovicích 16.–17. srpna 1995, Brno, 23–30.
- KOVÁRNÍK, J. 1996: Přínos letecké archeologie k poznání pravěku a rané doby dějinné na Moravě (1983–1995), AR LXVIII, 177–193, 273–274.
- KOVÁRNÍK, J. 1998: Poznámka k výskytu keramiky zdobené brázděným vpichem, Pravěk NŘ 7, 1997, 149–177.
- KOVÁRNÍK, J. 2000: K významu antropomorfních a gynekomorfních nádob, in: Pavlů, I., ed., 2000: In memoriam Jan Rulf, PA – Supplementum 13, 182–195.
- LICHARDUS, J. 1976: Das Keramikdepot von Božice und seine chronologische Stellung innerhalb des frühen Äneolithikums in Mitteleuropa, JfMV 60, 161–174.
- MEDUNOVÁ-BENEŠOVÁ, A. 1977: Jevišovická kultura na jihozápadní Moravě, Studie AÚ ČSAV Brno V/3, Praha.
- NEUSTUPNÝ, E. 1960: Zur Entstehung der Kultur mit kannelierter Keramik, SIA VII, 260–284.
- NEUSTUPNÝ, J. + E. 1960: Nástin pravěkých dějin Československa, SbNM XIV, 95–221.
- NĚMEJCOVÁ-PAVŮKOVÁ, V. 1970: Ludanická skupina, Lengyelská kultura (mladšie stupne s namaľovanou keramikou), in: TOČÍK, A., ed., 1970: Slovensko v mladšej dobe kamennej, Bratislava, 148–159.
- OLIVA, M. 1999: Pravěká těžba silicítu ve střední Evropě, Pravěk NŘ 8, 1998, 3–83.
- PALÁTOVÁ, H. – SALAŠ, M. 1998/1999: Bronze- und urnenfelderzeitliche Gefäßdepotfunde in Mähren, Archäologie Österreichs 9/10, 1998/1999, 103–114.
- PAVŮK, J. – ŠIŠKA, S. 1971: Neolitické a eneolitické osídlenie Slovenska, SIA XIX/2, 319–364.
- PAVŮK, J. – BÁTORA, J. 1995: Siedlung und Gräberfeld der Ludanice-Guppe in Jelšovce. Mit Beiträgen von J. Jakab, M. Fabiš, L. Illášová, E. Pernicka u. J. Görsdorf, ASM, Studia, Nitra.
- PODBORSKÝ, V. 1988: Těšetice-Kyjovice 4. Rondel osady lidu s moravskou malovanou keramikou, Brno.

- PODBORSKÝ, V. 1989: Die Chronologie und kulturelle Verbindungen zur Zeit der Kulturen Spätengyel – Bajč-Retz-Křepice – früheste TRB im Mitteldonaugebiet, in: XIV. Internationales Symposium, *Præhistorica* 15, Praha, 55–60.
- PODBORSKÝ, V. 1993: 2.3.4 Lid s moravskou malovanou keramikou, Nástup zemědělské civilizace, in: Podborský, V., ed., 1993: *Pravěké dějiny Moravy, Vlastivěda moravská, Země a lid*, NŘ, sv. 3, Brno, 108–145.
- PODBORSKÝ, V. – VILDOMEČEK, V. 1972: *Pravěk Znojemska*, Brno.
- RUTTKAY, E. 1995: Spätneolithikum, in: LENNEIS, E. – NEUGEBAUER-MARESCH, Ch. – RUTTKAY, E., eds., 1995: *Jungsteinzeit im Osten Österreichs*, St. Pölten – Wien, 108–160, 204–209.
- RUTTKAY, E. 1997: Zur jungneolithischen Furchenstichkeramik im östlichen Mitteleuropa. Die Fazies Gajary, in: Becker, C. et al. 1997: *Beiträge zur prähistorischen Archäologie zwischen Nord- und Südosteuropa. Festschrift für Bernhard Hänsel*, Marburg, 165–180.
- SEEWALD, O. 1940: Die jungneolithische Siedlung in Retz (Niederdonau), *Præhistorica* 7, Wien.
- SMÍD, M. 1994: Nástin periodizace kultury s nálevkovitými poháry na Moravě, *Pravěk NŘ* 2, 1992, 131–157.
- TOČÍK, A. 1961: Keramika zdobená brázděným vpichem na juhozápadnom Slovensku, *PA* LII, 321–344.
- VRBKA, A. 1936: Bericht, *Museal-Jahreshauptbericht 1935, Südmährerland*, *Znaimer Wochenblatt* 17, č. 12 z 26. 3. 1936.
- ZÁPOTOCKÝ, M. 1957: K problému počátku kultury nálevkovitých pohárů, *AR* IX, 206–208, 217–235.
- ZÁPOTOCKÝ 1958: Problém periodizace kultury nálevkovitých pohárů v Čechách a na Moravě, *AR* X, 664–700.
- ZÁPOTOCKÝ, M. 1978: 2. Kultura nálevkovitých pohárů a civilizace staršího eneolitu, VI Období eneolitu, in: Pleiner, R. – Rybová, A., eds., 1978: *Pravěké dějiny Čech*, Praha, 236–245.
- ZÁPOTOCKÝ, M. 2000a: Cimburk und die Höhengründungen des frühen und älteren Äneolithikums in Böhmen, Mit Beiträgen von Lubomír Peške und Slavomil Vencl, *PA – Supplementum* 12.
- ZÁPOTOCKÝ, M. 2000b: Keramika s brázděným vpichem a synchronizace Čech, Moravy a středního Podunají ve starším eneolitu, *AR* LIIV4, 595–622.

## VOTUM VON BOŽICE, FURCHENSTICHKERAMIK UND ANDERE FESTSTELLUNGEN ODER JÁN LICHARDUS HAT RECHT

Autor hat festgestellt, dass im unikaten keramischen „Depotfund“ von Božice, Bez. Znojmo, auch zwei mit Furchenstichtechnik verzierten Scherben von zwei Tassen gefunden wurden. Das ist ein Beweis dafür, dass diese mit Furchenstich verzierten Gefäße (Tassen, Krüger, event. Becher, das heist sog. Trinkgefäße) auch mit der ältesten Phase der I. Stufe der Trichterbecherkultur zeitgenössisch sind. J. Lichardus hat Recht, wenn er schrieb, dass im Karpatenbecken ein chronologisch einheitlicher Horizont mit Furchenstichkeramik existiert hatte. In Südmähren merken wir auch einige Gruben der späten MBK/MOG, der Jordanów-Gruppe und der Baalberger-Phase, oder Siedlungsschichten der Badener Kultur (Boleráz-Gruppe) mit gemeinsamem Vorkommen der Furchenstichkeramik der oben erwähnten Keramikformen.

Es ist bekannt, dass die Gefäße des „Keramikdepots“ von Božice und auch von Hnanice VII, Bez. Znojmo, umgestülpt gestellt begraben wurden. Diese Gefäße sind *Votum*.

Die mit Furchenstichtechnik verzierte Keramikware bildet nach unserer Meinung ein Element der kulturellen Einigkeit, welches auf einer gleichartigen Tradition der späten Lengyel-Kultur, der Trichterbecherkultur und der Badener Kultur (Boleráz-Gruppe) in der Südwestslowakei, in Mähren und Niederösterreich oder im Osten Böhmens weist hin.

Autor hat auch einige neuen Höhensiedlungen im Tahyatal (Dyje) gefunden, die vom frühesten Äneolithikum besiedelt wurden – z. B. Hnanice IV, Podmolí II – Šobes, Lukov I – Ostroh.