

Klír, Tomáš

## Ekonomické chování rolnického hospodářství

In: Klír, Tomáš. *Osídlení zemědělsky marginálních půd v mladším středověku a raném novověku*. Klápště, Jan (editor); Měřínský, Zdeněk (editor). Praha: Univerzita Karlova, Filozofická fakulta, 2008, pp. 186-195

ISBN 9788073082512

Stable URL (handle): <https://hdl.handle.net/11222.digilib/127508>

Access Date: 16. 02. 2024

Version: 20220831

Terms of use: Digital Library of the Faculty of Arts, Masaryk University provides access to digitized documents strictly for personal use, unless otherwise specified.

## 34. EKONOMICKÉ CHOVÁNÍ ROLNICKÉHO HOSPODÁŘSTVÍ

### 34.1. Úvod

Moderní zájem o studium rolníků jako společenského a ekonomického fenoménu vycházel zpravidla z určitého historického kontextu. Jeden z vrcholů agrárního studia lze přitom sledovat v zemích střední a východní Evropy na přelomu 19./20. století, které se tehdy musely vyrovnávat s rolníky jako největší a nejchudší společenskou skupinou.

Zatímco v západoevropské agronomii, stejně jako ve Spojených státech, se prosadila koncepce rozlišující moderní racionální kapitalistickou ekonomii, která jediná je schopna zajistit bohatství a rozvoj, na straně jedné, a pak zaostalé tradiční způsoby hospodaření rolníků, které není schopno produkovat zisk a je mu souzeno zaniknout, na straně druhé, tak v zemích od Baltu po Ural krystalizoval názor zcela opačný (např. *Durrenberger 1984a*, 4–7; *Shanin 1989*, 5–7; *Spittler 1987*, 9–12). Intenzivní empirické a teoretické studium zemědělské produkce zde vedlo k různě formulované myšlence o specifickém ekonomickém systému malých rolnických hospodářství, který je alternativní ke kapitalistickému a umožňuje chování rolníků nejen pochopit, ale i analyzovat. S těmito názory souvisely alternativními pohledy na řešení tzv. agrární otázky (*Tschajanow 1923*; *Čajanov 1989a*; *týž 1989b*; *Thomas – Znaniecki 1958*). Toto teoretické studium bylo uzavřeno nástupem totalitních režimů a na tři desetiletí zapomenuto, dokud západní země nemusely čelit podobnému problému v postkoloniálním světě (např. *Schmitt 1988*, 186–190; *Spittler 1987*, 7–20; *Shanin 1989*, 7, 329; *Kopsidis 2006*, 64–197).

Současný pohled na rolnickou ekonomii se z velké části formoval v mezioborové diskusi, kterou vyvolalo selhání neoklasických ekonomických teorií v rozvojových zemích v 50. letech. S naléhavostí se ukázalo, že pro úspěšné směřování investic je třeba zvážit alternativní pohledy na zemědělskou výrobu v předindustriálních podmínkách.

Na akademické rovině silně působil také velký dojem z politické síly rolníků v rozvojových zemích, který ve státech západního bloku ústil v neobyčejný zájem o tzv. peasantologická studia a vývojové teorie (*Shanin 1990*, 336–338; *Durrenberger 1984*, 8). Do tohoto období patří také počátky základních periodik (*Journal of Peasant Studies*, *Peasant Studies Newsletter*, *Journal of Development Studies*, *Sociologia Ruralis*) a prvé mezinárodní konference věnované problematice rolníků z hlediska společenských věd (*Shanin 1973*).<sup>99</sup> Ohromné vlně zájmu chyběl sjednocující koncepční rámec a teoretická základna, pomineme-li několik integrujících a dodnes poutavých monografií (*Wolf 1966*; *Redfield 1956*) nebo sborníků (*Shanin 1971*).

Literatura, která zpětně hodnotí toto období (např. *Shanin 1986*, 336–338; *týž 1989*, 2, 8; *Durrenberger 2002*; *Spittler 1987*, 10–11), se shoduje v tom, že zásadní zlom přinesl až anglický a francouzský překlad klíčových studií ruského agronoma A.V. Čajanova v 60. letech. Přestože kontext tehdejšího ruského bádání není dodnes zcela objasněn (*Nou 1967*, 455–493; *Jasny 1972*; též *Harrison 1975*; *týž 1977*; aktuálně srv. též články shromážděné na [www Theodora Shanina na http://www.msses.ru/shanin](http://www.msses.ru/shanin)), nelze zpochybnit Čajanovu originalitu a jeho význam spočívající především ve schopnosti syntetizovat výsledky a dílčí teorie starších i soudobých ruských agronomů a statistiků.<sup>100</sup> Jeho práce upoutaly vzácným množstvím empirických dat, teoretickou hloubkou a také výborným literárním podáním a názorností (*Shanin 1989*, 329).

<sup>99</sup> Na tento rozvoj peasantologických studií upozornil v české literatuře J. Čechura (1990, 465).

<sup>100</sup> Jedním z předpokladů jedinečného poznání ruských agronomů byly neuvěřitelně bohaté údaje, kterými disponovali a které nikde jinde v Evropě neměly obdobu (*Auhagen 1923*, 1–2). Vedle běžných státních statistik, určených především pro daňové účely, to byly specifické statistiky samosprávných orgánů „zemstev“. Tyto statistiky obsahovaly velké množství jedinečných informací, často až etnografického charakteru, z posledních tří dekád carského Ruska. Za jejich vznikem stál zájem zemstev porozumět selskému hospodářství, možným investicím a proměnám (*Tschajanow 1923*).

Čajanovovy texty navíc splňovaly dvě hlavní podmínky pro vědecký ohlas a popularitu, a to zvláště mezi americkými ekonomickými antropology. Vysvětlovaly totiž důvody zdánlivě iracionálního lidského chování a nabízely alternativu ke konvenčnímu ekonomickému uvažování (Maclachlan 1987, 4–5).

Právě v antropologii je dnes Čajanovův model stále rozvíjen, ovšem jiným způsobem než v ekonomické teorii. Antropologové pojali Čajanovův model jako ideální typ, jenž nabízí široké komparační možnosti. Takto poprvé postupoval Marschall Sahlins (1972), jenž využil to z Čajanovových pravidel, které tvrdí, že čím větší je kapacita a produktivnost rolnických hospodářství, tím rolníci méně pracují. Na základě tohoto poznatku srovnával předpokládané hospodářské chování rolnických rodin s realitou a rozdíl pak interpretoval jako vliv sociálního systému na ekonomickou produkci (Durrenberger 1998). Zahájil tak boom Čajanova v americké ekonomické antropologii (poslední shrnutí Durrenberger – Tannenbaum 2002; Durrenberger 2005).

Podobné poznatky jako při studiu rolníků byly dosahovány i jinými cestami. Krátce před „znovuobjevením“ specifického ekonomického chování rolnických rodin, které hledají kompromis mezi volným časem a příjmy a u nichž velkou roli hraje demografický faktor, formulovala nezávisle některé z principů také Ester Boserupová (1965; 1981, Netting 1993, 217 ff.) ve své analýze předindustriálního zemědělského vývoje (Kopsidis 2006, 90–101). E. Boserupová přitom pozorovala tytéž jevy, které v carském Rusku vedly agroekonomy k vytvoření komplexních teorií ekonomického chování rolníků.

### 34.1.2. Agrární studium v Rusku

Konkrétními impulsy pro intenzivní poznávací úsilí ruských agronomů prvé čtvrtiny 20. století vycházely jak z nevysvětlitelného ekonomického chování ruských rolníků, tak z abnormálního množství jedinečných statistických údajů, které nedávaly žádný smysl ve standardní kapitalistické ani v marxistické ekonomické analýze (shrnutí Durrenberger ed. 1984; Durrenberger – Tannenbaum 2002; Shanin 1989, 326).

Mezi jedny z nejvíce diskutovaných jevů tehdy patřil postoj ruských rolníků k inovacím, neboť je odmítali tam, kde byly rentabilní, a naopak je přijímali za okolností, kdy se nemohly vyplatit. Podobně nakládali i se svou prací, a to způsobem, který byl z pohledu standardní ekonomie nevýhodný, nebo dokonce ztrátový (Tschajanow 1923, 81–83).

Bližší studium statistického materiálu se zdálo jen potvrzovat zdánlivě nepochopitelné chování ruských rolníků. Situaci výstižně charakterizovalo to, že rolník svou práci v průběhu roku využíval méně, jestliže docílovala vyšších výnosů. S rostoucí efektivitou rolnic-

ké práce sice stoupaly absolutní peněžní výnosy, a tím i životní úroveň rolnických rodin, ale mnohem pomaleji, než bylo možno předpokládat. Rolníci totiž ne-reagovali rozšířením výroby a adekvátním zvýšením osobní spotřeby, ale spokojili se s mnohem menším navýšením životní úrovně, než bylo teoreticky možné, a práci naopak redukovali (Tschajanow 1923; srv. též opačně Schäfer 1988; Kopsidis 2006, 141). Cenovou konjunkturu zemědělských výrobků tak překvapivě doprovázelo snížení produkce. Také další ukazatele jednoznačně svědčily o nelineárních souvislostech v ekonomickém jednání rolnických rodin (Tschajanow 1923, 25–40; Spittler 1987).

Úřady stejně jako většina evropských ekonomů odbyla tyto skutečnosti prostým poukazem na iracionální prvky v chování ruských rolníků. Agroekonomové reprezentovaní A.V. Čajanovem vystoupili naopak s myšlenkou, že rolníci jednají racionálně, ovšem operují v rámci odlišného a mnohem komplexnějšího ekonomického systému (srv. Tannenbaum 1984; Durrenberger – Tannenbaum 2002).

Základem Čajanovovy teorie se stalo v principu jednoduché poznání, že rolnické hospodářství, které se opírá jen o vlastní práci, se nerozhoduje podle standardních ekonomických (neoklasických) teorií, ale jeho rozhodnutí vychází z kompromisu mezi uspokojením potřeb členů rodiny a namáhavostí práce, která je k tomu nutná. Rolnické rodinné hospodářství proto nemá expandující kapitalistickou logiku, protože jeho produkce je limitována nároky, které jsou odvozeny z toho, co lidé skutečně chtějí a z práce, kterou je třeba vyvinout, aby toho bylo dosaženo.

### 34.1.3. Poznámky k Čajanovově teorii

Čajanovův pohled lze chápat jako součást toho proudu v rámci společenských věd, který se domnívá, že nejlepším způsobem, jakým lze rolníky pochopit a analyzovat, je pojmout je jako vyhraněnou společenskou skupinu se specifickým ekonomickým chováním. Jednání rolníků nelze vysvětlit v rámci stejných teorií, jako jednání jiných společenských skupin.

Klíčovým znakem rolníků je jedinečný ekonomický systém, který souvisí s jejich kulturou, společenskou strukturou a chováním (např. Wolf 1966; Shanin 1989, 1–2; shrnutí Ellis 2000, 3–16). Podobné vnímání rolníků a jejich ekonomického chování lze samozřejmě sledovat u mnoha autorů z různých vědních disciplin. Lze připomenout, že zvláštní povaha rolnického ekonomického chování byla jako první konceptualizována na pomezí agrárních dějin a sociologie a tato tradice byla také rozvíjena (srv. např. klasické práce M. Blocha; pro české poměry např. Petráň 1964; srv. Rösener 1987, 114; Čechura 1990).

V případě Čajanovových myšlenek se nejedná o univerzální ekonomickou teorii, která by platila vždy a všude, ale její adekvátnost stoupá tam, kde je domácnost zároveň producentem i spotřebitelem. Diskuze nad zhodnocením Čajanovova modelu v rámci ekonomické antropologie a nad dosahem jeho teorie je ovšem stále otevřená (Tannenbaum 1984; Durrenberger – Tannenbaum 2002).

Snad nejvíce podnětné se Čajanovovo poselství (Shanin 1989) jeví v:

- (i) předpokladu existence alternativních ekonomických systémů
- (ii) plurality současně operujících ekonomických systémů (ekonomické systémy mohou být komplementární)
- (iii) potřebě zacházet s rozmanitými konceptuálními schémata, neboť rolníkovo hospodářství funguje v rámci dalších, složitějších ekonomických systémů, je jimi ovlivněno, aniž by byl narušen jeho zvláštní charakter; vzájemné souvislosti jsou velice rozmanité

V tomto ohledu se Čajanovova výpověď značně blíží myšlenkám dalšího představitel ekonomické antropologie Karla Polanyiho (např. *Ensminger ed. 2002*).

Stručně lze upozornit i na hlavní omyly v interpretaci Čajanova, které přehledně shrnul T. Shanin (1986; *tyž 1989*, 323–324) v předmluvě k druhému vydání anglického překladu *Theory of Peasant Economies*. Jeho postřehy jsou stále aktuální.

- (i) Čajanovův model je pouze jednou z alternativních ekonomických teorií, a proto nijak neeliminuje lidské subjektivní rozhodování; Čajanovův model není deterministický, rolníkovo rozhodování ale vysvětluje flexibilněji a komplexněji než neoklasické ekonomické teorie; více se blíží skutečnosti, ale vlastní problematiku subjektivního rozhodování neřeší
- (ii) rolníkův kompromis mezi výnosem a námahou práce je mylně interpretován jako doklad neefektivních výkonů, a proto je námezdní práce mylně hodnocena výše (Harrison 1975; Spittler 1987, 16). Problematika je složitější a rolnická hospodářství jako kooperující a personálně flexibilní celek mohou docílit lepších výsledků než kapitalistické podniky. Efektivita práce je sice nižší, ale ta není v zemědělské výrobě, na rozdíl od průmyslové, pro hospodářský výsledek rozhodující. Vzhledem ke specifickému charakteru zemědělské výroby, která je sezónní, je klíčovým momentem využití a rozvržení práce.

#### 34.1.4. Rolník

Předmětem našeho zájmu je mikroekonomický model, který je spojen se zemědělskou produkcí rolníků.

Ekonomická existence rolníků je duální, neboť jsou sice částečně propojeni s trhem, ale zároveň jsou od něj izolováni díky subsistenčnímu základu své produkce. Rolníci nejsou do trhu plně integrováni, ale zároveň nejsou uchráněni jeho tlaků. Tato myšlenka odlišuje rolníkovo hospodářství od jeho nejbližších sousedů, kterými je do trhu plně integrovaný kapitalistický zemědělský podnik nebo rodinné komerční hospodářství (Ellis 2003, 3–4; Kopsidis 2006, 136–140).

V tradičním pohledu sociální antropologie (Wolf 1966; Mintz 1974; Shanin 1971) jsou rolníci chápáni jako přechodná společenská skupina, která se nachází někde na pomezí mezi relativně disperzními, izolovanými a soběstačnými komunitami a společnostmi s plně integrovanou tržní ekonomikou.

#### 34.2. Podstata teorie A.V. Čajanova

(dnes označována jako teorie / model *drudgery-averse peasant*)

Následující kapitoly podávají kritický souhrn hlavních Čajanovových myšlenek, které jsou adekvátní pro pochopení rolníkova ekonomického chování v minulosti. Pokud není uvedeno jinak, je čerpáno z reedice originálního německého Čajanovova textu (Tschajanow 1923; Spittler 1987).

Zájem většiny autorů se vždy soustředil spíše na úvodní kapitoly v Čajanovových monografiích, které vysvětlují způsob, jakým rolník organizuje svou práci, jak určuje její čas a intenzitu, jak stanovuje míru svých výrobních aktivit (stupeň produkce), jaký vliv má demografická struktura jeho rodiny a jak rolnické hospodářství reaguje na proměny vnějších i vnitřních ekonomických faktorů (*kap. 34.3–34.4*). V této části lze proto vycházet i z další poměrně rozsáhlé sekundární literatury, především:

- (i) agro- a mikroekonomické (Ellis 2003, 105–145; Nakajima 1986)
- (ii) ekonomicko-antropologické, zvláště o detailní a komparační rozbor Diany Huntové (1979) a články ve sborníku editovaným E.P. Durrenbergerem (1984)
- (iii) ekonomicko-sociologické (Harrison 1977; Shanin)

Naopak stranou zájmu téměř zůstávají kapitoly, které jsou v mnoha ohledech důležitější a které umožňují mnohem adekvátněji pochopit rolníkův postoj

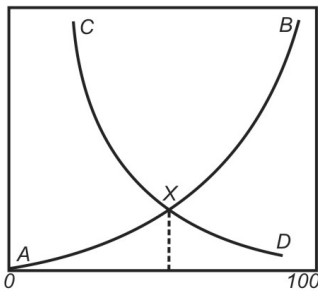
k inovacím a také jeho adaptační schopnosti. Jedná se především o Čajanovův rozbor způsobu, jakým rolník určuje vztah mezi hospodářskými a osobními výdaji a jakou úlohu v této souvislosti hraje druh a množství výrobních prostředků. V této části se dnes lze opřít již jen o Čajanovy texty (*kap. 34.5*).

### 34.3. Stupeň produkce selské domácnosti

Rozsah selské rodinné produkce je limitován přirozenými hranicemi, jakými jsou:

- (i) minimální nároky – existenční nároky rodiny (subsistenční minimum, minimální sociálně a kulturně akceptovaný životní standard, srv. *El-lis 2000*, 112)
- (ii) maximální možnosti – množství vlastní pracovní síly, kterou má rodina k dispozici

Stupeň produkce selské domácnosti je určen rovnováhou mezi uspokojením potřeb rodiny a námahou, která je spojena s prací. Podstatné je, že objektivně stejné množství práce a stejně hodnotné statky nejsou v subjektivním pohledu selské rodiny jako stejné hodnoceny. Princip selského hodnocení názorně ukazuje *obr. 34.01*.



Obr. 34.01.

Křivka A ukazuje objektivní velikost námahy, kterou je třeba vyvinout k získání určitého množství rublů (křivka A zobrazena na *obr. 34.04*). Subjektivní hodnocení námahy fyzické práce (AB) ovšem exponenciálně stoupá, neboť je uplatňována za stále horších podmínek a také únava a vyčerpání organismu roste. Naopak hodnocení každého dalšího rublu klesá (CD). První ruble jsou totiž nutné k zajištění existence rodiny, a proto je rolník hodnotí velmi vysoko. Dalšími rubly pak uspokojuje potřeby, které jsou v hierarchii jeho hodnot stále méně a méně důležité. Stupeň (*obr. 34.01*, X), dokdy ještě rolnická rodina uplatňuje svou práci, je dán právě rovnováhou mezi subjektiv-

ně hodnocenou námahou práce a důležitostí statků, které je možno za ní získat. Každý navíc získaný rubl je už vnímán jako nevýhodný. Průběh obou pomyslných křivek (AB, CD) má subjektivní charakter.

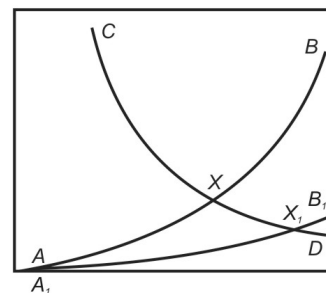
Čajanov dále podrobněji analyzuje proměnné, které určují průběh obou křivek; stanovuje polohu mezího bodu X a odhaduje motivace pro intenzitu vložené práce.

**A.** Průběh křivky AB ovlivňují produkční faktory, hlavně:

- cenové relace
- přístup k trhu
- technologie, technologické inovace
- přírodní podmínky (úrodnost)

Předpokládejme ekonomickou konjunkturu, která zvýší cenu zemědělských produktů, a změní proto pozitivním způsobem průběh křivky AB na  $A_1B_1$  (*obr. 34.02*). Pro rolnické hospodářství je následkem, že:

- (i) námaha spojená se docílením určitého výnosu se sníží ( $A_1B_1$ )
- (ii) absolutní výnos se zvýší
- (iii) absolutní výnos se nezvýší úměrně vzhledem k výnosu pracovní jednotky (popř. k růstu cen zemědělských produktů)
- (iv) množství vynaložené práce se sníží



Obr. 34.02.

Z tohoto modelu vyplývá obecný poznatek, že v hospodářství, které nevyužívá námezdní síly, vede zvýšení výnosu pracovní jednotky ke:

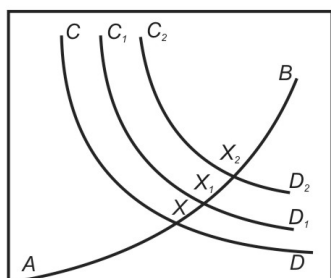
- a) zvýšení výnosu, ročního příjmu a stoupnutí životní úrovně
- b) klesne počet pracovních dní a klesne i pracovní nasazení

**B.** Podobně lze model posuzovat i při změně křivky CD, která vyjadřuje výši potřeb a nároků (*obr. 34.03*). Ta je určována především:

- a) velikostí a demografickou strukturou rodiny

- b) zatížení dávkami
- c) sociálně-kulturními nároky na životní standard

Pokud rodinné nároky stoupnou, posune se i průběh křivky CD.



Obr. 34.03.

### Velikost a demografická struktura rodiny

Pokud zůstávají produkční a sociálně-kulturní faktory konstantní, pak hlavním faktorem, jenž bude ovlivňovat optimální polohu mezního bodu X, bude velikost a demografická struktura rodiny. Konkrétně poměr pracujících a nepracujících členů rodiny, tedy počet spotřebitelů, které musí jeden pracovník podporovat. Právě vysoká míra korelace demografických ukazatelů s rozsahem zemědělských aktivit umožnila Čajanovovi formulovat základy jeho teorie.

### Význam Čajanovova modelu na výběr způsobů zemědělské produkce

Rolníci využívají produkčních podmínek a nastolují optimální polohu mezního bodu X tak, aby při co nejmenší práci byla zajištěna co nejvyšší životní úroveň. Vzhledem ke stoupající námáhavosti práce během dne budou rolníci investovat do takových pracovních činností, které umožní:

- a) pracovat během dne kratší dobu nebo pracovat s menší námahou
- b) pracovat více dnů

Rolník se tedy chová v tomto ohledu jinak než kapitalistický podnik. Rolníkovi nejde o čistou hodnotu výnosu, ale o jeho absolutní výši. Naopak kapitalistický podnik se snaží dosáhnout co nejvyššího čistého výnosu a případnou chybějící námezdnou práci zajistit na trhu.

Tab. 34.01.

	rolník	kapitalistický podnik
počet dnů, doba	více	méně
námaha (produktivita práce)	méně	více
absolutní výnos	větší	menší
čistý výnos	menší	větší

### 34.4. Práce mimo vlastní rodinné hospodářství

Další Čajanovův výzkum se soustředil na to, jak rodina optimálně organizuje jednotlivé prvky svého hospodářství. Pokud jsou v dostatečném množství k dispozici všechny prostředky, pak jsou využívány způsobem, kterým lze optimálně dosáhnout rovnováhy mezi nároky rodiny a námahou potřebné práce, a to i za cenu, že výrobní prostředky nejsou plně využity (např. půda není plně obdělávána).

Zajímavé výsledky přináší detailní pohled na situaci, kdy rodina uplatňuje svou práci i mimo své vlastní zemědělské hospodářství nebo využívá svou práci jiným než optimálním způsobem.

**A.** Pokud má selská rodina k dispozici dostatečné množství výrobních prostředků, pak uplatňuje svou práci mimo vlastní hospodářství ze dvou hlavních důvodů:

- 1) zemědělské práce mají sezónní charakter a během roku nejsou rovnoměrně rozloženy. To umožňuje dodatečný výdělek z nezemědělské činnosti. Rolník může s malým vypětím sil zvýšit svůj příjem a ulehčit pak práci během sezónní špičky.
- 2) Mimo vlastní hospodářství je pracováno tehdy, pokud ekonomická konjunktura nabízí snadnější výdělek jinde, nebo pokud lze práci uplatnit v jiném, např. sousedním efektivnějším zemědělském hospodářství.

V těchto případech není práce uplatňována mimo vlastní zemědělské hospodářství z nedostatku půdy nebo kapitálu, ale díky možnosti využít pracovní sílu někde jinde s lepším výsledkem. Rodina svou hospodářskou rovnováhu nastoluje snadnějším způsobem, a nemusí tak plně využívat prostředky, které má k dispozici.

V obou případech se absolutní příjem rodiny zvýší, životní standard se zvýší, ale část výrobních prostředků zůstane nevyužita. V ruských statistikách se toto chování projevilo snížením skutečně obdělávaných ploch (sociálními úhory).

Rozdělení práce zemědělské rodiny mezi vlastním hospodářstvím a jiným, se řídí podle aktuálních podmínek.

**B.** Pokud selská rodina nemá k dispozici dostatečné množství výrobních prostředků, kterými by mohla nastolit optimální rovnováhu mezi svými nároky a pracovní námahou, snaží se tomuto optimu alespoň přiblížit několika hlavními způsoby:

- 1) V případě nedostatku určitého výrobního prostředku, například půdy, se ho rodina snaží získat. Jestliže to není možné, snaží se svou nevyužitou pracovní sílu uplatnit mimo své hospodářství, v zemědělské i nezemědělské činnosti.
- 2) Každá práce mimo vlastní hospodářství nebo práce na pronajaté ploše je relativně méně výnosná, protože její efektivitu snižuje buď výše pronájmu nebo nevýhodná hladina mezd. Vlastní výrobní prostředky proto rodina využívá i za hranici optimální rovnováhy. Tento efekt je pro jeho význam třeba zvlášť pojednat.

Rodina se snaží využít všechny své výrobní prostředky a docílit vyššího výnosu větší intenzitou vložené práce. To je jedním z důvodů, proč rodina přijímá intenzivnější pracovní postupy a zemědělské plodiny. Intenzita práce sice překračuje optimální mez, ale absolutní výnos roste, i když pomaleji. Vyšší absolutní výnos je umožněn poklesem čistého výnosu z pracovní jednotky. Výrobní prostředky a práce jsou lépe využity. U výrobních prostředků stoupne efektivita výnosu, u práce intenzita. Přebytná pracovní síla proto ovlivňuje organizaci hospodářství tak, že se stupeň pracovní intenzity vzdaluje optimu.

Absolutní příjem rodiny se zvýší, výnos na jednotku práce se sníží, konzumní nároky a životní standard se sníží, všechny výrobní prostředky jsou plně využity, a to i za optimální hranici.

Náročná plodina dávají menší výnos na pracovní jednotku, než extenzivní. Rolnické rodiny k nim proto přechází jen tehdy, pokud vzhledem k nedostatku půdy, popř. jiného výrobního prostředku, nemohou své potřeby uspokojit optimálním způsobem a pokud není možnost uplatnění práce mimo své vlastní hospodářství. Změna zemědělských plodin tak umožňuje změnit velikost a množství vložené práce.

V ruských statistikách se toto chování projevilo jako korelace mezi snížením velikosti plochy, kterou měla rodina k dispozici, a změnou plodin z extenzivních (oves) na intenzivní (jetel, brambory). Podobné výsledky přineslo i soudobé západoevropské bádání.

### 34.5. Vztah mezi hospodářskými a osobními výdaji

V předcházejících kapitolách bylo stručně objasněno, jakým způsobem může selská rodina stanovit čas a intenzitu své výrobní činnosti a nastíněn význam, kte-

rý má množství jednotlivých výrobních prostředků. Dalším důležitým momentem v organizaci selského hospodářství, které je určující i pro jeho další rozvoj, je vztah mezi hospodářskými a osobními výdaji.

Hospodářské výdaje jsou hodnotou, kterou si rodina odepře z celkového výnosu, a tedy i ze své osobní spotřeby, a věnuje je další výrobní činnosti. Jsou to všechny výdaje, které rodina v průběhu roku obětuje na něco jiného než na vlastní spotřebu. Slučují více druhů nákladů. Jednak ty, které souvisí s užitím kapitálu (osivo, píče) a pak ty, které jsou nutné pro obnovu a tvorbu kapitálu (oprava budov, nákup pozemků).

Ruské statistiky ukázaly, že výše hospodářských a osobních výdajů spolu souvisí, a to tak, že hospodářské výdaje rostou rychleji, než osobní. Srovnání paralelního průběhu obou veličin dovovalo následující úvahu.

Při nízkých osobních výdajích jsou hospodářské výdaje minimální a kapitál se nemůže vytvářet ani být obnovován. Naléhavost neuspokojených základních osobních potřeb je ještě tak vysoká, že nemůže být pomýšleno na omezení osobní spotřeby ve prospěch hospodářských výdajů, na obnovu a tvorbu kapitálu. Teprve pozvolna, jak stoupá absolutní výnos a zvyšuje se osobní rozpočet a hlavní potřeby rodiny jsou již uspokojeny, může selská rodina už větší část příjmu obětovat i na hospodářské výdaje. Zjednodušeně lze říci, že tak jako míra, kterou jsou uspokojovány jednotlivé osobní nároky, závisí na celkové velikosti osobního rozpočtu, tak se také míra uspokojení hospodářských požadavků mění s velikostí osobního rozpočtu. Toto zjednodušené tvrzení lze podrobněji zdůvodnit následujícím modelovým příkladem.

Předpokládejme, že všechny myslitelné osobní a hospodářské výdaje je možno uspořádat v hierarchické tabulce podle nutnosti:

Tab. 34.02.

Osobní výdaje		Hospodářské výdaje	
Druh	Subjektivní hodnota	Druh	Subjektivní hodnota
Obživa	10 9 8 7 6 5 4 3 2 1 0	Osivo	8 7 6 5 4 3 2 1 0
Oděv	9 8 7 6 5 4 3 2 1 0	Píče a dobytek	7 6 5 4 3 2 1 0
Bydlení	8 7 6 5 4 3 2 1 0	Nářadí	6 5 4 3 2 1 0
Topení	7 6 5 4 3 2 1 0	Hospodářské budovy	5 4 3 2 1 0
Luxus	6 5 4 3 2 1 0	Jiné	4 3 2 1 0
Duchovní potřeby	5 4 3 2 1 0		

Za předpokladu, že absolutní výnos jsou 3 jednotky, věnuje je selská rodina pouze na uspokojení části nejnutnějších osobních potřeb (tučně). Hospodářské výdaje budou nulové. Zvýší-li se výnos na 13 jednotek, bude moci již selská rodina uspokojit více osob-

ních potřeb a část obětovat i na nejnужnější hospodářské výdaje (tučně a kurzívou).

Celkový výnos hospodářství tak selská rodina rozdělí v souladu se subjektivní hierarchickou řadou hodnot buď na osobní nebo na hospodářské výdaje. Oba druhy výdajů se vzájemně prostupují, v jejich ocenění se přitom srovnává konzumní a produkční efekt.

Tab. 34.02 je statická a ukazuje užití pevně daného absolutního výnosu na jednotlivé výdaje. Pomíjí, že samotný poměr mezi hospodářskými a osobními výdaji ovlivňuje výši celkového výnosu selského hospodářství, a to tak, že působí na hodnocení prospěšnosti vložené práce, a tak i polohy rovnovážného bodu na obr. 34.01. Hospodářské výdaje (tj. náklady spojené s obnovou kapitálu) jsou neoddělitelně spojeny s velikostí osobních výdajů a nějakým způsobem se podílí na výše zmíněném systému hospodářské rovnováhy mezi obtížností vynaložené práce a mírou uspokojení potřeb rodiny.

Rozlišení jednotlivých výdajů vede k otázce, jakou úlohu hraje výše hospodářských výdajů a kapitálu na utvoření rovnováhy mezi nároky rodiny a námahavostí práce.

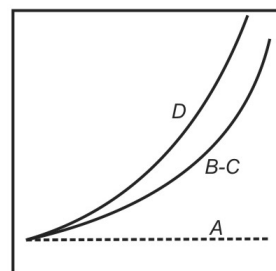
Pro selskou rodinu je každý hospodářský výdaj (tj. vynaložení kapitálu) v první řadě spojen s vynaložením práce. A každý pracovní náklad je hodnocen podle prospěšnosti, zda-li je před či za bodem hospodářské rovnováhy. Základní otázka tedy zní, jak je možno rozhodnout, zda je určité vynaložení kapitálu ještě prospěšné či nikoliv. To je možné pouze tehdy, pokud zvážíme důsledky hospodářského výdaje na práci, na její obtížnost a na výši jejího výnosu.

Naše úvaha je možno zjednodušit a představit si situaci, že rodina má možnost získat dodatečné prostředky na hospodářské výdaje (kapitál) zvenčí jako půjčku, kterou je třeba vrátit. Studovat budeme důsledky zvýšení nebo snížení hospodářských výdajů (kapitálu).

Hospodářský výdaj pak má hodnotu práce, jejíž prospěšnost lze zjistit jednoduchou početní operací:

$$y = (\text{hrubý výnos} - \text{vynaložený kapitál}) / \text{počet pracovních jednotek}$$

Pokud  $y$  překročí mezní hranici optimálního pracovního výnosu, při kterém je nastolována rovnováha vnitřních hospodářských faktorů, pak užití práce, a tedy i hospodářských výdajů, bude nahlíženo jako nevýhodné a naopak. Bod rovnováhy je pohyblivý, takže efekt hospodářského výdaje je subjektivně hodnocen střídavě jako prospěšný a neprospěšný. Hospodářské výdaje proto není možno posuzovat izolovaně, jak to je možno v kapitalistické ekonomii. Je třeba zvažovat celou hodnotu hospodářského výdaje a analyzovat vliv, jakým působí na ustanovení rovnováhy vnitřních hospodářských faktorů.

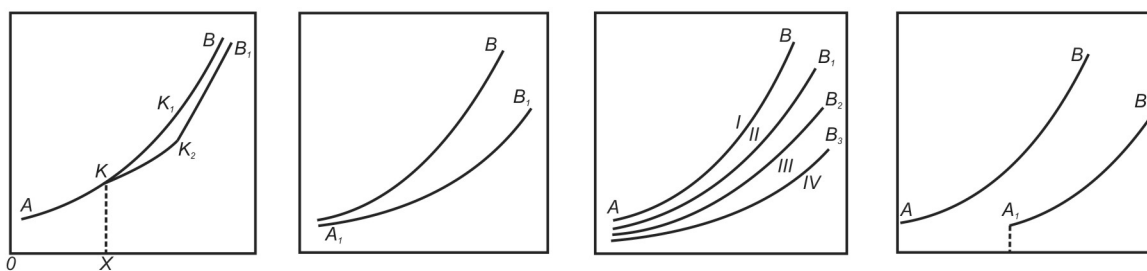


Obr. 34.04.

Tento vliv se projevuje tak, že obtížnost, s jakou je získáván každý  $n$ -tý rubl celkového výnosu ( $AB$ ), stejně jako jeho spotřebitelské ocenění, se mění. Neboť v tomto případě se neustanovuje celková hodnota ročního výnosu s cílem uspokojení nároků rodiny, ale jen ta část z ní, která zůstane po odečtení hodnoty a která je potřebná na hospodářské výdaje (k obnově vloženého kapitálu).

Vliv, který mají hospodářské výdaje (kapitál) na ustanovení bodu hospodářské rovnováhy, ukazuje obr. 34.04 a jeho varianty.

a) hospodářské výdaje zvýší intenzitu té hospodářské činnosti, která vykazuje nejvyšší výnos (např. nákup úrodné půdy). Námaha práce zůstává nezměněna, změní se jen efektivnost části hospodářské činnosti. Obr. 34.05.



Obr. 34.05-08.

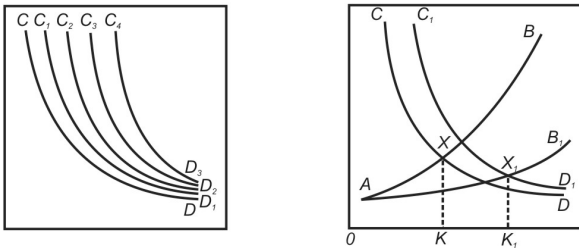


b) hospodářské výdaje zlepši pracovní podmínky nebo zvýší pracovní výnos (např. meliorace, zajištění lepšího odbytu). Pak se zvýší efektivnost práce ve všech hospodářských odvětvích. *Obr. 34.06.*

c) hospodářské výdaje zvýší intenzitu všech hospodářských odvětví. Námaha práce zůstává nezměněna, změní se efektivnost práce. *Obr. 34.07.*

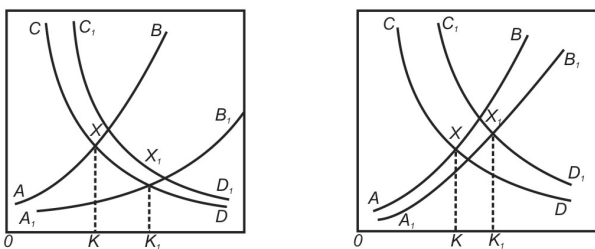
d) kapitál je vynaložen na získání dalšího kapitálu. Prostředky již nejsou získány vlastní prací. Tento případ ponechme mimo vlastní analýzu. *Obr. 34.08.*

Lze sledovat vliv, jaký mají hospodářské výdaje na míru uspokojení osobních potřeb, což je vliv na průběh křivky CD. Je zřejmé, že každý mezní n-tý rubl celkového výnosu bude mít o to menší spotřebitelský význam, o co větší je negativní vnímání práce, kterou je třeba vynaložit na získání dalšího n+1 ruble pro hospodářské výdaje. Čím více rublů bude dáno na hospodářské výdaje, tím rychleji bude stoupat spotřebitelská hodnota zbývajících rublů (*obr. 34.09*).



*Obr. 34.09–10.*

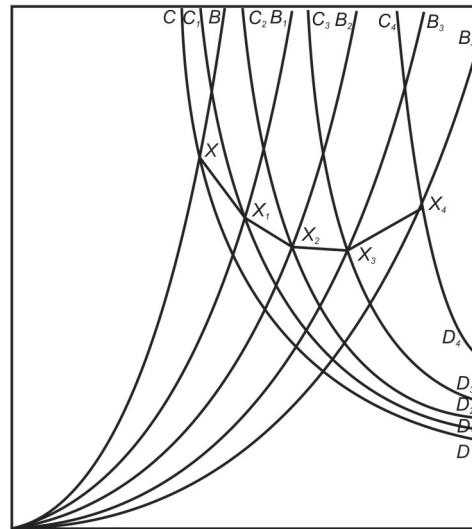
Každý posun křivky AB znamená i posun průběhu křivky CD a změnu hospodářské rovnováhy (*obr. 34.10*). Jakýkoliv dodatečný hospodářský výdaj bude mít smysl jen tehdy, když nově docílená rovnováha bude znamenat nižší obtížnost spojenou s mezním pracovním nákladem při zachování nebo zvýšení stejné míry uspokojení potřeb (tzn. celkového výnosu) (*obr. 34.11*). A naopak jakékoliv dodatečné hospodářské výdaje budou nahlíženy jako nevýhodné, pokud se zvýší pracnost mezního nákladu a zmenší míra uspokojení potřeb (*obr. 34.12*).



*Obr. 34.11–12.*

*Obr. 34.01* je vlastně zjednodušení, neboť vychází z předpokladu, že hospodářské výdaje rodiny jsou nulové.

Lze shrnout, že pokud má rodina přístup k neomezenému množství kapitálu (např. v podobě bezúročné půjčky), tak jej zvětšuje tak dlouho, dokud její pracovní síla a produkční prostředky nejsou v optimálním poměru. Tedy tak, aby produkčními prostředky odpovídající velikosti a složení rodiny byl při co nejmenším pracovním nasazení docílen maximální roční výnos.



*Obr. 34.13.*

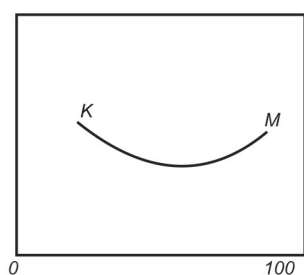
Optimální poměr ukazují body X, X<sub>1</sub> a X<sub>2</sub> na *obr. 34.13*. Každé další navýšení kapitálu by již vyžadovalo taková odřeknutí z osobní spotřeby, že už tuto subjektivní ztrátu nedokáže vyrovnat ani odpovídající zmenšení námahavosti práce v příštím roce. V okamžiku, kdy je dosaženo optimálního stavu, je již jakékoliv navýšení kapitálu pro selskou rodinu nevýhodné a volné prostředky proto všechny slouží osobní spotřebě nebo mohou být uloženy jako úspora.

V tom spočívá podstatný rozdíl mezi rolnickým a kapitalistickým hospodářstvím. Kapitalistické hospodářství není limitováno pracovní silou, a proto kapitál v rámci možností kumuluje a výrobu zvyšuje. Rolnické hospodářství svou produkci a kumulaci kapitálu v určité chvíli naopak zastavuje.

Mechanismus nastolování rovnováhy je ve skutečnosti ještě komplexnější, protože prostředky na hospodářské výdaje (kapitál) nejsou získávány zvenčí, ale omezováním vlastní spotřeby. Pak už nestačí zabývat se jen otázkou, zda je určité vynaložení kapitálu ještě prospěšné, ale i tím, zda kapitál zvyšovat na úkor omezení osobních výdajů nebo rezignací na jejich zvýšení. Rolnická rodina řeší klíčovou otázkou, kdy je

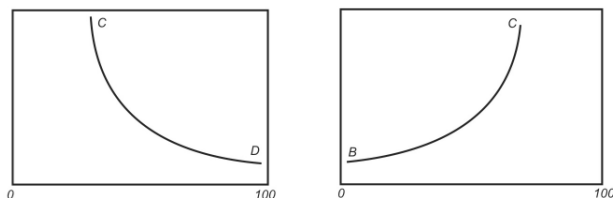
třeba zastavit spotřebu, aby byl zachován dostatečně vysoký standard i v příštím roce. Každá rodina ze své zkušenosti ví, že zkrátí-li své hospodářské výdaje, tak v následujícím roce bude muset vyvinout práci, která již bude za hranicí optimální rovnováhy.

Každý rubl celkového výnosu má určitou konzumní a produkční hodnotu. Pokud konzumní hodnota převyšuje produkční, je rubl užit na osobní výdaje. Produkční hodnotu každého rublu lze znázornit křivkou KM na obr. 34.14, která odpovídá křivce X-X4 z obr. 34.13, neboť tato křivka vyjadřuje rovnováhu selského hospodářství při různých výších kapitálu.



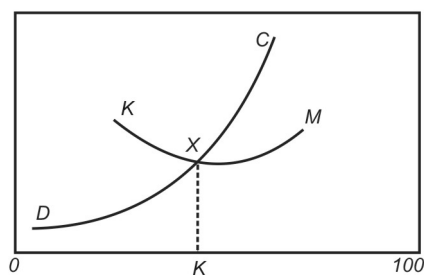
Obr. 34.14.

Konzumní význam každého rublu s neuspokojenými potřebami exponenciálně stoupá, takže má podobu zrcadlově obrácené křivky CD (obr. 34.15; 16).



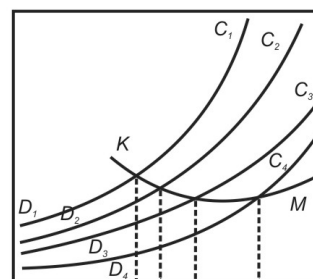
Obr. 34.15.-16.

Průnik obou křivek udává chvíli, kdy by selská rodina musela spotřebu zastavit, aby si zajistila stejný životní standard i v příštím roce, pokud ostatní faktory zůstávají konstantní (obr. 34.17).



Obr. 34.17.

Modelově si lze představit i to, jak rodina bude nakládat s výnosy různých hodnot (obr. 34.18).



Obr. 34.18.

Konzumní význam rublů v rámci různých příjmů zobrazují odlišné křivky, neboť již konzumní význam posledního ruble, kterým křivka začíná, bude s vyšším výnosem hodnocen méně. Naopak průběh křivky zobrazující produkční význam ruble není na výši výnosu závislý a jeho průběh je konstantní. Čím dříve nastane chvíle, kdy se křivky protnou, tedy kdy se konzumní užití ruble bude zdát přednější než hospodářské, o to méně budou činit hospodářské výdaje.

#### 34.6. Závěr – hospodářské chování rolnického hospodářství a souvislost se sídelním vývojem (srv. kap. 2.4, 8.4–8.5 a 41)

Z ideálních konceptů ekonomické antropologie lze uplatnit jako komparační model představu o produkčním chování rolnických hospodářství, které využívají především vlastní práci. Produkce takových usedlostí je určována poměrně složitým způsobem, jehož principem je rovnováha mezi obtížností práce a uspokojením vlastních nároků.<sup>101</sup> Cílem není tvorba zisku, ale uspokojení vlastních potřeb. V konečném důsledku není pracovní síla plně využita a ne všechny potřeby jsou uspokojeny.<sup>102</sup> Práce je uplatňována v co možná nejlepších podmínkách a nároky jsou uspokojeny podle míry rolníkových priorit. Tento ideální model má významné teoretické důsledky.

Zlepší-li se produkční podmínky, rolník reaguje kompromisem mezi redukcí práce a navýšením vlastní spotřeby. Zhoršení produkčních podmínek vede jak ke zvýšení pracovního nákladu, tak k omezení vlastní spotřeby. A také k větší ochotě riskovat, méně skladovat a méně kumulovat jiné formy kapitálu (kap. 2.4, 8). Produkci ovlivňují i vnitřní faktory, jako vlastní nároky na životní standard, struktura rodiny atd. Tento způsob hospodářského chování podporuje stabilitu obdělávaných ploch, neboť jednotlivé faktory působí protichůdně a vzájemně se vyvažují.

<sup>101</sup> Pro jednoduchost neuvažujeme nutnost splnit také cizí nároky – dávky, povinnosti, které jsou stabilní a mohou tvořit dolní hranici minimálního pracovního nákladu.

<sup>102</sup> Práci nelze posuzovat pouze kvantitativně. Důležité je jak její množství, tak způsob jejího rozložení během dne a roku.

V raném novověku lze doložit různé varianty odlišného ideálního typu hospodářské jednotky, tzv. „Hofwirtschaft“ (Spittler 1987). Na takovou usedlost se vázala půda o pevně dané rozloze a jasně stanovenými požadavky na pracovní náklady. Pokud je nedokázala rodinná síla uspokojit, byla zapojována i práce cizí, zpravidla námezdní. Dlouhodobá produkce usedlosti a její nároky zůstávaly stabilní. Kontinuita usedlosti byla zajištěna dědickým právem. Vznik tohoto typu usedlostí můžeme spojit až se zájmy pozemkové vrchnosti.

Prostředí, kde dominují tzv. „Hofwirtschaft“, vykazuje výraznější sociální dynamiku, která se odráží i v rychlejším sídelním postupu nebo naopak sídelní regresi. Podstatným faktorem je míra zapojení do trhu, jeho kompletnost a agrárně-geografická zonace.

Prvý z obou ideálních hospodářských typů nepochybně dominoval v raně dějinné době. Počátky druhého leží až v mladším středověku. Od té doby lze předpokládat pluralitu a různou míru vyhraněnosti obou ekonomických mikrosystémů. Prvým z modelů lze úspěšně popsat nejen rolníky ve třetím světě, ale i chování některých společenských skupin novověké vesnice (Medick 1978).

Situace v období mladšího středověku je velice málo známa. Ideální představa o hospodářském chování, které pravděpodobně dominovalo raně dějinnému období, je nesporně archaická. Situace dobře známa z raného novověku ještě anachronická. Nezbyvá, než zdůraznit existenci alternativních a komplementárních ekonomických systémů, jejich pluralitu, popř. studovat širší souvislosti. Rolníkovo hospodářství totiž funguje v rámci dalších, složitějších ekonomických systémů, je jimi ovlivněno, aniž by byl narušen jeho zvláštní charakter. Vzájemné souvislosti mohou být velice rozmanité (Ellis 2000).