

Durdík, Tomáš

Opevněná hradní městečka v Čechách

Archaeologia historica. 2012, vol. 37, iss. 1, pp. 175-187

ISSN 0231-5823 (print); ISSN 2336-4386 (online)

Stable URL (handle): <https://hdl.handle.net/11222.digilib/128249>

Access Date: 17. 02. 2024

Version: 20220831

Terms of use: Digital Library of the Faculty of Arts, Masaryk University provides access to digitized documents strictly for personal use, unless otherwise specified.

Opevněná hradní městečka v Čechách

TOMÁŠ DURDÍK

Abstrakt: Článek sumarizuje dosavadní vědomosti o na rozdíl od evropské situace spíše stranou zájmu stojících opevněných středověkých hradních městečkách a latránech na území Čech. Tyto sídlištní jednotky tvořily vždy příslušenství nejčastěji šlechtického hradu, na jehož zboží kromě toho existovala další význačnější města a městečka. Hradní městečka byla (na rozdíl od latránů) městečky i statutárně. Pojednán je prostorový vztah sledovaného typu sídelních jednotek k hradu, komunikační schéma, opevnění a vnitřní zástavba. Středověká hradní městečka v Čechách představují velmi zajímavé téma, které by si nepochybně zasloužilo systematictější pozornost, než jaké se mu doposud dostalo.

Klíčová slova: Hrad – kastellologie – hradní městečko – archeologie středověku – architektura – středověk – Čechy.

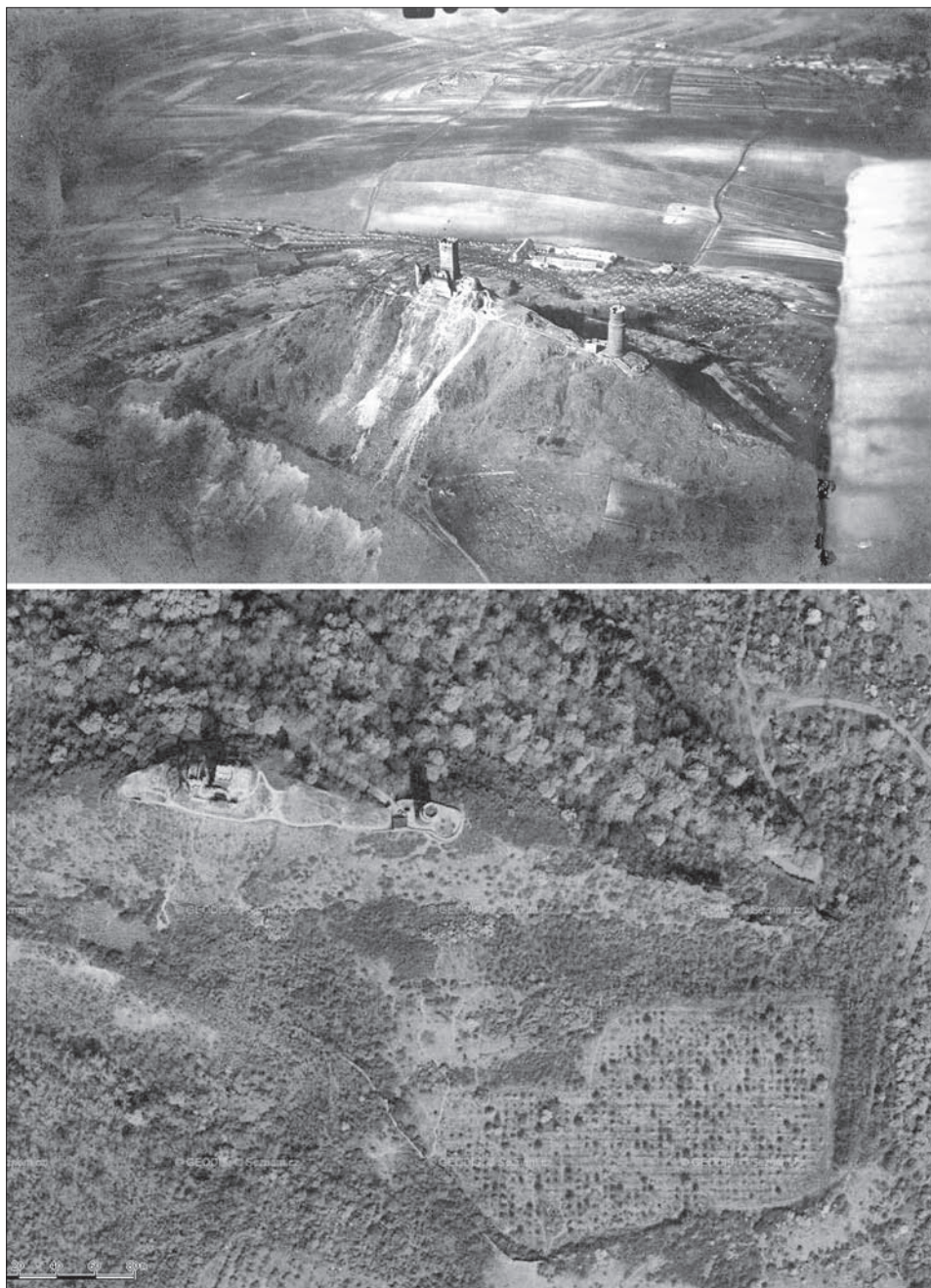
Fortified Castle Towns in Bohemia

Abstract: The article sums up existing knowledge about fortified medieval castle towns and their dependent municipalities on Czech territory. Research into castle towns in the Czech Republic is still in its infancy compared with the rest of Europe. These settlement units invariably belonged to castles held by the nobility, the property of which also included further – usually more important – towns, both small and large. Unlike the dependent municipalities, the castle towns had full town status. This contribution discusses the spatial relationship between the observed type of settlement units and castles and provides a schema for their communication, their fortification and the layout of the buildings within them. Medieval castle towns in Bohemia are very interesting and thoroughly deserving of more systematic research.

Key words: Castle – castellology – castle town – archaeology of the Middle Ages – architecture – Middle Ages – Bohemia.

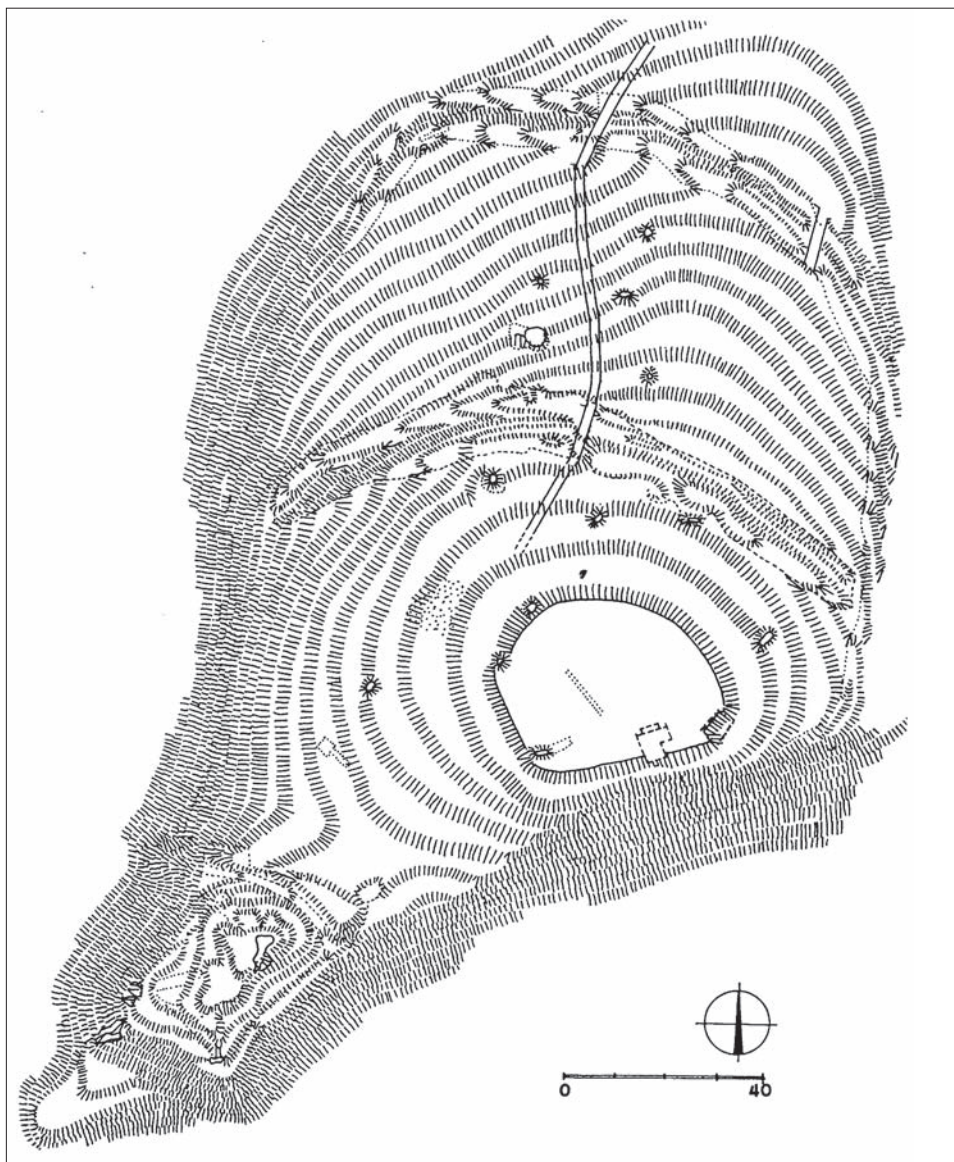
Opevněná města (poslední sumarizace informací o českých městech Kuča 1996; 1997; 1998; 2000; 2002; 2004; 2008; 2011), velmi často související s hrady (přehled dosavadních vědomostí o českých hradech a nejuplněnější přehled literatury k nim Durdík 1999; 2002; 2005; 2008; 2011), se ve středověkých Čechách rozpadala do několika kvalitativních úrovní. Nejvyšší z nich zákonitě představovala velká královská silně opevněná města, která vznikla buď vývojem ze starších aglomerací, nebo byla založena na zeleném drnu převážně v průběhu 13. století. V druhém případě vykazovala ortogonální šachovnicový půdorys a v jejich areálu většinou existoval i výstavný královský hrad, často reprezentativního pravidelného typu střeoevropského kastelu (např. Durdík 1994). Následně vznikala i opevněná poddanská a biskupská města, v jejichž areálu se mohl rovněž nacházet i velmi výstavný hrad majitele (namátkou např. biskupský Horšovský Týn /např. Durdík 1994/ či šlechtické Horažďovice). Do mnoha, nejčastěji šlechtických opevněných měst mohl být hrad vložen i dodatečně v dalším průběhu středověku (Durdík 2007; namátkou připomeňme např. Soběslav /Lancinger–Muk 1989/ či Ústěk /Gabriel–Smetana 1985–1986/). Malá opevněná města pak vznikala i při významných hradech celého spektra majitelů. Velmi často pak nesou jméno Podhradí. Dle pozorování Jana Smetany (Rusó–Smetana 1994) tato hradní městečka po většině nepředstavovala v rámci šlechtického dominia jediné sídliště městského typu a prakticky vždy se na něm vyskytovalo ještě minimálně jedno další, významnější město či městečko. Šlo tak o vlastní hradní příslušenství, vázané především na jeho provoz a obsluhu. Této skupiny si na tomto místě povšimneme blíže.

Poznání hradních městeček, která náleží k běžnému badatelskému repertoáru evropské středověké archeologie, v Čechách bohužel nedosahuje potřebné hloubky (přehled Rusó–Smetana 1994; naposledy Durdík 2011a). Doposud byly podrobněji sledovány pouze jednotlivé případy, archeologicky zkoumán byl pouze Podhradín pod Házmburkem (Rusó–Smetana 1994; obr. 1) a částečně i městečko před hradem Kager (např. Velímský 1992; obr. 2). Do současnosti se tato městečka dochovala většinou v živé, mnohými přestavbami a novo-



Obr. 1. Házmburk hrad s městečkem Podhradín. Nahoře – letecký snímek z 20. let 20. století, vydaný v roce 1927 Klubem českých turistů jako pohlednice v sérii Pohledy z létadla; vlevo dole patrný velký sesuv svahů hradního návrší, vpravo část hradeb a zbytky kostela podhradního městečka; dole – současné ortofoto (podle www.mapy.cz).

Abb. 1. Házmburk Burg mit Städtchen Podhradín. Oben – Luftaufnahme aus den zwanziger Jahren des 20. Jhdts., 1927 herausgegeben vom Klub tschechischer Touristen als Ansichtskarte in der Serie Ansichten aus dem Flugzeug; links unten offensichtlicher Erdrutsch an den Burghügelhängen; rechts – Teil der Wehrmauern und Reste der Kirche des Städtchens unterhalb der Burg; unten – Aktuelles Orthofoto (nach www.mapy.cz).

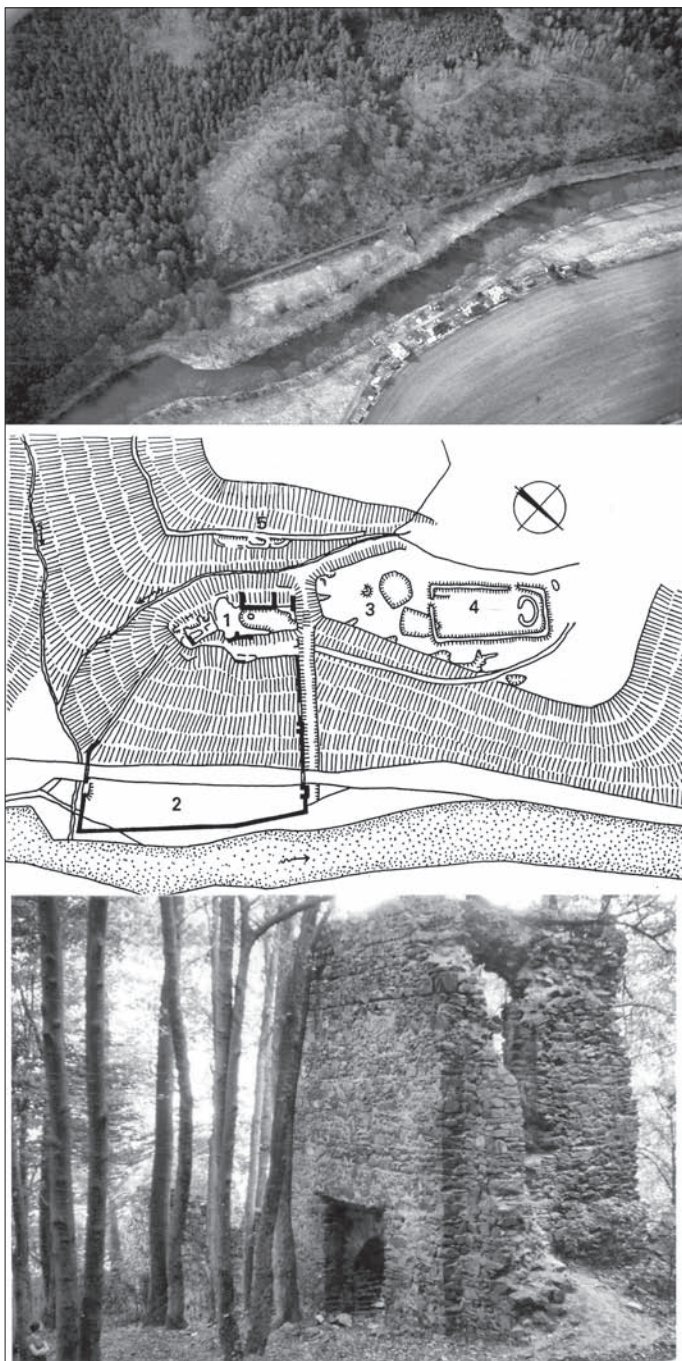


Obr. 2. Kager hrad s městečkem. Podle Velímský 1992.

Abb. 2. Burg Kager mit Städtchen. Nach Velímský 1992.

věkým vývojem modifikované podobě. Zaniklá, tedy archeologizovaná, registrujeme vzácně (městečka Odranec pod hradem Stará Dubá /např. Durdík 1981; 1999a; obr. 3/, Podhradín pod hradem Házmburkem /Rusó–Smetana 1994; obr. 1/ či městečko před hradem Kager /např. Velímský 1992; obr. 2/). V některých případech současný stav dochování a vědomostí neumožňuje posoudit, zda tato městečka byla skutečně opevněna, jak je možno usuzovat z písemných pramenů (např. Litice nad Orlicí /Sedláček 1883/, Lanšperk /Sedláček 1883/, Hluboká nad Vltavou /Sedláček 1890/, Lichnice /Sedláček 1900/). Přes tento ne zcela utěšený stav poznání se pokusíme o sumarizaci vědomostí a charakteristiku celé skupiny.

Opevněné městečko vždy představuje příslušenství hradu. Jeho poloha vůči městečku je buď dominantní (v případě hradů na návrších městečka leží pod nimi), nebo minimálně



Obr. 3. Stará Dubá, hrad s městečkem Odranec. Nahoře – letecký snímek (foto M. Gojda); ve středu půdorysné schéma: 1 – hrad, 2 – podhradní městečko Odranec, 3 – předhradní osídlení, 4 – obléhací tábor s velitelským stanovištěm z roku 1466, 5 – palebná postavení z obležení v roce 1466 (kresba autor); dole – západní brána městečka Odrance, stav v 70. letech 20. století (foto autor).

Abb. 3. Stará Dubá Burg mit Städtchen Odranec. Oben – Luftaufnahme (Foto M. Gojda); in der Mitte – Grundrisschema: 1 – Burg, 2 – Städtchen Odranec unterhalb der Burg, 3 – Siedlung vor der Burg, 4 – Belagerungslager mit Befehlshaberstellung aus dem Jahr 1466, 5 – Geschützstellung der Belagerung von 1466 (Zeichnung vom Verfasser); unten: Westtor des Städtchens Odranec. Zustand in den siebziger Jahren des 20. Jhdts (Foto vom Verfasser).

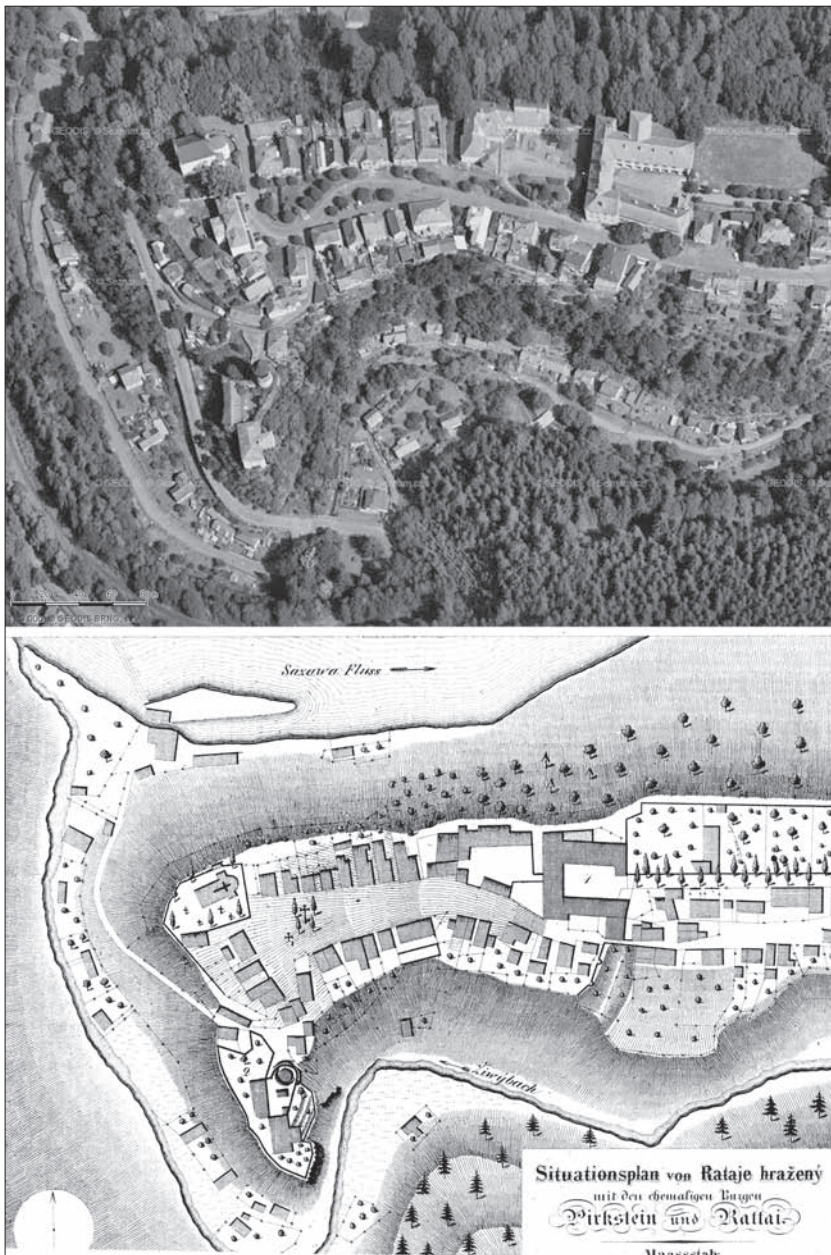
z obranného hlediska výhodnější (u hradů na ostrožnách leží městečka na ploše ostrožny před nimi). Zvláštní případ představuje městečko Rataje nad Sázavou (původně Hrazené Rataje; obr. 4), které jako jediné bylo příslušenstvím dvou hradů ležících v jeho areálu. Celý sídlištní komplex leží na klesající ostrožně, přičemž hrad Rataje zabírá podstatnou část jeho čela, zatímco hrad Pirkenštejn nalézáme na ostrožnovitém výběžku v zadní části. Zcela výjimečně nemusí hradní městečko s hradem přímo souviset a může být od něj odděleno například řekou (např. Rožmberk nad Vltavou).

Rozsah hradních městeček nebývá velký (zhruba od tří čtvrtin hektaru po něco více než 1 hektar), i když ve výjimečných případech (např. Podhradín pod Házmburkem /Rusó–Smetana 1994; obr. 1/ či Podhradí pod Zvíkovem; obr. 5.) větších rozměrů dosáhnout může (v prvním případě cca 2 hektary. V tomto případě ale archeologický výzkum ukázal, že zastavěna byla pouze část plochy). Pokud historické prameny hovoří o počtu domů, pohybujeme se v rozmezí 11–21. O jejich podobě a výstavnosti pro středověk nejsme příliš informováni. Hradní městečka byla velmi často vybavena kostely (např. Lipnice /obr. 5/, Rabštejn nad Střelou /obr. 6/, Podhradí pod Zvíkovem /Hejna 1960; obr. 5/, Podhradín pod Házmburkem /obr. 1/, Grafental pod Grabštejnem, Rataje nad Sázavou /obr. 4/).

Dispoziční a komunikační řešení opevněného hradního městečka se lišilo podle vztahu k hradu, který je z urbanistického hlediska determinoval. Je nutno zdůraznit, že městečka nebyla opevňována proti hradu. Městečka pod hradem, nejčastěji situovaná podél jeho strany, bývala nejčastěji přístupná dvěma branami (známe však i případ, kdy byla vybavena branou jedinou, např. Rabí /např. Menclová 1971/). Zástavba v nich měla zřejmě nejčastěji ulicový charakter, jehož rozšířením mohla vzniknout i plocha menšího náměstí. Podle terénní konfigurace většinou nemuselo existovat přímé propojení v opevněné ploše vozovou cestou s vlastním hradem, i když i takovéto případy registrujeme (např. Podhradí pod Zvíkovem /obr. 5/ či Rabštejn nad Střelou /obr. 6/). V případě městeček v předpolí hradů na ostrožnách plocha městečka průchozí nebyla (výjimkou představují Rataje nad Sázavou /obr. 4/) a vcházelo se do ní jedinou branou, tato komunikace pak pokračovala do hradu. Městečka na ploše ostrožny měla většinou příznivější podmínky pro vyvinutí náměstí. I u nich však základem dispozičního řešení byla ulice probíhající od brány k hradu.

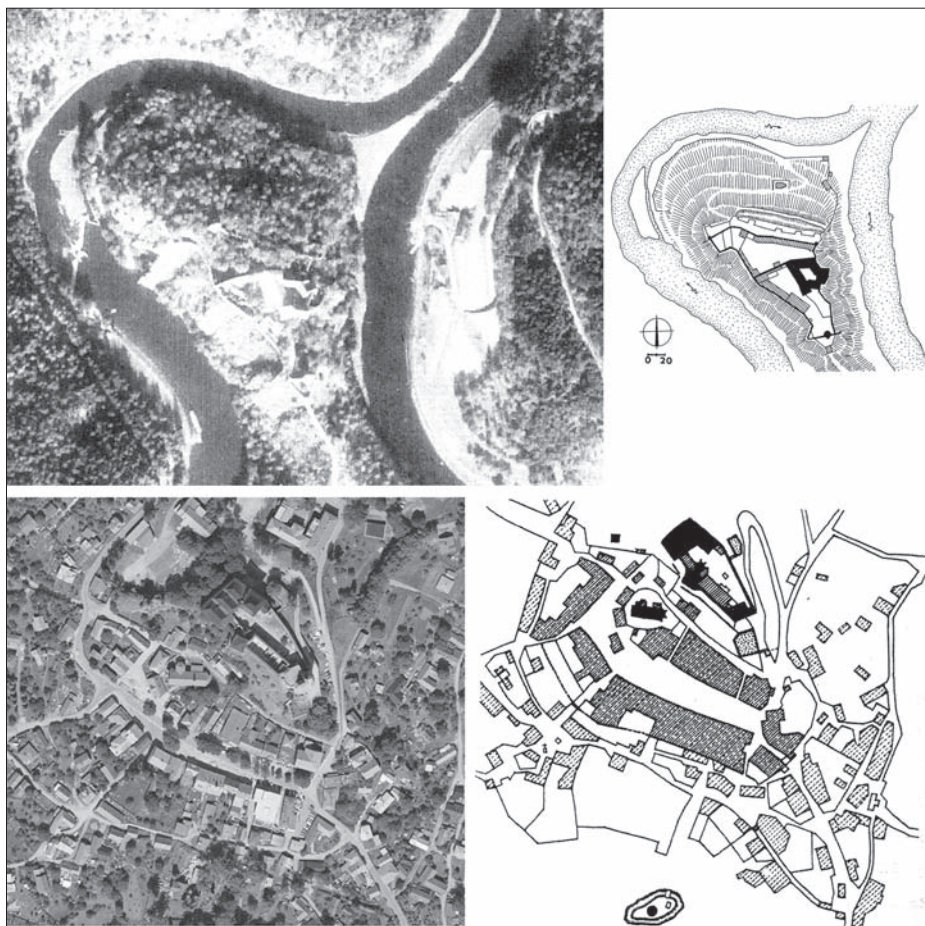
Opevnění hradních městeček tvořila nejčastěji prostá zděná hradba, vedená v dlouhých přímých úsecích. V nejjednodušších případech (např. Podhradí pod Veliší) již nebyla zpevňována dalšími obrannými prvky (pochopitelně mimo příkop, minimálně v exponovaných místech). Vyvinutí parkánové hradby nebylo zaregistrováno. Zpevňování věžemi bylo ve starším vrcholném středověku spíše výjimečné a nesystematické (např. čtverhranná věž v opevnění Odrance pod Starou Dubou /obr. 3/, čtverhranná věž v ohrazení Lipnice /Menclová 1972; obr. 5/, čtverhranná věž v ohrazení Podhradí pod Zvíkovem /např. Durdík–Kašička–Nechvátal 1995; obr. 5/ či patrně kostelní a eventuálně i další čtverhranná věž v ohrazení Podhradína pod Házmburkem /obr. 1/, zbytek velmi drobné polookrouhlé věže se dochoval v opevnění Ratají nad Sázavou /Razím 1988; obr. 4/). S reakcí na rozvoj palných zbraní, která by znamenala zajištění opevnění hradního městečka moderními prvky dělostřelecké obrany, se setkáváme pouze výjimečně. Patrně nejkrásnější ukázky představují velkými baštami zajištěné opevnění městečka před hradem Rychmburk (Menclová 1972; obr. 7) či opevnění Rabštejna nad Střelou (obr. 6), kde se dokonce dochovalo barbakánovité předbrání (Durdík 1996). Polookrouhlými baštami bylo zřejmě vybaveno opevnění Rabštejna nad Střelou (Durdík 1996; obr. 6), nevelkou polookrouhlou baštou registrujeme i na Rabí (např. Menclová 1971; obr. 7).

Odpovídající pozornost byla věnována branám, které ovšem známe pouze v části pojednávaných případů. Prostou kulisovou podobu měly nejspíše pouze v nejjednodušších případech a kromě toho i tam, kdy byly dobře chráněny sousedním silným obranným objektem (např. v Ratajích nad Sázavou oběma hrady /obr. 4/, na Rychmburku baštou /obr. 7/). Standardním řešením byla v rámci dochovaných či doložených případů stavba výstavné branské věže (velmi dobře se dochovala torza věžových bran např. v Odranci u Staré Dubé



Obr. 4. Rataje nad Sázavou (původně Hrazené Rataje), hrady Rataje, Pirkenstein a městečko. Nahoře – současné ortofoto (podle www.mapy.cz); dole – plán podle F. A. Hebera vycházející z mapy stabilního katastru a zachycující stav ve 40. letech 19. století.

Abb. 4. Rataje nad Sázavou (ursprünglich Hrazené Rataje), die Burgen Rattai, Pirkstein mit Städtchen. Oben – Aktuelles Orthofoto (nach www.mapy.cz); unten – Planskizze nach F. A. Heber, basierend auf einer Karte des stabilen Katasters, die den Zustand in den vierziger Jahren des 19. Jahrhunderts erfasst.



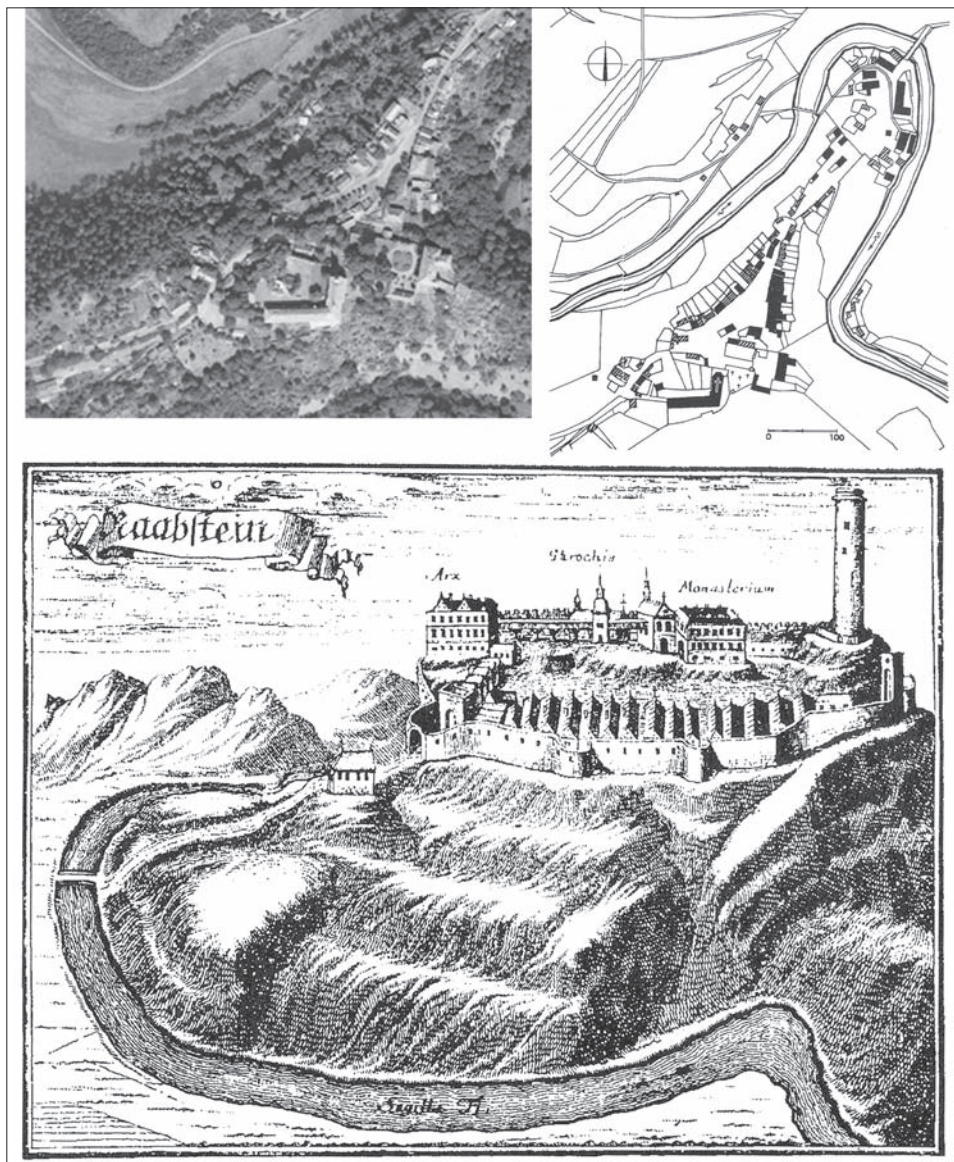
Obr. 5. Nahoře – Zvíkov s městečkem Podhradí. Vlevo – ortosnímek z roku 1951 zachycující stav před zatopením městečka Orlickou přehradou (© Ministerstvo obrany ČR); vpravo – celkové schéma hradu (kresba P. Chotěbor). Dole – Lipnice, hrad s městečkem. Vlevo – současné ortofoto (podle www.mapy.cz); vpravo – plán hradu s městečkem a předsunutou baštou Bílá věž vycházející z císařského otisku mapy stabilního katastru z pokročilé první poloviny 19. století (podle Menclová 1976, 322).

Abb. 5. Oben: Zvíkov mit Städtchen Podhradí. Links – Orthoaufnahme aus dem Jahr 1951, das den Zustand vor Flutung des Städtchens durch die Orlik-Talsperre erfasst (© Tschechisches Verteidigungsministerium); rechts – Gesamtschema der Burg (Zeichnung P. Chotěbor); unten – Lipnice Burg mit Städtchen; links – Aktuelles Orthofoto (nach www.mapy.cz); rechts – Planskizze der Burg mit Städtchen und vorgezogener Bastei Weißer Turm, basierend auf einem kaiserlichen Abdruck einer Karte des stabilen Katasters aus der fortgeschrittenen ersten Hälfte des 19. Jhdt. (nach Menclová 1976, 322).

/Durdík 1981; 1999 b; obr. 3/ či v Lipnici /Menclová 1972/, až do nedávného zatopení přehradou i v Podhradí pod Zvíkovem /např. Durdík–Kašička–Nechvátal 1995/. Vybavení vnějším prvkem, tedy předbraním či barbakánem, známe pouze v již zmíněném případě Rabštejna nad Střelou /obr. 6/.

Doposud pojednávaná hradní městečka představovala, jak již bylo uvedeno, příslušenství hradu a byla přitom i statutárně chápána jako městečka. V jižních Čechách však existovala, zejména na panstvích magnátského rodu Rožmberků, jako příslušenství hradů velmi podobná opevněná podhradní sídliště, která statut městečka neměla (a neobsahovala ani kostel). Soudobé prameny je označují jako latrán (poslední shrnutí Durdík 2006).

Název latrán je odvozen od latinského substantiva *latus* (genitiv *lateris*), což znamená bok. Tomu odpovídá i poloha těchto sídlišť, ležících na boční straně pod hradu. Pisemnými prameny i faktickými pozůstatky máme takováto sídliště doložena u hradů Český Krumlov, Příběnice, Rožmberk, Velešín a Maidštejn (Dívčí Kámen). V případě Velešína (naposledy



Obr. 6. Rabštejn nad Střelou, hrad, městečko a hrad Sychrov. Nahoře vlevo – současné ortofoto (podle www.mapy.cz); nahoře vpravo – situace na císařském otisku mapy stabilního katastru z roku 1839, černě nespalné, šrafované spalné stavby (kresba V. Durdík); dole – Rabštejn (bez hradu Sychrova) na rytině z díla P. M. Vogta z roku 1712.

Abb. 6. Rabštejn nad Střelou, Burg, Städtchen und Burg Sychrov. Oben links: Aktuelles Orthofoto (nach www.mapy.cz); oben rechts – Situation auf dem Abdruck einer Karte des stabilen Katasters aus dem Jahr 1839, schwarz nicht brennbare, schraffiert brennbare Bauten (Zeichnung V. Durdík); unten – Rabštejn (ohne Burg Sychrov) auf einem Kupferstich von P. M. Vogt aus dem Jahr 1712.

Durdík 2008a), kde je dnes názvem Latrán označována část městečka na protilehlém břehu Malše, a Rožmberka nedosahují doposud naše vědomosti potřebné hloubky a ke konkrétní podobě a řešení tamních latránů se není možno zodpovědněji vyjádřit.

Jediný doposud jako sídlištní útvar plně fungující případ představuje Český Krumlov /obr. 8/. Známe zde celkový rozsah a základní urbanistickou koncepci, většina současné zástavby je raně novověkého a mladšího původu. Latrán, opevněný hradbou prolomenou dvěma branami, se k rozsáhlému hradnímu areálu přikládá na severní a východní straně.

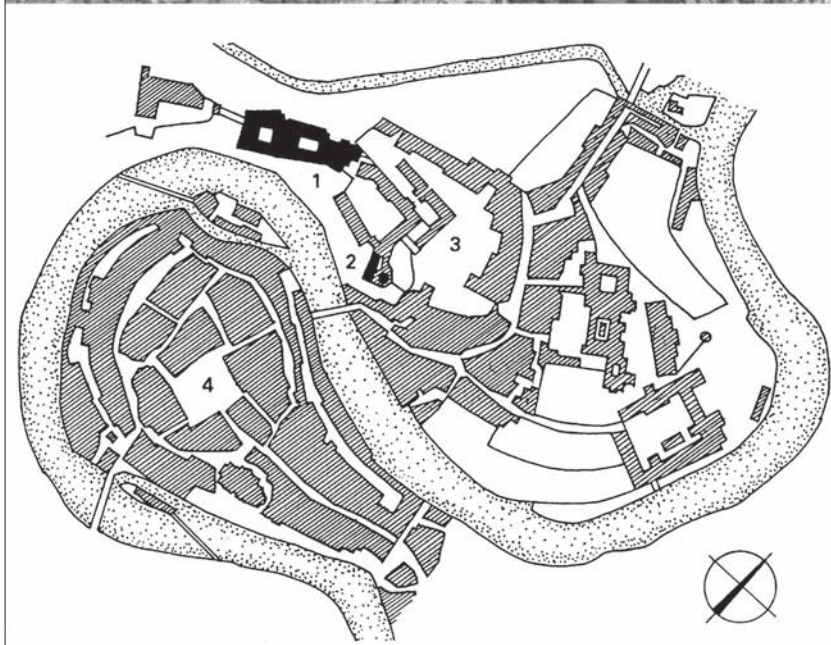


Obr. 7. Nahoře – Rabí hrad a městečko. Vlevo – Současné ortofoto (podle www.mapy.cz); vpravo – situace hradu s městečkem vycházející z mapy stabilního katastru z pokročilé první poloviny 19. století (podle Menclová 1976, 407). Dole – Rychmburk hrad a městečko. Vlevo – současné ortofoto (podle www.mapy.cz); vpravo – situace hradu s městečkem vycházející z mapy stabilního katastru z pokročilé první poloviny 19. století.

Abb. 7. Oben – Burg Rabí und Städtchen. Links – aktuelles Orthofoto (nach www.mapy.cz); rechts – Situation der Burg mit Städtchen, basierend auf einer Karte des stabilen Katasters aus der fortgeschrittenen ersten Hälfte des 19. Jhdts. (nach Menclová, 1976, 407). Unten – Burg Rychmburk und Städtchen. Links – aktuelles Orthofoto (nach www.mapy.cz); rechts – Situation der Burg mit Städtchen, basierend auf einer Karte des stabilen Katasters aus der fortgeschrittenen ersten Hälfte des 19. Jhdts.

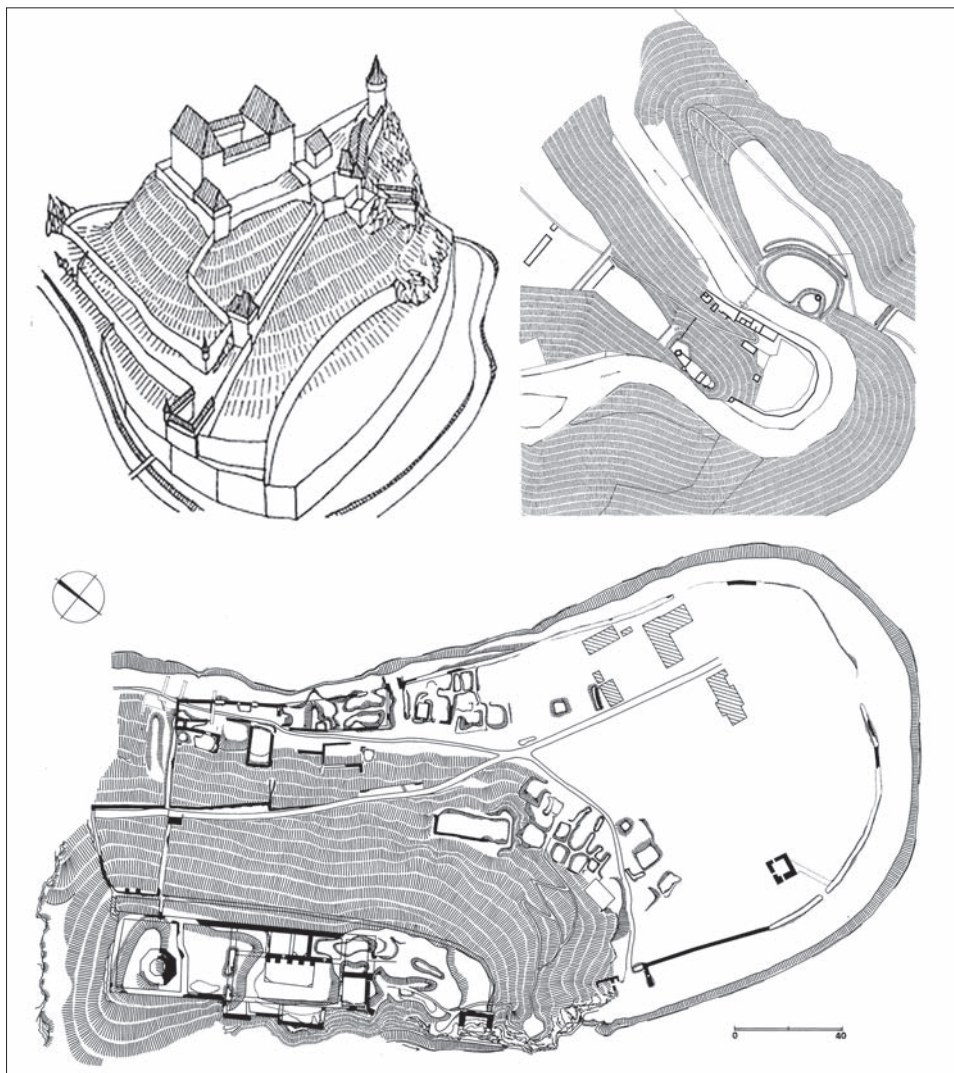
Kromě latránu však na protilehlém břehu řeky Vltavy existuje i výstavné poddanské město.

Zaniklý latrán pod Maidštejnem (např. Menclová 1976; obr. 9) nebyl doposud archeologicky zkoumán, a tak známe prakticky pouze jeho opevnění a rozsah. Nejdetaillnější vědomosti máme o v 15. století zaniklém výstavném latránu pod hradem Příběnice (Dvořáková–Hilmera 1947), který byl i částečně archeologicky zkoumán (Hejna 1955; 1959). Je součástí mimořádně zajímavého a komplikovaného sídlištního komplexu tvořeného kromě vlastního hradu (např. Menclová 1972) s předhradím a latránu ještě objekty před hradem (s největší pravděpodobností pozůstatky obléhacích prací) a na protilehlém břehu řeky Lužnice druhým hradem zvaným Příběničky (Vařeka 1993; Hložek 2011) a opevněným areálem nejasného účelu při něm (obr. 9). Latrán s Příběničkami spojoval zděný most a další most nejspíše vedl i k jedné z jeho bran.



Obr. 8. Český Krumlov, hrad, město a latrán. Nahoře – současné ortofoto (podle www.mapy.cz); dole – půdorysné schéma: 1 – Hrádek, 2 – Horní hrad, 3 – latrán, 4 – město (kresba P. Chotěbor).

Abb. 8. Český Krumlov, Burg, Stadt und Latran. Oben – aktuelles Orthofoto (nach www.mapy.cz); unten – Grundrisschema: 1 – Kleine Burg, 2 – Obere Burg, 3 – Latran, 4 – Stadt (Zeichnung P. Chotěbor).



Obr. 9. Nahoře vlevo – Maidštejn (Dívčí Kámen, Menštejn), hrad s latránem. Hmotová rekonstrukce stavu koncem 15. století. Neznámá zástavba latránu není zakreslena (kresba P. Chotěbor). Nahoře vpravo – Přiběnice a Přiběničky, celkové schéma sídlištního komplexu (podle Sedláček 1898, 61, kresba V. Durdík). Dole – Přiběnice, jádro hradu a latrán (půdorys podle zaměření D. Menclové, uložen v archivu plánů ARÚ AV ČR, Praha, v. v. i., kresba J. Durdíková).

Abb. 9. Oben links – Burg Maidstein (Dívčí Kámen, Menštejn) mit Latrán. Baumassenrekonstruktion des Zustands um das 15. Jhd. Die uns unbekanntes Bebauung des Latrans wurde nicht eingezeichnet (Zeichnung P. Chotěbor). Oben rechts – Přiběnice und Přiběničky, Gesamtschema des Siedlungskomplexes (nach Sedláček 1898, 61, Zeichnung V. Durdík). Unten – Přiběnice, Kernburg und Latrán (Grundriss nach einer Messung von D. Menclová, aufbewahrt im Planarchiv des Archäologischen Instituts der tschechischen Akademie der Wissenschaften, Prag, öffentl. Forschungsanstalt, Zeichnung J. Durdíková).

Latrán (obr. 9) byl opevněn zděnou hradbou, která navazovala na jádro hradu. Prolamovaly ji tři brány, zjevně tvořené subtilnějšími branskými věžemi. Areál latránu nebyl přímo spojen s hradem vozovou cestou v ohražené ploše. Archeologický výzkum ukázal, že zástavba latránu prodělala poměrně složitý vývoj. Na jeho počátku ve 13. století stály dřevěné stavby kulové konstrukce, zahloubené objekty a stavby na kamenné podezdívce (tyto objekty byly zkoumány v severozápadní části). V průběhu 14. století vznikla kvalitní zděná zástavba, obsahující i vícepodlažní objekty, dále upravovaná v 15. věku. Dle svědectví písemných pramenů existovalo v latránu 21 domů. Přestože řešení značné části plochy nám

zůstává doposud neznámé, je zjevné, že nešlo o jednotlivé domy, ale spíše o složitější zástavbu až charakteru dvorce tvořenou více (povětšinou dvěma až čtyřmi) stavebně náročnějšími objekty na jednotlivých parcelách. Kromě vlastních usedlostí v latránu zřejmě existovaly i specializované objekty příslušné k hradu (uvádí se např. existence pivovaru spojovaného s relikty nad dolním ukončením hlavní přístupové komunikace).

Shrneme-li dosavadní vědomosti o jihočeských latránech, je možno konstatovat, že v řešení jejich zástavby převažovalo ulicové řešení. Neobsahovaly kostel a neměly vlastní jméno. Nevíme nic o nějakých městských právech. Jejich minimální stopa v psané historii nepochybně vyplývá z toho, že představovaly přímé příslušenství hradu, sdílely jeho osudy a nevstupovaly tak samostatně do úřední agendy či dalších písemností. V rámci opevněných sídlišť městského charakteru tak ve středověkých Čechách představují z hlediska statutárního nejnižší kvalitativní úroveň. Výstavnost a kvalita mobiliáře domů v příběnickém latránu však napovídají, že tato skutečnost nikterak nemusela negativně determinovat jejich stavební řešení a kvalitu jednotlivých objektů.

Středověká hradní městečka v Čechách představují velmi zajímavé téma, které by si nepochybně zasloužilo systematictější pozornost, než jaké se jim doposud dostalo.

Tento text vznikl v rámci grantového projektu Ministerstva kultury ČR DB06P01OPP004 České hrady – záchrana pramenů.

Literatura

- DURDÍK, T., 1981: Povrchový průzkum zaniklého sídlištního komplexu Stará Dubá, Sborník vlastivědných prací z Podblanicka 21, 141–168.
- 1994: Kastellburgen des 13. Jahrhunderts in Mitteleuropa. Böhlau. Wien – Köln – Weimar.
 - 1996: Památky Rabštejna nad Střelou a jeho nejbližšího okolí. In: Hazlbauer, Z., Historické kachle z Rabštejna nad Střelou. Vlastivědná knihovnička SPS. Svazek 2, 35–45. Praha.
 - 1999: Ilustrovaná encyklopedie českých hradů. Praha.
 - 1999a: Zaniklý sídlištní komplex Stará Dubá. Sázavsko VI, 4–17.
 - 2002: Ilustrovaná encyklopedie českých hradů. Dodatky. Praha.
 - 2005: Ilustrovaná encyklopedie českých hradů. Dodatky 2. Praha.
 - 2006: Latran – ein spezifischer Typ der befestigten Unterburgsiedlungen in Böhmen – Latran: une type spécifique de peuplements castraux en Bohême – Latran: a specific type of castral population in Bohemia, Château Gaillard 22, 109–118.
 - 2007: Vkládání hradů do starších českých měst – Die Einfügung von Burgen in ältere böhmische Städte, AH 32, 199–210.
 - 2008: Ilustrovaná encyklopedie českých hradů. Dodatky 3. Praha.
 - 2008a: Hrady na Malši – Burgen an der Malše (Malsch). Vlastivědná knihovnička SPS. Svazek 15. Praha.
 - 2011: Ilustrovaná encyklopedie českých hradů. Dodatky 4. Praha.
 - 2011a: Città-castello fortificate in Bohemia. In: Città murate del Veneto, 47–53. Verona.
- DURDÍK, T.–KAŠÍČKA, F.–NECHVÁTAL, B., 1995: Hrady, hrádky a tvrze na Písecku. Písek.
- DVOŘÁKOVÁ, V.–HILMERA, J., 1947: Rožmburský latrán pod Příběnicemi, ZPP VII, 121–126.
- GABRIEL, F.–SMETANA, J., 1985–1986: Ke stavební podobě hradu v Úštěku, Litoměřicko XXI–XXII, 77–95.
- HEJNA, A., 1954: Archeologický výzkum v Příběnicích, ČNM A CXXIII, 157–162.
- 1955: Archeologický výzkum latránu pod Příběnicemi, JSH 24, 79–90.
 - 1959: Výsledky archeologického výzkumu v Příběnicích, JSH 28, 12–16.
 - 1960: Archeologický výzkum Zvíkovského Podhradí – Die archäologische Erforschung des „Suburbiums“ von Zvíkov, ČNM A CXXIX, 202–205.
- HLOŽEK, J., 2011: Příběničky, www.ebidat.de.
- KUČA, K., 1996: Města a městečka v Čechách, na Moravě a ve Slezsku. I. díl. A–G. Praha.
- 1997: Města a městečka v Čechách, na Moravě a ve Slezsku. II. díl. H–Kole. Praha.
 - 1998: Města a městečka v Čechách, na Moravě a ve Slezsku. III. díl. Kolí–Mí. Praha.
 - 2000: Města a městečka v Čechách, na Moravě a ve Slezsku. IV. díl. Ml–Pan. Praha.
 - 2002: Města a městečka v Čechách, na Moravě a ve Slezsku. V. díl. Par–Pra. Praha.
 - 2004: Města a městečka v Čechách, na Moravě a ve Slezsku. VI. díl. Pro–Sto. Praha.
 - 2008: Města a městečka v Čechách, na Moravě a ve Slezsku. VII. díl. Str–U. Praha.
 - 2011: Města a městečka v Čechách, na Moravě a ve Slezsku. VIII. díl. V–Ž. Praha.
- LANCINGER, L.–MUK, J., 1989: Hradní palác v Soběslavi – Burgpalas in Soběslav, CB 1, 159–169.
- MENCLOVÁ, D., 1971: Rábí – státní hrad a památky v okolí. Praha.
- 1972: České hrady I, II. Praha.

- 1976: České hrady 1, 2. Praha (2. vydání).
- RAZÍM, V., 1988: Městské opevnění v Ratajích nad Sázavou (povrchový průzkum) – Die Stadtbefestigung von Rataje a.d. Sázava (Oberflächenerkundung), Sborník vlastivědných prací z Podblanicka 29, 79–93.
- RUSO, A.-SMETANA, J., 1994: Zaniklé městečko pod Házmburkem (K otázké tzv. latránů a opevněných podhradí) – Stadtwüstung unter der Burg Hasenburg, AH 19, 319–336.
- SEDLÁČEK, A., 1883: Hrady, zámky a tvrže Království českého II. Praha.
- 1890: Hrady, zámky a tvrže Království českého VII. Praha.
- 1900: Hrady, zámky a tvrže Království českého XII. Praha.
- VAŘEKA, P., 1993: Povrchový průzkum hradu Příběničky (okr. Tábor) – Die Oberflächenuntersuchung der Burg Příběničky (Bez. Tábor), CB 3, 95–110.
- VELÍMSKÝ, T., 1992: Zur Problematik der Stadtgründung des 13. Jahrhunderts in Kynšperk nad Ohří (Königsberg), PA LXXXIII, 105–148.

Zusammenfassung

Befestigte Burgstädtchen in Böhmen

Im mittelalterlichen Böhmen existierte ein breites Register befestigter Städte, angefangen von großen Königsstädten über bedeutende Untertanenstädte bis hin zu kleinen Burgstädtchen. Die zusammenfassende Darstellung des bisherigen, immer noch fragmentarischen Kenntnisstandes über das letztgenannte Qualitätsniveau ist Thema des vorliegenden Beitrags. Sie tragen häufig den Namen Podhradí (im Tschechischen Siedlung unterhalb einer Burg).

Burgstädtchen waren Burgzubehör, das mit dem Betrieb einer Burg zusammenhing. Der vorliegende Beitrag konzentriert sich besonders auf ihre Lage, ihren räumlichen Bezug zur Burg, auf Befestigungen, Quantität und Typ der Bebauung.

Burgstädtchen hatten trotz ihres direkten Zusammenhangs mit einer Burg auch den Status eines Städtchens. In Südböhmen registrieren wir in den Domänen der Rosenbergs sehr ähnliche bzw. fast gleiche Siedlungen, die jedoch den Status eines Städtchens entbehrten (z.B. Český Krumlov, Maidštejn oder Příběnice).

Die zeitgenössischen Quellen bezeichneten solche befestigten Siedlungen als Latran, d.h. Siedlung an der Seite einer Burg. Die Art ihrer Anlage weist einen Straßencharakter auf. Sie hatten auch keine Kirche und (im Unterschied zu vielen Burgstädtchen) noch nicht einmal einen eigenen Namen. Es ist nicht bekannt, dass sich ihre Einwohner irgendwelcher Stadtrechte erfreuten. Ihre winzige Spur in der geschriebenen Geschichte ergab sich zweifellos aus der Tatsache, dass sie direktes Zubehör einer Burg waren, deren Schicksal sie teilten und somit in keinen amtlichen oder anderen Agenden figurierten. Im Rahmen der böhmischen befestigten Fundstellen mit dem Charakter von Städtchen stellen sie überwiegend das niedrigste Qualitätsniveau dar. Die sehr stattliche und anspruchsvolle Bebauung des Latrans Příběnice deutet jedoch darauf hin, dass diese Tatsache auf die Qualität und Bauweise ihrer Bebauung keinen negativen Einfluss gehabt haben musste.

Die mittelalterlichen befestigten Burgstädtchen in Böhmen stellen einen sehr interessanten Siedlungstyp dar, der gewiss eine größere Aufmerksamkeit verdient, als ihm bisher gewidmet wurde. Dies gilt nicht nur auf Ebene der wissenschaftlichen Erkenntnis, sondern auch was das nationale kulturelle Bewusstsein betrifft.

Der vorliegende Text entstand im Rahmen des Förderprojekts des Kulturministeriums der Tschechischen Republik DB06P01OPP004 „Tschechische Burgen – Rettung von Quellen“.

prof. PhDr. Tomáš Durdík, DrSc., Archeologický ústav AV ČR, Praha, v. v. i., Letenská 4, 118 00 Praha 1, durdik@arup.cas.cz

