

Dejmal, Miroslav

Struktura vrcholně středověkého osídlení ve Veselí nad Moravou

Archaeologia historica. 2012, vol. 37, iss. 1, pp. 209-232

ISSN 0231-5823 (print); ISSN 2336-4386 (online)

Stable URL (handle): <https://hdl.handle.net/11222.digilib/128251>

Access Date: 17. 02. 2024

Version: 20220831

Terms of use: Digital Library of the Faculty of Arts, Masaryk University provides access to digitized documents strictly for personal use, unless otherwise specified.

Struktura vrcholně středověkého osídlení ve Veselí nad Moravou¹

MIROSLAV DEJMAL

Abstrakt: Tento příspěvek se pokouší na základě písemných a archeologických pramenů rekonstruovat podobu vrcholně středověkého osídlení na dnešním katastru Veselí nad Moravou. Zvláštní zřetel je pak brán k výsledkům záchranných archeologických výzkumů, které zde prováděla společnost Archaia Brno, o. p. s., v letech 2008–2011.

Clíčová slova: Vrcholný středověk – vývoj osídlení – hrad – osada – městečko.

Structure of a Settlement from the High Middle Ages in Veselí nad Moravou

Abstract: This contribution sets out to reconstruct, on the basis of written sources and archaeological evidence, the structure of a settlement dating from the high Middle Ages in the Veselí nad Moravou cadastral zone. Emphasis is placed on the results of rescue research carried out on the site by the Archaia Brno association in 2008–2011.

Key words: High Middle Ages – settlement development – castle – hamlet – town.

Prvé archeologické nálezy byly na veselsku zachráněny již na konci 19. století. V první polovině 20. století se zdejší nálezy staly předmětem zájmu jak místních amatérských archeologů a sběratelů starožitností, jako byli například J. Homola (Homola nedat.; 1925, 1–2; 1931) či J. Kytlica (Sklenář 2005, 337), tak i profesionálních archeologů, například I. L. Červinky a V. Hrubého, i když se jednalo většinou o pravěké památky. Přestože od 50. let 20. století došlo na území Veselí nad Moravou k výraznému rozšíření zastavěné plochy, která se rozložila i na tehdy již známých lokalitách, pouze zlomek těchto stavebních aktivit byl archeologicky sledován (např. Pavelčík 1957, 42–45; Dohnal 1964, 757–758). Situace se o mnoho nezlepšila ani v 90. letech, kdy došlo pouze k ojedinělým výzkumům (např. Vorlíčková 1990, 84; Šutora 2001, 256). Nárůst záchranných akcí je pak patrný v nedávném období, kdy je spojený s intenzivní snahou sledovat veškeré zemní práce v rámci veselského katastru (např. Parma 2005, 318; Šmerda 2007, 519; 2008, 455; 2009, 446). K této snaze náleží i záchranné archeologické výzkumy, které zde v letech 2008–2011 prováděla společnost Archaia Brno, o. p. s. (Dejmal v tisku; v tisku a; Dejmal–Hoch v tisku; Dejmal–Merta 2009, 446–447; 2011, 125–137; v tisku).

Postupem času získané archeologické prameny, v kombinaci s nečetnými písemnými prameny, dovolují přikročit k pokusu o rekonstrukci struktury vrcholně středověkého osídlení ve Veselí nad Moravou. Jelikož je předkládaná práce opřena jak o výsledky starších výzkumů, kde je citelná fragmentárnost nálezových informací, tak o výzkumy nové, které byly často omezeny plošně, je nastíněná struktura vrcholně středověkého osídlení hypotetická a další výzkumy ji budou jistě doplňovat a korigovat.

Přírodní prostředí

Území dnešního veselského katastru vzniklo spojením čtyř samostatných správních jednotek (Veselí-Město, Veselí-Předměstí, Milokoš, Zarazice). Celková výměra katastru činí 3569 ha. Základním ovlivňujícím faktorem pro formování vrcholně středověkého osídlení byly přírodní podmínky. Dnešní katastr Veselí nad Moravou svou polohou ve střední části Dolnomoravského úvalu představuje ideální klimatické a geomorfologické podmínky pro rozvoj osídlení (Quitt 1971, 13, Fig. 5). Nadmořská výška se pohybuje od 165 m (niva Moravy) až k 246 m (vrch Radošov). Jistým specifikem je niva řeky Moravy, která zabírá skoro polovinu dnešního katastru.

¹ Příspěvek z části vychází z autorovy magisterské diplomové práce Dejmal, M., 2011: Vývoj osídlení Bartolomějského ostrova ve Veselí nad Moravou, obhájené na ÚAM FF MU, vedoucí diplomové práce prof. PhDr. Z. Měřinský, CSc.

Větší část dnešního levobřeží tvoří šterková terasa mindelského stáří, menší pak spráše a písčitošterkové náplavové kužely a svahové písčitohlinité sedimenty (Houzar 1999, 9–13, obr. 1). Na bartolomějském ostrově je podloží tvořeno jílem (stará pleistocenní niva?), na kterou nasedá asi metr mocná vrstva středně hrubého šterku. Ten je převrstven asi metr a půl mocnou vrstvou písku, na kterém leží půdní typ. Půdní typ je na bartolomějském ostrově a části předměstí dochován jako tmavě hnědá písčitá hlína o dochované mocnosti asi 40 cm. Samotná niva je tvořena fluvialními sedimenty uloženými řekou Moravou.

Můžeme předpokládat, že základní síť vodních ploch, tak jak je doložena na nejstarších mapových vyobrazeních z 18. století, pravděpodobně rámcově odpovídala vrcholně středověké podobě, kromě změn ramen v samotné nivě. Z hlediska sídelní strategie se zdají být výhodné polohy na svrchní levobřežní terase řeky a dostatečně vyvýšené ostrovy v její nivě. Vyvýšení levobřežní terasy dokázalo obyvatelstvo účinně chránit proti povodním a k Bílým Karpatům pomalu stoupající východní část veselského katastru byla ideální k zemědělské činnosti. Dostatečně vyvýšené ostrovy v řece pak poskytovaly přirozeně chráněné polohy. K osídlení nevhodné se naopak zdá rozsáhlé inundační území rozkládající se na pravobřeží řeky. Kromě samotné řeky Moravy protéká katastrem obce i potok Svodnice pramenící u Suchova (levobřežní přítok Moravy, průměrný průtok $0,10 \text{ m}^3/\text{s}$) a potok Struha (původně jako pravobřežní přítok u zámku; Vlček 1984, 262).

Z hlediska surovin nebyl veselský katastr příliš bohatý. Samotná niva mohla poskytnout nepřilíš kvalitní dřevo z měkkého luhu a kvalitní dříví z luhu tvrdého (dub, jilm, jasan). Levobřežní terasa snad byla původně pokrytá dubohabřinou, která však asi záhy ustoupila zemědělské půdě (Jongepierová–Jongepier 1999, 15–28; Míkyška a kol. 1968, 29–44; Moravec–Neuhäusl 1976). Na katastru se nevyskytují žádné zdroje kamene, ten sem musel být transportován z větší vzdálenosti. Využíván byl místní nivní jíl, který se mohl uplatnit jak ve stavebnictví (mazanice), tak jako materiál pro výrobu keramiky. Těženy byly i podložní písky a jemný šterk, a to prokazatelně již od středověku. Niva a nivní louky mohly být využívány k pastvě a získávání píce. Důležitou roli hrál určitě i rybolov a ve velmi omezené míře i lov. Z hlediska přírodních podmínek se jeví dnešní veselský katastr, kromě vlastní nivy, jako velice vhodný k rozvoji středověkého osídlení.

Mladohradištní období

Dvě středohradištní sídliště nacházející se na katastru města pravděpodobně nepřežila kolaps Velké Moravy a na sledovaném území došlo nejspíše k zániku trvalého osídlení (k lokalitám Dejmal–Hoch v tisk; Staňa–Stloukal 1960, 173). Novému osídlení zdejšího kraje nepřála ani situace na počátku druhého tisíciletí. V 11. a 12. století totiž řeka Morava, pravděpodobně od soutoku s Olšavou až po soutok s Chvojnici, představovala západní hranici území označovaného jako „Lucko“ či „confinium“. Tato oblast představovala nárazníkovou zónu mezi českým a uherským státem. Území samotné asi bylo úmyslně udržováno bez stálého či pouze s minimálním osídlením a řídilo se zvláštním režimem. Až do konce 12. století pak spadala větší část Lucka pod uherský vliv. K postupnému vzestupu českého vlivu pak dochází na přelomu 12. a 13. století, což potvrzuje i kolonizační činnost doložená od 30. let 13. století. Tato činnost se na západní hranici Lucka mohla opřít o existující mladohradištní sídliště nacházející se podél toku řeky Moravy, osídlování postupovalo ale i z jihu a severu. K definitivnímu připojení celého území, bez Pováží a Záhoří, dochází snad po bitvě u Kressenbrunnu v roce 1260. Po tomto datu bylo právně nevyhraněné Lucko pravděpodobně transformováno v provincii (souhrnně k Lucku aktuálně např. Měřinský 2008, 7–39; Mitáček 2008, 155–167; ze starších překonaných prací např. Zemek 1972).

Doklady mladohradištního osídlení na veselském katastru jsou problematické. Žádný přímý písemný doklad o existenci mladohradištního osídlení ve Veselí neznáme. Jedinou uvažovanou zmínku obsahuje zakládací listina staroboleslavské kapituly datovaná rokem 1046. F. Šujan se domníval, že zde uváděná lokalita „Pregnici“ je totožná s pozdější osadou Břehy, tento názor sdílel i Vilém Hrubý. Přestože jde o mladší falzum pravděpodobně z konce

13. století, předpokládal F. Šujan a i Václav Hrubý, že obsahuje starý seznam statků, jež kapitule daroval Břetislav a jeho nástupci. Vilém Hrubý pak uvažoval, že se jedná až o upravenou listinu Vratislavovu z let 1061–1067 (CDB I, 358–362 č. 383; Hrubý 1936, 73–79; 1960, 101, pozn. 85; Šujan 1916, 63–64). Tato hypotéza je však značně nepravděpodobná a zmiňovanou lokalitu „*Pregnici*“ je nutno asi hledat jinde.

Ojedinelé mladohradištní nálezy, pokud nebudeme brát zřetel k nálezům nelokalizovaným a vyzvednutým z řečiště Moravy, projevují nápadnou koncentraci v místech dnešní ulice Břehy a dále odtud směrem k Milokošti. Bohužel minimální znalost nálezových situací a torzovité či rozporuplné zprávy o samotných nálezech nám neumožňují vyvození bližších závěrů. Přesto usuzujeme, že nálezy fragmentů z keramických nádob (ulice Břehy – Hrubý 1941, 63; ulice Sadová – Šutora 2001, 256; katastr Milokošti – Hrubý 1941, 60; Červinka 1945; Hrubý nedat.) by spolu s nálezem esovitých záušnic (Červinka 1945a; Hrubý 1960, 83–105; nedat. a; Poulík 1942) mohly poukazovat na existenci sídliště v okolí ulice Břehy táhnoucího se snad dále směrem k Milokošti. O tomto sídlišti krom zmíněných starších problematických nálezů nic bližšího nevíme. A je úkolem do budoucna archeologicky sledovat stavební činnost v dnes zastavěné ploše za účelem získání nových informací o této lokalitě. Pro nedostatek informací tedy nelze doložit přímou kontinuitu osídlení ve Veselí z mladohradištního do vrcholně středověkého období.

Historický exkurz

Prvé nesporné písemné zmínky o osídlení na dnešním katastru Veselí nad Moravou známe až z druhé poloviny 13. století (k dějinám Veselí souhrnně Hurt–Němeček 1973; nejnověji Plaček–Futák 2011). Prvá zmínka o Veselí, která pravděpodobně dokládá existenci hradu, pochází z roku 1256. Jedná se o listinu Parduse z Vnorov, který daroval špitálu sv. Jana Jerusalemského v Grobníkách své statky ve vsi Dzierzyslaw. Listina je opatřena pečeti břeclavského komořího Sudomíra, Pardusova bratra. V opisu přiložené pečeti se Sudomír píše po Veselí (CDB V/1, 159 č. 86; RM, inv. č. 148). Sudomír a jeho rod se v oblasti jihovýchodní Moravy dlouhodobě pohybovali a zastávali čelné funkce jak v břeclavské, tak olomoucké provincii. Pohraniční území Veselska dostal Sudomír nejspíše jako výsluhu od panovníka za účelem kolonizace. Jeho rod držel hrad pravděpodobně po celé 13. století, poté se z písemných pramenů vytrácí (Plaček–Futák 2010, 593–607, Futák–Plaček 2011, 90–95).

Další zmínka o existenci hradu je až z roku 1315, kdy k Veselí přitáhl Jan Lucemburský v rámci kampaně proti Matúši Čákovu Trenčanskému a hrad pomocí žebříků při prvním útoku dobyl (FRB IV, 223). Pravděpodobně někdy po tomto datu se panství i s hradem dostalo do držení Šternberků, a to zřejmě v souvislosti s jejich dalšími aktivitami v tomto regionu (v roce 1320 drží Zdislav starší Ostroh, před rokem 1350 má Bzenec v zástavě Albrecht; Pokluda 1991, 287–290). Přímá držba Šternberky je doložena až v roce 1363 listinou zvěřinského biskupa Albrechta ze Šternberka pro městečko Dvorce, kterou vydává právě ve Veselí (CDM IX, 229 č. 313).

Za vlády Šternberků, pravděpodobně někdy mezi léty 1316 až 1397, došlo k povýšení osady nalézající se na Bartolomějském ostrově na město. Kdy k tomu přesně došlo, nevíme, ale indicií by mohly být právní spory, které jako odvolací stolice řešila brněnská městská rada. V právní knize města Brna se Veselí vyskytuje pouze jednou. Článek, ve kterém je Veselí zmíněno, sestavil notář Jan, který umírá v roce 1358 po delší nemoci. Veselí je pak dále několikrát zmiňováno v nálezech brněnského městského práva pro Uherské Hradiště. (Flodr 1990, 228 č. 247; 1992, 79 č. 247; 2001, 83, 107; 2007, 20 č. 24; 54 č. 79). Další zmínka dokládající existenci města pak pochází až z roku 1397 (CDM XII, 373 č. 413). Můžeme tedy snad předpokládat, že Veselí bylo na městečko povýšeno někdy před či těsně po polovině 14. století.

Ve zmatcích husitských válek a po smrti majitele Veselí Aleše ze Šternberka, získává panství císař Zikmund. Ten jistou dobu hrad i s panstvím držel sám a následně ho přepouštěl svým straníkům. Zpět do rukou Šternberků se Veselí dostává až v roce 1441, obratem je

ale prodáno Mikuláši z Vojslavic (Plaček–Futák 2011, 108–112). Za česko-uherských válek obsadil 27. července 1469 město Veselí oddíl knížete Viktorína. Král Matyáš město obklíčil a Viktorína při pokusu o útek zajal. Při této příležitosti jsou zmiňovány dvě městské brány a dřevěná zástavba města, která vzala za své při požáru (Eschenloer, 178–179). Veselí zůstalo v držení pánů z Vojslavic až do roku 1527, kdy bylo zapsáno do zemských desk Hynkovi Bilíkovi z Kornic (Futák–Plaček 2011, 131).

K roku 1491 je poprvé doložen trh, který se konal vždy v pondělí po sv. Trojici. Další trh obdrželo Veselí od krále Vladislava II. v roce 1502. Ten se měl konat vždy na sv. Mikuláše. Na pátou neděli před Velikonocemi pak připadl trh udělený v roce 1535 Ferdinandem I. Nejstarší ale snad byl výroční trh na sv. Bartoloměje, ten je však doložen až v době pobělohorské (Hurt–Němeček 1973, 37; Futák 2011, 139).

Veselí se pravděpodobně již od povýšení na město řídilo brněnským právem, pro právní naučení se obracelo počátku na Brno, později na Uherské Hradiště (Flodr 1990, 228 č. 247; 1992, 79 č. 247; 2001, 83, 107; 2007, 20 č. 24, 54 č. 79). Veselští měšťané odváděli platy z domů, polí, luk, štěpnic a „rúbanic“ a neměli povinnost robotovat. V čele města stál fojt nebo purkmistr. Veselí mělo právo odúmrtní a hrdelní právo, které se vztahovalo i na obyvatele předměstí. Na radnici existovalo vězení a kláda. V 15. století prováděli výslechy útrpným právem a šibenice se nacházela na pastvině v trati Sítí opodál vrchu Borcky (Hurt–Němeček 1973, 39–40; Futák–Plaček 2011, 103–104; Štarha 1993, 86; Válek 2010, 65–66).

Zcela nedostatečně jsme informováni o řemeslech, kterými se Veselští měšťané zabývali. K roku 1500 je doložen kovář a kolář, 1504 krejčí, 1517 sládek, 1536 kopytář, 1537 blanař, 1540 hrnčír, 1550 bednář, 1551 zámečník. Veselí musíme vzhledem k hospodářskému zázemí a velikosti počítat mezi řemeslnicko-zemědělská města, kde většina obyvatelstva pracovala v zemědělství a řemesla byla nepočtená a málo rozvinutá. I jednotliví specializovaní řemeslníci se krom své živnosti zabývali zemědělstvím. Přítomnost židů, zabývajících se hlavně obchodem, je poprvé doložena k roku 1497. Řemeslem se také zabývali příslušníci náboženských menšin. K roku 1528 jsou doloženi čeští bratři a k roku 1545 novokřtělci (Hoffmann 2009, 224; Hurt–Němeček 1973, 38; Futák 2011, 140–142).

Důležitou součástí tehdejší infrastruktury byly vodohospodářské stavby a mosty. Prvá zmínka o mlýnu pochází až z roku 1527, kdy byl majetkem vrchnosti (MZDO II, 244–245 č. 9). Mlýnář je ale připomínán už v roce 1514. Na vodní pohon pracovala i pila připomínaná v roce 1589. Existovala snad již dříve, jelikož Veselští občané měli povinnost dovezené klády k pile válet. Vedle mlýna se nacházel i pivovar s palírnou. Doložen zde je až v druhé půli 16. století, přesto je pravděpodobné, že zde existoval již dříve (Hurt–Němeček 1973, 38, 41–42).

K roku 1492 je doložen pro Veselí plesník, to již poukazuje na rozvinutou hierarchii rybářského řemesla. Veselští rybáři byli pravděpodobně usazeni v osadách Rybářích a Suchém Řádku. V druhé polovině 14. století patrně dochází ke stavbě prvních rybníků v okolí Veselí, jak dokládají spory s okolními vrchnostmi kvůli zatápěným územím. Nová vlna zakládání rybníků pak započala po husitských válkách. Tehdy dochází ke stavbě několika rybníků na Svodnici. Rybníkářství se stalo na přelomu středověku a novověku výnosným zdrojem příjmů pro panskou pokladnu. S ním jsou spojeny i stavby jezů, které zajišťovaly rybníkům a mlýnům dostatek vody a sloužily i k regulaci řeky (Hurt–Němeček 1973, 26–34; Plaček–Futák 2011, 120; Futák 2011, 137–138).

K překonávání jednotlivých ramen Moravy byly původně používány přívozy a brody. Kdy dochází k stavbě prvních mostů, nevíme. Z roku 1498 se dochovalo povolení Vladislava Jagellonského k obnovení zničených mostů přes Moravu, které bylo vydáno Mikuláši z Vojslavic. Další výstavba nových mostů na místech, kde stávali jejich starší předchůdci, je pak doložena za Hynka Bilíka z Kornic, v roce 1535 (Futák 2011, 138–140; Hurt–Němeček 1973, 37; Plaček–Futák 2011, 119–120).

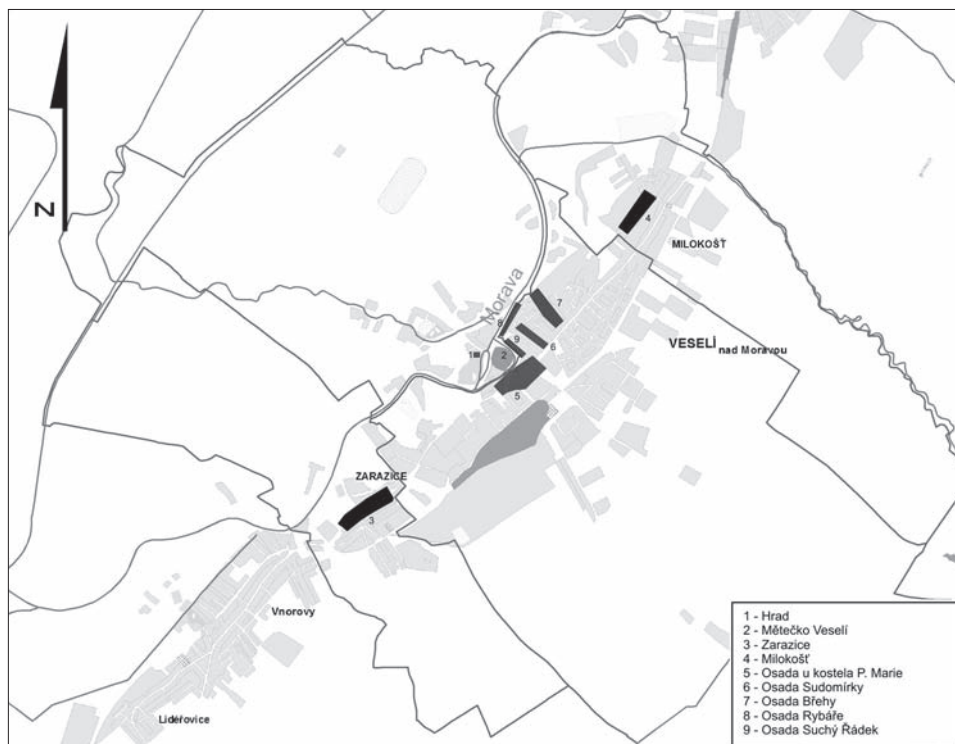
Jak je patrné z předešlého souhrnu většina středověkých písemných pramenů týkajících se Veselí se vztahuje k samotnému panství a hradu. O městě jako takovém jsme informováni

velice málo. Ještě hůř jsme zpraveni o osadách a vesnicích nacházejících se na levobřeží. Pokud opomeneme falzum zakládací listiny staroboleslavské kapituly, je prvou písemnou zmínkou o předměstských osadách a Zarazicích vklad veselského panství Zdeňkem ze Šternberka Mikuláš z Vojslavic v roce 1448. K prodeji samotnému došlo již dříve a při vkladu do desk se mimo jiné zmiňuje Veselí s hradem, Předměstí, Břehy a Zarazice (Plaček–Futák 2011, 112). V roce 1527 při prodeji panství Hynkovi Bilíkovi se uvádějí opět Břehy s vinohrady a poprvé ves Sudomírky s vinohrady, vinným desátkem a štěpnicemi (MZDO II, 244–245 č. 9). Rybáře jsou pak poprvé jmenovány v roce 1536 a konečně Suchý Řádek v roce 1589 (Hurt–Němeček 1973, 43–44; Plaček 1984, 54–58; 2009, 132–133). Milokošť je poprvé zmíněna v roce 1371 v závěti Jana Jindřicha, který odkazuje celé ostrožské panství svému nejmladšímu synovi Janu Soběslavovi (CDM X, 138 č. 118). Milokošť pak po celý středověk sdílela osudy s ostrožským panstvím.

Rozsah osídlení

Vrcholně středověké osídlení na základě pramenů registrujeme nebo předpokládáme na několika místech dnešního veselského katastru. V nivě se soustřeďovalo do čtyř lokalit. Jde o Bartolomějský ostrov, ostrůvek mezi Bartolomějským ostrovem a dnešním zámekem a samotný zámek, tehdy hrad snad stojící na ostrově. Čtvrtou lokalitou byl kostel nalezený na katastru Zarazic v trati Kostelíky. Na levobřeží Moravy se pak, na severu a na jihu, jednalo o Zarazice a Milokošť. V prostoru dnešního Veselí se snad již ve středověku nacházely čtyři osady: Břehy, Rybáře, Sudomírky, osada okolo kostela Panny Marie (označovaná v pozdně středověkých pramenech jako Předměstí; obr. 1).

Celková plocha osídlení, pokud se jí pokusíme odhadnout, by činila přibližně 19 ha. Z toho by připadalo 0,5 ha na hrad, 0,5 ha na ostrůvek před hradem, 3,2 ha na Bartoloměj-



Obr. 1. Přibližný rozsah vrcholně středověkého osídlení na dnešním katastru Veselí nad Moravou.

Abb. 1. Ungefähre Ausdehnung der hochmittelalterlichen Besiedelung im heutigen Kataster Veselí nad Moravou.

ský ostrov, 0,3 ha kostel v trati Kostelíky, 3 ha na středověké Zarazice, 3 ha na středověkou Milokošť, 1,5 ha na osadu Břehy, 1,5 ha na osadu Sudomírky, 1 ha na osadu Rybáře, 0,8 ha na Suchý Rádek a 3 ha na osadu u kostela Panny Marie. Plocha dnešního veselského katastru je 3 569 ha, po odečtení 1 280 ha, které zabírá inundační území řeky Moravy, nám zůstává 2 289 ha, na kterých se osídlení pravděpodobně rozkládalo. To znamená, že přibližně něco málo více než jedno procento bylo z možné plochy využito k osídlení, zbytek zaujímala pole, vinohrady, louky atd.

Rozlohu jednotlivých osad a lokalit odhadujeme na základě jejich rozlohy (či následně zde stojící zástavby) v 18. století (první vojenské mapování, stabilní katastr), případně na základě archeologických nálezů, což samozřejmě vůbec nemusí odrážet reálný stav. Přesnější údaje snad máme pouze u hradu a dvou ostrovů (v případě Bartolomějského je uváděná rozloha v rámci předpokládaného rozsahu hradeb). Jednotlivé složky veselského středověkého osídlení (hrad, osady atd.) zaujaly pro svůj účel (asi až na kostel v trati Kostelíky) přirozené příznivé místa, která byla využívána i v mladších obdobích.

Církevní stavby

Na území dnešního veselského katastru stály ve vrcholném středověku prokazatelně dvě sakrální stavby. Prvá z nich je kostel nalezený na katastru Zarazic v trati Kostelíky při průkopu nového řečiště řeky. První nálezy zde byly učiněny v roce 1906. Další pak v letech 1911–1914. Z vlastního kostela, který se nacházel v nivě řeky Moravy, se podařilo zachytit snad část loďe a polygonální presbytář. Okolo kostela se rozprostíral hřbitov obehnaný ohradní zdí. Datování kostela je problematické, ale snad lze předpokládat, že existoval ve 13. století. Jeho počátky pak jistě nesahaly hluboko do 12. století, jestli vůbec. K zániku došlo pravděpodobně ještě ve 13. století. O stavbě neexistují žádné písemné zprávy, což ale není pro období 13. století neobvyklé. O tom, že stavba sloužila svému účelu delší čas, vypovídá pohřebiště, které zde stačilo vzniknout. Datování do 13. století podporuje i nalezený kříž, který byl vyzvednut ze starého řečiště opodál. Zda kostel zanikl se změnou vodního režimu v nivě, jak uvazuje J. Unger, nelze ověřit. Nalezené pozůstatky zdíva se nacházely v hloubce 0,8 až 1 m, což nemusí znamenat, že byly překryty povodňovými sedimenty. Jelikož v okolí nejsou žádné zdroje stavebního kamene, stavba po svém zániku jistě sloužila jako dostupný zdroj kamene. To dosvědčuje i fakt, že jižní zeď loďe byla dochována pouze v negativu (zdivo bylo záměrně vytrháno). Jestli kostel v trati Kostelíky přináležel k Zarazicím či k jiné osadě, nelze doložit. Za zcela mylné pak můžeme považovat úvahy J. Homoly, že se jedná o velkomoravský kapitulní chrám, a za ničím nepodložený pak názor R. Hurta a B. Němečka, že kostel přináležel k šlechtickému sídlu, které mělo stát v jeho nejbližším okolí. O tom, že místní obyvatelstvo mělo o existenci církevní stavby v těchto místech povědomost, vypovídá i dodnes používaný název trati Kostelíky. Pro torzovitost a často i protichůdnost náleзовých informací se nelze ke stavbě samotné blíže vyjádřit, a pokud nebudou o stavbě zjištěny nějaké nové informace či nedojde k dalším archeologickým nálezům v okolí, nelze problematiku tohoto nálezu uspokojivě uzavřít (Homola 1931; nedat.; Hrubý 1941, 64; Hurt–Němeček 1973, 8; Unger 1993, 78).

Další, pravděpodobně mladší stavbou je kostel Panny Marie (původně sv. Bartoloměje) na předměstí. Dnes se jedná o jednodílnou stavbu uzavřenou polygonálním presbytářem a s věží. Stavební vývoj je složitější a není náležitě objasněn. Původní loď snad byla menší (polovina dnešní loďe) a osazená pozdně románskými či spíše románsko-gotickými okny. Původní závěr se patrně nedochoval. Při přestavbě někdy v období gotiky byla loď rozšířena západním směrem a na východní straně byl přidán nový polygonální závěr. Presbytář byl zaklenut křížovou žebrovou klenbou. Loď i presbytář byly opatřeny gotickými lomenými okny. V jižní zdi byl prorazen nový vstup. Následné úpravy i stavba věže pak již patrně souvisí s barokem. Kostel bývá datován do první poloviny 13. století či do jeho půlky (Sedlár 1999, 403), ovšem není vyloučen i přesah do druhé půle 13. století. Gotickou přestavbu je pak možné rámcově datovat do 14. století, i když ji nelze jednoduše spojit s vznikem města, jak

se nekriticky snaží J. Sedlář a R. Hurt. Po vybudování kostela na Bartolomějském náměstí bylo v roce 1741 patrocínium sv. Bartoloměje přeneseno na něj a kostel na předměstí dostal nové zasvěcení Panně Marii. V pozdějších obdobích byl dále stavebně upravován, a jak je patrné na prvním vojenském mapování, byl obehnan zdí. Okolo kostela se nacházel hřbitov, pravděpodobně již od středověku, zrušený až v roce 1834. První písemná zmínka, která se snad váže k existenci kostela, pochází z roku 1360, kdy je zmiňován veselský farář Mikuláš. Kostel sloužil patrně celý středověk jako farní pro všechny obyvatele z dnešního veselského katastru a přilehlých obcí (Hurt–Němeček 1973, 15, 114; Sedlář 1999, 403).

Feudální sídla

Na dnešním katastru Veselí se nachází jediné feudální sídlo, a to veselský zámek. Zámku předcházela hrad, který zde stál již v polovině 13. století. Hrad pravděpodobně zaujímal prostor původního ostrova v řece Moravě. V areálu dnešního zámku proběhl v letech 2008–2009 záchranný archeologický výzkum, který zásadním způsobem přispěl k osvětlení středověké podoby celého objektu. O tomto výzkumu, který je v současnosti podrobně vyhodnocován, bylo předběžně pojednáno již v minulém ročníku (Dejmal–Merta 2011, 125–137). Hrad původně představoval středně velké šlechtické založení, které mělo zajistit Sudomírem získané statky a zároveň chránit východní hranici markrabství spolu s ostatními opevněnými lokalitami (např. Břeclav, Hodonín, Strážnice, Bzenec, Uherský Ostroh, Uherské Hradiště, Buchlov, Uherský Brod). I když o něm nemáme příliš písemných zpráv, byl významným centrem pro okolí a jistě měl v rámci veselského středověkého osídlení klíčovou úlohu. Vznik osady na Bartolomějském náměstí spojujeme právě s hradem, ke kterému měla jistě podřízený vztah a sloužila i jako jeho ekonomické zázemí. Veselský hrad byl také jistě organizačním bodem pro kolonizaci Veselska a širšího okolí.

Říční ostrovy

Samotná niva řeky Moravy, snad až na sakrální stavbu v Zarazicích, nebyla osídlena. K osídlení však byly příhodné ostrovy, které byly nad jednotlivá ramena řeky dostatečně vyvýšeny. Jak již bylo zmíněno, jeden z ostrovů posloužil ke stavbě veselského hradu. Specifickou úlohu plnil ostrov mezi hradem a Bartolomějským ostrovem. Jeho poloha mezi dvěma rameny řeky ho přímo předurčovala k využívání vodní síly. První zmínka o zdejším mlýnu pochází z roku 1527, mlýnář samotný se připomíná již v roce 1514 (MZDO II, 244–245, 9). Snad můžeme předpokládat, že zde mlýn stával již ve středověku. Krom mlýna je pro raný novověk doložena i pila, pivovar a palírna (Hurt–Němeček 1973, 38, 41–42). Tyto provozy se pravděpodobně nacházely právě na tomto 0,5 ha velkém ostrůvku (některé z provozů se mohly nacházet i naproti na západním okraji Bartolomějského ostrova). Ostrov byl nejspíše v 18. století křižovatkou. Ze západní strany na něho ústily cesty od zámku (hradu) a Moravského Písku, z východu pak přicházela cesta z Bartolomějského ostrova. Podobu mlýnů na začátku 18. století nám dokládá mapa dolního toku řeky Moravy z roku 1719. V literatuře (např. Plaček 2001, 681) se často uvádí, že na tomto ostrůvku se nalézalo předhradí veselského hradu (jednalo by se tedy už o druhé). Dnes nám bohužel schází bližší informace o podobě ostrova ve středověku. Přesto je logické, že zdejší zástavba bezprostředně příslušela k hradu a musela být do jeho organismu zakomponována.

Bartolomějský ostrov v řece Moravě, který byl osídlen i v pravěku a raném středověku, poskytoval dostatek místa ke vzniku nové vrcholně středověké osady. Ovšem ne celá plocha ostrova byla vhodná k osídlení. Využity nemohly být níže položené části na jižní a východní straně, které byly asi čas od času zaplavovány (od toho snad pochází místní název Rybníček). Části k osídlení nevhodné můžeme vymezit dnešním průběhem severní a západní strany ulice Rybníček a západní stranou ulice Kožešnické. Zde všude je i dnes patrný pokles terénu oproti Bartolomějskému náměstí a Zámecké ulici. Rozdílnost je patrná i na mapě prvního vojenského mapování (obr. 2). Celý ostrov zabírá plochu 5,3 ha. Pokud odečteme zátopové území, zbývá 3,2 ha. Tento oproti zbytku vyvýšený prostor byl patrně uchráněn od vodního



Obr. 2. Veselí nad Moravou na prvním vojenském mapování. © 1st Military Survey, Section No. 115, Austrian State Archive/Military Archive, Vienna; © Laborař geoinformatiky Univerzita J. E. Purkyně; © Ministerstvo životního prostředí ČR. Abb. 2. Veselí nad Moravou auf der ersten militärischen Kartierung. © 1st Military Survey, Section No. 115, Österreichisches Staatsarchiv/Militärarchiv, Wien; © Labor der Geoinformatik der J.-E.-Purkyně-Universität; © Umweltministerium der Tschechischen Republik.

živlu a jeho přirozené vydělení představovalo vítanou ochranu obyvatel vůči okolí. Toto vydělení potvrzují i archeologické nálezy. Středověké situace totiž registrujeme pouze na vyvýšené části. Na severu, dle výzkumu v areálu muzea, se osídlení přimykalo až k samotné hraně ostrova (Šmerda 2009, 446). Na jihu pak máme doložené středověké osídlení i v rámci zadních parcel domů, obrácených dnes do Zámecké ulice (Geisler 1998). Z výzkumu parcely na ulici Rybníček pak známe již jen novověké situace (Dejmal v tisku). Inundační plocha ostrova mohla být využívána pro zahrady a sady, stejně tak jak tomu bylo v raném novověku. Důležitým faktem pro vznik osady také bylo, že existence dvou ostrovů vedle sebe v toku Moravy umožňovala pohodlný přechod řeky pomocí přívozů či brodů. Není náhodné, že středověká sídla, zvláště městečka, podél toku Moravy se často nacházela na místech vhodných k přechodu řeky. Je ovšem otázkou, zda byla trasa z Veselí přes nivu

do Bzence a Moravského Písku již ve středověku využívána.

Počátky vrcholně středověké osady na Bartolomějském ostrově spadají dle výsledků zde proběhlých archeologických výzkumů do druhé poloviny 13. století. Z tohoto období se podařilo doložit intenzivní osídlení celé plochy dnešního Bartolomějského náměstí i Zámecké ulice. Do 13. století jsou kladeny i nálezy učiněné při výkopu v muzeu v roce 2008. V prostoru náměstí i Zámecké ulice byla odkryta plošná sídlištní vrstva z 13. století, která poukazuje na intenzivní využívání zdejšího prostoru již v tomto období. Na základě námi nalezených situací a dalších indicií předpokládáme, že osada na Bartolomějském ostrově se plně zformovala již ve druhé půli 13. století, pravděpodobně v návaznosti na vznik hradu. Rozsah osady pro 13. století odhadujeme v podstatě v místech dnešního náměstí, Zámecké ulice, plochy za kostelem sv. Bartoloměje a zadních částí parcel severní fronty domů při náměstí a předpokládáme, že se v bližší neznámém rozsahu nacházela i pod dnešní zástavbou včetně jejích zadních parcel (Dejmal 2010; 2011; Šmerda 2009, 446).

Již tehdy se pravděpodobně plocha dnešního Bartolomějského náměstí vydělila jako volný, trvale nezastavěný prostor – náves. Z plochy náměstí známe jen lehčí zástavbu (kulové jamky, drobné zahlobené objekty) a byly sem umístěny, snad z bezpečnostních důvodů, pyrotechnologická zařízení. Podél náměstí již tehdy procházela komunikace spojující levobřeží s hradem a s pravobřežím (viz dále). Osídlení následně kontinuálně pokračuje do 14. století. Dále byl nalezen příkop uzavírající západní část ostrova, který zanikl někdy na přelomu 13. a 14. století, představoval pravděpodobně krátkodobou záležitost (viz dále) a rozvoj osady nijak zásadně nepřerušil. Ze 14. století máme opět doloženy sídlištní vrstvy z celé plochy náměstí a části silnice. Pravděpodobně tehdy byl štětováním upraven celý průběh komunikace, procházející ostrovem v ose východ–západ. Oproti dnešní zámecké ulici byla silnice ve střední části více vychýlena do prostoru náměstí. Na vnitřní části oblouku jsme našli pouze nevýraznou sídlištní vrstvu a ojedinělé objekty. Snad se jednalo o volný prostor před jednotlivými domy, které nebyly postaveny přímo u ulice, ale hlouběji v parcele. Při budování kanalizace u kostela byl zachycen také pozůstatek nadzemní stavby, která stávala v rámci zdejší parcely. Do 14. století spadá i objevený suterén zachycený na severozápadní ploše silnice. Půdorys osady byl již tehdy pravděpodobně stabilizovaný (snad ve stejné

podobě jako ve 13. století). Dnešní plocha náměstí patrně sloužila jako tržiště, snad byla zastavěna pouze lehčími stavbami. Samotná obydlí místního obyvatelstva se nejspíš nacházela na místě dnešních domů. Hospodářské zázemí se pak asi nacházelo v místech zadních částí parcel. Stísněné podmínky ostrova ani nedovolovaly nějaké zásadní změny v rozvrhu sídliště. V první polovině, případně k polovině 14. století se osada transformovala na městečko. Kdy přesně se tak stalo, nevíme, ale žádosti o právní naučení k Brnu nám snad dokazují, že to bylo před rokem 1358. Vlastní podobu sídliště tento fakt asi nijak zásadně neovlivnil a šlo spíše o změnu právního statusu. Fakt, že o této události nemáme žádné bližší informace, nepřekvapuje, jelikož celé období držení Veselí Šternberky ve 14. století provází nedostatek písemných pramenů. Archeologické doklady 15. století se omezují na zahloubené objekty neznámého účelu a úpravy silnice. Tento fakt je způsoben tím, že se pravděpodobně nedochovalo sídlištní vrstvy, které jak v prostoru Zámecké ulice, tak Bartolomějského náměstí byly zničeny recentními aktivitami. V 15. století dochází k výstavbě opevnění sestávajícího se ze dvou bran a hradeb. Opevnění zaujalo terénní hranu vyvýšené části ostrova. Horní bránu a část hradby se podařilo zachytit i archeologicky. Horní brána byla ještě v průběhu 15. století těžce poškozena, snad v důsledku válečných operací česko-uherských válek (viz dále; Dejmal 2010; 2011).

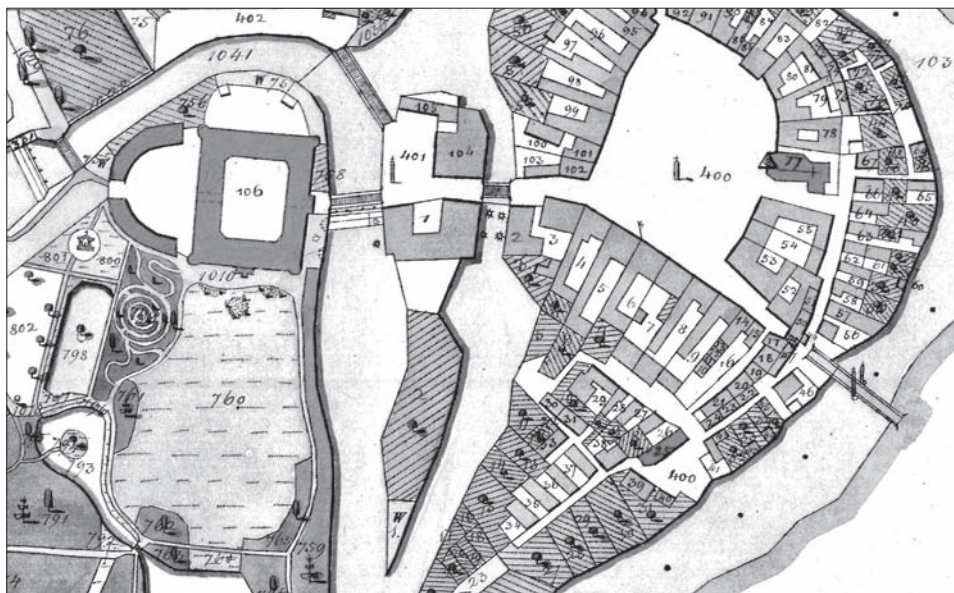
Do novověku pak již náleží pozůstatky domů zjištěných v severozápadní části Zámecké ulice a také základy domu a sklepa nalezené na sever od nich. Stejně můžeme datovat i zdivo (či snad jen podezdívky) domů na parcelách, na kterých dnes stojí kostel sv. Bartoloměje (Dejmal 2010). Až v 18. století dochází k rozvoji zástavby mimo hradby. František Karel Chorinský pro tento účel daroval v roce 1749 do té doby nezastavěnou plochu Rybníčku (Hurt–Němeček 1973, 103). V návaznosti na to zde dochází k úmyslnému jednorázovému i postupnému deponování navážek a stavební sutě k záměrnému zvýšení terénu. To se povedlo doložit i archeologicky při výzkumu parcely na ulici Rybníček (Dejmal v tisku). Tuto část města, stojící mimo hradby, obývali židé a hofeři. K úmyslnému zvyšování terénu snad docházelo i v rámci okolí dnešní Kožešnické ulice, ač pro to přímé doklady zatím nemáme. Toto rozšiřování souviselo se situací ve městě, kde nedostatek místa bránil dalšímu vývoji. Přesto došlo na náměstí v souvislosti s výstavbou novostavby kostela sv. Bartoloměje v letech 1733–1736 k demolici tří domů.

Jak je vidno, osídlení na Bartolomějském ostrově se postupně vyvíjelo od osady přináležící k hradu přes městečko až k dnešní podobě, kdy představuje okrajovou část města (obr. 3). Krom Bartolomějského ostrova, ostrova s dnešní elektrárnou a ostrova s hradem se v toku řeky Moravy nacházely další menší ostrůvky, které po regulaci řeky zanikly. Doklady o tom, zda byly i tyto ostrovy ve středověku osídleny či nějak využity, nemáme (Hurt–Němeček 1973, 119).

Předměstské osady

Specifikem vývoje veselského osídlení bylo, že krom vlastního Bartolomějského ostrova, bylo paralelně osídleno i levobřeží řeky. Bližší rekonstrukci podoby předměstského osídlení brání nedostatek písemných a archeologických pramenů, přesto se o to pokusme. Z hlediska přírodních podmínek představovala levobřežní terasa ideální polohu k budování sídlišť. Na levobřeží existovalo před vytvořením obce Veselské Předměstí celkem pět osad. Jednalo se o Sudomírky, Břehy, Rybáře, Suchý Řádek a osadu u farského kostela (označovanou jako Předměstí).

První písemné zmínky o těchto osadách máme až z přelomu středověku a raného novověku, přesto jsou patrně starší. I když předpokládáme středověký původ u všech osad, snad až na Suchý Řádek, jednotlivé osady nejsou připomínány nikdy najednou. Například při prodeji panství v roce 1527 se připomínají pouze Břehy a Sudomírky. To ještě nesvědčí o neexistenci ostatních osad. Ty zrovna v době prodeje nemusely být tak význačné, aby byly zmíněny. Jelikož tyto osady neměly přesně definovaný právní status a vždy asi správně přináležely k Veselí, byly zmiňovány samostatně pouze v době jejich většího rozvoje. To by



Obr. 3. Veselí nad Moravou na císařském povinném otisku stabilního katastru. List 3360-1-006, Ústřední archiv zeměměřičství a katastru Českého úřadu zeměměřičského a katastrálního.

Abb. 3. Veselí nad Moravou auf einem verbindlichen kaiserlichen Abdruck des stabilen Katasters. Blatt 3360-1-006, Zentralarchiv für Landvermessung und Kataster, Tschechisches Amt für Landvermessung und Kataster.

platilo i pro osadu okolo kostela Panny Marie. Osady utrpěly zajisté také značné újmy při jednotlivých válečných akcích, kterých se ve středověku na Veselsku odehrávalo více než dost. Takovéto podmínky mohly značně omezovat jejich rozvoj a vést ke stagnaci těchto sídlišť. K zvláště drastickému úbytku obyvatelstva došlo za třicetileté války, kdy snad mohly některé osady i zcela zaniknout, aby byly později obnoveny.

Břehy

Osada se rozkládala v místech dnešní ulice Břehy. Někdy bývá ztotožňována s lokalitou „Pregnici“ ve falzu staroboleslavské kapituly. Přesto musíme za prvou písemnou zmínku počítat až deskový zápis z roku 1448. Osada měla patrně starší, mladohradištní předchůdkyni, která se nalézala někde mezi ulicí Břehy a Milokoští. Z dnešní ulice Břehy, jež se pravděpodobně vyvinula z osady, máme doloženy i vrcholně středověké nálezy, i když k nim neznáme bližší náleзовé podrobnosti. Osada patrně byla převážně zemědělská a pravděpodobně byla tvořena dvouřadou zástavbou podél cesty vedoucí v ose východ–západ. Na východní straně byla vymezena komunikací Veselí–Ostroh, na západní straně pak osadou Rybáře, která se rozkládala podél toku Moravy. V místech vyústění komunikace k Moravě, podél které byly Břehy vystavěny, se nacházel přívoz. Rozsah osídlení na základě novověkých pramenů odhadujeme na 1,5 ha. Osada je tedy jistě středověkého stáří. K otázce návaznosti na mladohradištní sídliště, se pro nedostatek pramenů nedokážeme vyjádřit.

Sudomírky

Osada se rozkládala v místech dnešní ulice Sudomírky. První písemná zmínka pochází až z roku 1527, přesto se uvažuje o jejím středověkém stáří, které by měl potvrzovat samotný název osady. Ten snad upomíná na Sudomíra z Veselí. Pokud by ji opravdu založil Sudomír, pak by vznikla již po polovině 13. století (Sudomír pravděpodobně založil i ves Sudoměřice; Plaček 1984, 54). Žádné archeologické nálezy z tohoto prostoru neznáme. To může být způsobeno absencí výzkumů v těchto místech. Osada zde tedy vznikla možná již ve 13. století, i když pro to nejsou přímé důkazy. V roce 1527 se uvádí vybavena vinohrady

a štěpnicemi. Můžeme předpokládat, že se jednalo o malou zemědělskou osadu, která byla tvořena dvořadou zástavbou podél cesty orientované východ–západ. Na východní straně byly Sudomírky snad ohraničeny průběhem silnice Strážnice–Ostroh. Na západní straně je pak vymezovaly Rybáře, které se nacházely podél toku Moravy. Velikost intravilánu osady odhadujeme opět na základě novověkých mapových pramenů na 1,5 ha.

Rybáře

Osada se rozkládala v místech dnešní ulice Rybáře podél toku řeky Moravy. Poprvé se připomíná v roce 1536. M. Plaček uvažuje, že osada mohla vzniknout již v polovině 14. století, kdy jistě došlo k rozvoji rybníkářství spolu se zakládáním rybníků (Plaček 2009, 133). Žádné archeologické nálezy z prostoru této osady, pokud nezapočítáváme mladohradištní nádobu nalezenou v řece u přívozu, neznáme (Unger 1999, 59). Osada byla snad tvořena jednořadou zástavbou podél řeky Moravy protékající v ose sever–jih. Na severní straně byla snad vymezena přívozem a na jihu tokem Moravy, který se zde stáčil k východu. Rozsah osídlení odhadujeme na 1 ha. Osada snad byla také středověkého stáří, a jak dává tušit její název a blízkost řeky, bylo pravděpodobně její obyvatelstvo tvořeno převážně rybáři.

Suchý Řádek

Osada se rozkládala v místech dnešní ulice Zbrodek. První zmínka o ní pochází až z roku 1589. Žádné archeologické nálezy z uvažovaného prostoru osady neznáme. Snad se jednalo o jednořadou zástavbu podél ramena řeky Moravy, které zde protéká v ose východ–západ. Rozsah osady odhadujeme na 0,8 ha. Na východě byl vymezen osadou Rybáře a stočením toku Moravy k severu. Na východě se pak mohl přimykát až ke kostelu Panny Marie. V místech, kde se řeka opět stáčí k jihu, se v novověku nacházel brod vedoucí na Bartolomějský ostrov, snad tomu tak bylo již i ve středověku. Zda je Suchý Řádek již středověkého stáří, nedokážeme kvůli nedostatku pramenů rozhodnout.

Osada u kostela Panny Marie (původně sv. Bartoloměje)

Tato osada se pravděpodobně rozkládala okolo a na jih od stavby kostela Panny Marie. V písemných pramenech se snad skrývá pod označením Předměstí, které ale mohlo zároveň označovat i více levobřežních osad zároveň. Kostel Panny Marie (původně sv. Bartoloměje) byl zbudován někdy okolo poloviny 13. století, pravděpodobně již v rámci této osady.

Chybějící písemné zprávy nám částečně suplují archeologické prameny. V místech dnešního č. p. 1200, tedy jižně od kostela, se podařilo zachytit sídlištní vrstvu a zahlobené objekty pravděpodobně z přelomu 13. a 14. století. Některé z objektů snad obsahovaly i defektní keramiku, patrně odpad z hrnčířských dílen (Pavelčík 1957, 42–45, obr. 20–22). Další středověké nálezy byly učiněny na parcele č. 1219/1. Zde byl zachycen suterén dřevohliněného domu a studna, obojí snad z 14. století (Novotný 1960). Jižně od této plochy, na parcele č. 1219/2, pak byly opět zachyceny dvě studny a jedna srubová stavba. Nálezy ze studny byly datovány do 15. století (Dohnal 1964, 757–758, obr. 225, 231). Další středověké stavby byly zachyceny na náměstí Míru, před č. p. 15 a 17, zde získané nálezy datují zachycené vrstvy do 15. až 17. století (Šmerda 2009, 446). Vrcholně středověké a raně novověké nálezy byly objeveny též pod dnešním č. p. 125. Zachytit se zde podařilo pravděpodobně suterény dřevohliněných domů (snad ve více fázích; Šmerda 2008, 455).

Všechny tyto nálezy nám dokládají existenci osady u kostela Panny Marie. Bohužel pro omezený rozsah výzkumů u mladších akcí a nedostatek informací u starších výkopů nedokážeme podobu osady blíže rekonstruovat. Pokud se pokusíme vytyčit hranice intravilánu osady, musíme přihlídnout i k výzkumům, které středověké osídlení nezachytily. Maximální severní hranici vytyčuje výzkum pro stavbu supermarketu č. p. 170 a jeho parkoviště. Jelikož zde byly odkryty pouze novověké situace, musíme předpokládat, že až sem osada nezasahovala (Parma 2005, 318). Pouze pozůstatky budov panského dvora byly zachyceny při stavbě finančního úřadu na parc. č. 2921/4 a zcela bez středověkých nálezů bylo stave-

niště supermarketu na parc. č. 2927 (za informace děkuji Mgr. Jaromíru Šmerdovi). Tím je tedy vytyčena východní hranice. Předpokládáme, že rozlehlý komplex panského dvora, budovaného od roku 1646, pravděpodobně začal být stavěn na okraji tehdejší osady (Sedlář 1999, 411). Maximální jižní rozsah je vytyčen stavbou klášterního komplexu servitů, který byl také budován v nezastavěném území. Hlavními centry dané osady byl jistě kostel Panny Marie, okolí dnešní silnice Strážnice–Ostroh a křižovatka s odbočkou na Bartolomějský ostrov, a v těchto místech také musíme hledat její jádro. Celkovou plochu intravilánu odhadujeme na maximálně 3 ha.

Milokošť

O středověkých osudech Milokošti máme jen minimum informací. Prvá písemná zmínka o ní pochází až z roku 1371, kdy je zmíněna v závěti markraběte Jana Jindřicha (CDM X, 138 č. 118). Po většinu středověku asi spadala pod ostrožské panství, ale nacházela se v okruhu veselského mílového práva (na rozdíl třeba od nedalekých Vnorov).

Jediné známé archeologické nálezy mající souvislost s vrcholným středověkem jsou mladohradištní keramické střepy bez bližší lokalizace, které nejspíše mají spojitost s vesnicí, která se pravděpodobně rozkládala někde mezi dnešní ulicí Břehy a původním jádrem Milokošti (Poulík 1945; Hrubý nedat. b). Z vrcholně středověkého období žádné nálezy neznáme. Vesnice měla, na základě svého novověkého vzhledu, podobu dvouřadé zástavby podél silnice. Je zajímavé, že nebyla situována podél silnice Veselí–Ostroh, ale vedla paralelně s ní. Je ale možné, že ve středověku vznikla vesnice podél této komunikace, ale ta později změnila trasu. Dobu vzniku vesnice, dokud nebudou objeveny nové informace, nejsme tedy schopni blíže určit. Je tedy zatím nutné počítat s jejím vznikem někdy před rokem 1371. Celkovou plochu intravilánu odhadujeme na 3 ha.

Zarazice

Nedostatek informací máme také o vrcholně středověké podobě Zarazic. Prvá písemná zmínka pochází až z roku 1447 (Plaček–Futák 2011, 112). Přesto je vlastní osada starší. Dokazují to nálezy učiněné v místech č. p. 12 ve středu obce. Ve veselském muzeu je odsud uložena kolekce nádob rámcově datovatelná do 14. století (Škojec 2005, 208, Abb. 18, 19, 20). Musíme tedy počítat s existencí vesnice již v tomto období.

J. Unger předpokládá, že původní Zarazice se ve 13. století nacházely blíže řece a přináležel k nim kostel nalezený v trati Kostelíky. Následně vzhledem k změnám ve vodním režimu řeky byly přesunuty do dnešní polohy (Unger 1993, 78). Na nejstarších mapách je patrné, že Zarazice se v 18. století nacházely u řeky. Pokud by byla teorie J. Ungera správná, pak řečiště řeky Moravy u Zarazic, tak jak je zachyceno na mapách v 18. století, by zde vzniklo až ve 13. století a ve starších obdobích by se muselo nalézat více na západ. Odhadnout dobu vzniku řečiště západně od Zarazic si netroufáme, a jelikož neexistují žádné přímé důkazy pro existenci původní osady západně od dnešní obce, předpokládáme, že ta již od doby svého vzniku stála na dnešním místě. Jak bylo výše zmíněno, problematický nález stavby v trati Kostelíky nelze dnes bezpečně interpretovat a vztah vesnice Zarazice k této stavbě je již zcela v rovině hypotéz. Vesnice měla pravděpodobně podobu dvojřadé ulicovky uspořádané v ose jihozápad–severovýchod podél silnice Strážnice–Veselí. Celkovou plochu intravilánu odhadujeme na 3 ha.

Cesty a komunikace

Důležitým činitelem ovlivňujícím podobu a rozvoj veselského osídlení bylo jeho napojení na komunikační síť tehdejší jihovýchodní Moravy. Nejdůležitější trasu nadregionálního významu představovala severojižní komunikace podél toku řeky Moravy. Tato stezka vedoucí celým Dolnomoravským úvalem propojovala východní Moravu od severu k jihu. V okolí Veselí procházela tato stezka paralelně dvěma trasami. Prvá vedla po levobřeží z Uherského Ostrohu přes Veselí do Strážnice a pak dále buď do Hodonína, nebo Skalice. Druhá větve

vycházela také z Uherského Ostrohu a vedla po pravém okraji nivy přes Bzenec a Rohatec, dále na jih do Hodonína. Pro Veselí hrála klíčovou úlohu první trasa, na níž se bezprostředně nacházelo. Tato stezka bývá také označována jako svobodná cesta královská (Hurt–Němeček 1973, 9–10). Krom severojižní komunikace bylo Veselí i jedním z nástupních míst na tzv. cestu českých špehů, zvanou též Symarut, která vedla od Tasova přes upatí Šumárníku do Uher (Jan 2002, 46–47).

Asi nepřilíživě využívaná byla cesta z Veselí do Bzence a Moravského Písku skrz nivu řeky Moravy. Špatná průchodnost nivy v těchto místech umožňovala průchod spíše pouze pěším, až v novověku, kdy došlo k jejímu zpevnění hatěmi a mostky, začala být využívána ve větší míře i k tranzitní dopravě. Ve středověku a raném novověku vedla obvyklá trasa do Bzence asi přes Uherský Ostroh, která je přibližně o pět kilometrů delší, než přímá silnice přes nivu. Že se do Bzence opravdu jezdilo přes Ostroh, nám dokládá popis události z roku 1620, kdy se v dobovém popisu uvádí: „*Byly tam dva domy při samým mostě na předměstí, tu kde se od Bzence a Ostroha jezdí*“ (Přenský, 47). Popisovaným mostem je míněn most vedoucí z Bartolomějského náměstí na levobřežní předměstí. Do Bzence a Ostrohu se tedy cestovalo převážně po levém břehu řeky. Poloha křižovatky severojižní a východní komunikace dala pravděpodobně impuls ke vzniku osady okolo kostela Panny Marie, v této osadě se stýkaly cesty ze čtyř směrů. Průběh severojižní komunikace také ovlivnil podobu Zarazic, které jsou okolo této cesty seřazeny. Složitější je situace v Milokošti. Ta je sice orientovaná shodně s trasou stezky, avšak na nejstarších podrobných mapách (první vojenské mapování z let 1764–1768) stojí mimo ni a stezka ji obchází. Můžeme snad předpokládat, že ve středověku se Milokošť rozkládala v podobě ulicovky podél zmiňované komunikace a až v novověku došlo k přeložení trasy východně od obce. Naopak osady Břehe a Sudomírky byly na tuto cestu kolmé. Rybáře a Suchý Řádek se přimykaly k řece Moravě. Zdá se, že pro všechny předměstské osady krom osady okolo kostela Panny Marie neměly meziměstské komunikace větší význam (ke komunikační síti na Veselsku naposled Plaček 2011, 16–19).

Na dnešním katastru Veselí se snad již ve středověku nacházelo několik přechodů přes řeku Moravu. Nejlepší místo k jejímu překročení se nacházelo v místech Bartolomějského ostrova. Na ten se dalo z levobřežní strany nastoupit buď přes brod v místech označovaných jako Zbrodek, nebo pomocí brodu či přívozu, později mostu, v místech dnešního mostu přes Moravu. Ze samotného Bartolomějského ostrova se pak přecházelo na ostrov před zámek. Z něho pak bylo možno pokračovat k samotnému hradu a asi až v novověku se více rozvinula odbočka na pravý břeh řeky. Tento, jistě strategický přechod přes řeku Moravu byl již od poloviny 13. století chráněn veselským hradem. Dalším místem, kde minimálně již v novověku bylo možno překročit řeku, byl přívoz, který se nacházel na místě vyústění dnešní ulice Břehe do ulice Rybáře. Tento přívoz mohl navazovat na starší brod, který se zde mohl nacházet snad již od mladohradištního období. Řeka se dala přejít také u Zarazic, kde později v novověku vznikl i most. Kdy byly veselské mosty zbudovány, nevíme. Bezpečně stál v 15. století most ve městě. Ten se připomíná 1498, kdy Vladislav Jagellonský vydává povolení Mikuláši z Vojslavic zbudovat most nový, náhradou za starý (Plaček–Futák 2011, 119–120). Další doklad o mostech ve městě je pak z roku 1535 (Futák 2011, 138–139).

V rámci výzkumů na Bartolomějském ostrově, se podařilo zachytit pozůstatky komunikace vedoucí přes ostrov ve směru východ–západ. Podařilo se zachytit do podloží vyjeté koleje vozů či vozíků (s. s. j. 11/10) a následně zpevňovací úpravy terénu. K zpevňování komunikace začalo docházet již v druhé polovině 13. století, kdy byla zpevněna plocha v okolí pozdější horní brány. Ve 14. století pak dochází k vyšetřování celého průběhu cesty skrz ostrov. Na těchto zpevňovacích úpravách (s. s. j. 05/09 a 065/10) se vytvořily sídlištní vrstvy (s. s. j. 35/09 a 066/10), které byly opět překryty zpevněným podkladem. Ke zpevňování se využíval šterk, písek, kameny a později i cihly. Samotná cesta probíhá přibližně v dnešním průběhu Zámecké ulice. Oproti ní však byla ve střední části více prohnuta směrem do náměstí. Jednotlivé zpevňovací úpravy tedy registrujeme od druhé poloviny 13. století (místně), přes 14. století (celý průběh) do 15. století (pokleslá místa). V mladších obdobích

jistě docházelo k dalším úpravám komunikace, které však byly pravděpodobně odstraněny při budování recentní silnice (Dejmal 2010; 2011).

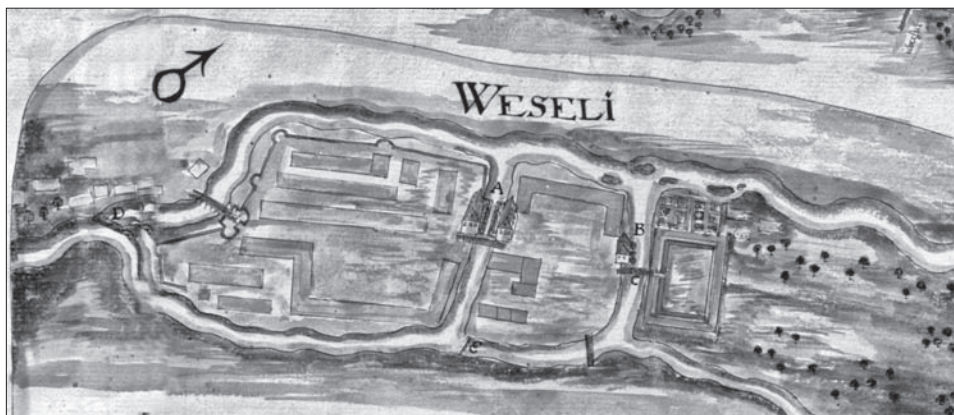
Fortifikace

Krom vlastního veselského hradu známe fortifikace pouze z prostoru Bartolomějského ostrova. Při výzkumu v roce 2009 byl poněkud překvapující objev příkopu (s. s. j. 004/09) v jihozápadní části náměstí. Tento příkop se podařilo zachytit i v roce 2010 při rekonstrukci silnice v Zámecké ulici (zde označen jako s. s. j. 08/10). Celkově se průběh příkopu podařilo zachytit v délce přibližně 70 m. Stáčet se přibližně od dnešního č. p. 35 na západní straně náměstí k č. p. 9 na jižní straně Zámecké ulice. Byl vyhlouben v místním písčitém podloží a jeho šířka se pohybovala okolo 7 m. V ploše náměstí byl proveden i řez pomocí mechanizace. Příkop zde měl šířku 7 m a hloubku 2 m. V zásypu se nacházelo pouze minimum nálezu a na základě nemnoha keramických zlomků můžeme zánik objektu datovat někde do konce 13. až první poloviny 14. století. Podél příkopu, na jeho vnitřní straně, byly v střední části Zámecké ulice nalezeny kúlové jamky. Jejich průměr se pohyboval od 0,12 do 0,2 m. Zahloubení do písčitého podloží činilo 0,2 m (je k němu nutné připočítat ještě 0,15 m půdního typu, který zde původně byl). Pokud jamky s příkopem souvisí, mohlo se jednat o pozůstatky ohrazení například ve formě polského plotu (Dejmal 2010; 2011).

Je otázkou, jakou funkci výše popsané fortifikační prvky plnily. Víme, že v době existence příkopu již na náměstí existovala osada. Nálezy z 13. století známe jak z vnější, tak z vnitřní strany příkopu. Pokud vezmeme v potaz rozměry příkopu, jeho profil a stabilitu písčitého podloží, musíme předpokládat, že příkop neměl velkou životnost. Nezpevněné hrany výkopu v písku se vlivem klimatických podmínek musely poměrně záhy začít drobit. Můžeme tedy předpokládat, že se jednalo o provizorní, snad narychlo zbudovanou stavbu. Je otázkou, zda podél vnitřní hrany procházelo opravdu ohrazení, jak by tomu nasvědčovaly kúlové jamky s. s. j. 09/10. V sondě S3/09 jsme totiž žádné jamky nenalezli. V ostatních místech, kde byla zachycena vnitřní hrana příkopu, nebyly archeologické terény sniženy až na písčité podloží, v kterém se tyto jamky projeví. Na základě výše uvedených informací předpokládáme, že někdy na přelomu 13. a 14. století či v jeho první polovině dochází na Bartolomějském ostrově ke stavbě provizorního (?) opevnění, které narušuje zdejší osadu. Opevnění mohlo sloužit k ochraně přechodu přes řeku směrem k hradu. Jelikož toto opevnění nemělo trvalý charakter, musíme předpokládat, že bylo vybudováno k ochraně přechodu přes řeku v době přímého ohrožení hradu.

Jedinou válečnou akcí, o které víme, že se Veselí v první polovině 14. století přímo dotkla, je tažení Jana Lucemburského proti Matúši Čákoví Trenčanskému v roce 1315. K veselskému hradu, který se tehdy nacházel v držení Matúše Čáka, dorazilo někdy mezi 21. květnem a 12. červencem vojsko Jana Lucemburského a hrad při prvním útoku dobylo. Jednotky Matúše Čáka o blížícím se vojsku dobře věděly (vyklidily prý některé pohraniční tvrze). Je tedy možné, že provizorní opevnění, které bylo odkryto v rámci Bartolomějského ostrova, mohlo být zbudováno právě v souvislosti s Janovým tažením. Samozřejmě nevíme, odkud se královské vojsko k Veselí přiblížilo, ale údaj, že zásoby se dovážely z Brna a po dobytí Veselí vojsko překročilo Moravu a táhlo k Holíči, dává tušit, že se mohlo přiblížit od Bzence a projít nivou přímo k hradu (FRB IV, 223). V letních měsících, kdy se tažení odehrávalo, to jistě nízký stav vody dovozoval. Obránci hradu ale jistě museli počítat i s možností, že se královské vojsko přiblíží od Uherského Hradiště či Uherského Ostrohu po levém břehu a bude se snažit překročit řeku k hradu přes Bartolomějský ostrov. Přímé důkazy, že opevnění na Bartolomějském náměstí souviselo s kampaní proti Matúši Čákoví samozřejmě nemáme, ale snad to můžeme považovat za pravděpodobné.

Již s městečkem souvisí další opevňovací aktivity na ostrově. Pravděpodobně v 15. století došlo k výstavbě městského opevnění, a to jak bran, tak asi již i hradeb. Nejstarším písemným dokladem o existenci městských bran je popis zajeťi knížete Viktorína Matyášem Korvínem v roce 1469. Viktorín byl v hořícím městě obklíčen a „...se svými lidmi ohni ustoupil a musel



Obr. 4. Veselí nad Moravou na mapě dolního toku Moravy z roku 1719. MZA, Sbirka map a plánů, sign. 96.

Abb. 4. Veselí nad Moravou auf einer Karte des Unterlaufs der March aus dem Jahr 1719. Mährisches Landesarchiv, Karten- und Plansammlung, Sign. 96.

si probourat bránu, kterou vyběhli a chtěli se probít... Před branou ale narazili na dva tisíce ozbrojených lidí, kteří je přemohli a všechny pochytali... K druhé bráně města se hnali ostatní. Na tři tisíce mužů vpadlo do města a pochytalo všechny, kdo sem přišli s Viktorinem.“ (Eschenloer, 178–179). Brána vedoucí z města na levobřeží se nazývala Horní, protějším směrem k zámku pak Dolní. Již koncem 15. století byla brána, hradba a dvě věže součástí veselského pečatního symbolu (Hurt–Němeček 1973, 39). Horní brána a část hradeb i s naznačenými baštami jsou patrné na mapě dolního toku řeky Moravy z roku 1719 (obr. 4). Horní brána je dále patrná na prvním vojenském mapování z let 1764–1768 a na indikační skice stabilního katastru z roku 1827. Naopak na druhém vojenském mapování z 1836–1852 zakreslena není, patrně již nestála. Nejpodrobněji je veselské opevnění zachyceno na zmíněné mapě z roku 1719. Bartolomějský ostrov zde není zachycen ve správném tvaru. To je způsobeno pravděpodobně účelem díla, které mělo mapovat dolní tok řeky Moravy a jednotlivé vodohospodářské stavby na něm. Na mapě je patrná hradba, která se táhne po části severního okraje ostrova, dále pak po celé východní a jižní straně a nakonec končí u jednoho z mlýnů na západním břehu. Na mapě jsou znázorněny celkem čtyři okrouhlé, dovnitř otevřené bašty a Horní brána s mostem na předměstí. Prostor Rybníčku není znázorněn vůbec. Naznačený půdorys brány neodpovídá námi nalezenému půdorysu Horní brány. Tento rozpor může souviset s malířovou nepřesností nebo s faktem, že námi dokumentovaný úsek pocházel z 15. století a vyobrazená podoba mohla vzniknout přístavbami, které se nám nepodařilo zachytit. Dovnitř otevřené, půlkruhové bašty jsou na Moravě obvyklé v 15. století.

Menší úseky městské hradby se dochovaly do dnešních dnů. Značně pozměněný úsek hradeb je zachován ve východní zdi domů č. p. 92 a 93 na ulici Rybníček. Další úsek se dochoval na východní straně města za kostelem. Zde tvoří původní hradba východní zeď domu č. p. 48 a pokračuje dál na sever na další dvě parcely č. p. 45 a 48, které uzavírá. Také tato část hradeb je silně pozměněna mladšími zásahy a hlavně parazitní zástavbou. Za kostelem se nám podařilo odkrýt část hradby (s. s. j. 029/09), která navazovala na úsek v domě č. p. 48 a po 1 m byla zničena mladšími výkopy. Šířka hradby byla 1,2 m. Zeď byla založena ještě v půdním typu. Jižním směrem pak nebyl její další průběh zachycen, i když ho zde předpokládáme. Zdivo bylo zbudováno z kamene a pojeno žlutou písčitou maltou. Středověkou hradbu se podařilo zachytit i v rámci jižní plochy zkoumané silnice. Zde byla narušena její část, která se přimykala k Horní bráně. Bohužel z bezpečnostních důvodů nemohl být tento úsek zkoumán (Dejmal 2010; 2011).

Pozůstatky Horní brány (s. s. j. 01) se podařilo zachytit při výzkumu v Zámecké ulici. V rámci severovýchodní části plochy byla zachycena část severního základového zdiva brány. Další úsek zdiva byl zachycen u rohu domu č. p. 3. a byl zalícován na severní a západní

straně. Jednalo se o vnitřní líce brány, směrem do průjezdu. Samotný průjezd byl částečně zkoumán při budování kanalizace. Zde byl zachycen výkop zpevněný kůly na západní straně. Na jeho dně se nacházela záměrně přemístěná zemina svažující se východním směrem. Na ní se naléhala shořelá dřevěná konstrukce, také se svažující na východ. Pokud se konstrukce nacházela v původním uložení, pak by pravděpodobně představovala jakousi rampu svažující se dolů k řece. Tomu by odpovídala i záměrně pod ní nasýpaná zemina, která zde měla nahradit nestabilní písčité podloží. Pokud by se ovšem zde konstrukce propadla, šlo by snad o původní překrytí vlčí jámy či dřevěný strop průjezdu. V tom případě není jasné, proč došlo k vysvahování navezené zeminy, která by představovala dno vlčí jámy. Na shořelou konstrukci nasedala mocná destrukční vrstva mazanice představující destrukci dřevohliněných částí brány, které se sem zřítily. Na charakteru výplně jsou stopy extrémního působení žáru. Jednotlivé kusy mazanice a cihel byly přetaveny až do sklovita. V rámci této destrukce bylo vyzvednuto několik stavebních kování. Nalezeny byly také dva stavební články. Jeden představuje patku, druhý část svíslého ostění, oba pocházely z průjezdního portálu. Oba prvky jsou jen jednoduše opracované a nenesou žádné chronologicky citlivé prvky výzdoby (Dejmal 2011).

Brána tedy byla patrně obdélného půdorysu, snad věžovitá. Vznikla v 15. století a pravděpodobně ještě během něho byla destruovaná, snad při událostech v roce 1469. V první fázi byla brána tvořena z části dřevohliněnou konstrukcí (horní patra?) a snad opatřena vlčí jámou či rampou svažující se k řece Moravě (nebo na stejnou úroveň nástupu na most z předměstí). Vnitřní průjezd byl asi osazen jednoduchým portálem. Po svém prvním zániku byla obnovena, ovšem již bez zahlobené části uprostřed průjezdu. V 17. století je doloženo, že byla vybavena padacím mostem. Zanikla někdy mezi léty 1832 až 1852.

Zcela nedostatečně jsme informováni o podobě Dolní brány. Ta vznikla také v 15. století, zaniknout ovšem musela již před rokem 1719, jelikož na plánu dolního toku Moravy z tohoto roku již není vyobrazena. Při výzkumu Zámecké ulice se ji zachytit nepodařilo, jelikož dnešní silnice I/54 na západní straně Bartolomějského ostrova leží severněji než původní středověká komunikace ústící na ostrov před zámkem.

Veselské opevnění tedy vzniklo někdy před rokem 1469 a bylo tvořeno dvěma branami, hradbou a snad minimálně čtyřmi okrouhlými, dovnitř otevřenými baštami. Hradby uzavřely celý vyvýšený prostor ostrova. S rozvojem vojenství ztratilo opevnění v první půlce 18. století smysl a bylo postupně destruováno. Zachovány zůstaly pouze úseky tvořící opěrnou zeď k němu přistavěných domů či části zakončující parcely. Jelikož byla hradba založena pouze do půdního typu, tam, kde došlo k její destrukci, se nemusel její průběh dochovat ani pod úrovní terénu. To by vysvětlovalo, proč jsme nezachytili připojení hradby k Horní bráně na severu.

Zástavba

Jednu z nejdůležitějších složek osídlení představovala zástavba. Středověké písemné prameny se o ní zmiňují pouze minimálně. Poprvé je veselská zástavba zmíněna při popisu zajetí knížete Viktorína Matyášem Korvínem v roce 1469. Dle popisu událostí bylo město tehdy převážně dřevěné. Kronikář ho popisuje takto „*Když se Matyáš seskupil, neváhal a vypálil do města, které bylo plné dřevěných budov. Díky tomu rychle vzplálo*“ (Eschenloer, 178–179). Ostatní středověké prameny o zástavbě mlčí. Další konkrétnější zmínka pochází až k roku 1620, kdy jsou popisovány dva domy nacházející na předměstí (Přenský, 47–48). Nátlak vrchnosti kolem poloviny 18. století na měšťany, aby se domy stavěly z pevného materiálu, dokazuje, že úroveň stavební kultury ve městě byla ještě dlouho do novověku nízká (Hurt–Němeček 1973, 102–103). Jistě to bylo způsobeno četnými vojenskými konflikty, kterým jistě zástavba často padla za oběť.

Více než z písemných pramenů jsme o podobě zástavby informováni archeologickými výzkumy, i když ani ty nám neposkytují ucelený náhled. Archeologické výzkumy provedené na území Bartolomějského ostrova byly zaměřeny převážně na veřejná prostranství a bohužel

pouze minimálně nás informují o zástavbě vlastních parcel. Ty byly zčásti zkoumány pouze v rámci stavby kanalizace na jih od kostela a na severozápadní ploše rekonstruované Zámecké ulice. Velký počet kúlových jamek a zahloubených objektů nejasného účelu zachycený při výzkumu náměstí a částečně i Zámecké ulice nedokážeme spojit s nějakou určitou zástavbou. Jedinou stavbu zachycenou v rámci dnešního náměstí – s. s. j. 028/09 – považujeme za výrobní objekt (viz dále).

Kanalizace budovaná jižně od kostela sv. Bartoloměje vedla v místech původní parcely. Podařilo se zde zdokumentovat pozůstatky nadzemního domu s. s. j. 033/09, patrně ze 14. století. Ze stavby se podařilo zachytit pouze podlahové náslapy, které prošly (snad opakovaně) požárem. Bohužel objekt byl natolik porušen, že neznáme jeho původní rozměry ani konstrukci stěn. Dochovaný rozměr činil 7,5 m. Stavba byla patrně převážně dřevohliněná, což by snad mohly dokazovat četné mazanice nalezené v rámci vrstev parcely. Krom této stavby byly v rámci parcel pod kostelem objeveny ještě dvě zdi, s. j. 914/09 a 915/09, které patrně představují pozůstatky domů, které byly před stavbou kostela v roce 1733 záměrně destruovány. Obě zdíva navazovala na dnešní uliční čáru, která tedy byla již tehdy totožná s dnešní. Tato zdíva mohla představovat jak základové zdivo zděných staveb, tak kamenný základ pro dřevěné stavby (Dejmal 2010).

Další část stavby byla odkryta v rámci dešťové kanalizace v jižní části náměstí. Zdejší zástavba musela po druhé světové válce ustoupit nové silnici I/54. Zachytit se podařilo západní zeď domu a jeho sklep. Dům vznikl až někdy v období novověku a je v superpozici se s. s. j. 040/09 z přelomu 15. a 16. století. Zástavba v těchto místech je dobře patrná na indikační skice stabilního katastru z roku 1827 (Dejmal 2010).

Další pozůstatky veselské zástavby se podařilo zachytit při rekonstrukci silnice. Na severovýchodní ploše byla zachycena část sklepa (s. s. j. 02/10) snad i s pozůstatkem vstupní šíje ze starší fáze objektu. Stavba zanikla až někdy v 19. století. Sklep a dům, který nad ním stával, předstupoval před uliční čáru a vybíhal do dnešní ulice. Vstupní šíje se nacházela na jihu. Do sklepa se tedy vstupovalo z ulice. Tento vstup ještě v průběhu středověku zanikl. Nový vstup do sklepa neznáme. Stavba i její vysunutí před uliční čáru je patrně ještě na indikační skice stabilního katastru z roku 1827. Na základě nálezu ze vstupní šíje můžeme uvažovat, že dům vznikl ještě ve středověku. Další zjištěná stavba, s. s. j. 07/10, se nacházela západně od předešlé. Jednalo se o nepodsklepenou stavbu založenou na základových pasech při straně u ulice. Část jednoho pasu se podařilo zdokumentovat. Dům byl postaven až v novověku. Podobu jeho staršího předchůdce neznáme (Dejmal 2011).

Další pozůstatky zástavby se podařilo zachytit v severozápadní části Zámecké ulice. Zdejší zástavba musela po druhé světové válce ustoupit nově budované silnici I/54. Nejstarší dochovanou stavbu představuje suterén dřevohliněného domu s. s. j. 13/10 (obr. 5.). Ten zanikl požárem. V jeho zásypu se nacházely celé bloky původních hlinitých podlah a stěn a nalezen zde byl i fragment keramické dlaždice (obr. 6). Zánik suterénu můžeme dle nalezené keramiky datovat do 14. století. Suterén byl posléze nahrazen zděnou stavbou s. s. j. 14/10, která měla dvě fáze. Na západní straně byla k s. s. j. 14/10 patrně přistavěna další stavba s. s. j. 15/10. Byla tvořena čtyřmi pilíři a západní zdí. V pozdější fázi ji přepažila zeď jdoucí v ose východ–západ. Snad se mohlo jednat o hospodářské stavení přizděné k domu s. s. j. 14/10. Na základě sloupů a nezachycení jižní obvodové zdi by se mohlo jednat o průjezdovou stodolu patrně novověkého stáří. S. s. j. 15/10 porušoval starší, snad středověký drobný sklípek, s. s. j. 16/10, který patrně náležel k hospodářskému zázemí zdejší parcely. Na západním okraji zkoumané plochy se nacházely pozůstatky další stavby, s. s. j. 18/10. Bohužel zásadní stratigrafické vztahy zde byly zničeny a krom toho, že část zdivu náležela ranému novověku a část byla recentního stáří, nedokážeme konstrukce blíže interpretovat. Zajisté se jednalo o zástavbu zdejší parcely, kterou doplňovala i recentní jímka, s. s. j. 17/10 (Dejmal 2011).

Zcela nedostatečně jsme informováni o podobě zástavby v předměstských osadách a v Milokošti a Zarazicích. Jen v rámci osady u kostela Panny Marie bylo zachyceno ně-

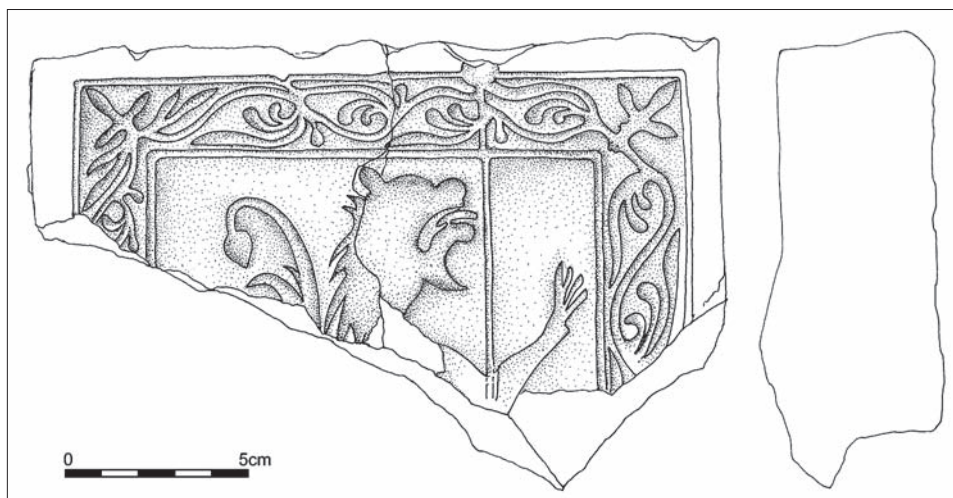


Obr. 5. Suterén dřevohliněného domu s. s. j. 13/10. Cihelnokamenné zdi náleží mladšímu domu s. s. j. 14. Pohled od severovýchodu. Fotoarchiv společnosti Archaia Brno, o. p. s.

Abb. 5. Erdgeschoss eines Holz-Lehm-Hauses im stratigraphischen Verband 13/10. Die Ziegelsteinmauer gehört zum jüngeren Haus im stratigraphischen Verband 14. Blick aus Nordost. Fotoarchiv Archaia Brno, gemeinnützige Gesellschaft.

kolik pozůstatků staveb. Na parcele 1219/1 byl objeven suterén dřevohliněného domu o rozměrech $5 \times 3,5 \times 2,5$ m. Při dně se dochovaly původní dřevěné konstrukční prvky stěn. Objekt byl datován do 14. století (Novotný 1960). Blíže nepopsaná srubová stavba se nacházela i na vedlejší parcele 1219/2 (Dohnal 1964, 757–758). Další pozůstatky suterénů dřevohliněných staveb byly nalezeny pod dnešním č. p. 125. Datovány byly do vrcholného středověku a raného novověku (Šmerda 2008, 455).

Zcela minimálně jsme informováni i o parcelaci městečka na ostrově a o původním vzhledu osad a vesnic. Nejstarší pramen pro poznání půdorysného členění představuje první vojenské mapování z let 1764–1768 a indikační skica stabilního katastru z roku 1827. Jelikož u městečka na ostrově předpokládáme dlouhou kontinuitu parcelního členění, můžeme na základě indikační skici odhadnout velikost zdejších parcel. Zdá se, že průměrné šířky parcel u strany otočené do náměstí se pohybovaly mezi 10–15 m. Hloubka parcel se pohybovala od 25 do 45 m. Parcely byly buď obdélného, nebo lichoběžníkového půdorysu. Ve stísněném prostoru za hradbami určitě nebylo příliš možností pro velké změny rozsahu jednotlivých parcel. Předpokládáme, že parcelace městečka vzniklého okolo poloviny 14. století navázala na starší usedlosti osady z 13. století. Veselské parcely jistě nebyly typicky městskými, ale odrážel se v nich významný podíl zemědělské výroby na obživě jejich obyvatel. Tvarově byly jistě ovlivněny stísněnou situací v rámci vyvýšené části Bartolomějského ostrova. Na otázku, zda se původní zástavba nacházela v hloubi parcely, nebo při jejím čele, nedokážeme pro nedostatek pramenů jasně odpovědět. S. s. j. 13/10 například stál v čele parcely. Naopak stavba s. s. j. 033/09 na parcele pod kostelem se pravděpodobně nacházela až v hloubi parcely. U tohoto objektu ale není jasné, zda se jednalo opravdu o hlavní stavbu na parcele. Poněkud jiná byla situace na jižní straně náměstí. Štětovaná silnice procházející ostrovem ve směru východ–západ byla ve své střední části vybočena více do prostoru náměstí a jižní část tohoto oblouku nebyla patrně zastavěna. Snad se mohlo jednat o nepříliš využívanou volnou plochu mezi vlastní silnicí a zástavbou.



Obr. 6. Fragment keramické dlaždice nalezené v zásypu suterénu s. s. j. 13/10. Kresba Š. Trávníčková.

Abb. 6. In der Verfüllung des Erdgeschosses des stratigraphischen Verbands 13/10 gefundenes Fragment einer Keramikfliese. Zeichnung Š. Trávníčková.

Jak je patrné, nejčastěji zachyceným typem středověké zástavby byly zahloubené suterény dřevohliněných domů, pouze ojediněle byly dokumentovány stavby na úrovni terénu. Tento fakt ale může souviset s lepšími možnostmi zachování a identifikace zahloubených objektů. Bohužel k postizení podoby a vývoje veselské zástavby máme stále málo informací. Registrované objekty ovšem ukazují, že se nijak nevyčleňuje s obecného trendu dokumentovaného v ostatních městech.

Řemesla a doklady výroby

Důležitým pramenem pro poznání středověké společnosti jsou doklady výroby a řemesel. Tyto aktivity jsou nám opět dokumentovány především písemnými a archeologickými prameny. Bohužel, stejně jako u ostatních témat, musíme pro Veselí konstatovat nedostatek středověkých písemných pramenů. Jednotliví veselští řemeslníci jsou připomínáni až na začátku 16. století. K roku 1500 je doložen kovář a kolář, 1504 krejčí, 1514 mlynář, 1517 sládek, 1536 kopytář, 1537 blanař, 1540 hrnčíř, 1550 bednář, 1551 zámečník (Hurt–Němeček 1973, 38). Tento výčet určitě neobsahuje veškerá ve Veselí provozovaná řemesla. Stejně tak musíme počítat, že se jednotliví řemeslníci ve Veselí vyskytovali již dříve. U tak malého města, jakým Veselí bylo, jistě nedošlo po celý středověk u jeho obyvatel k oddělení řemeslné výroby od zemědělství a město si podrželo až do novověku svůj zemědělský ráz.

K archeologickým dokladům řemesel patří především pozůstatky výrobních zařízení. Z výzkumů proběhlých na Bartolomějském náměstí a Zámecké ulici pak máme z této skupiny objektů doloženy pouze pyrotechnologická zařízení. Celkem se v letech 2009–2010 podařilo nalézt 18 pyrotechnologických zařízení. Z tohoto počtu se ve čtyřech případech jednalo o ohniště, která nemusí s výrobou bezprostředně souviset. Přímo s výrobou pak již můžeme spojit pozůstatky pecí. Ve dvou případech se dochovaly pouze ve špatně čitelných reliktech (s. s. j. 023/09 a 024/09), které neumožňovaly bližší identifikaci. Dále byla odkryta pec (s. s. j. 022/09) o rozměru $1,2 \times ? \times 0,5$ m s předpecní jámou 1 m dlouhou. Největší skupinu představovalo osm objektů (s. s. j. 025/09), které se nacházely na úrovni terénu. Všechna tato zařízení byla dochována v podobě propálených den a v některých případech i s tenkou vrstvičkou popela na nich. Pět objektů mělo kruhový půdorys, tři obdélný. Rozměry kruhových zařízení se pohybovaly od 0,5 do 0,8 m. Obdélné objekty pak měly rozměry $1 \times 0,6$ m, $0,6 \times 0,5$ m a $1,4 \times 0,6$ m. Nalezené fragmenty pyrotechnologických zařízení snad představují pozůstatky pecí stojících na úrovni terénu. Všech osm objektů datujeme přibližně

do druhé poloviny 13. století až první poloviny 14. století. Účel těchto zařízení není možné pro jejich fragmentární zachování určit. V rámci centrální plochy náměstí byla objevena i jedna zahloubená pec (s. s. j. 026/09). Jediný její zjištěný rozměr činil 3,5 m. Jednalo se tedy o značně velkou pec. Jelikož byla zachycena jen v omezeném výkopu, nejsme schopni blíže rekonstruovat její podobu ani se vyjádřit k jejímu účelu. Pec zanikla, dle keramiky obsažené v zásypu, někdy v druhé polovině 13. století. V rámci centrální plochy byla také odkryta zajímavá nadzemní stavba o rozměrech 4,5 × 4 m s pozůstatky pece uvnitř (s. s. j. 028/09). Základ pece se nacházel uprostřed stavby a můžeme uvažovat, že celá konstrukce stavby sloužila k její ochraně. Snad se nemýlíme, pokud tuto stavbu považujeme za výrobní objekt. Bohužel jelikož se jednalo o povrchovou stavbu, byla značně poškozena mladšími aktivitami. Její přesnou podobu ani účel nelze z nalezených pozůstatků odvodit. Zanikla někdy v průběhu druhé poloviny 13. století (Dejmal 2010).

Při výzkumu v Zámecké ulici se podařilo nalézt jedinou pec (s. s. j. 19/10). Byla částečně zahloubena do zásypu staršího příkopu (s. s. j. 08/10). Odkrytý relikt měl jediný původní rozměr 2,2 m. Na jižní straně se snad dochovala část příkladacího otvoru. Celkovou šířku neznáme, námi odkrytá část měla rozměr 1,7 m. Na základě půdorysu by se dalo uvažovat, že byla odkryta přibližně polovina tohoto zařízení. Dno pece bylo schodovitě upraveno, takže podél vlastního dna vznikl ústupek. Zánik toho zařízení spadá někdy na konec 14. až do 15. století. Do pece se přikládalo ze západní strany. Příkladací otvor ovšem snad ústil na úroveň ústupku ve dně, a ne na dno. Oproti tomuto schodu se dno nacházelo o 20 cm níže. O 24 cm výše s pak nacházela severní část dna. Původní účel pece je těžko rekonstruovatelný. Podobné schodovité úpravy dna známe z hrnčířských pecí, které neměly pevný rošt. Tyto schodovité ústupky sloužily k vyrovnání keramické vsádky, která vytvořila klenbu nad dolní částí dna, které pak sloužilo jako tahový kanál. Odkrytý příkladací otvor ovšem spíše ústil na schodovitý ústupek, a ne na dno. Jelikož jsme zkoumali jen část objektu, je možné, že příkladací otvor opravdu ústil na dno pece. Zda se opravdu jednalo o hrnčířskou pec, nelze z námi odkryté části objektu dovodit, ale musíme brát tuto možnost v potaz (Dejmal 2011; k pecím všeobecně srov. např. Skružný 1963, 234–265; 1980, 221–242; k potravinářským pecím např. Dejmal 2007, 28–33; Michna 1970, 69–81; Procházka 2001, 207–217; k hrnčířským pecím např. Varadzin 2010, 17–71; Zatloukal 1999, 60–74).

Přestože jsme zachytili poměrně velký počet pyrotechnologických zařízení, nejsme schopni je, až na výjimky, blíže interpretovat. Snad o potravinářskou pec se jednalo v případě s. s. j. 022/09 a o jako možné hrnčířské peci můžeme uvažovat v případě pece s. s. j. 19/10. Ostatní zařízení interpretovat neumíme, přesto je, až na ohniště, považujeme za pozůstatky výrobních zařízení. Je zajímavé, že většina těchto objektů je datovatelných do druhé poloviny 13. století a první poloviny 14. století (až na pec s. s. j. 19/10). Většina nalezených pyrotechnologických zařízení se kumulovala do nezastavěné plochy náměstí. Snad tedy můžeme uvažovat, že tato nezastavěná plocha byla úmyslně využívána ke stavbě pyrotechnologických zařízení z protipožárního důvodu. Absence mladších objektů v rámci zkoumané plochy by mohla naznačovat vykázaní pyrotechnologických aktivit mimo městečko. Že nebezpečí požáru při manipulaci s pyrotechnologickými zařízeními hrozilo, dokazuje s. s. j. 028/09, který zanikl požárem. Absenci mladších zařízení ale také můžeme připsat faktu, že mladší pyrotechnologická zařízení se budovala většinou na úrovni terénu či nad ním, a jelikož z 15. a 16. století nemáme v prostoru náměstí dochovány sídlištní vrstvy vlivem jejich odstranění v novověku, můžeme uvažovat, že z tohoto důvodu jsme tyto objekty nezachytili.

Ze starších výzkumů byly doklady výroby zachyceny snad při výzkumu pod dnešním č. p. 1200. Pokud zde deponované fragmenty keramiky v jamách opravdu alespoň z části představují výrobní odpad, pak by se jednalo o jasný doklad hrnčířské výroby provozované v nejbližším okolí (Pavelčík 1957, 42–45). O tom, že ve Veselí již od 13. století působili místní hrnčíři, pravděpodobně svědčí specifický archaický ráz veselské keramiky 13. století. Oproti ostatním oblastem působí veselská keramika velice archaicky. Můžeme tedy uvažovat, že na Veselsku působili ve 13. století místní hrnčíři vycházející z mladohradištní keramické

tradice a postupné změny v keramické produkci, ke kterým docházelo ve vyspělejších oblastech, se zde naplno prosadily až ve 14. století.

Pouze z písemných pramenů jsme informováni o existenci mlýna, pivovaru a pily. Tyto doklady pocházejí až z pozdního středověku a raného novověku, přesto předpokládáme, že minimálně mlýn stál ve Veselí již dříve než v roce 1527, kdy se poprvé připomíná (MZDO II, 244–245, 9). K roku 1621 je doložen mlýn a pivovar, který se rozkládal na ostrově před zámkem, snad se zde nalézal i jejich středověký předchůdce (Přenský, 47–48).

Obchod

Doklady směny patří z hlediska archeologie k těžko doložitelným činnostem a často jsme v této otázce odkázáni pouze na písemné prameny. Jelikož se Veselí nachází na křižovatce obchodních cest, i když z části pouze lokálního významu, tvořilo lokální obchodní centrum pro širší okolí. Bohužel ani písemné prameny nám příliš informací neposkytují. Práva trhu, které s provozováním obchodu bezprostředně souvisí, jsme se již dotkli v historickém exkurzu.

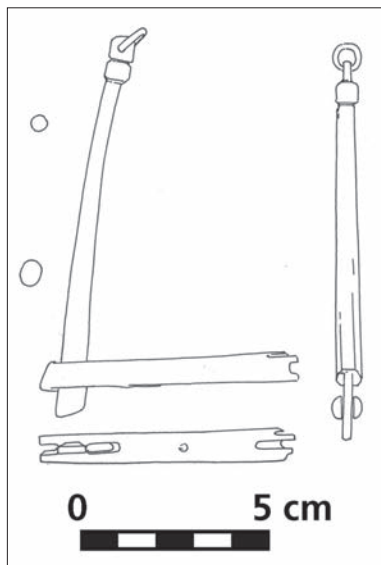
Jako tržiště sloužila jistě plocha dnešního Bartolomějského náměstí, a jelikož zde neznáme stabilní zástavbu ani ze 13. století, mohli bychom uvažovat, že k tomuto účelu mohlo sloužit již tehdy. Pro toto tvrzení ovšem neexistují žádné důkazy. Tržiště se ale na náměstí nacházelo bezpečně v druhé polovině 14. století, v souvislosti s povýšením Veselí na město. Jistě nebudeme daleko od pravdy, když v některých z kůlových jamek v prostoru náměstí, které představují pozůstatky nám neznámých konstrukcí, budeme hledat základy tržních stánků a obdobných konstrukcí.

Přestože jsme konstatovali, že archeologie dokáže přinést doklady obchodu pouze výjimečně, jeden takový doklad jsme při výzkumu v Zámecké ulici našli.

Jednalo se o fragment skládacích vážek (obr. 7.). Z vážek bylo nalezeno jedno rameno s částí středu a s jedním očkem z řetízku. Dle třídění H. Steuera náleží k typu 8. Tento typ se v Evropě vyskytuje od 11. století do přelomu 14. a 15. století a je častý i na našem území. Veselský fragment se nacházel v sídlištní vrstvě datované přibližně do 14. století (Doležal 2007, 147–157; Ježek 2002, 453–456; Michna 1979, 38–48; Richter 1963, 144–148; Steuer 1997, 172–230, Abb. 164c, Abb. 165;). Jistě je tedy můžeme považovat za doklad obchodní směny, neboť právě při ní bylo potřeba přesného odměřování komodit.

Závěr

Přes nejasné starší předchůdce, je spojen počátek vrcholně středověkého osídlení na dnešním katastru Veselí nad Moravou s rodem Tvrdišovců a s jejich kolonizačním úsilím okolo poloviny 13. století. Postupně můžeme sledovat jak okolo zdejšího hradu roste na příhodných místech síť osad, která tvořila jeho bezprostřední zázemí. S povýšením Veselí na město někdy okolo poloviny 14. století se právně vyděluje osada stojící na Bartolomějském ostrově. Na ostatní osady nacházející se na levobřeží se v průběhu středověku nemůže dívat jako na jednotlivé správní celky, ale jako na jednu aglomeraci, která správně přináležela k městečku na Bartolomějském ostrově. Postupný růst a emancipace jednotlivých osad se pravděpodobně odráží v písemných zmínkách pozdního středověku, kdy se uvádějí jednotlivé osady samostatně. Události třicetileté války pak kontinuální růst osad narušily a následná



Obr. 7. Fragment vážek nalezených v s. j. 3162. Kresba Š. Trávníčková.
Abb. 7. Fragment einer in der stratigraphischen Einheit 3162 gefunden Waage. Zeichnung Š. Trávníčková.

obnova již vedla k vytvoření jednotné aglomerace veselského předměstí, která v sobě ale stále uchovala dřívější členění. Zvláště archeologické výzkumy provedené v posledních letech dokázaly alespoň částečně doplnit chybějící písemné prameny o podobě osídlení na dnešním katastru Veselí nad Moravou. Zcela zásadně tedy mění náš náhled na vývoj a podobu tohoto sice malého, přesto složitého a zajímavého sídlištního celku.

Tento text vznikl s podporou grantového projektu Grantové agentury České republiky P405/11/1729 Veselí nad Moravou – středověký hrad v říční nivě.

Není-li uvedeno jinak, autorem vyobrazení je autor článku.

Prameny

- CDB I: Codex diplomaticus et epistolaris regni Bohemiae I., 805–1197 (Friedrich, G., ed.). Pragae 1904–1907.
CDB V/1: Codex diplomaticus et epistolaris regni Bohemiae V/1, 1253–1264 (Šebánek, J.–Dušková, S., ed.). Pragae 1974.
CDM X: Codex diplomaticus et epistolaris Moraviae X, 1367–1375 (Brandl, V., ed.). Brünn 1878.
CDM XII: Codex diplomaticus et epistolaris Moraviae XII, 1391–1399 (Brandl, V., ed.). Brünn 1890.
ESCHENLOER: Peter Eschenloer's Geschichten der Stadt Breslau: Oder, Denkwürdigkeiten seiner Zeit: vom Jahre 1440 bis 1479 I (Kunisch, G. J., ed.). Breslau 1827.
PŘENSKÝ: Jiří Rudolf Přenský: Památky z kraje Hradištského. In: Paměti Hradištské (Fišer, B., ed.), 43–54. Uherské Hradiště 1920.
ŘM: Archiv českého velkopřevorství maltského řádu (1085–1526), Komenda Grobniki (Gröbnig). Přístupný na www.monasterium.net, cit. 26. 1. 2012.

Literatura

- ČERVINKA, I., L., 1945: Milokoš (s. o. Uh. Ostroh), rkp. NZ č. j. 549/45 uložen v Archivu NZ ARÚ AV ČR, Brno, v. v. i.
– 1945a: Veselí nad Moravou (s. o. Uh. Ostroh), rkp. NZ č. j. 825/45 uložen v Archivu NZ ARÚ AV ČR, Brno, v. v. i.
DEJMAL, M., 2007: Chlebová pec na opevněných šlechtických sídlech v ČR na příkladu hradu Rokštejn, rkp. nepubl. bakalářské dipl. práce na ÚAM FF MU, Brno, vedoucí bakalářské dipl. práce Mgr. Jana Krejsová.
– 2010: Veselí nad Moravou – Bartolomějské náměstí (A035/2009), Nálezová zpráva o provedení záchranného archeologického výzkumu, rkp. NZ uložen v Archivu NZ, Archaia Brno, o. p. s.
– 2011: Veselí nad Moravou – silnice I/54 – Bartolomějské náměstí (A024/2011), Nálezová zpráva o provedení záchranného archeologického výzkumu, rkp. NZ uložen v Archivu NZ, Archaia Brno, o. p. s.
– 2011a: Vývoj osídlení Bartolomějského ostrova ve Veselí nad Moravou, rkp. nepubl. magisterské dipl. práce uložen na ÚAM FF MU, Brno, vedoucí práce prof. PhDr. Z. Měřínský, CSc.
– v tisku: Veselí nad Moravou (okr. Hodonín), Rybníček, parc. č. 560, PV 53.
– v tisku a: Veselí nad Moravou (okr. Hodonín), Park P. Bezruč, parc. č. 31/1; 31/7; 3102, PV 53.
DEJMAL, M.–HOCH, A., v tisku: Veselí nad Moravou (okr. Hodonín), Bartolomějské náměstí parc. č. 1010/1, Zámecká ulice parc. č. 1010/29–37, PV 52.
DEJMAL, M.–MERTA, D., 2009: Veselí nad Moravou (okr. Hodonín), Zámecká ulice 14, PV 50, 446–447.
– 2011: Výzkum hradu ve Veselí nad Moravou – Die Grabung der Burg in Veselí nad Moravou, AH 36, 125–137.
– v tisku: Veselí nad Moravou (okr. Hodonín), Zámecká ulice 14, PV 52.
DOHNAL, V., 1964: Nález středověkých studní ve Veselí nad Moravou – Aufdeckung mittelalterlicher Brunnen in Veselí nad Moravou, AR XVI, 757–758.
DOLEŽEL, J., 2007: Na okraj nálezů středověkých skládacích vážek z českých zemí – Several remarks on the finding of medieval folding balances from Czech Lands. In: Od knížat ke králům. Sborník u příležitosti 60. narozenin Josefa Žemličky (Doležalová, E.–Šimůnek, R., edd.), 147–157. Praha.
FUTÁK, P., 2011: Počátek novověku (Století Bilíků a Vojsků – 1527–1622). In: Plaček, M.–Futák, P., a kol., Veselí na Moravou město na řece času, 131–210. Veselí nad Moravou.
FUTÁK, P.–PLAČEK, M., 2011: Vznik a středověké proměny Veselí (1201–1527). In: Plaček, M.–Futák, P., a kol., Veselí na Moravou město na řece času, 67–130. Veselí nad Moravou.
GEISLER, M., 1998: Zpráva o archeologické akci, rkp. NZ č. j. 324/98 uložen v Archivu NZ ARÚ AV ČR, Brno, v. v. i.
HOFFMANN, F., 2009: Středověké město v Čechách a na Moravě. Praha.
HOMOLA, J., 1925: Zbytky hradu veselského, Lidové noviny 33, č. 247, 1–2.
– 1931: Slovanský Velehrad. Hodonín.
– nedat.: Velehrad Rostislavův. Strážnice.

- HOUZAR, S., 1999: Geologické a mineralogické poměry širšího okolí Veselí nad Moravou. In: Veselsko. Vlastivěda moravská. Sv. 66 (Nekuda, V., ed.), 9–13. Brno.
- HRUBÝ, Václav, 1936: Tři studie k české diplomatice, Spisy filozofické fakulty Masarykovy univerzity v Brně 42, Brno.
- HRUBÝ, Vilém, 1941: Osídlení uh. hradištského okresu v době hradištní, Sborník Velehradský 12, 55–64. – 1960: Raněstředověké poklady šperků na Moravě, ČMMZ XLV, 83–106.
- nedat.: Milokošť, rkp. NZ č. j. 1320/11 ulož. v Archivu NZ ARÚ AV ČR, Brno, v. v. i.
- nedat. a: Veselí N. M., rkp. NZ č. j. 5642/09 ulož. v Archivu NZ ARÚ AV ČR, Brno, v. v. i.
- nedat. b: Milokošť, rkp. NZ č. j. 1320/11 ulož. v Archivu NZ ARÚ AV ČR, Brno, v. v. i.
- HURT, R.–NĚMEČEK, B., 1973: Veselí nad Moravou dějiny města. Brno – Veselí nad Moravou.
- JAN, L., 2002: Počátky Strážnice a panství pánů z Kravař. In: Pajer, J. a kol., Strážnice, Kapitoly z dějin města, 45–60. Strážnice.
- JEŽEK, M., 2002: Odkrycia wag skladanych w krajach czeskich. In: Civitas & villa. Miasto i wieś w średniowiecznej Europie środkowej (Buško, C.–Klápště, J.–Leciejewicz, L.–Możdzioch, S., ed.), 453–456. Wrocław – Praha.
- JONGEPIEROVÁ, I.–JONGEPIER, W. J., 1999: Květena a ochrana přírody. In: Veselsko. Vlastivěda moravská. Sv. 66 (Nekuda, V., ed.), 15–28. Brno.
- MĚŘÍNSKÝ, Z., 2008: Historický vývoj východní Moravy v 10. až 14. století a přínos archeologie k poznání jejich dějin – Der Beitrag der Archäologie zur Erkenntnis der Geschichte Ostmährens im 10.–14. Jahrhundert. In: Východní Morava v 10. až 14. století (Galuška, L.–Kouřil, P.–Mitáček, J., edd.), 7–39. Brno.
- MICHNA, P., 1970: Vzájemný vztah pecí chlebových a vyhrívacích na staroslovanských a raně středověkých sídlištech. Referáty z I. Pracovního poradí mladých archeologů oblastních a městských muzeí ze zvláštním zřetelem k problematice historické archeologie na Moravě konané v Mikulově 11.–12. března 1970, příloha VVM XXII, 69–81.
- 1979: Středověké mincovní vážky z Olomouce, VVM XXXI, 38–48.
- MIKYŠKA, R. a kol., 1968: Vegetace ČSSR. Praha.
- MITÁČEK, J., 2008: „Campus Lucsco“ – Proměny jedné otázky – „Campus Lucsco“ – die Veränderungen einer Frage. In: Východní Morava v 10. až 14. století (Galuška, L.–Kouřil, P.–Mitáček, J., edd.), 155–167. Brno.
- MORAVEC, J.–NEUHÁUSL, R., 1976: Geobotanická mapa ČSR. Praha.
- NOVOTNÝ, B., 1960: Veselí nad Moravou, Staveniště družstevního domu, rkp. NZ č. j. 4404/60 ulož. v Archivu NZ ARÚ AV ČR, Brno, v. v. i.
- PARMA, D., 2005: Veselí na Moravě (okr. Hodonín), PV 46, 318.
- PAVELČÍK, J., 1957: Keramika z 13.–14. století z Veselí nad Moravou, Studie krajského musea v Gottwaldově, Archeologické výzkumy, řada společenských věd č. 11, 42–45.
- PLAČEK, M., 2001: Ilustrovaná encyklopedie moravských hradů, hrádků a tvrzí. Praha.
- 2009: Rybářské ulice v městech dolního Pomoraví a Podyjí. In: Středověká města na Moravě a v sousedních zemích (Futák, P.–Plaček, M.–Vařeka, M., edd.), 127–136. Hodonín.
- 2011: Charakter a topografie města a krajiny širšího Veselska. In: Plaček, M.–Futák, P. a kol., Veselí na Moravou město na řece času, 11–22. Veselí nad Moravou.
- PLAČEK, M.–FUTÁK, P. a kol., 2011: Veselí na Moravou město na řece času. Veselí nad Moravou.
- POULÍK, J., 1942: Veselí nad Moravou (s. o. Uh. Ostroh, p. o. Uh. Hradiště), Slovanský depot z Veselí nad Moravou, rkp. NZ č. j. 1717/42 ulož. v Archivu NZ ARÚ AV ČR, Brno, v. v. i.
- 1945: Milohošť (s. o. Uh. Ostroh), rkp. NZ č. j. 549/45 ulož. v Archivu NZ ARÚ AV ČR, Brno, v. v. i.
- PROCHÁZKA, R., 2001: Chlebové pece předlokačního a lokačního Brna – Brotbacköfen in der Vorlokations- und Lokationsstadt Brno (Brünn), AH 26, 207–217.
- QUITT, E., 1984: Klimatické oblasti Československa. Brno.
- RICHTER, M., 1963: Raně středověké bronzové skládací vážky z Čech, SbČSSA 3, 144–148.
- SEDLÁŘ, J., 1999: Umělecké památky. In: Veselsko. Vlastivěda moravská. Sv. 66 (Nekuda, V., ed.), 395–483. Brno.
- SKLENÁŘ, K., 2005: Biografický slovník českých, moravských a slezských archeologů a jejich spolupracovníků z příbuzných oborů. Praha.
- SKRUŽNÝ, L., 1963: Příspěvek k třídění a chronologii slovanských otopných zařízení na území ČSSR – К вопросу о классификации и хронологии славянских отопительных устройств на территории ЧССР, PA LIV, 234–265.
- 1980: Několik poznámek k otázce vývoje a funkce pece ve slovanských, středověkých a novověkých objektech i mimo ně, AH 5, 221–242.
- STAŇA, Č.–STLOUKAL, M., 1960: Slovanské sídliště ve Veselí nad Moravou, PV 1959, 173.
- STEUER, H., 1997: Waagen und Gewichte aus dem mittelalterlichen Schleswig, Funde des 11. bis 13. Jahrhunderts aus Europa als Quellen zur Handels- und Währungsgeschichte. Köln.
- ŠKOJEC, J., 2005: Archäologische Fundstätten und Funde im „Hinterland“ des Burgwalls von Mikulčice V (Katastralgebiete Bzenec, Moravský Písek, Veselí nad Moravou, Vracov). In: SBM VI, (Poláček, L., ed.), 179–237. Brno.
- ŠMERDA, J., 2007: Veselí nad Moravou (okr. Hodonín), ulice Národních mučedníků č. p. 759, PV 48, 519.
- 2008: Veselí nad Moravou (okr. Hodonín), Masarykova tř. p. č. 31/1, PV 49, 455.

- 2009: Veselí nad Moravou (okr. Hodonín), Bartolomějské náměstí 41, Náměstí Míru 15, 17, PV 50, 446.
 ŠTARHA, I., 1993: Hrdelní soudy na Hodonínsku, JM 29, 85–90.
 ŠÚJAN, F., 1916: K nejstaršímu zřízení sociálnímu na Moravě, ČMM XXXX, 55–93.
 ŠŮTORA, P., 2001: Veselí nad Moravou (okr. Hodonín), PV 42, 256.
 UNGER, J., 1993: Přínos archeologických výzkumů k dějinám církevní architektury na jižní Moravě. Okres Hodonín, JM 29, 65–84.
 – 1999: Archeologické památky z pravěku a středověku. In: Veselsko. Vlastivěda moravská. Sv. 66 (Nekuda, V., ed.), 55–64. Brno.
 VÁLEK, D., 2010: Středověká kolonizace Veselska, rkp. nepubl. magisterské dipl. práce uložená na Historickém ústavu FF MU, Brno.
 VARADZIN, L., 2010: Hrnčířská výroba v východní části střední Evropy 6.–13. století v archeologických pramenech – Pottery production in the eastern part of Central Europe in the 6th to 13th century in archaeological sources, AR LXII, 17–71.
 VORLÍČKOVÁ, D., 1990: Fund von Korpergrabern in Veselí nad Moravou (Bez. Hodonín), PV 1987, 84.
 ZATLOUKAL, R., 1999: Archeologické doklady hrnčířství ve 13. až první polovině 16. století na Moravě a ve Slezsku, Archeologia technica 11, 60–74.
 ZEMEK, M., 1972: Moravsko-uherská hranice v 10. až 13. století. Příspěvek k nejstarším dějinám Moravy. Brno.
 ZEMĚPISNÝ LEXIKON, 1984: Zeměpisný lexikon ČSR. Vodní toky a nádrže Vlček, V., ed.). Praha.

Zusammenfassung

Die Struktur der hochmittelalterlichen Besiedelung in Veselí nad Moravou

Die in den letzten Jahren in Veselí nad Moravou durchgeführten archäologischen Grabungen machen es zusammen mit den älteren Freilegungen und den schriftlichen Quellen möglich, die Struktur der dortigen Besiedelung zu rekonstruieren. Trotz eines unklaren Vorgängers wird der Beginn der hochmittelalterlichen Besiedelung mit dem Geschlecht Tvrdiše und mit ihren kolonisatorischen Bemühungen um Mitte des 13. Jahrhunderts in Verbindung gebracht. Nach und nach kann man beobachten, wie um die dortige Burg (erstmalige Erwähnung 1256) an dazu geeigneten Orten ein Netz an Siedlungen entsteht, die deren unmittelbares Hinterland bilden. Mit der irgendwann um Mitte des 14. Jahrhunderts erfolgten Erhebung von Veselí zur Stadt wird die auf der Bartholomäusinsel stehende Siedlung rechtlich ausgegliedert. Die sich am linken Flußufer befindenden übrigen Ansiedlungen (Břehy, Sudomírky, Rybáře, Suchý Rádek, Siedlung um die St.-Marien-Kirche) können nicht als einheitliche Verwaltungseinheiten angesehen werden, sondern als eine Agglomeration, die verwaltungsmäßig zu dem Städtchen auf der Bartholomäusinsel gehört. Das allmähliche Wachstum und die Emanzipation der einzelnen Ansiedlungen spiegelt sich wahrscheinlich in den schriftlichen Erwähnungen des späten Mittelalters wider, in denen diese selbständig aufgeführt werden. Die Ereignisse des Dreißigjährigen Krieges stoppten dann ein kontinuierliches Wachstum der Ansiedlungen, und der anschließende Wiederaufbau führte bereits zur Herausbildung einer einheitlichen Agglomeration als Vorstadt von Veselí, die ihre frühere Gliederung jedoch kontinuierlich beibehielt. Besonders die in den letzten Jahren durchgeführten archäologischen Grabungen konnten zumindest teilweise die fehlenden schriftlichen Quellen zu einer solchen Besiedlungsform ergänzen, wie sie der heutige Kataster Veselí nad Moravou aufweist. Sie ändern unsere Sichtweise auf die Entwicklung und Gestalt dieses zwar kleinen, trotzdem aber komplizierten und interessanten Siedlungskomplexes in grundlegender Weise. Heute gehören auch die beiden ursprünglich eigenständigen und ebenfalls bereits im Mittelalter entstandenen Dörfer Milokoš und Zarazice zu Veselí. In dem betreffenden Gebiet befanden sich zwei Kirchenbauten. Die offenbar ältere, in der Lage Kostelíky entdeckte Kirche hing wohl mit der älteren Besiedelung zusammen. Sie verschwand noch im Verlauf des 13. Jahrhunderts, wahrscheinlich wegen einer anderen Wasserführung in den Flussaue der March. Direkt am linken Flußufer steht bis heute die St.-Marien-Kirche (ursprünglich St.-Bartholomäus-Kirche). Dieser ursprünglich romanisch-gotische Bau wurde um Mitte des 13. Jahrhunderts errichtet und anschließend gotisch und barock umgebaut. Er war das ganze Mittelalter über die für die gesamte Umgebung zuständige Pfarrkirche. An dieser Kirche befand sich an einer Handelswegkreuzung die wichtigste Vorstadtsiedlung von Veselí.

Anhand der in den Jahren 2008–2010 durchgeführten archäologischen Grabungen gelang es, einen großen Teil der Bartholomäusinsel zu untersuchen. Bei den Grabungen auf dem Bartholomäusplatz und in der Zámecká-Straße gelang es, Belege für Produktionsanlagen, für eine Bebauung, für die Herrichtung öffentlicher Flächen und für ein Stadttor von einem Teil der Stadtmauer zu erfassen.

Der vorliegende Text entstand im Rahmen des Förderprojekts der Zuschussagentur der Tschechischen Republik P405/11/1729 Veselí nad Moravou - eine mittelalterliche Burg in einer Flussaue.

Soweit nicht anders vermerkt, stammen alle Abbildungen vom Verfasser.

Mgr. Miroslav **Dejmal**, Archaia Brno, o. p. s., Bezručova 15, 602 00 Brno, mdejmal@archaiabrno.cz