

Musilová, Ivana

Filigrány dochované v nejstarších městských knihách Boskovic a Letovic z let 1484–1761

Studia historica Brunensia. 2013, vol. 60, iss. 1-2, pp. [157]-176

ISBN 978-80-210-7685-3

ISSN 1803-7429 (print); ISSN 2336-4513 (online)

Stable URL (handle): <https://hdl.handle.net/11222.digilib/132824>

Access Date: 17. 02. 2024

Version: 20220831

Terms of use: Digital Library of the Faculty of Arts, Masaryk University provides access to digitized documents strictly for personal use, unless otherwise specified.

IVANA MUSILOVÁ

FILIGRÁNY DOCHOVANÉ V NEJSTARŠÍCH MĚSTSKÝCH KNIHÁCH BOSKOVIC A LETOVIC Z LET 1484–1761

Abstract:

This study focuses on the research of watermarks contained in nine municipal registers of the feudal towns Boskovice and Letovice during the early modern age (more specifically the years 1484–1761). Seven books belong to Boskovice and two to Letovice; and they contain a total of 20 types of surviving watermarks. Besides their description, the study includes general comparison in the area of the watermarks' research, paper mill identification, a table with conclusions and an appendix with images.

Key words:

watermarks, municipal registers, Boskovice, Letovice, paper mill, image motif.

Moravské poddanské město Boskovice se může pyšnit poměrně bohatým počtem dochovaných městských knih, které tu byly vedeny oficiálně od roku 1484 po několik století.¹ Není pochyb o existenci dřívějších pramenů užívaných ještě před založením nejstarší boskovické městské knihy, avšak dochováno nemáme nic, a proto se první písemná památka městské úřední agendy váže až k výše zmíněnému roku 1484.² Poněvadž Boskovice

¹ Ve fondu SOKA Blansko, Archivu města Boskovic (=AM Boskovic) se nachází celkem 87 položek, které náleží do kategorie městských (či úředních) knih do roku 1850. Ne všechny jsou však městskými knihami v pravém slova smyslu, zahrnuty jsou i nej-různější rejstříky, protokoly atd. Srov. S k u t í l , Jan – C h a l u p a , Lubomír: *Archív města Boskovic 1463–1945 (1953). Katalog, inventář*. Blansko 1973, s. 14–16.

² Z roku 1484 pochází nejstarší městská kniha Boskovic, kniha pamětní a sirotčí. Uložena v SOKA Blansko, AM Boskovic, inv. č. 31, kniha 6. Edici zpracovala M u s i - l o v á , Ivana: *Edice nejstarší městské knihy boskovické z let 1484–1565 (1581) se zaměřením na paleografickou analýzu*. Brno 2013, 349 s. [6 s. příloh] (magisterská

vždy náležely k mocným a vlivným panským rodům,³ je nasnadě, že zdejší městská správa fungovala v logické symbióze se správou vrchnostenskou, a ačkoli se v průběhu času jasně projevují tendence k jisté emancipaci, tento model přetrvával po celou dobu vývoje až do 20. století (i po roce 1848 měla vrchnost nadále zásadní vliv na fungování města a jeho hospodářství i sociální politiku).⁴

V této studii se zaměříme na zcela specifický aspekt prezentovaný na několika vybraných boskovických městských knihách od jejich prvopočátku (tedy roku 1484) a pro srovnání si představíme i dvě z městečka Letovic, přičemž hlavním cílem zkoumání budou v nich obsažené filigrány, což je problematika, kterou se tu doposud nikdo nezabýval. Jde celkem o devět městských knih, z toho sedm náleží Boskovicím (v časovém rozsahu od roku 1484 do konce 17. století, resp. v jednom případě do roku 1761) a dvě Letovicím z téže doby, konkrétně z let 1497–1640. Ačkoli se jedná o obsahově odlišné prameny, primárním předmětem zájmu zůstávají zmíněné filigrány. Protože sledované období zahrnuje bezmála tři století, stojí na prvním místě úkol zjistit provenienci použitého materiálu, tzn. určit ty papíry, jejichž služeb Boskovice využívaly. Vzhledem k tomu, že nejstarší boskovická městská kniha pochází z roku 1484, není možné, aby papír pro její zápisy byl českého původu. Jako dodavatel musela tedy nejméně do konce 15. století sloužit papírna cizí, s největší pravděpodobností některá z německé či rakouské oblasti.⁵ Zatímco na počátku období jde výhradně o zahraniční papírny, s postupem času se dostávají ke slovu tuzemské, které brzy získávají převahu. Zajímavá je skutečnost, že v obci Lhota Rapotina⁶ poblíž Boskovic existoval mlýn, v němž se připravovala hmota k výrobě papíru. Mlýn svým využitím patřil k nejstarším na Moravě a je poprvé připomínán k roku 1670. Slýcháme o něm i v dobách pozdějších, kdy jej roku 1744 koupil jistý Tomáš Sterz, člen jedné z několika rodin papírníků

diplomová práce, Ústav pomocných věd historických a archivnictví, Filozofická fakulta Masarykovy univerzity).

- 3 Původní feudální vrchností byli páni z Boskovic (s přerušením v letech 1207(?)–1547), panství patřilo i pánům z Kunštátu (1388–1458), Ederům ze Štiavnice (1547–1567) a Morkovským ze Zástřizl (1567–1691). O rodu pánů z Boskovic blíže P i l n á - č e k , Josef: *Staromoravští rodové*. Vídeň 1930, s. 32, č. 54.
- 4 Na sklonku 18. století přišel do Boskovic rod Mensdorff-Pouilly, který je vlastníkem statků do současnosti (vyjma období totality). Blíže S l a b á k o v á , Radmila: *Rodinné strategie šlecht. Mensdorffové-Pouilly v 19. století*. Praha 2007, 435 s.
- 5 O tom níže v popisu filigránů.
- 6 Připomíná se roku 1382 a 1385. Srov. H o s á k , Ladislav: *Historický místopis okresu Blansko v období feudalismu*. Blansko 1965, s. 41.

na Moravě.⁷ L. Hosák připomíná, že ještě roku 1846 ve Lhotě Rapotíně papírna existovala.⁸ Další papírna, která fungovala v bezprostřední blízkosti Boskovic, byla v obci Svitávka,⁹ která spadala pod pravomoc olomouckého biskupa, samotná papírna pak patřila klášteru v Hradisku u Olomouce a je připomínána k roku 1724.¹⁰

Použitý papír všech devíti městských knih se vyznačuje poměrnou tuhostí, zejména nejstarší archy, které při pozdější konzervaci vyžadovaly důkladnější zpevnění. Svým formátem se přibližují velikosti A4, rozměry se pohybují vždy okolo 22×30 cm. Pevnost papíru zajišťuje i jeho celkovou kvalitu a mimo drobná poškození je až do dneška ve velmi dobrém stavu. Zbarvení získalo za uplynulá staletí různé odstíny, nejstarší listy jsou silně zažloutlé až zašedlé s tmavými skvrnami, novější pak světlejší a čistší. Celkově se v boskovických a dvou letovických městských knihách setkáme s 20 typy filigránů, přičemž je samozřejmé, že se základní motiv více či méně obměňoval, vždy však pouze v detailech. Nyní si tedy přibližme jak konkrétní městské knihy, tak v nich dochované filigrány.

* * *

Nejstarším úředním pramenem města Boskovic je *pamětní a sirotčí kniha z let 1484–1565 (resp. 1581)*, která sloužila po celé jedno století k evidenci nejrůznějších záznamů z oblasti veřejného i soukromého práva na zdejším panství.¹¹ Zahrnuje pouhé dva typy filigránů, z toho jeden se vyskytuje na jediném, navíc menším listě. Při jejich bližším zkoumání se mi už dříve podařilo zjistit, že jde o rakouskou provenienci.¹² Motivem opakujícího se filigránu je kotva v kroužku se zobrazeným prvním článkem

⁷ C h y l í k , Jindřich: *Papírníci na Moravě kdysi*. Vlastivědný věstník moravský 13, 1958, s. 230.

⁸ H o s á k , L.: *Historický místopis*, s. 41.

⁹ První datovaná zmínka o obci se nachází v listině Václava II. pro klášter v Hradisku u Olomouce, vydána 12. září 1284 v Nižboru. Moravský zemský archiv Brno, E 55 Premonstráti v Klášterním Hradisku, sg. J10. Viz *Codex diplomaticus et epistolaris Moraviae* (=CDM) IV. Ed. A. Boczek. Olomucii 1845, s. 291–292, č. 222. Nejnověji H a v e l , Dalibor: *Katalog listin a listů k VII. dílu Českého diplomatáře*. Brno 2011, s. 42, č. 73. Listinu zmiňuje též H o s á k , L.: *Historický místopis*, s. 54.

¹⁰ *Ibid.*, s. 54.

¹¹ Dle katalogu „Kniha městská-rychtářská (knihy bílý)“, česky, 23×31 cm, kožená vazba, 14 složek, 172 f., údaje o uložení viz pozn. č. 2. Knihu uvádí též N o v ý , Rostislav: *Městské knihy v Čechách a na Moravě, 1310–1526. Katalog*. Acta Universitatis Carolinae. Philosophica et historica 4. Praha 1963, s. 38.

¹² M u s i l o v á , Ivana: *Edice měšťanských testamentů v nejstarší městské knize boskovické z let 1484–1565 (1578)*. Brno 2011, s. 19–20. (bakalářská práce, Ústav pomocných věd historických a archivnictví, Filozofická fakulta Masarykovy univerzity).

řetězu k uchycení kotevního lana, jehož postavení kolísá (směřuje doprava i doleva a v mnoha případech se setkáme i s vertikálním postavením). Pro určení proveniencí připadá v úvahu nejvíce filigrán z Neustadt (1480), dále Štýrského Hradce (1484) a Lince (1493).¹³ Druhý filigrán, vyskytující se pouze jednou, nese podobu vah se zaoblenými miskami ve dvojitém kruhu s přidáním motivem, který je špatně znatelný (dle mého mínění jde o ptáka).¹⁴ Svým postavením je na linii osnovy.

Již roku 1517 byla založena další městská kniha, přesněji *pozemková*, vedená v letech 1517–1643.¹⁵ Obsahuje celkem pět typů filigránů, z nichž jeden se dochoval bohužel pouze fragmentárně. Je jím pozůstatek nápisu napříč liniemi osnovy, jehož podoba zní [...]ONIG, přičemž slovo tvoří kapitála se zdvojenými dřívky a výrazným zesílením oblouků. Filigrán protíná dvě linie a celkově stojí mezi čtyřmi, čili je jeho postavení takzvaně mezi liniemi osnovy.¹⁶ Interpretace bude v tomto případě dosti nejistá, poněvadž nevíme, zda se jedná o část větší filigránové kompozice či o pouhou kontramarku (vzhledem k poškození listu, který se dochoval jen částečně). Další z filigránů nese erbovní motiv, což je typickou záležitostí papírenských značek mladšího data, přesněji počínaje 17. stoletím dále (vyskytují se samozřejmě i dříve, ale ne tak často, poněvadž veskrze platí, že čím starší filigrán, tím jednodušší motiv i provedení).¹⁷ Je jím dvouhlavý orel v renesančním štítu, svým postavením na linii osnovy a bez přidání motivu. Jedná se o frekventovaný námět, a proto ani zde není proveniencí jistá, zmíním tedy variantu, jež připadá nejvíce v úvahu.¹⁸ Čtvrtým typem filigránu, s nímž se setkáme v této knize, je složitá erbovní kompozice, jejíž součástí tvoří jak nápis, tak přidání motivu v horní části obrazu. Jde rovněž o dvouhlavého orla ve zdobeném barokním štítu s neznatelným srdečním

¹³ P i c c a r d , Gerhard: *Die Wasserzeichenkartei Piccard im Hauptstaatsarchiv Stuttgart 1–14*. Stuttgart 1961–1983, č. 118872, 118952, 118980. Digitalizovaný fond filigránů se nachází na webových stránkách stuttgartského Státního archivu. *Piccard online*. [cit. 2013-06-15]. Dostupné z: <<http://www.piccard-online.de>>.

¹⁴ B r i q u e t , Charles, Moïse: *Les Filigranes. Dictionnaire historique des marques du papier dès leur apparition vers 1282 jusqu'en 1600, I–IV*. Leipzig 1923, č. 2480, 2517. Digitalizovaná verze je na webových stránkách Rakouské akademie věd. *BO – Briquet online*. [cit. 2013-06-15]. Dostupné z: <http://www.ksbm.oeaw.ac.at/_scripts/php/BR.php>; Piccard, č. 117448 (Videň 1517).

¹⁵ „Pozemková kniha městská“, česky, 20,5×28,5 cm, plátěná vazba s koženým hřbetem, 20 složek, 151 f. Uložena v SOKA Blansko, AM Boskovic, inv. č. 32.

¹⁶ F l o d r , Miroslav: *Filigranologie. Úvod do studia filigránů*. Brno 1974, s. 116–117.

¹⁷ *Ibid.*, s. 109–113.

¹⁸ Briquet, č. 326. Rozměry jsou 50×50 mm, Brno 1589. Motiv se svým vzhledem přesně shoduje s hledaným, a to i v detailech. Liší se pouze korunou na štítu, která ve filigránu boskovické městské knihy chybí.

štítkem, kdy tento hlavní motiv stojí na orámovaném nápisu OLMV[Z] a na štítu se nachází složitá koruna zakončená velkým křížem. Je zřejmé, že v tomto případě se jedná o olomouckou papírnu.¹⁹ I tento filigrán stojí mezi liniemi osnovy (v rozmezí čtyř linií). Předposledním typem filigránu je rovněž erbovní motiv, tentokrát náležející papírně v Šumperku.²⁰ Jde o polcený renesanční štít, v jehož pravé části vidíme polovinu orla a v části levé jelení paroh. Na štítu je umístěna koruna. S tímto typem filigránu se setkáme ještě několikrát, dochází zde však k obměnám ve tvaru štítu, kdy je možno vidět jak štít renesanční, tak barokní kartuši se zdobenými okraji. Poslední filigrán v této knize patří papírně v Jihlavě, avšak vzhledem ke koexistenci dvou papíren v téže lokalitě (na Starých Horách či Altenbergu, poprvé zmíněné 1521, a druhá papírna vznikla při řece Jihlavě v obci Bradlo) nevíme přesně, ke které tento filigrán zařadit. Má podobu malého ježka s přidaným motivem ve formě květiny²¹ a je zajímavé, že byl předmětem soudní rozepře zdejších papírníků, kteří si na něj dělali výsadní právo v roce 1575. Výsledkem bylo zavedení nového znamení v podobě znaku Jihlavy (ve čtvercém štítu lev a ježek), kterého začala užívat papírna na Starých Horách koncem 16. století.²² Se třemi posledně zmiňovanými filigrány se poté setkáme i v dalších boskovických městských knihách.

Pouze jeden typ filigránu figuruje v *městské knize pozemkové z let 1584–1654*, jejíž součástí jsou též svatební zápisy.²³ Jde o velmi známý motiv, často užívaný od počátků evropského papírenství, kterým je volská hlava na holi zakončené křížem, kolem níž se ovíjí had. Stojí mezi liniemi osnovy. Existuje obrovské množství těchto dochovaných filigránů, avšak na základě rozměrů a drobných tvarových diferenciací jej lze opatrně přiřadit k jednomu konkrétnímu typu z německé oblasti.²⁴

O jeden typ bohatší je pak *městská kniha rychtářská se zápisy o kupech a splátkách gruntů z let 1556–1667*,²⁵ která obsahuje dva filigrány, z toho

19 Briquet, č. 902. Rozměry jsou 120×60 mm, Olomouc 1598–1600.

20 Blíže k počátkům papírenství na Šumpersku S e d l á č e k , Richard: *Ruční papírna ve Velkých Losinách 1596–1996. Kapitoly z dějin papírenské manufaktury*. Velké Losiny 1996, s. 8–13.

21 Piccard, č. 85534, rozměry jsou 50×40 mm, Praha 1571. O historii jihlavských papíren i typech zdejších filigránů podrobně Š p l í c h a l , Václav – V í t e k , Miloslav: *Papír a ruční papírny v Jihlavě a kraji Vysočina*. Jihlava 2010, s. 36–42.

22 Srov. knihu s inv. č. 69, kde se vyskytuje již tento novější motiv jihlavské papírny.

23 „Pozemková kniha městská“, česky, německy, 21,5×30 cm, vazba kožená, poškozená, 25 složek, 322 f. Uložena v SOKA Blansko, AM Boskovic, inv. č. 34.

24 Piccard, č. 71227, rozměry jsou 170×65 mm, Augsburg 1548.

25 „Kniha městská rychtářská“, česky, 25×32,5 cm, vazba kožená, tlačené ozdoby, 368 f. Uložena v SOKA Blansko, AM Boskovic, inv. č. 35.

jeden patří výše zmíněné papírně v Šumperku a nese podobu poloviny orla a jeleního parohu v polceném štítu, a další, taktéž s erbovním motivem, znázorňuje šikmé břevno provázené dvěma pěticípými hvězdami ve francouzském štítu. Tento filigrán je vůbec nejmenší ze všech v této studii pojednávaných a stojí mezi liniemi osnovy. Identický přináší Briquet ve svém katalogu.²⁶

*Pozemková kniha městská z let 1571–1675*²⁷ obsahuje opět jen jediný typ filigránu, konkrétně orlici se špatně zratelnou korunkou a srdečním štítkem (či písmenem, vzhledem k špatnému dochování nelze nikde identifikovat, oč se přesně jedná) v renesančním štítu.²⁸ Nachází se na linii osnovy.

Na filigrány nejbohatší pramen z fondu boskovických městských knih je jednoznačně kniha *sirotčí (sirotčích register) z let 1514(?)–1589*,²⁹ která čítá dohromady deset typů, přičemž některé se nám již vyskytují výše.³⁰ Nově tedy evidujeme následující čtyři typy, z nichž první je vysoká koruna s pěti perlami, konci hrotů v podobě trojlístků a v horní části nesoucí velký kříž. Svým postavením je na linii osnovy, a ačkoliv jde o velmi častý a oblíbený motiv, lze jej alespoň přibližně identifikovat, byť je lokalit s jeho výskytem větší počet.³¹ Dalším typem je erbovní znamení, které znázorňuje orlici se srdíčkem na prsou ve zdobené barokní kartuši, kdy na štítu dominuje navíc koruna.³² Postavením se nachází mezi liniemi osnovy a podobného charakteru je i následující filigrán, který nese vyobrazení dvouhlavého orla v barokní kartuši, taktéž s korunou na štítu ukončenou křížem.³³ V obou případech se jedná o složitější kompozici vyznačující se už jistou

²⁶ Briquet, č. 1009, rozměry jsou 15×15 mm, Brno 1562–1566 (více lokalit). Zdánlivě matoucí je, že břevno se vyskytuje v obou možných variantách, tj. jak pokosem, tak pošikem, to je však dáno orientací listů (srov. knihy s inv. č. 69, 70).

²⁷ „Pozemková kniha městská“, česky, 20×31 cm, vazba kožená, poškozená, tlačené ozdoby, 12 složek, původní počet folií přesahující 300. Uložena v SOKA Blansko, AM Boskovic, inv. č. 36.

²⁸ Briquet, č. 219, rozměry jsou 40×40 mm, Brno 1568–1581. Motiv se vyskytuje též v knize s inv. č. 69.

²⁹ „Kniha sirotčí (městská kniha – sirotčí registra)“, česky, 21×31 cm, vazba v pergameni, poškozený nečitelný text titulní strany, 23 složek, 369 f. Uložena v SOKA Blansko, AM Boskovic, inv. č. 69.

³⁰ Jde o orlici se srdečním štítkem (viz pozn. č. 27), dále břevno pokosem/pošikem ve francouzském štítu, provázené dvěma pěticípými hvězdami (srov. knihy s inv. č. 35, 70) a znamení šumperské papírny v podobě poloviny orla a jeleního parohu v polceném štítu. Zde je navíc změněná koruna nad štítem, kdy je možno tuto variantu dohledat v katalogu Briqueta pod č. 933 (Prešpurk 1586), rozměry jsou 68×65 mm.

³¹ Briquet, č. 4902. Tento typ je doložen k řadě míst, rozměry filigránu jsou 140×40 mm.

³² Briquet, č. 218, Olomouc 1570, 1573. Rozměry jsou 80×50 mm.

³³ Briquet, č. 325, Olomouc 1575. Rozměry jsou 80×40 mm.

přezdobeností. O jihlavské provenienci papíru pak svědčí další filigrán ne-
soudící erbovní motiv čtvrceného štítu, v němž je v prvním a čtvrtém poli
ježek a ve druhém a třetím poli lev (na linii osnovy).³⁴ Jde o druhý užívaný
typ této papírny po výše zmiňovaném ježku, který byl dříve předmětem
sporu. I tento ježek se zde vyskytuje, zajímavým detailem pak zůstává fakt,
že neobsahuje na rozdíl od svého předchůdce žádný přidaný motiv (tedy
květinu či hvězdu).³⁵ Poslední filigrán, který můžeme v knize najít, je opět
erbovní znamení, tentokrát znázorňující dvě ryby v polceném štítu, svým
umístěním na linii osnovy. Lze jej poměrně jednoznačně určit na základě
Briquetova katalogu, a to do Brna k roku 1564.³⁶ Závěr výčtu filigránů této
městské knihy tvoří fragment nápisu, který opět nelze blíže zjistit vzhle-
dem ke skutečnosti, že se může jednat o kontramarku či filigrán zhotovený
na žádost spotřebitele papíru. Dochoval se na utrženém listu, a proto není
ani možné přesněji popsat vlastnosti původního archu. Jeho znění je [...]
ISHAW, což samo o sobě příliš mnoho nevyovídá. Jednotlivé litery tvoří
kapitála se zdvojenými dírkami se serify a celý fragment stojí mezi liniemi os-
novy, přičemž třemi z těchto linií přímo prochází. Jeho rozměry jsou 90 mm
na délku a 15 mm na výšku.³⁷

Zbývá ještě jedna městská kniha, která byla vedena v Boskovicích a již
se budeme zabývat, avšak ta již v oblasti našeho zájmu nepřináší nic nového.
Jde o *městskou knihu sirotčí (registra pro dluhy peněz sirotčích) z let
1558–1761*,³⁸ která byla nejdéle vedena, a tvoří tedy výjimku, poněvadž
nejen že přesahuje konec 17. století, ale zachází hluboko do století následu-
jícího, přesněji až do 60. let. Jak bylo řečeno, nepřináší nic nového, protože
jediným typem filigránu v ní obsaženým je stejný erbovní motiv jako u knih
s inv. č. 35 a 69. Je jím šikmé břevno provázené dvěma hvězdami, zde je
navíc zajímavé, že můžeme vidět kombinaci pěticípé a šesticípé hvězdy
v jednom znaku, též orientace břevna kolísá. Rozměry filigránu jsou při-
bližně stejné (15×15 mm).

³⁴ Srov. Š p l i c h a l, V. – V í t e k, M.: *Papír a ruční papírny*, s. 41–42. Roz-
měry filigránu jsou 35×35 mm.

³⁵ Ježek se ve starohorské jihlavské papírně vyskytoval ve více variantách, včetně té bez
přidaného motivu. Srov. *ibid.*, s. 41.

³⁶ Briquet, č. 2100, Brno 1564. Rozměry jsou 55×40 mm. Stejný motiv užívala papírna
v Litovli.

³⁷ Číselné údaje je nutno brát s rezervou, poněvadž zahrnují jen rozměry fragmentu,
nikoli skutečného filigránu, bez jehož rekonstrukce nemají valnou hodnotu.

³⁸ „Kniha sirotčí (Registra pro dluhy peněz sirotčích). Rejstřík“, česky, německy,
20,5×31 cm, vazba kožená, tlačené ozdoby, 15 složek, 202 f. Uložena v SOKA Blans-
ko, AM Boskovic, inv. č. 70.

Nyní se věnujme dvěma městským knihám z téhož období, avšak z jiné lokality, kterou je poddanské městečko Letovice. Ty v průběhu staletí spadaly podobně jako Boskovice pod vícero panských rodů, včetně samotných pánů z Boskovic.³⁹ Není naším cílem se tu zabývat dějinnými událostmi města, a proto se stejně jako na předcházejících stránkách zaměříme na zdejší agendu vedení městských knih a jejich filigrány. Za zmínku jistě stojí, že letovické městské knihy jsou dochovány ve vynikající kvalitě a jsou vizuálně mnohem estetičtější než boskovické. Toto platí nejen pro vnější vzhled rukopisů, ale též jejich vnitřní stránku (užití zdobné kaligrafie, rubrikace atd.), kde si všimneme celkově úpravnějšího provedení. Těžko dnes již říci, proč mají městské knihy méně významné lokality daleko lepší formální úpravu než knihy boskovické, jediným vysvětlením je vyšší angažovanost a pečlivost zdejších písařů a úředníků.

První z letovických knih je *pamětního charakteru* (stejně jako boskovická)⁴⁰ a obsahuje zejména *soukromoprávní záznamy z let 1497–1640*.⁴¹ Zahrnuje celkem čtyři druhy filigránů a slouží nám jako reálný doklad toho, že i Letovice odebíraly papírové archy od stejných dodavatelů jako Boskovice, poněvadž se převážně jedná o totožné filigrány, o nichž je pojednáno výše. Výjimku tvoří toliko jeden, který se objevuje výlučně zde. Konkrétně se tu tedy setkáme například s motivem vysoké koruny na linii osnovy⁴² s pěti perlami a konci hrotů ohraničených trojlístky, kterou jsme mohli vidět v jedné z boskovických knih. Dalším typem je známá orlice v renesančním štítu se špatně znatelným srdečním štítkem.⁴³ Posledním nám již známým filigránem je erbovní motiv poloviny orla a jeleního parohu v polceném štítu ve tvaru zdobené barokní kartuše, na níž leží koruna. Postavením se nachází na linii osnovy.⁴⁴ Nově můžeme spatřit filigrán, jenž se dochoval bohužel jen jako fragment. Po jeho zrekonstruování zjistíme, že jde o pouhou třetinu skutečné podoby (přesněji horní část). Tu tvoří koruna se složi-

³⁹ V roli držitelů panství se postupně vystřídalo celkem 11 panských rodů (páni z Letovic, z Lomnice, z Boskovic, z Hardeka, z Thurnu, z Vrbna, z Náchoda, z Pohronce, z Roggendorfu, z Blümegeu a rod Kálnoky. Srov. I l l a , Milan: *Letovice. Dějiny města*. Letovice 1995, s. 16–23. Obširně o historii též J a n o u š e k , Emanuel: *Paměti města Letovic*. Letovice 1995², s. 14–64.

⁴⁰ Srov. nejstarší městskou knihu boskovickou, inv. č. 31.

⁴¹ „Kniha památná (majetkoprávní záznamy podle let)“, česky, 21×32 cm, vazba s kováním, 18 složek, 227 f. Uložena v SOKA Blansko, AM Boskovice, inv. č. 22. Srov. též S k u t i l , Jan – H u b á č e k , Antonín: *Archív města Letovic 1494–1945 (1950)*. Inventář. Blansko 1966, s. 6.

⁴² Srov. inv. č. 69 (Boskovice).

⁴³ Srov. inv. č. 36, 69 (Boskovice).

⁴⁴ Rozměry jsou 55×60 mm. Tento motiv užívala papírna v Šumperku.

tým zdobením směrem vzhůru, zakončená křížem a po stranách provázená dvěma písmeny orientovanými zrcadlově. Jsou jimi litery A a B psané kapitálou se serify. Tato koruna leží na štítu taktéž v podobě oválné zdobené barokní kartuše a lze v ní spatřit část erbovní figury, kterou byl dvouhlavý orel se srdečním štítkem s písmenem K, nad jehož hlavou stojí nápis OLM-VZ, přičemž stejný nápis je dole pod štítem. S tímto motivem se setkáme v Briquetově katalogu, který jej datuje do roku 1577 do Olomouce.⁴⁵

Další a zároveň poslední z letovických městských knih, které je zde věnována pozornost, je ryze *knihou pamětní* pro zápisy za účelem uchování trvalé památky na nejrůznější události právního charakteru.⁴⁶ Obsahově tedy náleží do skupiny městských knih, která má nejstarší tradici. Vedla se v městečku Letovicích v letech 1613–1634, čili velmi krátce, což není příliš častým jevem. Patří jí proto nesporné prvenství co do krátkosti používání. Po stránce obsažených filigránů v ní nalezneme pouhý jeden typ, zato však nesmírně zajímavý. Nejedná se totiž o nic jiného, než o jeden z vůbec nejstarších filigránů v té době teprve krátce působící nové papírny ve Velkých Losinách, později tolik proslavené s tradicí sahající do dnešních dnů. Motivem je znak vycházející přímo z erbu tamní vrchnosti, tedy pánů ze Žerotína, kterým byl lev ve skoku na trojvrší. Filigrán tvoří na obou stranách vykrojený renesanční terč, na němž je umístěna jednoduchá koruna. V celé knize se vyskytuje průběžně od začátku až do konce.⁴⁷

* * *

Na úplný závěr této studie si vedle celkové sumarizace všech poznatků uveďme i některé obecné záležitosti týkající se tematiky filigránů, jež je možno demonstrovat na konkrétních příkladech, jimiž jsme se zde zabývali. Je zcela samozřejmé, že aby byla analýza filigránů všech výše zmíněných městských knih kompletní a dokonalá, bylo by zapotřebí nejen rozšířit zorné pole zájmu, tj. shrnout údaje na základě většího množství dostupných pramenů a nikoli pouze omezeného počtu, což je případem této dílčí studie, ale zejména hlouběji proniknout k samotnému jádru problematiky. Tím není myšleno nic jiného, než provedení odborného průzkumu kvality papíru, jeho struktury, přesného stáří i použité výrobní techniky (např. zjistit

⁴⁵ Briquet, č. 897.

⁴⁶ „Kniha památná (kniha nová pamětní, do kteréžto všelijaké potřebné a právu užitečné paměti spisovati se mají)“, česky, 19,5×30 cm, původní vazba s tlačnými ozdobami, obnovena roku 1938, 17 složek, 194 f. Uložena v SOKA Blansko, AM Boskovic, inv. č. 23. Obsahuje záznamy statut, opisy privilegií a náleží od vyššího práva města Brna a rozličná akta práva letovického. Je tedy velmi cenným právním pramenem své doby.

⁴⁷ Nejstarší doložený typ velkolosinského filigránu má právě tuto podobu a je datován do konce 16. století. Rozměry jsou 60×45 mm. Blíže o zdejších filigránech včetně jejich vyobrazení S e d l á č e k , R.: *Ruční papírna*, s. 56.

bližší informace ohledně papírenských forem, hustoty síta a s tím spojeného žebrování papíru atd.). K tomu je však nutné aplikovat poznatky jednak dalších pomocně vědních disciplín a v neposlední řadě též přírodních věd, v tomto případě chemie. Poté následuje otázka chodu i funkce konkrétních papíren, jejich metody produkce, personálního obsazení, kvality výrobků i odbytu a přibližného počtu odběratelů, nemluvě o jejich totožnosti (ať už fyzických osob či institucí). Alespoň přibližně lze konkrétní typy filigránů určit na základě bohatých katalogů Ch. M. Briqueta a G. Piccarda, kde můžeme dohledat jednotlivé motivy v určitých letech i lokalitách celé Evropy včetně českých zemí napříč staletími. Ani tyto údaje nám však mnohdy neposkytnou přesnou odpověď, poněvadž mnoho filigránů jmenované katalogy přirozeně nemohly pojmut, a proto se leckdy musíme spokojit pouze s přibližným určením toho kterého filigránu podle podobnosti se skutečně hledaným typem. I když vezmeme v úvahu všechny okolnosti užívání konkrétních motivů, čili délky tohoto užívání, záměrných i nechtěných změn tvaru a velikosti, poškození síta a jiných defektů,⁴⁸ nemůžeme mít zcela stoprocentní jistotu, že se nám podařilo skutečně nalézt hledaný typ. Kupříkladu se zde můžeme na několika místech setkat s případy, kdy byla do knihy vložena pouze část archu, a proto nelze určit přesnou původní polohu daného filigránu.⁴⁹ Stejně tak najdeme jen části filigránů při vnitřní vazbě, z nichž chybí i více jak polovina, přičemž druhá není k dispozici vlivem restaurování. Ze všech těchto důvodů prosím laskavého čtenáře o shovívavost, poněvadž cílem naší studie není beze zbytku pojmut a analyzovat veškeré zmíněné aspekty, ale přinést dílčí sondu do široké problematiky specifické vědní disciplíny zvané filigranologie.

Jako ve všech oblastech lidské činnosti se i ve výrobě papíru vždy objevovala snaha po jeho falšování, čili záměrnému snižování jakosti a vydávání za kvalitnější za účelem zisku a v neposlední řadě docházelo ke zneužívání papírenských značek či přímo k jejich krádežím. Takový případ se odehrál ve dvou jihlavských papírnách, mezi nimiž se poté vlekla soudní rozepře ve věci práva na užívání motivu ježka.⁵⁰ Boskovické městské knihy vydávají pak cenný doklad v podobě tohoto „neblahého“ filigránu, což je však badatelsky nesmírně zajímavou skutečností. Přitom již od středověku existovaly zákony zakazující užívání nebo i pouhé napodobování cizích papírenských značek z jiných dílen.⁵¹

⁴⁸ Blíže k možným deformacím síta i drátů při tvorbě filigránů F l o d r , M.: *Filigranologie*, s. 133–134.

⁴⁹ *Ibid.*, s. 125.

⁵⁰ Viz výše na s. 163.

⁵¹ Srov. F l o d r , M.: *Filigranologie*, s. 105.

Dalším aspektem ztěžujícím výzkum jednotlivých typů filigránů je určení, zda bylo použito šablony či nikoli. I v rámci jediného typu se setkáváme s variabilitou tvarů i velikostí, a proto není snadné zjistit, jestli jde o záměrné obměny či nežádoucí posunutí drátu na síť. U mladších filigránů (zejména z průběhu 17. století) je nutno počítat s možností užívání šablon, což se postupně stávalo pravidlem.⁵² Stejně obtížnou otázkou pak zůstává identifikace takových filigránů, které se nám zde dochovaly v podobě pouhých fragmentů nápisů. Zde je celá situace tím složitější, že se nacházíme v období obrovského nárůstu motivů i druhů filigránů, a tak stojíme před úkolem zjistit, zda se jedná o hlavní filigrán či pouhou kontramarku anebo zda vůbec patří takové znamení papírně. Množí se totiž případy motivů na objednávku spotřebitele, čili papírna už není zdaleka jediným původcem.⁵³ Těchto a dalších otázek se pak nabízí mnohem více.

Co se týče obecných poznatků vyvozených na základě průzkumu použitých motivů ve sledovaných městských knihách, zjišťujeme, že prošly přirozeným vývojem od jednoduchých motivů tradičně užívaných od středověku s prostými náměty (příkladem je kotva, váhy, volská hlava, orlice nebo koruna) až k složitým typům erbovnicích kompozic s rozmanitými přidanými motivy. Zde jistě stojí za zmínku, že tyto znakové motivy patří k nejčastějším a čím mladší kniha, tím typičtější je, že obsahuje zejména takové filigrány. Otázkou spojitosti ikonografické stránky filigránů s heraldikou se ostatně zabývá M. Flodr, který zdůrazňuje její nemalý význam pro filigranologii. Taktéž připomíná, že vrcholné období heraldických motivů přináší 16. století, kdežto od následujícího století dále dochází k nezvratné dekadenci (stejně jako v oblasti samotné heraldiky).⁵⁴ To je na příkladu našich ukázek jasně patrné, a proto těchto devět městských knih z průběhu necelých tří století poskytuje ideální ilustrační materiál, na němž lze srovnávat všechny výše prezentované obecné aspekty.

Nyní si tedy shrňme veškeré základní informace ze zjištěných poznatků a připomeňme si jednotlivé městské knihy boskovické i letovické co se týče počtu a druhů v nich dochovaných filigránů.⁵⁵ Z knih městečka Boskovic obsahuje největší počet filigránů *knih sirotčích register z let 1514(?)–1589* (inv. č. 69), která čítá deset typů. Oproti tomu nejméně jich najdeme v knihách s inv. č. 34 (*knih pozemková z let 1584–1654*), dále inv. č. 36 (*knih pozemková z let 1571–1675*) a inv. č. 70 (*knih sirotčí z let 1568–1761*).

⁵² Ibid., s. 107–108.

⁵³ O tom blíže *ibid.*, s. 105–106, 110, 113. Zejména od 17. století sloužily nápisové motivy jako doplňková znamení.

⁵⁴ *Ibid.*, s. 109–110.

⁵⁵ Podrobný souhrn údajů přináší tabulka.

Všechny mají pouze jediný filigrán. Větším počtem disponuje již jen kniha s inv. č. 32 (*pozemková z let 1517–1643*) s pěti typy a poslední kniha s inv. č. 35 (*rychtářská kniha se zápisy o kupech a splátkách gruntů z let 1556–1667*) obsahuje typy dva. Ze dvou letovických knih je na filigrány bohatší ta s inv. č. 22 (*knih pamětní z let 1497–1640*), která zahrnuje celkem čtyři druhy, kdežto další kniha s inv. č. 23 (taktéž *pamětní z let 1613–1634*) poskytuje pouze jediný typ.

Co se týče druhů motivů, jednoznačně převažují erbovní náměty (v deseti případech, navíc nepočítáme-li obměny tvarů štítu a další drobné detaily). V nich figurují nejvíce zvířata jako orel, orlice, ryby či lev. Na druhém místě stojí samostatné zvířecí motivy (ježek, volská hlava s hadem) a poté věcné (koruny). Mimo to se tu na mnoha místech setkáme s fragmenty filigránů a s částmi nápisových typů, u nichž nelze s jistotou určit provenienci.

Na úplný závěr bych ráda podotkla, že vzhledem k bohatství fondu městských knih náležejících Boskovicím by další (a zejména hlubší) zkoumání dochovaných filigránů zajisté přineslo mnohé zajímavé výsledky a vzniklá studie by šla samozřejmě rozšířit o ukázky z dalších dokumentů Boskovic a přilehlých lokalit. Celek by poté mohl obohatit dosud přinesené poznatky z oblasti výskytu filigránů v pramenech moravských měst v raném novověku.

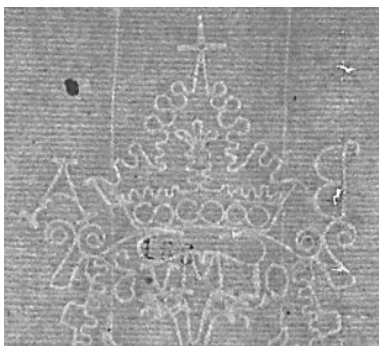
FILIGREES PRESERVED IN THE OLDEST CITY BOOKS BOSKOVIC AND LETOVIC FROM THE YEARS 1484–1761

Ever since its beginnings, the town office of the feudal town Boskovice had coexisted and been closely associated with the seigniorial office, which had much longer tradition and greater assets dedicated to its production. There were a total of six noble houses over several centuries that – always for a time – owned local estate including the castle (and even the chateau built later), the so-called residence (currently the Museum of Boskovicko) and countless other real estates. No doubt the most famous and powerful house were the Lords of Boskovice, an old dynasty with many important family members, exercising great influence on state administration of all the Czech lands since high Middle Ages until the late 16th century, when the male line died out. However, they have not owned the estate since 1547, when the family sold it.

Municipal registers of Boskovice were founded in 1484 starting with the oldest known one. More were added continuously and this led to the natural process of their thematic classification. There was no longer a single book with mixed entries, but there were typological groups of these administrative sources. As that was the early modern age, the medium for writing was paper. The main topic of this work are watermarks that have survived in altogether seven registers dating up to the end of the 17th century (or the year 1761). Two books from the nearby feudal town Letovice are included for comparison.

There are many surviving watermarks and they serve as the perfect example of thematic variants' origins and the many varying alternatives influenced by contemporary fashion and trends in paper industry. They progress from simple motifs – typical for earlier time

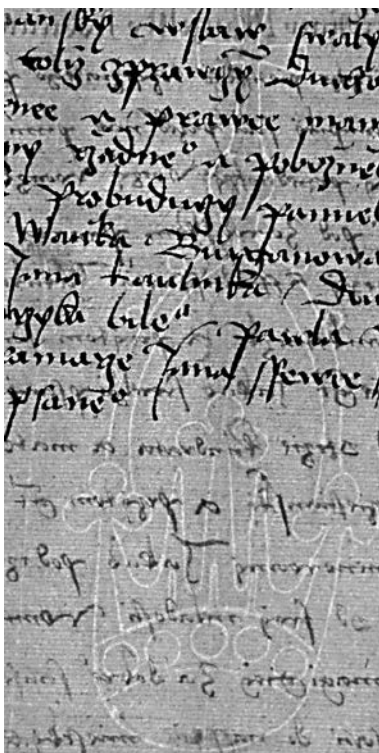
period beginning with Middle Ages – to more complicated variants and to almost overly decorated image compositions – usually inspired by heraldry. The question of iconography is definitely the most interesting thing beside identifying the origin, paper mill and at least an approximate dating. There are floral motifs; animals (snake, hedgehog, lion, eagle etc.); inscriptions items (anchor, scales), whose meaning is primarily symbolic and exactly corresponds with favoured themes of medieval and early modern age iconography. One of the watermarks, the oldest one used in the then-newly founded paper mill in Velké Losiny, which was so renowned later, was originally the coat-of-arms of the House of Žerotín and still surviving is highly prized. The coat-of-arms shows a jumping lion on a triple hill, first included in 1596.



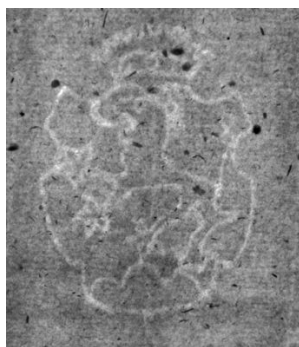
Fragment filigránu olomoucké
provenience (motiv orla).
Letovice,
inv. č. 22 (1497–1640).



Motiv filigránu šumperské
provenience (v barokní kar-
tuši). Letovice, inv. č. 22
(1497–1640).



Filigrán s motivem koruny.
Boskovice, Letovice, inv. č. 69
(1514(?)–1589),
22 (1497–1640).



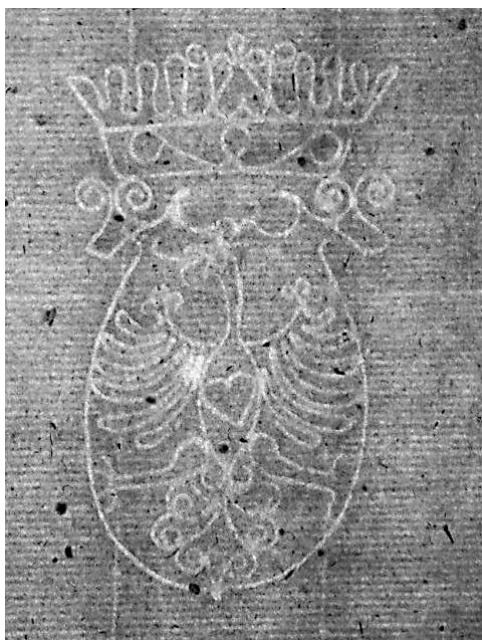
Erbovní filigrán papírny
ve Velkých Losinách. Letovi-
ce, inv. č. 23 (1613–1634).



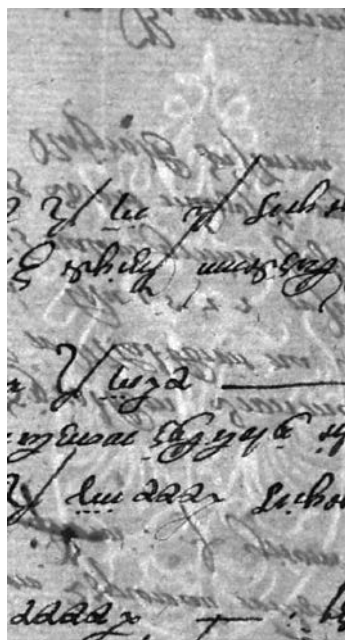
Erbovní motiv. Boskovice,
inv. č. 35 (1556–1657),
69 (1514(?)–1589),
70 (1568–1761).



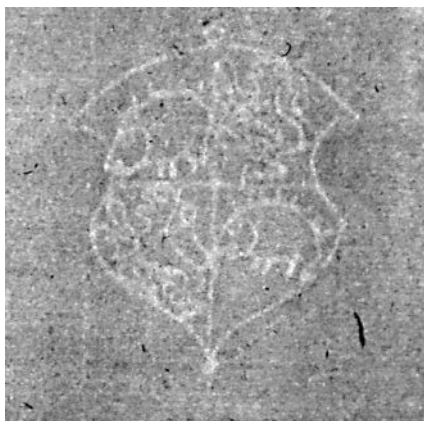
Fragment nápisového filigránu. Boskovice, inv. č. 69 (1514(?)-1589).



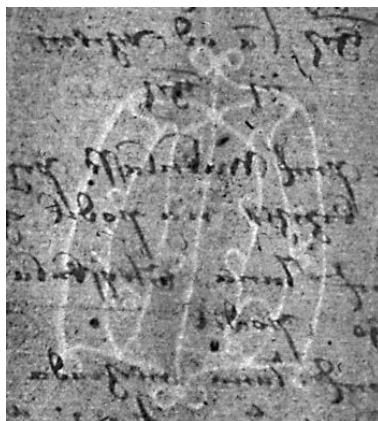
Filigrán olomoucké provenience. Boskovice, inv. č. 69 (1514(?)-1589).



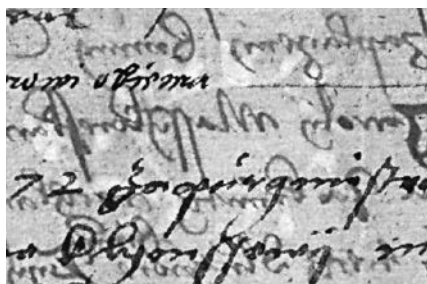
Erbovní motiv (dvouhlavý orel), olomoucká provenience. Boskovice, inv. č. 32 (1517-1643).



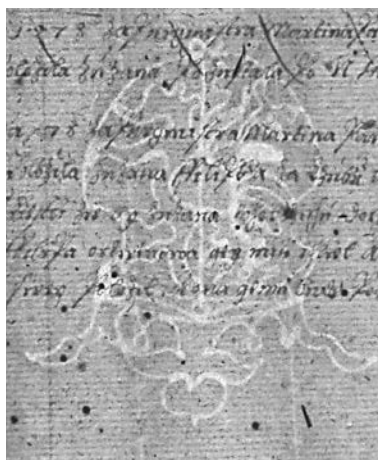
Filigrán z Jihlavy (motiv ježka a lva ve čtvrceném štítě). Boskovice, inv. č. 69 (1514(?)-1589).



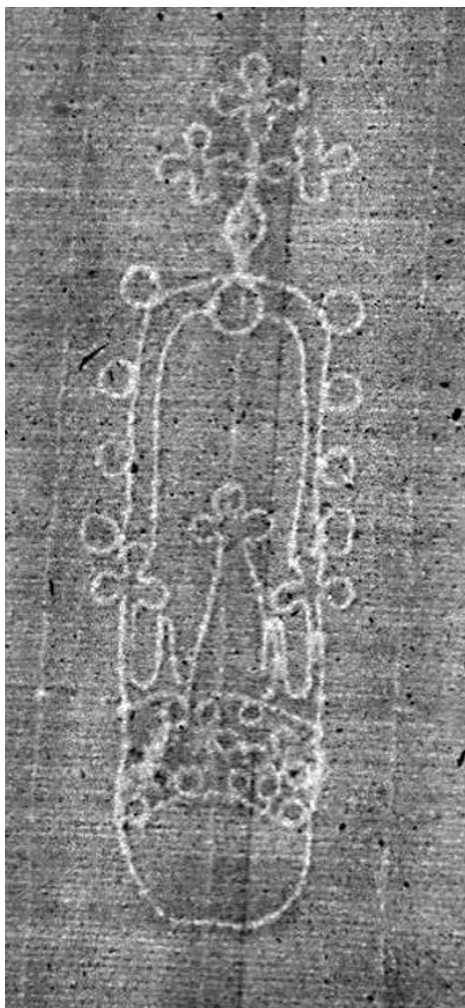
Erbovní motiv filigránu litovelské provenience (ryby). Boskovice, inv. č. 69 (1514(?)-1589).



Filigrán jihlavské provenience s motivem ježka. Boskovice, inv. č. 69 (1514(?)-1589).



Šumperský filigrán (zde změněný tvar štítu a koruny). Boskovice, inv. č. 69 (1514(?)-1589).



Filigrán s motivem koruny. Více možností provenience. Letovice, inv. č. 22 (1497–1640).



Motiv orlice se srdečním štítkem. Boskovice, Letovice, inv. č. 69 (1514(?)-1589), 22 (1497–1640).



Šumperský filigrán (změněné detaily). Boskovice, inv. č. 32 (1517–1643), 35 (1556–1667), 69 (1514 (?)-1589).



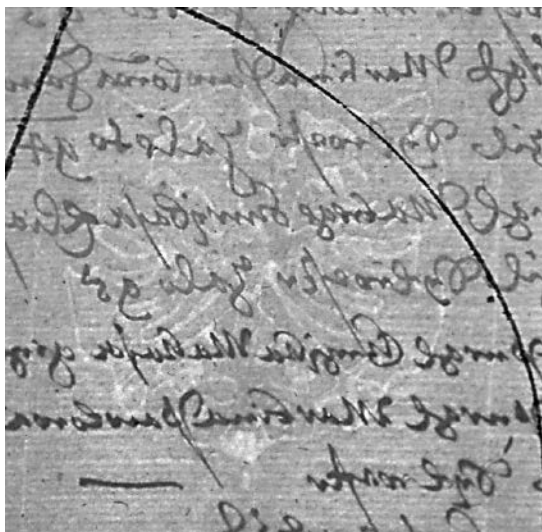
Motiv volské hlavy s holí
a hadem. Boskovice,
inv. č. 34 (1584–1654).



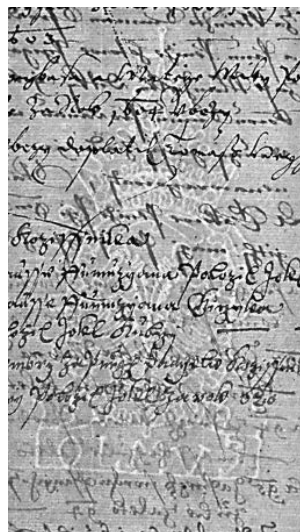
Filigrán z Jihlavy (ježek s přidaným motivem
ve tvaru květiny). Boskovice,
inv. č. 32 (1517–1643).



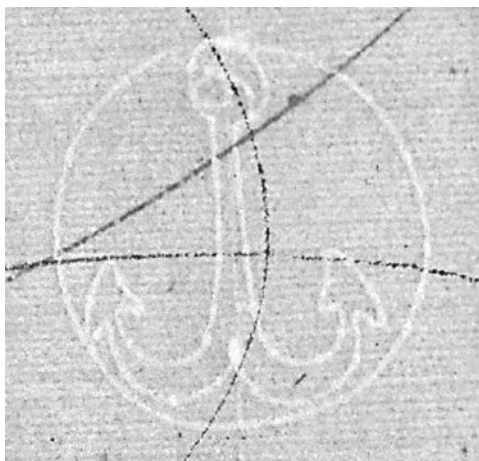
Fragment nápisového filigránu. Boskovice, inv. č. 32 (1517–1643).



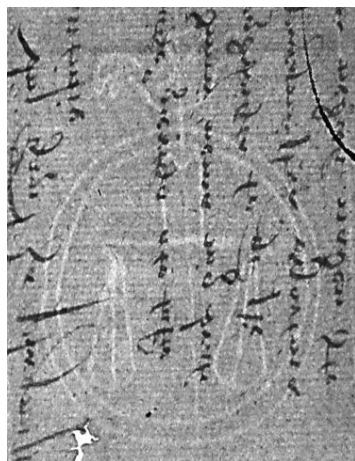
Erbovní motiv dvouhlavého orla, olomoucká proveni-
ence. Boskovice, inv. č. 32 (1517–1643).



Motiv složité erbovní kom-
pozice, olomoucká proveni-
ence. Boskovice, inv. č. 32
(1517–1643).



Motiv kotvy v nejstarší knize boskovické. Bos-
kovice, inv. č. 31 (1484–1565 (1581).



Pouze jedenkrát se vyskytující mot-
iv vah v nejstarší boskovické knize.
Boskovice, inv. č. 31
(1484–1565 (1581).

Tabulka

<i>Číslo</i>	<i>Inv. č.</i>	<i>Časový rozsah</i>	<i>Počet filigránů</i>	<i>Motiv</i>	<i>Místo</i>	<i>Provenience</i>	<i>Briquet¹</i>	<i>Piccard</i>
1.	31	1484–1565 (1581)	2	kotva, váhy	Boskovice	rakouská	2480, 2517	118872, 118952, 118980
2.	32	1517–1643	5	fragment nápisu, ježek, 3 erbovní motivy	Boskovice	česká	326, 902	85534
3.	34	1584–1654	1	volská hlava s holí a hadem	Boskovice	německá	—	71227
4.	35	1556–1667	2	2 erbovní motivy	Boskovice	česká	1009	—
5.	36	1571–1675	1	erbovní motiv	Boskovice	česká	219	—
6.	69	1514(?)– 1589	10	fragment nápisu, koruna, 7 erbovních motivů, ježek	Boskovice	česká, německá (?)	933, 4902, 218, 325, 2100	—
7.	70	1568–1761	1	erbovní motiv	Boskovice	česká	1009	—
8.	22	1497–1640	4	koruna, 3 erbovní motivy (1 fragment)	Letovice	česká, německá (?)	4902, 219, 897	—
9.	23	1613–1634	1	erbovní motiv	Letovice	česká	—	—

¹ Počet údajů může převyšovat počet filigránů. Nepodařilo-li se vyhledat konkrétní filigrán, jsou zde uvedena alespoň čísla těch nejpodobnějších na základě vzhledu i rozměrů. Totéž platí u číselných údajů podle Piccarda. Nejsou zde uváděna čísla opakujících se filigránů vyskytujících se ve více knihách.