

Čermák, Martin

## Rehabilitace a možnost využití nosislavské tvrze

In: *Hrad jako technický problém : technologie a formy výstavby středověkých opevněných sídel* : Brno 20. listopadu 2007. Měřínský, Zdeněk (editor). 1. vyd. Brno: Masarykova univerzita, 2011, pp. 111-116

ISBN 978-80-210-5541-4

Stable URL (handle): <https://hdl.handle.net/11222.digilib/133160>

Access Date: 20. 02. 2024

Version: 20220831

Terms of use: Digital Library of the Faculty of Arts, Masaryk University provides access to digitized documents strictly for personal use, unless otherwise specified.

# Rehabilitace a možnost využití nosislavské tvrze

Martin Čermák

**Abstrakt:** Nosislavská tvrz v okrese Břeclav je jednou z asi třiceti intaktně dochovaných středověkých tvrzí na Moravě a ve Slezsku. Dnes se nachází v téměř havarijním stavu, avšak vůle současného majitele dává možnost pro její rehabilitaci. Autor v rámci doktorského studia zpracoval studii možné rekonstrukce a využití, vycházející právě z jednání s majitelem, která by umožnila využít tvrz jak pro veřejnost (expoze), tak k soukromým potřebám majitele. Z architektonického hlediska se jedná především o zdůraznění respektive vizuální oddělení původní gotické věže od pozdější přístavby.

**Klíčová slova:** Architektura – historické památky – tvrze – rekonstrukce – rehabilitace.

## The Rehabilitation and Possible Use of the Nosislav Stronghold

**Abstract:** The Nosislav stronghold in the district of Břeclav is one of about thirty mediaeval strongholds in Moravia and Silesia that have survived almost intact to this day. Although it is currently in bad repair, the attitude of its current owner indicates that there is potential for its rehabilitation. The author of the text prepared, within his postgraduate studies, a plan for a possible reconstruction and use of the building, based on negotiations with the owner. The plan would enable the use of the building for the public (exhibitions), as well as for the private purposes of the owner. In architectural terms, this involves, in particular, lending emphasis to the separation (or more pronounced visual separation) of an original Gothic tower from a more recent annex.

**Key words:** Architecture – historical monuments – strongholds – reconstruction – rehabilitation.

### 1 Středověké tvrze

Za středověké tvrze obvykle považujeme drobná opevněná sídla, která si stavěla nižší šlechta uprostřed nebo na okraji vesnice kvůli každodennímu kontaktu s hospodářským zázemím, a to i na úkor obranyschopnosti. Na Moravě a ve Slezsku se nám jich z původního počtu několika set do dnešní doby dochovaly v přibližně intaktní podobě asi tři desítky. Jednou z nich je i bývalá nosislavská tvrz v okrese Břeclav. Jde o původně gotickou tvrz na obdélném půdoryse, dnes značně zdevastovanou, která však díky novým majetkovým poměrům a ochetě vlastníka má naději na záchranu a rehabilitaci.

### 2 Historie obce a tvrze Nosislav

Nosislav je zmiňována v pramenech již od roku 1278, kdy patřila pánům z Drahotuš. V polovině 14. století držel již ves i s tvrzí Bušek z Nosislavi, který tvrz v roce 1371 postoupil Blahutovi z Chrudichrom, přestože zřejmě nedošlo k jejímu převodu. Začátkem 15. století získal tvrz Mikuláš z Rohozova a od roku 1422 patřila Joštu Hechtovi z Rosic, později se stal jejím majitelem Vilém z Batelova. Roku 1485 ji zakoupili páni z Pernštejna a byla nadále využívána jako úřední budova židlochovického panství. Od roku 1654 je v soukromých rukou (Plaček 2001, 433; Španiel 1996; 2002, 5–22).

### 3.1 Současná podoba nosislavské tvrze

Památká stojí v jižní části obce asi 150 m od stejně starého opevněného kostela. Obdélníková budova má rozměry přibližně  $17,2 \times 7,8$  m. Původní budovou vrcholně gotické, snad věžové tvrze je část západní o rozměrech  $11,5 \times 7,8$  m se zdmi o síle 1,2 m. Východní, později dostavěná část o rozměrech asi  $5,7 \times 7,8$  m má zdi silné asi jen 0,5 m.

Zdivo starší části je z lomového nebo sbíraného kamene, v nárožích s pravidelnějšími většími kameny. Původní vchod do zvýšeného přízemí tvrze byl z východu, dnes spojuje původní věž s pozdější přístavbou. Dosud je patrné okosení z vnitřní strany tohoto jednoduchého goticko-renesančního portálu.

Interiér bývalé věže rozdělují dvě příčky na tři části, což však není původní stav, a tvrz tedy obsahovala v přízemí jednu velkou místnost. Stejně tak většina otvorů není původních, starší jsou sekundárně zazděny. Částečně opadaná venkovní omítka umožňuje sledovat odhalená starší ostění a zazděné otvory při přestavbě. Do patra vedou zachované schody vsazené do širokého severního arkýře. Pod úrovní střechy se také ukrývají původní vyřezávané a malované renesanční stropní trámy.

Lze předpokládat, že tvrz byla v době renesance o jedno patro vyšší. Toto bylo nejspíše pouze lehké, roubené. „Věž“ tvrze je podsklepená, sklep je zastropen valenou klenbou. Dnešní vstup do něj je na západní straně, původní vchod je možné předpokládat stejně jako hlavní vstup do tvrze spíše na protější východní straně věže. Sklep je dnes z valné části zatopen podzemní vodou.

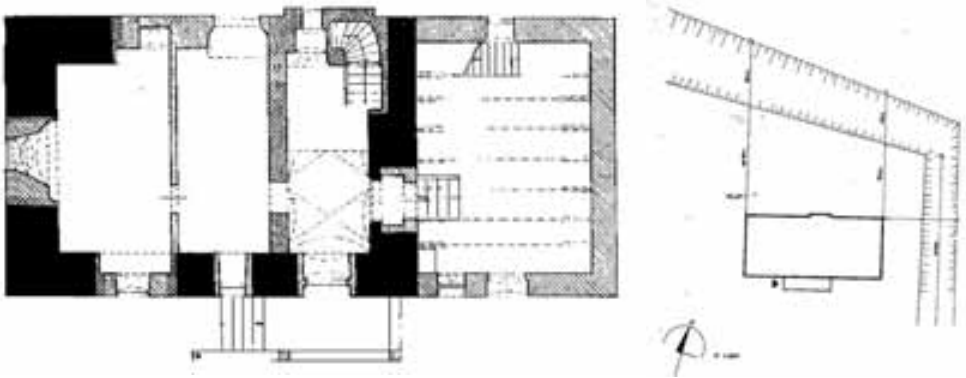
Zdivo východní nepodsklepené přístavby M. Plaček i další literatura datuje na přelom 19. a 20. století, podle překladů německy psaných smluv však došlo k rozsáhlé přestavbě tvrze snad již na dnešním půdoryse roku 1680 (Španiel 1996, 13), a je proto možné, že do současné „palácové“ podoby byla tvrz upravena již v průběhu baroka. Tento údaj je však nutné potvrdit stavebněhistorickým průzkumem, bez něhož ho nelze považovat za definitivní. Do přístavby vede samostatný vstup z jižního průčelí i původní vstup do věže z chodby. Přízemí, původně sloužící jako kuchyně, je oproti věži snížené, do patra – pokoje – vede z kuchyně dřevěné schodiště. Na přístavek navazují další novodobé historicky nehodnotné konstrukce.

Tvrz byla chráněna příkopem a valem. Jeho zalomený pozůstatek je patrný několik metrů severně a jižně od budovy tvrze v přilehlé zahradě. Dnes je sice mělký a téměř zanesený, přesto dobře sledovatelný. Má necelý metr hloubky a jeho šířka kolísá okolo 5 m.



Obr. 1. Zdevastovaná budova bývalé tvrze v Nosislavi. Pohled od západu a jižní pohled ze dvora.

Abb. 1. Zerstörter ehemaliger Festungsbau in Nosislav. Blick von Westen und Südansicht vom Hof aus.



Obr. 2. Půdorys a situace tvrze v Nosislavi. Černě zdivo gotické, mřížkované renesanční a šrafovaně barokní a pozdější. Podle Plaček 2001, 433.

Abb. 2. Grundriss und Lage der Festung in Nosislav. Geschwärtzt – gotisches Mauerwerk, gerastert – renaissancezeitlich und schraffiert – barockzeitlich und später. Nach Plaček 2001, 433.

### 3.2 Návrh úprav a využití

Vůle i chuť současného majitele dnes skýtá možnost upravit chátrající stavbu do podoby původní goticko-renesanční tvrze se zachováním pozdějšího (barokního) rozšíření. Řešením by mohlo být vybourání nenosné, sekundárně postavené příčky v přízemí bývalé věže současně se zrušením pozdějšího stropu, dnes oddělujícího přízemí od nízkého mezipatra. Sanací renesančního trámového stropu spolu s obnovou oken v místě původních renesančních oken, patrných z umístění špalet v přízemí a mezipatře, a současným zazděním druhotně probouraných okenních otvorů by v interiéru bývalé věže mohla vzniknout velká „reprezentační“ místnost, přístupná stejně jako nyní ze vstupní chodby. Inspiraci pro obnovu stropu lze hledat například u restaurovaných renesančních stropů v měšťanských domech v Praze – Dům u Zlaté lodě, Martinský palác, Hotel u tří čápů nebo zámků Vimperk či Benešov nad Ploučnicí. Uvedenými úpravami vzniklý „rytířský sál“ by mohl



Obr. 3. Hruškově profilovaný trámový strop v mezipatře nosislavské tvrze – na pravém obrázku zbytky původní malby stropu, vlevo pod stropem klenby původního okenního otvoru v severní zdi.

Abb. 3. Birnenförmig profilierte Balkendecke im Zwischenstock der Nosislaver Festung – auf dem rechten Bild Reste der ursprünglichen Deckenmalerei, links unter der Gewölbedecke der ursprünglichen Fensteröffnung in der Nordwand.



Obr. 4. Dva pohledy do „rytířského sálu“ vzniklého vybouráním příčky a odstraněním sníženého stropu s umístěním oken v původních pozicích dle dochovaných špalet.

Abb. 4. Zwei Ansichten des durch Herausbrechen der Trennwand und Beseitigung der tiefer gelegten Decke entstandenen „Rittersaales“ mit Anordnung der Fenster in ursprünglicher Position gemäß den erhaltenen Laibungen.

následně sloužit jako veřejně přístupný prostor například k pořádání výstav či umístění expozice týkající se historie tvrze a okolí.

Dle možností a po kladném projednání s NPÚ by mohl být půdorys původní věže – tzn. sálu a střední chodby – variantně navýšen o lehké, například roubené patro, které by lépe korespondovalo s původní tvrzí. Pro zastropení lze uvažovat spíše s jednoduchým záklopovým stropem než s volným otevřením do prostoru krovu, které však u původních věžových tvrzí bývalo jistě časté. S navýšením věže by souvisela i případná úprava konstrukce střechy do většího sklonu s využitím dobové – nejlépe šindelové – krytiny.

Pozdější omítku původní věže, která je dnes ve velmi špatném stavu a na mnoha místech zcela opadaná, by bylo třeba odstranit kompletně, a dát tak pohledově prostor neomítnutému, pouze vyspárovanému kamennému zdivu, byť by šlo spíše o purizující úpravu, která by vizuálně, dle představ vlastníka, a tedy investora, oddělila původní věž od pozdější přístavby.



Obr. 5. Srovnání současného stavu tvrze s možnou podobou po rekonstrukci.

Abb. 5. Vergleich des derzeitigen Zustandes der Festung mit möglichem Aussehen nach der Rekonstruktion: oben – Westfassade des Turms, unten – Südfassade mit Eingang in den Turm und den barocken Anbau.



Obr. 6. Srovnání současného stavu tvrze s možnou podobou po rekonstrukci. Celkový pohled přes vodní příkop od severozápadu.

Abb. 6. Vergleich des derzeitigen Zustandes der Festung mit möglichem Aussehen nach der Rekonstruktion: Gesamtansicht über den Wassergraben von Nordwesten.

Ze suterénu věže je nutné odčerpávat vodu a vhodnou sanací zabránit dalšímu pronikání vlhkosti. Po sanaci by mohl sloužit jako vinný sklep. V místě vstupu je nutno nahradit dnešní zděné zastřešené závětrčí jednodušší dřevěnou konstrukcí odpovídající lépe pravděpodobnému původnímu nástupu do tvrze.

Mladší rozšíření tvrze, které je dnes nedílnou součástí budovy, je možné dispozičně rovněž ponechat. V přízemí se nabízí zrekonstruovat stávající kuchyni, oproti věži sníženou, do podoby staré venkovské kuchyně s hrubou bílou omítkou v interiéru i exteriéru s možností barevného odlišení podezdívky. Vstup do světnice je dnes po schodech ze středové chodby (bývalý hlavní vstup do věže) i samostatný z venku, který by po rekonstrukci sloužil jako hlavní vstup pro tuto část budovy. Strop kuchyně připadá v úvahu dřevěný trámový. Z rohu kuchyně vede dřevěné schodiště do patra, kde by zrekonstruovaná světnice mohla sloužit pro příležitostné komerční využití majitele – rekreační ubytování (místo se nachází v blízkosti jak turistických lokalit Pálava a Nové Mlýny na jihu, tak moravské metropole Brna na severu).

Související investici by představovalo i zbourání nevhodné přístavby mladšího data k boční straně barokní dostavby ve dvoře obytného domu majitele.

Zahrada na opačné straně není v současné době majetkem vlastníka tvrze, přesto lze doporučit obnovení dosud patrného vodního příkopu i zbudování palisády pro dokreslení charakteru středověkého opevněného sídla.

Nedílnou součástí úprav extravilánu tvrze musí být rovněž demontáž sloupu telefonního vedení před západním průčelím tvrze a jeho přeložení do země.

#### 4 Smysl a přínos rehabilitace nosislavské tvrze

Jak z uvedeného počtu dochovaných tvrzí vyplývá, jsou to objekty velmi ohrožené, často v soukromých rukou, pro svůj drobný rozsah však většinou na okraji zájmu, a ani památková péče jim tedy nemůže věnovat plně svou pozornost. Autor se svým návrhem úprav nesnaží suplovat pohled památkářského přístupu, ale naopak jej doplnit. Dívá se na dochované tvrze odlišným způsobem, vycházejícím z kompromisu památkového pohledu a pohledu jednotlivých majitelů. Tedy

z pohledu praktického, finančního, a zejména s ohledem na budoucí využití, které by umožnilo dnešním vlastníkům rehabilitovat tyto zajímavé drobné památky.

Studie úprav a využití nosislavské tvrze kombinuje možnou podobu původní gotické tvrze s pozdější přístavbou i částí okolního terénu. Nejedná se tedy ani tak o rekonstrukci podoby tvrze z určité doby, jako spíše o ukázkou několika etap ve vývoji středověkého sídla se smysluplným využitím jak pro obec Nosislav, tak pro samotného majitele, z jehož představ tato studie vychází.

Fotografie a rekonstrukce autor.

### **Literatura**

PLAČEK, M., 2001: Ilustrovaná encyklopedie moravských hradů, hrádků a tvrzí. Praha.

NEKUDA, V.–UNGER, J., 1981: Hrádky a tvrze na Moravě. Brno.

ŠPANIEL, B., 1996: Nosislavská tvrz a její obyvatelé. Brno.

### ZUSAMMENFASSUNG

#### **Wiederherstellung und Nutzungsmöglichkeit der Nosislaver Festung**

Der Beitrag stellt die weniger bekannte mittelalterliche Wasserfestung Nosislav im Bezirk Břeclav vor. Diese befindet sich heute in einem sehr heruntergekommenen Zustand, und in dem vorliegenden Beitrag werden Vorschläge zur Wiederherstellung und Sanierung des Denkmals vorgestellt. Dabei wird der Schwerpunkt darauf gelegt, die ehemalige Festung vom späteren Anbau optisch abzuheben. Zugleich wird eine neue adäquate Nutzung des Objektes vorgeschlagen. Neben einer knappen Beschreibung wird das mögliche Aussehen der Festung von Visualisierungen begleitet.

Fotos und Rekonstruktion vom Verfasser.