

Šimončíčová Koóšová, Petra; Lesák, Branislav; Pivko, Daniel

## Kamenárske značky z Kaplnky sv. Jakuba v Bratislave

*Archaeologia historica*. 2015, vol. 40, iss. 2, pp. 711-731

ISSN 0231-5823 (print); ISSN 2336-4386 (online)

Stable URL (DOI): <https://doi.org/10.5817/AH2015-2-19>

Stable URL (handle): <https://hdl.handle.net/11222.digilib/134205>

Access Date: 17. 02. 2024

Version: 20220831

Terms of use: Digital Library of the Faculty of Arts, Masaryk University provides access to digitized documents strictly for personal use, unless otherwise specified.

## KAMENÁRSKE ZNAČKY Z KAPLNKY SV. JAKUBA V BRATISLAVE

PETRA ŠIMONČIČOVÁ KOŇŠOVÁ – BRANISLAV LESÁK – DANIEL PIVKO

**Abstrakt:** *V predloženej štúdií sa vraciame k nálezu cintorínovej Kaplnky sv. Jakuba Staršieho na Svätovavríneckom predmestí v Bratislave. Centrom nášho záujmu bola tretia a štvrtá stavebná fáza kaplnky, datované do 15. storočia, do obdobia gotiky. Zaujímavým fenoménom tejto doby boli kamenárske značky, ktoré sa objavili na gotickej rímse kaplnky. Súbor osemnástich značiek zahŕňa aj ďalšie dve kategórie značiek, ktoré sa našli na sokli obvodového muriva a v sekundárnych polohách (zamurované do obvodového muriva lode a v zásype ossária). Nález sme zasadili do kontextu výstavby 15. storočia v stredovekej Bratislave, kde sme hľadali aj analógie k značkám z Kaplnky sv. Jakuba.*

**KLúčové slová:** *stredovek – cintorínová kaplnka – Bratislava – kamenárske značky.*

### **Masons' Marks in the Chapel of St. James, Bratislava**

**Abstract:** *This study returns to the find of the cemetery Chapel of St. James the Elder in the St. Lawrence suburb, Bratislava. Research was focused on the third and fourth building phase of the chapel dated to the 15th century, to the Gothic period. One interesting phenomenon of this period were masons' marks that feature on the Gothic ledge of the chapel. The series of eighteen masons' marks includes another two categories of marks found on the perimeter masonry pedestal and in secondary positions (incorporated into the perimeter masonry of the nave and in the ossuary fill). The find was placed in the context of 15th-century building in medieval Bratislava, where analogies for the marks from the Chapel of St. James were sought as well.*

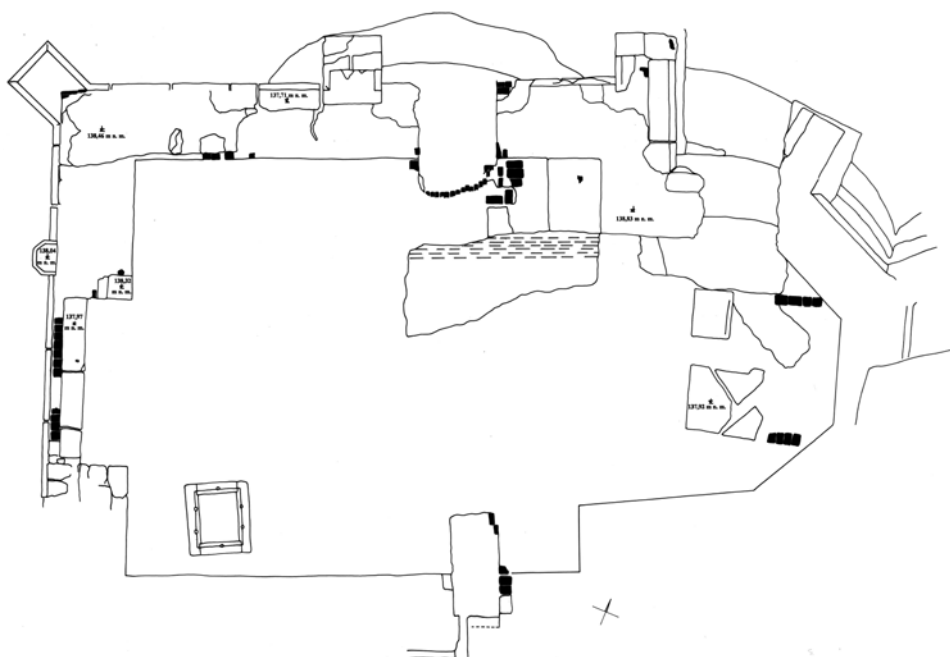
**Key words:** *Middle Ages – cemetery chapel – Bratislava – masons' marks.*

Priestor dolnej časti námestia SNP v Bratislave bol archeologicky skúmaný v 20. storočí dva razy. V roku 1935 pri hĺbení suterénov pre Starú tržnicu boli objavené zvyšky Kostola sv. Vavrinca a odkrytá časť tunajšieho cintorína (Mencl 1935, 466). Druhý výskum prebehol v rokoch 1994 až 1998, objavené boli pozostatky Kaplnky sv. Jakuba a jej predchádzajúce, staršie sakrálné stavby (Hoššo–Lesák 1996, 241). Predložená štúdia sa zameriava na druhú objavenú stavbu, presnejšie na gotickú fázu Kaplnky sv. Jakuba.

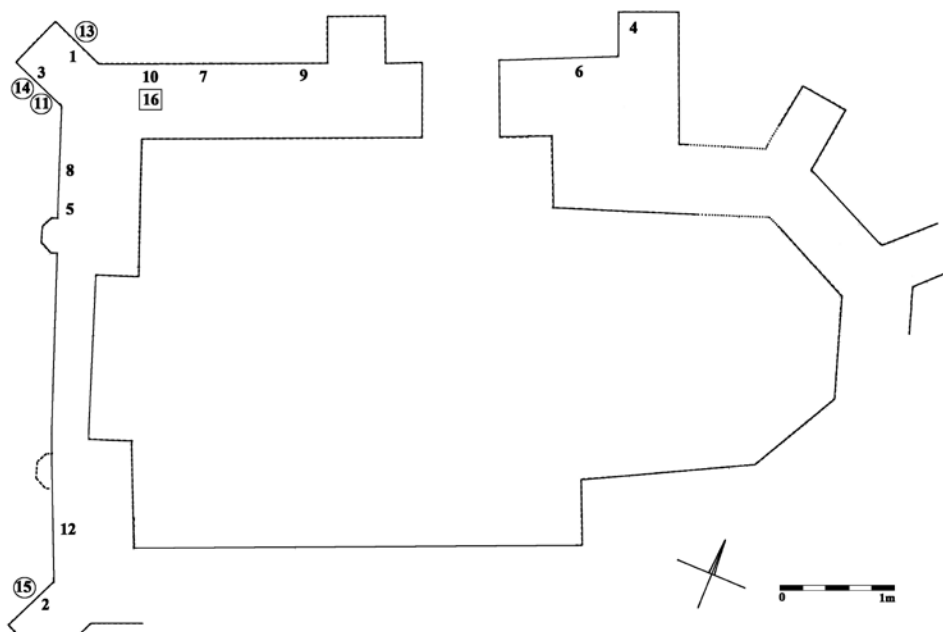
Pri výskume v 90. rokoch 20. storočia boli identifikované štyri stavebné fázy kaplnky. Prvá predstavuje predrománska rotunda (1100–1200/1250), druhú románsky karner (1200/1250–1400) a fázy III. (1400–1430/1460) aj IV. (1430/1460–1528) boli interpretované ako dve prestavby gotickej cintorínovej Kaplnky sv. Jakuba (Hoššo–Lesák 1996, 241–246). Kamenárske značky, o ktorých pojednáva predložená štúdia, boli primárne súčasťou tretej stavebnej fázy kaplnky.

V období gotiky sa na Svätovavríneckom predmestí realizovali veľké prestavby sakrálnych stavieb. V 15. storočí prestavali tak farský Kostol sv. Vavrinca, ako aj Kaplnku sv. Jakuba. V archívnych prameňoch z tohto obdobia existuje mnoho dokladov o štedrých daroch bratislavských mešťanov pre spomínaný farský kostol. Ku realizácii stavebných prác a prestavbe Kostola sv. Vavrinca došlo pravdepodobne až po pomnutí husitského ohrozenia, t. j. po roku 1436 (Mencl 1935, 465).

V prvej polovici 15. storočia bol prestavaný aj románsky karner na gotický. Ossárium zostalo po prestavbe bezo zmeny, teda bez stavebných zásahov a naďalej slúžilo pôvodného účelu. Prestavba sa dotkla len nadzemnej časti kaplnky. Bola vybudovaná obdĺžniková loď s polygonálnou (oktogonalnou) apsidou. Nadzákladové murivo ukončoval sokel vysoký 0,5–0,8 m, ktorý bol zvrchu lemovaný profilovanou kamennou rímso. Vnútorňa dĺžka lode je 6,6 m a šírka 5,58 m. Šírka apsidy v mieste víťazného oblúka je 3,65 m a jej dĺžka dosahuje 3,25 m. Šírka murív sa pohybuje medzi 0,95 až 1,1 m. V tejto stavebnej fáze boli obvodové murivá zosilnené opornými piliermi. Do kaplnky sa vstupovalo zo západu, pričom vstup ohraničovali po oboch stranách kamenné polostĺpy s pätkami oktogonalného prierezu. V súčasnosti sa zachovala len jedna, severná pätká (obr. 1, 2). Na výstavbu cintorínovej kaplnky bol použitý sivý lomový vápe-



Obr. 1. Bratislava, Kaplnka sv. Jakuba staršieho. Pôdorys. Kresba J. Hoššo.  
 Abb. 1. Bratislava, St. Jakobskapelle. Grundriss. Zeichnung J. Hoššo.



Obr. 2. Bratislava, Kaplnka sv. Jakuba. Lokalizácia kamenárskych značiek v rámci pôdorysu podľa číselného označenia. V krúžku značky zo sokla, v štvorci z nadzemného muriva, jednoduché čísla zo soklovej rímsy. Kresba J. Hoššo, P. Šimončíčová Koošová.  
 Abb. 2. Bratislava, St. Jakobskapelle. Lokalisierung der Steinmetzzeichen im Grundriss entsprechend der jeweiligen Bezifferung. Im Kreis Zeichen vom Sockel, im Quadrat vom oberirdischen Gemäuer, einfache Zahlen vom Sockelsims. Zeichnung J. Hoššo, P. Šimončíčová Koošová.

nec, doplnený tehľami a keramickou strešnou krytinou, ktorými sa vyrovnávali riadky. Murivá boli spájané sivou hrubozrnnou maltou (Hoššo–Lesák 1996, 245).

Kvôli nestálemu podložiu, ako aj položeniu gotických základov na staršie románske murivá došlo v pomerne krátkom čase k statickému narušeniu stavby a následne k jej prestavbe, označovanej ako „druhá gotická“. V tom čase sa terén zdvihol po úroveň soklovej rímsy a z pôdorysu zmizli oporné piliere. K väčším zmenám prišlo v priestoroch suterénu – kostnice. Bol zaklenutý valenou klenbou a úroveň staršej skládky pozostatkov zo starých hrobov bola oddelená tehlovou dlažbou, vytvorenou z gotických prstoviek oranžovej farby s rozmermi 25 × 12 × 5,5 cm. Takto upravený priestor ossária slúžil svojmu účelu aj po zbúraní a zániku nadzemných častí sakrálnych stavby v rokoch 1528 až 1529. Zachované kamenné články, fresková výzdoba v interiéri i exteriéri sú dokladom honosnosti aj v záverečnej stavebnej fáze kaplnky (Hoššo–Lesák 1996, 246). Interiér lode mal v tomto období maltovú dlážku, do ktorej bola v priestore presbytéria zapustená oltárna menza. Mala pôdorys v tvare obdĺžnika a zachovali sa z nej dva na sebe uložené kamenné bloky z bieleho vápencu. Rozmery väčšieho spodného sú 90 × 100 × 18 cm a menšieho 63 × 52 × 14 cm, ktorý je mierne vysunutý smerom na západ. V čase odkryvu bola spodná platňa už prasknutá.

Prvá zmienka o správcovi Kaplnky sv. Jakuba St. na Cintoríne sv. Vavrinca, mučeníka *extra muros civitatis Posoniensis*, Kristiánovi Mikulášovi z Rožňavy, pochádza z listiny bratislavskej kapituly z 26. marca 1422 (AMB, inv. č. 950).<sup>1</sup>







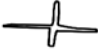


Patrocínium sv. Jakuba niesla kaplnka istotne už v prvej gotickej fáze a dokladá to vyššie uvedená prvá zmienka z roku 1422. V stredoveku bolo svätajakubské patrocínium veľmi obľúbené, tak v románskom, ako aj gotickom období. Kým v staršom, románskom období sa apoštolské patrocíniá, medzi nimi aj sv. Jakub starší, na území dnešného Slovenska len zavádzali, v období gotiky (2. polovica 13. až 1. polovica 16. storočia) bola ich obľúbenosť na vrchole. Vo všeobecnosti bol sv. Jakub patrónom cestovateľov, pútnikov a v nemeckých oblastiach aj rytierov. Renesanciu uvedeného patrocínia mohol vyvolať aj príchod nemeckých hostí do našich regiónov či fakt, že sv. Jakubovi zasvätená katedrála z Regensburgu bola v stredoveku obľúbeným cieľom pútnikov (Hudák 1984, 57–59; Slivka 2013, 121–122). Na území dnešného Slovenska mu bolo zasvätených viacero kostolov,<sup>2</sup> napr. v Banskej Bystrici–Jakube–Uľanke (okr. Banská Bystrica; zo začiatku 14. storočia), Levoči (okr. Levoča; prvá zmienka z roku 1245, gotický kostol zo začiatku 14. storočia na mieste románskeho), Prašiciach (okr. Topoľčany; doložený v roku 1332), Štvrtku na Ostrove (okr. Dunajská Streda; patrocínium sv. Jakuba doložené v roku 1245), františkánsky kostol v Trnave (okr. Trnava; z 1. polovice 14. storočia), v Tužine (okr. Prievidza; základy zo 14. storočia), vo Veľkom Šariši (okr. Prešov; prvá zmienka z 1261), vo Volkovciach (okr. Zlaté Moravce; zo 14. storočia), Vrakúni (okr. Dunajská Streda; kostol z 11. storočia s patrocíniom doloženým v r. 1308) a v Želiezovciach (okr. Levice; postavený v 1. polovici 14. storočia; Hudák 1984, 125–126; Judák–Poláčik 2009, 131–132; Neumann 2014, 15).

Analogiou pravouhlej dispozície karnera z nášho územia je Karner sv. Michala v Trenčíne, datovaný rovnako na začiatok 15. storočia (Hoššo–Lesák 1996, 245). Výskum doložil kaplnku (karner) postavenú v 20. rokoch 15. storočia, eventuálne v období prestavby Trenčianskeho hradu za Štefana Zápoľského v závere 15. storočia. Z Kaplnky sv. Michala pochádzajú aj kamenárske značky, ktoré však neboli publikované. Tvar sakrálneho priestoru, ako aj nájdené architektonické články podnietili autorov výskumu uvažovať o podunajskom vplyve pri výstavbe stavby (Paulusová–Gojdič 1977, 14, 16). Na území dnešného Rakúska je pravouhlá dispozícia kostníc častejšia (Melzer–Reichinger 1990, 131).

1 Za vyhládanie tejto informácie ďakujeme PhDr. V. Obuchovej, CSc.

2 Patrocíniá sv. Jakuba sú doložené v Čakanoch (okr. Dunajská Streda; patrocínium cisterciackého opátstva *in insula Danubii* doložené v 1274), Dolnej Strede (okr. Galanta; 1313), Dubnici nad Váhom (okr. Ilava; 1276), Dunajskej Strede (okr. Dunajská Streda; 1313), Krásnej nad Hornádom (okr. Košice; 1332–1335), Kysuckom Novom Meste (okr. Kysucké Nove Mesto; 1325), Nitre (okr. Nitra; 1332), Sennom (okr. Veľký Krtíš; 1288) a Trebeľovciach (okr. Lučenec; 1332). Okrem uvedených je možné predpokladať patrocínium na základe názvu obce alebo pečate v Jakubovaniach (okr. Liptovský Mikuláš), Veľkom Grobe – *villa sancti Jacobi* (okr. Galanta; 1323; ?1245) a Jakovanoch (okr. Prešov; názov obce doložený v 1332; Hudák 1984, 125–126; Ruppeldtová 2006, 114–115; Judák–Poláčik 2009, 131–132).

Číslo značky	Obrázok	Popis kvádra	Analógie	Literatúra
1		soklová rímsa; profilovaný tupouhlý kamenný blok – roh piliéra; značka dolu na kraji dlhšieho ramena profilovanej strany; 25 + 51 × 23,5 × (40) cm	Viedeň, kostol minoritov, č. 756 (opačná)	Ržiha 1989, Taf. 39
			Regensburg, dóm, č. 865 (podobná)	Ržiha 1989, Taf. 47
2		soklová rímsa; profilovaný tupouhlý kamenný blok – roh piliéra; značka dolu pri kraji dlhšieho ramena profilovanej strany; 17 + 44 × 24 × (40) cm	Viedeň, kostol minoritov, č. 756 (opačná)	Ržiha 1989, Taf. 39
			Regensburg, dóm, č. 865 (podobná)	Ržiha 1989, Taf. 47
3		soklová rímsa; profilovaný tupouhlý kamenný blok – roh piliéra; značka dolu uprostred dlhšieho ramena profilovanej strany; 49 + 24 × 24 × (40) cm	Viedeň, kostol minoritov, č. 756 (opačná)	Ržiha 1989, Taf. 39
			Regensburg, dóm, č. 865 (podobná)	Ržiha 1989, Taf. 47
4		soklová rímsa; rohový profilovaný rovný kamenný blok; značka na neprofilovanej strane; (50) × 24 × 25 cm	Regensburg, dóm, č. 628	Ržiha 1989, Taf. 32
			Bratislava, hrad, č. 130 (opačná)	Fiala 1969, obr. 7
			Viedeň, Stefansdom, č. 92 (opačná)	Ržiha 1989, Taf. 5
			Viedeň, Maria Stiegen, č. 153 (opačná)	Ržiha 1989, Taf. 9
			Praha, sv. Vít, č. 217 (opačná)	Ržiha 1989, Taf. 12
Košice, sv. Alžbeta, č. 429 (podobná)	Ržiha 1989, Taf. 22			
5		soklová rímsa; profilovaný rovný kamenný blok; značka dolu uprostred profilovanej strany; 44 × 24 × (40) cm	Bratislava, hrad, č. 130 (opačná)	Fiala 1969, obr. 7
			Viedeň, Stefansdom, č. 92 (podobná)	Ržiha 1989, Tab. 5
			Viedeň, Maria Stiegen, č. 153 (podobná)	Ržiha 1989, Taf. 9
			Praha, sv. Vít, č. 217 (podobná)	Ržiha 1989, Tab. 12
6		soklová rímsa; profilovaný rovný kamenný blok; značka dolu uprostred profilovanej strany; 70 × 24 × (40) cm	Viedeň, Stefansdom, č. 26	Ržiha 1989, Taf. 2
			Praha, hrad, č. 247 (podobná)	Ržiha 1989, Taf. 13
			Bratislava, hrad, č. 37 (podobná)	Fiala 1969, obr. 6
7		soklová rímsa; profilovaný rovný kamenný blok; značka dolu uprostred profilovanej strany; 80 × 24 × (40) cm	Bratislava, sv. Martin – veža, č. 8	Rybáriková-Serdahely 1989, obr. 11, 120
			Viedeň, Stefansdom, č. 36	Ržiha 1989, Tab. 3
			Viedeň, Maria Stiegen, č. 139 (opačná)	Ržiha 1989, Taf. 8
8		soklová rímsa; profilovaný rovný kamenný blok; značka dolu uprostred profilovanej strany; 72,5 × 24 × (40) cm	Bratislava, sv. Martin – veža, č. 8	Rybáriková-Serdahely 1989, obr. 11, 120
			Viedeň, Stefansdom, č. 36,	Ržiha 1989, Tab. 3
			Viedeň, Maria Stiegen, č. 139 (opačná)	Ržiha 1989, Taf. 8
9		soklová rímsa; profilovaný rovný kamenný blok; značka dolu uprostred profilovanej strany; 79 × 24 × (40) cm	–	

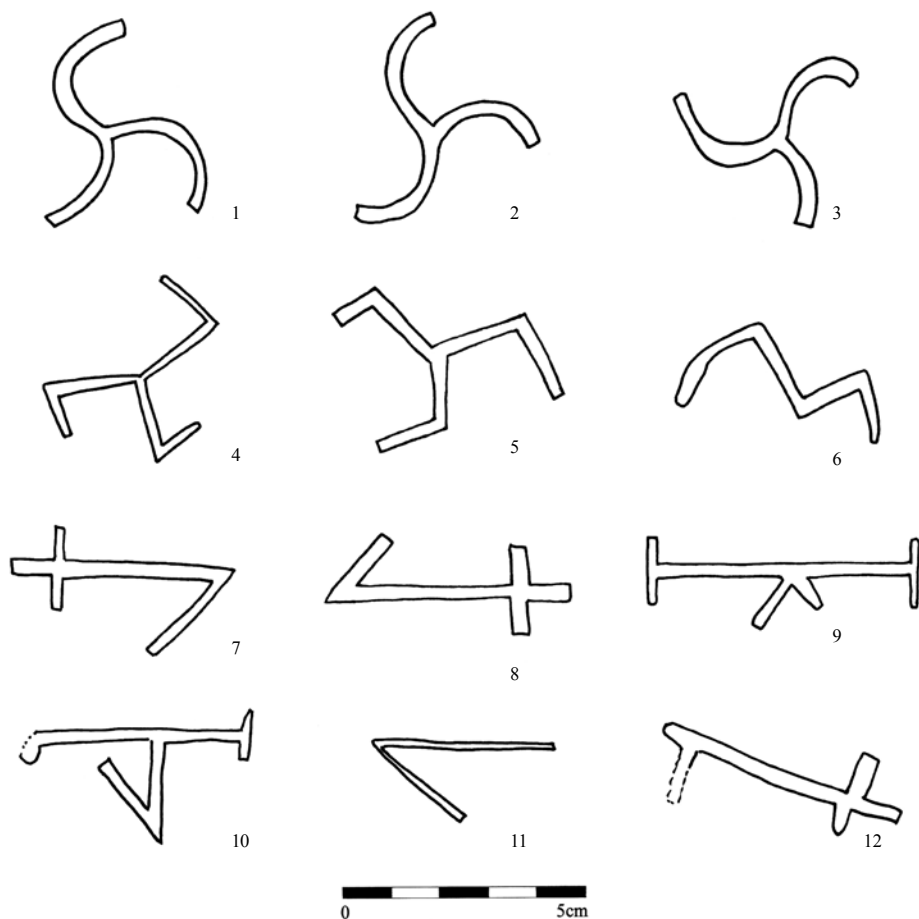
Číslo značky	Obrázok	Popis kvádra	Analógie	Literatúra
10		soklová rímša; profilovaný rovný kamenný blok; značka dolu uprostred profilovanej strany ľažko čitateľná; 80 × 24 × (40) cm	Bratislava, hrad, č. 55 (podobná)	Fiala 1969, obr. 6
11		sokel; opracovaný kváder; značka (?) dolu na okraji (spolu s č. 14); 70 × 40 × 31 cm	–	
12		soklová rímša; profilovaný rovný kamenný blok; zle čitateľná značka dolu uprostred profilovanej strany; 119 × 24 × (40) cm	Bratislava, sv. Martin, klenba lode, č. 8 (podobná)	Rybáriková-Serdahely 1989, obr. 2, 114
13		sokel; opracovaný kváder; značka uprostred na okraji; 69 × 40 × 29 cm	–	
14		sokel; opracovaný kváder; značka dolu na okraji (spolu s č. 11); 70 × 40 × 31 cm	–	
15		sokel; opracovaný kváder; značka uprostred – ? zvetraná; 63 × 22 × ? cm	Bratislava, sv. Martin, klenba lode, č. 25 (podobná)	Rybáriková-Serdahely 1989, obr. 4, 115
16		S murivo lode; sekundárny kamenný blok zamurovaný; 25 × 20,5 × ? cm	Bratislava, hrad, osadzovacie značky	Fiala 1969, obr. 4
			Viedeň, Stefansdom, č. 2?	Ržiha 1989, Taf. 1
17		zásyp ossária; článok rebra (?), opracovaný na šesťhran, na povrchu biela omietka, polychrómna maľba – svetloružový náter s červenou šikmou zdvojnou linkou – cikcak; značka na kontaktnej ploche (na opačnej strane č. 18); 38 × 23 × 21 cm	Bratislava, hrad, osadzovacie značky	Fiala 1969, obr. 4
			Viedeň, Stefansdom, č. 2?	Ržiha 1989, Taf. 1
18		zásyp ossária; článok rebra (?), opracovaný na šesťhran, na povrchu biela omietka, polychrómna maľba – svetloružový náter s červenou šikmou zdvojnou linkou – cikcak; značka na kontaktnej ploche (na opačnej strane č. 17); 38 × 23 × 21 cm	Devín, hrad – studňa, vrstva č. 3	Piffel 2007, 203

Tab. 1. Kamenárske značky z Kaplnky sv. Jakuba v Bratislave, popis a analógie.

Tab. 1. Steinmetzzeichen aus der St. Jakobskapelle in Bratislava, Beschreibung und Analogien.

**Rozbor kamenárskych značiek (tab. 1, obr. 3–5)**

Kaplnka sv. Jakuba v Bratislave nebola odkrytá v celom pôdoryse. Kompletný odkryv sa realizoval pozdĺž severného obvodového muriva, viac-menej bola odkrytá západná stena kaplnky po juhozápadný oporný pilier, na východe bola z vonkajšej strany odkrytá asi polovica apsidy. Juhovýchodná časť apsidy a južná obvodová stena zostali z vonkajšej strany neodkryté. Na vstupnom západnom schodisku ani na severnej pätky piliera pri vstupe sme značky nenašli. K soklovej rímse z vonkajšej strany presbytéria nie je dobrý prístup, preto sme v tomto priestore neidentifikovali žiadne kamenárske značky. V našej štúdii sa zaoberáme tými, ktoré boli identifikované na profilovanej soklovej rímse severného a západného obvodového muriva, patriacej ku tretej stavebnej fáze Kaplnky sv. Jakuba (značky č. 1–10, 12). Štyri značky sú na opracovaných kameňoch tvoriacich sokel (značky č. 13–15, 11) a jedna na kameni zamurovanom v severnom obvodovom murive lode (značka č. 16). Okrem toho sme do skúmaného súboru zahrnuli značky (č. 17–18) nájdené na kamennom článku pochádzajúcom zo zásypu ossária. Kamenárske značky sme rozdelili do troch kategórií.



Obr. 3. Bratislava, Kaplnka sv. Jakuba. Kamenárske značky z gotickej rímse, autorské značky č. 1–12. Kresba P. Šimončíčová Koošová.

Abb. 3. Bratislava, St. Jakobskapelle. Steinmetzzeichen vom gotischen Sims, personenbezogene Steinmetzzeichen Nr. 1–12. Zeichnung P. Šimončíčová Koošová.

Prvá, najpočetnejšia skupina predstavovala značky určujúce autorstvo (obr. 3). Zdá sa, že každý kamenný článok soklovej rímsy bol označený menšou kamenárskou značkou s veľkosťou okolo 5 cm. Dôvodov, prečo na niektorých blokoch chýbajú, môže byť viacero. V prípade okraja severozápadného oporného piliera, piliera uprostred severnej steny a prvého kamenného bloku východne od vstupu do ossária môže byť dôvodom menšia či väčšia deštrukcia kameňov rímsy. Uprostred severného obvodového muriva chýba značka aj na jednom menšom kamennom článku s dĺžkou 37 cm. V tomto prípade by sme mohli uvažovať, že kamene menšej veľkosti sa neoznačovali. Dĺžka označených kamenných článkov je nad 44 cm (najmenší kameň so značkou č. 5). Najpočetnejšie sú značky č. 1–3, ktoré sa našli na osobitnom type kamenného článku, ktorý tvoril tupohlý roh v mieste dosadenia piliera k lodi kaplnky. Mal nerovnako dlhé ramená, pričom označené bolo v spodnej časti dlhšie z nich. Analógie majú v Minoritskom kostole vo Viedni a dóme v Regensburgu (tab. 1). Zjavne išlo o kamenára, ktorý sa aspoň v prípade Kaplnky sv. Jakuba venoval dodávke kameňov jedného typu. Ostatné značky sa našli len po jednom a okrem č. 4 sú aplikované na rovných profilovaných článkoch rímsy. Značka č. 4 sa našla na rovnom rohovom profilovanom článku piliera. Zaujímavé je, že v tomto prípade bola značka na menej viditeľnom mieste – na boku, nie pod profiláciou. Analógie ku značkám poznáme z Bratislavského hradu, Dómu sv. Martina v Bratislave, ale aj z Viedne, Prahy či Regensburgu (tab. 1).

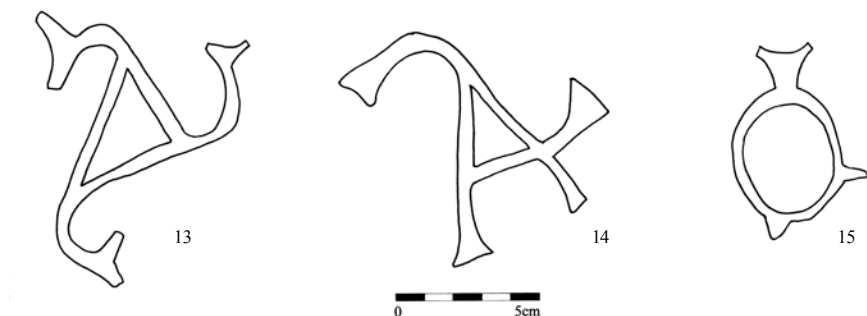
Druhá kategória (obr. 4) pozostáva z veľkých značiek na opracovaných kamenných kvádroch v soklovej časti severozápadného oporného piliera (č. 13, 14). Ich veľkosť sa pohybuje okolo 9 až 10 cm. Trošku menšia, no nie úplne čitateľná je značka č. 15 na kamennom kvádri juhovýchodného oporného piliera, ktorej veľkosť sa pohybuje okolo 7 cm. Isté podobnosti vykazuje so značkou v klenbe lode Dómu sv. Martina v Bratislave (tab. 1). Zaujímavý je kváder so značkou č. 14, na ktorom sa našla aj otázna menšia značka č. 11. Nie je úplne zrejmé, či bol tento blok označený dvomi značkami, alebo je menšia iba nedokončenou autorskou značkou. Nezvykle veľká značka sa našla na jednom kvádri na murive predbránia Rybárskej brány, pri ktorej A. Fiala predpokladal, že mohlo ísť o kamenára zodpovedného za celok. Vtedy nebolo nutné menšími označovať jednotlivé kamene. Väčšia značka mohla označovať majstra kamenára. Príklady poznáme aj z Dómu sv. Martina v Bratislave, kde okrem menších značiek na kruhovom schodisku a hornom portáli vo veži je na portáli aplikovaná navyše veľká značka (Fiala 1969, 19; 2001; Rybáriková-Serdahely 1989, 111).

Poslednou, treťou kategóriou (obr. 5) je značka č. 16, nájdená na kameni zamurovanom v severnej stene kaplnky nad soklovou rímsou. Jej veľkosť je okolo 7 cm a tvarovo sa podobá na jednu zo značiek (č. 17) z kamenného článku nájdeného v sekundárnej polohe, v zásype ossária Kaplnky sv. Jakuba (v súčasnosti deponovaný v priestoroch Mestského ústavu ochrany pamiatok Bratislava). Je možné, že aj v murive kaplnky bol zamurovaný článok zo staršej fázy tunajšej stavby, a teda sa jedná o starší typ značky. Spomínaný kamenný článok, pravdepodobne z rebra zdobeného polychrómnou maľbou, nájdený v zásype ossária, bol označený dvomi značkami (č. 17, 18) na miestach dotyku s ďalšou časťou rebra. V zozname A. Piffľa z Devínskej hradnej studne je vo vrstve č. 3 zachytená značka (Piffľ 2007, 203)<sup>3</sup> analogická k druhej značke (č. 18). Značky z devínskej studne boli interpretované ako montážne (Plachá–Hlavicová 2003, 79–80). Na styčných plochách jednotlivých článkov vysekávali kamenári jednoduché značky, ktoré mali uľahčiť osadzovanie kameňov. Takéto príklady máme aj z Bratislavského hradu (Fiala 1969, 18, obr. 4). Vo funkčnej polohe ani jedna zo značiek (č. 16–18) na sekundárne nájdených kamenných článkoch z Kaplnky sv. Jakuba nebola viditeľná, teda nemohla byť viditeľným podpisom kamenára ako pri značkách na sokli či profilovanej rímse. Preto ich zaraďujeme do kategórie montážnych – osadzovacích značiek.

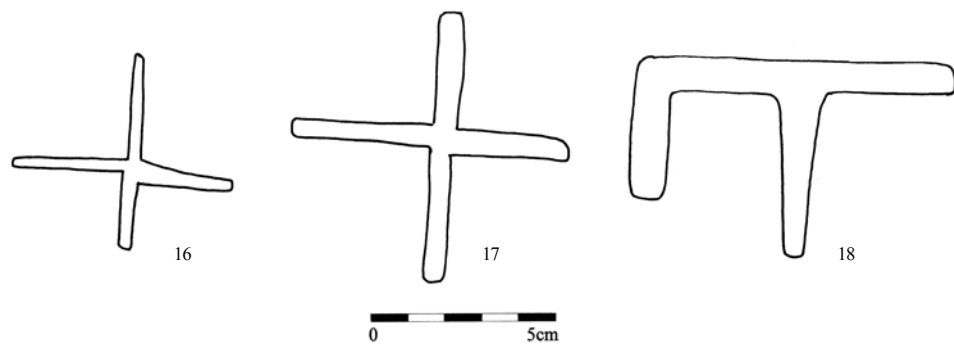
Remeselnícka značka patrila medzi právne nástroje, ktorými bolo možné preukázať vlastníctvo, svoj nárok či záväzok. Bolo možné ju dokonca dediť. Kamenár však na rozdiel od iných remeselníkov používajúcich značky na označovanie svojich výrobkov musel putovať v určitom priestore. Mohol sa dostať do prostredia, kde rovnakú značku používal iný remeselník, čo môže

3 Mätúce je, že neskôr publikovaný súpis značiek z Devínskej hradnej studne (Plachá–Hlavicová 2003, obr. 66, 81) nie je úplne totožný so zoznamom A. Piffľa.





Obr. 4. Bratislava, Kaplnka sv. Jakuba. Kamenárske značky zo sokla, veľké značky č. 13–15. Kresba P. Šimončíčová Koošová.  
Abb. 4. Bratislava, St. Jakobskapelle. Steinmetzzeichen vom Sockel, große Zeichen Nr. 13–15. Zeichnung P. Šimončíčová Koošová.



Obr. 5. Bratislava, Kaplnka sv. Jakuba. Kamenárske značky zo sekundárnych polôh, montážne značky č. 16–18. Kresba P. Šimončíčová Koošová.  
Abb. 5 Bratislava, St. Jakobskapelle. Steinmetzzeichen aus Sekundärlagen, Versatzzeichen Nr. 16–18. Zeichnung P. Šimončíčová Koošová.

byť pri jeho identifikácii mätúce (Masuch 1998, 82–84). Kamenárska značka bola autogramom stredovekého kamenára. S jej rozborom bolo možné odvodiť koreň huty, v ktorej remeselník pôsobil a aké vandrovy vykonal (Baur 1974, VIII; Rybáriková 1984, 31; Rybáriková-Serdahely 1989, 110–111). Systémy stredovekých kamenárskych značiek je možné rozdeliť do troch časových období: rané na prelome 12. a 13. storočia, prechodné okolo roku 1400 a neskoré (16. storočie; Masuch 1998, 86). Románske kamenárske značky zachytené v rôznych častiach strednej Európy často znázorňujú kamenárske nástroje a pomôcky (Kukal–Malina–Malinová–Tesařová 1989, 184).

V Bratislave sa kamenárske značky našli na gotických sakrálnych i svetských stavbách, konkrétne v Dóme sv. Martina, kostoloch rehole klarisiek a františkánov, na Bratislavskom hrade či Rybárskej bráne, tvoriacej súčasť mestských hradieb. Z okolia stredovekej Bratislavy sme zo skúmaného horizontu hľadali analógie na hrade a v kostole v Devíne či priamo v mieste pôsobenia kamenárskej huty vo Viedni, v Katedrále sv. Štefana (Stefansdom). Ich variabilita je však veľmi široká a iba niektoré možno považovať za analógie ku značkám z Kaplnky sv. Jakuba.

V Bratislave a okolí prebiehala v 15. storočí čulá výstavba. Veľká prestavba prebehla na Bratislavskom hrade v období vlády Žigmunda Luxemburského, v 30. rokoch 15. storočia. V tom čase bolo prebudované západné a severné opevnenie s dvomi delovými baštami a postavený bol nový palác. Práce viedol kamenársky majster Konrád z Erlingu, ktorému v roku 1434 podliehali

tri veľké kamenárske huty. To predstavovalo ca 300<sup>4</sup> remeselníkov. Kamenárski tovariši v počte 32 až 40 boli vedení priamo majstrom Konrádom. Ďalší kamenári a lámači kameňa (ca 28–40) pracovali pod dozorom majstra Prokopa. Tesárov v počte šesť až trinásť viedol majster Ján. Do vyššie uvedeného súčtu sú zarátané aj iné profesie podieľajúce sa na stavbe hradu. V jednom týždni tu naraz pracovalo priemerne 100–130, maximálne však 154 remeselníkov, ktorí boli vyplácaní v troch kategóriách s rôznou výškou mzdy. Boli sem povolani kamenári z Bavorska i Budína. Výstavba opevnenia a paláca v Budíne prebiehala v rokoch 1410–1426 a v roku 1432 tam ostalo pracovať už iba málo remeselníkov. Hrubá stavba Bratislavského hradu bola ukončená v roku 1437. Po smrti Žigmunda Luxemburského sa stavebná huta rozpadla, no kamenári našli svoje uplatnenie iných stavbách v meste a okolí (Mencl–Menclová 1936, 66, 69; Fiala 1969, 13–15, 46; Holčík–Štefanovičová 1982, 40–42, 48–49; Horváth–Lehotská–Pleva 1982, 82; Rybáriková 1984, 119; Žáry–Bagin–Rusina–Toranová 1990, 49; Fiala–Semanko 1993, 22; Plachá–Hlavicová 2003, 72; Špiesz 2008, 180). Celkovo bolo na hrade identifikovaných 191 typov kamenárskych značiek. V studni vytesanej do skalného brala v rokoch 1434–1436 identifikoval A. Piffel v roku 1957 na kamenných kvádroch 25 druhov značiek, na základe ktorých predpokladal účasť 22 kamenárov na jej stavbe. Niektoré z nich dokladajú prácu tých istých kamenárov aj na iných častiach hradu (Fiala 1969, 19–25, 43–44; 2008, 40; Piffel 2007, 108–109; Holčík–Štefanovičová 1982, 50; Fiala–Semanko 1993, 22; Havlík–Sabadošová 2012, 172).

Prestavba farského Kostola sv. Martina (dnes Dóm sv. Martina)<sup>5</sup> prebiehala v prvej polovici 15. storočia. Za jej začiatok možno považovať rok 1411, kedy boli vyhlásené odpustky za príspevok na výstavbu kostola. Práce však mohli byť prerušované kvôli ohrozeniu mesta husitmi. Podnetom na prestavbu boli časté návštevy Žigmunda Luxemburského v Bratislave, počas ktorých sa zúčastňoval omši. Farský Kostol sv. Martina bol najbližšie, po ceste z hradu. V tomto mieste pristavili k boku svätomartinskej veže kráľovskú kaplnku, zasvätenú neskôr sv. Jozefovi. Využívala ju aj vdova po českom kráľovi Václavovi IV., Žofia, ktorá prežila posledné roky svojho života v opatere rehole klarisiek v Bratislave (1423–1428). Je možné, že s ňou prišli aj českí kamenári, ktorí pracovali na objednávky bratislavskej kapituly a mesta. Počas prestavby hradu sa na stavbe farského Kostola sv. Martina v poslednom desaťročí vlády Žigmunda Luxemburského mohli zúčastniť remeselníci povolani z Budína a snáď aj z Košíc. Práce završila výstavba trojloďového chrámu zaklenutého v roku 1452, kedy bol kostol opätovne vysvätený. Analógie ku našim značkám (č. 7, 8, 12, 15) máme z klenby lode stavanej v rokoch 1435–1452 a z veže sčasti datovanej svojím vznikom do rokov 1423–1440. Na výstavbe cisárskej kaplnky a podvežia sa zúčastňovali kamenári z hradnej huty pod vedením Konráda z Erlingu (Mencl–Menclová 1936, 64; Horváth–Lehotská–Pleva 1982, 88–89; Rybáriková 1984, 34, 76, 104; Rybáriková–Serdahely 1989, 109; Žáry–Bagin–Rusina–Toranová 1990, 36–38, 45–47, 49, 52, 60; Špiesz 2008, 109–110). Výstavba františkánskeho kostola bola ukončená na prelome 13. a 14. storočia. V rokoch 1410–1420 bola naň z južnej strany lode pristavená šesťboká vežička. K opravám a prestavbe františkánskeho kláštora došlo po požiari 6. júla 1439. Vysviacka nového kláštora nasledovala až v decembri 1455. Ďalší požiar zasiahol kostol aj kláštor v roku 1480, po ňom v závere 15. storočia mnohí bratislavskí mešťania venovali v testamentoch peniaze na obnovu oboch budov (Mencl–Menclová 1936, 9, 74; Horváth–Lehotská–Pleva 1982, 86; Rybáriková 1984, 111; Špiesz 2008, 111). Výstavba kostola klarisiek začala na prelome 13. a 14. storočia. V druhej polovici 14. storočia bol kostol zaklenutý a rozšírilo sa presbytérium. Podobne ako vo františkánskom, i v klariskom kostole okolo roku 1400 osadili na juhozápadné nárožie lode gotickú päťbokú vežičku. K prestavbám došlo po požiari v roku 1515 (Horváth–Lehotská–Pleva 1982, 86; Rybáriková 1984, 116; Špiesz 2008, 111). V 15. storočí sa opravoval aj dnes už zaniknutý farský Kostol sv. Michala (Špiesz 2008, 113).

4 V. Plachá a J. Hlavicová uvádzajú 90 až 100 remeselníkov (Plachá–Hlavicová 2003, 72). A. Špiesz ujasňuje tieto počty nasledovne – v roku 1434 na hrade pracovalo 112 kamenárov a murárov a ďalších 163 pomocných robotníkov. Na čele stál stavebný majster s tromi palierni, pričom za kamenárske práce bol zodpovedný český majster Prokop (Špiesz 2008, 180).

5 Pri popisovaní súčasného stavu používame termín Dóm sv. Martina, no v prípade historických reálií vzťahujúcich sa k 15. storočiu nebol tento kostol biskupským sídlom, a teda ho nemôžeme takto označovať. Plnil funkciu kapitúlskeho a mestského farského kostola. Z tohto dôvodu sa nám zdá správnejšie používať termín Kostol sv. Martina.

Pravdepodobne po roku 1436 došlo aj k prestavbe v tesnej blízkosti Kaplnky sv. Jakuba, v tunajšom farskom Kostole sv. Vavrinca. Bratislava mala v tom čase tri farské kostoly – sv. Martina, sv. Vavrinca a sv. Michala. V 15. storočí vďaka štedrosti farníkov a bratislavských mešťanov bol Kostol sv. Vavrinca vystavaný do účtyhodných rozmerov s desiatimi kaplnkami a vežou s tromi zvonmi. Bol veľmi navštevovaným a jeho spevácky zbor sa postupne rozrástol z dvanástich na dvadsať štyri členov. Farári zo sv. Vavrinca boli členmi bratislavskej kapituly a do funkcie ich dosadzovala mestská rada. Pôsobili aj ako kurátori arcibiskupského desiatku (Mencl 1935, 465–466; Mencl–Menclová 1936, 74; Špiesz 2008, 112). Význam predmestí Bratislavy potvrdzuje odpis mestského privilégia Ondreja III., ktorý dal vyhotoviť Karol Róbert v roku 1313. Od pôvodného textu z roku 1291 sa líši len minimálne. V štyroch prípadoch doplnil pisár k „mestu“ aj „predmestia“. Z toho vyplýva, že kráľovské privilégium platilo rovnako *in eadem civitate vel in suburbio ipsius civitatis*. Už v pôvodnom privilégiu z roku 1291 sa uvádza, že ktokoľvek z hostí sa usadí na predmestí, má užívať rovnaké práva ako mešťania (Mencl–Menclová 1936, 21; Horváth 1991, 11–12).

Výstavba a opevňovanie mesta i hradu boli od roku 1423 podnietené blízkosťou husitského nebezpečenstva a zintenzívnili sa od januára 1428, kedy husiti stáli pred Bratislavou. Nevyhnutne sa opravovali škody spôsobené bojmi, no zároveň sa mesto pripravovalo aj na ďalšie potenciálne nebezpečenstvo. V 15. storočí posilnili obranu Laurinskej a Michalskej brány o barbakanu. V tomto období vraj vzrástla nedôvera k českým remeselníkom a robotníkom pracujúcim na opevňovacích prácach. Domáci v nich videli možné ohrozenie. K vylepšovaniu opevnenia povzbudzoval aj kráľ Žigmund (Mencl–Menclová 1936, 58, 64–65; Fiala 1969, 10–11; Horváth–Lehotská–Pleva 1982, 53, 55, 85). Pri výskume Rybárskej brány bol na sokli na južnom čelnom múre zachytený rad opracovaných kvádrov s okosením. Na výstavbu použili lietavské vápence z lomov v Devínskej Novej Vsi. Na jednom z nich sa našla vyššie spomínaná väčšia kamenárska značka (Musilová 2011, 23–24).

Prestavba hradu Devín v 15. storočí bola realizovaná kamenármi pracujúcimi na stavbách v Bratislave. Týkala sa palácovej stavby vybudovanej pánmi z Gary a horného hradu. Pohyb kamenárov dokladajú kamenárske značky na Bratislavskom hrade a v Dóme sv. Martina. Analógie ku devínskym kamenárskym značkám sa našli aj v kráľovskom paláci v Budíne či v Dóme sv. Alžbety v Košiciach (Plachá–Hlavicová 2003, 72, 75, 78–79). Z publikovaných sme zohodu so značkami z Kaplnky sv. Jakuba však nenašli. Netypické značky boli nájdené v studni na nádvorí stredného hradu. Prvý raz ich spracoval vo výskumnej správe v roku 1971 A. Piffel (2007, 200, 202–204; Pohaničová 2008, 29), neskôr ich publikovali V. Plachá a J. Hlavicová (2003, obr. 66, 81). Studňa bola vybudovaná za Garayovcov. Našlo sa v nej 24 typov značiek v celkovom počte 772. Zväčša sa v jednom rade vyskytuje len jeden typ značky, no v niektorých boli aj tri typy. Uvažuje sa o tom, že tieto značky mohli byť montážnymi, keďže sú jednoduchšie a sú úplne odlišné od značiek na architektonických článkoch hradu (Plachá–Hlavicová 2003, 79–80). Zaujímavým je nález depotu kamenných gúľ s priemerom 180 mm, opatrených jednoduchou kamenárskou značkou v tvare kríža (Plachá–Hlavicová 2003, 69). Prvá zmienka o kostole v podhradskej osade Devín pochádza z roku 1307, pričom sa jej počiatkykladú už do 12. storočia. V prvej polovici 15. storočia patrilo mestečko Devín i hrad Garayovcom, ktorí dostali niekdajší kráľovský majetok priamo od Žigmunda Luxemburského. Manželkou Mikuláša Garaya bola dcéra Hermana z Celje, Anna. V druhej polovici 15. storočia sa majiteľmi Devína stali grófi zo Sv. Jura a Pezinka. Majitelia panstva v priebehu 15. storočia pristavovali ku kostolu v obci svoje pohrebne kaplnky. Pri obnove boli zachytené aj kamenárske značky, ktoré sa však nezhodujú so skúmanými z Kaplnky sv. Jakuba v Bratislave (Johanidesová 1974, 7, 10–11; Plachá–Hlavicová 2003, 55, 65).

Prepojenie bratislavských kamenárov na Viedeň dokladajú analógie značiek v Katedrále sv. Štefana (Stefansdom). Najstaršie, no zriedkavé značky z tohto kostola sú datované do neskororománskeho obdobia (Horváth–Lehotská–Pleva 1982, 87–88; Rybáriková 1984, 138–139).

## Kamenári v Bratislave 15. storočia (tab. 2, 3)

V ranom stredoveku sa kamenári venovali predovšetkým výrobe žarnovov, osličiek a brúsikov. Stavební kamenári sa formovali ako dvorskí, no potulní remeselníci. V 9. storočí je viditeľný cieľavedomý výber stavebného materiálu a profesionálne postupy v dielňach pôsobiacich na hradiskách (Špiesz 1983, 19–20). Pracovnou náplňou kamenárov bolo od vrcholného stredoveku vytesávanie a osadzovanie kamenných blokov do miesta brán, dverí, okien a schodov. Okrem toho vyrábali aj kamenné gule a guľky do ručníc, hákovnice a diel. Často sa spájali s murármi, ktorí boli najdôležitejším stavebným remeslom. Spolu s nimi vytvárali na sklonku stredoveku spoločné cechy (Špiesz 1972, 273, 284; Krajčovičová 1972, 221; Rybáriková 1984, 24; Segeš 2010, 131–132). Predchodcami cechov murárov a kamenárov boli stavebné huty, ktoré sa v priebehu 12. storočia vyvinuli z kláštorných stavebných hút. Spočiatku pôsobili pri kapitulách, no popri „slobodných“ hutách sa v stredovekých mestách zdôrazňoval význam cechov (Ržiha 1989, 8–9, 11; Krajčovičová 1972, 218; Baur 1974, VII; Rybáriková 1984, 25). Členovia stavebných hút neboli viazaní na mestské cechy, ani na konkrétne miesto. Mali zvláštne privilégiá, potvrdzované a rozširované panovníkom. Huta si svoje vnútorné spory riešila vo svojom kruhu (Plachá–Hlavicová 2003, 70–71). Ich rozkvet nastal v období gotiky, kedy sa pri stavbe veľkých katedrál zhromažďovali stavební špecialisti. Organizačne sa sformovali do dielenských spoločenstiev – hút (Legner 1978, 58; Binding 2000, 61). V Bratislave vznikla stavebná huta v 30. rokoch 15. storočia v súvislosti s prestavbou hradného paláca. Vtedy sem na pozvanie Žigmunda Luxemburského prichádzali odborníci z Čiech, Rakúska a Bavorska, no stavebných prác sa zúčastňovali aj domáci remeselníci (Krajčovičová 1972, 218).

Stavebné huty sa riadili presnými pravidlami, ktoré určovali pracovný čas, kompetencie a mzdy (Legner 1978, 58). Kým kamenár dosiahol najvyšší stupeň kvality, musel prejsť v Meisene, Čechách a Sliezsku štvor- a v ostatných častiach Európy až päťročným učením ako učeň. Päťročné učenie je zachytené aj v štatúte bratislavských kamenárov a murárov z roku 1552. Následne mal rozšíriť svoje vedomosti ako tovariš. Po vyučení dostal nový tovariš svoju značku, ktorá bola odovedená od koreňa huty. Počas povinných vandroviek sa ňou preukazoval, aby bol prijatý pod ochranu domácej stavebnej huty. Do huty mohol byť prijatý najskôr po ročnej vandrovke. Pri prijímaní medzi majstrov musel dokázať svoje zručnosti a splniť ďalšie podmienky. Stavebné huty boli nadregionálne organizované. Kamenári z nemeckých hút neputovali len v nemeckom prostredí, ale v neskororománskom období sa zúčastňovali výstavby francúzskych katedrál, v období gotiky počas vandroviek navštevovali Čechy a Poľsko. Predstaveným tova-

Rok	Typ dokumentu	Kamenári	Murári	Poznámka	Literatúra
1434/1435	daňový súpis	4	4		Kováts 1900, 56–80; Horváth–Lehotská–Pleva 1982, 65; Rybáriková 1984, 7
1434	prestavba hradu – stavebný denník	122 kamenárov a murárov + 163 pomocných robotníkov		pod vedením Konráda z Erlingu, 3 palieri	Špiesz 2008, 180
1439	pozemková kniha	4	4		Krajčovičová 1972, 219; Rybáriková 1984, 8; Segeš 2010, 132
1452/1453	daňový súpis	0/1	6		Krajčovičová 1972, 219; Rybáriková 1984, 8; Segeš 2010, 25–26
1486	kvitancia	2			Krajčovičová 1972, 224; Rybáriková 1984, 10
1488	testament		2		Rybáriková 1984, 9
1498	pozemková kniha	1			Rybáriková 1984, 23
1503/1504	daňový súpis	1	7		Krajčovičová 1972, 219; Rybáriková 1984, 8
1524	pozemková kniha	1			Rybáriková 1984, 23

Tab. 2. Počty kamenárov zachytené v písomných prameňoch z 15. storočia v Bratislave.

Tab. 2. Anzahl der in den schriftlichen Quellen des 15. Jahrhunderts in Bratislava erfassten Steinmetze.

Rok	Kamenári	Murári	Poznámka	Literatúra
1379?	Fridel Steinprecher		lámač kameňa pri veži Lugisland	Krajčovičová 1972, 220
1382		Bernard		Špiesz 1972, 218; Rybáriková 1984, 8
1434/1435	Jeronimus		? kamenár	Kováts 1900, 64
1434/1435	Lapicida Chunrad		kamenársky majster Konrád	Kováts 1900, 66; Fiala 1969, 15
1434/1435	Parlir Chunz		palier	Kováts 1900, 69
1434/1435	Stainmetz Emerich			Kováts 1900, 77
1434/1435		Mawrer Chunz		Kováts 1900, 67
1434/1435		Mawrer Lienhart		Kováts 1900, 67
1434/1435		Schokkl Jorig		Kováts 1900, 74
1434/1435		Tanner Philip		Kováts 1900, 77
1434	Konrád Lichtenfels z Erlingu		kamenársky majster, prestavba Bratislavského hradu a Dómu sv. Martina; vo výdavkoch mesta 1434–1436	Fiala 1969, 15; Holčík–Štefanovičová 1982, 48; Horváth–Lhotská–Pleva 1982, 90; Plachá–Hlavicová 2003, 72
1434	Prokop			Holčík–Štefanovičová 1982, 48
1439	Emmerich Steinmetz		kameňolom na Vydríci	Krajčovičová 1972, 219–220; Rybáriková 1984, 8; Segeš 2010, 132
1439	Lorentz Steinmetz			Krajčovičová 1972, 219; Rybáriková 1984, 8; Segeš 2010, 132
1439	Pärtl Steinmetz			Krajčovičová 1972, 219; Rybáriková 1984, 8; Segeš 2010, 132
1439	Ulrich Steinperger		Steinmetz / Steinperger	Krajčovičová 1972, 219; Rybáriková 1984, 8; Segeš 2010, 132
1439		Hans Mawrer		Krajčovičová 1972, 219; Rybáriková 1984, 8
1439		Nycolae Mawrer		Krajčovičová 1972, 219; Rybáriková 1984, 8
1439		Brendl Mawrer		Krajčovičová 1972, 219; Rybáriková 1984, 8
1439		Lienhart Mawrer		Krajčovičová 1972, 219; Rybáriková 1984, 8
1440–1452	Henrich Stengel		majster, viedol práce na Dóme sv. Martina	Horváth–Lhotská–Pleva 1982, 89
1444	2 lámači kameňa		kameňolom pod Kostolom sv. Martina	Krajčovičová 1972, 220; Rybáriková 1984, 23
1486	cechmajster Paul			Krajčovičová 1972, 224; Rybáriková 1984, 10
1486	majster Siebenbürger			Krajčovičová 1972, 224; Rybáriková 1984, 10
1486	Hans Rorweg / Rorbekh		testament	Krajčovičová 1972, 223; Segeš 2010, 132–133
1487		Paul Plueml	zhotovil lešenie a okožoval mestské múry – hradby	Krajčovičová 1972, 223
1488		Wolfgang, majster	testament, daroval 2 zlaté kamenárskemu cechu	Krajčovičová 1972, 223; Rybáriková 1984, 9; Segeš 2010, 210
1488		Paul Plueml		Krajčovičová 1972, 223; Rybáriková 1984, 9; Segeš 2010, 210
1496		Paul Plueml	kameňolom Seelendorf a pred Vydrickou bránou, spravovanie mestských hradieb	Krajčovičová 1972, 220–221; Rybáriková 1984, 23
1498	Rössler		lámač kameňa, kameňolom na Vydríci	Krajčovičová 1972, 220; Rybáriková 1984, 23
1505–1507	majster Ulrich s tovarišmi		kameňolom v mestskej priekope pod Kostolom sv. Martina	Krajčovičová 1972, 220; Rybáriková 1984, 23
1524	Matej Pogner		kameňolom na Vydríci	Krajčovičová 1972, 220; Rybáriková 1984, 23

Tab. 3. Kamenári pracujúci v 15. storočí v Bratislave.

Tab. 3. Im 15. Jahrhundert in Bratislava tätige Steinmetze.

rišov bol palier, ktorý zastupoval majstra. Pri povýšení na majstra bola značka ďalej rozvinutá a slúžila ako jeho podpis na murive stavby. Majster sa mohol stať vedúcim huty či stavby. Iba on mal právo vykonávať remeslo vo vlastnej réžii, zamestnávať tovarišov a vychovávať učňov (Špiesz 1972, 17–18; 1983, 25–26; Baur 1974, 17, VII–VIII; Legner 1978, 60; Rybáriková 1984, 27, 31; Ržiha 1989, 12; Plachá–Hlavicová 2003, 70; Segeš 2010, 18, 134). Medzi remeselníkmi pracujúcimi s kameňom sa rozlišovali tri kategórie: murári, kamenári a lámači kameňa v kameňolomoch (Binding 2000, 61).

Najstarší poriadok hút z roku 1469 uvádza štyri huty s ich okruhmi pôsobnosti – Strassburg, Viedeň, Bern a Kolín. Majstrovi Lorentzovi Spanning, hlavnému majstrovi stavby v Katedrále sv. Štefana vo Viedni, prislúchajú oblasti Lambach, Štajersko, Merckhusen, Uhorsko a regióny od Dunaja nadol (Ržiha 1989, 14). V prvej polovici 15. storočia mala v našom prostredí silný vplyv pražská kamenárska huta, ktorej kamenári hľadali po smrti Václava IV. uplatnenie aj v Uhorsku, pod ochranou Žigmunda Luxemburského. Z karlovskej Prahy čerpala inšpiráciu i stavebná huta vo Viedni. Vymedzenie pôsobnosti Viedne v roku 1514 sa spomína v poriadku Regensburskej stavebnej huty na oblasť od Viedne po Dunaji smerom nadol, t. j. aj na územie Uhorska. Dokladom kontaktov je zhoda kamenárskych značiek v Katedrále sv. Štefana vo Viedni, na Bratislavskom hrade či v Dóme sv. Martina v Bratislave. Tento stav potvrdilo v rovnakom roku aj bazilejské zasadanie európskych hút, ktoré stanovilo výlučné a nadradené postavenie viedenskej huty v stredoeurópskom priestore. Uhorsko spadalo do jej kompetenčného okruhu (Baur 1974, VIII; Ržiha 1989, 12; Žáry–Bagin–Rusina–Toranová 1990, 39; Plachá–Hlavicová 2003, 71).

Za vlády Žigmunda Luxemburského nastal v Bratislave čulý stavebný ruch podnietený priamo záujmami panovníka. Na hrade fungovala kamenárska huta, ktorá sa podieľala nielen na výstavbe hradu, ale aj na prestavbe farského Kostola sv. Martina v podhradskom meste. Viedol ju majster Konrád Lichtenfels z Erlingu a na jeho práci boli viditeľné vplyvy parléřovskej dielne i budínskej stavebnej huty. Dvorská huta bola spravovaná kráľovským vrchným úradom a mala aj svojho pisára. V 30. rokoch 15. storočia mala až trojnásobne viac zamestnancov ako viedenská. Podriadenosť Viedni však dokladá fakt, že viedenski majstri takmer celé 15. storočie rozhodovali o obsadení postu vedúceho majstra v Bratislave. Táto huta sa zameriavala hlavne na výstavbu svetských stavieb v meste a možno jej pripísať účasť na prestavbe Vydricekej brány, niektorých meštianskych domov, mestskej fary na Kapitulskej ulici či výstavbe radnice (Mencl–Menclová 1936, 60, 70–74; Fiala 1969, 15; Horváth–Lehotská–Pleva 1982, 90; Žáry–Bagin–Rusina–Toranová 1990, 59, 64). Viedenský základ mala spomínaná huta pri farskom Kostole sv. Martina, ktorej východiskom bola Katedrála sv. Štefana vo Viedni. Jej špecializáciou bola stavba sakrálnych stavieb. Okrem nich mohla v Bratislave fungovať i staršia huta, ktorá pracovala na výstavbe kostola klarisiek a františkánov, t. j. na prelome 14. a 15. storočia (Mencl–Menclová 1936, 62, 64, 70).

V tabuľke 2 a 3 uvádzame v prehľadoch počty a mená kamenárov a murárov pracujúcich v 15. storočí v Bratislave. Najstarší záznam o murároch pochádza z roku 1382 (Krajčovičová 1972, 218). Podľa archívnych správ v 15. storočí pracovalo v meste priemerne sedem až osem kamenárov a murárov. Je nutné si uvedomiť, že v dokumentoch ako mestské knihy uvedený počet predstavuje počet majstrov pracujúcich v meste, ktorí mohli zamestnávať ďalších tovarišov a učňov, teda reálny počet remeselníkov s touto špecializáciou v meste bol vyšší. Remeselníci v našich mestách patrili medzi stredné vrstvy meštianstva. To potvrdzuje aj zdanenie kamenárov a murárov v Bratislave v daňovom roku 1452/1453 na 1 až 5 zlatých (Krajčovičová 1972, 219; Špiesz 1972, 17; Rybáriková 1984, 8). Je nutné však povedať, že v roku 1435 zaplatil kamenársky majster Konrád pracujúci na hrade víny desiatok 87 okovov. Bol v poradí tretí najvyšší platca tejto dane, teda vinice, ktoré vlastnil, museli byť rozsiahle. Patril k majetným z vyššie postavených obyvateľov (Horváth–Lehotská–Pleva 1982, 72). V komorskej knihe Bratislavy z roku 1442 je medzi výdavkami mesta zachytený výdavok na službu – stavbu mosta – z 1. 9. 1442 pre majstra Jána 10 zlatých florénov (Jurányi 2012, 39). Okrem neho sa spomína aj vyplatenie majstra

Imricha s tovarišmi, lámačov kameňa a murárov pri Starom tábore v celkovej sume 20 libier<sup>6</sup> a 4 denáre (Jurányi 2012, 50).

Najstaršia doložená písomnosť kamenárskeho cechu pochádza z roku 1486, kedy bola potvrdená kvitancia, potvrdenie o prebratí troch zlatých od bratislavského mešana a prisázného Petra Creuczsa, čím bola splatená pôžička vyššie uvedeného cechu. Sumu prebrali cechmajster Paul Steinmetz a majster Peter Siebenbürger, ktorí potvrdili listinu svojimi prsteňovými pečatami (Krajčovičová 1972, 224; Rybáriková 1984, 10). V roku 1486 vydalo mesto predpis, ktorý stanovil mzdu pre murárov a kamenárov a zakazoval zamestnávať mimobratislavských remeselníkov (Horváth–Lehotská–Pleva 1982, 66).

Zmienky o kamenárskom cechu nachádzame aj v testamentoch bratislavských mešťanov. Príkladom je testament Hansa Rorwegka / Rorbekha (28. 4. 1486), v ktorom menovaný odkázal kamenárskemu cechu 5 talentov (denárov), t. j. 12 uhorských zlatých (Krajčovičová 1972, 223; Rybáriková 1984, 9; Segeš 2010, 132–133). Murár Wolfgang v roku 1488 daroval cechu kamenárov 2 zlaté a pri spisovaní testamentu bol prítomný aj iný murár, Paul Plueml (Krajčovičová 1972, 223; Rybáriková 1984, 9).

Už v 40. rokoch 15. storočia žiadali tesárski a murárski tovariši vyššie mzdy (Horváth–Lehotská–Pleva 1982, 63). V roku 1497 mesto upravilo mzdy pre murárov a kamenárov. V lete bola stanovená denná mzda pre majstrov na 24 denárov, pre tovarišov na 20 denárov a v zime boli majstri platení 20 denármi na deň a tovariši 16 (Krajčovičová 1972, 223; Rybáriková 1984, 9–10). O pár rokov neskôr, v roku 1512, mesto opäť stanovilo výšku mzdy pre murárov a tesárov a to tak, že majstri v lete dostávali 9 grajciarov a tovariši 8 grajciarov. V zime bola denná mzda majstra 8 grajciarov a tovariša 7 grajciarov. V prípade, že mali zabezpečenú stravu, raňajky a olovrant, mzda bola nižšia. V zime to bolo 6 grajciarov na deň pre majstra a 5 pre tovariša (Krajčovičová 1972, 223–224; Rybáriková 1984, 10).

V našom prostredí sa presadil v Európe najrozšírenejší typ cechovníctva, nemecké, ktorý so sebou prinášali kolonisti z uvedených regiónov. Jeho charakteristickou črtou bolo povinné členstvo v nich pre všetkých majstrov. Prvé cechy u nás sa formovali ako bratrstvá jednotlivých svätcov (Špiesz 1972, 33–34). Prvý štatút kamenárskeho cechu, ktorý spájal kamenárov a murárov (*Steinmetzen und Mauer*), udelila mestská rada v Bratislave 7. februára 1552. Bol spísaný hlavne kvôli nezhodám medzi domácimi a talianskymi remeselníkmi (Krajčovičová 1972, 225; Špiesz 1978, 23; Rybáriková 1984, 10–11).

V druhej polovici 15. storočia sa v mestských knihách vyskytujú výdavky na lámačov kameňa a ich pomocníkov. Kameňolomy zvyšovali príjmy mesta (Krajčovičová 1972, 220). V stredovekej Bratislave a jej okolí existovalo niekoľko kameňolomov. Najstarší bol na hradnom vrchu, pod vežou Lugisland. Prvá zmienka o ňom je z roku 1379 a ťažilo sa v ňom do roku 1550. Druhý kameňolom fungoval pri Vodnej veži (v prameňoch uvádzaný aj ako na Vydrici), ktorý sa spomína od roku 1439 do prvej polovice 16. storočia. Je však možné, že bol otvorený v období výstavby Vodnej veže, teda v roku 1294. Tretím miestom ťažby kameňa bola mestská priekopa pod Kostolom sv. Martina. V kameňolome sa pracovalo v 15. aj 16. storočí. Aj on mohol byť otvorený skôr, v čase úprav priekopy pred západnou fasádou farského Kostola sv. Martina (1401). Zmienky o kameňolome v Selendorfe (Horná Mlynská Dolina) pochádzajú z konca 15. storočia. Okrem uvedených fungovali aj kameňolomy v lokalite Feundberg (Hlboká cesta) a v Lamači (Fiala 1969, 16–17; Krajčovičová 1972, 220–221; Rybáriková 1984, 23; Horváth 1990, 257). V spomínaných kameňolomoch sa ťažila žula na stavebný lomový kameň. Okrem nich sa v stredoveku ťažil kameň aj v areáli Bratislavského hradu, no pravdepodobne len pre potreby výstavby na hradnom kopci.

Pri kameňolomoch fungovali kamenárske huty (Krajčovičová 1972, 221; Rybáriková 1984, 24). Jedna z nich sa spomína oproti Kostolu sv. Martina v roku 1440 a druhá pri Kostole sv. Michala v roku 1456 (Krajčovičová 1972, 221; Rybáriková 1984, 24).

<sup>6</sup> 1 libra = 240 denárov (Jurányi 2012, 56).

V románskom období používali stavitelia hlavne miestny kameň, no dekoratívne prvky vyrábali z mäkkších vápencov, pieskocov alebo mramorov. Tým, že sa v gotike začali stavby zvyšovať, bolo potrebné dobre poznať vlastnosti kameňa, jeho pevnosť, pružnosť i nosnosť. Preferované boli naďalej blízke zdroje alebo zakladanie stavieb priamo na skalu (Kukal–Malina–Malinová–Tesařová 1989, 188, 190–191). V českom kráľovstve bol kameňom vrcholnej gotiky pieskovec, na našom území sa na stavbu používali predovšetkým miestne zdroje (Kužvart 1990, 178–179). V stredovekej Bratislave sa okrem tunajšieho kameňa používal aj dovezený. V archívnych materiáloch je zachytený dovoz tvrdšej žuly z rakúskych regiónov na priečelia domov. Domáci kameň bolo možné použiť na základy, reguláciu dunajského nábrežia a hrádze, dláždenie ulíc i námestí. Rozdrobená žula zmiešaná s vápnom sa používala na výstavbu hradiieb. Na dláždenie mesta boli pozývaní kamenári z Viedne alebo Šopronu. Až v roku 1496 zamestnalo mesto svojich dláždičov s týždennou mzdou jeden dukát. Keďže išlo o pomerne veľkú sumu, je pravdepodobné, že z nej boli vyplácané aj mzdy pomocníkov a náklady na materiál. Z obdobia prestavby bratislavského hradu za vlády Žigmunda Luxemburského sa zachoval stavebný denník, v ktorom sa spomína kúpa kameňa v Mannsdorfe. Z tohto kameňolomu dodávali do Bratislavy vápencové bloky, ktoré priamo tam chodil vyberať a kupovať sám majster Konrád, zodpovedný za prestavbu hradu. Archívne pramene rovnako dokladajú dovoz a platbu za kameň z Hainburgu. V rokoch 1496 a 1503 zaplatilo mesto majstrovi Osvaldovi za konzoly a kvádrový kameň 29 zlatých a 4 šilingy (Fiala 1969, 17; Krajčovičová 1972, 221; Horváth–Lehotská–Pleva 1982, 66; Rybáriková 1984, 23–24; Špiesz 2008, 103–104).

V kameňolomoch pripravovali lámači a nádenníci materiál do tvaru kvádrov, ktoré sa ako polotovar prepravovali ďalej na miesto stavby. Okrem toho tu vyhotovovali bosované kamene a snád' aj rímsy a časti oblúčkového vlysu, teda skôr častí, pri ktorých sa nekládol dôraz na presnosť (Fiala 1969, 17).

### **Petrografické vyhodnotenie vzoriek z Kaplnky sv. Jakuba v Bratislave**

Na spracovanie bolo odobraných päť vzoriek pochádzajúcich z Kaplnky sv. Jakuba v Bratislave. Horniny múrov a kamenných článkov boli zdokumentované fotograficky. Vzorky boli opísané z makroskopického pozorovania a pomocou lupy zväčšujúcej 30×. Zo vzoriek boli vyhotovené výbrusy na mikroskopickú analýzu. Na základe petrografie boli dané horniny zaradené do geologickej jednotky, v ktorej pravdepodobne vznikali. Na základe nich a analógie s inými pamiatkami bol vytypovaný pravdepodobný zdroj kamenného materiálu. Skúmaný bol i spôsob opracovania povrchu kamenárskych výrobkov.

#### ***Vzorka č. 1 – Slabo opracovaný kamenný blok, 13. storočie (obr. 6a)***

Hornina je na prvý pohľad žula, ktorá sa kvôli tvrdosti a krehkosti nedá dobre opracovávať. Žulový blok má dĺžku ca 50 cm. V mikroskope vidno, že hornina je strednozrnná, zložená z kremeňa (46%), draselných živcov (40%), ktoré sú čiastočne sericitizované a kaolinizované. Z draselných živcov sa dali identifikovať ortoklas, málo výrazný pertit a mikroklín. V hornine sú aj plagioklasy (10%) a ich špeciálny typ myrmekit. Zvyšok (4%) predstavujú sludy (biotit a muskovit) a iné minerály. Na základe zloženia môžeme horninu nazvať syenogranit. Podľa prítomnosti aplitovej štruktúry a malej veľkosti zrn horninu môžeme pomenovať ako žilný ekvivalent granitu, čiže aplit. Podobné horniny sa nachádzajú na hradnom vrchu a všetkých vyvýšených miestach v Starom meste.

#### ***Vzorka č. 2 – Kamenný článok, 13. storočie***

Článok dlhý ca 25 cm vyzerá byť na prvý pohľad vytesaný z pieskovca. Vzorka je zložená zo strednozrnného (až jemnozrnného) pieskovca s maximálnymi zrnami do 1, ojedinele 6 mm. V mikroskope vidno, že hornina je zložená zo štyroch druhov čiastočiek: fosílie (21%), karbonáty (13%), siliciklastické zrná (7%) a intraklasty či agregáty zrn (7%). Medzi zrnami je kalcitový



tmel (33%), ktorý môže byť čiastočne z rekryštalizovaných fosílií alebo karbonátov, základná hmota (11%), čo môže byť čiastočne organická sieť a póry (8%).

Z fosílií sú najviac zastúpené červené riasy, menej echinodermáta (úlomky ježoviek), organické obaly zŕn, foraminifery (dierkavce), machovky a rúrky červov. Vo výbruse je hodne karbonátov, najviac sparitov (dolomity, rekryštalizované vápence, aj usmernené). Ďalšou zložkou horniny sú siliciklastické zrná ako sú porfyroidy a kremenné zrná. Na základe zloženia môžeme horninu nazvať hybridným pieskovcom (Zuffa 1980). Geologicky je to typ litavského vápenca bádenského veku (Baráth et al. 1994). Podobný sa nachádza v okolí Devína. Najpravdepodobnejšou lokalitou je veľký historický kameňolom na JZ svahu Devinskej Kobyly. Zložením podobné horniny sa používali v 13. až 15. storočí v Bratislave a Devíne, napr. na Bratislavskom hrade, Katedrále sv. Martina alebo v Devinskom kostole.

### ***Vzorka č. 3 – Kamenný článok z vrchnej rímsy, 15. storočie (obr. 6b)***

Vzorka je zložená z jemnozrnného až strednozrnného pieskovca s maximálnymi zrnami do 1, ojedinele 2 mm. V mikroskope vidno, že hornina je zložená zo štyroch druhov čiastočiek: fosílie (28%), siliciklastické zrná (17%), karbonáty (9%) a intraklasty či agregáty zŕn (3%). Medzi zrnami je kalcitový tmel (14%), základná hmota (25%), ktorá môže byť čiastočne z rias a póry (4%).

Z fosílií sú najviac zastúpené červené riasy, organické obaly zŕn a echinodermáta. Vo výbruse je hodne siliciklastických zŕn, ako sú kremenné zrná, porfyroidy a bridlice. Z karbonátov je najviac sparitov (dolomity, rekryštalizované vápence, aj usmernené). Na základe zloženia môžeme horninu nazvať hybridným pieskovcom. Geologicky je to typ litavského vápenca bádenského veku. Lokalizácia pôvodu kameňa je podobná ako u predošlej vzorky.

### ***Vzorka č. 4 – Dlhý kamenný článok, 13. storočie (obr. 6c)***

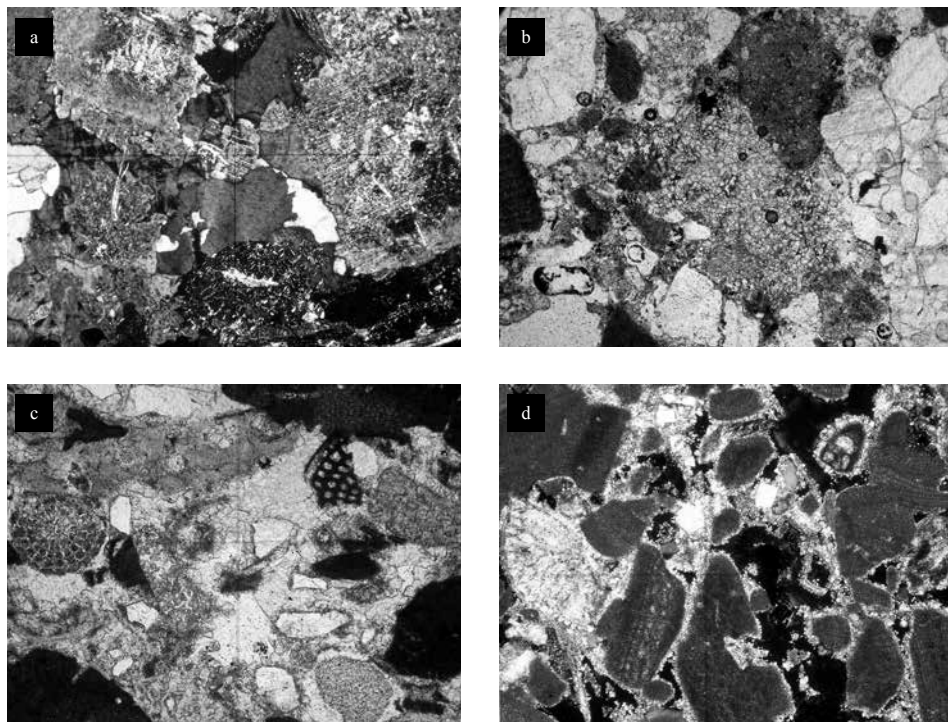
Článok dlhý ca 80 cm vyzerá byť na prvý pohľad vytesaný z pieskovca. Vzorka je zložená z hrubozrnného „pieskovca“ s maximálnymi zrnami do 3 mm. Obsahuje aj strednozrnnú a jemnozrnnú frakciu. V mikroskope vidno, že hornina je zložená zo štyroch druhov čiastočiek: prevažujú fosílie (45%), menej je intraklastov alebo agregátov zŕn (9%), siliciklastických zŕn (4%) a karbonátov (3%). Medzi zrnami je kalcitový tmel (19%), základná hmota (16%), ktorá môže byť čiastočne z rias a póry (4%).

Z fosílií sú najviac zastúpené červené riasy, menej echinodermáta, machovky, foraminifery, lastúrniky a rúrky červov. Vo výbruse sú i karbonáty, najviac sparity (dolomity, rekryštalizované vápence). Ďalšou zložkou horniny sú siliciklastické zrná, ako sú kremenné zrná a porfyroidy. Na základe zloženia môžeme horninu nazvať organogénnym vápencom. Geologicky je to typ litavského vápenca bádenského veku. Podobný sa nachádza v okolí Devína, pravdepodobne na lokalite Metzen (Merice). Zložením podobné horniny sa použili napr. v predchodcoch Katedrály sv. Martina – zistené pri archeologickom výskume (Štefanovičová 2004).

### ***Vzorka č. 5 – Kamenný článok zo zásypu ossária, 13. storočie (obr. 6d)***

Vzorka je zložená z hrubozrnného „pieskovca“ s maximálnymi zrnami do 1,5 mm. Obsahuje aj hojnú strednozrnnú a jemnozrnnú frakciu. V mikroskope vidno, že hornina je zložená z troch druhov čiastočiek: prevažujú fosílie (57%), menej je intraklastov alebo agregátov zŕn (16%) a siliciklastických zŕn (9%). Medzi zrnami je kalcitový tmel (12%) a póry (6%).

Z fosílií sú najviac zastúpené červené riasy, veľmi často oválne hľúzky (47%), menej lastúrniky (hojné ustrice), machovky, echinodermáta a veľké foraminifery. Vo výbruse sú i siliciklastické zrná, ako sú kremenné zrná, niektoré so sericitom. Na základe zloženia môžeme horninu nazvať riasovým vápencom. Geologicky je to typ litavského vápenca bádenského veku. Podobný sa nachádza na severe Litavských vrchov. Hojne bol použitý v Gerulate a v iných rímskych pamiatkach. Predpokladáme jeho sekundárne použitie.



Obr. 6. Výbrusy kameňov pozorované pod mikroskopom (šírka zorného poľa 2 mm). a – vzorka č. 1, 13. storočie, aplit s viditeľnými živcami, kremeňom a muskovitom v polarizovanom svetle; b – vzorka č. 3, 15. storočie, hybridný pieskovec s obsahom karbonátov, kremeňa a rias; c – vzorka č. 4, 13. storočie, organogénny vápencec s identifikovanými riasovými hľúzkami, úlomkami ježoviek, machovkou, dierkavcom a kúskami kremeňa; d – vzorka č. 5, 13. storočie, riasový vápencec s prevahou riasových hľúzkov, s úlomkami kremeňa a s veľkým dierkavcom (v polarizovanom svetle). Foto D. Pivko.

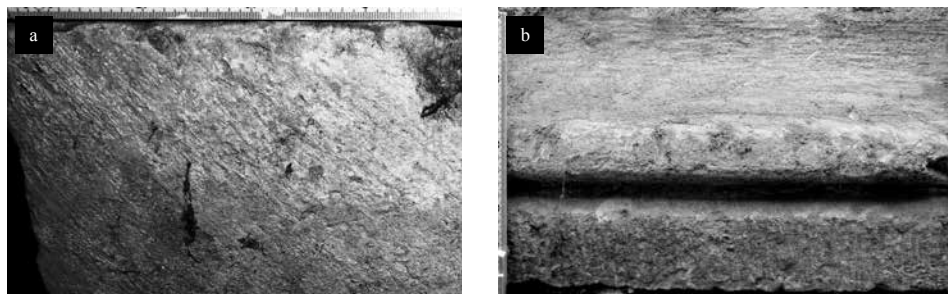
Abb. 6. Dünnschliffe der Gesteine unter dem Mikroskop (Blickfeldbreite 2 mm). a – Probe Nr. 1, 13. Jhdt., Aplit mit sichtbaren Feldspaten, mit Quarz und Muskovit in polarisiertem Licht; b – Probe Nr. 3, 15. Jhdt., hybrider Sandstein mit Gehalt an Carbonaten, Quarz und Kalkalgen; c – Probe Nr. 4, 13. Jhdt., organogener Kalkstein mit identifizierten Kalkalgen, Seiegelfragmenten, mit Moostierchen, Foraminiferen und Quarzstückchen; d – Probe Nr. 5, 13. Jhdt., Algenkalkstein mit Übergewicht an Kalkalgen, mit Quarzfragmenten und großer Foraminifere, (in polarisiertem Licht). Foto D. Pivko.

## Opracovanie kameňa

Na kamenných kvádroch a architektonických článkoch z 13. storočia (obr. 7a) vidno rovnobežné stopy po sekere vedené kolmo i šikmo na povrch, miestami meniace smer, všeobecne idúce šikmo k okraju kvádrov a článkov. Tento typ opracovania je bežný pre toto obdobie (Pivko 2012). Šírka rovného ostria obojstrannej sekery bola viac ako 5 cm. Kvádre opracované v 15. storočí (obr. 7b) majú husté ryhy idúce rovnobežne s okrajom. Šírka stopy je však len ca 3 až 4 cm, čo sa robilo v tom období úzkou obojstrannou sekerou. Pohľadové strany, napr. viditeľné časti klenbových rebier, ríms sú opracované veľmi jemne, skryté časti sú opracované dorovna, aby články pasovali k sebe, poriadok rýh však nie je taký presný, často vidno i diery po prvotnom opracovaní špicákcom alebo prírodné dutiny v kameni.

Na stavbu Kaplnky Sv. Jakuba používali lomový kameň, ktorý pochádza zo žulových kameňolomov v blízkosti dnešného centra Bratislavy. Na jemne opracované výrobky v 13. storočí využívali ešte materiál z rozoberaných rímskych stavieb. Poukazuje na to článok z materiálu zo severu Litavských vrchov, aký sa v stredoveku nevyužíval (Pivko 2014). Rímsky materiál v období stavebného boomu v 13. storočí nestačil, tak začali ťažiť neogénne pieskovce až vápence

na svahoch Devínskej Kobyly nad Devínom. V 15. storočí pokračovali v ťažbe v dodnes zachovanom kameňolome vysoko na svahu severovýchodne od Devína (Pivko 2011). Zo skúmaných vzoriek sme nezistili materiál z Hainburských vrchov. Podľa petrografických výskumov sa však od 13. storočia bežne používal (Pivko 2010; 2012; 2012a).



Obr. 7. Opracovanie povrchu kamenných článkov. a – obojstrannou sekerou v 13. storočí s rovnobežnými údermi idúcimi šikmo k okraju článku, pričom na ploche sa mení sklon úderov; b – jemné rovnobežné údery úzkou obojstrannou sekerou v 15. storočí. Foto D. Pivko.

Abb. 7. Oberflächenbehandlung der Steinmetzelemente. a – mit einer Doppelaxt im 13. Jhd. mit parallelen, schräg zum Rand des Elementes geführten Hieben bei unterschiedlichen Ansatzwinkeln; b – leicht parallele Hiebe mit schmäler Doppelaxt im 15. Jhd. Foto D. Pivko.

kameňolom	1. zmienka	ukončené práce	huta – 1. zmienka	literatúra
pri veži Lugisland	1379	1550		Fiala 1969, 16; Krajčovičová 1972, 220; Rybáriková 1984, 23
pri Vodnej veži	1439	1524	Paul Pleuml	Fiala 1969, 16; Krajčovičová 1972, 220–221; Rybáriková 1984, 23–24
pri Kostole sv. Martina	1444	1507	1440	Fiala 1969, 16–17; Krajčovičová 1972, 220–221; Rybáriková 1984, 23–24
pri Kostole sv. Michala			1456	Krajčovičová 1972, 221; Rybáriková 1984, 24
Selendorf	1496			Krajčovičová 1972, 220–221; Rybáriková 1984, 23

Tab. 4. Kameňolomy a huty prevádzkované v 15. storočí v Bratislave.

Tab. 4. Im 15. Jahrhundert in Bratislava aufgeführte Steinbrüche und Bauhöfen.

## Záver

Pätnáste storočie zanechalo v Bratislave a okolí výrazný horizont gotických stavieb. Prvú polovicu 15. storočia môžeme dať do súvisu so záujmom Žigmunda Luxemburského o Bratislavu ako takú, o zvýšenie jej obranyschopnosti v období husitských výbojov či snahu postaviť kráľovskú rezidenciu na Bratislavskom hrade. Okrem toho bola podporovaná aj prestavba sa-králnych stavieb, ktoré sa rozširovali pre potreby farníkov a mali poukázat' na ich štedrosť. Do tohto obdobia spadajú gotické prestavby na Svätovavrineckom predmestí, tak farského Kostola sv. Vavrinca, ako aj obe prestavby Kaplnky sv. Jakuba. Práve výskum cintorínovej kaplnky priniesol zaujímavé nálezy kamenárskych značiek. Rozdelili sme ich do troch kategórií – autorské, veľké (majstrovské?) a osadzovacie. Ich analýza nás vedie k záverom, že na kaplnke pracovalo minimálne jedenásť kamenárov (značky č. 1–3 môžeme chápať ako totožné, č. 7–8 by mohli označovať rovnako jedného kamenára, značka č. 11 je otázná). Bolo však možné zhodnotiť len priestor severnej a západnej strany kaplnky, zvyšná časť jej obvodových murív je buď nepreskúmaná alebo nedostupná.

Analógie ku značkám dokladajú väzby kamenárov na oblasť Bratislavy, huty pracujúce na prestavbe farského Kostola sv. Martina a hradu, no aj na neďalekú Viedeň (Stefansdom, kostol minoritov), ktorá ovplyvňovala celý stredoeurópsky priestor. Zaujímavé sú podobnosti so znač-

kami v Dóme sv. Alžbety v Košiciach, Katedrále sv. Víta a Hradu v Prahe či so vzdialeným dómom v Regensburgu.

Analýza materiálu (vzorka č. 3) kamenných článkov potvrdila, že použitý pieskovec bol používaný aj na ostatných súčasných stavbách v Bratislave a pochádza z domácich zdrojov (lomy v Bratislave, Devíne). Staršie kamenárske značky tvoria zároveň kategóriu osadzovacích a našli sa v sekundárnych polohách (zamurované v obvodovom murive a v zásype kostnice). Na základe petrografickej analýzy (vzorka č. 5) je možné predpokladať, že v uvedenom období sa na stavbu využívali aj kamene zo starších, antických stavieb, niekedy stojacich v priestore Bratislavy a okolia.

## Pramene a literatúra

- AMB: Archív hl. mesta SR Bratislava, Zbierka listín a listov, inv. č. 950 – listina z 26. 3. 1422.
- BARÁTH, I.–NAGY, A.–KOVÁČ, M., 1994: Sandberské vrstvy – vrchnobádenské marginálne sedimenty východného okraja Viedenskej panvy. Geol. práce, Správy 99, 59–66.
- BAUR, K., 1974: Der Stein in Architektur und Plastik (Eine vergleichende Stilkunde). München.
- BINDING, G., 2000: Was ist Gotik? Eine Analyse der gotischen Kirchen in Frankreich, England und Deutschland 1140–1350. Darmstadt.
- FIALA, A., 1969: Gotická architektúra Bratislavského hradu, Zborník Filozofickej fakulty Univerzity Komenského: Historica 20, 7–52.
- 2001: Odborný posudok ku kamenárskej značke z predbránia Rybárskej brány. Bratislava.
- 2008: Profesor Piffel a jeho bádateľská činnosť. In: Profesor Alfréd Piffel. Zborník príspevkov z medzinárodnej konferencie pri príležitosti storočnice narodenia, Bratislava, 13. júna 2007, 33–46. Bratislava.
- FIALA, A.–SEMANKO, A., 1993: K architektúre gotického paláca Bratislavského hradu, Pamiatky a múzeá 3, 21–23.
- HAVLÍK, M.–SABADOŠOVÁ, E., 2012: Korunná veža Bratislavského hradu – stavebný vývoj, Monumentum Tutela – Ochrana pamiatok 24, 167–177.
- HOLČÍK, Š.–ŠTEFANOVIČOVÁ, T., 1982: Bratislavský hrad. Bratislava.
- HOŠŠO, J.–LESÁK, B., 1996: Archeologický výskum predrománskej rotundy a karnera zaniknutej osady sv. Vavrinca v Bratislave – Die archäologische Erforschung der vorromanischen Rotunde und des Karners in der untergegangen Siedlung des Hl. Vavrinec/Laurenz in Bratislava, AH 21, 241–251.
- HORVÁTH, V., 1990: Bratislavský topografický lexikon. Bratislava.
- 1991: Bratislavské mestské privilégium. Ondrej III. – 2. december 1291. Bratislava.
- HORVÁTH, V.–LEHOTSKÁ, D.–PLEVA, J., edd., 1982: Dejiny Bratislavy. Bratislava.
- HUDÁK, J., 1984: Patrociniá na Slovensku. Súpis a historický vývin. Bratislava.
- JOHANIDESOVÁ, M., 1974: Stavebný vývoj devínskeho kostola. Bratislava.
- JUDÁK, V.–POLÁČIK, Š., 2009: Katalóg patrocinií na Slovensku. Bratislava.
- JURÁNYI, L., 2012: Rozbor komornej knihy mesta Bratislavy z roku 1442. Bakalárska práca, Katedra archívnictva a pomocných vied historických, Univerzita Komenského v Bratislave.
- KOVÁTS, F., 1900: Városi adózás a középkorban. Pozsony szab. kir. Város levéltárának anyaga nyomán. Pozsony.
- KRAJČOVIČOVÁ, K., 1972: Cech murárov a kamenárov v Bratislave. In: Bratislava. Spisy Mestského múzea v Bratislave, zv. VII, 217–247. Bratislava.
- KUKAL, Z.–MALINA, J.–MALINOVÁ, R.–TESAŘOVÁ, H., 1989: Člověk a kámen. Praha.
- KUŽVART, M., 1990: Kámen ve službách civilizace. Praha.
- LEGNER, A., 1978: Die Parler und der schöne Stil 1350–1400. Europäische Kunst unter den Luxemburgern. Köln.
- MASUCH, H., 1998: Steinmetzzeichnen. Eine Einführung zu einer systematischen Erfassung, Niedersächsische Denkmalpflege 14, 82–95.
- MELZER, G.–REICHINGER, E., 1990: Die mittelalterliche Kirche Maria Himmelfahrt in Winzendorf, VB Wiener Neustadt, NÖ, Archaeologia austria 74, 131–236.
- MENCL, V., 1935: Výkop farního kostela sv. Vavřince v Bratislavě, Bratislava 9, 465–467.
- MENCL, V.–MENCLOVÁ, D., 1936: Bratislava, stavební obraz města a hradu. Praha.
- MUSILOVÁ, M., 2011: Gotické predbránie Rybárskej brány v Bratislave, jeho objav a prezentácia, Bratislava – Zborník Múzea mesta Bratislavy XXIII, 19–33.

- NEUMANN, M., 2014: Kostol sv. Jakuba staršieho v Trnave. Príspevok k prítomnosti Valónov na území mesta v stredoveku, Pamiatky Trnavy a Trnavského kraja 17, 15–20.
- PAULUSOVÁ, S.–GOJDIČ, I., 1977: Karner sv. Michala v Trenčíne (prvá etapa výskumov), Pamiatky a príroda, č. 3, 14–17.
- PIFFL, A., 2007: Zápas o Bratislavský hrad. Denník 1948–1972. Bratislava.
- PIVKO, D., 2010: Významné horniny používané ako opracované kamene v historických pamiatkach Slovenska, Mineralia Slovaca 42, č. 2, 241–248.
- 2011: Historický kameňolom litavských vápencov v Devíne pri Bratislave – Historischer Steinbruch Litaauer Kalksteine in Devín bei Bratislava. In: Forum urbes medii aevi VI – Surovinová základna a její využití ve středověkém městě, 204–211. Brno.
- 2012: Stavebný a dekoračný kameň a jeho opracovanie na stredovekom Slovensku – Stein und seine Verarbeitung in der Slowakei des Mittelalters, AH 37, 609–628.
- 2012a: Zdroje kamenného materiálu na historické stavby na hradnom vrchu v Bratislave, Monumentorum Tutela – Ochrana pamiatok 24, 179–196.
- 2014: Rímske opracované kamene na Bratislavskom hradnom kopci a v širšom okolí, sekundárne využívanie v stredoveku. In: Bratislavský hrad dejiny, výskum a obnova (Musilová, M.–Bárta, P.–Herucová, A., edd.), 261–271. Bratislava.
- PLACHÁ, V.–HLAVICOVÁ, J., 2003: Devín – slávny svedok dávnej minulosti. Bratislava.
- POHANIČOVÁ, J., 2008: Keď archívy rozprávajú ... alebo Architekt Alfréd Piffel – mnohodoménová komplexnosť. In: Profesor Alfréd Piffel. Zborník príspevkov z medzinárodnej konferencie pri príležitosti storočnice narodenia, Bratislava, 13. júna 2007, 10–29. Bratislava.
- RUPPELDOVÁ, S., 2006: Púte v duchovnom a materiálnom odkaze Európy. Vzťah strednej Európy a Santiaga de Compostela. Diplomová práca, Katedra archeológie, Filozofická fakulta Univerzity Komenského, Bratislava.
- RYBÁRIKOVÁ, M., 1984: K otázke kamenárskych značiek v Bratislave. Diplomová práca, Katedra archeológie, Filozofická fakulta Univerzity Komenského, Bratislava.
- RYBÁRIKOVÁ-SERDAHELY, M., 1989: Stredoveké kamenárske značky z Dómu sv. Martina v Bratislave, ZbSNM LXXXIII – História 29, 109–123.
- RŽIHA, F., 1989: Studien über Steinmetz-Zeichnen. Leipzig.
- SEGEŠ, V., 2010: Remeslá a cechy v starom Prešporku. Bratislava.
- SLIVKA, M., 2013: Uctievanie svätých na Slovensku. K problematike výskumu patrocíní. In: Slivka, M., Pohľady do stredovekých dejín Slovenska. Res intrinsecus lectae, 93–134. Martin.
- ŠPIESZ, A., 1972: Remeslo na Slovensku v období existencie cechov. Bratislava.
- 1978: Štatúty bratislavských cechov. Bratislava.
- 1983: Remeslá, cechy a manufaktúry na Slovensku. Martin.
- 2008: Bratislava v stredoveku. Bratislava.
- ŠTEFANOVIČOVÁ, T., 2004: Výskum Dómu sv. Martina v Bratislave. In: Dóm sv. Martina v Bratislave. Archeologický výskum 2002–2003 (Štefanovičová, T., ed.), 9–41. Bratislava.
- ZUFFA, G. G., 1980: Hybrid arenites: their composition and classification, Journal of Sedimentary petrology 50, 21–30.
- ŽÁRY, J.–BAGIN, A.–RUSINA, I.–TORANOVÁ, E., 1990: Dóm sv. Martina v Bratislave. Bratislava.

## Zusammenfassung

### Steinmetzzeichen aus der St. Jakobskapelle in Bratislava

In der hier vorgelegten Studie greifen wir die an der Friedhofskapelle in der Laurentius-Vorstadt von Bratislava gemachten Funde wieder auf. Zentrum unseres Interesses war die in das 15. Jahrhundert datierte dritte und vierte Bauphase der Kapelle, d.h. in die Zeit der Gotik, die in Bratislava und Umgebung einen ausgeprägten Horizont an Bauten hinterlassen hat. Den großen Ausbau kann man mit Sigismunds von Luxemburg Interesse, die Verteidigungsfähigkeit von Bratislava während den Hussitenkriegen zu verbessern und mit dem Bestreben in Verbindung bringen, auf der Burg von Bratislava eine Königsresidenz zu errichten. Gleichzeitig wurde auch der Umbau von Sakralbauten gefördert, die entsprechend den Bedürfnissen der Pfarreiangehörigen vergrößert wurden und an deren Großzügigkeit appellieren sollten.

In den gleichen zeitlichen Rahmen fällt auch der gotische Umbau in der Laurentius-Vorstadt, und zwar sowohl der der Pfarrkirche St. Lorenz, als auch die beiden Umbauten der St. Jakobskapelle. Die Grabung an der Friedhofskapelle förderte interessante Funde von Steinmetzzeichen zutage, die vor allem eine Erscheinung der Gotik sind. Eine Gruppe von achtzehn Zeichen machen die Zeichen auf dem Sockelsims der Kapelle, auf dem Sockel der Außenmauern und in sekundären Lagen aus. Sie wurden in drei Kategorien unterteilt, in persönlich gebundene Steinmetzzeichen, in große Zeichen (Meisterzeichen?) und in Versatzzeichen. Im Bereich der durch die Grabung zugänglich gemachten Nord- und Westwand der Kapelle arbeiteten mindestens elf Steinmetze (Zeichen Nr. 1–3 können als identisch gelten, Nr. 7–8 könnte ebenfalls als Steinmetzzeichen bezeichnet werden, Zeichen Nr. 11 ist fraglich).

Analogien zu den Zeichen belegen, dass es Verbindungen in das Gebiet von Bratislava gab, und zwar zur Bauhütte, die am Umbau der Pfarrkirche St. Martin und der Burg beteiligt war. Sie reichten sogar bis ins nahe gelegene Wien (Stefansdom, Minoritenkirche), die den ganzen mitteleuropäischen Raum beeinflussten. Interessant sind die Ähnlichkeiten mit Zeichen im Elisabeth-Dom in Košice, im Veitsdom in Prag und im entfernt gelegenen Dom von Regensburg.

Eine Materialanalyse (Probe Nr. 3) der Steinmetzelemente hat bestätigt, dass der benutzte Sandstein auch an den übrigen zeitgleichen Bauten in Bratislava verwendet wurde und aus heimischen Quellen stammt (Steinbrüche in Bratislava, Devín). Die älteren Steinmetzzeichen bilden gleichzeitig die Kategorie Versatzzeichen und wurden in sekundären Lagen gefunden (eingemauert im Außengemäuer und in der Verfüllung des Beinhauses). Anhand der petrographischen Analyse (Probe Nr. 5) kann angenommen werden, dass man für den Bau im angegebenen Zeitraum auch Steine von älteren, antiken Bauten verwendete, die einst im Raum Bratislava und Umgebung gestanden haben.

Mgr. Petra **Šimončíčová Koošová**, PhD., Mestský ústav ochrany pamiatok Bratislava, Uršulínska 9, SK 811 01 Bratislava, Slovenská republika, *almos@post.cz*

PhDr. Branislav **Lesák**, Mestský ústav ochrany pamiatok Bratislava, Uršulínska 9, SK 811 01 Bratislava, Slovenská republika, *branislav.lesak@gmail.com*

Doc. RNDr. Daniel **Pivko**, PhD., Katedra geológie a paleontológie Prírodovedeckej fakulty Univerzity Komenského v Bratislave, Mlynská dolina, SK 842 15 Bratislava IV, Slovenská republika, *pivko@fns.uniba.sk*

