

Zubalík, Jiří; Těsnohlídek, Jakub; Petřík, Jan; Bíško, Richard; Vojtas, Martin;  
Kapavík, Radim; Petr, Libor; Tajkov, Peter; Drobňák, Martin

**Nedestruktivní průzkum bojiště první světové války na kótě Kobyla (okres  
Medzilaborce)**

*Archaeologia historica*. 2017, vol. 42, iss. 2, pp. 539-559

ISSN 0231-5823 (print); ISSN 2336-4386 (online)

Stable URL (DOI): <https://doi.org/10.5817/AH2017-2-8>

Stable URL (handle): <https://hdl.handle.net/11222.digilib/137045>

Access Date: 16. 02. 2024

Version: 20220831

Terms of use: Digital Library of the Faculty of Arts, Masaryk University provides access to digitized documents strictly for personal use, unless otherwise specified.

## NEDESTRUKTIVNÍ PRŮZKUM BOJIŠTĚ PRVNÍ SVĚTOVÉ VÁLKY NA KÓTĚ KOPYLA (OKRES MEDZILABORCE)

JIŘÍ ZUBALÍK – JAKUB TĚSNOHLÍDEK – JAN PETŘÍK – RICHARD BÍŠKO – MARTIN VOJTAS – RADIM KAPAVÍK – LIBOR PETR – PETER TAJKOV – MARTIN DROBNÁK

**Abstrakt:** V zimě 1914–1915 zasáhly události první světové války území současného Slovenska. V kopcovitém terénu Východních Karpat se na konci března pokusila ruská armáda neúspěšně prolomit rakousko-uherskou obranu. Autorský tým se zaměřil na výzkum polního opevnění na vrchu Kobyła, které bylo svědkem nejtvrdějších bojů. Opakované útoky a protiútoky daly vzniknout bohaté spleti zákopů a obranných pozic. Vybraný úsek opevnění byl dokumentován pomocí nedestruktivních metod, kresebné i fotografické dokumentace a detektorového průzkumu s cílem zaznamenat a interpretovat struktury, postihnout doklady válečných událostí a zachytit doklady přítomnosti vojáků zneprátelených stran. Získaná data byla porovnána s písemnými prameny. Výrazná koncentrace objektů v týlu byla podrobena detailní dokumentaci a detektorovému průzkumu. Bylo získáno několik set předmětů denní potřeby, částí uniforem, výstroje, výzbroje i munice.

**Klíčová slova:** povrchový průzkum – detektorový průzkum – archeologie moderních konfliktů – polní fortifikace – první světová válka – Východní Karpaty.

### *Non-Invasive Research into a First World War Battlefield on Kobyła Hill (Medzilaborce District)*

**Abstract:** In winter 1914–1915, the events of the First World War reached the territory of the present-day Slovakia. In the hilly terrain of the East Carpathians, the Russian army unsuccessfully tried to break through the Austro-Hungarian lines in late March 1915. This paper centres on the field fortification on Kobyła Hill, which saw the most intense action. Repeated attacks and counter-attacks gave rise to an extensive tangle of trenches and defence positions. The selected section of the fortification was investigated by means of non-invasive methods – drawings and photographs, as well as by metal detecting – with the aim of detecting and interpreting structures, finding evidence of action and of the presence of enemy soldiers. The acquired data was compared with written sources. The distinctive concentration of features in the rear was documented in detail and the site was explored by metal detecting that yielded several hundred items of daily use, parts of uniforms, gear, weaponry and ammunition.

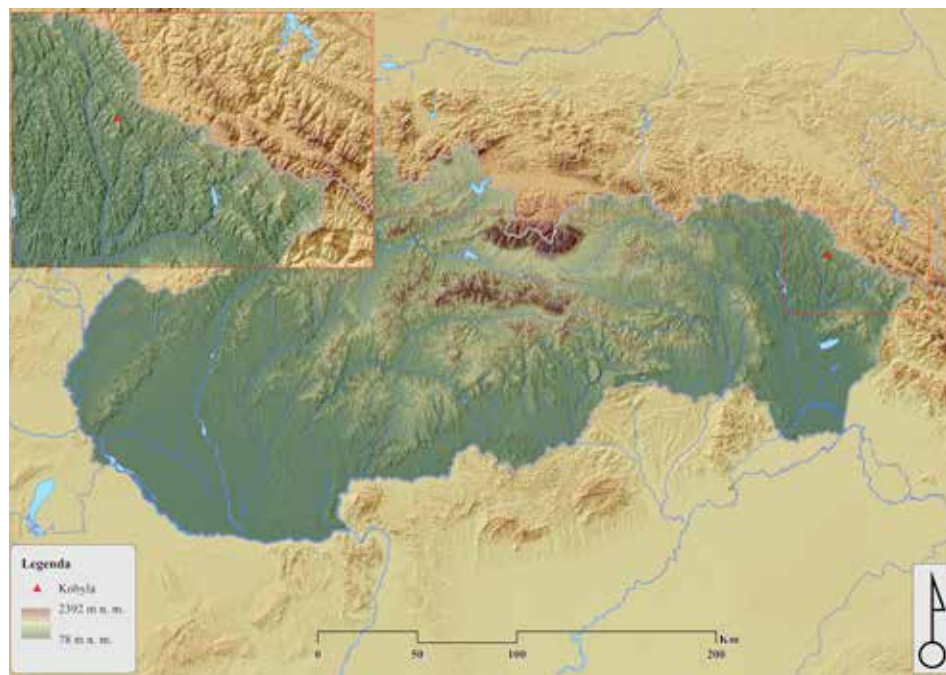
**Key words:** surface survey – metal detector survey – archaeology of modern conflicts – field fortification – First World War – East Carpathians.

## 1 Úvod

Na přelomu let 1914 a 1915 procházela fronta mezi rakousko-uherskou a ruskou armádou také v horském prostředí Východních Karpat na severovýchodě dnešního Slovenska. Ruská armáda zde soustředila v zimě a na jaře 1915 své úsilí ve snaze proniknout do nížinných oblastí habsburské monarchie. Boje, vedené v průběhu krutých zimních měsíců, byly poměrně intenzivní. To dokládají ztráty rakousko-uherské armády, čítající za období leden–duben 1915 až 190 000 padlých a nezvěstných (včetně zajatých) a až 440 000 raněných a nemocných vojáků (Ratzenhofer 1930). V poslední třetině března a na počátku dubna 1915 boje v Karpatech vyvrcholily. Ruské velení spustilo závěrečný nápor s cílem proniknout do východoslovenské nížiny a dále do Dolních Uher s cílem vyřadit Rakousko-Uhersko z války. Tyto události jsou dnes známé jako Velikonoční bitva v Karpatech.

Obranná linie rakousko-uherské 3. armády byla u Výravy prolomena a jednotky byly nuceny ustoupit jižním směrem na hřeben mezi údolím řeky Laborec a říčky Výrava, konkrétně na vrchy Javirska a Kobyła (obr. 1). Sem se večer 22. března 1915 stáhly oddíly 2. pěší divize, aby obnovily rakousko-uherskou obrannou linii. Na přelomu března a dubna došlo během bojů k několika zvrátům a strategicky důležitý prostor poblíž Lupkovského průsmyku kontrolovaly střídavě obě válčící strany.

V lese rostoucím na obou kopcích jsou dodnes viditelné dlouhé zahloubené linie i izolované objekty. Nápadnou připomínkou válečných událostí je citlivě obnovený vojenský hřbitov



Obr. 1. Mapa Slovenské republiky s vyznačenou kótou Kobyla. Zdroj archiv Zákopy.cz.

Abb. 1. Karte der Slowakischen Republik mit eingezeichneter Höhenkote Kobyla. Quelle Archiv Zákopy.cz.

s naučnou stezkou. Z hlediska vojenské historie první světové války, a vzhledem k počtu padlých, se jedná o důležité, i když nepříliš známé bojiště. O intenzitě bojů probíhajících na lokalitě a v blízkém okolí během Velikonoční bitvy svědčí devatenáct vojenských hřbitovů, které se nalézají v okolních vesnicích. Celkově je na nich pohřbeno minimálně 11 500 padlých vojáků obou válčících stran.

Z dokumentů zachovaných ve vojenských archivech je možné jen do určité míry rekonstruovat vývoj na tomto důležitém úseku frontové linie. Obsah dobových záznamů závisí na intenzitě bojů a mnoha dalších faktorech, navíc se jich do dnešní doby zachovala jen část. Některé důležité informace nelze studiem historických pramenů zjistit vůbec, protože z hlediska tehdejšího pozorovatele a z hlediska vojenského se mohly jevit jako samozřejmé nebo nepodstatné. Konkrétně se jedná především o podobu opevněné linie, vzhled a funkci různých objektů (např. krytů), jejich počet a systém rozmístění na linii a o celkovou organizaci obrany.

Hlavním cílem výzkumu je propojení historických záznamů, především štábních hlášení, se studiem pozůstatků bojů přímo v terénu. Takto může být na Velikonoční bitvu nahlédnuto z nové perspektivy, která nám umožní poznat detaily z budování obranné linie a její vzhled, hustotu obsazení zákopů obránci, průběh bojů (například intenzitu dělostřeleckého ostřelování, intenzitu pěchotních bojů atd.) a prostřednictvím nálezů osobních předmětů i aspekty každodenního života vojáků. Dílčím cílem výzkumu je zmapování průběhu zákopových linií a míst, kde se koncentrovaly ruské útoky a rakouská obrana. Cílem detektorové prospekce bylo zodpovědět otázky, jakým spektrem a prostorovou distribucí artefaktů lokalita disponuje, jaký byl účel zmíněného seskupení objektů a zda byly tyto objekty v minulosti narušeny amatérskými hledači.

Základem širokého výzkumného týmu je skupina studentů a absolventů oboru archeologie z Masarykovy univerzity v Brně, sdružená kolem internetové platformy Zákopy.cz. Tým úzce

spolupracuje se sdružením *Signum belli* 1914, Klubem vojenské historie Beskydy a Katedrou teorie a dějin umění Technické univerzity v Košicích. Těžištěm činnosti týmu jsou pravidelné průzkumy zachovalých bojišť a relikvů bojových operací z první světové války na severovýchodě Slovenska. Široké multioborové i historicko-chronologické zaměření týmu umožňuje během výzkumu aplikovat a kombinovat bohatou škálu teoretických i terénních metod a nahlížet na studovanou problematiku z různých úhlů pohledu.

## 2 Metodologie

### 2.1 Užití metody průzkumu

Metody průzkumu lokality spadají především do kategorie nedestruktivních postupů. Ve střední Evropě je výzkum bojišť na okraji zájmu, a proto v naší literatuře neexistuje mnoho metodických vodítek. Zahraniční publikace věnující se výzkumu západní fronty naštěstí umožňují přejímání některých postupů (především Sagona a kol. 2011, 326; detailně viz Těsnohlídek a kol. 2015). Další metodické postupy nejsou odlišné od metod užívaných při průzkumech pravěkých a středověkých areálů. Tyto metody se pak ukazují jako více či méně vhodné. Na studované lokalitě bohužel není zatím možno využít leteckého laserového skenování krajiny, které by výrazně zefektivnilo mapovací práce.

Průzkum lokality Kobyla lze rozdělit do dvou fází. V první fázi došlo k rekonoskaci terénu. Díky existenci zřetelné zákopové linie bylo možno ustoupit od procházení lokality v pravidelné síti. V praxi jsme v této fázi uplatnili rozdělení týmu na dvě skupiny, kdy jedna sledovala linii zákopu, zatímco druhá vyhledávala samostatné objekty v jejím okolí. Objekty rozumíme především různé typy zahluobených úkrytů pro mužstvo, které se mohly nacházet jak přímo na linii, tak i v prostoru mimo ni. Kromě úkrytů mohou objekty představovat také předsunuté zahluobené pozorovatelné a stanoviště hlídek, nebo naopak různé tylové objekty jako skladiště, velitelské objekty, latríny apod. Řadíme mezi ně i krátery vzniklé po dopadu dělostřelecké munice. Zákopová linie i okolní objekty byly zaměřeny pomocí systému GPS (Trimble Geoplotter s externí anténou) a výsledná data byla zanesena do mapových podkladů. Během povrchového průzkumu došlo také k výběru jednoho konkrétního kratšího úseku fortifikace, který byl posléze podroben detailnější dokumentaci.

V druhé fázi proběhla podrobná dokumentace vybraného úseku. Tento úsek byl vybrán z důvodu vyšší koncentrace objektů a výskytu velkého množství kovových artefaktů. Jelikož kvůli hustému lesnímu porostu vykazuje zaměřování pomocí GPS relativně velké odchylky, bylo přistoupeno ke kresebné dokumentaci v měřítku 1 : 100. Vznikl tak přehledný plán, který zobrazuje prostorové uspořádání objektů. Lze jej považovat za jeden z reprezentativních výsledků výzkumu a solidní základ pro rekonstrukci prostředí bojů. Tvoří jeden z fundamentů, z nějž lze vycházet při další práci. Veškeré objekty (např. úkryty pro vojáky), které se ve sledované oblasti nacházely, byly rovněž kresebně a navíc fotograficky dokumentovány – fotografovány byly pokud možno z několika úhlů, neboť lesní prostředí a světelné podmínky nebyly pro tuto činnost ideální. Snímky však doplňují kresebnou dokumentaci objektů o jejich reálnou podobu. Některé objekty byly rovněž zachyceny fotogrammetricky za účelem tvorby trojrozměrných rekonstrukcí.

V rámci výzkumu byla na zkoumané lokalitě provedena plošná prospekce pomocí detektorů kovů. Povrch seskupení několika objektů nacházejících se za zákopovou linií (viz níže) představoval díky vzrostlé stromové vegetaci ideální prostor pro tento typ samostatné výzkumné metody (Janiček 2006, 81). Vzhledem k dosavadním malým znalostem o lokalitě metoda skýtala vysokou potenciální informační výtěžnost. Kromě sběru archeologických dat byla vedlejším cílem dokumentace artefaktů před jejich znehodnocením nelegálními sběrateli kovových předmětů, kteří ohrožují většinu archeologických komponent naší krajiny (Křivánek 2006, 319; Kuna 2006, 327).

Detektorová prospekce byla provedena za pomoci detektorů Golden Mask GM4 Pro ve třech pracovních dnech a bylo během ní vyzvednuto na 273 artefaktů, přičemž bylo možno

pokrýt prostor objektů 640, 641, 644 a 645 o celkové rozloze 12 × 24 m. V průběhu vyzvedávání byly zaznamenány všechny relevantní nálezoové okolnosti a přesné souřadnice. Byla rovněž pořízena fotodokumentace.

## 2.2 Užití historické prameny

Důležitou roli při výzkumu moderních lokalit hrají písemné prameny. Pro danou lokalitu máme k dispozici především několik stábních map 2. pěší divize, které zachycují situaci v oblasti ve dnech 24.–27., 29., 31. března a 3. dubna 1915 (KA Wien, Neue Feld Akten a). K interpretaci a analýze vzhledu a funkce opevněného systému a jednotlivých objektů lze využít dobové ženíjní příručky *Feldbefestigung und technischer Unterricht – Instruktionbuch für Reserveoffiziersschulen* (Druck und Kommissionverlag der k. k. Hof- und Staatsdruckerei 1915) a *Anhaltspunkte für die Anlage von Kampfstellungen* (Druckerei des k. u. k. Kriegsministeriums 1915). U obou příruček lze předpokládat, že vznikly až po bojích v Karpatech, tudíž mohly být ovlivněny zkušenostmi získanými na počátku roku 1915. Spíš ilustrační význam pak mohou mít fotografie z místa bojů a vzpomínky přímých účastníků bojů, kterých se však zachovalo jen velmi malé množství.

## 3 Krajina a přírodní prostředí

Zkoumaná oblast náleží flyšovému pohoří s příkrovově vrásovou stavbou – Laborecké vrchovině. V jílovcových vrstvách Laborecké vrchoviny se zformovala dlouhá údolí, zatímco pískovce tvoří ve směru severozápad–jihovýchod paralelně orientované hřebeny. Povrchový ráz Laborecké vrchoviny se výrazně odráží i v celkovém krajinném rázu. Jednotlivá pásma hřebenů jsou zalesněná a neosídlená, zatímco erozní brázdy jsou využívány jako pole a travnaté plochy. Údolí jsou osídlena soustřednými vesnickými sídly malé a střední velikosti (Veda 1979, 298).

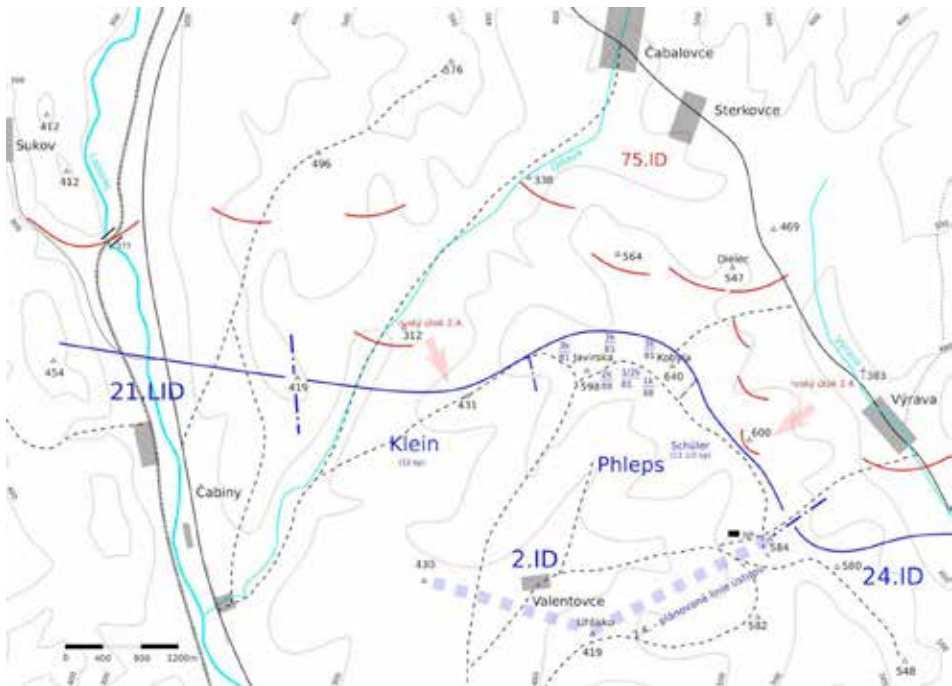
Krajina skýtá dobré podmínky pro provedení archeologického průzkumu. Jedná se o poměrně odlehlou horskou oblast s hospodářskou aktivitou zaměřenou spíše na těžbu dřeva a pastvu dobytka. Díky absenci orby a jen omezenému pohybu těžké techniky jsou relikty polního opevnění na vrchu Kobyla velmi dobře zachovány.

Na základě druhové skladby a vzhledu stromů je možné odhadnout podobu vegetace na lokalitě na začátku 20. století a v období první světové války. Nejstarší buky původně rostly v otevřeném prostoru a větvy se v malé výšce. Většina vzrostlých buků vykazuje znaky původního pařežinového hospodaření, stromy často rostou ve shlucích. Nejmladší buky se vyskytují roztroušeně a jejich habitus odpovídá růstu v zastínění, rovný kmen se větví až v koruně. Na lokalitě se původně vyskytoval rozvolněný pastevní les, kde byly stromy obhospodařovány pařezením a krajina byla pastevně využívána. Během druhé poloviny 20. století došlo k zániku tradičního hospodaření, což se projevilo sukcesí a expanzí břízy.

## 4 Historické události na kótě Kobyla

### 4.1 Opevňování pozic na lokalitě

Na pozice na vrších Javirska (na dobových mapách 598 m n. m., na dnešních uváděna Javorská se stejnou výškou) a Kobyla (na dobových mapách 640 m n. m., na dnešních 637 m n. m.) se rakouské oddíly 2. pěší divize stáhly 22. března 1915 večer, poté co byly ruským útokem vytlačeny z původních pozic o necelé 2 km severněji. Rakouské jednotky v březnu 1915 trpěly nedostatkem sil. Je proto pravděpodobné, že tato ústupová linie nebyla předem opevněna a pozice rakouští vojáci vybudovali až poté, co se na ni skutečně stáhli. Obranná linie původně vedla z Kobylky přes údolí říčky Výrava (severně od vesnice Výrava) na protější výšiny na kótu 518 (dnes 509 m n. m.). Další ruský postup údolím říčky Výravy (při němž byla obsazena i vesnice Výrava) si 24. března vynutil ohnutí obranné linie na jih, takže vedla od kóty Kobyla přes kótu 600 (na dnešních mapách dva spojené vrcholy 592 a 589 m n. m.) a dále na kótu 584, kde navazoval úsek vedlejší divize (obr. 2). Bojiště se zde táhlo obtížným horským terénem, v němž po



Obr. 2. Pozice 2. pěší divize (2. ID) na výšinách nad Výravou, 1. dubna 1915. Plán J. Vrba.

Abb. 2. Position der 2. Infanteriedivision (2. ID) in den Höhenlagen oberhalb von Vrávka, 1. April 1915. Planskizze J. Vrba.

celý následující týden probíhaly intenzivní boje. Vojáci museli čelit nepřízní počasí – neustále se střídala dešť se sněžením, přičemž teploty v noci klesaly pod bod mrazu. Pozice mezi Kobylou a kótou 600 na pravém křídle 2. pěší divize se staly jedním z nejexponovanějších úseků obranné linie, a byly proto vybrány jako prostor archeologického průzkumu.

Kritická situace rakouských jednotek a nedostatek sil na tomto frontovém úseku vedly k tomu, že pozice v okolí kóty 600 byly obsazovány půlpraporey nebo jen jednotlivými setninami několika různých pluků. Během následujícího týdne bylo na tento úsek postupně přesunuto a různě promícháno několik setnin od pěších pluků č. 89 (doplňovací obvod Gródek Jagielloński v Haliči, dnes Horodok na Ukrajině – 60% Ukrajinců, 29% Poláků), 90 (doplňovací obvod Janslaw v Haliči, dnes Polsko – 75% Poláků) a 81 (doplňovací obvod Jihlava na Moravě, dnes ČR – 69% Čechů, 30% Němců) a bosensko-hercegovinského pěšího pluku č. 4 (doplňovací obvod Mostar v Bosně, dnes Bosna a Hercegovina – 95% Srbochorvatů). V úseku mezi kótou 600 a Kobylou měly tyto jednotky k dispozici dva kulometry (KA Wien, Neue Feld Akten b; Kapavík 2016).

#### 4.2 Velikonoční bitva v Karpatech

Od 26. března 1915 zahájil nepřítel na nové pozice 2. pěší divize na linii Javirska – Kobyla – kóta 600 dělostřeleckou palbu. Téhož dne došlo k prvním pěchotním útokům. Ve zkoumaném úseku provedla ruská armáda 27. března po setmění průzkum bojem a po 20. hodině pak silnější útok, který byl zhruba po půl hodině odražen. V podvečer 28. března vyrazily ruské síly z údolí Vrávky do dalšího silného útoku směrem ke kótě 600, kterou se jim podařilo obsadit. Ještě před půlnocí následovaly dva neúspěšné protiútoky obránců ve snaze dobýt kótu zpět.



Rakouským jednotkám se však podařilo zachytit se ve svahu zhruba 100 metrů od pozic nepřítelů a zde ustavit novou obrannou linii.

Boje v okolí kóty 600 pokračovaly beze změny situace. Ruské jednotky zahájily nápor na celém úseku 2. pěší divize a jejich úsilí vyvrcholilo nočními a denními útoky následujícího dne. Tentokrát se nesoustředily na zkoumaný úsek rakouské linie. Útok byl s vypětím všech sil obránci odražen a 31. března panoval na frontě relativní klid. V noci na 1. dubna byly ruské síly v úseku kóty 600 opět aktivní, ale jednalo se jen o znepokojování obránců. Ve skutečnosti ruské velení v těchto dnech shromažďovalo proti úseku rakouské 2. pěší divize celou čerstvou divizi (č. 81) a chystalo se k dalšímu mohutnému náporu.

Ten začal 2. dubna v 11 hodin v údolí Olšavy, kde ruský útok rychle prolomil levé křídlo. Ve 12 hodin, právě když ruské jednotky začaly pronikat od Olšavy do týla zbytku divize, zahájily útok i ruské jednotky nad Výravou. Ten směřoval proti pozicím u kóty 600. V této situaci nezbývalo než zahájit okamžitý ústup celé divize (ve 12.45) na vytyčenou ústupovou linii nad Zbudskou Belou. Velká část vojáků divize však z obklíčení nestihla uniknout a byla zajata.

Pro úplnost dodejme, že již v té době byly na cestě jednotky německého Beskiden Korps. Dorazily do výchozích pozic 4. dubna a hned příštího dne nastoupily do protiútoků, při němž se jim za cenu obrovských ztrát podařilo ruské jednotky zahnat zpět a znovu dobýt původní rakouské pozice včetně kóty Kobyla. Nová frontová linie, držená už převážně německými vojáků, se ustálila o něco dále na sever a poziční boje na ní pak probíhaly po celý následující měsíc. Přimo ve zkoumané lokalitě se podle všech archivních materiálů po ústupu rakouských jednotek 2. dubna 1915 už znovu nebojovalo (KA Wien, Neue Feld Akten b; Kapavík 2016).

## 5 Výsledky průzkumu na kótě Kobyla

### 5.1 Vzhled vybraného úseku opevněné linie

Polní opevnění na studované lokalitě sestává z jedné, místy dvou zákopových linií s několika spojovacími zákopy vedoucími do týlu na odvrácené straně svahu. Hlavní obranná linie se táhne těsně pod vrcholy kopců na svahu přivráceném k nepříteli, druhá linie (pravděpodobně záložní) se nachází na odvrácené straně temene kopce.

Hlavní obranná linie je v terénu dobře patrná, dochovaná hloubka průměrně činí zhruba 50 cm od povrchu terénu, ale na mnoha místech dosahuje i jednoho metru; rozdíl mezi dnem zákopu a čelním ochranným náspem (tzv. předprsní) může dosahovat i jednoho a půl metru (obr. 3). Druhá zákopová linie není tak dobře dochovaná (patrně nebyla kopána příliš do hloubky, případně neměla zpevněné stěny), proto se náš průzkum zaměřil na hlavní obranný zákop. Pomocí GPS byla zaměřena první linie v délce přibližně pěti kilometrů (obr. 4). Některé úseky nebylo možné zaměřit kvůli lesním polomům. V sedle mezi Kobylou a kótou 600 vystupuje opevnění v délce přibližně 50 metrů na povrch ve formě nadzemního valu (obr. 8).

Detailní dokumentace provedená mezi sedlem a kótou Kobyla zachytila 250 metrů hlavní zákopové linie a části nadzemního valu v délce 30 metrů (obr. 5). Na dokumentovaném úseku se nachází jedenáct zahloubených objektů, které jsou rozmístěny nepravidelně – tři objekty jsou umístěny soliterně, zbylých osm tvoří výrazné seskupení v místě, kde se zákopová linie dvakrát ohýbá. Zastoupeny jsou jak objekty, které jsou se zákopem spojeny vstupem (ve třech případech – obj. 623, 624 a 625), tak objekty přímo napojené na linii alespoň jednou svou stěnou (obr. 6). Je pozoruhodné, že všechny tři objekty se vstupem jsou umístěny vedle sebe a jsou předsunuty před samotnou zákopovou linií. Rozlohou se všechny řadí mezi menší dokumentované objekty; jejich průměrná rozloha činí 3,5 m<sup>2</sup> (tab. 1). Naopak objekty bez vstupu jsou plošně variabilnější, jejich velikost se pohybuje od 2,8 m<sup>2</sup> do 15,5 m<sup>2</sup>, jejich průměrná rozloha dosahuje 7,9 m<sup>2</sup>. V sedmi případech jsou objekty vyhloubeny přímo do zadní stěny zákopu, jeden objekt (obj. 634) tvoří rozšíření zákopové linie (obr. 7).



Obr. 3. Ilustrační fotografie dokumentující dochovanou hloubku zákopu. Foto archiv Zákopy.cz.

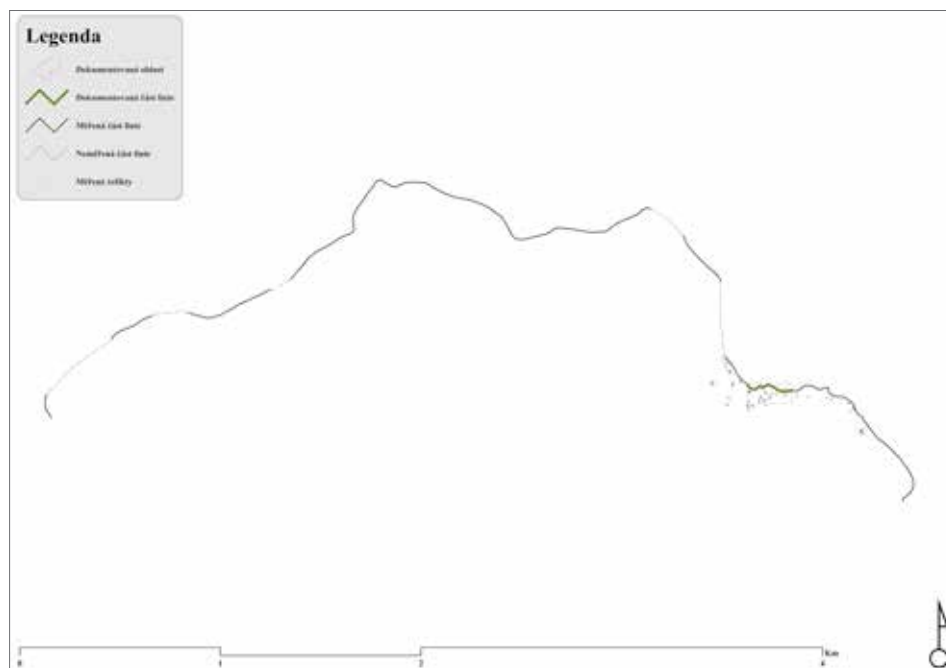
Abb. 3. Illustrationsfoto, das die erhaltene Tiefe des Schützengrabens dokumentiert. Foto Archiv Zákopy.cz.

Objekt	Rozměry dna			Vstupní chodba	Delší osa kolmá na zákopovou linii
	Délka	Šířka	Rozloha		
621	2,5	1,1	2,75	ne	ano
622	2,9	1,2	3,48	ne	ano
623	1,9	1,3	2,47	ano	na zlomu linie
624	2	1,3	2,6	ano	ne
625	2,5	1,6	4	ano	ne
626	3,4	2,6	8,84	ne	ano
627	3,4	3,4	11,56	ne	nemá delší osu
628	2,2	1,7	3,74	ne	ne
629	5,3	2,9	15,37	ne	ne
630	2	1,9	3,8	ne	ano
634	4,9	2,8	13,72	ne	ne
639	2,3	1,5	3,45	ano	–
640	4,1	1,7	6,97	ano – dvě	–
641	3,3	1,5	4,95	ano	–
642	3,4	1,2	4,08	ano	–
643	2,9	1,8	5,22	ano	–

Tab. 1. Zahloubené pěchotní objekty dokumentované na lokalitě. Hodnota délky a šířky je uvedena v metrech, hodnota rozlohy je uvedena v metrech čtverečních.

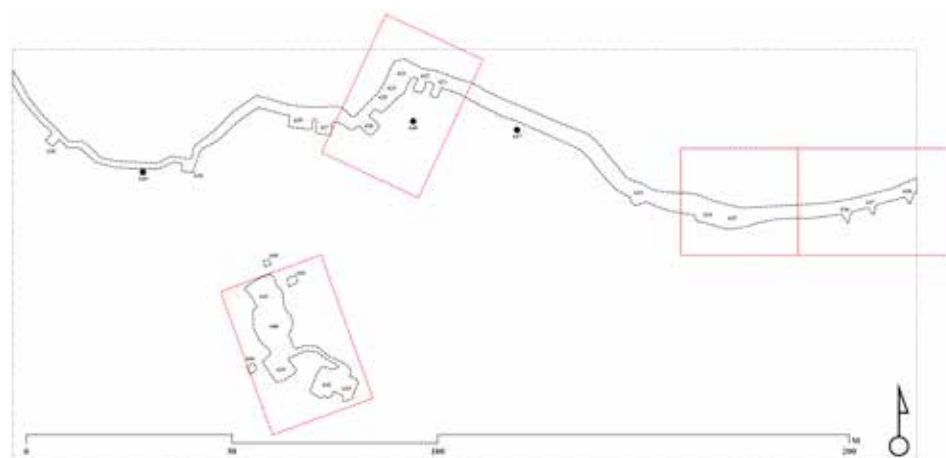
Tab. 1. An der Fundstätte dokumentierte eingetiefe Infanterieobjekte. Längen- und Breitenangaben werden in Metern, die Ausdehnung wird in Quadratmetern angegeben.





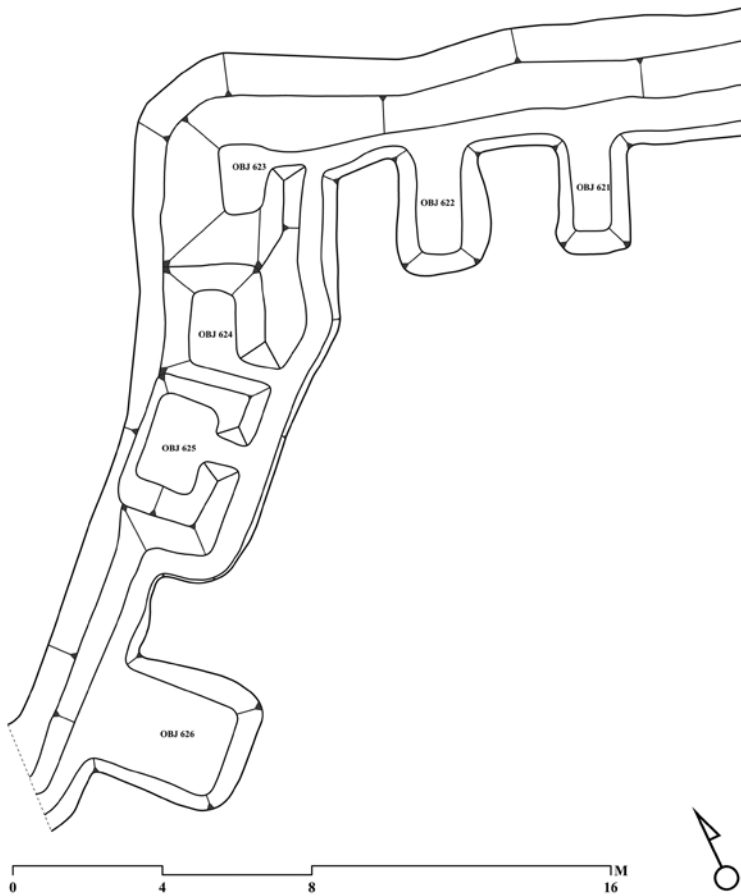
Obr. 4. Průběh zákopové linie na vrších Javirska a Kobyla zaměřené pomocí GPS. Zdroj archiv Zákopy.cz.

Abb. 4. Mittels GPS vermessener Verlauf der Schützengrabenlinie auf den Hügeln Javirska und Kobyla. Quelle Archiv Zákopy.cz.



Obr. 5. Celkový plán zakresleného úseku zákopové linie a seskupení objektů za zákopovou linií. Přerušovaná čára znázorňuje hranici zákopu a objektů na úrovni povrchu terénu. Traverzy – objekty 633 a 635 až 638; krátery – objekty 644 až 649; seskupení objektů za zákopovou linií – objekty 639 až 643; zbylé objekty jsou zahloubené objekty na zákopové linii. Zdroj archiv Zákopy.cz.

Abb. 5. Gesamtplan des aufgezeichneten Schützengrabenlinienabschnittes und Gruppierung der Objekte hinter der Schützengrabenlinie. Die gestrichelte Linie zeigt die Grenze des Schützengrabens und der Objekte auf Geländeneiveau an. Traversen – Objekte 633 und 635 bis 638; Krater – Objekte 644 bis 649; Gruppierung der Objekte hinter der Schützengrabenlinie – Objekte 639 bis 643; bei den übrigen Objekten handelt es sich um eingetiefe Objekte auf der Schützengrabenlinie. Quelle Archiv Zákopy.cz.

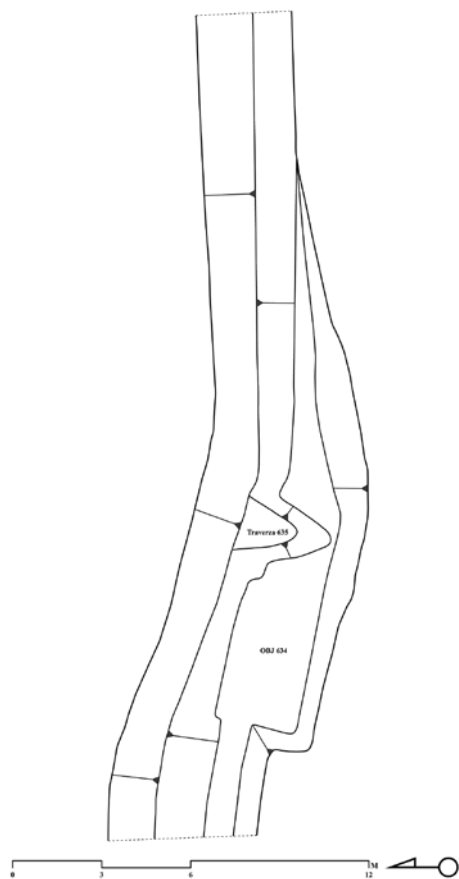


Obr. 6. Ohyb zákopové linie se zahloubenými objekty se vstupem – obj. 623 až 625 a objekty zahloubenými do zadní stěny zákopu – obj. 621, 622 a 626. Zdroj archiv Zákopy.cz.

Abb. 6. Biegung der Schützengrabenslinie mit eingetieften Objekten mit Eingang – Objekte 623 bis 625 und in die Rückwand des Schützengrabens eingetiefte Objekte – Objekte 621, 622 und 626. Quelle Archiv Zákopy.cz.

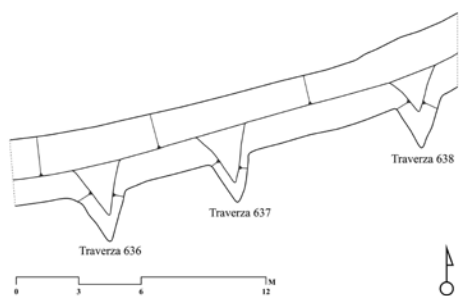
Mimo zahloubené objekty jsou na zákopové linii pětkrát zastoupeny tzv. traverzy<sup>1</sup> – vyvýšené „struktury“ tvaru přibližně rovnoramenného trojúhelníku vystupující z předprsně do komunikačního prostoru zákopu. Funkce traverz spočívala v omezení ničivosti dělostřeleckých granátů, které by dopadly přímo do zákopu – jejich stěny měly zabránit v rozptylu střepin a šrapnelů po celé délce linie (např. Druck und Kommissionverlag der k. k. Hof- und Staatsdruckerei 1915, 39–40). Traverzy na linii pod Kobylou jsou umístěny velmi nepravidelně, dvě (obj. 633 a 635) jsou umístěny ve standardním zahloubeném zákopu v místech, kde linie pomalu vychází na povrch (obr. 7). Vzájemná vzdálenost činí 20 metrů, délka jejich základny je 180 až 200 cm, délka ramen se pohybuje mezi 170 a 190 cm. Zbylé tři traverzy (obj. 636, 637 a 638) byly vybudovány na krátkém nadzemním valu (obr. 8). Od sebe jsou vzdáleny 4 a 7,3 metrů a jsou o něco větší (a variabilnější) než traverzy v zahloubeném zákopu – rozměr základny se pohybuje mezi

<sup>1</sup> Tento termín se objevuje v německé variantě *traversen* v dobových příručkách, v české variantě traverzy byl využíván i v poválečné československé armádě (Druck und Kommissionverlag der k. k. Hof- und Staatsdruckerei 1915, 39; Samek 1921, 58).



Obr. 7. Zahloubený objekt 634 a traverza 635. Východně od traverzy 635 vystupuje zákopová linie na povrch. Zdroj archiv Zákopy.cz.

Abb. 7. Eingetieftes Objekt 634 und Traverse 635. Östlich von Traverse 635 tritt die Schützengrabenlinie an die Oberfläche. Quelle Archiv Zákopy.cz.



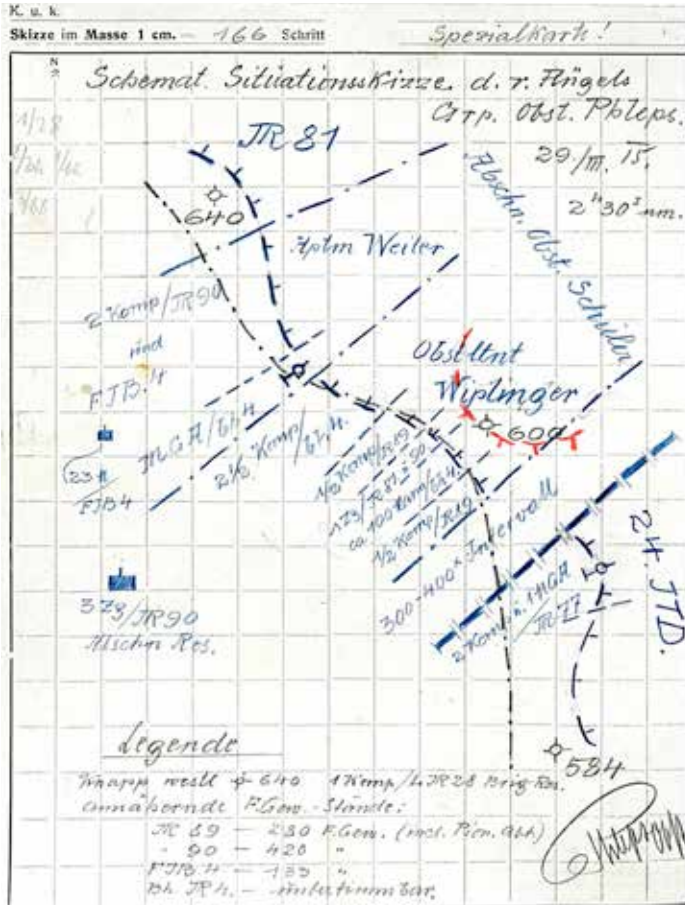
Obr. 8. Nadzemní val s traverzami 636, 637 a 638. Zdroj archiv Zákopy.cz.

Abb. 8. Oberirdischer Wall mit Traversen 636, 637 und 638. Quelle Archiv Zákopy.cz.

190 a 230 cm, délka ramen dosahuje 220 až 280 cm.

Při srovnání výsledků průzkumu s dobovou ženijní příručkou *Feldbefestigung und technischer Unterricht* vychází najevo, že rakousko-uherské zákopy nebyly na Kobyle a v okolí situovány ideálně. Příručka zmiňuje tři alternativy umístění opevněné pozice na svahu – přímo na vrcholu, těsně pod vrcholem a zhruba v polovině svahu v místě, kde se nejprudší sklon svahu pomalu zvolňuje. Poslední zmíněná pozice by měla být nevhodnější, protože umožňuje kontrolu celého prostoru před zákopy, čímž se liší od zbylých dvou variant umístění, ze kterých není vidět především na úpatí svahu (*Druck und Kommissionverlag der k. k. Hof- und Staatsdruckerei 1915, 15*). Tato skutečnost se projevuje i na zkoumané lokalitě – zákopy jsou umístěny těsně pod vrcholem, a není z nich tudíž vidět do údolí, ale pouze do blízkého předpolí obranné linie. Na dokumentovaném úseku je patrná snaha naopak dodržovat doporučení budovat zákopy tak, aby bylo možno vést křížovou palbu do prostoru před nimi (*Druck und Kommissionverlag der k. k. Hof- und Staatsdruckerei 1915, 15–16; Druckerei des k. u. k. Kriegsministeriums 1915*). V příručkách je také popsáno ideální rozmístění traverz na linii, které se buď odvíjí od počtu vojáků (dvě traverzy na dva až dvacet vojáků) nebo oddělují od sebe taktické jednotky (např. čtyři). Při přítomnosti většího počtu vojáků měla být vzdálenost jednotlivých traverz maximálně 5 metrů (*Druck und Kommissionverlag der k. k. Hof- und Staatsdruckerei 1915, 39; Druckerei des k. u. k. Kriegsministeriums 1915*). Na základě tohoto údaje je možno předběžně formulovat závěr, že zákopová linie byla v sedle mezi vrchem Kobyla a kótou 600 obsazena větším počtem vojáků než úsek západně odtud.

Na první pohled je překvapující využití nadzemního valu v opevněném systému. Vysvětlení smyslu tohoto typu fortifikace nabízí dobová vzpomínka kapitána Stanislíckého, který velel II. praporu 81. pěšího pluku nasazenému u vrchu Javirska (tedy západně od zkoumané lokality), na boje z 21. a 22. března 1915: „(...) mužstvo pilně pracovalo na budování krytů, které se tam, kde to kořeny dovolí, sestávají z průběžných otevřených příkopů a 2 zemljanek na každou četu (dle německého



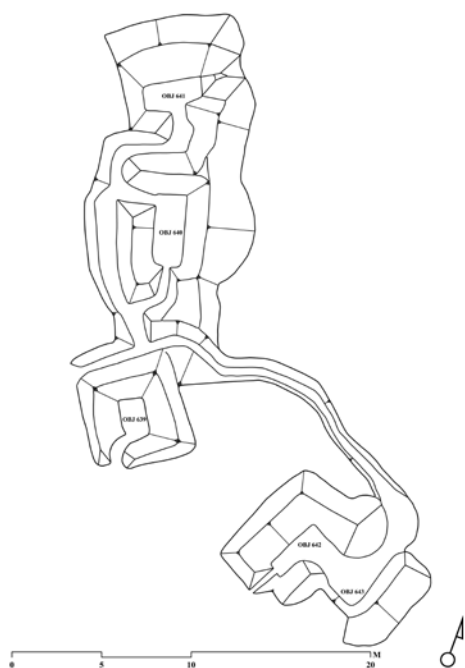
Obr. 9. Situační náčres pravého křídla 2. pěší divize, 29. března 1915 14.30 hod. Kóta 640 odpovídá vrchu Kobyly, kulomet je situován v místě, kde se zákop jižně od Kobyly stáčí ke kótě 600. Podle KA Wien, Neue Feld Akten a.

Abb. 9. Situationskizze des rechten Flügels der 2. Infanteriedivision, 29. März 1915 14:30 Uhr. Die Höhenkote 640 entspricht dem Hügel Kobyly, die Stellung des Maschinengewehrs befindet sich an der Stelle, wo sich der Schützengraben südlich von Kobyly bis zur Höhenkote 600 erstreckt. Nach KA Wien, Neue Feldakten a.

vzoru); tam, kde bylo kořání, byly z polen a zeminy vytvořeny srubové kryty pro stojící střelce. Před frontou záseky a drátěné zátarasy (...)" (VÚA–VHA, Sdružený fond velitelství pěších pluků). Lze se tedy domnívat, že sedlo mezi Kobyly a kótou 600 bylo poměrně hustě zarostlé, kvůli čemuž zde vojáci nemohli vyhloubit standardní zákop.

Obecně lze předpokládat, že většina objektů představuje různé varianty krytů pro vojáky na hlídce – podobné objekty jsou dokumentovány na rakousko-uherské pozici vybudované ve stejném období na vrchu Staviska (okr. Bardejov). Kryty na Staviskách jsou poněkud menší, což je pravděpodobně způsobeno geologickými podmínkami – vrchol Stavisek tvoří úzký kamenitý hřeben (Zubalík a kol. 2017, 529–533; Zubalík a kol. v tisku).

Pozoruhodné jsou tři objekty se vstupem (obj. 623, 624, 625), které jsou představeny před linií (obr. 6). Jejich umístění na rohu linie umožňuje výhled na obě strany a palebnou kontrolu

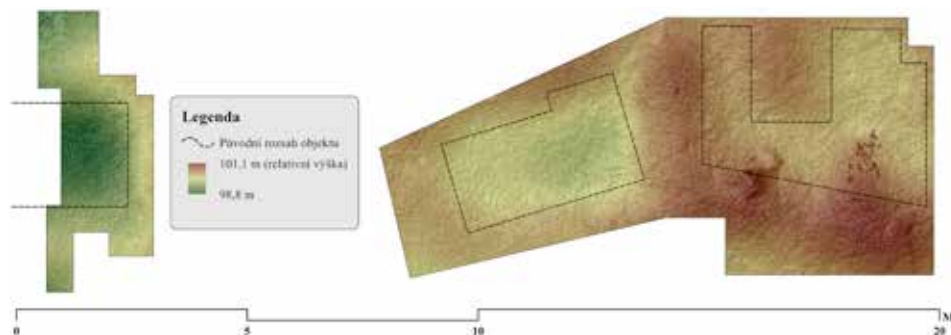


Obr. 10. Seskupení pěti objektů nacházející se v zápolí zákopové linie. Zdroj archiv Zákopy.cz.  
Abb. 10. Sich im Hinterland der Schützengrabenlinie befindende Gruppierung von fünf Objekten. Quelle Archiv Zákopy.cz.

munice či provizorní ošetřovna, také mohlo souviset s nedalekou domnělou pozicí pro kulomet. Určité vodítko nabízí detektorová prospekce, která zde byla provedena (viz dále).

### 5.2 Artefakty získané při detektorovém průzkumu lokality

Pro detektorový průzkum bylo vybráno seskupení objektů 640, 641, 644 a 645 nacházející se za zákopovou linií (viz obr. 5). Artefakty byly situovány v hloubkách do 40 cm od povrchu,

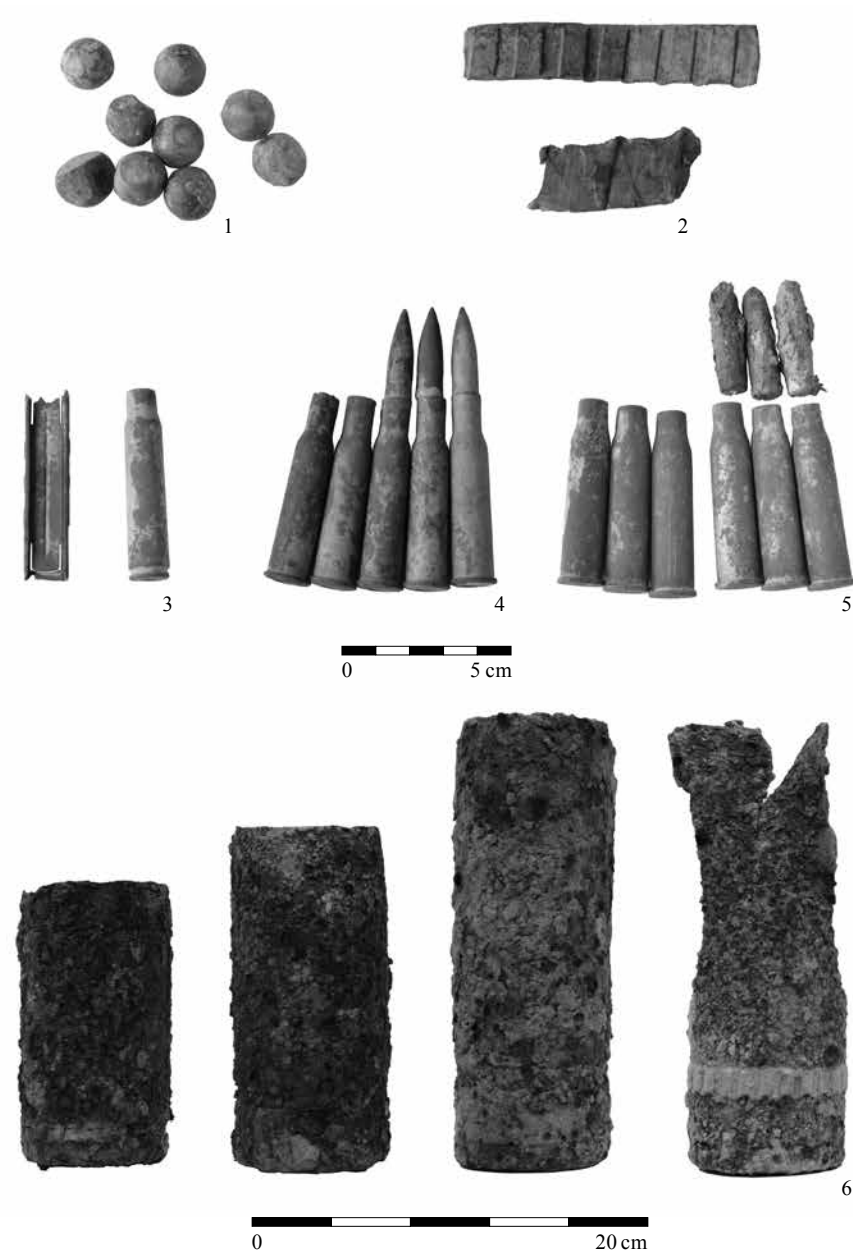


Obr. 11. Fotogrammetrický plán objektů 639, 640 a 641 (zleva doprava). Zdroj archiv Zákopy.cz.  
Abb. 11. Fotogrammetrischer Plan der Objekte 639, 640 und 641 (von links nach rechts). Quelle Archiv Zákopy.cz.

značné části fortifikačního systému. Dobové štábní materiály přibližně do těchto míst situují pozice pro kulometné družstvo (obr. 9). Rovněž ženijní příručka Anhaltspunkte für die Anlage von Kampfstellungen doporučuje umístění kulometu v předsunutém objektu, aby kontroloval celou linii. Pokud zde byl opravdu kulomet, lze pak předpokládat, že alespoň některé další objekty v blízkém okolí fungovaly jako zázemí pro obsluhu kulometu a skladiště pro munici.

Ve svahu asi 60 metrů za zákopovou linií se nachází seskupení několika objektů (obj. 639–642) vzájemně propojených zákopy (obr. 10). Toto uskupení je situováno přibližně na úrovni domnělé pozice pro kulomet. Prozatím není pěší průzkum celého úseku opevněné linie jiné podobné seskupení nezaznamenal. Dokumentované seskupení zahrnuje pět objektů se vstupní chodbičkou (obj. 640 má dokonce dva vstupy). Jedná se spíše o menší objekty o rozloze 3,2 až 6,8 m<sup>2</sup> (největší je opět obj. 640). Dva objekty (obj. 641 a 642) mají v jedné své kratší stěně prohlubeň, která může indikovat přítomnost střílny. Tři objekty (obj. 639 až 641) byly zkušebně fotogrammetricky dokumentovány (obr. 11). Při současném stavu poznání nelze s jistotou určit funkci tohoto seskupení. Mohlo sloužit jako ubikace pro vojáky, sklady





Obr. 12. Pěchotní a dělostřelecká munice získaná detektorovou prospekci objektů 640, 641 a v jejich širším okolí. 1 – olověné projektily šrapnelových granátů; 2 – mosazné vodící pásky dělostřeleckých projektilů; 3 – nábojový pásek a vystřelená nábojnice 7,92 × 57 mauser z roku 1914; 4 – vystřelené i ručně vysypané nábojnice a projektily ráže 7,62 × 54 R mosin; 5 – vystřelená nábojnice a projektily ráže 8 × 50 R mannlicher; 6 – vystřelená pouzdra ruských dělostřeleckých granátů ráže 76 mm různých velikostí. Foto archiv Zákopy.cz.

Abb. 12. Per Detektorsuche in den Objekten 640, 641 und deren breiteren Umgebung entdeckte Infanterie- und Geschützmunition. 1 – Bleiprojektile von Schrapnellgranaten; 2 – Führungstreifen von Geschützprojektilen aus Messing; 3 – Ladestreifen und abgefeuerte Hülse einer Mauserpatrone 7,92 × 57 mm aus dem Jahr 1914; 4 – abgefeuerte und von Hand ausgeschüttete Mosinpatronen und –projektil vom Kaliber 7,62 × 54 mm R; 5 – abgefeuerte Mannlicherpatronen und –projektil vom Kaliber 8 × 50 mm R; 6 – abgefeuerte Hüllen russischer Geschützgranaten vom Kaliber 76 mm und verschiedener Größe. Foto Archiv Zákopy.cz.

nejčastěji ve vrstvě lesní hrabanky, nebo v hnědé až světlehnědé písčité hlíně pod hrabankou. Po skončení prací byly terén i vegetace uvedeny do původního stavu. Získána byla především pěchotní munice, fragmenty dělostřelecké munice a několik kusů osobní výstroje, výzbroje a součástí uniform rakousko-uherské pěchoty.

Nejčastějším nálezem byla pěchotní munice. Zastoupeny byly náboje všech tří válcíciých stran. Ruské náboje 7,62×54R do pušek Mosin vzor 1891 v počtu 35 ks byly převážně ručně vysypané (24 ks), pouze v menší míře se podařilo získat plné náboje (6 ks), vystřelené nábojnice (2 ks) a projektily (3 ks). Rakouská munice 8×50R pro pušky Mannlicher vzor 1895 byla na lokalitě zastoupena nepoměrně více. Ze 184 kusů bylo 127 plných, z toho 75 v nabíjecích rámečcích. V menší míře byly získány vystřelené nábojnice (46 ks), vysypané nábojnice (6 ks) a projektily (5 ks). Soubor pěchotní munice doplňuje jedna nábojnice 8×57 Mauser a jeden nabíjecí pásek pro pušku Mauser. To dokládá působení německých jednotek Beskidenkorpsu na lokalitě v dubnu 1915 (obr. 12).

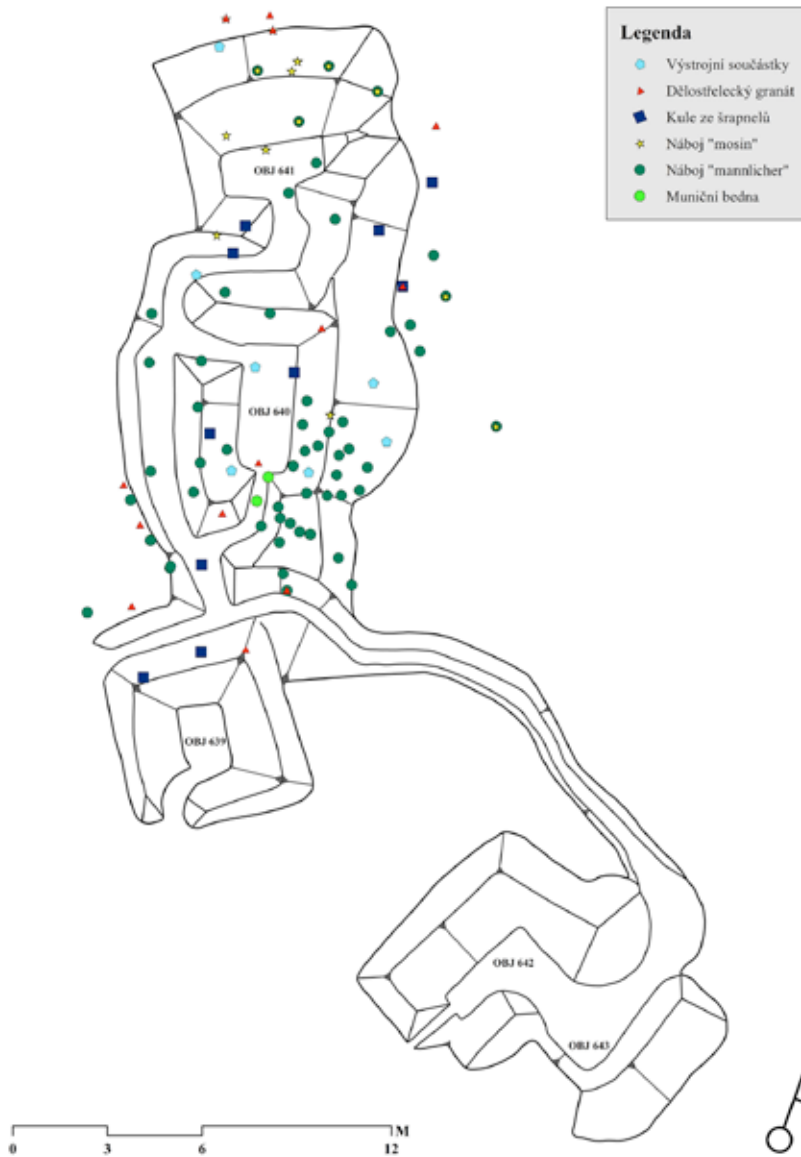
Z prostorového hlediska se koncentrace pěchotní munice nepřátelských stran zčásti vylučuje. Náboje Mosin se koncentrují převážně uvnitř a v okolí objektu 641, zatímco náboje Mannlicher byly nalézány nejčastěji v objektu 640. Uvnitř přepážky mezi zmiňovanými objekty se podařilo v hloubce 30–40 cm od povrchu zdokumentovat hromadný nález dvanácti plných nábojových rámečků do pušky Mannlicher. Patrně zde byly deponovány či připraveny k použití v době před zánikem objektu. Množství 60 nábojů přitom odpovídá bojové zásobě jednoho vojáka, který nesl na opasku dvě sumky, každou se šesti rámečky (obr. 13).

Pobyt vojáků v zákopových liniích dokládají nálezy výstroje a osobních předmětů, které se koncentrovaly především v blízkosti prostředního zahloubeného objektu 640 (obr. 13). Nalezeny byly vypouklé i děrované knoflíky z polní čepice vz. 1908 a čepicový odznak s iniciálami Františka Josefa I., tzv. jablíčko. K uniformě vz. 1908 patří také velký vypouklý knoflík z nárameníku blůzy či kabátu a zbytky polní kotníkové obuvi. Osobní výzbroj vojáka zastupuje pochva bodáku vz. 1895. K výstroji náleží kování kosočtvercové celty – honda pro stanovou tyč a očka pro napínací provazy. Mezi osobní předměty náleží alpaková lžice s dvojitým průstřelem, zbytek vojenské jídelní misky a několik částí kožené polní obuvi, zanechaných v širším okolí zkoumané plochy neznámými lovci suvenýrů (obr. 14). Díky prostorové distribuci osobních předmětů můžeme předpokládat, že objekt 640 fungoval jako ubikace či kryt.

Intenzivní dělostřeleckou přípravu dokládají nálezy fragmentů dělostřelecké munice. Kromě ocelových střepein a pouzder šrapnelových granátů, nejčastěji ruských ráže 76 mm (12 ks), byly získány také mosazné vodící pásky granátů (2 ks) a 13 ks olovených projektilů ze šrapnelových granátů (obr. 12). Projektily se koncentrují ve dvou zónách, lze tedy uvažovat o dopadu minimálně dvou šrapnelů do cílové oblasti (obr. 15).

Při analýze dat získaných detektorovou prospekci se nabízí srovnání s lokalitou Staviska. Tamější pozice byla obsazena v dubnu 1915 smíšenými jednotkami rakousko-uherské armády a vzhledem k rychlému posunu fronty na východ nikdy nebyla poznamenána bojovými událostmi (Zubalík a kol. 2017). Při předběžné detektorové prospekci zdejší zákopové linie i týlových zahloubených objektů byly získány či zdokumentovány součásti vojenské výstroje, kořistní ruský materiál i množství nevystřelené munice. Pro komparaci obou lokalit jsou důležité především nálezy kování kosočtvercových stanových dílců a hřeby z dřevěných nadzemních konstrukcí, získané z objektů v týlu. V jednom z nich byla objevena deponie několika desítek nevystřelených nábojů 8×50R Mannlicher. Předpokládáme, že zde byly ponechány přímo vojáky rakousko-uherské armády z důvodu nadbytečnosti před opuštěním pozic na začátku května 1915. V zápolí linie byla nalezena část kořistního vytěraku pro ruskou pušku Mosin vz. 1891. Přimo na linii, v místě palebné pozice, byla zdokumentována kumulace devíti plných nábojů 8×50R Mannlicher (Zubalík a kol. v tisku).

Oproti lokalitě Staviska se kóta Kobyla výrazně odlišuje doklady těžkých bojů, především hojným výskytem vystřelené munice všeho druhu. Výskyt výstroje vojáků, kování stanových dílců atd. je na obou lokalitách srovnatelný. Lze předpokládat, že k nechtěným ztrátám drobných součástí osobní výbavy docházelo průběžně a nesouvisí s bojovými událostmi. Stejně tak



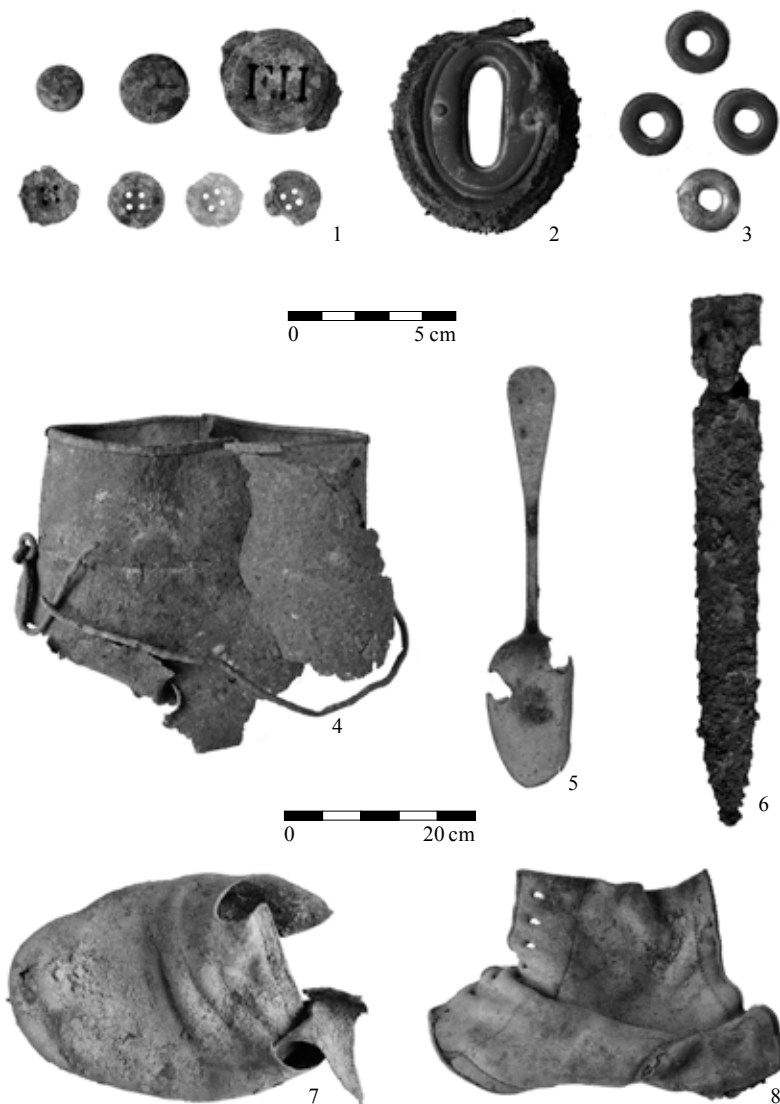
Obr. 13. Distribuce kovových nálezů na ploše objektů 640 a 641. Zdroj archiv Zákopy.cz.

Abb. 13. Verteilung der Metallfunde auf der Fläche der Objekte 640 und 641. Quelle Archiv Zákopy.cz.

s bojovými událostmi nelze spolehlivě spojovat ani hromadný nález dvanácti plných nabíjecích rámečků v objektu 640 na Kobyle. Podobná kumulace byla zdokumentována i na lokalitě Stavis-ka, která nebyla nikdy bojem zasažena.

### 5.3 Terénní relikty vzniklé činností dělostřelectva

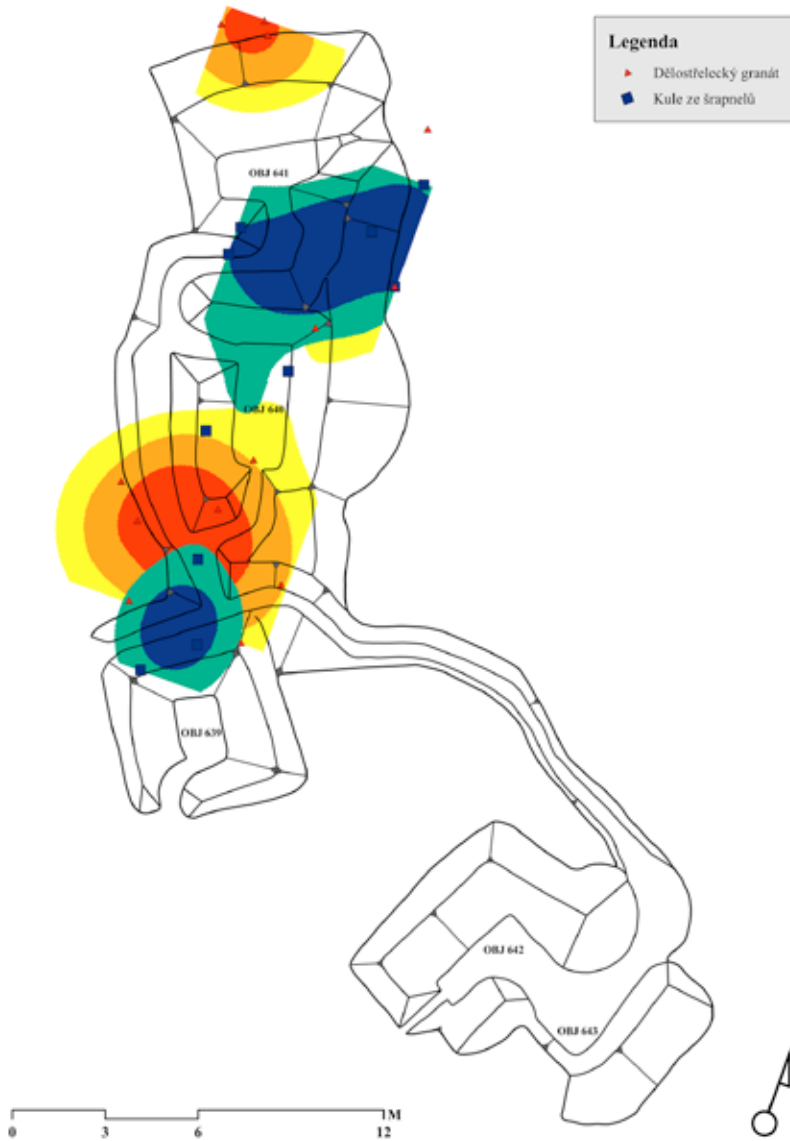
Mezi specifické doklady probíhajících bojů patří přítomnost kráterů, které vznikly při dopadu dělostřeleckých granátů. Na zkoumaném úseku bylo zaznamenáno šest kráterů, další dva



Obr. 14. Pěchotní výstroj a výzbroj získaná detektorovou prospekci v objektech 640, 641 a v jejich širším okolí. 1 – čepicový odznak, knoflíky z čepice a blůzy polního stejnokroje rakousko-uherské armády vz. 1908; 2, 3 – kování kosočtvercové stanové celt; 4 – jídelní miska; 5 – lžice s dvojitým průstřelem; 6 – pochva bodáku vz. 1895; 7, 8 – zbytky kotníkové polní obuvi. Foto archiv Zákopy.cz.

Abb. 14. Mittels Detektorsuche in den Objekten 640, 641 und deren breiteren Umgebung entdeckte Infanterieausstattung und -ausrüstung. 1 – Mützenabzeichen, Knöpfe von Mützen und Blusen der Felduniform der österreich-ungarischen Armee M 1908; 2, 3 – Beschläge einer rautenförmigen Zeltplane; 4 – Essschüssel; 5 – Löffel mit zwei Durchschüssen; 6 – Bajonett-scheide M 1895; 7, 8 – Reste von Feldschnürhalbstiefeln. Foto Archiv Zákopy.cz.

se podařilo zdokumentovat v předpolí zákopové linie, zhruba ve čtyřicetimetrové vzdálenosti od pozic pro kulomet. Krátery jsou přibližně kruhového tvaru a mísovitého půdorysu. Lze je rozpoznat především podle rovnoměrného rozprostření zeminy, oproti tomu vývraty mají nahnutou zeminu pouze na jednu stranu objektu (Černý 1979, 63–66). Průměr kráterů se pohybuje



Obr. 15. Distribuce fragmentů dělostřeleckých granátů a kulí ze šrapnelů na ploše objektů 639 až 641. Zdroj archiv Zákopy.cz.

Abb. 15. Verteilung der Geschützgranatenfragmente und Schrapnellkugeln auf der Fläche der Objekte 639 bis 641. Quelle Archiv Zákopy.cz.

od 160 do 300 cm, hloubka nepřesahuje 40 cm. Různá velikost kráterů může indikovat využití dělostřelectva různých ráží, případně rozdílné munice.

## 6 Diskuse a závěr

Na lokalitě se podařilo zdokumentovat jednu a místy dvě zákopové linie, které zde vybu-  
dovala rakousko-uherská armáda na konci zimy 1915. Detailnějšímu průzkumu a dokumentaci



byl podroben kratší úsek zákopové linie pod vrchem Kobyla o délce zhruba 250 metrů. Krátká část fortifikace v tomto prostoru existovala ve formě nadzemního valu. Přimo ze zákopu pochází nález alpakové lžice s dvojitým průstřelem. V blíže neurčitelném prostoru za zákopovou linií zanechali amatérští lovci suvenýrů pohozený fragment esusu a kusy kožené kotníkové obuvi.

Zákop byl vybaven pěti traverzami, které se koncentrovaly především v sedle mezi Kobylou a kótou 600. To může indikovat početnější vojenskou posádku v tomto prostoru. Mezi jedenácti zahloubenými objekty na zákopové linii (patrně kryty) budí pozornost skupina osmi objektů. Tři z nich jsou vysunuty před linií, se kterou jsou spojeny krátkou chodbičkou. Na základě dostupných dobových pramenů (hlášení a polních příruček) lze soustavu objektů interpretovat jako stanoviště kulometu.

Neobvyklé je seskupení pěti objektů propojených zákopem, které se podařilo zdokumentovat ve vzdálenosti 60 metrů za zákopovou linií. Detektorový průzkum zde zachytil velké množství pěchotní munice, zastoupené zejména množstvím vystřelených a vysypaných nábojnic, projektilů a nevystřelených nábojů. Ve stěně jednoho z objektů bylo nalezeno dvanáct plných nábojových rámečků do pušky Mannlicher (dohromady 60 nábojů), které zde byly nejspíš zanechány při opuštění objektu. V objektech se nacházela také velká koncentrace fragmentů granátů, indikující dopad minimálně dvou šrapnelů do tohoto prostoru. Mimo to byly zaznamenány větší i menší zlomky ruských dělostřeleckých šrapnelových granátů ráže 76 mm. Získáno bylo několik kusů osobní výstroje, výzbroje a součástí uniform rakousko-uherské pěchoty.

V průběhu prospekce byly sledovány terénní příznaky indikující narušení lokality lovci válečných suvenýrů. O nelegálním detektorování lokality svědčí rozměrnější předměty pohozené na vyvýšených místech (fragменты dělostřeleckých granátů, zinkové plechy z muničních beden atd.) i koncentrace pěchotní munice v širším okolí zkoumaného polygonu. S nelegálním detektorováním lze teoreticky spojit i nálezy ruských nábojů, které byly ručně vysypány – k tomu ovšem mohlo docházet i v době obsazení hřebene v zimě 1915. Vzhledem ke značné erozi a zaplnění vykopaných jam předpokládáme, že hlavní vlna detektorářských nájездů proběhla řádově před 5–10 lety. Je otázkou, zda k útlumu došlo po přijetí novely slovenského památkového zákona, či z důvodu vytěžení sběratelsky atraktivních artefaktů (Michalík 2009, 524–546). Druhou verzí by mohl potvrzovat fakt, že při detektorovém průzkumu nebyly nalezeny žádné rozměrnější předměty z barevných kovů či sběratelsky zajímavější součástky výstroje (opaskové přezky, polní lahve, jídelní misky, bodáky atd.).

Průzkum archeologických pozůstatků na lokalitě potvrdil jejich předpokládaný potenciál k poznání historických událostí, které se zde na počátku roku 1915 odehrály. Výsledky průzkumu umožňují rekonstrukci podoby rakouské obranné linie na počátku války. V této době nebyla fronta ještě příliš ustálená a rakousko-uherská armáda dosud neměla k dispozici vlastní příručky pro budování obranných objektů. Ty byly sepsány až po bojích v Karpatech. Ze srovnání dispozice karpatských opevněných pozic a pozdějších manuálů vyplývá, že texty byly inspirovány zkušenostmi získanými v těchto bojích. Rozpor oproti později sestaveným příručkám je patrný na příkladu umístění zákopové linie téměř na temeni kopce, kdežto manuály doporučují její umístění níže, v úrovních, ze které je možná palebná kontrola celého svahu. Fortifikace na kótě Kobyla přesto ukazuje na velmi sofistikovaný způsob výstavby zahrnující promyšlené umístění pěchotních krytů a přítomnost traverz na linii. Skladba artefaktů, mezi kterými výrazně převažuje pěchotní munice a části dělostřeleckých granátů, dokládá těžké boje. Výzkum lokality bude následovat i v budoucnu, lze tedy předpokládat, že se její poznání dále rozšíří.

## Prameny

KA Wien: Kriegsarchiv Wien, Neue Feld Akten a: Divisionskommandos, Kt 110.

KA Wien: Kriegsarchiv Wien, Neue Feld Akten b: Gefechtsberichte und Umstürzberichte, Kt. 1802 (Alt), Bojová zpráva o činnosti 2. pěší divize 23. 3. – 4. 4. 1915.

VÚA–VHA, Sdružený fond velitelství pěších pluků: Vojenský ústřední archiv – Vojenský historický archiv, Sdružený fond velitelství pěších pluků C. a k. pěší pluk č. 81, k. 7, Gefechtsberichte – Situationen, Popis bojů pluku od počátku války do 30. 3. 1915.

## Literatura

- ČERNÝ, E., 1979: Zaniklé středověké osady a jejich pluziny. Metodika historicko geografického výzkumu v oblasti Dražanské vrchoviny. Praha.
- DRUCK UND KOMMISSIONVERLAG DER K. K. HOF- UND STAATSDRUCKEREI, 1915: Feldbefestigung und technischer Unterricht. Instruktionsbuch für Reserveoffiziersschulen. 6. Teil. Wien.
- DRUCKEREI DES K. U. K. KRIEGSMINISTERIUMS, 1915: Anhaltspunkte für die Anlage von Kampfstellungen. Wien.
- JANÍČEK, L., 2006: Příklad zapojení prospekce pomocí detektoru kovů při průzkumu zaniklých Dolan, okr. Plzeň-sever. In: Opomíjená archeologie 2005–2006 (Křišťuf, P.–Vařeka, P.–Šmejda, L., edd.), 80–89. Plzeň.
- KAPAVÍK, R., 2016: Působení 81. pěšího pluku v Karpatech na jaře 1915. In: Karpatský front 1914/1915 (Čaplovič, M.–Drobňák, M.–Szabó, V.–Turík, R., edd.), 87–99. Bratislava.
- KUNA, M., 2006: Detektory kovů v archeologii, AR LVIII, 323–328.
- KŘIVÁNEK, R., 2006: Nelegální využívání detektorů kovů není problém několika jednotlivých lokalit, AR LVIII, 313–321.
- MICHALÍK, T., 2009: Právne aspekty ochrany archeologického kultúrneho dedičstva v Európe – Legal aspects of archeological cultural heritage protection in Europe, AR LXI, 524–546.
- RATZENHOFER, E., 1930: Verlustkalkül für den Karpathenwinter, in Ergänzungsheft 1 zum Werke „Österreich-Ungarns letzter Krieg“. Wien.
- SAGONA, A. a kol., 2011: Sagona, A.–Atabay, M.–Reid, R.–McGibbon, I.–Mackie, Ch.–Erat, M.–Birket-Rees, J., The ANZAC [Arıburnu] Battlefield: New Perspectives and Methodologies in History and Archaeology, Australian Historical Studies 42:3, 313–336.
- SAMEK, J., 1921: Opevnování terénu. Díl II. Polní opevnění. Praha.
- TĚSNOHLÍDEK, J. a kol., 2015: Těsnohlídek, J.–Zubalík, J.–Petřík, J.–Hlavica, M.–Vojtas, M.–Drobňák, M.–Vavrečka, P.–Kadlec, J.–Biško, R., Archeologický průzkum terénních relikvů karpatského bojiště na Východním Slovensku. Teoreticko-metodologický úvod. In: Léta do pole okovaná. 1914. Proměny společnosti a státu ve válce (Lánik, J.–Kýkal, T., edd.), 429–444. Praha.
- VEDA, 1979: Encyklopédia Slovenska III. K–M. Bratislava.
- ZUBALÍK, J. a kol., 2017: Zubalík, J.–Petřík, J.–Těsnohlídek, J.–Vojtas, M.–Kadlec, J.–Biško, R.–Fojtík, M.–Kapavík, R.–Drobňák, M.–Tajkov, P.–Petr, L., Pilotní průzkum rakousko-uherské zákopové linie na vrchu Staviska (severovýchodní Slovensko). In: Léta do pole okovaná. 1915. Noví nepřátelé, nové výzvy (Lánik, J.–Kýkal, T., edd.), 522–534. Praha.
- ZUBALÍK, J. a kol. v tisku: Zubalík, J.–Těsnohlídek, J.–Kadlec, J.–Petřík, J.–Biško, R.–Vojtas, M.–Fojtík, M.–Libor, P.–Kapavík, R.–Tajkov, P.–Drobňák, M., Non-intrusive survey of Austro-Hungarian field fortification in mountains of Eastern Slovakia. Lublaň.

## Zusammenfassung

### Zerstörungsfreie Untersuchung eines Schlachtfeldes aus dem Ersten Weltkrieg auf dem Hügel Kobyla (Bezirk Medzilaborce)

Anfang 1915 wurde das Gebiet der heutigen Slowakei von den Ereignissen des Ersten Weltkrieges beträchtlich in Mitleidenschaft gezogen. In dem hügeligen Gelände der Ostkarpaten versuchte die russische Armee vergeblich, die österreichisch-ungarische Verteidigungslinie zu durchbrechen. Das Forscherteam Zákopy.cz (Zákopy = Schützengräben) konzentrierte sich auf die Dokumentation der Feldbefestigungen auf dem Hügel Kobyla (Bezirk Mezilaborce), an denen die härtesten Kämpfe stattfanden (Abb. 2). Die Untersuchung erfolgt unter Heranziehung zerstörungsfreier Methoden, vor allem der zeichnerischen und fotografischen Dokumentation und einer Detektorsuche eines ausgewählten Abschnittes der Befestigungen. Ziel der Untersuchung

ist, die verzeichnete Struktur zu interpretieren sowie Belege für die Kriegsereignisse und die Anwesenheit von Soldaten beider befeindeter Seiten zu erfassen und die so gewonnenen Daten mit den verfügbaren schriftlichen Quellen zu vergleichen.

An der Fundstelle konnten eine und stellenweise zwei Schützengrabenlinien dokumentiert werden, die dort von der österreichisch-ungarischen Armee im Jahr 1915 zum Winterende angelegt worden waren. Detaillierter untersucht und dokumentiert wurde ein kürzerer, ungefähr 250 m langer Abschnitt der Schützengrabenlinie unterhalb des Hügels Kobyla (Abb. 5), wobei der kürzere Teil der Fortifikation die Form eines bloßen oberirdischen Walles hatte (Abb. 8). Direkt aus dem Schützengraben stammt der Fund eines Alpaka-Löffels mit zwei Durchschüssen, in dem nicht näher bestimmbar Raum hinter der Schützengrabenlinie hinterließen Amateursouvenirjäger das weggeworfene Fragment einer Essschüssel und Reste von Schnürhalbstiefeln aus Leder.

Der Schützengraben war mit fünf Traversen ausgestattet (Abb. 7 und 8), die sich vor allem im Bergsattel zwischen dem Hügel Kobyla und der Höhenkote 600 konzentrierten, was womöglich eine größere Militärgarnison in diesem Raum indiziert. Zwischen elf eingetieften Objekten an der (offenbar verdeckten) Schützengrabenlinie erregt eine Gruppe von acht Objekten Aufmerksamkeit, von denen drei bis vor die Linie gezogen wurden, mit der sie durch einen kurzen Gang verbunden sind (Abb. 6). Aufgrund eines Vergleichs mit den verfügbaren zeitgenössischen Quellen (Meldungen und Feldhandbücher) ist die Schlussfolgerung möglich, dass diese Objekte ein Maschinengewehrnest darstellen.

Ungewöhnlich ist die Gruppierung von fünf durch einen Schützengraben verbundenen Objekten, die in einer Entfernung von 60 Metern hinter der Schützengrabenlinie dokumentiert werden konnten (Abb. 10). In diesem Bereich wurde auch eine detailliertere Detektorsuche durchgeführt, bei welcher vor allem eine große Menge an Infanteriemunition gefunden wurde, die vor allem durch eine Fülle von abgefeuerten und verstreuten Patronenhülsen, Projektilen und nicht abgefeuerter Munition vertreten war. In der Wand eines Objektes gelang es, zwölf volle Laderahmen für Mannlichergewehre zu finden (insgesamt 60 Patronen), die man dort höchstwahrscheinlich vergessen hat, als das Objekt aufgegeben wurde. In den Objekten befand sich auch eine hohe Konzentration an Schrapnellen, was den Einschlag von mindestens zwei Granatkartätschen in diesem Raum indiziert (Abb. 15), darüber hinaus wurden größere und kleinere Fragmente von russischen Geschützgranaten vom Kaliber 75 mm verzeichnet (Abb. 12). Entdeckt wurden auch mehrere Bestandteile der persönlichen Ausstattung und Ausrüstung sowie Uniformbestandteile der österreichisch-ungarischen Infanterie (Abb. 14).

Während der Prospektion wurden Geländemerkmale beobachtet, die eine Störung der Fundstelle durch Kriegssouvenirjäger indiziert. Auf eine Plünderung deuten Wälzspuren von größeren Gegenständen an höherliegenden Stellen (Fragmente von Geschützgranaten, Zinkbleche von Munitionskisten usw.) sowie die an verschiedenen Stellen in der breiteren Umgebung des untersuchten Polygons entdeckten Haufen von Infanteriemunition hin.

Die gesamte Fundstätte hat ein Potenzial erkennen lassen, die Ereignisse nachzuvollziehen, die sich zu Beginn des Jahres 1915 dort abgespielt haben. Die ersten Oberflächenuntersuchungen lieferten bereits eine Reihe von Informationen über das Aussehen der Befestigungslinie und die Organisation der Verteidigung, ebenso wie über den Verlauf der Kämpfe, die an der Fundstätte stattgefunden haben. Auch in Zukunft werden an der Fundstätte Untersuchungen durchgeführt, weswegen man davon ausgehen kann, dass der Erkenntnisstand weiter zunehmen wird.

Mgr. Richard **Biško**, Ústav archeologické památkové péče Brno, v. v. i., Kaloudova 1321/30, 614 00 Brno, Česká republika, [bisko@uapp.cz](mailto:bisko@uapp.cz)

Mgr. Martin **Drobnák**, Klub vojenskej histórie Beskydy, Hudcovec 105, SK 067 45 Topoľovka, Slovenská republika, [info@kvhbeskydy.sk](mailto:info@kvhbeskydy.sk)

Ing. Radim **Kapavík**, Signum Belli 1914, Komenského 911, 667 01 Židlochovice, Česká republika, *signumbelli1914@gmail.com*

Mgr. Jan **Petřík**, Ústav geologických věd Přírodovědecké fakulty Masarykovy univerzity, Kotlářská 2, a Ústav archeologie a muzeologie Filozofické fakulty Masarykovy univerzity, Arna Nováka 1, 602 00 Brno, Česká republika, *184419@mail.muni.cz*

Mgr. Peter **Tajkov**, PhD., Fakulta umení Technickej univerzity v Košiciach, Watsonova 4, SK 042 00 Košice, Slovenská republika, *peter.tajkov@tuke.sk*

Mgr. Jakub **Těsnohlídek**, Archaia Brno, o. p. s., pracoviště Jihlava, Židovská 26, 586 01 Jihlava, Česká republika, *archaiajihlava@volny.cz*

Bc. et Bc. Martin **Vojtas**, Ústav archeologie a muzeologie Filozofické fakulty Masarykovy univerzity, Arna Nováka 1, 602 00 Brno, Česká republika, *215438@mail.muni.cz*

Mgr. Jiří **Zubalík**, Ústav archeologie a muzeologie Filozofické fakulty Masarykovy univerzity, Arna Nováka 1, 602 00 Brno, Česká republika, *zubalik.jiri@gmail.com*

