

Dudková, Veronika; Orna, Jiří; Lungová, Veronika; Šneberger, Jiří; Omelka, Martin

## Výzkum u kostela sv. Petra a Pavla v Liticích

*Archaeologia historica*. 2018, vol. 43, iss. 1, pp. 35-49

ISSN 0231-5823 (print); ISSN 2336-4386 (online)

Stable URL (DOI): <https://doi.org/10.5817/AH2018-1-3>

Stable URL (handle): <https://hdl.handle.net/11222.digilib/138121>

Access Date: 17. 02. 2024

Version: 20220831

Terms of use: Digital Library of the Faculty of Arts, Masaryk University provides access to digitized documents strictly for personal use, unless otherwise specified.

## VÝZKUM U KOSTELA SV. PETRA A PAVLA V LITICÍCH

VERONIKA DUDKOVÁ – JIŘÍ ORNA – VERONIKA LUNGOVÁ – JIŘÍ ŠNEBERGER – MARTIN OMEJKA

**Abstrakt:** Studie předkládá hlavní zjištění archeologického výzkumu, který v letech 2015–2016 proběhl u kostela sv. Petra a Pavla v Plzni-Liticích. Vzhledem k tomu, že šlo o výzkum záchranný, vyvolaný záměrem odvodnit a odvětrat základové zdivo, snaží se příspěvek o vyhodnocení pozitiv a negativ takto prostorově omezené archeologické akce.

**Klíčová slova:** kostel – Litice – hrob – hrobová výbava.

### *Archaeological research in the grounds of the Church of Sts. Peter and Paul, Litice*

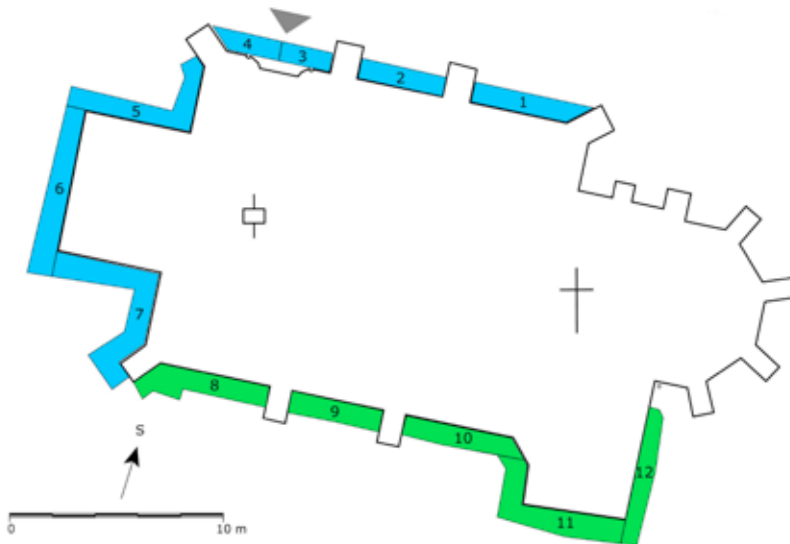
**Abstract:** This study presents the main results of archaeological research conducted in 2015–2016 in the grounds of the Church of Sts. Peter and Paul in Plzeň-Litice. Due to the fact that it was rescue research triggered by a plan to drain and air the foundation masonry of the church, the article assesses both positives and negatives of such spatially restricted archaeological research.

**Key words:** church – Litice – grave – grave goods.

### Úvod

V posledních letech je archeologické poznání sakrálních staveb s ohledem na omezení badatelských průzkumů odkázáno zejména na záchranné výzkumy vyvolané stavební činností. Zřejmě nejčastější stavební akcí, která se v posledních letech u kostelů odehrává, je odvodnění a odvětrání jejich obvodového zdiva.

Právě tato stavební aktivita probíhala v letech 2015 a 2016 u kostela sv. Petra a Pavla v Plzni-Liticích a vyvolala záchranný archeologický výzkum realizovaný oddělením starších dějin Západočeského muzea v Plzni. Přes nepříliš velký rozsah výzkum (obr. 1) přinesl řadu cenných zjištění a poznatků a naznačil, jaká jsou pozitiva i negativa těchto plošně velmi omezených záchranných výzkumů.



Obr. 1. Rozsah záchranného archeologického výzkumu s vyznačenými sondami. Sondy 1–7 – rozsah výzkumu 2015, sondy 8–12 – rozsah výzkumu 2016. Vypracovala V. Lungová.

Abb. 1. Umfang der archäologischen Rettungsgrabung mit eingezeichneten Sondageschnitten. Sondageschnitte 1–7 Umfang der Grabung 2015, Sondageschnitte 8–12 Umfang der Grabung 2016. Ausgearbeitet von V. Lungová.

## **Stručný nástin historie a stavebního vývoje kostela sv. Petra a Pavla**

Historická osada Litice je dnes součástí města Plzně a nachází se na jeho jižním okraji, 7 kilometrů od historického jádra. První písemná zmínka o osadě Litice se váže k roku 1212, kdy se jako svědek na královské listině objevuje Oldřich z Litic, příslušník rodu Drslaviců (CDB II, 399 č. 366). Jeho přídomek naznačuje, že v Liticích musela existovat stavba, která mu sloužila jako šlechtické sídlo. Předpokládá se, že zde existoval dvorec, jehož jádrem byl právě kostel sv. Petra a Pavla ve své nejstarší stavební fázi, tedy v románském slohu. Dokladem této románské fáze jsou stavební články druhotně použité při výstavbě gotické svatyně (Anderle 2006, 42; Soukup 2010, 6). Jediný archeologický doklad sídelních aktivit na počátku vrcholného středověku v tomto areálu je nález učiněný při úpravách plochy západně od kostela. Je jím zlomek okraje silnostěnné tuhové zásobnice. Tento typ zásobnice se v prostředí jihozápadních Čech vyskytuje v období od konce 12. do poloviny 13. století (Orna 2012).

Zřejmě až po polovině 13. století vzniká v severozápadní části Litic nové sídlo Drslaviců – hrad bergfritového typu (Durdík 1999, 338, 339).

Stavba kostela sv. Petra a Pavla v gotickém slohu začala zřejmě po polovině 14. století. Z té doby pochází první písemná zpráva ke kostelu, v roce 1352 odváděl papežský desátek 30 grošů ročně (Lábek 1928, 19). Do roku 1367, kdy nedokončenou svatyni její pravděpodobný stavebník Rous z Litic prodává spolu s obcí Litice klášteru v Chotěšově, byl postaven presbytář, a poté následovala výstavba loď (Soukup 2010, 6). Stavba kostela byla dokončena v roce 1420 (Poche 1977, 271).

Podle architekta Jana Soukupa byla gotická stavba budována souběžně s pokračující existencí románského kostela. Po vystavění presbytáře do něj byly přeneseny bohoslužby, následovala výstavba loď, a to tak, že při ní byl použit stavební materiál z původního kostela, který byl postupně rozebírán. Tak se stalo, že stavební prvky, které byly na původní románské stavbě nahore, nacházíme v gotickém zdivu ve spodní části (Soukup 2010, 20).

Dnešní věž, stojící uprostřed západního průčelí, měla být přistavěna po požáru v roce 1576 (Soukup 2010, 16). Latinský nápis na zvonu Petr a Pavel z roku 1582 uvádí, že ten původní se rozlil při zmíněném požáru v roce 1576 a zvon musel být přelit (Soukup 2010, 58). U kostela tedy musela existovat ještě nějaká starší věž – zvonice.

V roce 1620 v Liticích leželo vojsko bavorského kurfiřta Maxmiliána a pro nedostatek pitné vody zde propukl mor (Bělohávek 1997, 76). V roce 1639 po vpádu Švédů postihl Litice a zřejmě i kostel požár (Lábek 1928, 20).

V první polovině 18. století byla vystavěna barokní sakristie (Soukup 2010, 23). V průběhu 18. století kostel zřejmě postihl další požár, při kterém přišel i o část vnitřního vybavení. Poslední známá generální oprava byla provedena na počátku 20. století (Soukup 2010, 16–17).

U kostela sv. Petra a Pavla zřejmě existoval již od jeho založení hřbitov, podle záznamu ve farní kronice zrušený v roce 1792 (Forman–Postránecká–Šneberger 2015, 2).

## **Záchranný archeologický výzkum**

Archeologický výzkum byl vyvolán záměrem výstavby vzdušníku po celém obvodu kostela sv. Petra a Pavla s výjimkou jeho závěru. Dotčená plocha byla rozdělena do dvanácti statických sond (obr. 1). Vzhledem k tomu, že šlo o výzkum záchranný, byl jeho rozsah určen potřebami stavby, konkrétně pak rozměry ovzdušňovacího kanálu. Šířka sond byla ca 100 cm od stěny kostela, jejich hloubka pak 70–80 cm, u západní stěny kostela pouze 50 cm.

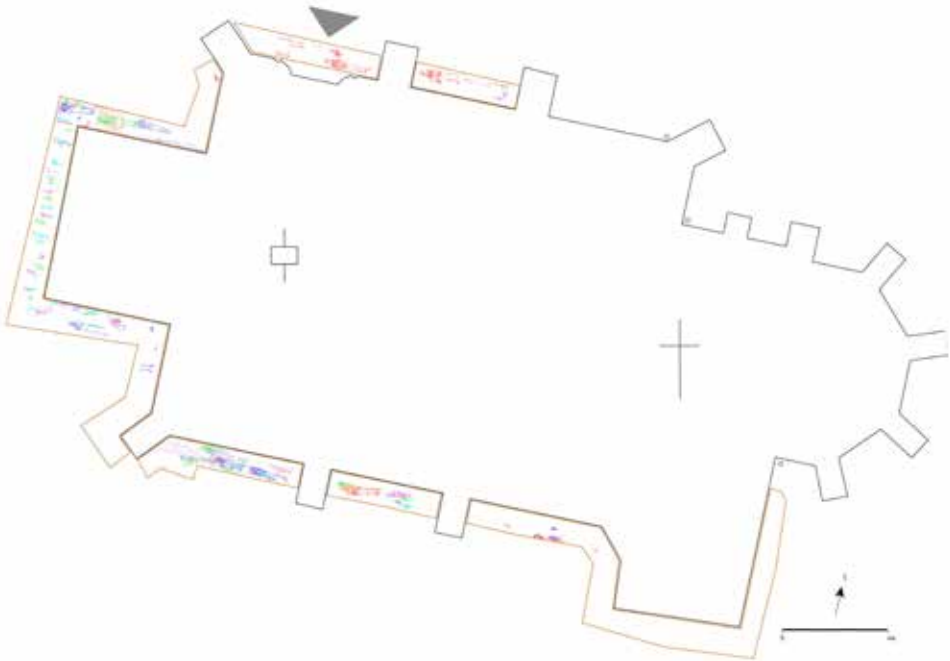
Velmi záhy po zahájení výzkumu, tedy po skrývce svrchních vrstev, se ukázalo, že v prostoru určeném pro vedení vzdušníku jsou zachovány neporušené kosterní pozůstatky v anatomické poloze. Z tohoto důvodu byl výzkum v celém rozsahu proveden metodou plošného odkryvu na výškovou úroveň požadovanou stavbou, bez nutnosti dosáhnout sterilního geologického podloží.

Zachycená stratigrafická situace byla poměrně jednoduchá. Téměř v celé ploše dotčené výzkumem se dařilo evidovat tzv. hřbitovní vrstvu – hnědou, středně ulehlou, hlinitopísčitou (k. 103). Tato homogenní vrstva byla totožná se zásypem hrobů. Z tohoto důvodu bylo obtížné indikovat jednotlivé hrobové jámy. V některých případech jejich existenci naznačovala přítomnost vápna v blízkosti skeletu, nebo zbytky rakví. Pouze hrob 41 byl uložen v šedohnědém hlinitém písku (k. 104). V sondách 11 a 12, tedy u stěn barokní sakristie, hřbitovní vrstva (k. 103) chyběla. K jejímu odstranění zřejmě došlo při realizaci této stavby, byla nahrazena vrstvou, která mohla plnit i určitou izolační funkci (k. 107).

Věková kategorie	Počet
Nedospělí	98
fetus (do narození)	11
neonatus (novorozenec)	37
infans Ia (0–0,5 roku)	24
infans Ib (0,5–7 let)	19
infans II (7–14 let)	4
juvenis (14–21 let)	3
Dospělí (> 21 let)	27
Celkem	125

Tab. 1. Počty jedinců v jednotlivých věkových kategoriích.  
Tab. 1. Anzahl an Individuen in den einzelnen Alterskategorien.

V průběhu výzkumu bylo odkryto 125 jedinců (obr. 2), u kterých byl po ukončení terénní části výzkumu proveden antropologický rozbor (tab. 1, 2; Lungová–Šneberger 2016; 2017). Většina jedinců byla uložena v dorsálním dekubitu, pouze deset jich bylo nalezeno v neanatomické poloze, kterou zřejmě způsobilo narušení hrobu při hloubení mladší hrobové jámy. Orientace těl byla ve většině případů ve směru západ–východ s hlavou k západu, u čtyř jedinců však byla zaznamenána orientace východ–západ, vždy jedním jedincem byly zastoupeny orientace jih–sever,



Obr. 2. Celkový plán záchranného archeologického výzkumu. V originále barevně odlišeny jednotlivé hrobové úrovně. Vypracovala V. Lungová.

Abb. 2. Gesamtplanskizze der archäologischen Rettungsgrabung. Die einzelnen Grabhöheniveaus sind im Original farblich unterschiedlich. Ausgearbeitet von V. Lungová.

jihovýchod–severozápad a jihozápad–severovýchod. U výše zmíněných hrobů jedinců v neanatomické poloze nebylo určení původní orientace možné.

U 78 hrobů lze předpokládat uložení jedince v rakvi. To dokládají hřeby nalezené poblíž koster (49 jedinců), zbytky dřeva (4 jedinci), případně kombinace obojího (25 jedinců).

Vzhledem k nezřetelnosti hrobových jam byly v rámci zpracování výsledků výzkumu výškové hrobové úrovně definovány na základě nivelety jednotlivých hrobů získaných jejich geodetickým zaměřením. Nejvíce hrobových úrovní – sedm – bylo evidováno v sondě 9. Šest hrobových úrovní se podařilo určit v sondách 5 a 8, čtyři hrobové úrovně v sondách 6 a 7 a dvě hrobové úrovně v sondách 2, 3, 4 a 10.

	Muž	Žena	Indiferentní	Neurčitelné	Celkem
Počet	5	10	10	2	27

Tab. 2. Odhad pohlaví u dospělých jedinců v souboru.

Tab. 2. Schätzung des Geschlechtes bei erwachsenen Individuen in dem Komplex.

## Zjištění záchranného archeologického výzkumu

### *Doklady románské fáze stavby*

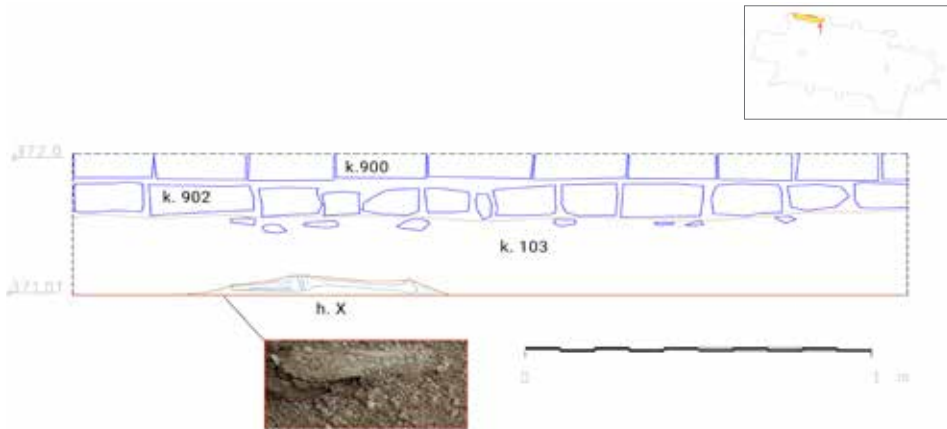
Při odkryvu hrobu 5 se ukázalo, že na své jižní straně je tento v superpozici k hrobu, který je situován v profilu pod základy gotické stavby kostela sv. Petra a Pavla. Z jedince uloženého v hrobu X byla odkryta pouze část pánve a dolní končetiny, vzhledem k jejich orientaci se dá předpokládat, že se nacházely v anatomické poloze a nedošlo k jejich narušení při výkopu základů při výstavbě gotické svatyně. Tento hrob by tedy měl být starší než tato stavba a dokládá existenci pohřebního areálu kolem původního románského kostela, který stál v prostoru loď svého gotického následovníka (Soukup 2010, 20).

V sondě 8 u západního opěráku jižní stěny kostela se podařilo odkrýt zděnou konstrukci (k. 904; obr. 4). Tvořily ji nepravidelně uspořádané lomové kameny menších a středních rozměrů, výrazně prolité maltou a ne zcela pravidelně uspořádaní tuto konstrukci odlišuje od základů gotického kostela, které tvoří zdivo z lomového kamene se snahou o řádkování, i když i zde je jako pojivo použita malta. Ve svrchních partiích gotických základů je patrná snaha o jejich sanaci při generální opravě na počátku 20. století. Konstrukce k. 904 je gotickými základy plně respektována, jednotlivé kameny základů byly evidentně použity tak, aby kopírovaly průběh starší konstrukce a umožnily tak co nejlepší přizdění na spáru. Na jižní a východní straně tohoto zdiva je zřejmá snaha o licování. Jižní stěna (délka 173 cm) je rovnoběžná s jižní stěnou gotického kostela, východní stěna (délka 55 cm) konstrukce k. 904 je na ni kolmá. Na svrchní části zdiva je patrné, že proběhla úprava s cílem snížit jeho původní výšku. Vzhledem k rozsahu výzkumu nebyla odkryta základová spára, zdivo bylo odkryto do hloubky 55 cm.

Z hlediska relativní chronologie by tedy kontext k. 904 měl být starší než základy loď gotického kostela dostavěné v roce 1420. Vzhledem k tomu, že románský kostel sv. Petra a Pavla byl zřejmě situován právě v prostoru loď svého gotického následovníka ještě v době jeho výstavby (Soukup 2010, 20), neměla by zachycená konstrukce s ohledem na svoji lokalizaci být součástí starší svatyně. To by znamenalo, že patří stavbě, která se nacházela v její bezprostřední blízkosti, a lze tedy uvažovat o jejím románském původu.

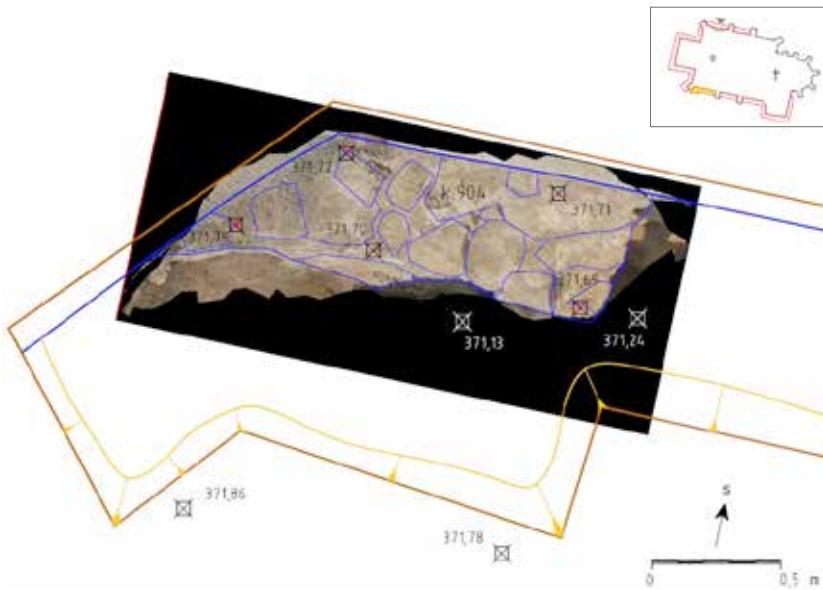
### *Doklady historických událostí*

V průběhu archeologického výzkumu se podařilo zachytit situaci, kterou je možné dát do přímé souvislosti s událostí známou z písemných pramenů. V sondě 5 u severní stěny věže byly odkryty kontexty k. 105 a 106. Oba tyto kontexty obsahovaly fragmenty lidských kostí, které evidentně prošly žářem. Na kostech jsou patrné podlouhlé a pravidelné praskliny, které jsou



Obr. 3. Vyznačení polohy hrobu X v jižním profilu pod základy kostela. K. 103 – hřbitovní horizont, k. 900 – zdivo kostela, k. 902 – základové zdivo kostela. Vypracovala V. Dudková.

Abb. 3. Kennzeichnung der Lage von Grab X im Südprofil unter dem Kirchengrundament. Kontext 103 – Friedhofshorizont, Kontext 900 – Mauerwerk der Kirche, Kontext 902 – Fundamentmauerwerk der Kirche. Ausgearbeitet von V. Dudková.



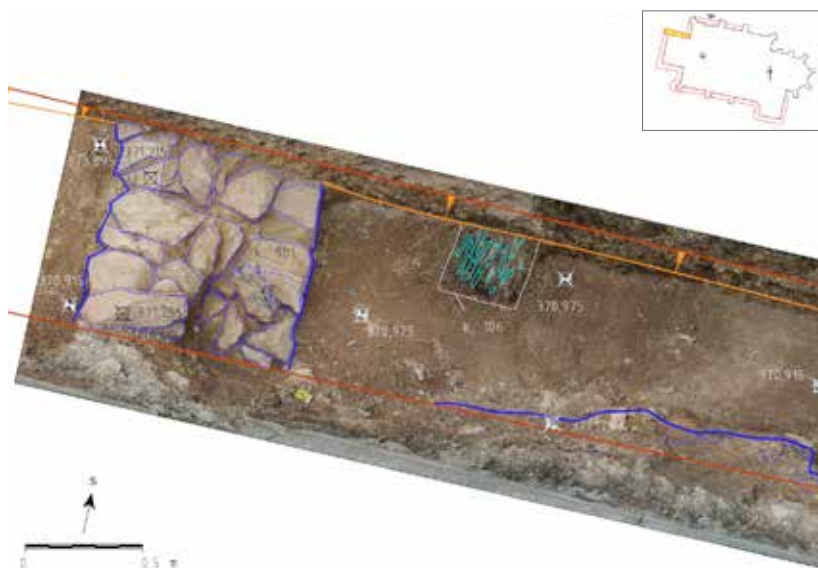
Obr. 4. Dokumentace půdorysu konstrukce k. 904. Vypracovala V. Lungová.

Abb. 4. Dokumentation des Grundrisses der Konstruktion von Kontext 904. Ausgearbeitet von V. Lungová.

spojovány s pálením suchých kostí bez měkkých tkání (Gonçalves–Thompson–Cunha 2011; Van Vark 1974; Whyte 2001). Při pálení kostí s měkkou tkání vznikají praskliny spíše eliptické a zakřivené (Binford 1963) a celkově nepravidelné (Keough–L'Abbé–Steyn–Pretorius 2015; Ubelaker 2009, 2–3), ty však ve sledovaném souboru zjištěny nebyly. V kontextu k. 106 byly uloženy fragmenty velkých dlouhých kostí (horní a dolní končetiny bez kostí rukou a nohou) a větších plochých kostí, zatímco ostatní kosti nebo drobné fragmenty zcela chyběly. Vzhledem k zachovalosti nalezených kostí je nepravděpodobné, že žár drobné kosti zničil, neboť ty se v poměru k velkým kostem zachovávají téměř stejně dobře (srov. Pankovská–Spěváčková–Kašparová–Šneberger

2017, 147–150). Spíše to svědčí o intencionálním výběru těchto kostí a jejich následné deponii do místa nálezu. Podle zabarvení kostí lze určit teplotu, dobu, po kterou byly vystaveny žáru, a také prostředí, v němž se nacházely (Walker–Miller–Richman 2007). Barva jednotlivých kostí se pohybuje od tmavě hnědé a černé (200–300 °C) až po modrošedou a bílou (více než 800 °C). Na základě experimentu popsaného ve výše uvedené publikaci lze předpokládat, že kosti byly uloženy v zemi. Jejich odlišné zabarvení může být způsobeno rozličnou vzdáleností od ohně a hloubkou uložení. Kosti deponované v zemi reagují změnou svých vlastností na oheň pomaleji, ve sledovaném souboru muselo působení žáru na některé z nich trvat i déle než tři hodiny. Poměrně dobrá zachovalost kostí je dalším dokladem jejich umístění pod zemí, v době působení žáru zůstávají stále ve stejné poloze, nehrozí poškození pádem, náraz jiného předmětu a i přes značnou křehkost mohou zůstat v anatomické poloze.

Kosti nalezené v kontextech k. 105 a k. 106 lze označit jako doklady požáru u západní stěny kostela. Vzhledem k tomu, že kontext k. 105 směřoval pod základy věže kostela postavené po požáru v roce 1576, mělo by se jednat právě o tuto katastrofickou událost. Intenzitu tohoto požáru by tak dokládal nejen nápis na zvonu Petr a Pavel, ale také popsané nálezy přepálených kostí v 6. hrobové úrovni sondy 5. V bezprostřední blízkosti obou kontextů se nacházela zděná konstrukce (k. 901), která byla v superpozici se základy věže (obr. 5). Vzhledem k mělkému založení zdíva a jeho šířce se jednalo nejspíše o podezdívku z lomového kamene spojeného jílem,



Obr. 5. Dokumentace půdorysu zděné konstrukce k. 901 a k. 106 (spálené kosti). Vypracovala V. Lungová.

Abb. 5. Dokumentation des Grundrisses der Mauerkonstruktion von Kontext 901 und Kontext 106 (verbrannte Knochen). Ausgearbeitet von V. Lungová.

na které byla postavena poměrně masivní dřevěná stavba. Mohlo by se tedy jednat o podezdívku dřevěné zvonice, ve které byl zavěšen původní zvon Petr a Pavel. Materiál zvonice a jeho množství byly důvodem intenzity požáru, při kterém se vzhledem k rozlité zvonu musela teplota blížit 1200 °C, a doba jeho trvání byla přes tři hodiny. V hrobě 47 se podařilo objevit minci – stříbrný 3krejcar vyražený ve švýcarském kantonu Zug v roce 1606 (Krause–Mishler–Bruce 2003, 1263, položka 17). Jde o první známý nález této ražby na území České republiky. Při výzkumu na náměstí Republiky v Praze se podařilo najít její mosazný padělek (Numismatický posudek 2005). Mince pochází z hrobu dospělé ženy starší 22 let. U její levé ruky se našly kosti pravděpodobně novorozence. Mince byla nalezena při dodatečném vyjmutí lebky z profilu a pravděpodobně



Obr. 6. Stříbrný 3krejcar, kanton Zug, 1606, z hrobu 47.  
Foto M. Zemánková.

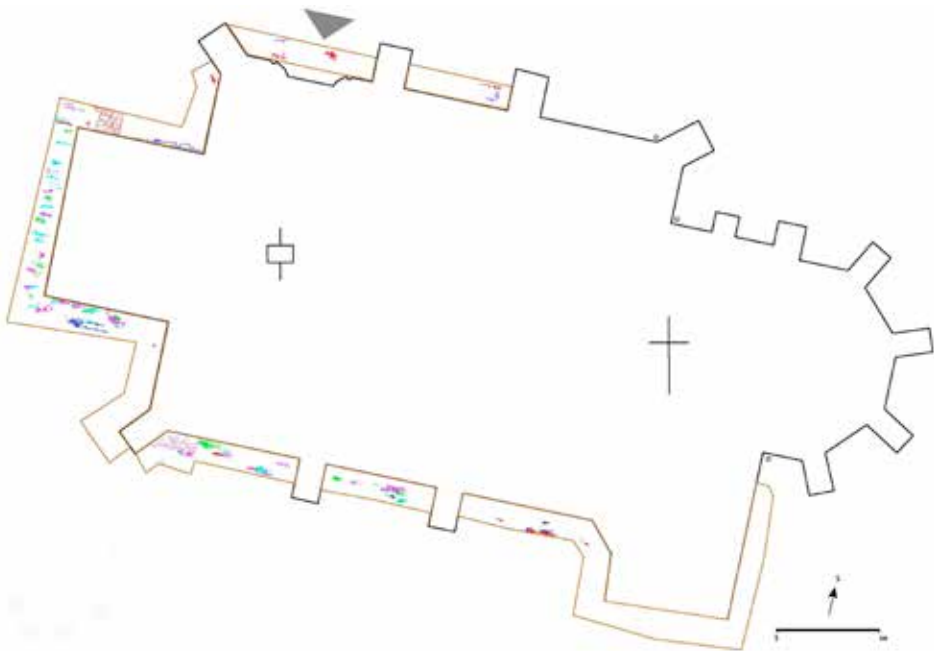
Abb. 6. Silberner Dreikreuzer, Kanton Zug, 1606, aus Grab  
47. Foto M. Zemánková.

se nacházela v oblasti krčních obratlů. Nabízí se možnost dát výskyt této v českém prostředí výjimečně nalázané mince do souvislosti s ležením vojska bavorského kurfiřta Maxmiliána v roce 1620 (Bělohávek 1997, 76). O vztahu zemřelé osoby k vojsku je možné pouze spekulovat. Každopádně zvyk používat minci jako obolus mrtvých v západní Evropě v 17. století potvrdil například výzkum v německém Breunsdorfu, kde se našly mince položené vedle hlavy zemřelého (Kenzler 2002, 157), a v Antverpách (Scheers–Oost 1991).

### *Doklady pohřebního ritu – dětské pohřby*

Po určení věkových kategorií 125 jedinců odkrytých v rámci archeologického výzkumu u kostela se ukázalo, že 98 jich spadá do kategorie nedospělí. Nepodařilo se prokázat, že jde o následek nějaké epidemie, nejčastějším patologickým nálezem u většiny nedospělých jedinců v souboru jsou periostitické léze – porozita na kostech. Objevují se především na kostech lebky, dlouhých a pánevních kostech. Tyto léze mohou být projevem například vrozené syfilis, nedostatečné výživy s nedostatkem vitamínů způsobující kurděje a anémii, také by se mohlo jednat o infantilní kortikální hyperostózu (Caffeyho syndrom), která je s těmito nemocemi často spojována. Vzhledem k tomu, že se zmíněné nemoci na kostě obvykle projevují podobně, nelze tyto příznaky na makroskopické úrovni blíže specifikovat.

Největší koncentrace dětských hrobů byla na západní straně kostela s tím, že tyto hroby respektovaly věž postavenou po roce 1576 (obr. 7). Prostory u kostelů vyhrazené především pro



Obr. 7. Plán odkrytých dětských hrobů. V originále barevně odlišeny jednotlivé hrobové úrovně. Vypracovala V. Lungová.  
Abb. 7. Planskizze der freigelegten Kindergräber. Die einzelnen Grabhöheniveaus sind im Original farblich unterschiedlich. Ausgearbeitet von V. Lungová.

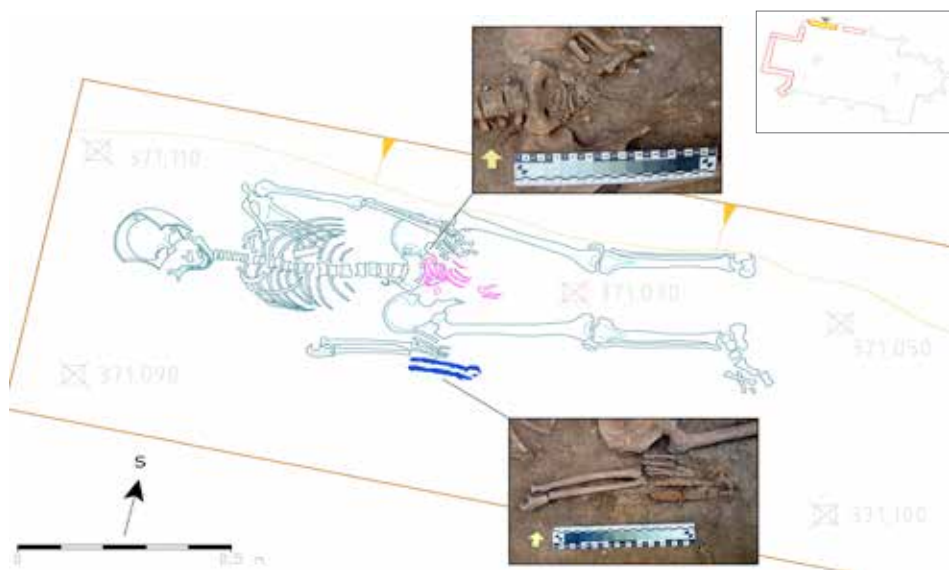


dětské pohřby jsou poměrně běžné. Zachyceny byly také při archeologických výzkumech u sakrálních staveb ve východních Čechách, jejich umístění ve vztahu ke svatyni však bylo různé a nepodařilo se zjistit, jakými kritérii se výběr řídil (Frolík 2017, 197). Děti, u kterých z důvodu brzkého úmrtí nedošlo ke křtu, bývají pohřbeny pod okapy kostelních staveb, aby podle antické tradice byly pod božskou ochranou a dešťová voda je mohla očistit od hříchu (Navrátilová 2004, 245). Tento zvyk dokládají nálezy v Německu (Breunsdorf a Göttingen; Unger 2006, 132) a ve Švýcarsku (Bürglen in Aegerten, Bern, Oberbüren; Ulrich-Boschler 1996, 165). Koncentrace dětských hrobů u západní zdi kostela, tedy stejně jako v Liticích, byla zaznamenána ve švýcarském Bleienbachu (Eggenberger–Ulrich-Bochsler–Schaublin 1983, 231).

Vzhledem k tomu, že dítě se obvykle křtilo druhý den po narození, někdy dokonce hned v den porodu (Navrátilová 2004, 75), pohřby pod okap by se měly týkat především jedinců ve věkové kategorii fetus, neonatus, uvažovat lze i o kategorii infans Ia. U západní stěny a věže kostela sv. Petra a Pavla v Liticích bylo odkryto celkem 64 jedinců, z toho 54 nedospělých. Do kategorie fetus byli zařazeni tři jedinci, fetus/neonatus 11 jedinců, neonatus 11 jedinců a infans Ia 13 jedinců. Největší koncentrace pohřbů jedinců těchto věkových kategorií byla zaznamenána zejména v 1. hrobové úrovni (fetus – 1, fetus/neonatus – 6, neonatus – 7, infans Ia – 4) a částečně také v 2. hrobové úrovni (fetus/neonatus – 3, neonatus – 2, infans Ia – 4) u západní a jižní strany věže. Lze uvažovat o tom, že intencionální ukládání těchto nepokřtěných jedinců v tomto prostoru proběhlo v relativně krátkém časovém období.

### **Hrobová výbava**

V hrobu 1 byla odkryta kostra ženy ve věku 25–40 let. V její pánevní oblasti byly nalezeny kosti plodu (pravý horní plotenec, pažní a loketní kost, fragment levé lopatky a loketní kosti, obratle, žebra a drobné fragmenty lebky). Na základě délky loketní kosti je věk plodu odhadován na 36–40 týdnů (prenatal.), lze tedy soudit, že žena zemřela těsně před porodem či během něj. U pravé ruky ženy se nacházely železné pérové nůžky (obr. 8). Nůžky jsou typické pro hroby šestinedělek, aby jim umožnily se i v záhrobní starat o své děti (Horváthová 1993, 64). Účelem nůžek u žen zemřelých po porodu také mohlo být symbolické odstříhnutí matky od živého dítěte



Obr. 8. Hrob 1. Vypracovala V. Lungová.  
Abb. 8. Grab 1. Ausgearbeitet von V. Lungová.



Obr. 9. Falzum halěře Ferdinanda I. z hrobu 74. Foto M. Zemánková.

Abb. 9. Ein falscher Heller von Ferdinand I. aus Grab 74. Foto M. Zemánková.



Obr. 10. Medailka z hrobu 71. Foto M. Zemánková.

Abb. 10. Medaillon aus Grab 71. Foto M. Zemánková.



Obr. 11. Medailka z hrobu 40. Foto M. Zemánková.

Abb. 11. Medaillon aus Grab 40. Foto M. Zemánková.



Obr. 12. Credo-křížek z hrobu 18. Foto M. Zemánková.

Abb. 12. Kredo-kreuz aus Grab 18. Foto M. Zemánková.

(Unger 2002, 47). Nálezy z Litic a například ze hřbitova u kostela sv. Jana ve švýcarském Schaffhausenu (Illi 1992, Abb. 37) jsou však důkazem, že nůžky se vkládaly do hrobů i v případě úmrtí matky i dítěte. Pérové nůžky jsou nálezem chronologicky necitlivým, proto lze vzhledem k absenci další hrobové výbavy uložení jedince předpokládat dříve než v období baroka.

Z hrobu 74 pochází kvalitní napodobenina halěře Ferdinanda I. (1526–1564) z postříbřené mědi vyražené v mincovně ve Vratislavi (obr. 9). Falzum mince je částečně nedoraženo a nese výrazné stopy po stříbření. Oproti originálu má odchylky v kresbě.

Do období baroka je možné zařadit osmihranný ražený závěsek s podélným ouškem, který byl původně patrně součástí růžence, stejně jako s ním nalezený bílý skleněný korálek (obr. 10). Oba nálezy pochází z hrobu 71, v němž byla pravděpodobně pohřbena žena ve věku 30–40 let. Mosazná medailka s motivem milostného obrazu Panny Marie Klatovské na aversu a sv. Jiří zabíjejícího draka na reversu byla vyrobena v Rakousku. K ražbě medailky došlo mezi rokem 1685, kdy začal kult Panny Marie Klatovské, a koncem první třetiny 18. století.

V hrobě 40 se podařilo objevit mosaznou medailku německé proveniencí s milostnou sochou Panny Marie Svatohorské na aversu a sv. Stanislavem Kostkou na reversu (obr. 11). Na základě ikonografického rozboru a komparací s analogiemi lze svátostku určit jako poutní medailku s motivem poutního místa Svatá Hora u Příbrami, která zároveň propaguje jezuitský řád. Vzhledem k barokní koruně na vyobrazení Panny Marie muselo k výrobě medailonku dojít až po roce 1732, kdy došlo k slavnostní korunovaci sošky na Svaté Hoře novou korunou. Svátostka s touto ikonografií se našla také při archeologickém výzkumu novověkého hřbitova u zaniklého kostela sv. Maří Magdaleny v Plzni (Omelka–Řebounová 2015, 106 č. 1435).



Obr. 13. Nálezy z hrobu 23 – drobná plastika, zlomky jeruzalémského kříže. Foto J. Pšenička.  
Abb. 13. Funde aus Grab 23 – Kleinplastik, Fragmente eines Jerusalemkreuzes. Foto J. Pšenička.

Součástí výbavy hrobu 18 byl latinský jetelový kříž vyrobený ze slitiny olova s mrtvým tělem Krista na aversu a tzv. Kristovými ranami na reversu (obr. 12). Těm byl v lidovém prostředí přisuzován silný apotropaický účinek. Závěsek byl patrně součástí růžence jako tzv. credo-kříž.

Nejbohatší hrobovou výbavu (obr. 13) se podařilo objevit u jedince v hrobu 23, kterým byl muž ve věku 30–40 let. Její součástí byla drobná plastika znázorňující Pannu Marii Svatohorskou s Ježíškem, vyrobená zřejmě z olova. Pravděpodobně se jedná o apotropaický závěsek. Přes velmi schematické ztvárnění lze konstatovat, že postavy plastiky mají barokní koruny. Celkové provedení napovídá spíše lokální malovýrobě z konce 18. století.

Pouze v drobných zlomcích se v tomto hrobě zachoval jeruzalémský kříž. Identifikace byla možná pouze podle závrťů a linií, ve kterých byla vložena perleťová výzdoba ve tvaru křížků. Chronologicky lze nález zařadit do druhé poloviny 18. století. Jeruzalémské kříže se v českém prostředí podařilo nalézt při výzkumu zaniklého hřbitova při kostelu sv. Jana v Oboře v Praze (Omelka–Řebounová–Šlancarová 2010, 487–489), v bazilice sv. Jiří na Pražském hradě (Borkovský 1975, obr. 89:2, č. 57, obr. 111:2) a na pohřebišti u kostela sv. Antonína v Liberci (Brestovanský–Stará 1998, obr. 37).

Dataci hrobu 23 do druhé poloviny 18. století podporuje také nalezený knoflík, jehož provedení odpovídá knoflíkářské produkci tohoto období.

### ***Doklady terénních úprav***

Zejména dětské hroby na západní straně kostela v okolí věže se nacházely velmi mělce pod povrchem, objevily se prakticky ihned po skrytí drnu v niveletě 371,535 m n.m. Lze

předpokládat, že v tomto prostoru musela být při uložení jedinců do hrobů úroveň terénu výše. Obdobná terénní konfigurace zřejmě byla i u severní strany kostela, kde se v současné době práh východu z presbytáře nachází ca 0,70 m nad současným terénem (obr. 14). Ke snížení terénu došlo zřejmě při úpravách na počátku 20. století. Záchraný archeologický výzkum realizovaný při pokládce kanalizace jižně od kostela zachytil v úseku dlouhém 50 metrů sérii rozsáhlých jam vyplněných lidskými kostmi (Forman–Postránecká–Šneberger 2015). Dá se tedy předpokládat, že materiál získaný snížením terénu u kostela byl využit k úpravám plochy jižně od kostela a antropologický materiál byl v rámci možností pietně uložen do velkých jam.

Určitou představu o úrovni terénu v období gotické stavby kostela sv. Petra a Pavla si lze snad vytvořit podle soklu portálu vstupu na severní boční straně, jehož spodní hrana má niveletu 371,82 m n. m.



Obr. 14. Východ z presbytáře. Foto V. Dudková.  
Abb. 14. Ausgang des Chorraums. Foto V. Dudková.

Prostorová omezení výzkumu se mohou projevit zejména při odkrytí konstrukcí staveb, které stály v těsné blízkosti kostela. V případě výzkumu v Liticích se to neukázalo jako až tak limitující. Pokud relikty zřejmě románské konstrukce v jihozápadním rohu kostela byly součástí stavby, která se nacházela v bezprostřední blízkosti kostela, je možné uvažovat o věži, spíše samostatně stojící. Tato hypotéza vychází ze studie Filipa Laval (2016). Podle něj šlechtické sídlo označované jako castellum/kostel předchází nástupu hradních sídel vrcholného středověku (Laval 2016, 69). Naznačuje to jejich dominantní poloha (Laval 2016, 50, 78), která je právě v Liticích dodnes patrná. Jak již bylo uvedeno, ve své románské podobě byl kostel sv. Petra a Pavla na sklonku 12. století prokazatelně vystavěn z kamene (srov. Laval 2016, 51, 52), přičemž stavebníkem byl významný šlechtický rod Drslaviců. Součástí areálu zřejmě tedy byla i věž situovaná u západní stěny svatyně, přičemž právě podle této věže komplex získal označení castellum/kostel (Laval 2016, 68, 69). K zániku věže by pak zřejmě došlo při výstavbě gotické svatyně.

Funkci věže poté plnila dřevěná zvonice zaniklá při požáru v roce 1576. Odkrytá zděná konstrukce k. 901 by pak mohla být podezdívkou této stavby. Nalezeny byly i další doklady

### *Antropologická zajímavost*

Při antropologickém vyhodnocení jedince uloženého v hrobu 16 byly zaznamenány hned dva pokusy o opravu zubního kazu. Na prvním levém třenovém zubu a první levé horní stoličce jsou dobře patrné čtvercové otvory (obr. 15). V hrobu byla pohřbena žena ve věku 40–60 let.

### **Závěr**

Záchraný výzkum realizovaný při odvodnění a odvětrání obvodového zdiva kostela sv. Petra a Pavla v Plzni-Liticích ukázal, že i při takto rozsahem nevelkém archeologickém zásahu lze získat cenné poznatky.

V omezené míře bylo možné sledovat doklady stavebního vývoje kostela a jeho bezprostředního okolí. Románskou fází svatyně doložil hrob zachovaný pod základy gotické stavby. Hroby nalezené těsně pod travním drnem jsou pak indicií výrazného snížení terénu v okolí kostela při úpravách na počátku 20. století.



Obr. 15. Pokus o opravu zubních kazů. Foto J. Pšenička.  
Abb. 15. Versuch einer Kariesbehandlung. Foto J. Pšenička.

odlišnou od té tradiční s hlavou k západu je možné chronologicky zařadit do období novověku, kdy již tato orientace nebyla tak striktně dodržována (Králíková 2017, 137). Velmi limitující je rozsah zkoumané plochy hřbitova pro statistické vyhodnocení antropologického materiálu. Při výzkumu byla zachycena jen velmi malá část původního pohřebního areálu, jehož fungování lze předpokládat kontinuálně od vzniku románské sakrální stavby do zrušení hřbitova v roce 1792. V případě kostela sv. Petra a Pavla pak výraznou roli hraje odkrytí již zmíněné výrazné koncentrace dětských pohřbů. Při vyhodnocení získaných jedinců byly zjištěny pouze poměrně běžné patologie. Jediným výrazným poznatkem jsou tak pokusy o opravu zubního kazu u ženy pohřbené v hrobu 16.

## Prameny a literatura

- ANDERLE, J., 2006: Románský kostel v Liticích, *Plzeňský rozhled* 10, 42.  
BĚLOHLÁVEK, M., 1997: *Plzeňská předměstí*. Plzeň.  
BINFORD, L. R., 1963: An analysis of cremations from three Michigan sites, *Wisconsin Archaeologist* 44(2), 98–110.  
BORKOVSKÝ, I., 1975: Svatojiřská bazilika a klášter na Pražském hradě. *Monumenta archaeologica* 18. Praha.  
BRESTOVANSKÝ, P.–STARÁ, M., 1998: Archeologické objevy z městského hřbitova u kostela sv. Antonína Velikého v Liberci, *Archeologie Libereckého kraje* 1, 46–56.  
CDB II: *Codex diplomaticus et epistolaris regni Bohemiae II., 1198–1230* (Friedrich, G., ed.). Pragae 1912.  
DURDÍK, T., 1999: *Ilustrovaná encyklopedie českých hradů*. Praha.  
EGGENBERGER, P.–ULRICH-BOCHSLER, S.–SCHAUBLIN, E., 1983: Beobachtungen an Bestattungen in und um Kirchen im Kanton Bern aus archaologischer und anthropologischer Sicht, *Zeitschrift für schweizerische Archäologie und Kunstgeschichte* 40, 221–240.

tohoto katastrofického požáru – kosti, na nichž je patrné dlouhodobé působení poměrně vysokého žáru.

Vzhledem k tomu, že nejčtenější nálezuovou situací při záchranném archeologickém výzkumu realizovaném při odvodnění kostela jsou hroby, je nálezový artefaktový fond zpravidla omezený. Nalezené mince a barokní medailky umožňují chronologické určení hrobu, byť je nutné počítat s tím, že jde pouze o datum *post quem*. Přesto je nutné využít potenciál, který barokní svátostky z hlediska chronologie při komplexním rozboru často nabízejí. Unikátní nález švýcarské mince v hrobu 47 pak může být dokladem historické události – ležení vojska bavorského kurfiřta Maxmiliána v roce 1620.

V omezené míře je možné sledovat také pohřební ritus. Při výzkumu v Liticích se podařilo zachytit velkou koncentraci dětských pohřbů u západní stěny kostela. U nalezených jedinců, kteří zemřeli před přijetím křtu, zřejmě došlo k symbolickému pohřbu pod okap. Nůžky nalezené v hrobě 1 dokládají tradici přidávání tohoto artefaktu do hrobů žen, které zemřely při porodu, nebo v následném období šestinedělí. Hroby se zeměpisnou orientací

- FORMAN, L.–POSTRÁNECKÁ, K.–ŠNEBERGER, J., 2015: Plzeň 6 – Litice. Nálezová zpráva o záchraném archeologickém výzkumu při dostavbě kanalizace, rkp. uloř. v archivu ZIP, o. p. s., ř. j. 94/15.
- FROLÍK, J., 2017: Pohřbívání ve vrcholném středověku a v novověku na Chrudimsku, Pardubicku a Kolínsku – Bestattungen im Hochmittelalter und in der Neuzeit in den Regionen Chrudim, Pardubice und Kolín, AH 42, 187–205.
- HORVÁTHOVÁ, E., 1993: Predstavy o posmrtnom živote v korelaciach s pohrebnými obradmi. In: Kulťové a sociálne aspekty pohrebného ritu od najstarších čias po súčasnosť (Krekovič, E., ed.), 60–68. Bratislava.
- GONÇALVES, D.–THOMPSON, T.–CUNHA, E., 2011: Implications of heat-induced changes in bone on the interpretation of funerary behaviour and practice, *Journal of Archaeological Science* 38(6), 1308–1313. <https://doi.org/10.1016/j.jas.2011.01.006>
- ILLI, M., 1992: *Wohin die Toten gingen*. Zürich.
- KENZLER, H., 2002: Der Friedhof von Breunsdorf – Untersuchungen zum Totenbrauchtum in Mittelalter und Neuzeit. In: *Kirche und Friedhof von Breunsdorf*, 147–165. Dresden.
- KEOUGH, N.–L'ABBÉ, E. N.–STEYN, M.–PRETORIUS, S., 2015: Assessment of skeletal changes after post-mortem exposure to fire as an indicator of decomposition stage, *Forensic Sci. Int.* 246, 17–24.
- KRÁLÍKOVÁ, M., 2017: Pohřbívání na Moravě v 16.–18. století – Bestattungen in Mähren im 16.–18. Jahrhundert, AH 42, 135–151.
- KRAUSE, Ch. L.–MISHLER, C.–BRUCE, C. R., 2003: *Standard Catalog of World Coins (1601–1700)*. Iola.
- LÁBEK, L., 1928: *Hrad a osada Litice*. Plzeň.
- LAVAL, F., 2016: Co je kostel? K počátkům šlechtických sídel českého středověku – On the beginnings of aristocratic seats in medieval Czech lands, AR LXVII, 47–90.
- LUNGOVÁ, V.–ŠNEBERGER, J., 2016: Kostel sv. Petra a Pavla, Plzeň – Litice, stavební úpravy – odvlhčeni, I. etapa, rkp. antropologické zprávy uloř. v archivu oddělení starších dějin ZČM.
- 2016: Kostel sv. Petra a Pavla, Plzeň – Litice, stavební úpravy – odvlhčeni, II. etapa, rkp. antropologické zprávy uloř. v archivu oddělení starších dějin ZČM.
- NAVRÁTILOVÁ, A., 2004: *Narození a smrt v české lidové kultuře*. Praha.
- NUMISMATICKÝ POSUDEK, 2005: Numismatický posudek z 3. 7. 2005 z výzkumu na Náměstí Republiky v Praze 1, řp. 1078/II (NPÚ 1/2004), rkp. uloř. v dokumentaci společnosti Archæia, o. p. s., Praha, inv. ř. 105 8101.
- OMELKA, M.–ŘEBOUNOVÁ, O., 2015: Katalog náboženských medailek. In: *Od špitálu ke galerii... Archeologické poznání vývoje lokality „U Zvonu“ v Plzni* (Dudková, V.–Orna, J., edd.), 100–111. Plzeň.
- OMELKA, M.–ŘEBOUNOVÁ, O.–ŠLANCAROVÁ, V., 2010: Soubor křířků ze zaniklého hřbitova při kostelu sv. Jana v Oboře (Praha–Malá Strana). II. Speciální křířže, ASČ 14, 423–476.
- ORNA, J., 2012: Litice – oprava zpevněné plochy u MŠ. Zpráva o provedení záchraného archeologického výzkumu akce, rkp. uloř. v archivu odd. starších dějin Západočeského muzea v Plzni.
- PANKOWSKÁ, A.–SPĚVÁČKOVÁ, P.–KAŠPAROVÁ, H.–ŠNEBERGER, J., 2017: Taphonomy of Burnt Burials: Spatial Analysis of Bone Fragments in Their Secondary Deposition, *Int. J. Osteoarchaeol.* 27, 143–154. <https://doi.org/10.1002/oa.2525>
- POCHE, E., ed., 1977: *Umělecké památky Čech 1*. A/J. Praha.
- SCHEERS, S.–OOST, T., 1991: The Coins excavated in the Holy Mary Cathedral of Antwerpen (Belgium), *Acta Archaeologica Lovaniensia* 30, 121–133.
- SOUKUP, J., 2010: Živé kameny litického kostela. Kostel sv. Petra a Pavla v Plzni – Liticích. Plzeň.
- ULRICH-BOSCHLER, S., 1996: *Kirchengrabungen – wichtiger Fundus für Archäologie und Anthropologie*, *Archäologie der Schweiz* 19, 162–166.
- UBELAKER, D. H., 2009: The forensic evaluation of burned skeletal remains: A synthesis, *Forensic Sci. Int.* 183(1–3), 1–5.
- UNGER, J., 2002: Pohřební ritus a zacházení s těly zemřelých v českých zemích (s analogiemi i jinde v Evropě) v 1.–16. století. In: *Panoráma biologické a sociokulturní antropologie sv. 9* (Malina, J., ed.). Brno.
- 2006: Pohřební ritus 1. až 20. století v Evropě z antropologicko-archeologické perspektivy. In: *Panoráma biologické a sociokulturní antropologie sv. 25* (Malina, J., ed.). Brno.
- VAN VARK, G., 1974: The investigation of human cremated skeletal material by multivariate statistical methods I, *Methodology, Ossa* 1, 63–95.
- WALKER, P. L.–MILLER, K. W. P.–RICHMAN, R., 2007: Time, Temperature, and Oxygen Availability: An Experimental Study of the Effects of Environmental Conditions on the Color and Organic Content of Cremated Bone. In: *The Analysis of Burned Human Remains* (Schmidt, Ch. W.–Symes, S. A., edd.), 129–135. Indianapolis, Indiana. <https://doi.org/10.1179/jfa.2001.28.3-4.437>

WHYTE, T. R., 2001: Distinguishing Remains of Human Cremations from Burned Animal Bones, *Journal of Field Archaeology* 28(3/4), 437–448.

## Zusammenfassung

### Die Grabung an der St. Peter-und-Paul-Kirche in Litice

Die in den Jahren 2015 und 2016 während der Entwässerung und Lüftung der Außenmauern der St. Peter-und-Paul-Kirche im Pilsener Stadtteil Litice durchgeführte Rettungsgrabung hat gezeigt, dass auch bei einem solchen dem Umfang nach kleinen archäologischen Eingriff wertvolle Erkenntnisse gewonnen werden können.

Im begrenzten Maße konnten Belege für die bauliche Entwicklung der Kirche und ihrer unmittelbaren Umgebung erfasst werden. Die romanische Phase des Gotteshauses wurde durch ein unter den Fundamenten des gotischen Baues erhalten gebliebenes Grab belegt. Die dicht unter der Grasnarbe entdeckten Gräber sind dann Indizien für eine deutliche zu Beginn des 20. Jahrhunderts während Herrichtungsarbeiten erfolgte Tieferlegung des Geländes in der Umgebung der Kirche.

Räumliche Einschränkungen einer Grabung können besonders bei der Freilegung der Konstruktionen der Bauten zum Ausdruck kommen, die in dichter Nähe der Kirche standen. Bei der Grabung in Litice hat sich das als nicht so einschränkend gezeigt, die Relikte einer offenbar romanischen Konstruktion in der südwestlichen Ecke der Kirche können der Beleg für einen Turm sein, bei der Wandkonstruktion von Kontext 901 handelt es sich dann um die Grundmauer eines bei einem Brand im Jahr 1576 zerstörten hölzernen Glockenturms. Der Brand wird auch durch Knochenfunde belegt, an denen zu erkennen ist, dass sie für lange Zeit einer relativ großen Hitze ausgesetzt waren.

Hinsichtlich dessen, dass die archäologische Grabung vor allem in der Freilegung und Dokumentation von Gräbern beruhte, ist der Fundartefaktbestand ein wenig begrenzt. Die gefundenen Münzen und Barockmedaillons machen eine chronologische Bestimmung der Gräber möglich, obwohl damit gerechnet werden muss, dass es sich dabei lediglich um ein Datum *post quem* handelt. Trotzdem muss das Potenzial ausgeschöpft werden, dass die barocken Devotionalien hinsichtlich der Chronologie bei einer komplexen Analyse häufig bieten. Der in Grab 47 gemachte unilate Fund einer Schweizer Münze kann ein Beleg für ein historisches Ereignis sein und von dem Militärlager des bayerischen Kurfürsten Maximilian im Jahr 1620 her stammen.

In begrenztem Maße können auch Rückschlüsse auf den Begräbnisritus gezogen werden. Bei der Grabung in Litice ist es gelungen, an der Westwand der Kirche eine hohe Konzentration von Kindergräbern zu erfassen. Bei den entdeckten Individuen, die noch vor Erhalt der Taufe starben, kam es offenbar zu einem symbolischen Begräbnis unter der Traufe. Die in Grab 1 gefundene Schere belegt dann, dass dieses Artefakt als traditionelle Grabbeigabe bei Frauen diente, die während der Geburt oder im anschließenden Wöchnerinnenbett verstarben. Die Gräber mit einer geographischen Orientierung, die sich von der traditionellen mit dem Kopf nach Westen unterscheiden, können chronologisch der Neuzeit zugeordnet werden, als diese Orientierung nicht mehr so strikt eingehalten wurde.

Sehr einschränkend ist der Umfang der untersuchten Friedhofsfläche für eine statistische Auswertung des anthropologischen Materials. Bei der Grabung wurde nur ein sehr kleiner Teil des ursprünglichen Begräbnisareals erfasst. Im Falle der St. Peter-und-Paul-Kirche spielt dann die Freilegung der bereits erwähnten deutlichen Konzentration von Kindergräbern eine wichtige Rolle. Bei der Auswertung der entdeckten Individuen wurden lediglich relativ gängige Pathologien festgestellt. Auch die Versuche der Kariesbehandlung an den Zähnen der in Grab 16 bestatteten Frau ist eine einmalige eindruckliche Erkenntnis.

Mgr. Veronika **Dudková**, Západočeské muzeum v Plzni, Kopeckého sady 2, 301 00 Plzeň, Česká republika,  
*vdudkova@zcm.cz*

Mgr. Jiří **Orna**, Západočeské muzeum v Plzni, Kopeckého sady 2, 301 00 Plzeň, Česká republika,  
*jorna@zcm.cz*

Mgr. Veronika **Lungová**, Západočeské muzeum v Plzni, Kopeckého sady 2, 301 00 Plzeň, Česká republika,  
*vlungova@zcm.cz*

Mgr. Jiří **Šneberger**, Západočeské muzeum v Plzni, Kopeckého sady 2, 301 00 Plzeň, Přírodovědecká fakulta Univerzity Karlovy, Albertov 6, 128 43 Praha, Česká republika, *jsneberger@zcm.cz*

PhDr. Martin **Omelka**, Archiv hlavního města Prahy, Archivní 6, 149 00 Praha 4, Česká republika,  
*Martin.Omelka@praha.eu*



