

Unger, Josef

Archeologický výzkum trati "Klášterka" u Pohořelic v letech 1970-1972

Archaeologia historica. 1976, vol. 1, iss. [1], pp. 169-175

Stable URL (handle): <https://hdl.handle.net/11222.digilib/139144>

Access Date: 16. 02. 2024

Version: 20220831

Terms of use: Digital Library of the Faculty of Arts, Masaryk University provides access to digitized documents strictly for personal use, unless otherwise specified.

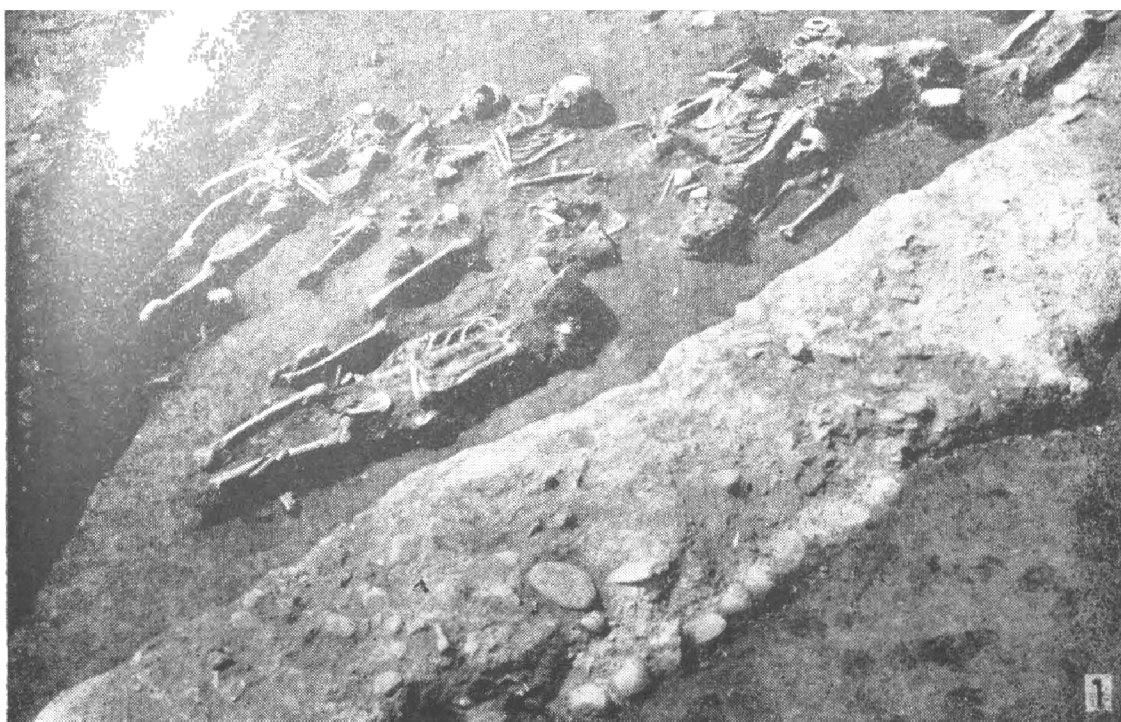
Archeologický výzkum trati „Klásterka“ u Pohořelic v letech 1970–1972

JOSEF UNGER

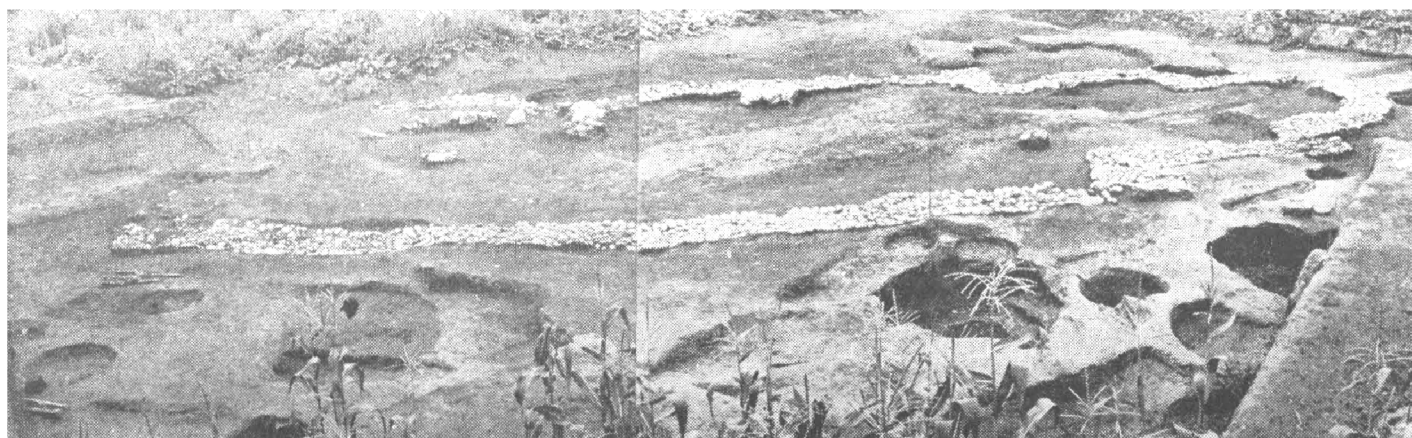
Na semináři o problematice zaniklých středověkých osad, která se konala roku 1971 jsem si dovolil přednést referát o výsledcích první výzkumné sezony na lokalitě „Klásterka“ u Pohořelic.¹ Archeologický výzkum na této lokalitě pokračoval ještě dva roky a podařilo se při něm odkrýt základy románského kostela a část přilehlého hřbitova. Vedle archeologického výzkumu byly prostudovány i písemné prameny vztahující se k lokalitě a umožňující určení původního názvu lokality.

Půdorys kostela se rýsoval po odstranění ornice jako pruh kamenné suti obsahující zlomky kamenů, malty, jednotlivých kostí, úlomků střešní krytiny a střepy (tab. I:1). Po sejmutí suti byl celý půdorys, krom západní strany lodí, vyznačen jednovrstvovým valounovým kobercem. Valouny byly v koberci záměrně skládány tak, že větší valouny byly na obvodě ukládány delší osou kolmo na průběh stěny. Šířka valounového koberce se pohybovala od 60 do 100 cm (tab. I:2). Prostor vymezený valouny je kostel půdorysně rozčleněn na apsidu, chór a loď. Vnitřní délka kostela byla 20 m (tab. II, III:1). Valounový koberec je pozůstatkem stavební techniky a jeho vznik si lze vysvětlit tak, že na dno základové rýhy byly záměrně naskládány valouny a teprve na nich bylo stavěno zdivo z lomového kamene na maltu, které však bylo v minulém století zcela rozebráno. Alespoň po určitou dobu byl kostel kryt plochými obdélníkovými taškami. Na severní straně se k chóru přimyká pruh suti zcela jiného charakteru obklopující plochu 4,2×3,0 m. Jedná se zřejmě o dodatečně přistavěnou sacristii u níž bylo použito jiné stavební techniky než u kostela. Podle nepatrných nálezů zbytků zdiva bylo při stavbě sacristie použito žuly (tab. III:2).²

Kolem kostela se rozprostíral hřbitov na němž bylo odkryto přes tři sta hrobů většinou vzájemně se porušujících. Několik hrobů bylo prozkoumáno uvnitř kostela. Některé z hrobů byly porušeny jak stavbou sacristie, tak i stavbou vlastního kostela. Jsou svědectvím toho, že v místech se pohřbívalo ještě před výstavbou kostela jehož základy byly výzkumem objeveny. Zatím nelze rozhodnout zda se jednalo o pohřebiště, nebo o hroby z hřbitova u nějakého staršího kostela. V zásypu mnoha hrobů byly nalezeny zlomky keramické krytiny což svědčí pro to, že kolem kostela se pohřbívalo i po jeho částečné devastaci. Nebožtíci byli pohřbíváni v malých hrobových jamách v natažené poloze ve směru, který se většinou jen nepatrně odchyloval od směru Z-V. K větším odchylkám docházelo jen v okolí aspidy nebo v místech za sacristií odkud ne-



Tab. 1. Pohorelice – Klášterka. 1. Pohled na suť vymezující půdorys kostela před začistěním. Na vnější straně hroby. 2. Valounový koberec po začistění.

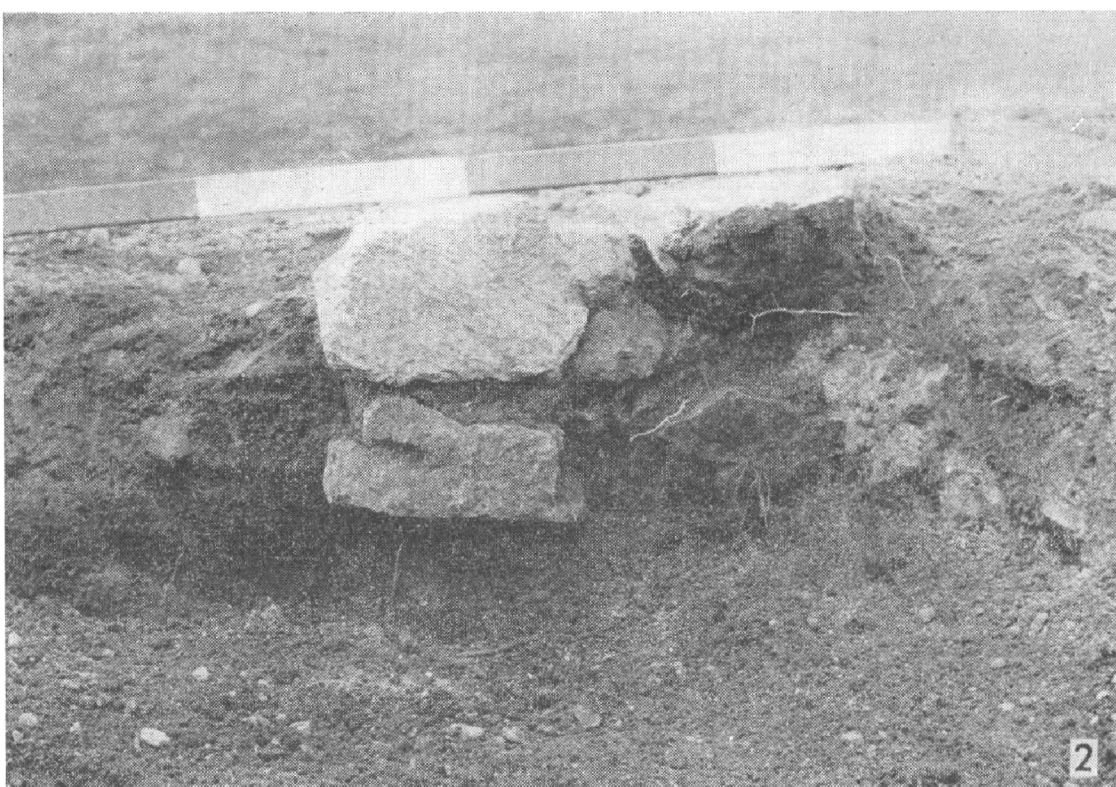
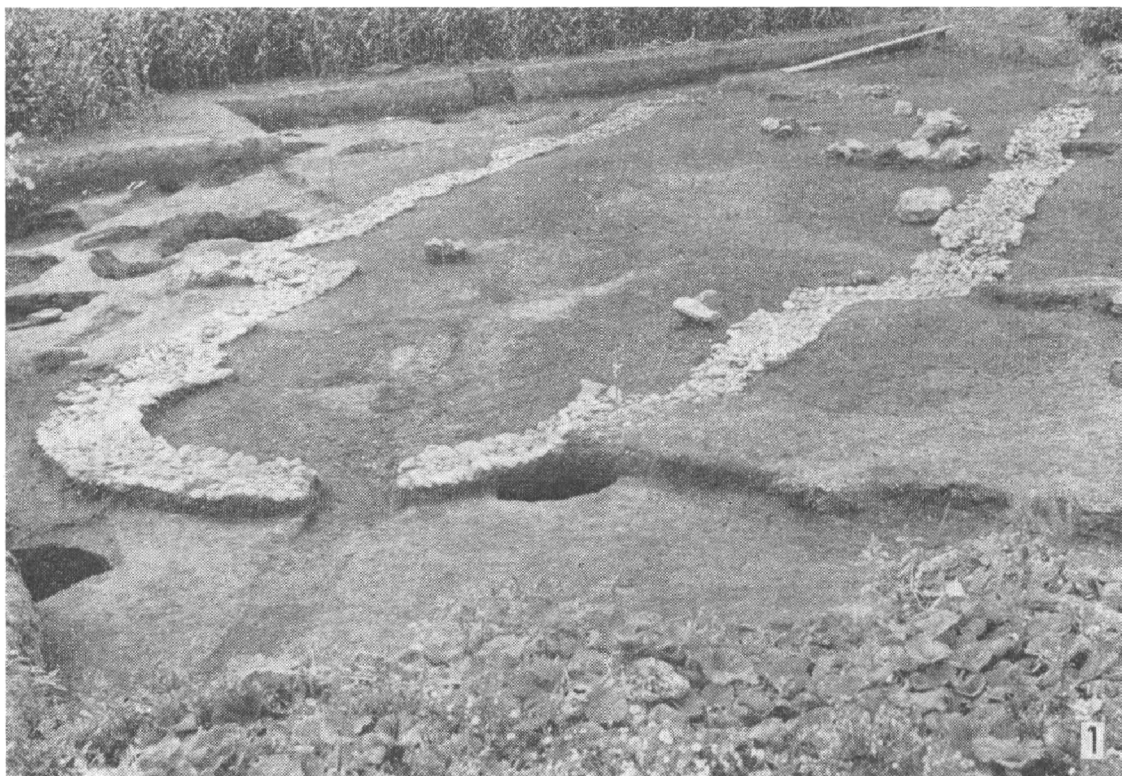


Tab. II. Pohořelice – Klášterka. Celkový pohled na začištěný valounový koberec vymezující půdorys kostela od jihu.

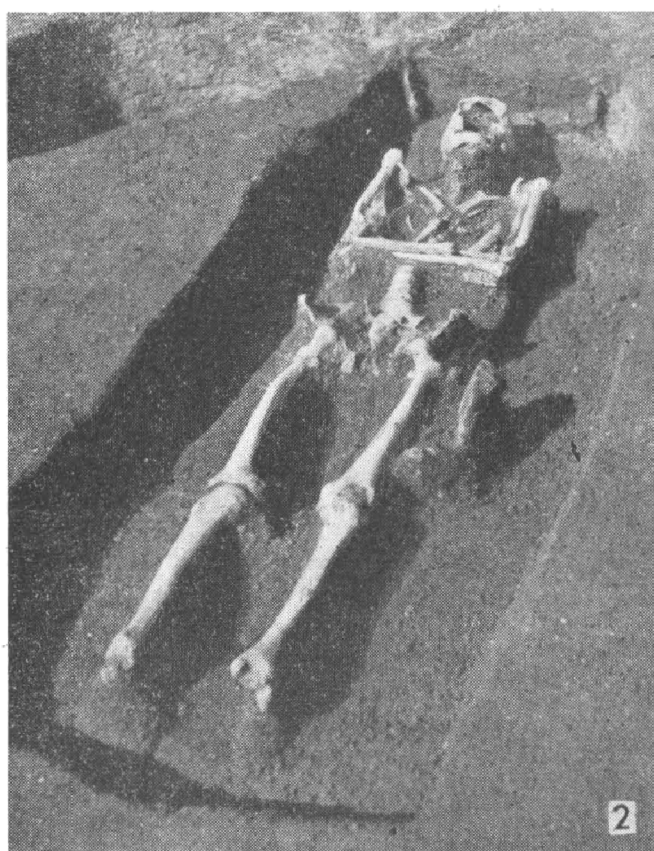
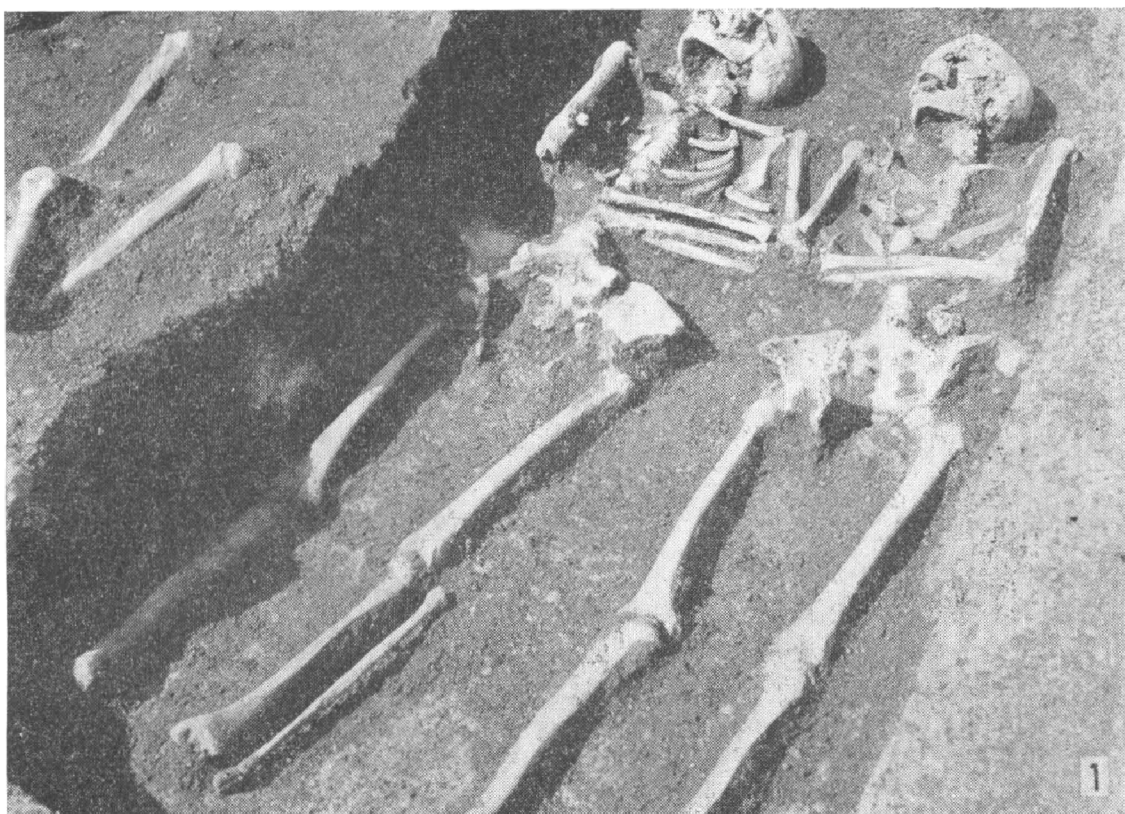
bylo vidět zdivo lodi, což svědčí pro to, že většina hrobů byla orientována podle kostela. V několika případech bylo zjištěno, že dva jedinci byli pohřbeni do jednoho hrobu současně vedle sebe (tab. IV:1). Ruce pohřbených jsou buď složeny na prsou nebo v pánvi eventuálně nataženy podél těla. Ze stratigrafického pozorování se zdá, že poloha rukou podél těla je starší. Jen u některých hrobů nálezy hřebíků nebo železných plátů svědčí pro to, že nebožtík byl pochován v rakvi (tab. IV:2). Krom hrobů byly objeveny i skládky kostí. Většina hrobů je zcela bez nálezů. Ojediněle byl v hrobě nalezen nůž, bronzový drátek nebo zlomek prstenu. Více je již nálezů bronzových a železných kruhových přezek (tab. V).

Vzhledem k tomu, že kostrové hroby překrývaly jámy s mladohradištní keramikou a mladohradištní objekty byly nalezeny i uvnitř kostela, můžeme vznik kostela datovat zatím předběžně do konce 12. nebo začátek 13. stol. Jeho zánik nebyl asi náhlý, ale po jeho devastaci se u něj stále ještě pohřbívalo. Z písemných pramenů víme, že materiálu ze zříceného kostela bylo použito roku 1849 ke stavbě nedalekého Hildegardina dvora.

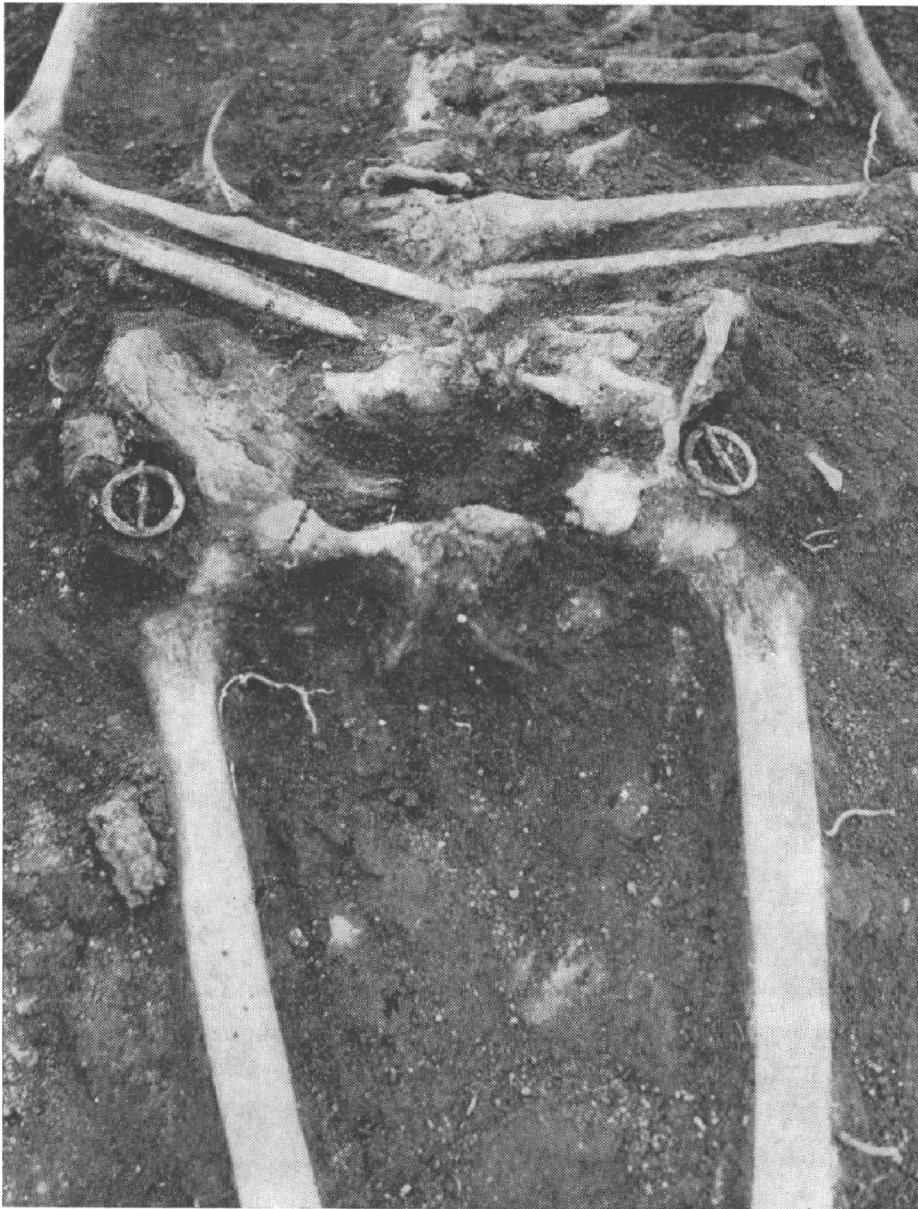
Pátráme-li v písemných pramenech po názvu lokality, narazíme na ves Narvice, která se v písemných pramenech objevuje poprvé v 11. stol., a to v listině, která je falsem z 12. nebo 13. stol.³ K roku 1276 a 1288 se uvádí desátky z narvického kostela.⁴ Ves existovala ještě roku 1459, ale roku 1517 se uvádí jako pustá.⁵ Pro lokalitaci je důležitá kupní smlouva z roku 1517, kde se píše o pusté vsi Narvice, „... kterážto leží pod Pohořelicemi a nad Ivání“, k doložení lokalitace Narvic bylo použito i plánů a popisů bývalého židlochovického velkostatku, kde se uvádí nedaleko od dnešní trati „Klášterka“ tzv. „Narvická louka“.⁷ Písemné prameny plně korespondují s datováním archeologických nálezů získaných z okolí zkoumaného kostela při drenážování. V časovém úseku, který nás v této souvislosti zajímá, byly datovány do starší doby hradištní, mladší doby hradištní a do středověku až do doby na přelomu 15. a 16. stol.⁸



Tab. III. Pohofelice – Klášterka. 1. Celkový pohled na půdorys kostela od severovýchodu. 2. Zbytky původního zdiva sacristie.



**Tab. IV. Pohořelice – Klášterka. 1. Dvoj-
hrob 306 a 307 od severovýchodu. 2. Hrob
98 se zbytky rakve za lebkou.**



Tab. V. Pohořelice – Klášterka. Kruhové přezky v hrobě 339.

Poznámky

- 1 J. Unger, První výsledky archeologického výzkumu středověkého objektu v trati „Klášterka“ u Pohořelic (okr. Břeclav). Zaniklé středověké vesnice v ČSSR ve svěle archeologických výzkumů I, Uh. Hradiště, str. 161 ad.
- 2 J. Malina, Petrografie stavebního kamene ze základů raně středověkého kostela v trati Klášterka u Pohořelic, Rkp. 1973.
- 3 L. Hosák, Dějiny Mikulova a Mikulovska do konce 15. století, I. část do poloviny 14. stol., Mikulovsko, Brno 1956, str. 67. V. Richter, Mikulov, Brno 1971, str. 37, 41, 54.
- 4 CDM IV, 168, 187, 347.
- 5 P IV, 3, 5, 81. AČ XVII, 1899, 243. ZDB XIX, 60.
- 6 AČ XVII, 1899, 243.
- 7 Státní archiv Brno F 104, 234, 1893, 1926, 1973.
- 8 Č. Staňa, Příspěvek k poznání vývoje středověkého osídlení jihozápadní části Dyjsko-svrateckého úvalu, ČMM – vědy společenské LV, 1970, 94.

Zusammenfassung

Die archäologische Erforschung der Trasse „Klösterka“ bei Pohorelice in den Jahren 1970 bis 1972

Bei dieser archäologischen Erforschung wurde der Grundriß einer 20 m langen Kirche freigelegt, der zum Großteil mit einem 60–100 cm breiten Geröllteppich markiert war (Taf. I–II). Dieser Geröllteppich ist ein Überbleibsel der Bautechnik: die Sohle der Fundamentkehlung wurde mit Rollsteinen ausgekleidet, auf denen man das Mauerwerk aus vermörtelten Bruchsteinen errichtete. Die Grundmauern selbst wurden im vergangenen Jahrhundert total auseinandergenommen. An der Nordseite schließt sich an den Kirchenchor die von einem Schotterstreifen ganz anderer Art markierte Sakristei (Taf. III : 2). Um die Kirche breitet sich der Friedhof aus, auf dem mehr als dreihundert Gräber untersucht wurden. Die Verstorbenen hatte man in kleinen Gruben in gestreckter Lage beigesetzt, nur wenige wurden in Särgen begraben. Die Beigabefunde sind selten (Messer, Draht, bronzene und eiserne kreisförmige Schnallen). Angesichts der stratigraphischen Lage läßt sich die Kirche in das Ende des 12. oder den Anfang des 13. Jahrhunderts datieren. Das Studium der schriftlichen Quellen ergab, daß es sich um die Kirche des abgekommenen Dorfes Narvice handelt, das im 11. (falsch aus dem 12. oder 13. Jahrhundert) bis 15. Jahrhundert erwähnt wird.

