

Velímský, Tomáš

**Archeologický výzkum historického jádra Mostu v roce 1974**

*Archaeologia historica*. 1976, vol. 1, iss. [1], pp. 197-204

Stable URL (handle): <https://hdl.handle.net/11222.digilib/139148>

Access Date: 17. 02. 2024

Version: 20220831

Terms of use: Digital Library of the Faculty of Arts, Masaryk University provides access to digitized documents strictly for personal use, unless otherwise specified.

## Archeologický výzkum historického jádra Mostu v roce 1974

TOMÁŠ VELÍMSKÝ

Základní problematika archeologického výzkumu historického jádra Mostu byla diskutována v loňském referátu J. Klápště na konferenci v Solenicích (bude publikován v AR). Bylo by proto zbytečné uvádět všechna fakta znovu. Pro připomenutí snad postačí několik diapozitivů.

Letošní výzkum proběhl na 5 plochách a byly přitom sledovány tyto základní problémy:

1. Možnost datování stavby minoritského kostela a stratigrafie osídlení v prostoru východně od kostela a kláštera minoritů (sonda ve dvoře Povodí Ohře).
2. Stratigrafie osídlení na ploše 2. náměstí, severně od minoritského kostela (sonda 2. na náměstí).
3. Vznik a vývoj fortifikace v jižní části městského jádra (sondy Za knihovnou a ve Stěně dolu).
4. Stratigrafie osídlení na parcelách v prostoru mezi 1. a 2. náměstím (sonda ve dvoře v Horově ul. č. p. 26).

**Povodí Ohře:** Letošní sondáž navázala na sondy z let 1972–1973. Byla položena sonda 28 × 3 m (prokopaná plocha asi 85 m<sup>2</sup>), protažená ve směru sever–jih. Ve dvoře navazovala na předchozí sondy, sledovala pak z východní strany závěr kostela a byla ukončena před jižní frontální linií 2. náměstí. Stratigrafická situace v jižní a severní části sondy byla rozdílná. V jižní části (ve dvoře) byl terén silně zvýšen navážkami. Byly zde postupně prokopány vrstvy recentní, barokní, renesanční, ke které patřily také stopy podlahy lehčího nadzemního objektu, dále pozdně gotická destrukční navážka s fragmenty stavebních článků, pocházejících ze starší stavby (články se tvarově hlásí do období kolem roku 1280 a do poloviny 14. stol.). Pod touto destrukcí byla zjištěna podlaha dalšího lehčího nadzemního objektu z 15. století. Ještě hlouběji leželo kulturní souvrství 14. stol. a vrstva mladšího horizontu 13. stol., která obdobně jako na jiných plochách v jižní části městského jádra měla charakter vyrovnávací vrstvy, zaplňující všechny předchozí nerovnosti terénu. Souvislá vrstva staršího horizontu 13. stol. se nedochovala, ojedinělé střepy se nacházely na povrchu pravěké kulturní vrstvy. Závěru staršího horizontu 13. stol. však patřilo několik zahluobených objektů, především velmi dobře zachovaná zemnice s kamenným vyzdřením stěn a další větší objekt nepravidelného tvaru. Pravěkému osídlení patřila jedna drobná knovízská jáma.

V severní části sondy (vjezd do dvora) terén směrem k náměstí klesal,

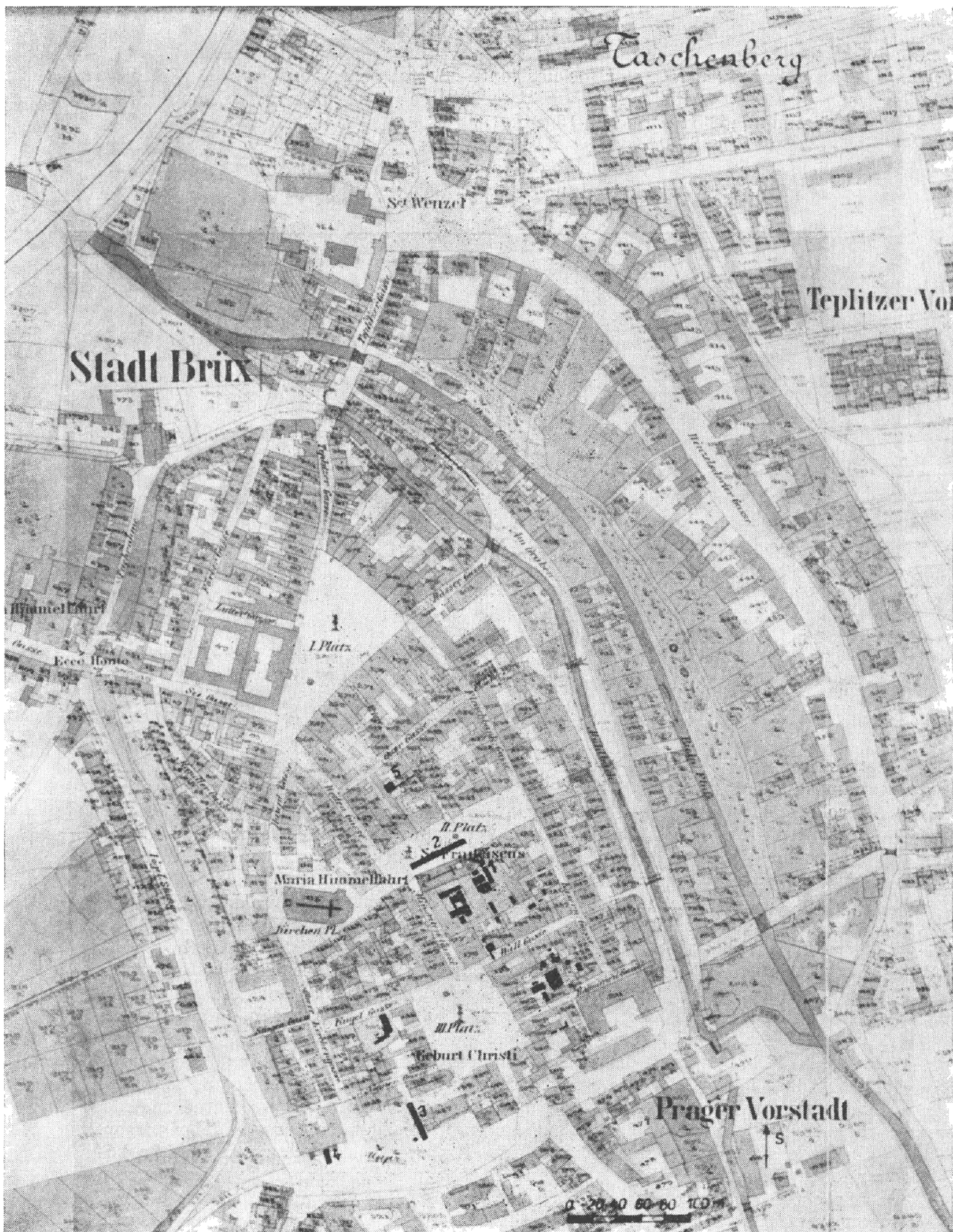
původní terén ležel překvapivě mělko, v úrovni současné dlažby náměstí. Navíc tudy vedly kabely z trafostanice a barokní zděný kanál, takže hořejší vrstvy byly vkopy zcela porušeny. Zachovaly se pouze vrstvy 14. stol., vyrovnávací vrstva mladšího horizontu 13. stol. a pravěká kulturní vrstva. Byl zjištěn jeden zahluubený objekt 15. stol. (jáma s početnými drobnými slitky bronzoviny), jediný hrob – severovýchodně od závěru kostela (je předběžně datován do rozhraní 13.–14. stol.) a několik drobných jam ze závěru staršího horizontu 13. stol., jejichž funkce je nejasná. Při severním okraji sondy bylo zjištěno štětování nasedající přímo na pravěkou kulturní vrstvu. Jeho datování a funkce vyplynuly až z další sondáže na ploše 2. náměstí (viz později).

Závěr kostela se datovat nepodařilo, zdivo bylo z vnější strany souvisle opletnováno, lze pouze konstatovat, že plenta je mladší než dochovaná vrstva 14. stol.

V konfrontaci s historickými prameny a se stavebně historickým rozbořem je důležité zjištění osídlení staršího horizontu 13. stol., které pravděpodobně předcházelo vznik minoritského kláštera v polovině 13. stol. Nejstarší fáze historie kláštera je naopak archeologicky zatím jen málo prokázána (chybí objekty, z nálezů lze uvést jen zlomky polévaných dlaždic z vyrovnávací vrstvy mladšího horizontu 13. stol. a zatím jen ojedinělé fragmenty stavebních článků z pozdně gotické destrukční vrstvy – hruškovitá žebra s profilací, která mají analogie v kapli při ambitu kláštera v Oseku – kolem roku 1280). Do tohoto období je podle půdorysu (úzký protažený závěr) datována Menclm stavba minoritského kostela. Klášterní ambit a kaple, odkryté v minulých letech, patří až polovině 14. stol. Otázka vzniku a vývoje minoritského kláštera a jeho situování ve vyvíjející se struktuře středověkého Mostu je jednou z klíčových a uspokojivé zodpovězení může přinést až další výzkum, především uvnitř kostela.

**Druhé náměstí (nám. generála Svobody):** Pro výzkum v roce 1974 byla MěNV uvolněna plocha v jihozápadní části náměstí, severně od minoritského kostela. Sonda o rozměrech  $47 \times 4$  m (prokopaná plocha asi  $190 \text{ m}^2$ ) byla protažena ve směru západ–východ. Ukázalo se, že původní terén se nachází mělko pod nynější dlažbou. Docházelo tu zřejmě častěji k terénním úpravám. Úpravy terénu před posledním vydlážděním odstranily barokní vrstvu. Z tohoto období zůstal jen do terénu zapuštěný sokl kašny a 2 zděné kanály. Dále byla zjištěna rozsáhlá renesanční terénní úprava, která se projevila vyrovnaním povrchu vrstvou bílého písku. Mladší než tato planýrka je vkop vodovodu (byly v něm nalezeny železné spoje dřevěných trubek). Ještě mladší, pravděpodobně ze 2. poloviny 16. stol. jsou 2 větší zděné objekty. Prvním z nich je stavba na úrovni, obdélného půdorysu (délka 14,5 m, předpokládaná šířka kolem 6 m), s dovnitř vtaženými pilíři při delších stranách. Východní část objektu byla zapuštěna do terénu – dno tvořila maltová podlaha s pravidelnými obdélníkovými výřezy. Druhý objekt byl čtvercového půdorysu o rozměrech asi  $4 \times 4$  m, zapuštěný do terénu, stěny byly pouze obezděny, na západní straně byl situován vstup opatřený schody.

Renesanční úprava terénu odstranila předchozí vrstvy, neporušená se zachovala až vrstva 14. stol., která nasedala na štětování z drobných kamenů. Toto štětování bylo pravděpodobně původně na celé zkoumané ploše (chybí jen tam, kde bylo porušeno mladšími zásahy), jeho datování vychází ze skutečnosti, že nad ním byly ve vrstvě střepy, které lze klást nejdříve do poloviny 14. stol., naopak štětování překrylo objekty mladšího horizontu 13. stol. Těch bylo na odkryté ploše jen málo. Vrstvy obou horizontů 13. stol. se nedochovaly, štětování nasedalo buď na pravěkou kulturní vrstvu nebo přímo na sprašové podloží, což svědčí o tom, že štětování předcházelo opět snížení terénu, které odstra-

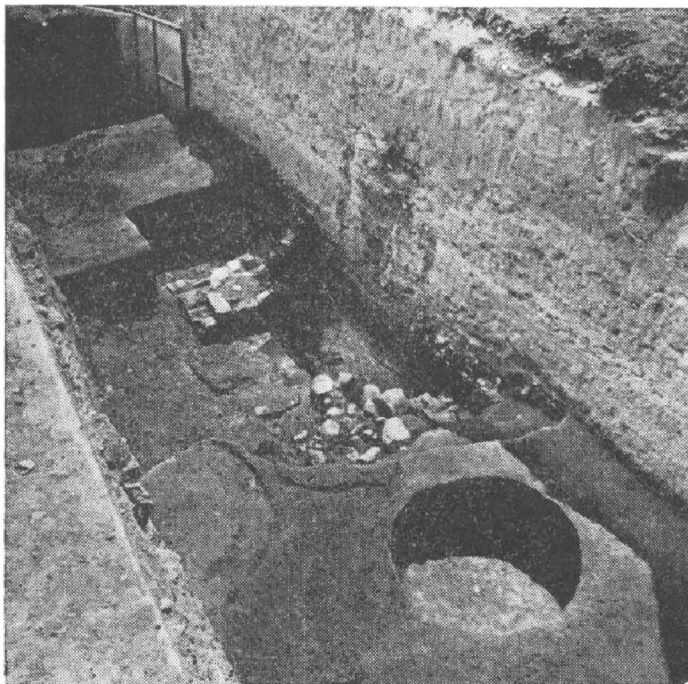


Obr. 1. Půdorys historického jádra Mostu s vyznačením desavadních archeologických sond (mimo výzkum A. Hejny v děkanském kostele v roce 1971). Sondy z roku 1974 označeny čísly: 1 – Povodí Ohře, 2 – 2. náměstí, 3 – Za knihovnou, 4 – Stěna dolu, 5 – Horova 26.



nilo svrchní vrstvy. Ze staršího horizontu 13. stol. se zachovala pouze základová zeď v severozápadním rohu sondy, přerušená na východní straně velkou okrouhlou jamou mladšího horizontu 13. stol.

Stopy osídlení před 14. stol. jsou tedy málo početné. Významné je zjištění souvislé štětované plochy z 1. poloviny 14. stol., které nelze interpretovat jinak, než že náměstí v té době již plnilo svoji funkci. Konečně zajímavé je vysledování



Obr. 2. Most, dvůr Pováří Ohře. Pohled na část sondy se zemnicí ze závěru staršího horizontu 13. stol.

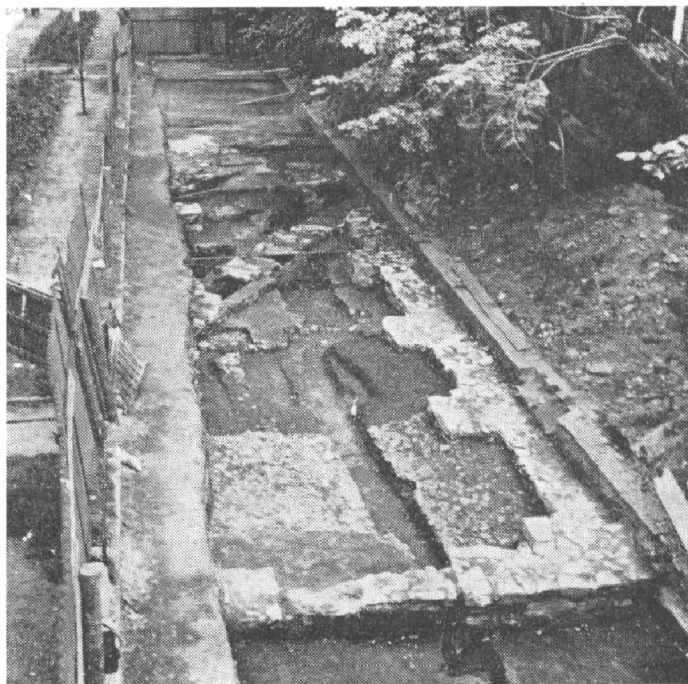
trasy renesančního vodovodu i odkrytí objektů ze 2. poloviny 16. stol. na ploše náměstí. Renesanční zástavba je zde ostatně doložena i na Willenbergově veduté z roku 1602 a archivními prameny. Nelze vyloučit, že kamenný objekt se vtaženými pilíři a zapuštěnou maltovou podlahou s výřezy je totožný s budovou lázni, které jsou písemnými prameny lokalizovány na 2. náměstí, přičemž jsou vždy jmenovány bez sousedících staveb.

Jinak je zřejmé, že více informací lze očekávat od sond vedených napříč náměstím od severu k jihu, což bude možné uskutečnit v příštím roce.

Za knihovnou: Jde o polohu v jihozápadní části městského jádra. Sonda zde byla položena tak, aby zachytila na jižní straně městskou fortifikaci, na severní straně pak zasahovala do předpokládané polohy kláštera magdaleniček, přeneseného na toto místo v polovině 15. stol. ze Zahražan. Cílem sondáže bylo především zachytit terénní situaci při vnitřní straně hradeb. Sonda o rozměrech  $33 \times 2$  m byla dle potřeby v některých úsecích rozšířena (prokopaná plocha asi  $75 \text{ m}^2$ ). Ukázalo se, že terénní úpravy konce 19. stol. zde podstatně změnilly úroveň terénu. Ta byla na vnitřní straně hradeb podstatně snížena, hradební zdivo zcela rozebráno a získaným materiálem zavezen hradební příkop. Podařilo se zachytit vnitřní hranu tohoto příkopu a za ní vrstvu staršího horizontu 13. stol. Důležité je zjištění, že za vnitřní hranou příkopu tato vrstva narůstala a vytvářela jakýsi valový násyp o šířce 5,5 m a dochované výšce 90 cm (koruna tohoto valu byla zřetelně odstraněna planýrkou koncem 19. stol. a ležela výše než je dnešní úroveň terénu). Na rozhraní násypu valu a podložní

pravěké kulturní vrstvy byl odkryt systém drobných mělkých žlábků, snad pozůstatky konstrukce (?) valu.

Severně od valu byl zjištěn komplex zdí a sklep s valenou cihlovou klenbou, patřící pravděpodobně areálu kláštera magdalenitek. Byla alespoň zachycena vícenásobná superpozice zdí, mělké široké jámy vyplněné struskou ze 14. stol., hlubší jámy obdélného půdorysu z přelomu 13.–14. stol., jámy kruhovitého pů-



**Obr. 3. Most, 2. náměstí. Celkový pohled na sondu během výzkumu. Vpředu základové zdivo renesančního objektu se vtaženými pilíři.**

dorysu z mladšího horizontu 13. stol. a knovízské jámy. Množství železářské strusky v jámě 14. stol. napovídá, že v blízkosti by bylo možno uvažovat o výrobních objektech. Další výzkum v okolí sondy však není možný, jsou zde několikametrové navážky destrukce z likvidovaných staveb v předpolí dolu.

**Stěna dolu:** Výzkum byl vyvolán postupem těžby dolu, který se ze západní strany zakusuje do historického jádra města. Stěna dolu protala městské hradby, sonda byla položena u jihozápadního ohbí hradeb. Zeshora byl v šířce 2 m skryt profil, na kterém bylo možno zachytit hradební zeď i příkopy před ní. Rozměr sondy byl  $14,5 \times 2$  m (prokopaná plocha asi  $30 \text{ m}^2$ ). Dobu vzniku kamenné hradební zdi lze určit na základě nálezů střepů ze základového vkopu zatím rámcově do období mladšího horizontu 13. stol. Stejně lze datovat nejstarší příkop. Ten byl podle nálezů v zásypu nejpozději na konci 14. stol. zasypán a nahrazen novým hrotitým příkopem, širším a hlubším, posunutým poněkud dále před hradební zeď. Hrotitý příkop zaniknul v 16. stol. a byl vystřídán širokým mělkým příkopem s plochým dnem a kolmými stěnami. Jeho vnitřní stěnu tvořila hradební zeď, vnější stěna byla vyzděna kamennou zídkou. K definitivní likvidaci hradby a příkopu došlo v 19. stol., kdy přímo nad zbytkem hradební zdi byla postavena nesouhlasně orientovaná základová zeď domu a příkop byl zavezen.

Profil stěny lomu je pravidelně sledován, byly zaměřeny a ovzorkovány dva na nálezy bohaté objekty (jámy), jeden z přelomu 14.–15. stol., druhý z konce 15. stol.



Obr. 4. Most, Stěna dolu. Na profilu hradební zeď a příkop s rozpoznatelnými úpravami z různých etap vývoje.

Horova 26: Označení není vlastně přesné, dvorek, kde probíhá výzkum, je součástí parcely zaniklého č. p. 27 v Úzké ulici, z Horovy ulice č. p. 26 je pouze dnešní přístup do dvora. V celém bloku, vymezeném ulicemi Rybalkova, Horova, Úzká a náměstím generála Svobody (2. náměstí) se dochovala typická gotická parcelace. Sledovaná parcela je nyní nezastavěná, úzkou sondou (šířka 1 m) vedenou po celé délce parcely byl nejprve ohraničen rozsah zástavby a ověřeny možnosti plošného odkryvu v terénu nenarušeném podsklepením. Neporušený terén byl zjištěn až v zadní části parcely, kde pak byla položena sonda  $8 \times 7$  m (prokopaná plocha asi  $55 \text{ m}^2$ ). Opět překvapivě mělko byl odkryt středověký terén (pravěká kulturní vrstva leží dokonce výše než dlažba přílehlých ulic Horovy a Úzké). Na malé ploše dvorku pak byla zjištěna velmi komplikovaná stratigrafická situace, protože původní terén byl narušen početnými odpadními jámkami. Ačkoliv výzkum není dosud ukončen, bylo vysledováno a vykopáno 13 jímek (jedna z nich je recentní). Nejmladší z jímek je renesanční cihlová jámka, jedna jámka byla z 15. stol., dvě jámky ze 14. stol., 5 jímek z období mladšího horizontu 13. stol. a 3 z rozhraní staršího a mladšího horizontu 13. stol.

Trojice nejstarších jímek jsou drobné jámy kruhovitěho půdorysu zahloubené do spraše, ostatní jámky 13.–15. stol. byly opatřeny výdřevou, která se díky hladině spodní vody zachovala natolik dobře, že mohly být odebrány vzorky pro dendrochronologická měření (byla navázána spolupráce s paleobotanickým pracovištěm Botanického ústavu ČSAV v Brně, jmenovitě dr. J. Kynclem). Z jímek byl získán početný soubor keramiky, skla i dřevěné a kožené předměty. Keramika z jímek díky detailnějším stratigrafickým pozorováním (nálezy ze zásypu datujícího dobu ukončení funkce jímek či nálezy z fekální výplně) poskytuje velmi dobré možnosti k vypracování chronologické sekvence středověké keramiky v Mostě, zvláště podaří-li se časový odstup vzniku jednotlivých jímek objektivně určit pomocí relativně datované dendrochronologické křivky.

Příští rok by měl být zaměřen k ukončení výzkumných prací v jižní části městského jádra rozsáhlejším plošným odkryvem na 3. náměstí, pro výzkum bude uvolněna také další plocha na 2. náměstí. Podle možností bude pokračovat sondáž na parcelách mezi 1. a 2. náměstím.

Nejdůležitějším úkolem je však zpracování výsledků prvních výzkumných sezón tak, abychom příští rok na konferenci v Hradci Králové, která bude věnována problematice výzkumu středověkých měst, mohli podat již ucelenější obraz poznatků, získaných archeologickým výzkumem, a provést jeho konfrontaci s prameny písemnými a výsledky stavebně historického průzkumu.



Obr. 5. Most, Horova 26. Jímka č. 6 ze 2. pol. 13. stol.



Obr. 6. Most, Horova 26. Soubor nádob z jímky č. 2 (2. pol. 13. stol.).

## Zusammenfassung

### Stadtkernforschung in Brůx im Jahre 1974

Das Referat knüpft an J. Klápštěs Bericht aus dem Jahr 1973 (AR 1975, im Druck) an und bringt eine informative Übersicht der Ergebnisse einer systematischen archäologischen Erforschung des historischen Kernes der Stadt Most (Brůx) aus dem Jahr 1974. Die Stadt wird im Zuge des Oberflächenabbaus der Kohle schrittweise liquidiert und die fortgesetzten Untersuchungen kamen dieser Liquidierung an mehreren Stellen zuvor.

Östlich des Minoritenkloster-Komplexes wurden eine Wohngrube und andere Objekte aus der Zeit vor oder um die Mitte des 13. Jahrhunderts freigelegt, die also noch vor der Gründung des Klosters entstanden sind. Auf der Fläche des zweiten Platzes wurde eine Pflasterung aus der ersten Hälfte des 14. Jahrhunderts entdeckt, aber auch eine Wasserleitung und gemauerte Objekte der Renaissance. Bei den Schanzen kam es an einer Stelle zur Freilegung mutmaßlicher Fortifikationsreste, die schon der Zeit vor der Mitte des 13. Jahrhunderts stammen, sonst bestätigte sich die Datierung der steinernen Schanzenmauer in die zweite Hälfte des 13. Jahrhunderts und man konnte drei Anlageetappen des Befestigungsgrabens unterscheiden. Auf einer der gotischen Parzellen des Stadtkernes wurde ein Ensemble von Abfallgruben aus dem 13.–16. Jahrhundert mit reichen Funden an Keramik, Glas, aber auch hölzernen und ledernen Gegenständen durchgraben, das vor allem die Erarbeitung einer feineren chronologischen Sequenz der mittelalterlichen Keramik in Most gestattet.

Die Gesamtergebnisse der ersten Etappe der systematischen Untersuchungen in Most für die Jahre 1971 bis 1974 werden wir im nächsten Jahr eingehender würdigen.

#### Texte zu den Lichtbildern:

1. Grundriß des historischen Kernes der Stadt Most mit Bezeichnung der bisher geführten archäologischen Sonden (mit Ausnahme der Forschung A. Hejnas in der Dekanatskirche im Jahr 1971). Die Sonden aus dem Jahr 1974 tragen folgende Zahlen: 1 – Povodí Ohře, 2 – 2. Platz, 3 – Hinter der Bücherei, 4 – Grubenwand, 5 – Horova-Straße 26.
2. Most, Hof Povodí Ohře. Blick auf einen Teil der Sonde mit Erdgrube aus dem Abschluß des älteren Horizontes des 13. Jahrhunderts.
3. Most, 2. Platz. Gesamtblick auf die Sonde während der Grabungen. Vorne Grundmauerwerk des Renaissanceobjektes mit eingezogenen Pfeilern.
4. Most, Grubenwand. Auf dem Profil Stadtmauer und Graben mit unterscheidbaren Regelungen verschiedener Entwicklungsetappen.
5. Most, Horova-Straße 26. Behälter Nr. 6 aus dem Ende des 13. Jahrhunderts.
6. Most, Horova-Straße 26. Fundseries von Gefäßen aus dem Behälter Nr. 2 (zweite Hälfte des 13. Jahrhunderts).