

Huml, Václav

Sídla nižší šlechty na Jistebnicku (okres Tábor)

Archaeologia historica. 1977, vol. 2, iss. [1], pp. 93-104

Stable URL (handle): <https://hdl.handle.net/11222.digilib/139170>

Access Date: 16. 02. 2024

Version: 20220831

Terms of use: Digital Library of the Faculty of Arts, Masaryk University provides access to digitized documents strictly for personal use, unless otherwise specified.

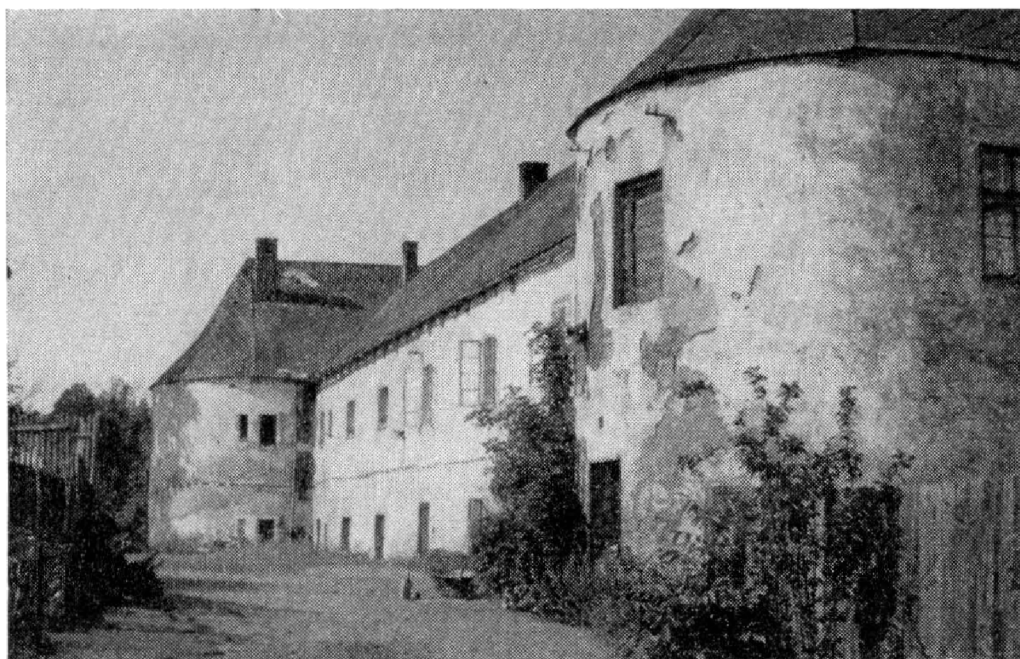
Sídla nižší šlechty na Jistebnicku (okres Tábor)

VÁCLAV HUML

Studium nižší šlechty na Jistebnicku z hlediska archeologie je v počátcích, neboť celý region nebyl archeologicky zkoumán. Přispívala k tomu jak okrajová poloha celé oblasti na hranicích dvou okresů (Tábor, Písek, dříve Milevsko), tak i zemědělský ráz krajiny bez větších stavebních zásahů, které by aktualizovaly potřebu archeologického průzkumu. Předložená studie vychází z rozboru písemných pramenů, publikovaných v edicích a historické literatuře (Sedláček, 1927, Cikhart, 1922 a 1928, Kytka, 1940) a výsledků terenního průzkumu jednotlivých lokalit. Jako kartografických předloh bylo použito indikačních skic (Huml, 1975, 167).

Studovaný mikroregion leží na jižním svahu hřbetu Cunkovského pohoří (Čertova hrbatina) v pásmu, kde pahorkatina přechází ve vrchovinu (550 až 650 m n. m.). Oblast se přibližně kryje s rozsahem jistebnického panství, jak je popsal Palacký (1848). Na západě sousedí s Milevskem, jihu s Bechyňskem, východě s oblastí kolem hradu Borotína a na severu se Sedleckem.

Centrem oblasti, kolonizované až ve 13. stol. je starobylá Jistebnice (okr. Tábor). Jistebnice je prvně zmíněna v r. 1262, kdy je vzpomenuata jako



Obr. 1. Jistebnice (okr. Tábor). Tvrz v poloze u rybníka od jihovýchodu. Foto: Sř. Novák.

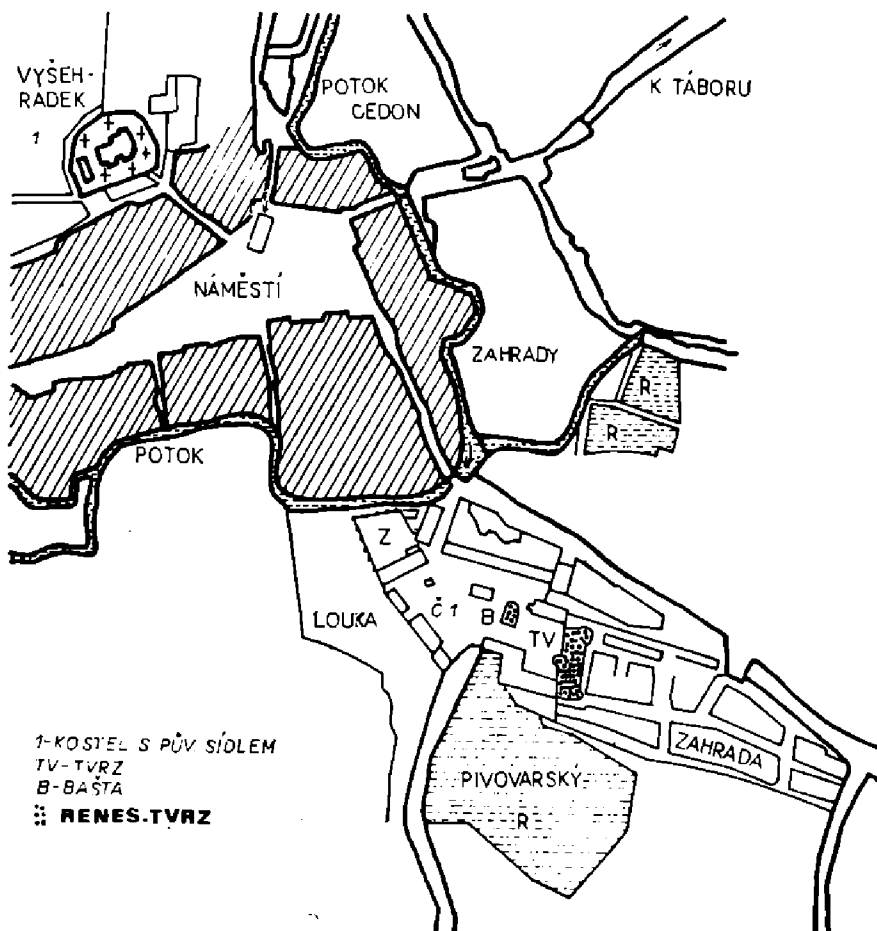
trhová ves, kterou držel rožmberský služebník Kojata „de Stybnitz“ (RBM II, 144). V r. 1420 se Jistebnice dostala do majetku města Tábora, které ji vlastnilo do r. 1547 (Slavík, 1884, 18). Toto období mělo pro rozvoj města příznivý účinek.

Z architektonických památek je historicky důležitý kostel, jehož vznik se nověji datuje do románského období (Kuthan, 1972, 58). Za zmínku stojí, že sakrální stavba je umístěna na vyvýšenině, označené v indikační skice z 1. třetiny 19. stol. termínem „vyšehrádek“. Na základě těchto skutečností, zdůrazněnými výhodnou strategickou polohou místa, se domnívám, že zde můžeme hledat původní feudální sídlo. Archeologické prameny zatím nejsou k dispozici.

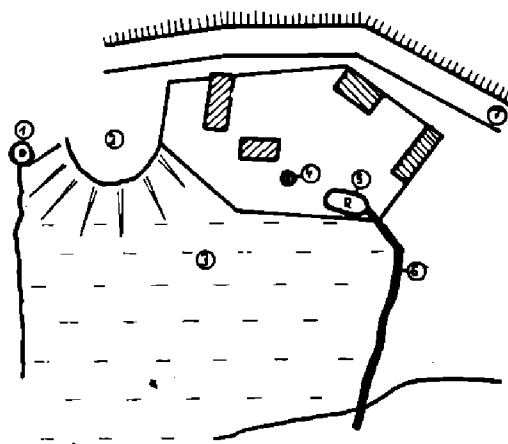
Druhým místem, kde lze hypoteticky hledat existenci sídla, je vyvýšenina na jihu města v poloze kostelníka sv. Magdaleny (635 m n. m.). Nasvědčovala by tomu jednak vyvýšená poloha od severu a jihu chráněná příkrými stráněmi a také pomístní název „Vyšehrad“ a označení písemných pramenů „cierkev“, charakteristický termín pro dřevěné kostelíky (Sedláček, MSL 98). Nedostatek průkazných archeologických nálezů nedovoluje zatím stanovit míru hypotetičnosti obou poloh.

Zcela bezpečným pozůstatkem feudálního sídla je zámček — tvrz v poloze u rybníka na jihovýchodní straně města. Zdejší sídlo má na severní straně baštu s půlkruhovým závěrem z 15. stol. Kromě něho je zde jednopatrový renesanční palác s nárožními baštami na jihovýchodní a severovýchodní straně. Je to jediné, co zde zbylo po původní dispozici uzavřeného kastelu (obr. 1). Celý areál byl chráněn na západě a východě příkopem, který získával vodu ze Zámeckého rybníka. Vodní opevnění tvrže je ještě dobře patrné na indikační skice (obr. 2). Při povrchovém průzkumu autora v r. 1968 a 1974 před jižní fasádou sídla byly

JISTEBNICE
I.S. (T) 149



Obr. 2. Jistebnice (okr. Tábor).
Plán města podle indikační
skicy.



- 1-ZANESENÁ STUDNA
- 2-TVRZIŠTĚ Ø 20
- 3-BAHNITÝ TERÉN
- 4-STUDNA U ČP.1-DNEŠNÍ
- 5-RYBNÍK
- 6-POTŮČEK
- 7-ÚVOZ S GESTOU

získány zlomky z hrnců a džbánů, patřících k jemnozrnné hrnčině s vnitřní polevou. Podle dekoru, způsobu vypálení a barvy glazur zařazuje se tato keramika mezi hrnčinu renesančního období (Nekuda-Reichertová, 1968, 136, 201, Huml, 1971, 226). Historické zprávy o této stavbě mlčí až do r. 1537 (DZ 3 C 7). Po tomto datu začíná stavba chátrat, což bylo ještě znásobeno devastací za třicetileté války. Tehdy zůstaly z palácové stavby jen obvodové zdi, které až na konci 17. stol. byly opětovně překryty střechou. V těchto letech získala jistebnická tvrz podobu zámečku.

Hodkov (m. o. Jistebnice, o. Tábor). Osada je 8,5 km jz. od Sedlce. S obcí se setkáváme v rožmberském urbáři k r. 1379 (Truhlář, 1880, 47). Název „municipium“ je uveden k r. 1414, kdy je majitelem Cunsso de Olbramowicz (RT II 109). Tvrz zanikla během 15. či na počátku 16. stol. V r. 1549 přísluší k Jistebnici (DZ 85 G 13).

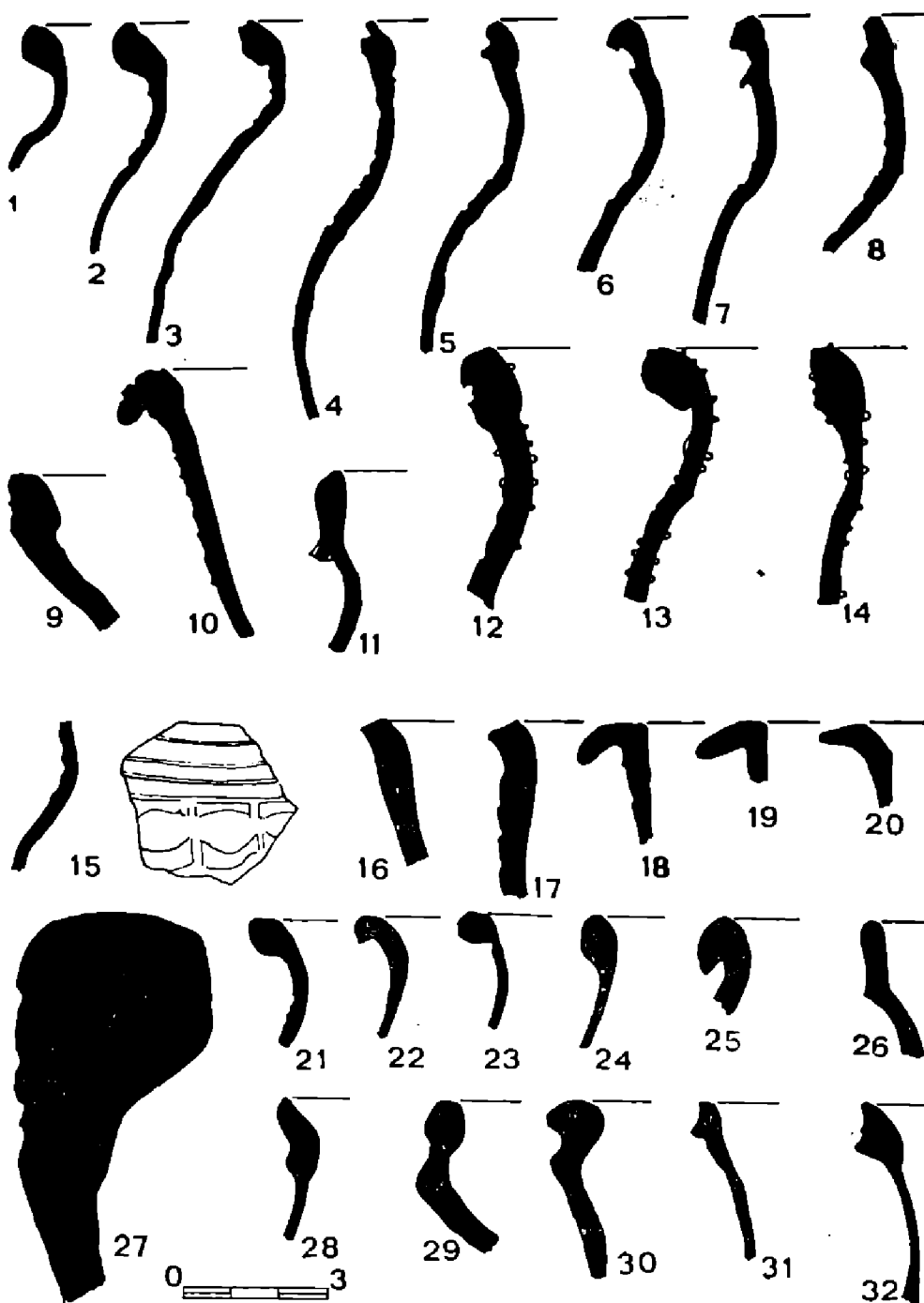
Při povrchovém průzkumu v r. 1972, 1976 byly zjištěny dvě polohy, kam lze situovat feudální sídlo. První poloha je na stráni v jihovýchodní části vsi u čp. 1. Sídelní areál, situovaný na jižním svahu byl původně ohrazen příkopem, patrným v podobě úvozu na severu a severovýchodě. Na jihu je šikmý svah, který je ukončen úžlabinou s potokem. Mezi potokem a stavením čp. 1 se prostírají bahnité mokřiny. Přístup od jihovýchodu je stížen, neboť ve vzdálenosti 10 m je rybník (obr. 3).

Sídlo lze klást na nasypáný kuželovitý kopeček o \varnothing 20 m, který nad okolní terén vystupuje o 160 cm. V červnu 1976 byly při rytí záhonů nalezeny na úpatí kopečku zlomky keramiky. Nálezy pocházejí z hloubky do 50 cm.

Soubor keramiky z areálu sídla čítá 37 zlomků: 12 okrajů hrnců, 5 okrajů mís, 1 okraj džbánu, 2 ucha, 7 zlomků den, 7 zl. mísy, 2 zl. zásobnic (dno a okraj), 3 kachle, 2 pokličky a 2 střepy. Střepy u všech nálezů se vyznačují dobře promísenou keramickou hmotou s obsahem jemného ostřiva. Dobře vypálený střepek šedé barvy má u 2 zlomků jemnou engobu (zl. pokličky a zásobnice). Okrové zbarvení se objevuje jen u 3 nádob a zlomků kachlů. Dna nádob mají na obvodu trojúhelníkovou patku a stopy po odříznutí nožem. U kachlů je výzdoba pod okrajem-žlábkou. Na 1 zl. komorového kachle je zjištělná lišta, která rámuje přední výhřevnou plochu. Na boku je otvor pro spojování. Na povrchu nádob, které jsou bez polevy je u 2 zl. zakuřování. Výzdobné motivy jsou zastoupeny 2 úzkými žlábkou pod okrajem mísy, hrnce a džbánu. Doloženy jsou žlábkou v kombinaci s vytlačovanými čtverečky se středovými terčíky 4 ks), dva žlábkou se šikmými sloupečky (1). Na vnitřní straně mísy se objevuje malovaná výzdoba: větvička, ohraničená 2 pásy zelenou polevou. Vnitřek

mísy je potažen průsvitnou olovnatou polevou. Okraje mís vykazují různorodost: vně přehnutý a podseknutý (3), zesílený a na vnější straně s vývalkem (1), známe okraje přehnuté a rovně seříznuté (3), profilované se žebérkem pod hrdlem (2), rozevřené s přehnutým a ovaleným koncem (1) nebo podseknutým koncem (2), popřípadě nálevkovitě rozevřené s profilovaným ústím (1). Zásobnice má ovalený a na vnitřní straně zesílený okraj; pod ním je pás 5 žlábků. Měřitelné okraje a dna podávají představu o velikosti nádob. Průměr mís kolísá od 100 do 250 mm, hrncovitých nádob od 100 do 160 mm (7) a od 200 do 270 mm (3). Průměr den je od 90 do 160 mm. Pásková ucha s vývalky dosahují šířky 35 mm (obr. 4: 15–32).

Druhý soubor keramiky z Hodkova pochází ze dvora usedlosti čp. 1. V jižní části dvora našel v r. 1962 Št. Novák elipsovitou jámu. V 70 cm byla zjištěna vrstva černé zeminy s drobnými úlomky spáleného dřeva. Tmavý obrys jámy se

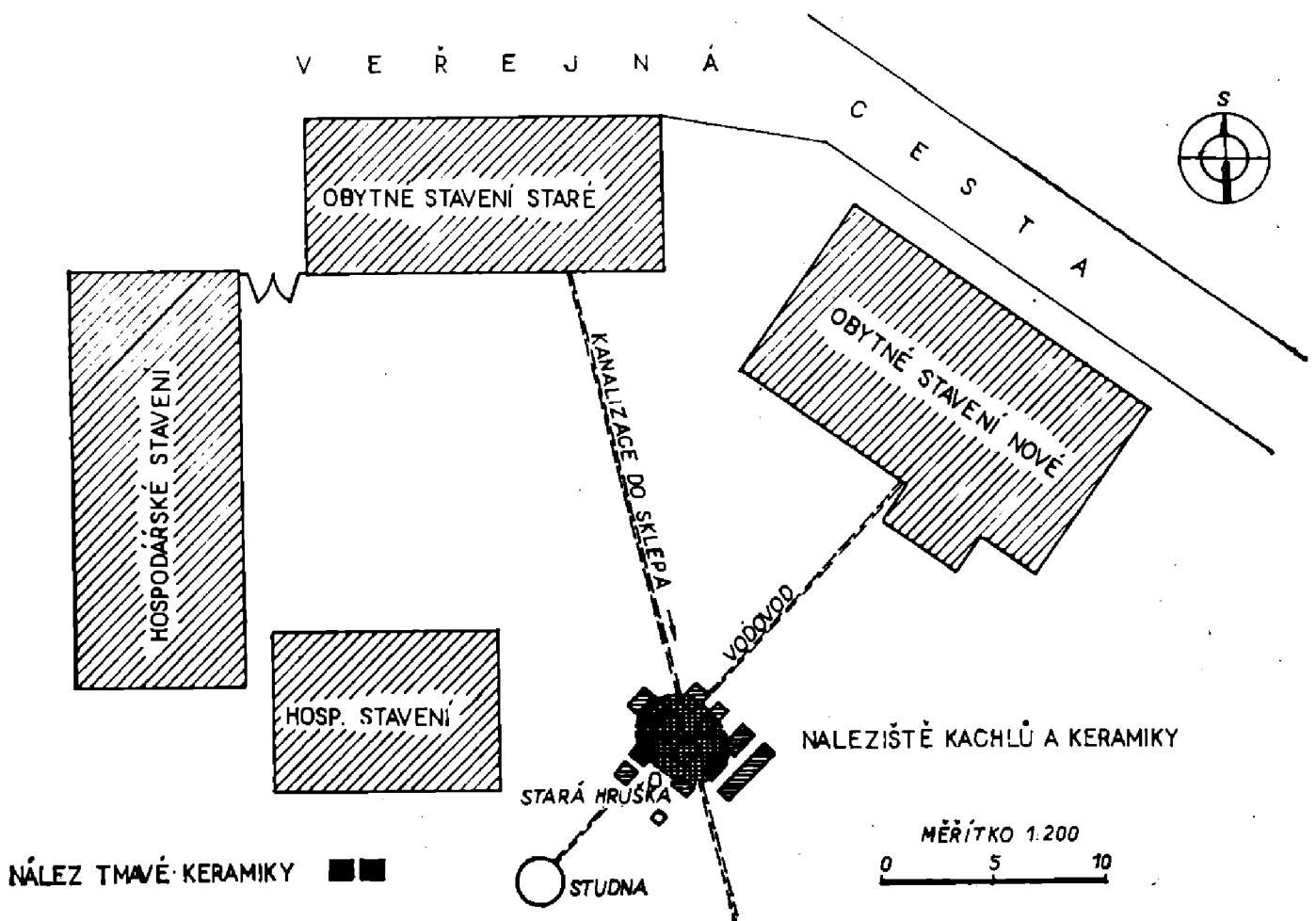


Obr. 4. Osada Hodkov (okr. Tábor). Profily keramiky z nálezů ve dvoře (1–14) a trzisti (15–32).

objevil až v 90 cm. Vlastní výplň jámy byla složena z 30 až 35 cm silné vrstvy popele, kamének, uhlíků, promísených se spečenou červenohnědou mazaní. Jáma byla vybírána několika sondami, orientovanými severovýchodně až jihozápadně. K dalšímu zásahu do původního terénu došlo v r. 1971, kdy v hl. 90 cm byl zjištěn jílový příkrov a pod ním dlažba. V jílovité zemině se vyskytlo větší množství tmavě šedé keramiky (Novák, 1971, 1–3). Obr. 4: 1–14, obr. 5.

V době studia obsahoval nález z jámy 30 jednotlivin. Na rozdíl od souboru z areálu na úpatí vlastního sídla jsou v nález ze dvora nově zjištěny talíře (2), trojnožka (1) a dlaždice (1). Povrchová úprava je obdobná jako u souboru nálezů z areálu sídla. Zvláštní skupinu keramiky z jámy tvoří 5 zlomků, jejichž vnější zdrsnění připomíná skupinu „loštického keramického okruhu“. Z rekonstruovatelných tvarů jsou charakteristické nádoby s vyšším vejčitým tělem a široce rozevřeným, různě modelovaným okrajem. Předchozí typy okrajů zde obohacuje zesílený okraj s vnitřním žlábkem a spodní lištou. Výzdobné prvky souboru keramiky z jámy mají další varianty: včolkované plastické terčíky, kombinované se sloupky a křížky, ležaté křížky, vyražené „mandorly“ spolu se zdvojenými sloupky, 2 pásy čtverečků, sloupky z malých kosočtverců, kombinace křížků a oválů s paprsky, jednoduchý pás obdélníčků a plastický rostlinný dekor. Zlomek talíře má vytažený okraj, pokrytý vegetativním vzorem.

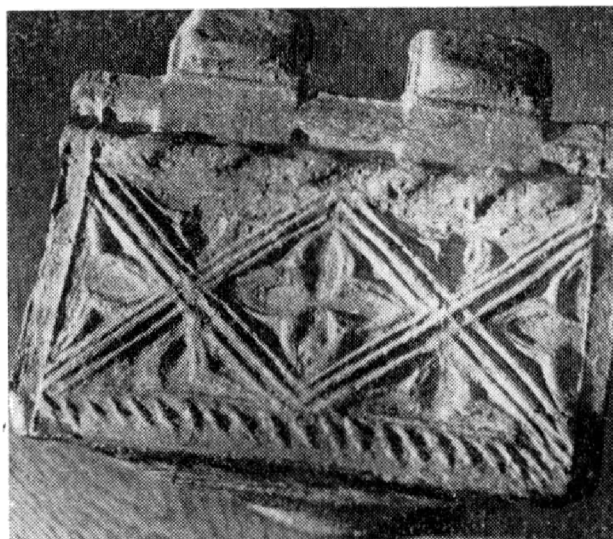
SITUACE ARCHEOLOGICKÉHO NÁLEZU
OSADA HODKOV U JISTEBNICE 1



Obr. 5. Hodkov (okr. Tábor). Situace archeologického nálezu u č. p. 1.



Obr. 6. Hodkov (okr. Tábor). Komorový kachel z nálezu ve dvoře čp. 1.



Obr. 7. Hodkov (okr. Tábor). Korunní kachel s gotickým reliéfem z nálezu ve dvoře čp. 1.

Důležitými nálezy jsou kachle — nádobkové a komorové. Kromě řady fragmentů bylo autorem nálezu rekonstruováno 6 celých exemplářů. Řadové komorové kachle jsou opatřeny kuželovitými komorami. V místě styku komory a přední výhřevné plochy je nálep se stopami po hnětení. Okraj vyhřívacího otvoru je zformován do nízké manžety, profilované žlábků (motiv rvačky hráčů, prorok, portrét ženy a symbol 4 evangelistů). U dalších typů (jezdec) je okraj oble přehnut a podseknut anebo jen ovalen (římsový kachel). Na římsovém korunním kachli je relief gotické kružby. Horní strana přední výhřevné plochy má zubaté cimbuří se skosenými pultovými stříškami. U komorových kachlů je přední výhřevná plocha opatřena hraněnou lištou.

Druhou skupinu kachlů tvoří nádobkové tvary — miskovitěho typu. Příkladem je kachel s obdélníkovým ústím (178 × 200, 178 × 200 mm, v — 111 mm, Ø dna 76 mm) a kachel se čtvercovým ústím a promáčknutými stranami. Dna jsou vsazovaná, na spodku jsou stopy po odříznutí strunou. Ústí kachlů má jednostranně ovalenou lištu, pod čtvercovým ústím je 5 žlábků.

Z ostatních nálezů z vybrané jámy pochází zuhelnatělé zbytky potravin, sklo, kousky látek a ruční cihly.

Časové zařazení nálezů z Hodkova (sídlo a dvůr — jáma) je obtížné, neboť doposud nejsou spolehlivá kritéria k datování pozdně středověké keramiky. Z porovnání nálezů z jámy a z areálu sídla vyplývá, že keramický soubor z jámy obsahuje analogické tvary. Kromě nich jsou zde zlomky, jejichž tvar poukazuje na další vývoj osídlení. Vyplývá to např. z nálezů komorového kachle s dekorem ženy (obr. 6), vyspělých talířů a mís, analogických renesančnímu souboru, který byl vyzdvižen v Praze „Na Slovanech“ (Huml, 1971, 222–226). Způsob vypálení, úprava povrchu a dekor nalezených střepů lze zařadit mezi hrnčířskou produkci, známou z výzkumů pohusitského Tábora (Reichertová, 1966, tab. 2, 3, Huml, 1970, 90, tab. I, 91, 83, tab. II), Kozího Hrádku (Nekuda-Reichertová, 1968, 168) anebo hradu Sionu (Janská, 1965, 29, 31, tab. V, VI) apod. Datování do 15. stol. spíše do období po polovině, lze podpořit nálezy kachlů komorového typu. Je to např. scéna hráčů z přední výhřevné plochy, kachle z Hodkova. Analogické provedení je známo na kadlubu, publikovaného Smetánkou (1969, 560, o. 8: 2). K absolutnímu časovému určení přispívají i obdobné typy kachlů, které byly vyzdviženy v areálu Tábora (kachel s dekorem proroka, jezdec na koni apod.) — OM Tábor. Římsový kachel s reliefem (obr. 7).

je znám např. z Českého Brodu (Nekuda-Reichertová, 1968, 347, tab. XLIII).²

Vzhledem k vyspělým a dobře propracovaným typům komorových kachlů nabízí se výklad interpretovat druhou polohu v Hodkově jako místo, které bylo v úzkém vztahu k sociální vrstvě středověké společnosti – nižší šlechtě.

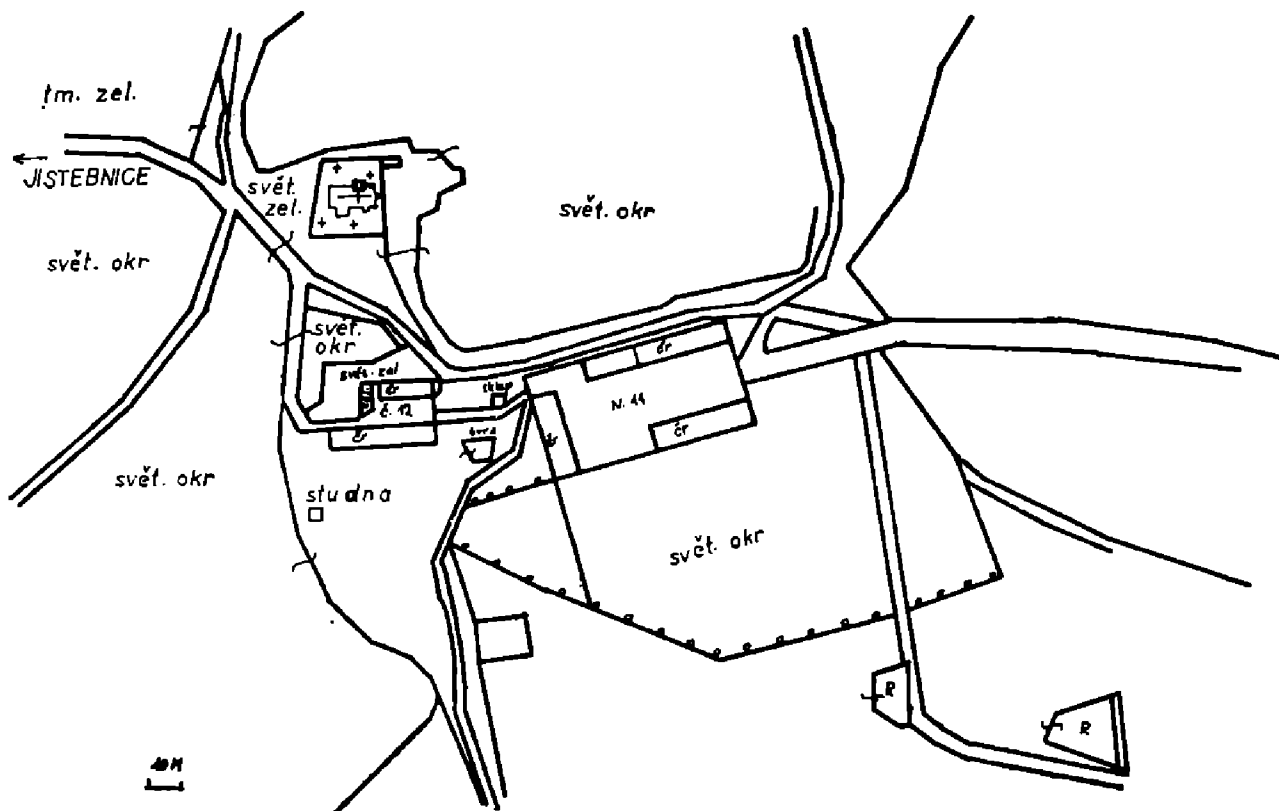
Třetí polohou v Hodkově je prostor nad vesnicí na vyvýšenině, kde se říká „v Kroužku“. Při průzkumu v r. 1969 a 1976 byly zjištěny na vrcholu (640 m n. m.) nepravidelné prohlubně, kumulace kamenů, jejichž průběh připomíná zbytky základového zdiva. Přímo na vrcholu se rýsuje čtvercová plošina (7,2 × 7,2 m o výšce 0,5 m). Do doby, kdy zde bude realizováno přesné zaměření spojené s archeologickou sondáží nedá se bezpečně zjistit charakter osídlení ani jeho kulturní zařazení.

Nový Kostelec (m. o. Řevnov, o. Tábor), leží 8 km ssz. od Tábora. Obec je jmenována mezi lety 1352–1399 „Kosteletz circa Gystebnicz“ (RDP 61). Podle literatury stála zde tvrz, založená někdy před r. 1576 (Cikhart, 1920, 21–22). V r. 1621 došlo k vypálení sídla císařskými vojsky a přivtělení zpustlého místa k jistebnickému panství.

Povrchový průzkum v r. 1969 zjistil, že sídlo nejpravděpodobněji leželo na úpatí šikmého svahu. Zdejší terasovitě upravený povrch se na jižní a jihovýchodní straně zvedá. Na sever od sídelního areálu je ve stráni hluboká sklepní prostora. Valená klenba z kamene a u vchodu s cihlovou vyzdívkou, nedovolují stanovit stáří sklepa. Nejasné je, zda se sklep funkčně pojí k místu předpokládaného sídla (obr. 8).

Terasovitý násep je položen v těsné blízkosti dvora a cca 50 m od románského kostela, jehož opevnění poskytovalo v čase nebezpečí ochranu. Již samo

KOSTELEČ IS T 415



Obr. 8. Nový Kostelec (okr. Tábor). Sídlo u dvora (situace podle indikační skic).
R

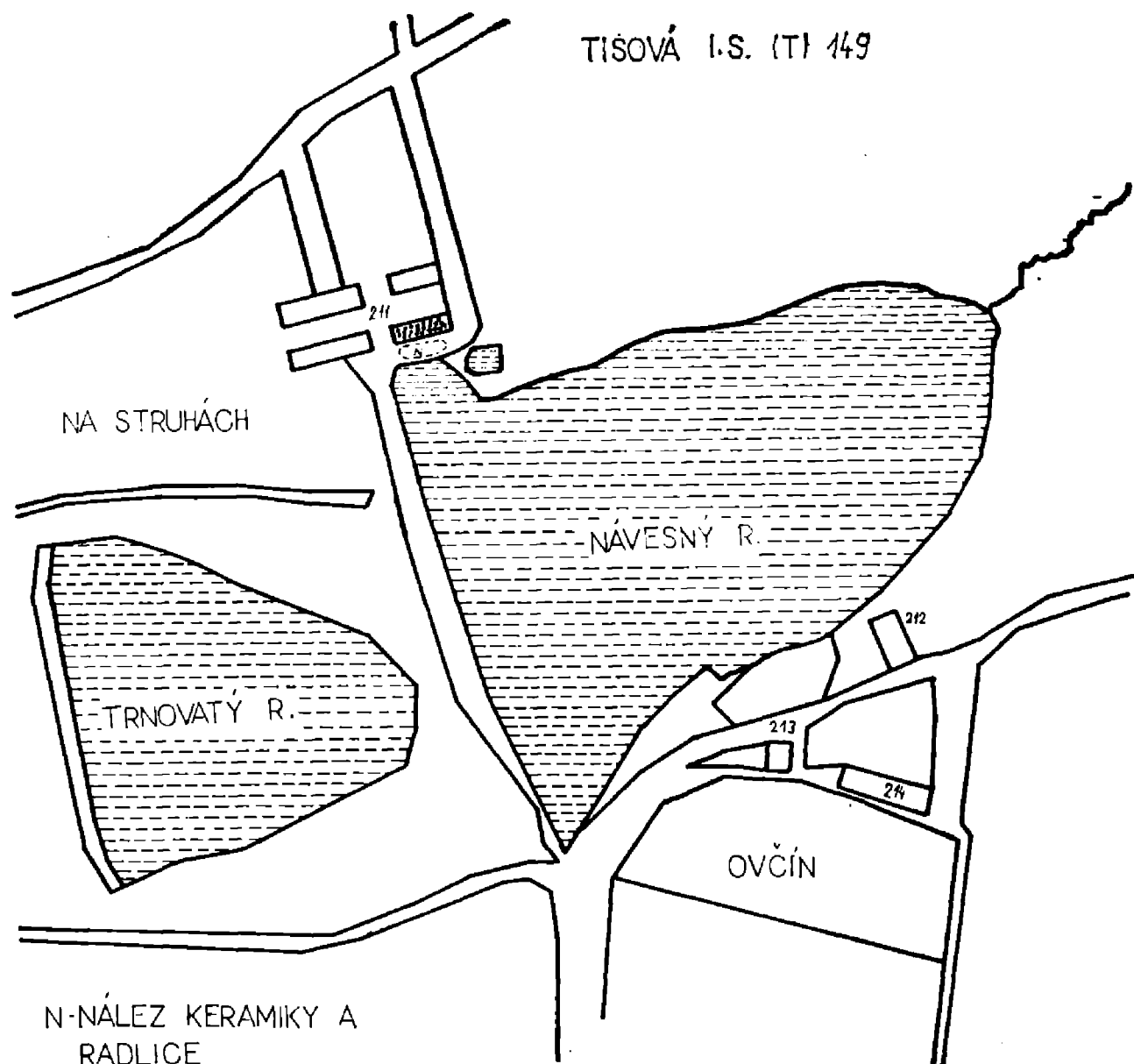
označení lokality – „kostelec“ je vykládáno jako místo s pevnostní funkcí (Sedláček, MS 439, Profous, 1947, I, 242). Dodnes je kostel dominantou kraje a vyznačuje se mohutnou hřbitovní zdí a věží.

Řevnov (o. Tábor). Ves 7 km severovýchodně od Tábora. Obec je připomínána až k r. 1517 (DZ V 3, D 14), kdy je majetkem borotínského panství. V r. 1557 je Řevnov připojen ke kosteleckému panství.

Místo s předpokládaným panským sídlem leží uprostřed vsi. Parcelu na západní a jižní straně obtéká potok, který těsně před užší stranou pozemku tvoří meandr. Severní hranici místa vytyčuje strouha, dělicí původně jednolitý pozemek na dvě části (č. 14 a 39). Přístup do místa původního sídla vede od východu a jihovýchodu.

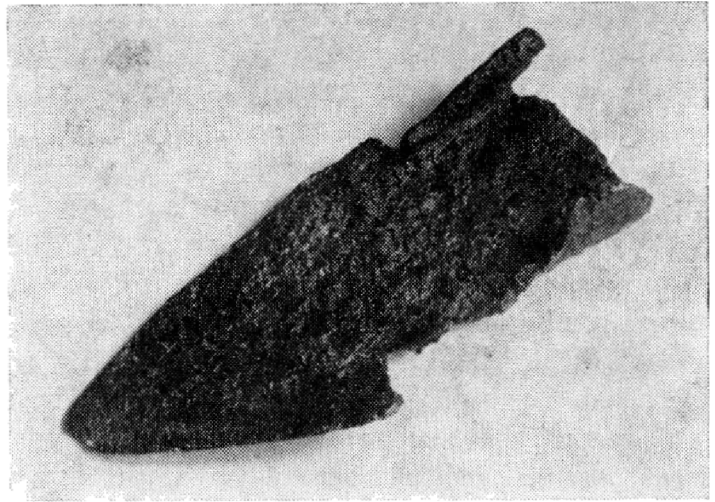
Dne 14. 8. 1964 byl na pozemku čp. 14 vyzdvižen nález lahve s pokladem pražských grošů, které podle E. Šimka byly uloženy do země na sklonku vlády Václava IV. nebo na počátku husitství (Šimek, Huml, 1967, 68; Huml, 1968, 91).

Tisová (o. Tábor) leží 12 km severozápadně od Tábora. Místo je připomenuto kolem r. 1390 a vlastnický predikát k r. 1406 „Petrus de Tissowa“ (DD 14/98). Sídlo postaveno v 15. stol., ale již v r. 1437 se končí jeho význam, neboť původní Tisová byla připojena k panství města Jistebnice. Obec kolem



Obr. 9. Tisová (okr. Jistebnice). Situace podle indikační skicý.

Obr. 10 Tisová (okr. Jistebnice). Asymetrická radlice z nálezů ve dvoře. Foto: Fr. Čáp.



tvrze byla zatopena v 16. stol. rybníkem. Polnosti dřívější vesnice byly obdělávány čeledí z panského dvora (obr. 9).

Lokalizace sídla do prostoru panského dvora je nejistá, neboť nejsou zde jakékoliv terénní stopy. Zjištěné archeologické nálezy jako jsou zlomky keramiky (hrnce, džbány) a asymetrická radlice pluhu mohou být pozůstatkem materiálního vybavení dvora. Asymetrická radlice o d. 39,2 cm, š. – 16,5 cm, má zčásti odlomenou pravou část (obr. 10). Radlice byla v r. 1967 nalezena Fr. Píglém v průkopu pro vodovod, 3,5 m od V. hrany domu. Časově lze radlici zařadit mezi velké asymetrické radlice typu Semonice a nálezů z Tábořska, uloženém v OM Tábor (Beranová, 1975, tab. I).

Ostrý (m. o. Orlov). Původní název Lhota na Ostrém, ves 5,5 km jižně od Sedlce. Obec připomenuta k r. 1379 (Truhlář, 1880, 47), kdy patřila rožmberskému panství se střediskem v Příběnicích. Predikát – de Ostrý je znám až r. 1412–17 (Cikhart, 1928, 33). Sídlo nebylo zde identifikováno.

Z přehledu všech sídel na Jistebnicku vyplývá, že stejně jako v jiných oblastech jižních Čech jsou sídla umístěna na okraji vsí (Jistebnice, Hodkov, Nový Kostelec), výjimečně uvnitř vesnice (Řevnov). Časté je umístění poblíž vodotečí a rybníčků (Jistebnice, Hodkov, Nový Kostelec – pův. rybník je vyschlý). Při terénním průzkumu nacházíme z původních sídel jen terénní vlny (Nový Kostelec, Hodkov) na svazích kopců. Po dřívějších příkopech a valech se dochovaly jen nepatrné prohlubně, eventuálně zbytek vodní nádrže (Hodkov). Pozůstatky kamenné architektury se na Jistebnicku vyskytují jen ve skromném měřítku. Kromě dochované palácové budovy s 2 věžemi a předsunutou baštou v Jistebnici, jsou další zbytky kamenné zástavby časově neurčitelné. Týká se to jak sklepa v Kostelci, tak kumulace zdiva v lese „v Kroužku“ nad Hodkovem a zbytku pětiboké stavby ve dvoře Vesci u Nového Kostelce (bašta). Při studiu regionu podařilo se nově identifikovat sídlo v Řevnově, Hodkově a Novém Kostelci. Zatím nejméně probádaná jsou sídla ve vyvýšených polohách s pomístními názvy „hrádek“ a „vyšehrádek“ (např. poloha u kostela v Jistebnici, vrch „Magdalena“ a v Hodkově les „v Kroužku“).

Vázanost sídel nižší šlechty na sakrální stavby je v naší oblasti málo zřejmá. Kromě hypoteticky stanoveného sídla u kostela v Jistebnici, je možno uvést jen příklad Nového Kostelce, kde kostel zřejmě sloužil jako refugium pro obyvatele sídla a jejich čeledí. Zatím nelze z torosovitosti našich poznatků rozpoznat, zda absence kostelů je důsledkem zvyku stavět ve vyšších polohách dřevěné provisorní stavby, či není-li nižší šlechta v našem regionu natolik finančně slabá, že v otázce zakládání kostelů nevyvíjí potřebnou aktivitu. Jiná

situace je v sousedním Milevsku, kde nižší šlechtic založil v r. 1185 klášter s emporovým kostelem sv. Jiljí (Podlaha, Šittler, 1898, 107).

U části sídel je znatelné, jak hospodářská složka se odděluje od sídelní. Příkladem je Hodkov nebo Nový Kostelec. V Jistebnici je zachycen opačný jev – srůstání hospod. složky a sídla. Srůstání obou složek je zřejmě v bližším vztahu k přechodu k režijnímu způsobu hospodaření.

Historicko-archeologická data o jednotlivých feudálních sídlech pomáhají stanovit, kdy sídla nejvíce zanikají. Soupis zaniklých lokalit z jižních Čech ukazuje, že největší počet sídel pravděpodobně zaniká od poloviny 15. do poloviny 16. stol. V naší oblasti během 15. stol. zanikl Hodkov, Řevnov a Ostrý, v 1. pol. 16. stol. Tisová a za 30leté války Jistebnice a Nový Kostelec.

Historické studium pomáhá již dnes odkrývat i příčiny zanikání. (Huml, 1974, 1975). Zřejmě bezprostřední příčiny zanikání drobných sídel tkví ve změněné hospodářské situaci (stagnace, rozvoj) celého panství, tvořeného nezřídka jen několika vesnicemi. Metodicky velmi cenné se ukázalo porovnání rozsahu jednotlivých panství s pedologickými poměry příslušného katastru. V procesu zanikání se přímo či zprostředkovaně uplatňují ozbrojené srážky v době válek (husitství, třicetiletá válka) anebo v konfliktních situacích mezi feudály (50. léta 15. stol.). Kromě hospodářských a politických událostí se zde uplatňují i individuální zájmy feudálů (touha po bohatství žene nižší šlechtu do služby k mocným sousedům či do služby panovnického dvora – příkladem je osud pánů z Drkulovy Lhoty či Ostrého).

Důsledkem všech faktorů je opouštění sídel a jejich zánik. Stejně jako v jiných částech Čech je datum odprodeje sídla současně vodítkem pro jeho zánik. Nemusí však okamžitě zaniknout, ale téměř vždy ztrácí svou původní funkci jako středisko a sídlo nižšího šlechtice. Na rozdíl od úrodných oblastí Čech není na našem území vidět snahu zabírat statky nižší šlechty šlechtou vyšší.

Za dnešního stavu archeologicko-historického bádání nelze ještě stanovit, jak se v dané oblasti šířila kolonizace a jaký měli na ni podíl příslušníci nižší šlechty. Vliv milevské oikumeny, kolonizované nižším šlechticem ze sev. Čech (Kotek, 1955, 111) je zřetelně vidět na činnosti milevské huti, která se podílela na výstavbě řady kostelů v jihočeské oblasti (Kuthan, 1972, 55–63). Stejně tak není prokázán podíl mimočeského obyvatelstva v době kolonizace, který z jazykových pozic přiznává Šmilauer (oblast užšího Voticka – Šmilauer, 1960, 100) a který je pro Jistebnicko nově historicky doložen (pohyb prospektorů z Jihlavska).

Rozšíření našich znalostí o jednotlivých sídlech nelze bez usilovné terénní práce v rámci soustavného archeologického výzkumu. Jedině tím bude možno provést časové zařazení dnes zjištěných sídel a získat archeologickými metodami srovnávací materiál, který by umožnil lépe charakterizovat materiální a sociální úroveň nižší šlechty a v konečné fázi pomohl rekonstruovat stavební podobu drobného panského sídla.

Literatura

- Beranová M., 1975: Zemědělská výroba v 11.–14. stol. na území Československa. Studie AÚ ČSAV v Brně, III, 1, Praha.
- Cikhart R., 1922: Táborsko. Historický místopis IV, Tábor.
- 1928: Několik doplňků k Sedláčkovým Hradům, JSH I, 33 an.

- Huml V., 1968: Hromadný nález mincí v Řevnově u Tábora, AR XX, 91–94.
- 1970: Archeologické výzkumy v Táboře, Tábor – Sborník k 550. výročí vzniku města.
 - 1971: Nález renesanční keramiky v Praze „Na Slovanech“, AR XXIII, 2, 222–226.
 - 1974: Sídla drobné šlechty na Táborsku a Vltavotýnsku, Praha, Nepublikovaná kandidátská práce.
- Janská E., 1965: Hrad Jana Roháče z Dubé Sión, Sborník obl. muzea v Kutné Hoře, 5–72.
- Kotek V., 1955: Příspěvek k nejstarším dějinám osídlení milevského okresu, Sborník VŠP – Olomouc, Historie II, 111–120.
- Kuthan J., 1972: Středověká architektura v jižních Čechách do poloviny 13. stol. České Budějovice.
- Kytka J., 1940: Milevsko a jeho kraj. Milevsko.
- Nekuda V.–Reichertová K., 1968: Středověká keramika v Čechách a na Moravě. Brno.
- Novák Št., 1971: Nálezová zpráva z 8. 9. 1971, odevzdáno do AÚ ČSAV, Praha.
- Palacký F., 1848: Popis království českého. Táborsko. Praha.
- Profous J., 1947 až 1951: Místní jména v Čechách, jejich vznik, původní význam a změny, I–III, Praha.
- Reichertová K., 1965: Středověká keramika ze Sezimova Ústí, Tábora a Kozího Hrádku, Archeologické studijní materiály III, Praha.
- Sedláček A., 1908: Místopisný slovník historický království českého. Praha.
- 1927: Hrady, zámky a tvrze králův. českého. Praha.
- Smetánka Z., 1968: Technologie výroby českých kachlů od počátku 14. do počátku 16. století, PA LIX, 2, 543–578.
- 1969: K morfologii českých středověkých kachlů, PA IX, 1, 228–262. Soupis památek historických a uměleckých v okrese Milevském, V. 1898. Praha (v textu cituji autory – Podlaha A.–Šittler E.).
- Šimek E.–Huml V., 1967: K nálezu pražských grošů z Řevnova u Tábora, Numismatické listy XXII, 68–74.
- Šmilauer V., 1961: Osídlení Čech ve světle místních jmen, Praha.
- Truhlář J., 1880: Urbář zboží Rožmberského z r. 1379. Pojednání král. české spol. nauk, VI/10. Praha.

Sitze des niederen Adels in der Gegend von Jistebnice, Bezirk Tábor

Die Arbeit befaßt sich mit dem Fragenbereich der Kleinadelssitze in der Gegend von Jistebnice – ihre Geländekonfiguration, Lage und archäologischen Funden, die Oberflächenerkundungen brachten. Mittelpunkt der geographisch einheitlichen, im Nordostzipfel des Bezirks Tábor liegenden Region ist das Städtchen Jistebnice. In geographischer Hinsicht handelt es sich um Hochland, teilweise Hügelland. Bei der Lagebestimmung der Sitze wurde die komparative Methode eingesetzt, die sich auf archäologische, historische, geomorphologische und linguistische Daten stützt. Auf diese Weise bestimmte man die Lage eines Sitzes am Teich von Jistebnice und zwei hypothetische Lagen, die in den Indikationsskizzen als „vyšehrádek“ (bei der Kirche) und am Scheitel in der Lage „sv. Magdalena“ bezeichnet werden. Weitere Sitze wurden in Hodkov (Sitz und Hof bei Nr. 1), Nový Kostelec (in der Nähe des Wirtschaftshofes) und Řevnov identifiziert. Hier fand man auf dem Areal der heutigen Objekte Nr. 14 und 39 im Jahr 1964 einen Schatz mit Prager Groschen, der zu Beginn der hussitischen Revolution der Erde anvertraut wurde. Sitze in Tisová und Ostrý wurden vorläufig im Gelände noch nicht ausgemacht.

Das archäologische Fundgut ist spärlich. Die größte keramische Serie (Töpfe, Krüge, Dreifuß) kommt aus Hodkov. Auf dem Areal des ehemaligen Sitzes stieß man auf eine Kollektion von Bruchstücken, die sich in das 15. Jahrhundert datieren lassen. Fortgeschrittenere Funde stammen aus dem eigentlichen Hof bei Nr. 1: neben reifer Keramik waren es Tafel- und Gefäßkacheln mit Abbildungen von Spielern, eines

Berittenen, eines Propheten, des Symbols der Evangelisten und eines Frauenbildnisses. Die Funde gehören in die zweite Hälfte des 15. Jahrhunderts und reichen bis in das 16. Jahrhundert. Der wichtige Fund eines asymmetrischen pflugschars aus Tisová läßt sich nicht eindeutig als Beleg für das materielle Niveau des Kleinadels interpretieren, weil sonst jede Spur eines Sitzes fehlt. Das Schar fällt in die Zeit zwischen dem 14. bis 15. Jahrhundert.

Die Adelssitze der untersuchten Gegend liegen am Rand oder inmitten der Siedlung (Řevnov), in der Nähe von Teichen und Bächen (Jistebnice, Hodkov, Nový Kostelec). Ihre Lage an Wasserläufen läßt sich auf Verteidigungs- und praktische Gründe zurückführen. Sie erscheinen als Geländewellen oder mäßige Erhöhungen auf Hängen (Hodkov, Nový Kostelec). Die wenigsten Daten stehen für die Gruppe der Sitze in erhöhter Lage zur Verfügung, die örtliche Bezeichnungen wie „hrádek“, „vyšehrádek“ (Jistebnice) oder „v kroužku“ (Hodkov) führen. Eine zweite Gruppe umfaßt Sitze, die teilweise in veränderter Gestalt als Steinbauten erhalten blieben (Sitz am Teich bei Jistebnice, der die Form der Feste beibehielt, die Bastei in Vesec und ein unbestimmbarer Keller in Nový Kostelec). Für die ökonomische Bindung des Sitzes an den Wirtschaftshof gibt es in der studierten Region mehrere Beispiele (Jistebnice, Hodkov, Nový Kostelec, Vesec, Řevnov). Bindungen an Sakralbauten sind nicht unmittelbar belegt, wenn man von der Lage des Sitzes in Nový Kostelec in der Nähe der Kirche oder der hypothetischen Lage des Sitzes im Kirchenareal von Jistebnice absieht.

Die Letzte Frage bezieht sich auf die Klärung des Untergangs dieser Sitze, der zumeist in die Mitte des 15. bis Hälfte des 16. Jahrhunderts zu fallen scheint. Neben kriegerischen Eingriffen (Nový Kostelec) gab es wirtschaftliche Gründe (Řevnov), manchmal handelte es sich nur um das Verlangen des Besitzers an Höfen des Königs oder Hochadels zu leben. Häufig begann der Untergang solcher Sitze, wenn ihr ursprüngliches Wirtschaftsgut einer größeren ökonomischen Einheit zugefallen war.

- Abb. 1. Jistebnice (Bezirk Tábor). Feste in der Lage am Teich von Südosten. Lichtbild: Št. Novák.
- Abb. 2. Jistebnice (Bezirk Tábor). Stadtplan nach der Indikationsskizze.
- Abb. 3. Siedlung Hodkov (Bezirk Tábor). Lageskizze.
- Abb. 4. Siedlung Hodkov (Bezirk Tábor). Profile des keramischen Fundguts in dem Hof (1–14) und der Feste (15–32).
- Abb. 5. Hodkov (Bezirk Tábor). Lage des archäologischen Funds bei dem Gebäude Nr. 1.
- Abb. 6. Hodkov (Bezirk Tábor). Reliefkachel aus dem Fundgut im Hof des Gebäudes Nr. 1.
- Abb. 7. Hodkov (Bezirk Tábor). Krönungskachel mit gotischem Relief aus dem Fundgut am Hof des Gebäudes Nr. 1.
- Abb. 8. Nový Kostelec (Bezirk Tábor). Feudalsitz bei dem Hof (Lage nach der Indikationsskizze).
- Abb. 9. Tisová (Bezirk Jistebnice). Situation nach der Indikationsskizze.
- Abb. 10. Tisová (Bezirk Jistebnice). Asymmetrisches Pflugschar aus dem Fundgut auf dem Areal des Hofes. Lichtbild: Fr. Čáp.