

Šafránek, Vlastimil; Škabrada, Jiří

**Pozůstatky pozdně středověkých vesnických staveb v Severočeském kraji**

*Archaeologia historica*. 1983, vol. 8, iss. [1], pp. 433-446

Stable URL (handle): <https://hdl.handle.net/11222.digilib/139472>

Access Date: 29. 02. 2024

Version: 20220831

Terms of use: Digital Library of the Faculty of Arts, Masaryk University provides access to digitized documents strictly for personal use, unless otherwise specified.

# Pozůstatky pozdně středověkých vesnických staveb v Severočeském kraji

VLASTIMIL ŠAFRÁNEK—JIŘÍ ŠKABRADA

Mnohotvárnost a atraktivnost severočeské lidové architektury, zejména vrcholných projevů její dřevěné (roubené a hrázděné) i zděné podoby z 18.—19. století, je všeobecně známá. Studium dějin a vývoje zdejších domových typů ve starším, zejména středověkém období, je však zatím jen v počátcích. Důvodem je bezpochyby nejen dispoziční a vertikální složitost zkoumaných objektů, ale i komplikované historické poměry národnostní, které v minulosti nezřídka ovlivňovaly úsudky badatelů. Archeologie středověku bude muset v budoucnu zaujmout v tomto procesu své důležité místo. Zároveň je však třeba využít všechny možnosti srovnávací práce na existujícím materiálu, tedy budovách samých případně jejich dochované dokumentaci.

Zatímco dřevěné stavby a konstrukce většinou nepřestupují ani svými nejstaršími doklady před 2. polovinu 17. století, daří se v posledním období i v severních Čechách nalézat pozůstatky ještě starší, pozdně středověké výstavby vesnických objektů zcela nebo zčásti zděných. Vodítkem je zpravidla výskyt charakteristické kamenické práce ještě gotického charakteru, případně renesanční, sgrafitová úprava omítek. Těmito poznatky dále narůstá rychle se zvětšující počet nejstarších dochovaných vesnických objektů, nalézáných již dříve zejména ve středních, jižních i západních Čechách (Škabrada—Smetánka 1972, Škabrada 1979, Škabrada—Švábek 1982).

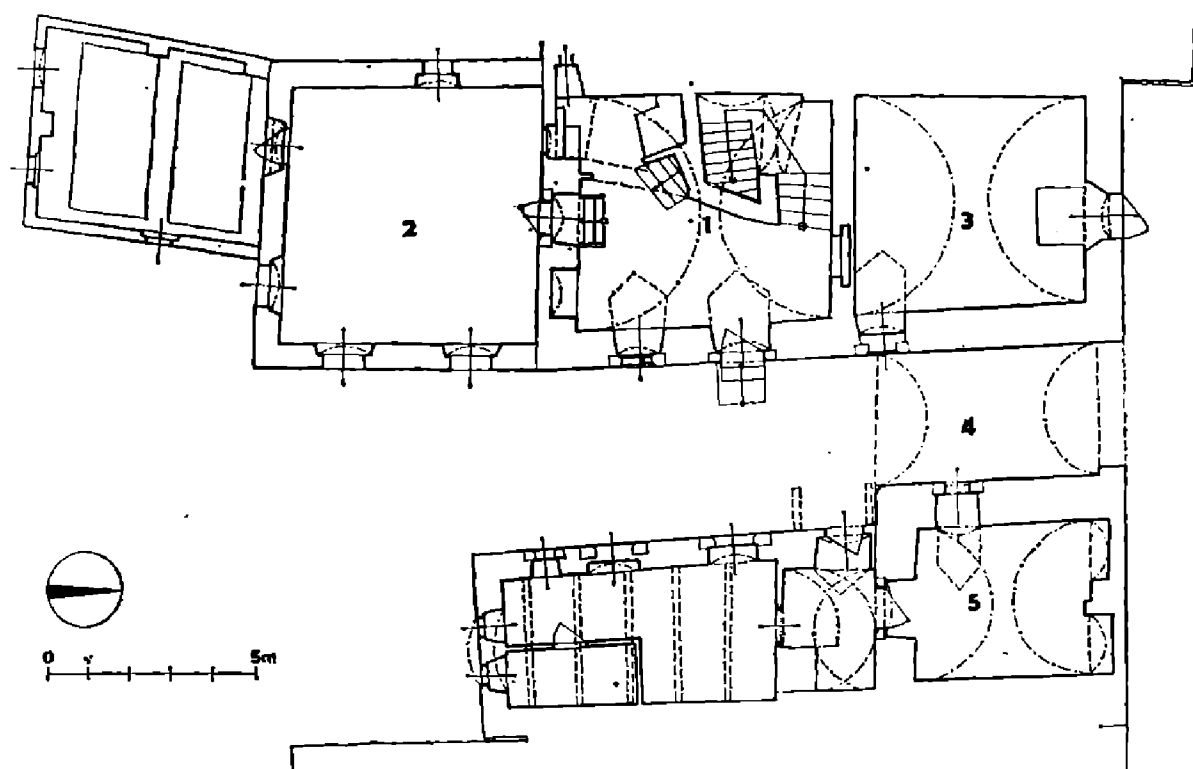
Předkládaná studie je prvním souhrnem poznatků; zmiňujeme se tedy stručně i o nálezech, uvedených už v literatuře. Pro část nově zjištěných objektů bylo možno provést i orientační archivní rešerši, která pomáhá osvětlit ekonomickou situaci usedlostí a tedy i sociální postavení stavebníků v 16.—17. století.<sup>1</sup>



**Obr. 1. Soběnlca čp. 6 (okres Litoměřice), pozdně gotické portály ze 2. poloviny 16. století na pavlačí v patře sýpky. Foto J. Škabrada, 1977.**

Zřejmě nejdéle známým objektem je sýpka v usedlosti čp. 6 v Soběnicích (okres Litoměřice), kterou uvedl do literatury Otakar Votoček (Votoček 1961, str. 46 a 47, Mencl 1980, str. 213 a 216). Sýpka je zděná, patrová, situovaná obvyklým způsobem proti domu štítovým průčelím k cestě. V něm je v patře zasazen ve zdivu kámen s datováním 1589. Tomuto období odpovídají obdélné okosené portály na dvorní vstupní stěně — dva úplně do komor v patře na pavlači, další fragmenty pak v nově přestavěném přízemí. Nepovšimnuta zatím zůstala zajímavá skutečnost, že oba portály v patře mají na levém ostění ukončeno okosení výrazně níže, než na straně pravé. Nelze proto zcela vyloučit, že při přestavbě objektu na přelomu 18. a 19. století, z níž je krov s bohatou lomenicí, mohlo dojít i k přemístování portálů. Přesto se domníváme, že i v tom případě by nebylo třeba uvažovat o původu portálů a datování mimo usedlost.

Václav Mencl rovněž letmo upozornil na vesnický charakter jádra pozoruhodného předměstského, převážně pozdně gotického domu čp. 18 v Úštěku (okres Litoměřice) (Mencl 1980, str. 202), zaměřeného již dříve, před zpustnutím a částečnou destrukcí, v SÚPPOP Praha.<sup>2</sup>



Obr. 2. Ústěk čp. 18 (okres Litoměřice), půdorys přízemí předměstského, převážně pozdně gotického domu. Nahoře obytné stavení, dole křídlo, vzniklé přístavbou k někdejší sýpce. 1 — síň, 2 — světnice, 3 — komora, 4 — průjezd, 5 — přízemí někdejší sýpky. Podle zaměření SÚPPOP v Praze z roku 1954.

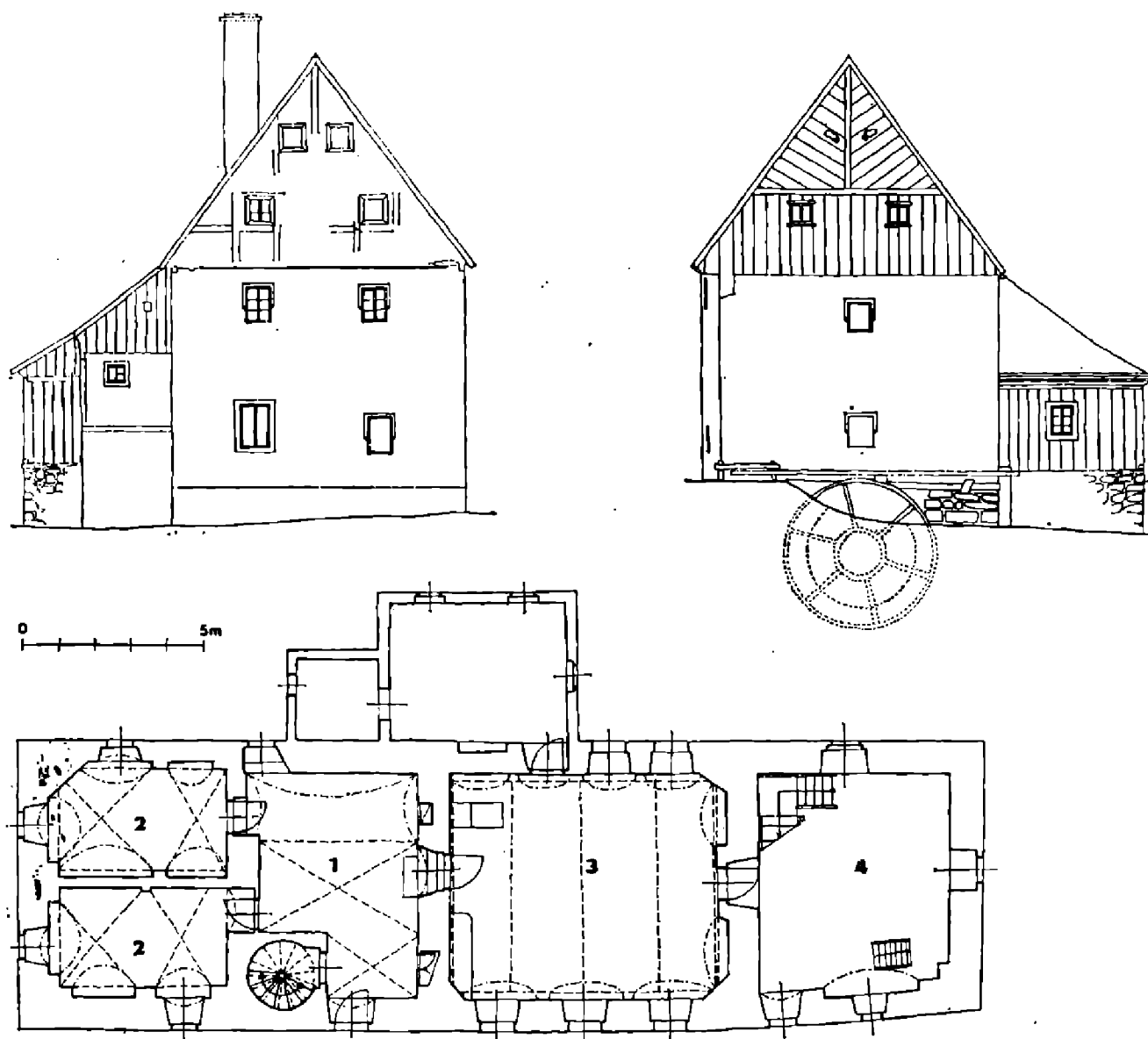
Týž autor uvedl ve své velké práci o lidové architektuře i další objekty s pozdně středověkými konstrukcemi a články, zjištěné při průzkumu v severočeské těžební oblasti v polovině šedesátých let (Mencl 1980, str. 197—8): v usedlosti čp. 2 v Tušimicích (okres Chomutov) zděnou patrovou sýpku se dvěma gotickými obdélnými portály a okénkem ve štítě, v Třebušicích (okres Most) v čp. 30 rovněž zděnou sýpku s gotickým portálem v patře, v čp. 149 sýpku s letopočtem 1553, v čp. 4 v Židovicích (okres Most) renesanční klenbu a konzoly v domě. Ve Varvažově (okres Ústí nad Labem) byly pozdně gotické architektonické články dokonce ve čtyřech domech — v čp. 8, 18, 27 a 33.

V Chotěnicích (okres Chomutov) na dvorní straně domu usedlosti u mlýna bylo datování ještě starší — 1537. Podle zachovaných fotografií se dá soudit, že přední obytná část domu byla původně dřevěná (a tudíž možná i přízemní),

protože v nároží tu byla v mladším, smíšeném zdivu užitá část okoseného ostění — staré kamenické články tu tedy byly v pohybu při mladší přestavbě. I dvojice zadních pozdně gotických oken jeví stopy druhotného užití (ztesání překladu i bočního ostění do oblého obrysu), což všechno zpochybňuje názor, že tento objekt je „nestarší datovaná selská stavba u nás“, navíc „kamenná, patrová“ (Mencl 1980, str. 197).

Menclem uvedené objekty z Mostecka, Chomutovska a Ústecka jsou dnes vesměs zbořeny. Pro některé z nich byla pořízena měřická a fotografická dokumentace, uložená v archivech SÚPPOP v Praze a KSSPPOP v Ústí nad Labem.

Zbořeny byly i některé další, v literatuře zatím neuváděné objekty. Pro mlýn čp. 18 v Bělé (okres Děčín) je zachováno alespoň zaměření, pořízené roku 1951 pro Ústav dějin architektury VUT v Brně. Dokumentace ukazuje nejen charakteristická okosená ostění oken, ale i náročnější lunetové klenby, uplatnění točitého schodiště a charakteristickou kombinaci trámových stropů s přízdními pasy, svedenými do tesaných konzol. Objekt byl tedy dílem sasky orientované stavební produkce 16. století. Její doklady nacházíme ve vesnickém prostředí i východně od salhausenského centra v Benešově nad Ploučnicí (okres Děčín), jde však zpravidla o objekty feudálních stavebníků.<sup>5</sup>



Obr. 3. Bělá čp. 18 (okres Děčín) — bývalý mlýn ze 16. století, půdorys přízemí a pohledy na štítová průčelí. 1 — síň s točitým schodištěm, 2 — obytné místnosti, 3 — hospodářský prostor, 4 — mlýnice. Podle zaměření z Ústavu dějin architektury VUT v Brně z roku 1951, před zbořením objektu.



Pouze orientační fotografická dokumentace z roku 1970 je v archivu KSSPPOF v Ústí nad Labem zachována pro usedlost čp. 3 v Bořislaví (okres Teplice), kde byly v hospodářském stavení, situovaném proti domu, dva půlkruhově uzavřené portály, dole s charakteristickým stupňovitým ukončením okosení. Jeden z portálů měl v patkách oblouku vložky, zvětšující jeho světlou výšku — mohlo tedy jít opět o druhotné užití článků, jejichž původ ale snad není třeba hledat mimo usedlost.

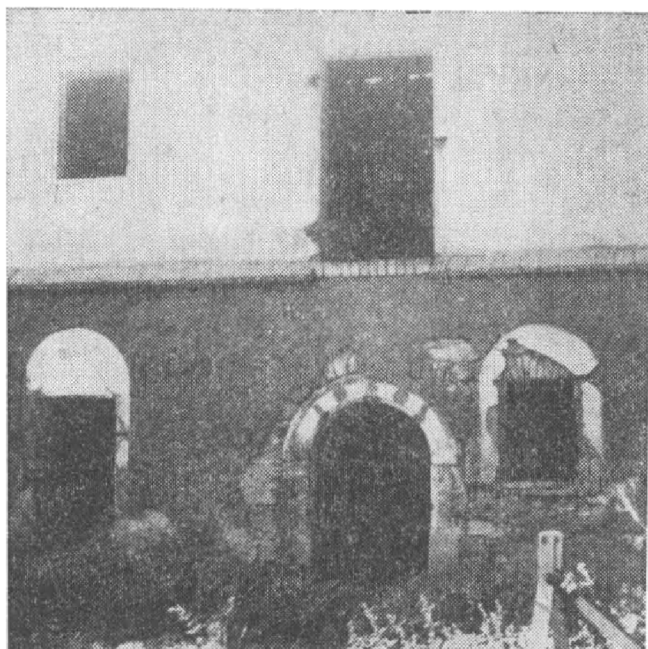
Podobný portál s obdobnou úpravou (dodatečnými vložkami při patkách svíslých částí ostění) měla i velká zděná patrová sýpka v čp. 22 v Holešicích (okres Most), kde býval panský dvůr. Byla považována za pozdně gotickou, tomu však odporovalo kromě uvedeného zvýšení portálu i jeho neobvyklé osazení v nice, až při vnitřním líci stěny. Nepovšimnuty zůstaly rovněž části okosených ostění ve zdivu severozápadního nároží. Sýpka sama svědčila svým typem, konstrukcí i fragmenty výzdoby (ryté nárožní kvádrování) přestavbě či nové výstavbě nejdříve raně barokní. Při tom byly zřejmě užity i části staršího pozdně gotického objektu, a to zčásti funkčně, zčásti jako stavební materiál. Tato hypotéza je pro naše téma zajímavá tím, že panský dvůr tu byl zřizován z původně selské usedlosti, největší v obci, až na konci 17. století, a to výměnou za dosavadní panský statek, který neumožňoval přestavbu na větší dvůr. Pozdně gotické články v tomto dvoře tedy mohou souviset s náročnější výstavbou ještě v původní usedlosti.<sup>4</sup>

V Krbicích (okres Chomutov) se v usedlosti čp. 1 na návsi z pozdně středověké výstavby dochovala zděná patrová sýpka v sousedství vjezdu a branky. Sýpka má půdorysné rozměry 6,20 × 5 m, v přízemí i v patře úzká štěrbinová okénka. Stáří objektu může odpovídat dataci 1567, uvedené spolu se jménem stavebníka (HANS KESEER) a reliéfem kotle (?) na kamenné desce, vsazené do zdiva nad brankou. Ve spodní části desky je dodatečně vytesáno další jméno a datování 1785.

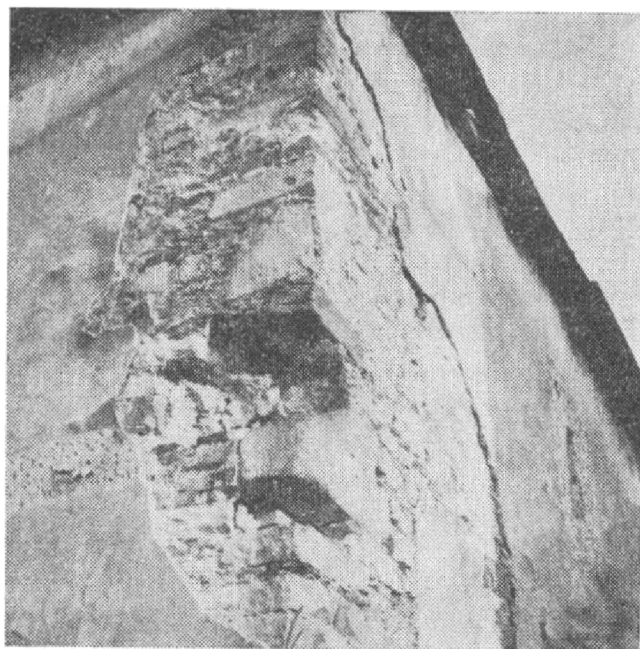
V Libouchci (okres Ústí nad Labem) stojí v usedlosti čp. 57 zděná patrová sýpka půdorysných rozměrů 7,40 × 5,90 m, k cestě otočená bočním průčelím. V přízemí je ve dvorní stěně pozdně gotický vstupní portál, obdélný, s šikmo ukončeným okosením. Ve štítových zdech je po jednom štěrbinovém okénku. Patro má ve štítové stěně a v boku do ulice obdélná okénka s okosením, ukončeným rovněž šikmo. Nad vstupním portálem je otvor, sesazený s použitím překladu dalšího obdélného okoseného portálu; jeho dochovaná podoba zřejmě vznikla v souvislosti s mladší přestavbou horní části patra a krovu.

K nejzajímavějším nálezům bezpochyby patří dochované fragmenty pozdně středověké výstavby usedlosti čp. 13 (?) ve Vinařicích (okres Chomutov).<sup>5</sup> Obytné stavení a proti němu sýpka či výměnek se obracely do svažité návsi svými užšími, zřejmě štítovými stranami. Mezi nimi je vjezd se vstupní brankou. Z obytného stavení zbývá kamenné lomové zdivo části přízemí, do návsi s trojicí tesaných ostění oken renesanční profilace s fabionovými parapetními římsami. Vstupní branka má pozdně gotické ostění s půlkruhovým nadpražím, dole se stupňovitě ukončeným okosením. Ve zdivu protějšího objektu, dnes upraveného pro bydlení, lze rovněž sledovat části pozdně gotického ostění, obdélného, později upraveného na menší štěrbinový otvor.

V Klučku (okres Louny) stojí v usedlosti čp. 33 trosky náročně provedeného pozdně barokního domu. Ve zdivu nároží je použita část pozdně gotického okoseného ostění. Podobná situace se jeví při podrobnější prohlídce domu bývalé rychtářské usedlosti čp. 5 v Bohaticích (okres Česká Lípa). Dům má dřevěné, roubené a hrázděné patrové jádro nejpozději z přelomu 17. a 18. století, přičemž v podezdívce je mezi kameny užita i část okoseného pozdně gotického ostění.



**Obr. 4. Bořislav čp. 3 (okres Teplice), část dvorní stěny bývalého hospodářského stavení s jedním z pozdně gotických portálů. Foto K. Král, stav před zbořením, 1970.**



**Obr. 5. Holešice čp. 22 (okres Most), okosené části ostění použité v nároží zdiva sýpky. Foto J. Škabrada, stav před zbořením, 1979.**



**Obr. 6. Krbice čp. 1 (okres Chomutov), deska s datováním 1567, jménem stavebníka a relléfem, zazděna nad vstupní brankou v sousedství sýpky. Foto V. Šafránek, 1982.**



**Obr. 7. Libouchec čp. 57 (okres Ústí nad Labem), dvorní průčelí sýpky ze 16. století s pozdně gotickým vstupním portálem. Foto V. Šafránek, 1981.**

Ve Starém Týně (okres Litoměřice) u Úštěka byly zachyceny fragmenty pozdně středověké kamenické výbavy staveb ve dvou usedlostech. Pod domem v čp. 2 je ve sklepě celý portál okosený, se segmentovým překladem. V usedlosti čp. 21 na protější straně návsi je ve sklepích pod bývalou stodolou osazeno ostění portálu s výrazným, kolmo ukončeným okosením.<sup>6</sup> Oba statky patřily v minulosti k největším v obci.

Pokud jde o sociální postavení stavebníka, je poněkud složitější situace v drobné usedlosti či spíše chalupě čp. 63 ve Velenicích (okres Česká Lípa), kde je ve sklepě pod domem masivní půlkruhově ukončený okosený pozdně gotický portál. Při stavebně historickém průzkumu obce byla proto nadhozena možnost,



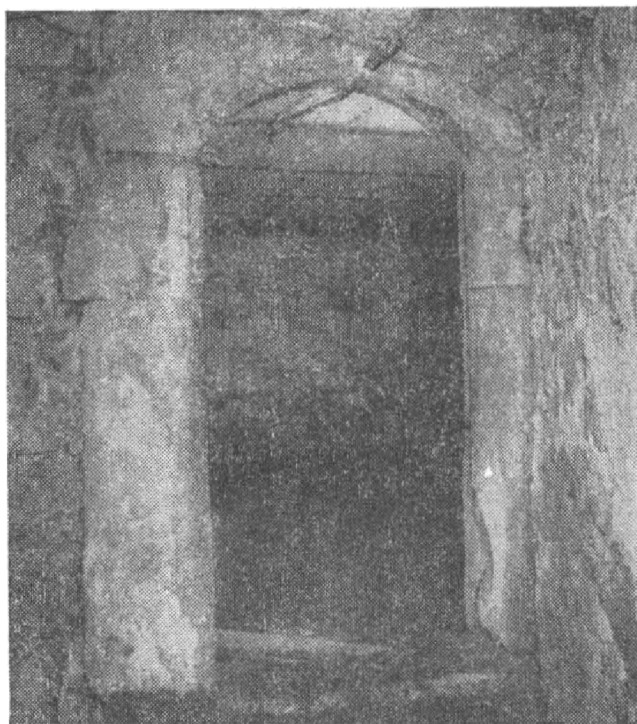
**Obr. 8. Vinařice čp. 13. (?) (okres Chomutov), průčelí usedlosti v pohledu z návsi. Vlevo zdívo přízemí obytné části někdejšího domu s renesančními ostěními oken, uprostřed vjezd s pozdně gotickou vstupní brankou, vpravo nově upravené bývalé hospodářské stavení, rovněž s pozdně gotickým jádrem. Foto V. Šafránek, 1982.**



**Obr. 9. Kluček čp. 33 (okres Louny), obytná část pozdně barokního domu usedlosti. V nároží je ve zdivu použita část pozdně gotického okoseného ostění. Foto J. Škabrada, 1978.**



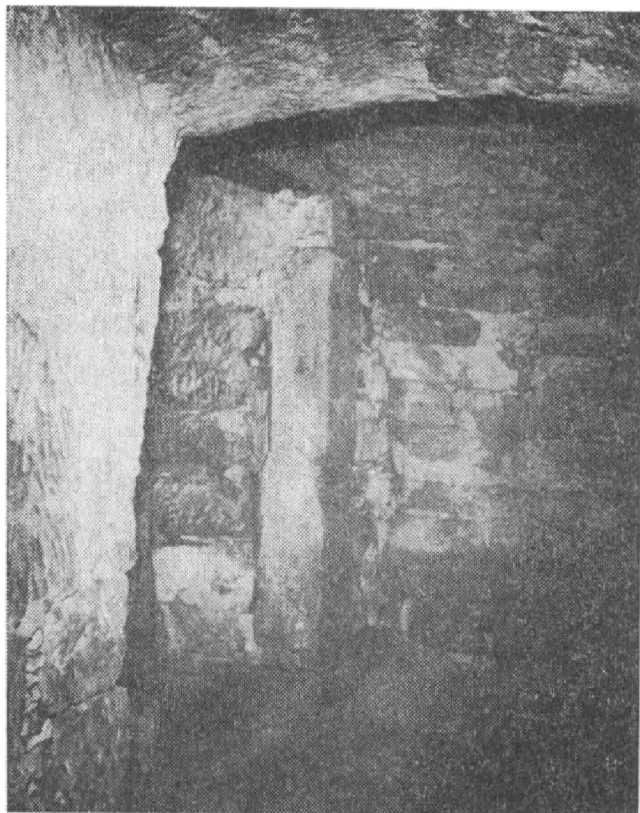
**Obr. 10. Bohatice čp. 5 (okres Česká Lípa), obytná část domu bývalé rychtářské usedlosti s jádrem asi z přelomu 17. a 18. století. V podezdívce je část okoseného pozdně gotického ostění. Foto J. Škabrada, 1968.**



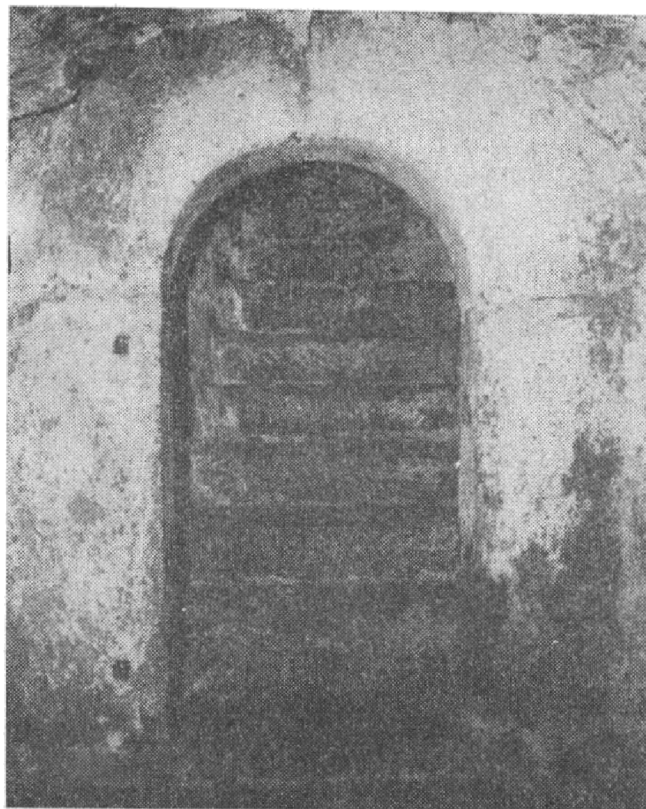
**Obr. 11. Starý Týn čp. 2 (okres Litoměřice), pozdně gotický portál ze 16. století ve sklepe pod domem. Foto J. Škabrada, 1979.**

že chalupa by mohla souviset s někdejší největší, rychtářskou usedlostí čp. 2, v jejímž bezprostředním zázemí leží.<sup>7</sup> Archivní rešerše tuto hypotézu potvrdila — chalupa s pozdějším číslem 63 byla vysazena od mateřské usedlosti čp. 2 a jako domek prodána jednomu ze synů roku 1713. Při stavbě byl zřejmě přenesen a znovu použit i zmíněný portál.





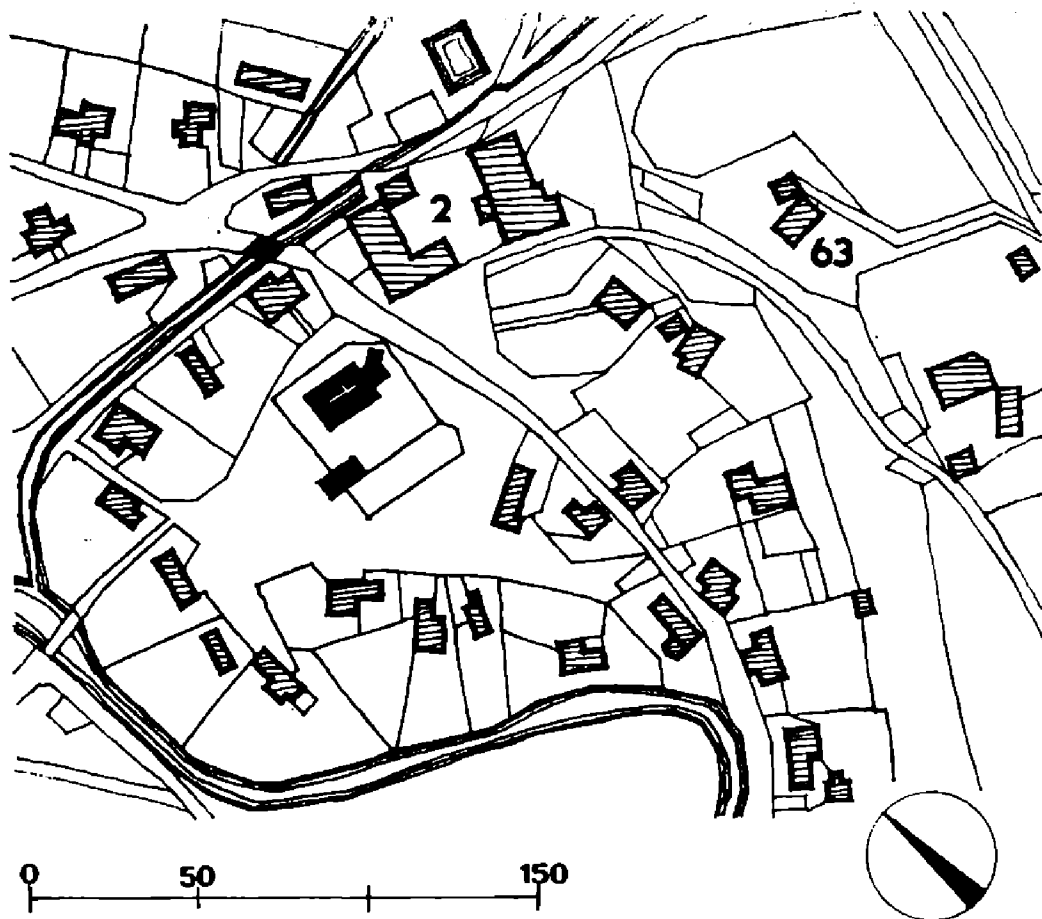
**Obr. 12. Starý Týn čp. 21 (okres Litoměřice), ostění pozdně gotického portálu, použité ve vstupu do sklepa pod bývalou stodolou na dvoře. Foto J. Škabrada, 1979.**



**Obr. 13. Velenice čp. 63 (okres Česká Lípa), pozdně gotický portál ve sklepech pod domem. Foto J. Škabrada, 1978.**

Bezesporu nejvýznamnějším pozdně gotickým vesnickým objektem v severních Čechách je dům usedlosti čp. 81 v Brozanech (okres Litoměřice). Usedlost leží při začátku uliční fronty u západního okraje obdélníkové návsi na původně širší parcele, jejíž dvůr dosahoval na východní straně až ke břehu potoka (dnes je tu vsunuta další mladší usedlost). Dům je otočen k cestě štítovým průčelím své obytné části. Jádru domu je trojdílné, přičemž o stavbě střední části (síně) a zadní patrové části komorové v 16. století svědčí pozdně gotická okosená ostění portálů a oken spolu s fragmenty sgrafitování na dvorní stěně. Přední díl se světnicí, zvýšený (možná dodatečně) oproti síni o 80 cm, je natočen šikmo, ale tři jeho stropní trámy pod dnes omítnutým povalovým stropem mají archaický typ okosení, v mladší tesařské produkci 17.—18. století už neužívaný. V západní stěně obytné místnosti, dodatečně rozdělené příčkou, je patrný fragment dřevěné rámové konstrukce s profilovanou římsou. Portály do komor mají segmentově provedené překlady, sestupná šíje byla připojena dodatečně. Okénko do síně má kolmo ukončené okosení a fablonovou parapetní římsu. Nika druhého, později upraveného okénka ve spodní komoře má sedátkově založený parapet, který asi býval i u okénka v síni. Původní zřejmě je i valená klenba spodní komory se dvěma velkými, nepravidelnými trojúhelníkovými lunetami. Za komorovou částí byla k domu dodatečně připojena mladší sýpka s pavlačí v patře, z jejíhož původního vybavení se zachovaly dřevěné vstupní portály a poválkový strop horní komory, podepřený mohutným hraněným trámem s datováním 1711.

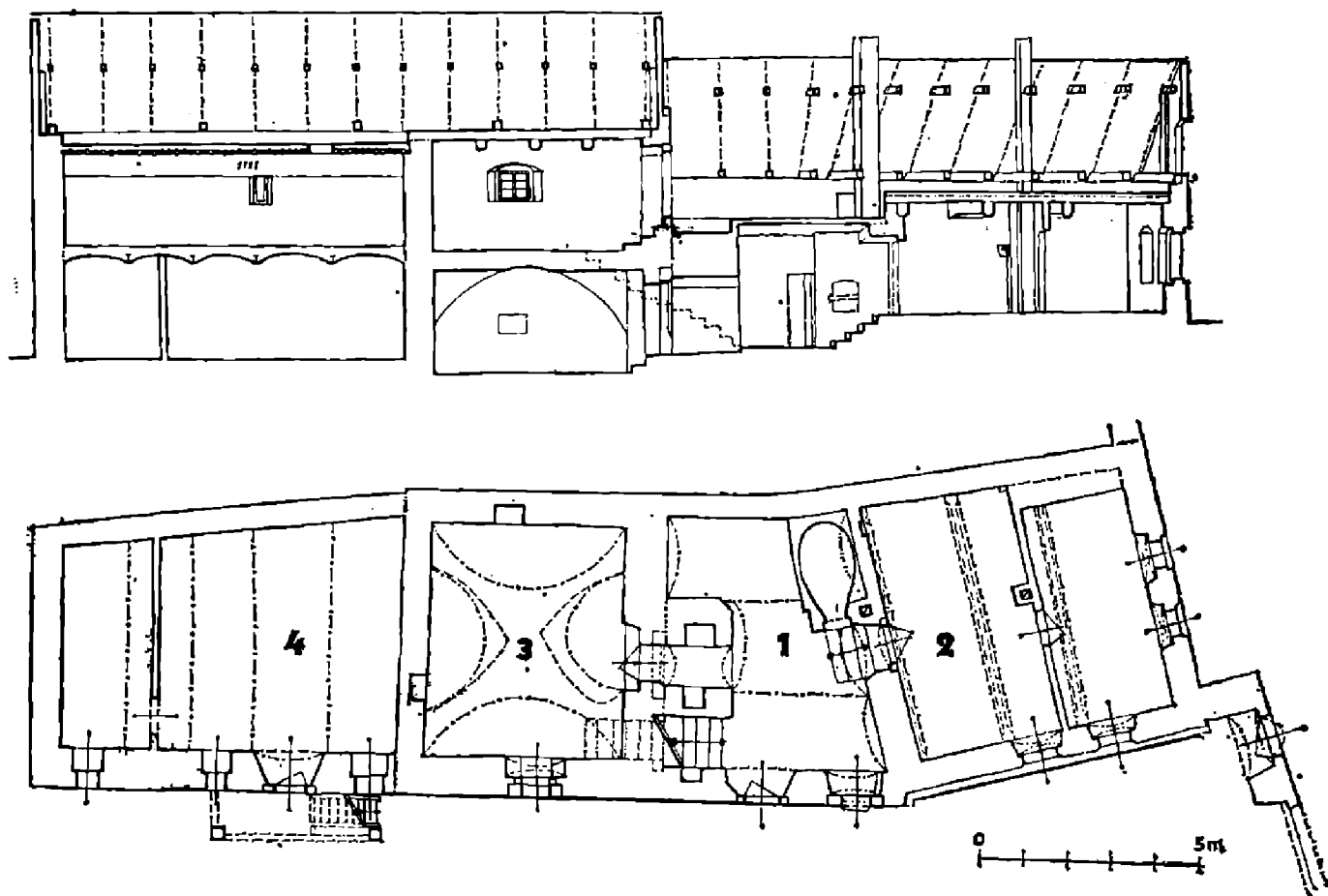
Předkládaný soubor nálezů je vcelku pestrý, ale má společného jmenovatele nejen v pozdně středověkém stáří. Společná je především příslušnost objektů stavebníkům, kteří patřili k ekonomicky nejsilnější vrstvě vesnických poddaných. Jednotný je i výtvarný charakter článků, které patří — posuzováno



Obr. 14. Velenice (okres Česká Lípa), výřez z mapy stabilního katastru z roku 1843. Vyznačena je chalupa čp. 63 a její „mateřská“, rychtářská usedlost čp. 2.



Obr. 15. Brozany (okres Litoměřice), výřez z mapy stabilního katastru z roku 1843. Vyznačena je usedlost čp. 81.



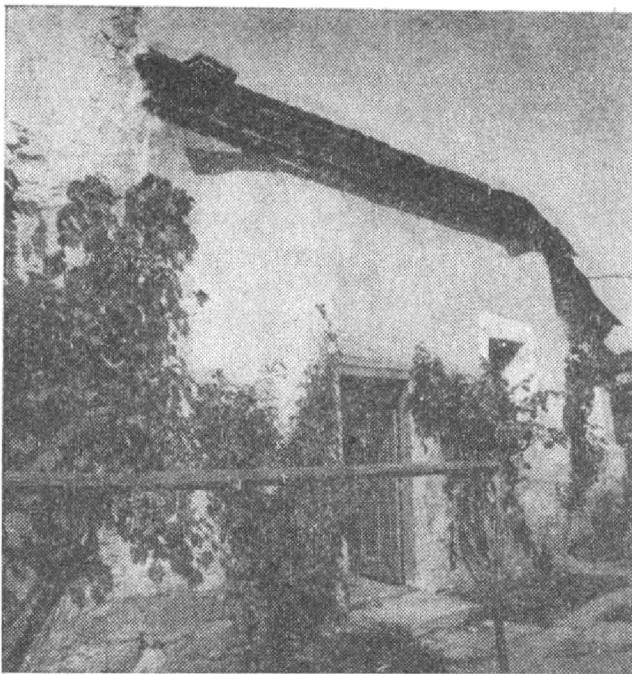
Obr. 16. Brozany čp. 81 (okres Litoměřice), dům s pozdně gotickým jádrem ze 2. poloviny 16. století, půdorys a podélný řez. 1 — síň, 2 — dodatečně předělená světnice, 3 — spodní komora, 4 — dodatečně připojená pavlačová sýpka z roku 1711. Podle zaměření Vl. Šafránka.

z hlediska celé společenské šíře pozdně středověké stavební a kamenické práce — k produkci jednodušší, s níž se jinak setkáváme zejména v městském prostředí, u feudálních staveb a kostelů pak spíše na druhořadých místech, s funkcí užitkovou. Výjimky se zpravidla ostře odlišují — například portál, zabudovaný ve sklepě usedlosti čp. 11 v Blatně (okres Louny)<sup>6</sup> je daleko starší, ze 14. století, hrotitý, s náročnou profilací s oblouny a výžlabky. Jeho původ je jistě třeba hledat ve stavebním prostředí třídě odlišném.

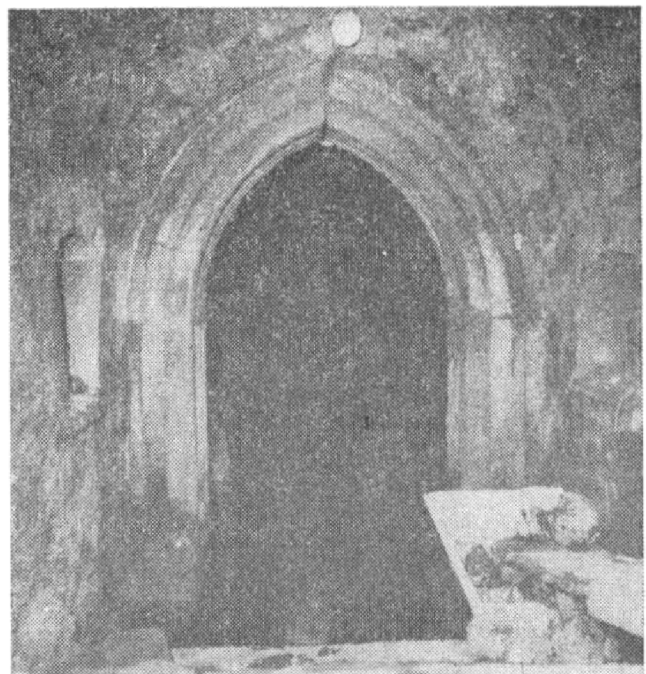
Společná sociální příslušnost nálezů opravňuje k předpokladu, že fragmenty článků, užitě porůznu ve zdivu, zřejmě pocházejí ze starších zbořených staveb v téže usedlosti — epizoda s portálem v čp. 63 ve Velenicích (okres Česká Lípa) je výjimka, názorně potvrzující toto pravidlo.

Podle článků, zachovaných „in situ“ vidíme, že jako pevné zděné objekty vybavené kamenickou prací se budovaly sýpky<sup>9</sup> a také části — někdy i podstatné části — obytných domů. Při srovnání s jinými oblastmi Čech (například se Sedlčanskem) je zjevný nepoměr ve výskytu klenutých bran s tesaným ostěním; v severních Čechách nebyla zatím zachycená žádná.

Na strukturu bohatšího pozdně středověkého vesnického domu můžeme zatím usuzovat především podle domu v Brozanech, zachovaného v relativní úplnosti. Ten se svým typem zcela přimyká k historickému vesnickému domu s jednopodlažní obytnou a dvoupodlažní zadní komorovou částí, pro který se někdy v návaznosti na terminologii německou užívá název „špýcharový dům“. Domy tohoto typu jsou, jak známo, charakteristické pro více oblastí v Českých zemích (Mencl 1957, Škabrada 1978, Mencl 1980, kap. 1) i v dalších, zejména



**Obr. 17. Brozany čp. 81 (okres Litoměřice), pohled ze dvora na střední část domu se vstupem do síně a pozdně gotickým oknem, se zbytky sgrafit vlevo od vstupu. Zcela vlevo vyšší hospodářská část domu s komorami, vpravo šikmo odsazená světnice. Foto V. Šaf-ránek, 1981.**



**Obr. 18. Bletno čp. 11 (okres Louny), gotický portál ze 14. století ve sklepě usedlosti. Foto J. Škabrada, 1975.**

slovanských částech střední Evropy. Územnímu a časovému vymezení tohoto typu domu v severních Čechách a jeho kontaktu se zcela patrovým řešením bude třeba věnovat další pozornost.

Pro studium nástupu souvislého patra bude nejstarší severočeský materiál zvláště zajímavý, protože patrový dům byl ve zdejších pohraničních oblastech ze všech oblastí Čech dotvořen nejdříve — na Českolipsku například podle posledních rozborů archívních pramenů zřejmě už na přelomu 17. a 18. století (Vojtíškovl 1980, str. 178). Příklad mlýna v Bělé (okres Děčín) ukazuje, že u výjimečných vesnických budov, ovlivněných panskou stavební produkcí, to mohlo být už ve století šestnáctém, navíc ve zděném provedení. Pokud jsou zbytky domu z Vinařic (okres Chomutov) ještě předbělohorské (slohově nemohou být mladší než z poloviny 17. století), dokládají zděnou podobu přízemní světnice, původně pravděpodobně s dřevěným komorovým patrem. I v tomto případě by šlo o mimořádně brzký doklad materiálového i vertikálního řešení tohoto typu v obytné části severočeského vesnického domu.

V příkrém rozporu se zřejmým významem nálezů nejstarších severočeských vesnických staveb je fyzický stav těchto objektů a perspektiva jejich dalšího poznávání, dokumentace a ochrany. Mimořádná problematičnost současné situace je zřejmá už z toho, že značný podíl jen nedávno a bohužel nedokonale poznávaných objektů byl likvidován, aniž se podařilo shromáždit alespoň základní dokumentaci, o odběru vzorků například pro budoucí dendrochronologické analýzy nemluvě. Domníváme se proto, že je třeba urychleně a co neúčinnějším způsobem soustředit síly příslušných pracovišť k tomu, aby většina pozůstatků nejstarších severočeských vesnických staveb nezanikla dříve, než se podaří je alespoň zaregistrovat.

## Poznámky

- 1 Za obětavou pomoc při zpracování rešerší vděčíme prom. hist. Antonínu Slavičkovi ze SOA v Děčíně a rovněž Dr. E. Mikuškovi ze SOA v Žitenicích.
- 2 Zaměření z roku 1954 — viz Katalog plánů ze sbírek grafické a studijní dokumentace, SÚPPOP v Praze 1970, str. 165. Objekt je mimořádně zajímavý pro studium středověké architektury městské i vesnické; v současné době probíhá jeho průzkum v souvislosti s postupnými úpravami.
- 3 Z existujících budov například dům čp. 146 ve Velké Bukovině (okres Děčín), přestavěný později na dům usedlosti s běžnou dispozicí, nebo tzv. Zámeček ve Volfarticích (okres Česká Lípa), přestavěný na sýpku.
- 4 Holešice (okres Most) — stavebně historický průzkum a záchranná dokumentace, SÚRPMO Praha středisko 03 (ing. arch. J. Škabrada, CSc.) 1979, pro KSSPPOP Ústí nad Labem.
- 5 Za upozornění na objekt děkujeme doc. ing. arch. S. Voděrovi, CSc., z Fakulty architektury ČVUT v Praze.
- 6 Starý Týn (okres Litoměřice) — stavebně historický průzkum, architektonické a památkové hodnocení, SÚRPMO Praha středisko 03 (ing. arch. J. Škabrada, CSc.) 1978, pro KSSPPOP v Ústí nad Labem.
- 7 Velenice (okres Česká Lípa) — stavebně historický průzkum, architektonické a památkové hodnocení, SÚRPMO Praha stř. 03 (ing. arch. J. Škabrada, CSc.) 1977, pro KSSPPOP v Ústí nad Labem.
- 8 Umělecké památky Čech 1, Praha 1977, str. 87.
- 9 Víceúčelový srub, zvaný v severočeských pramenech 16. a 17. století Bollwerk (Vojtíškoví 1980, str. 180), bychom si tedy zřejmě mohli představit i ve zděné podobě. Pak by tu byla zajímavá paralela s podobně víceúčelovými sýpkami v jihozápadních Čechách. Mezi nimi jsou rovněž pozdně středověké zděné objekty, nazývané až do nové doby „sруб“ stejně, jako obdobné stavby dřevěné, roubené.

## Literatura

- Mencl, V. 1957: Původ obytného domu domažlických Chodů, ZPP 17, 25—31.  
— 1980: Lidová architektura v Československu, Praha.
- Škabrada, J.—Smetánka, Z. 1972: Architektura zemědělských usedlostí pozdního středověku v Čechách, AR XXVI, 236—270.
- Škabrada, J. 1978: Sýpky domů v Pfaffenschlagu ve světle struktury vesnického domu jihočeské oblasti („Šíje“ vesnických sýpek a středověkých zemnic), AH 3, 355 až 369.
- Škabrada, J. 1979: Nejstarší objekty zjištěné stavebně historickým průzkumem Božkova a Bolevce, AH 4, 175—191.
- Škabrada, J.—Švábek, V. 1982: Nejstarší nálezy ze stavebně historického průzkumu Koterova a Černice, AH 7, 277—285.
- Vojtíškoví, B. a M. 1980: Lidové bydlení v severních Čechách, Sborník příspěvků k době poddanského povstání r. 1680 v severních Čechách, Praha, 163—193.
- Votoček, O. a kol. 1961: Ploskovice, státní zámek a památky v okolí, Praha.
- Kresby Z. Rachnevoa a P. Cibulová.

## Zusammenfassung

### Reste spätmittelalterlicher ländlicher Bauten in Nordböhmischem Kreis

Die Vielseitigkeit und Anziehungskraft der nordböhmisches Volksarchitektur, besonders ihre gipfelnden Erscheinungen der Holzbauten (Block- und Fachwerkobjekte) und Mauerbauten aus dem 18.—19. Jahrhundert, ist allgemein bekannt. Trotzdem steckt das Studium der Geschichte und Entwicklung der nordböhmisches Haustypen in älteren Zeiten, vor allem im Mittelalter, noch in den Kinderschuhen. Grund dafür ist zweifellos nicht nur die komplizierte Disposition und vertikale Gliederung der zu untersuchenden



Objekte, sondern auch die Kompliziertheit der nationalen Verhältnisse, die früher die Urteile der Forscher nicht selten getrübt haben. Die Archäologie des Mittelalters wird in diesem Zusammenhang eine wichtige Stelle einzunehmen haben. Zugleich sind jedoch auch alle Möglichkeiten der vergleichenden Arbeit am existierenden Material, den Bauobjekten selbst oder ihrer erhaltenen Dokumentation, auszuschöpfen.

Während die hölzernen Bauten und Konstruktionen nicht einmal mit ihren ältesten Belgen vor die 2. Hälfte des 17. Jh. fallen, ist es in der letzten Zeit gelungen, auch in Nordböhmen noch ältere Überreste einer spätmittelalterlichen Verbauung mit ganz oder teilweise gemauerten Objekten zu entdecken. Einen Anhaltspunkt bietet in dieser Hinsicht meist das Vorkommen charakteristischer Steinmetzarbeiten gotischen, allenfalls renaissancehaften Charakters oder Sgraffittos am Mauerwurf. Damit wächst die Zahl der ältesten erhalten gebliebenen ländlichen Objekte, wie sie bereits früher vor allem aus Mittel-, Süd- und Westböhmen bekannt sind.

Das vorgelegte Fundensemble ist im großen und ganzen bunt, sein gemeinsamer Nenner ist die spätmittelalterliche Herkunft. Gemeinsam ist auch die Zugehörigkeit dieser Objekte zu Bauherren, die zu der ökonomisch stärksten Schicht der ländlichen Untertanen gehörten. Einheitlich ist auch der bildnerische Charakter mancher Bauglieder, die — vom Blickpunkt der vollen gesellschaftlichen Breite der spätmittelalterlichen Bau- und Steinmetzarbeit — zur einfacheren Produktion gehören, der man sonst besonders im städtischen Milieu begegnet, bei Feudalbauten und Kirchen eher an zweitrangigen Stellen in Gebrauchsfunktionen begegnet. Ausnahmen fallen in der Regel scharf auf — beispielsweise ist das Portal des Kellers (Anwesen Nr. 11) in Blatno (Bez. Louny) weit älter, aus dem 14. Jh., es fällt mit einem Spitzbogen anspruchsvoll profilierten auf, der Rundstücke und Auskehlungen erkennen läßt. Die Herkunft dieses Portals ist sicherlich in einem klassenmäßig verschiedenen Baumilieu zu suchen.

Die gemeinsame soziale Zugehörigkeit der Funde berechtigt die Voraussetzung, daß Fragmente der verschiedentlich im Mauerwerk sekundär verwendeten Bauglieder offenbar aus älteren niedergerissenen oder zerstörten Bauten desselben Anwesens stammen.

Nach den „in situ“ erhaltenen Bauglieder sieht man, daß Speicher teils auch Wohnobjekte (manchmal mit wesentlichen Teilen) als feste, gemauerte mit Steinmetzarbeiten versehene Bauten errichtet wurden. Bei dem Vergleich mit anderen Gebieten Böhmens (beispielsweise mit der Gegend von Sedlčany) tritt das Mißverhältnis des Vorkommens gewölbter Tore mit gemeißeltem Gewände klar zutage; vorläufig wurde in Nordböhmen keines entdeckt.

Auf die Struktur eines reicher ausgestatteten spätmittelalterlichen Dorfhauses kann man vorläufig nach dem Haus in Brozany schließen, das relativ komplett erhalten blieb. Mit seinem Typ lehnt es sich durchwegs an das historische ländliche Haus mit einstöckigem Wohnteil und zweistöckigem hinteren Kammerteil an, das manchmal im Anklang an die deutsche Terminologie „špýcharový dům“ — Speicherhaus — genannt wird. Bekanntlich sind Häuser dieses Typs für mehrere Gegenden der Böhmisches Länder und auch anderer, vor allem slawischer Teile Mitteleuropas charakteristisch. Der territorialen und chronologischen Begrenzung dieses Haustyps in Nordböhmen und einer Kontakte mit dem durchgehenden Stockwerkbautyp sollte Aufmerksamkeit zu widmen sein.

In schroffem Widerspruch zur offenkundigen Bedeutung der Funde der ältesten nordböhmischen ländlichen Bauten steht der physische Zustand dieser Objekte und die Perspektive ihrer Erforschung, Dokumentation und Erhaltung. Das außerordentlich Problematische der gegenwärtigen Lage geht schon aus dem Umstand hervor, daß ein beträchtlicher Teil der jüngst und leider nur flüchtig untersuchten Objekte liquidiert wurde, ohne daß es gelungen wäre, zumindest eine Grunddokumentation zu sammeln, von der Entnahme der Proben beispielsweise für künftige dendrologische Analysen ganz zu schweigen. Wir nehmen deshalb an, daß es nötig ist, beschleunigt und möglichst wirksam die Kräfte aller zuständiger Arbeitsstätten zu sammeln, um den Großteil der ältesten nordböhmischen Landbauten zumindest zu registrieren, ehe sie untergehen.

## Abbildungen

1. Soběnice K. — Nr. 6 (Bez. Litoměřice), spätgotische Portale aus der 2. Hälfte des 16. Jh. auf dem Umgang des Spreicherstockwerks. Foto J. Škabrada, 1977.
2. Ústěk K. — Nr. 18 (Bez. Litoměřice), Grundriß des Erdgeschosses eines vorwiegend gotischen Vorstadthauses. Oben das Wohnstockwerk, unter der durch Anbau an den einstigen Speicher entstandene Flügel. 1 — Halle, 2 — Stube, 3 — Kammer, 4 — Durchfahrt, 5 — Erdgeschoß des einstigen Speichers. Nach Messungen SÚPOOP Praha aus dem Jahr 1954.
3. Bělá K. — Nr. 19 (Bez. Děčín) — ehemalige Mühle aus dem 16. Jh., Grundriß des Erdgeschoßes und Blicke auf die Giebelfront. 1 — Halle mit Wendeltreppe, 2 — Wohnraum, 3 — Wirtschaftsraum, 4 — Mühlhaus. Nach Messungen des Instituts für Geschichte der Architektur VUT in Brno aus dem Jahr 1951, vor Niederreissung des Objekts.
4. Bořislav K. Nr. 3 (Bez. Teplice), Hofwandteil des ehemaligen Wirtschaftsobjekts mit einem der spätgotischen Portale. Foto K. Král, Stand vor der Niederreissung, 1970.
5. Holešice K. — Nr. 22 (Bez. Most), verputzte Gewändeteile, an der Speicherecke sekundär verwendet. Foto J. Škabrada, Stand vor der Niederreissung, 1979.
6. Krbice K. — Nr. 1 (Bez. Chomutov), Tafel mit dem Datum 1567, dem Namen des Bauherrn und Relief, eingemauert über der Eintrittstür in Nachbarschaft des Speichers. Foto V. Šafránek, 1982.
7. Libouchec K. — Nr. 57 (Bez. Ústí nad Labem), Hoffront des Speichers aus dem 16. Jh. mit spätgotischen Eintrittsportal. Foto V. Šafránek, 1981.
8. Vinařice K. — Nr. 13 (?) (Bez. Chomutov), Frontansicht des Anwesens vom Dorfplatz. Links Mauerwerk des ebenerdigen Wohnteils des einstigen Hauses mit Renaissancegewänden der Fenster, in der Mitte die Einfahrt mit spätgotischem Tor, rechts das neu hergerichtete ehemalige Wirtschaftsobjekt, ebenfalls mit spätgotischem Bauwerk. Foto V. Šafránek, 1982.
9. Kluček K. — Nr. 33 (Bez. Louny), Wohnteil des spätbarocken Hauses des Anwesens. An der Ecke des Mauerwerks wurde ein Teil des spätgotischen abgeschrägten Fenstergewändes sekundär verwendet. Foto J. Škabrada, 1978.
10. Bohatice K. — Nr. 5 (Bez. Česká Lípa), Wohnteil des Hauses des ehemaligen Dorfrichteranwesens mit Bauwerk von der Wende des 17. und 18. Jh. In der Untermuerung wurde ein Teil des schrägen spätgotischen Gewändes verwendet. Foto J. Škabrada, 1968.
11. Starý Týn K. — Nr. 2 (Bez. Litoměřice), spätgotisches Portal aus dem 16. Jh. im Hauskeller. Foto J. Škabrada, 1979.
12. Starý Týn K. — Nr. 21 (Bez. Litoměřice), Gewände des spätgotischen Portal aus dem 16. Jh., das bei dem Kellereintritt unter der ehemaligen Scheune im Hof verwendet wurde. Foto J. Škabrada, 1979.
13. Velenice K. — Nr. 62 (Bez. Česká Lípa), spätgotisches Portal im Keller unter dem Haus. Foto J. Škabrada, 1978.
14. Velenice (Bez. Česká Lípa), Ausschnitt aus der Karte des stabilen Katasters aus dem Jahr 1843. Bezeichnet ist die Hütte K. — Nr. 63 und ihr dorfrichterliches „Mutter“-Anwesen.
15. Brozany (Bez. Litoměřice), Ausschnitt aus der Karte des stabilen Katasters aus dem Jahr 1833. Bezeichnet ist das Anwesen K. — Nr. 81.
16. Brozany K. — Nr. 81 (Bez. Litoměřice), Haus mit spätgotischem Kern aus der 2. Hälfte des 16. Jh., Grundriß und Längsschnitt. 1 — Halle, 2 — nachträglich abgeteiltes Zimmer, 3 — untere Kammer, 4 — nachträglich angefügter Umgangspeicher aus dem Jahr 1711. Messungen von V. Šafránek.
17. Brozany K. — Nr. 81 (Bez. Litoměřice), Blick aus dem Hof auf den Mittelteil des Hauses mit Eintritt in die Halle und spätgotischem Fenster, mit Sgraffitoresten links vom Eingang. Ganz links der höhere Wirtschaftsteil des Hauses mit Kammern, rechts ein schräg abgesetztes Zimmer. Foto V. Šafránek, 1981.
18. Blatno K. — Nr. 11 (Bez. Louny), gotisches Portal aus dem 14. Jh. im Keller des Anwesens. Foto J. Škabrada, 1975.

Zeichnungen Z. Rachnevoá und P. Cibulová.

