

Petrů, Jaroslav

K některým problémům středověké architektury a archeologických výzkumů z hlediska státní památkové péče

Archaeologia historica. 1986, vol. 11, iss. [1], pp. 51-55

Stable URL (handle): <https://hdl.handle.net/11222.digilib/139605>

Access Date: 17. 02. 2024

Version: 20220831

Terms of use: Digital Library of the Faculty of Arts, Masaryk University provides access to digitized documents strictly for personal use, unless otherwise specified.

K některým problémům středověké architektury a archeologických výzkumů z hlediska státní památkové péče

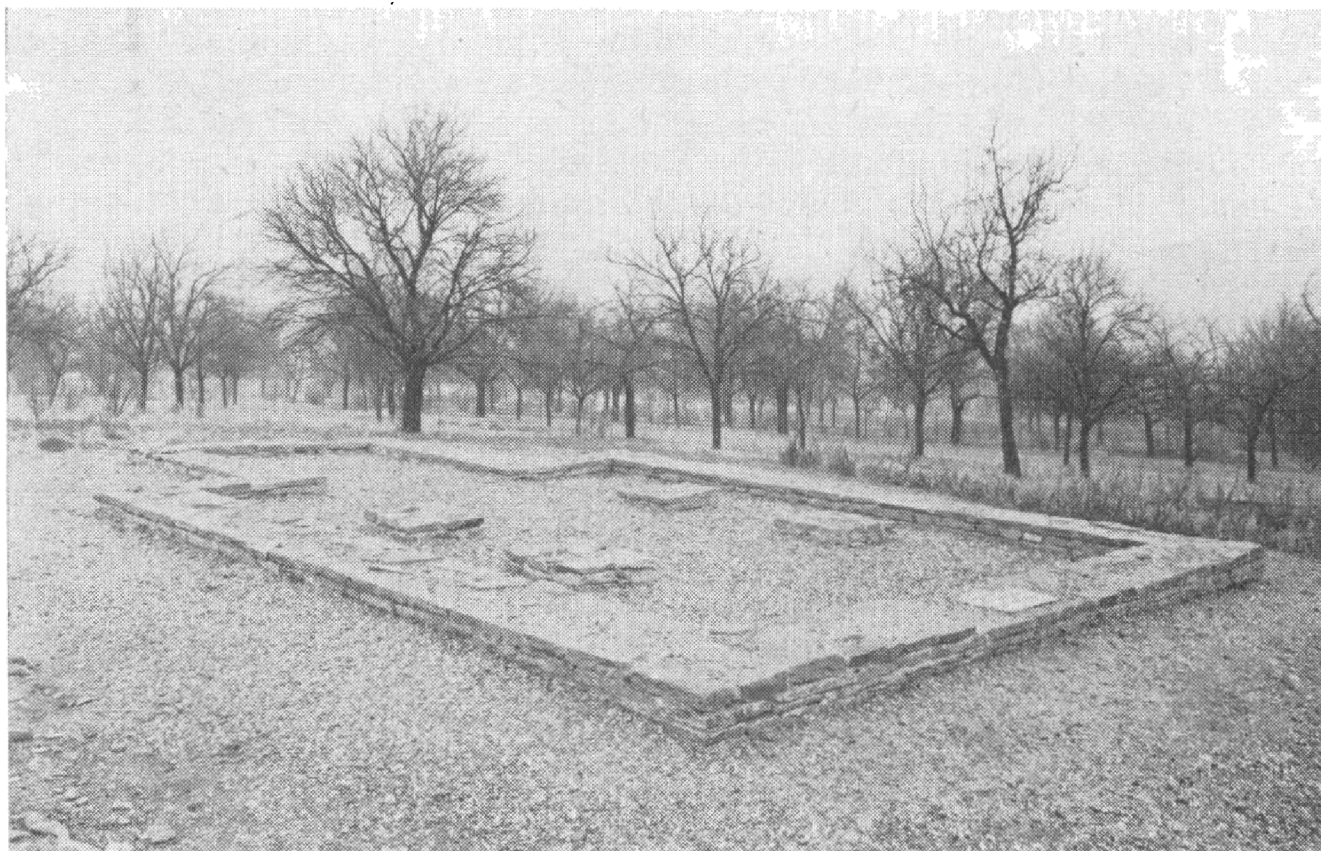
JAROSLAV PETRŮ

V námětovém horizontu, který je předmětem letošní konference, je situace státní památkové péče obzvláště složitá.¹ Již u prvních architektur, které byly objeveny po r. 1948 vlastně jako první památky dalšího středověkého stavebního vývoje, u převážně sakrálních staveb z doby Velkomoravské říše v oblasti Starého Města u Uherského Hradiště a později v Mikulčicích, na Pohansku aj., šlo po většinou o základové rýhy, vyplněné stavební sutí po vybraném pevném materiálu. Konzervace této sypké hmoty nebyla dodnes uspokojivě vyřešena, ale důležitost nálezů, dokladů prvních památek naší zděné architektury, si přímo vynucovala ochranné stavby,² které pohříchu postrádaly serióznější architektonickou úroveň, s výjimkou Památníku ve Starém Městě u Uherského Hradiště v poloze na Valách, kde šlo o první objevenou lokalitu, jejíž výkop řídil dr. Vilém Hrubý (s nímž se dnes odpoledne naposledy rozloučíme) a jehož památce jsou tyto úvahy věnovány. Ostatně ochranné stavby ale ani nemohly suplovat ochrannou funkci pro objevené architektonické nálezy, které nekonzervovány, se pod nimi dále rozpadaly. Nelze pominout to, co bylo a je na ochranných stavbách nejodpudivější – jejich typologické narušování původního terénu včetně neuvážených úprav komunikací³ atd. Tyto problémy vykrystalizovaly v soutěži pro řešení mikulčického areálu jako národní kulturní památky, kde v podmínkách byl mj. formulován požadavek krycích staveb nad archeologickými nálezy a zároveň letiště pro vrtulníky, z nichž by bylo možno pozorovat hradiště a jeho okolí. Jen asi sedm účastníků soutěže, které se zúčastnil desetinásobný počet architektů,⁴ si uvědomilo, že s leteckého pohledu nebudou velkomoravské architektury pod krycími stavbami vlastně vůbec vidět; proto řešili krycí stavby pro Mikulčice ve svých návrzích s plochými střechami a na nich buď sgrafitem nebo mozaikou apod. vyznačovali půdorysy velkomoravských staveb. Absurdnost této situace lze snadno nahlédnout. Nákladná soutěž nebyla nakonec realizována a řešení prezentace nálezů zůstává dále mementem. Přitom jde většinou o nálezy nerušené pozdější výstavbou. Kde šlo o druhý typ, jako např. v kostele sv. Michala ve Starém Městě u Uherského Hradiště z poloviny 13. století, jehož presbyterium spočívalo na základech velkomoravské rotundy (provedených technikou opus spicatum), bylo nutno respektovat živou funkci mladší, ještě v baroku upravené stavby a velkomoravský nález po dokumentaci a zásypu⁵ vyznačit v hladké dlažbě z vračanského vápence bronzovými lištami, vymezujícími půdorys rotundy. V řadě případů se ostatně stále osvědčuje již s ohledem na naše podnební podmínky stará archeologická poučka, že nejlepším konzervačním prostředkem je země.⁶

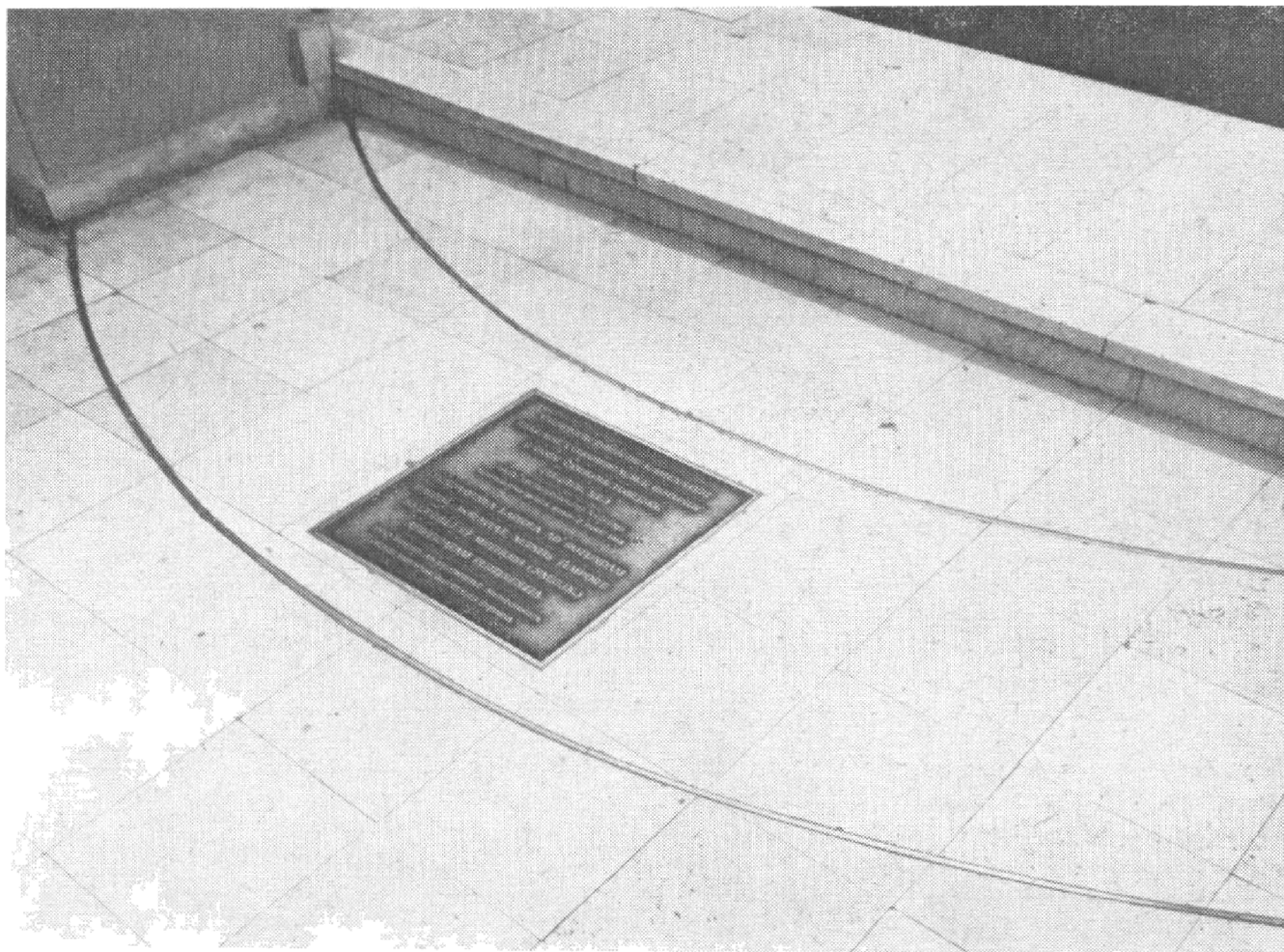
Odkrývání substrukcí je vždycky lákavé, povětšinou poučné a mnohdy historicky a politicky významné – vzpomeňme jen na Spytihněvovu basiliku a Svatováclavskou rotundu pod Svatovítskou katedrálou na Pražském hradě – ale jde o to, aby toto odkrývání bylo uvážlivé. Byl-li před lety např. zregulován potok Salaška a tak odvodněno podloží velehradského kláštera, bylo sice následně umož-



Obr. 1. I. Typ krycí stavby nad významnou archeologickou památkou. Staré Město u Uherského Hradiště – lokalita Na Valách. Nad nálezem dr. V. Hrubého z května r. 1949 jako nad první zjištěnou architekturou z doby Velkomoravské říše byla na sklonku padesátých let vybudována podle projektu akad. arch. V. Hradíla a ing. arch. M. Suchánka stabilní krycí stavba jako důstojný Památník Velkomoravské říše. Snímek J. Secký.



Obr. 2. II. Typ zásypu a vyznačení archeologické památky v terénu. Modrá u Velehradu. Výkop dr. J. Nevěřila revidoval dr. V. Hrubý; v r. 1963 následoval po dřevěném krycím provisoriu zásyp nálezu a bylo provedeno jeho půdorysné vyznačení při úrovni terénu, plně respektující původní historické a přírodní prostředí. Snímek C. Sedláček.



Obr. 3. III. Typ záspy a vyznačení archeologické památky v interiéru. Staré Město u Uherského Hradiště – interiér kostela sv. Michala. Nález rotundy z doby Velkomoravské říše z výzkumu dr. V. Hrubého z r. 1962 byl po dokumentaci zasypán, průběh základového zdiva byl vyznačen v nové dlažbě bronzovými lištami a označen pamětní deskou s českým a latinským nápisem. Snímek J. Petřů.

něno zpřístupnění románského podzemí, ale zároveň od té doby (a dnes je to vlastně půl století) vodou konzervované dubové rošty a piloty, na nichž části velehradské stavby spočívají,⁷ zvětrávají a zapříčiňují tak postupné sesedání původní románské baziliky, přestavované v gotice a tak podstatně v pozdním manýrismu a baroku. Nákladnost potomních nutných zabezpečovacích prací pak sotva vyváží původně dobře míněnou osvětovou funkci nálezů. Z hlediska stojící architektury je každý průzkum a výzkum, zejména archeologický, nesmírně důležitý a prospěšný, ale musí být završen objektivní interpretací⁸ stavby v jejím celkovém vývoji, bez nadšeneckého preferování některého – a obvykle toho právě zkoumaného – údobí. Přecházejí-li totiž výsledky tohoto neinterpretovaného výzkumu přímo do prezentačních rovin, např. až do instalace – jako je tomu nejposledněji na státním hradě Křivoklátu⁹ – pak se dobře míněná služba vlastní památce projeví vlastně negativně.

Architektonickou památku, která je uměleckým dílem, můžeme objektivně posuzovat až v odborné anamnézi, tj. po ukončení výzkumu a již tím se vyvarujeme zbytečných unáhlení, při nichž bývá mnohdy přání otcem myšlenky,¹⁰ jak nás nejakutněji poučuje problematika románského paláce na olomouckém hradě. Většinou jde ale v naší každodenní praxi o méně významné památky, při nichž bývá lákavé paušální použití analytické metody závěrečných úprav. Ale tu se zapomíná, že každá památka je natolik individuální, že vyžaduje i individuální přístup ve své úpravě. Analytické úpravy¹¹ by měly být jen výjimkou a tak, jak jsme jednoznačně snad již v předcházejících generacích odsoudili purismus, měli bychom vymýtit i bující romantický historismus,¹² jehož příklady neadekvátních dostaveb na Tren-

čině, Cornštejně nebo Helfenštejně jsou již z ekonomických hledisek více než varující.

V dnešní době, kdy formy a možnosti technické dokumentace jdou od klasického zaměření, fotografie černé i barevné, diapozitivů, filmu, odlitku, modelu atd. až po fotogrammetrii, letecké snímkování¹³ a holografii, nutno stát pevně na pozicích originality a autenticity památky¹⁴ a ctít v ní pravdu historického a uměleckého díla. Odmítání fikcí všeho druhu¹⁵ musí být samozřejmou součástí našeho multidisciplinárního vědeckého přístupu k této problematice, neboť archeologie je historická disciplína sui generis a je povinností nás všech ji držet, prohlubovat a zdokonalovat v těchto historických mezích v tom nejširším slova smyslu.

Poznámky

- 1 Souhrnně se tohoto problému dotkl z hlediska archeologie *M. Princ*, *Archeologie a památková péče*, *Památky a příroda* 9, 1984 (PP XLIV), str. 513–522.
- 2 *J. Petrá*, K problému ochranných staveb nad archeologickými památkami, *Památková péče* XXII, 1962, str. 247–255.
- 3 Svého času byly vydlážděny plochými kameny cesty ve velkomoravských Mikulčicích na zatravněných plochách hradiska, kam byl v době jeho vzniku kámen nákladně dovážen z dosti vzdáleného okolí. Krom toho bylo později, po destrukci hradiska, v rámci tohoto trvalého nedostatku stavebního materiálu rozebíráno zdivo k sekundárnímu použití v Mikulčicích, takže dnešní půdorysy na hradisku jsou převážně jen negativními zásypy původních základů. V takové situaci je pochopitelné, že kamenné zadláždění dnešních cest bylo vlastně absurdní a proto bylo také po čase správně odstraněno. Chybami se koneckonců učí nejen člověk, ale i obor. Je jen třeba, aby tyto eventuální chyby byly včas vyhodnoceny a otevřeně vysvětlovány. Tento názor je citován z autorovy stati *Hodnocení funkčnosti jednotlivých ploch exteriéru památkového objektu v historickém vývoji a dnes*, in: *Sborník severočeského střediska státní památkové péče a ochrany přírody v Ústí n. L.*, v tisku.
- 4 Materiály ze soutěže jsou uloženy v oddělení dokumentace Krajského střediska státní památkové péče a ochrany přírody v Brně.
- 5 Je překvapující, že v tomto případě nebyl v závěrečné fázi výzkumu ponechán ani jeden kontrolní profil.
- 6 *T. Wiegand*, *Die Denkmäler, ihr Untergang, Wiedererstehen und ihre Erhaltung*, *Handbuch der Archeologie I.*, München 1939, S. 98.
- 7 V diskusi k tomuto příspěvku se sice *M. Pojst* snažil vysvětlit, že šlo o technické důvody regulace, což ale nikterak nepopírám a polemizoval s datováním dřevěných konstrukcí v základové části; ponechávám stranou jejich románský či manýristický původ, poněvadž jsou evidentní historickou skutečností a otevřením, odsušením a ponecháním vlivu ovzduší s působením mikroorganismů jsou a budou příčinou technických problémů velehradské stavby jako uměleckého celku.
- 8 Zde je míněna interpretace ve vlastním slova smyslu, nikoliv s rozšířením či přesunem významu, používaným často pracovníky Mestskej správy pamiatkovej starostlivosti v Bratislavě, jak jsme měli možnost shlédnout před časem i na jejich pražské výstavě *Archeologické pamiatky a životné prostredie*. I když je podle našeho názoru v případě hudebního přístupu *M. Vargy* nádoba bukovohorské kultury (nález z jeskyně *Domica* i. č. 28237 Slovenského národního muzea v Bratislavě) spíše inspirací než interpretací, je použití mincí, působících tak překrásně v silném zvětšení v pevném materiálu, více aplikací a koláže archeologického skla v iuxtapozici s ilustracemi ke Třem mušketýrům mohou být pro některého úzkoprsého experta snad dokonce i pochybnou simplifikací. Architektonické variace nad základy velkomoravských staveb na Děvině pak patří spíše do názorových rovin prezentace. Ale to vše pochopitelně nic nemění nad záslužnou zdravou energií, s níž slovenská památková péče ve spojení s archeologií otevírá nové výklady nutné cesty k životnímu prostředí, jež je nutno nejen chránit, ale i vytvářet.
- 9 Není zde míněna vstupní expozice v tzv. Stříbrnici v přízemí hradu, kde je zachována optimální míra mezi výkladem a nálezy, ale skutečně instalace v 1. patře s přemírou nálezů, prezentovaných v nevhodných vitrinách muzejního typu, neorganicky vtěsnaných do historického prostoru a odpudivě narušujících vazbu původního prostředí.
- 10 Naznačil jsem to při charakteristice 1. symposia *Historická Olomouc a její současné problémy* v rec. K problematice umění v době Karla IV., in: *Památky a příroda* 4, 1979 (PP XXIX), str. 604.

- 11 V. Wagner, Umělecké dílo minulosti a jeho ochrana, Praha 1946; mj. s příkladem polarity pojetí konzervace zříceniny hradu Bradlec a opravy královského paláce na hradě Točňku, str. 28.
- 12 J. Stulc, K ožívání romantických koncepcí a puristických metod při sanaci a komplexní obnově stavebních památek, Památky a příroda 9, 1984 (PP XLIV), str. 129–142.
- 13 T. Hackens, Technik und Archäologie, Unesco Kurier, 26. Jahrg., Nr 7/1985, S. 12–18.
- 14 Je příznačné, že konstitutivní role originální hmotné podstaty pro existenci památky byla jedním z témat na posledním XIX. sjezdu německých historiků umění, konaném 26.–29. 9. 1984 ve Stuttgartu, Kunstchronik 37. Jahrg. 1984, Heft 7, S. 284.
- 15 J. Petruš, K instalacím na státních hradech a zámcích (s původním názvem Pravda a fikce v instalacích státních hradů a zámků), in: sborník Nová úloha hradů a zámků v životě společnosti, Symposium ICOMOS ČSSR 18.–24. 9. 1983, SÚPPOP, str. 273–279.

Zusammenfassung

Zur Problematik der mittelalterlichen Architektur und archäologischer Untersuchungen vom Standpunkt der staatlichen Denkmalpflege

Jede, besonders die archäologische Erkundung und Untersuchung der stehenden Architektur ist wichtig und nutzbringend, allerdings muß sie von einer objektiven Interpretation des betreffenden Bauwerks in dessen gesamter Entwicklung, ohne subjektive Bevorzugung einer bestimmten – meist der gerade aktuellen Zeitperiode vorgenommen werden. Falls nämlich die Ergebnisse einer solchen uninterpretierten Untersuchung unmittelbar in die Präsentationsebenen übergehen, beispielsweise bis in die Installierung, wie dies jüngst auf der staatlichen Burg Křivoklát der Fall gewesen ist, schlägt der gut gemeinte Dienst am Denkmal ins Gegenteil um.

Ein architektonisches Denkmal als Kunstwerk kann man erst nach der fachlichen wissenschaftlichen Anamnese, d. i. nach Beendigung der Untersuchung, objektiv beurteilen, und bleibt schon dadurch von Überciltheiten verschont, bei denen der Wunsch Vater des Gedankens ist, wie dies bei der Problematik des romanischen Palastes auf der Olmützer Burg höchst aktuell der Fall ist. Meist handelt es sich in unserer Alltagspraxis um weniger bedeutende Denkmäler, bei denen die pauschale Verwendung analytischer Methoden verlockend erscheint. Dabei vergißt man allerdings, daß jedes Denkmal so individuell ist, daß es auch einen individuellen Zutritt der Wiederherstellung erfordert. Analytische Berichtigungen sollten deshalb Ausnahmen vorstellen: so wie wir bereits in früheren Generationen den Purismus eindeutig abgelehnt haben, sollten wir auch den blühenden romantischen Historismus verurteilen, dessen Beispiele unangemessener Zubauten in Trenčín, Cornštejn oder Helfenštejn schon aus ökonomischen Gründen hinreichend warnen.

Heute, wo die Formen und Möglichkeiten der technischen Dokumentation von der klassischen Vermessung, der schwarzen und farbigen Fotografie, Diapositiven, Filmen, Abgüssen, Modellen usw. bis zur Photogrammetrie, Luftbildern und Holografien reichen, ist es nötig, fest auf den Positionen der Originalität und Authentizität des Denkmals zu stehen und die Wahrheit des historischen und künstlerischen Werks zu achten. Die Ablehnung von Fiktionen aller Art sollte ein selbstverständlicher Bestandteil unseres multidisziplinären wissenschaftlichen Zutritts zu dieser Problematik sein, denn die Archäologie ist eine historische Wissenschaft sui generis und es ist die Pflicht eines jeden Forschers sie in ihren historischen Grenzen im breitesten Wortsinn zu erhalten, zu vertiefen und zu vervollkommen.

Abbildungen:

1. I-Typ eines Deckbaus über ein bedeutendes archäologisches Denkmal. Staré Město bei Uherské Hradiště – Lokalität Na Valách. Über dem Fund Dr. V. Hrubýs vom Mai 1949 der ersten festgestellten Architektur aus der Zeit des Großmährischen Reichs wurde gegen Ende der fünfziger Jahre nach dem Projekt des akad. Architekten B. Hradil und Ing.-Arch. M. Suchánek ein stabiler Deckbau als würdiges Mahnmahl des Großmährischen Reichs erbaut. Aufnahme J. Secký.
2. II-Typ der Verschüttung und Bezeichnung eines archäologischen Denkmals im Gelände. Modrá bei Velehrad. Den Aushub Dr. J. Nevěřils revidierte Dr. V. Hrubý; im J. 1963 folgte einem hölzernen Deckprovisorium die Verschüttung des Fundes und seine Grundrißmarkierung, die das ursprüngliche historische und natürliche Milieu voll respektiert. Aufnahme C. Sedláček.
3. III-Typ der Verschüttung und Markierung eines archäologischen Denkmals im Interieur. Staré Město bei Uherské Hradiště – Interieur der St.-Michael-Kirche. Der Fund einer Rotunde aus der Zeit Großmährens von Dr. V. Hrubý aus dem J. 1962 wurde nach der Dokumentation zugedeckt, der Verlauf des Grundmauerwerks wurde im neuen Pflaster mit Bronzeleisten markiert und mit einer Gedenktafel in tschechischer und lateinischer Aufschrift bezeichnet. Aufnahme J. Petruš.

