

Pojsl, Miloslav

**Obraz všedního dne cisterciálců v rekonstrukci původního kláštera na Velehradě**

*Archaeologia historica*. 1990, vol. 15, iss. [1], pp. 135-150

Stable URL (handle): <https://hdl.handle.net/11222.digilib/139872>

Access Date: 16. 02. 2024

Version: 20220831

Terms of use: Digital Library of the Faculty of Arts, Masaryk University provides access to digitized documents strictly for personal use, unless otherwise specified.

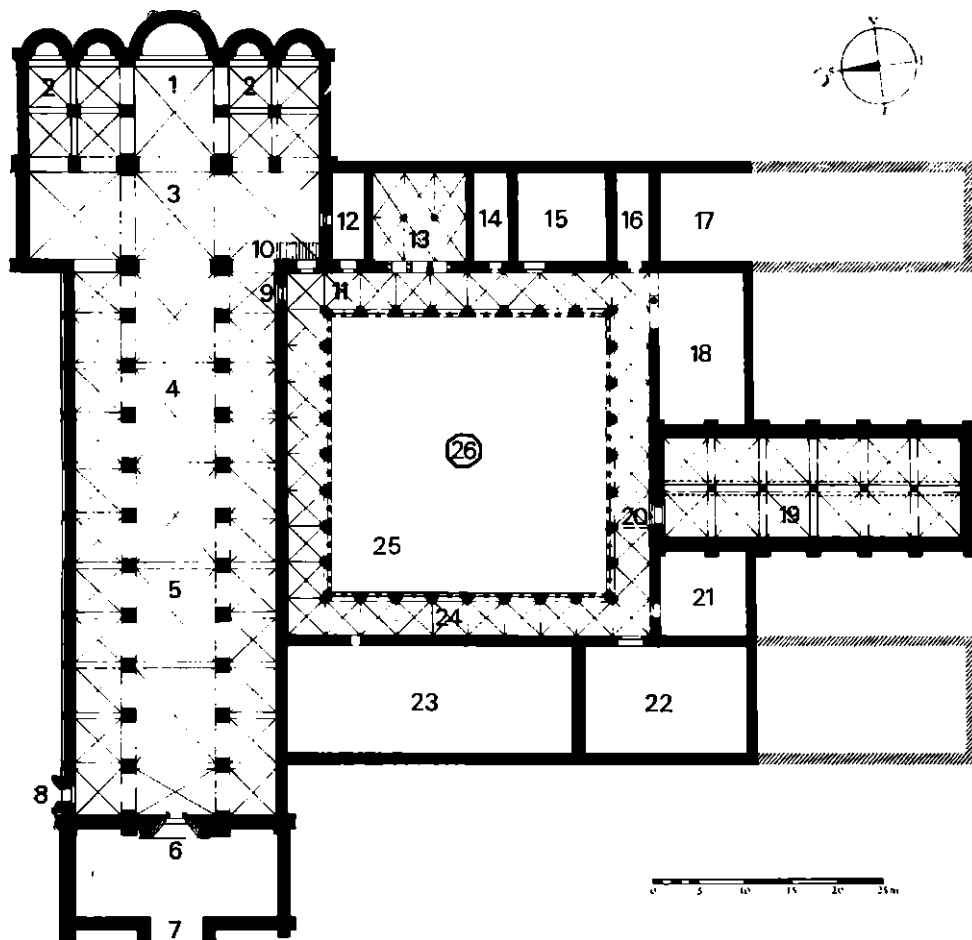
## Obraz všedního dne cisterciálců v rekonstrukci původního kláštera na Velehradě

MILOSLAV POJSL

Rekonstrukce obrazu každodenního života komunity cisterciáckého opatství na Velehradě ve středověku, tedy do husitského zničení kláštera v roce 1421, není vůbec jednoduchou záležitostí. Pramennou základnu tohoto tématu tvoří jednak základní řádové dokumenty spolu s usneseními generální kapituly v Cîteaux a praxe jiných cisterciáckých klášterů, jednak hmotné památky nalezené na Velehradě při dosud provedených archeologických výzkumech (Pojsl, 1990). Písemné prameny velehradského kláštera k této problematice se nedochovaly. Archivní materiál, který se z předhusitského období zachoval, představuje výhradně prameny diplomatické povahy majetkoprávního obsahu. Písemné doklady o vnitřním životě klášterní komunity známe teprve ze 17. a 18. století a pro 13. a 14. století je nelze per analógiám využít. Na druhé straně výpovědní schopnost dnes známých archeologických nálezů není příliš velká. Dosavadní výzkumy spojené vždy s užitnými cíli — odvodňování, odstranění statických poruch, stavební obnova ap. — nebyly vedeny na takové úrovni, aby mohly vypovídat i o vnitřním zařízení kláštera, o zemědělském a řemeslném nářadí nebo přinést předměty denní potřeby cisterciáckého mnicha. Z nálezů jsou v současné době interpretačně využitelné pouze stavební pozůstatky původního románského kláštera. Pokud se výjimečně dochovalo několik nálezů keramiky a železných předmětů, pak jsou to pouhé artefakty bez jakékoli dokumentace nálezových okolností a bez znalosti horizontální nebo vertikální stratigrafie. Zmíněná absence historických i archeologických pramenů nevyklučuje však rekonstrukci původního stavu kláštera a jeho vnitřní organizace. Z rozsahu a úrovně výzkumů v jednotlivých částech někdejšího klášterního areálu vyplývá také nestejná interpretační schopnost získaného materiálu pro rekonstrukci jeho jednotlivých částí. Některé známe detailně, jiné jen velmi povrchně.

Přes ničivé zásahy několikerých přestaveb velehradského kláštera v 16., 17. a zejména na přelomu 17. a 18. století zůstal ve své podstatě zachován původní románský charakter klášterního kostela, méně již přílehlých konventních budov. Ani radikální přestavba po požáru v roce 1681 nesetřela zcela stopy první kostelní stavby ze 13. století. Základní proporce vnitřního prostoru, půdorysné schéma a do jisté míry i vnější vzhled nesou charakteristické rysy cisterciácké románské stavby.

Půdorysně se velehradský klášterní kostel neliší od většiny cisterciáckých kostelů z přelomu 12. a 13. století. Pro cisterciácké klášterní kostely jsou mimo jiné charakteristické i mimořádné rozměry, především délka kostelních lodí. První klášterní kostel na Velehradě byl dlouhý 88,70 m, vnitřní délka 84,20 m. K západnímu průčelí se připojovala ještě



Obr. 1. Velehrad, půdorys klášterního kostela a konventu, rekonstrukce románského stavu (podle J. Neverila doplnil a upravil M. Pojzl, kresba B. Bistrická): 1 presbytář, 2 chórové kaple, 3 příčná loď, 4 chór mnichů, 5 chór konvršů, 6 portál západního průčelí, 7 předsíň, 8 severní vchod – brána mrtvých, 9 vchod z ambitu do kostela, 10 schodiště z příčné lodi do dormitáře v patře konventní budovy, 11 vstup do armárie pod schodištěm do dormitáře a vedle vlevo výklenková hrobka Vladislava Jindřicha, 12 sakristie, 13 kapitulní síň, 14 druhé schodiště do dormitáře, 15 parlitorium, 16 průchod z ambitu do zahrady, 17 pracovna mnichů, 18 kalefaktorium, 19 refektář, 20 portál do refektáře z ambitu, 21 kuchyně, 22 refektář konvrsu, 23 sklep nebo dormitář konvršů(?), 24 klášterní ambit, 25 rajský dvůr, 26 lavatorium.

předsíň o délce přes 10 m. Celková délka pak činí 99,40 m. Příčná loď (transept) byla dlouhá 33,20 m.

Základní jednotkou půdorysné dispozice latinského kříže byl čtverec klenebních polí o straně 9,20 m. Tomuto čtverci příslušely dva čtverce o poloviční straně 4,60 m ve východních chórových kaplich a v postranních lodích západního trojlodí. Čtverec presbytáře byl na východní straně ukončen půlkruhovitou apsidou. Podobně končily také dvě a dvě chórové kaple po stranách presbytáře. Takto byl vytvořen pětiapsidový závěr, typický spíše pro starší, konzervativní způsob koncipování kostelních závěrů. V šířce pětilodního presbytáře byla vybudována příčná loď o třech čtvercových polích klenby. Západní trojlodí, široké 24 m (vnitřní šířka 21,60 m), tvořila střední loď s pěti čtvercovými a jedním obdélným kle-

nebním polem a dvě postranní lodě s jedenácti poli o poloviční straně 4,60 m.

Zatímco celková hmotnost stavby, kompaktnost obvodových zdí s jednoduchými špaletovými okny vykazovala ještě tradice pozdně románského slohového citění, oblouky arkád chórových kaplí i postranních lodí měly již lomené gotické oblouky. Rovněž křížové klenby se systémem žeber a mohutnými talířovitými svorníky, vykazovaly gotické stavební principy. Vnitřní prostor klášterního kostela osvětlovala úzká románská okna se široce rozevřenými špaletami. Taková okna se nacházela na osách apsid chórových kaplí, tři okna ve střední apsidě osvětlovala presbytář, jedenáct stejných oken na každé straně prosvětlovalo převýšenou střední loď a stejný počet oken propouštěl světlo do přízemí severní postranní lodě. Jižní postranní loď byla otevřena souvislou řadou kruhových špaletových oken, která ústila nad pultovou střechou severního ramene klášterního ambitu. Nad střední apsidou byla dvě sdružená kruhová okna. Příčná loď měla na severní straně v úrovni druhého podlaží velké kruhové okno se složitou profilací střídajících se oblounů s výžlabky. Okno po objevu v roce 1927 je podnes přiznáno v analytické úpravě fasády nad střechou mladší kaple Královské. Na protější jižní straně byla stěna příčné lodi prolomena dvěmi románskými špaletovými okny. Z písemných pramenů a ikonografického materiálu víme, že západní průčelní stěna byla nad portálem otevřena velkým kruhovým oknem, nejspíše se složitou kružbou rozety. Z dobových analogií i cisterciáckých zvyklostí lze předpokládat zasklení všech uvedených okenních otvorů. Barevné vitráže sice nejstarší řádová ustanovení přísně zakazovala (Canivez, 1933, 31: zasklívání oken smí být prováděno jednoduše bíle a bez křížů a vyobrazení). V roce 1182 nařídila generální kapitula, aby do tří let byla všechna barevná skleněná okna změněna; jinak se opat, převor a klerici postí všechny pátky, až do vykonání příkazu (Canivez, 1933, 91). Přesto se i z románského období dochovaly nádherné barevné vitráže s bohatou rostlinnou a geometrickou ornamentikou (např. ve francouzském klášteře Obazine; Dimier, 1962, 164, obr. 64 až 67). Ačkoli nelze vyloučit ani na Velehradě existenci barevných skleněných vitráží z doby předhusitské, přímé doklady o tom však zatím nebyly zjištěny ani při rozsáhlých archeologických výzkumech.

Hlavní vstup do klášterního kostela zajišťoval portál z ambitu do jižní postranní lodě. Ústupkový, bohatě zdobený portál v ose západního průčelí kostela mniši běžně vůbec nepoužívali. Domníváme se, že v případě velehradského kláštera sloužil tento portál, v předhusitském období krytý předsíní, konvršům ke vstupu do jim vyhrazené západní **očisti** trojlodí. Některé cisterciácké kláštery mívaly zvláštní vchod pro konvrše přímo z jihozápadního křídla konventu. Na Velehradě je však podle zjištění taková možnost vyloučena. Třetí a poslední vchod klášterního kostela byl situován v severní postranní lodi poblíž západního průčelí. Tento vchod, asi nepřilíhající velkých rozměrů, označovali cisterciáci jako bránu mrtvých („porta mortuorum“). Sloužil k vynášení nebožtíků při pohřebních obřadech z kostela na klášterní hřbitov, který se rozkládal kolem kostela na severní, eventuálně i východní straně. Existenci hřbitova v tomto prostoru na Velehradě potvrdily nálezy hrobů i kamenných náhrobků (Pojsl, 1985, 425–427).

Vnější vzhled kostela býval velmi prostý. Mimo ornamentální výzdobu střední apsidy a zmíněných portálů postrádá kostel další mimořádné dekorativní vybavení. Výjimku tvoří architektonický, na románských

stavbách velmi oblíbený prvek, obloučkový vlys, který lemoval všechny horizontály pod okapními římsami, všechny čtyři štíty i střední apsidu. Profilace obloučkového vlysu vycházela plynule z nárožního oblouku lýtén, počínajícího asi v jejich horní třetině, profilovaných ostění nebo jiných vertikálních architektonických prvků.

Střecha kostela, podobně jako konventních budov, byla sedlová, s největší pravděpodobností krytá pálenou taškou. V průsečích křížení lodí měly cisterciácké klášterní kostely malou zvonici. Nařízení z roku 1157 k tomu říká, že zvonice nesmí být zřizována z kamene (Canivez, 1933, 61). Později se dokonce požaduje, aby věžičky na střeše postavené ze dřeva nebyly příliš vysoké (Canivez, 1934, 215). Povoleno bylo umístit v ní pouze dva zvony, jejichž hmotnost neměla přesahovat možnost, aby je do pohybu uvedl jediný mnich (Dimier, 1962, 43). Zvon tedy neměl přesahovat váhu 500 liber (Canivez, 1933, 62; libra je přibližně 0,5 kg: Hofmann, 1984, 70–71). Známe i případ, kdy generální kapitula povolila opatu z Valloires, aby zřídil proti nebezpečí bouře místo dřevěné kamennou zvonici (Canivez, 1935, 1274). Z vedut reprodukovaných v Hirschmentzlových tiscích z konce 17. století (Hurt, 1938, obr. příloha) a z informace, že velehradský opat Ekard ze Schwoben v roce 1592 při opravě staré nízké románské věže ji zvýšil o čtyři poschodí, opatřil ochozem a trojnásobnou, ve shodě s půdorysem věže, renesanční bání (Hurt, 1934, 204), můžeme předpokládat zděnou zvonici již ve 13. století. V takovém případě by se jednalo o polygonální, osmihrannou věž s jehlancovým zastřešením jak to představuje naše rekonstrukce. Západní průčelí bylo stejně jako u všech cisterciáckých klášterních kostelů prosté, bez věží.

Kostel, soustřeďující na sebe veškerý klášterní život cisterciácké komunity, býval obvykle postaven na nejvíce vyvýšeném místě v terénu nebo na místě za tím účelem uměle zvýšeném. Presbytář býval ještě zvýšen o jeden až o dva stupně. Interiér kostela byl v duchu cisterciáckých tradic jednoduchý až strohý, omezený výhradně na architektonický výtvarný aparát bez nadbytečné dekorativní a zejména sochařské výzdoby. Zákonodárce řádu, sv. Bernard, byl výmluvným obráncem přísného cisterciáckého umění: „Mnoho stojí speciální malíři a sochaři; způsobují jen úžas modlicího se a jeho rozptýlení“ (Groß, 1964, 102). Jako opat v Clairvaux vyžadoval od mnichů nejintenzivnější zbožnost, kterou bylo možno dosáhnout jen v duchovní chudobě, přísné askezi a disciplíně. Bernardův názor na umění převládal dlouhou dobu v umělecké činnosti řádu. Generální kapitula respektovala jeho pojetí a přísnými tresty se snažila ovlivnit každodenní praxi cisterciáckých klášterů.

Vnitřní zařízení kostela se proto omezovalo na jednoduché oltářní menzy a chórové lavice opřené o pilíře oddělující hlavní loď od postranních. Chór mnichů se nacházel ve východní polovině střední lodě u triumfálního oblouku. Asi uprostřed bývala loď předělena dřevěnou stěnou, která oddělovala chór mnichů od chóru určeného pro řádové bratry — konvrše. Po stranách průchodu touto stěnou bývaly dva oltáře, u nichž se denně sloužila mše za dobrodince opatství. Na epištolní (pravé) straně byl oltář zvaný „de Beata“, kde se sloužila mše k počtě P. Marie, a na evangelní (levé) straně se oltář nazýval „pro defunctis“, za zemřelé. Západní část lodí, vyhrazená pro chór konvršů, měla stejnou organizaci a vybavení (Dimier, 1962, 43).

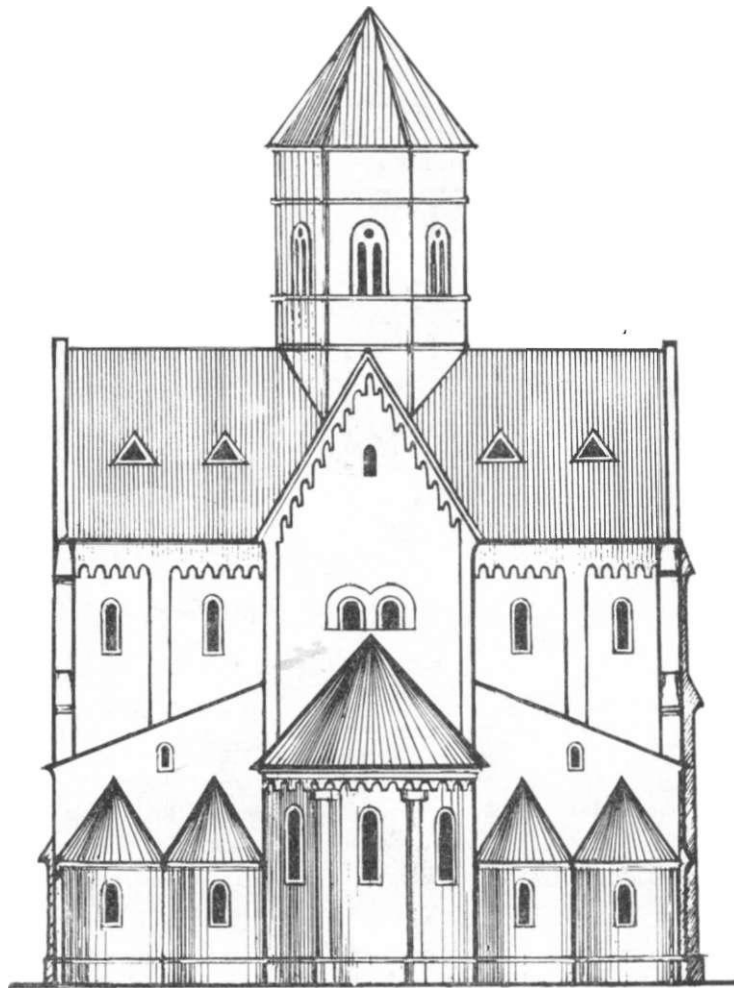
Nejstarší řádové dokumenty a nařízení generální kapituly vyžadovaly, aby v kostele, ve kterém se mniši scházejí ke všem pobožnostem ve

Obr. 2. Velehrad, půdorys klášterního areálu, rekonstrukce románského stavu (rekonstrukce M. Pojsl, kresba B. Bistřícká): 1 klášterní kostel, 2 konvent s ambitem a rajským dvorem, 3 opatský dům, 4 opevnění kláštera, 5 severovýchodní věž, 6 předpokládaná klášterní brána, 7 severozápadní věž, 8 jihozápadní barokní věž, 9 Jihovýchodní barokní věž s tzv. zámečkem, 10 barokní prelatura, 11 konventní budova ze 2. pol. 10. století, 12 kaple Večeře Páně, 13 potok Salaika.

dne i v noci, nezůstalo nic, co by mohlo připomínat vypínavost nebo blahobyť; žádné zlaté nebo stříbrné kříže, nýbrž jen dřevěné a malované barvou, žádné svícny s výjimkou zcela železných, žádné kádě, nýbrž jen z mědi či ze železa. Menší roucha pouze z vlny nebo ze lnu, ovšem bez hedvábných, zlatých či stříbrných výšivek. Alby a humerály jen ze lněného plátna a rovněž bez výšivek. Zatímco zlaté kalichy byly zavrhnuty, povolují se jen stříbrné, které smí být pozlaceny. Také konvičky na víno nemají být ze zlata nebo stříbra. Antependia mohou být zhotovena ze lnu a bez výšivek (Groß, 164, 101).

Snaha o důslednost cisterciácké řádové reformy vedla zakladatele a první zákonodárce tak daleko, že odmítali v západní církvi tenkrát běžnou praxi pohřbívání zemřelých dobrodinců v prostorách kláštera. **Byli** přesvědčeni o neúčinnosti takového počínání a považovali to za rušení

klášterního klidu a vytrhování mysli mnichů z chórové činnosti. Počáteční striktní odmítnutí pohřbívání cizích osob v klášteře vyplývalo ze dvou důvodů. První se týkal vlastního pohřbu, který byl vždy spojen s účastí pozůstalých, vyžadujících jednak přístup do kostela k pohřebním bohoslužbám a tedy přístup do klausury, a jednak často požadujících také



Obr. 3. Velehrad, východní závěr konventního kostela (rekonstrukce J. Pojstl).

pohoštění kláštera, zejména šlo-li o osoby společensky výše postavené (Muller, 1922, 97). Druhý důvod souvisel s pořizováním náhrobků v kostele nebo jiných částech kláštera. Proto i v pozdější době, kdy generální kapitula postupně uvolňovala pod společenským a záhy i ekonomickým tlakem tato přísná opatření, bylo zakázáno v klášterním kostele pořizovat honosné náhrobky s vysokými reliéfy postav zemřelých. Náhrobní desky mohly být jen ploché s vyrytými obrazy, aby nohy přecházejících mnichů o ně neklopytaly (Canivez, 1933, 172). O pohřební praxi velehradských cis-

terciáků a o nálezech sepulkrálních památek jsme podrobně pojednali na jiném místě (Pojsl, 1985, 423—437).

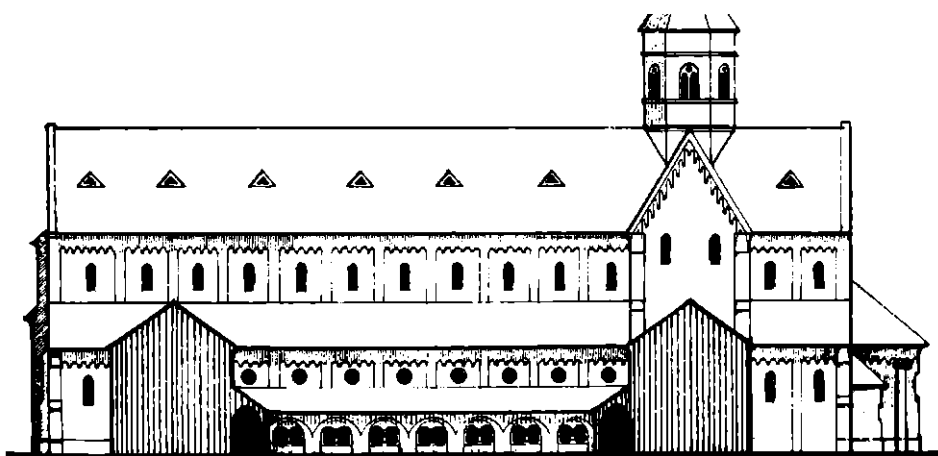
Chórová služba jako ústřední činnost každého cisterciáckého kláštera byla určována jednotlivými hórami kněžského breviáře. Přesný časový program ve smyslu našich časoměrických možností neexistoval. Přesto byl denní řád zachovávan do všech podrobností. Následující časový rozvrh, který je spíše pravděpodobnou rekonstrukcí pokud jde o jednotlivé časové úseky, byl přesně daný pouze ve vzájemné posloupnosti hór a dalších úkonů odvozený od římského způsobu dělení dne. Den mnicha začínal ještě v noci. Asi krátce po třetí hodině, tedy ještě před ranním úsvitem, se poprvé scházeli v chóru ke společné recitaci matutina (ad Matutinum) nebo vigilie (ve starém Římě označení čtvrtiny noci a jedné z nočních hlídek; matutinum obsahuje tři tzv. noční hlídky: in primo [secundo, tertio] Nocturno). Po skončení těchto jitřních hodin následovaly hned laudy (ad Laudes), chvály spojené s rozjímáním. Mezi pátou až půl sedmou hodinou odbývaly se tiché soukromé mše jednotlivých mnichů-kněží. Po mších, asi mezi půl sedmou a sedmou hodinou byla recitována prima (ad Primam). Kolem deváté hodiny to byla tertia (ad Tertiam), před polednem sexta (ad Sextam), po níž se podával společný oběd. Kolem čtrnácté hodiny přicházela nona (ad Nonam) a před osmnáctou hodinou večerní modlitba s nešporami (ad Vesperas), které zvláště v neděli a o svátcích bývaly slavné a zpívané. Po nešporách byla podávána večeře. Před odchodem ke spánku se naposled sešli v chóru ke kompletárii (ad Completarium), který den uzavíral. Asi po sedmi hodinách spánku se denní cyklus opakoval.

Konventní budovy byly připojeny ke kostelu na jižní straně, což byl nejčastější způsob. Umístění konventu k severní straně kostela bývalo méně časté, vyvolané vždy jen terénní situací. Na jižní rameno příčné lodi navazovalo jihovýchodní křídlo konventu. Podélná budova, zpravidla dvoupodlažní, obsahovala v přízemí sakristii, kapitulní síň, hovorňu a v patře dormitář — společnou ložnici mnichů. Rovnoběžně s touto budovou probíhalo jihozápadní křídlo, připojující se k jižní postranní lodi, určené pro konvrše. Obě k jihu směřující konventní křídla určovala prostor pro rajský dvůr s klášterním ambitem. Ambit o čtyřech ramenech chodeb patřil svým architektonickým a výtvarným ztvárněním k nejkrásnějším částem celého opatství.

Rekonstrukci velehradského ambitu nebyla dosud věnována náležitá pozornost. Podrobným rozbořením fragmentů a stavebních článků v lapiidáriu jsme zjistili, že materiál zde uložený pochází z velké většiny právě z klášterního ambitu a jeho bohaté výzdoby. Délka jednotlivých ramen chodeb byla stejná a pohybovala se kolem 40 m (rozdíly se pohybují + 20 cm). Okenní strana chodeb otevřená do rajského dvora byla vybudována jako souvislá arkáda sdružených dvoudílných a trojdílných oken. Složitě profilované záklenky sdružených oken byly podpírány krajními sloupky mohutných několika čtverých sloupkových svazků, tvořících meziokenní pilíře a subtilnější střední svazky dvou, tří nebo čtyř sloupků. Sloupky byly konstruovány v duchu pozdně románských zvyklostí. Na nízký plintus nasedala plytká talířovitá patka. Dřík byl válcového tvaru. Z něj jako by vyrůstala kalichovitá hlavice, jejíž povrch je pokryt složitými spleťmi vegetabilní ornamentiky. Meziokenní svazky sloupků nesly dále mohutné náběžníky kleneb. Přístěnná žebra v pravidelném rytmu členila okenní stěnu goticky zalomenými čely kleneb ambitu. Žebra příčná a diagonální měřovala přes vrchol kleneb na protější stranu, kde se



sbíhaly do mnohem sevřenějších náběhů nesených konzolami bez přípor. Z množství architektonických článků a fragmentů v lapidáriu lze usuzovat na dvě až tři etapy výstavby klášterního ambitu. Tato úvaha vychází zejména z rozdílného způsobu konstrukce sdružených oken okenní stěny ambitu. Starší fázi přisuzujeme hmotnější architekturu sdružených oken po dvou se svazky tří sdružených sloupků a mohutnějšími románskými záklenky. Mladší fáze se vyznačují lehčí konstrukcí sdružených oken se středovými svazky po čtyřech nebo po dvou sloupcích a goticky lomenými záklenky. Každé ze čtyř ramen klášterního ambitu bylo zaklenuto osmi čtvercovými poli o straně 4 m. S rohovými poli měl ambit celkem 36 klebních polí.



Obr. 4. Velehrad, klášterní kostel s ambitem, pohled od Jihu (rekonstrukce J. Pojsl).

Klášterní ambit, nazývaný rovněž křížovou chodbou, plnil mimo nejdůležitější komunikační funkci ještě některé další speciální funkce. Severní rameno ambitu sloužilo často k pohřbívání. V případě velehradského kláštera lze tento zvyk potvrdit nálezy hrobů, objevených pod původní dlažbou chodby. Několik hrobů bylo dokonce kryto kamennými náhrobními deskami. Současně tato klášterní chodba vedoucí podél kostela sloužila za „čítárnu“. Pro tento účel bývala někdy opatřována z obou stran kamennými lavicemi, což na Velehradě nelze doložit. Zde mniši vždy po večerním jídle poslouchali čtení ze spisů církevních Otců. Každou sobotu předcházelo čtení tzv. „mandátům“ neboli umývání nohou všech mnichů. Název mandátům slouží k označení obřadního mytí nohou jako vzpomínky na Krista, který na Zelený čtvrtek po večeři umyl svým učedníkům nohy, aby jim dal příklad k milosrdenství a pokoře. Odtud i tato část ambitu se proto někdy nazývala „mandátům“ (Dimier, 1962, 44).

Z této chodby se vcházelo do kostela portálem určeným pro mnichy. Fragment portálu známe pouze ze strany ambitu. Dochovala se pouze jeho spodní třetina, zbývající horní část byla odstraněna za raně barokní přestavby na počátku 17. století. Portál je jednou pravoúhle odstupněný a mezi vnitřní a vnější částí má vložený sloupek. Z dochovaného

•zlomku není patrné, zda měl sloupek hlavici nebo zda po přerušení prsten-  
cem pokračoval mohutným oblounem do záklenku. Výzdobu vnitřního  
ústupku tvoří třídání tří oblounů a dvou výžlabků končících napravo dole  
ostře zalomeným drápem a vlevo palmetovým listem. Z menšího palmeto-  
vého listu vyrůstá řada drobného diamantování, souběžná s vertikální linií  
oblounů a výžlabků. Opticky nejvýraznější je vnější část výzdoby portá-  
lu — čtyřikrát odstupněná klikatka, vystupující z palmetového motivu  
v dolní partii. Odstupněná klikatka je v naší architektuře prvkem zcela  
ojedinělým. Tento typický normandský výzdobný element s řadou dalších,  
které známe na Velehradě, má nejvýraznější podobu v německém Porýní  
(Dohnalová, 1982, 57—58; Bureš, 1961, 159).

Po pravé straně zmíněného portálu ve vnější zdi křížové lodi byla  
v roce 1937 objevena malá výklenková hrobka, která náleží druhotnému  
pohřbu moravského markraběte Vladislava Jindřicha, zakladatele a doná-  
tora velehradského kláštera. Cestné místo při vchodu mnichů z konventu  
do klášterního kostela odpovídá významu a postavení osoby zemřelého.  
Hrobka zde měla stále připomínat mnichům povinnost pamatovat na svého  
zakladatele a dobrodince (Pojsl, 1969, 95; Pojsl, 1985, 429, 433).

Vedle hrobky se nachází portál s hladkým ostěním a dovnitř jednou  
pravoúhle odstupněn, jehož záklenek měl tvar jetelového listu. Nález vcho-  
du na tomto místě dokládá existenci malé prostory v jihozápadním koutu  
příčné lodi kostela, která byla situována pod schodištěm z přízemí kostela  
přímo do patra konventní budovy, do dormitáře mnichů. V cisterciáckém  
klášteře se jednalo o armárium, což byla malá příruční knihovna, sloužící  
potřebám mnichů při společné četbě v ambitu, v kapitulní síni nebo k in-  
dividuální potřebě. Existence zmíněného vchodu na místě, kde cisterciáci  
zpravidla situovali armárium, nepřímě dokládá vzpomenuté schodiště  
a tedy i stavebně zatím nedoložené první patro konventní budovy.

Zmínka o klášterní „zbrojnici ducha“ (claustrum sine armario est  
quasi castrum sine armamentario) — knihovně, vede nás i k otázce knih  
v původním románském klášteře na Velehradě. Žádný středověký klášter  
se neobešel bez „věčného pokrmu duší“ (sempiternus animarum nostrorum  
cibus). O konkrétních poměrech v této oblasti u velehradského kláštera  
nemáme prakticky žádná soudobá svědectví. Před husitským zničením  
kláštera v lednu 1421 zachránili mniši poměrně značný počet pergamen-  
ových listin, o jejichž významu pro další existenci komunity z hlediska  
majetkoprávního nemůže být pochyb. Dále byl zachráněn tzv. Velehrad-  
ský kodex, tedy kopiář, vzniklý v letech 1414—1420, obsahující vedle opi-  
sů listin dosud existujících i řadu opisů, jejichž originály jsou již dnes  
ztraceny. Z knihovny, nepochybně velmi rozsáhlé, se dochovaly pouze dva  
rukopisy. Misál, který koncem 13. století napsal velehradský mnich Otto  
a rozsáhlý teologický traktát o životě Kristově, jehož autorem byl mnich  
Pavel, zповědník oslavanských jeptišek (oba rukopisy jsou uloženy v ru-  
kopisném oddělení Státní vědecké knihovny v Olomouci).

V těsném sousedství armária se nacházela sakristie propojená jednak  
úzkým románsky zaklenutým portálkem s kostelem, jednak druhým  
prostornějším vchodem s klášterním ambitem. Přímého spojení sakristie  
s kostelem používali mniši jen při slavných zpívaných mších u hlavního  
oltáře. Podlahu románské sakristie kryla terakotová dlažba složená ze  
čtvercových dlaždiček o hraně 11—12 cm.

Další prostorem konventu byla kapitulní síň o přibližně čtvercovém  
půdorysu (9,80X10,30 m). Síň osvětlovala okna ve východní zdi. Jejich

počet, tvar a velikost v případě velehradského klášteřa nemůžeme spolehlivě určit. Lze jen předpokládat, že byla tři. O východní zeď bývalo opřeno opatské křeslo. Lavice pro mnichy, někdy dvou- až třístupňové, se nacházely po obvodě místnosti. Z nálezové situace vyplývá na Velehradě s největší pravděpodobností nebyla kamenná, snad pouze dřevěná. Šest polí křížové klenby vynášely dva střední sloupy. Uprostřed mezi nimi stával kamenný čtecí pult. Vnitřní vybavení kapitulní síně můžeme rekonstruovat jen podle analogií s dochovanými síněmi v klášteřích v Oseku, v Předklášteři u Tišnova, ve Zlaté Koruně, Vyšším Brodě nebo v rakouském Heiligenkreuz, Zwetl a mnoha dalších.

Západní stěna kapitulní síně z klášteřního ambitu byla prolomena širokým trojdílným portálem, jehož jednoduché románské záklenky nesly čtyři dvojice sloupů. Pravý střední sloup (při pohledu z ambitu) směrem do křížové chodby nahrazoval pilíř s polygonálně profilovanou příporou, jejíž tvar i velikost odpovídala klenebním konzolám ambitu. Tuto anomálii při konstrukci portálu si vynutila potřeba ukotvit jeden z náběhů klenby, který nebylo možno umístit nad poměrně subtilní sloup portálu. Šířka trojdílného portálu přesahuje rozpětí čela jednoho pole klenby. Podoba vchodu do kapitulní síně na Velehradě je určitým kompromisem mezi triumfálním obloukem a poměrně často u cisterciáků užívaným typem vchodu, kdy po obou stranách vstupního otvoru nacházejí se prostorná zaklenutá okna. Snaha co nejvíce otevřít západní stěnu kapitulní síně měla prakticky smysl, aby totiž početní konvrši, stojící v ambitu před vchodem, mohli sledovat čtení nebo jednání uvnitř.

Podlahu kapitulní síně, stejně jako ambitu a dalších místností klášteřa, pokrývala terakotová mozaiková dlažba sestavená do složitých obrazců z drobných, tvarově velmi rozmanitých dlaždiček (Pojsl, 1977, 68–72).

Kapitulní síň plnila v každodenním životě klášteřa řadu různých funkcí. Sem přicházeli mniši ukončit jitřní hodinky čtením životopisů svatých, jejichž památka se v nadcházejícím dnu připomínala. Po četbě následovaly modlitby a na závěr se předčítal vždy jeden článek z Naučení sv. Benedikta. Odtud se síň dostalo i názvu kapitulní (capitulum — článek). Pak opat přednesl krátký komentář k úkolům a práci pro nadcházející den. Zde se mniši veřejně vyznávali ze svých přestupků proti pravidlům cisterciácké řehole a od opata dostávali pokání. V kapitulní síni informoval opat komunitu o důležitých otázkách týkajících se života celého klášteřa, přijímání noviců, o záležitostech staveb, nákupů a prodeje. V ní se odbývaly volby opatů. Pod její podlahou se ukládala mrtvá těla opatů, eventuálně významných dobrodinců klášteřa. Na Velehradě mimo větší počet hrobů byly nalezeny dvě cihlové hrobky a jeden kamenný sarkofág (Pojsl, 1985, 428–429).

Za kapitulní síní v celé šířce konventní budovy bývalo zpravidla druhé schodiště vedoucí do dormitáře v prvním patře. Jeho existenci ve velehradském klášteři dokládá pouze úzký vchod s hladkým ostěním. Vzhledem k umístění dalších portálů musíme v tomto místě předpokládat jen úzkou prostorou hodící se právě pro zmíněné schodiště.

V sousedství bývala hovorna, tzv. parlatorium nebo také auditorium, kde se každý dověděl na začátku práce svůj úkol. V mnohých klášteřích bývala hovorna otevřena do zahrady, častěji však vchod do zahrady býval od hovorny oddělen, tak tomu bylo i na Velehradě. Průchod z ambitu do zahrady směrem k opátskému domu byl situován do sousedního prostoru. V těchto místech se dnes nachází vstupní síň do zpřístupněného lapidária.

Sál mnichů, sloužící ke studiu a práci, prodlužoval většinou jihovýchodní konventní křídlo. O velikosti a vybavení této prostory nemáme na Velehradě podrobnější informace.

V jižním rameni klášterního ambitu se nachází dosud druhotně zazděný, a tedy neprozkoumaný dvojitý vchod o celkovém rozpětí 6 m. Dva jednoduché, hladké románské záklenky o rozpětí 240 cm vynášejí mohutný sloup uprostřed (průměr dřiku 80 cm, výška sloupu 154 cm) s hladkou kubickou hlavici, jejíž horní čtvercová hrana měří 106 cm. Prostor za tímto rozměrným vstupem býval tradičně určen pro kalefaktórium (lat. calefactorium, fr. chauffoir, něm. Warmstube). Byla to jediná místnost v klášteře, mimo kuchyni, v níž se topilo. Mniši se zde holili, čistili a mazali obuv, opravovali oděv ap. (Dimier, 1962, 44).

Společná jídelna mnichů, refektář (lat. refectorium) bývala ve starší době stavěna pravidelně kolmo k ambitu, na rozdíl od klášterů benediktinských, kde byla s ambitem rovnoběžná. Základy velehradského refektáře objevil na počátku našeho století Jan Nevěřil. Obdélná budova (34,6 x 14,5 m) navazovala kratší stranou na jižní rameno ambitu. Rada pěti sloupů, z nichž se dochovaly základy a pískovcové bloky čtyř patek válcových dřiků kolem kvadratického pilířku, dělila prostor na dvě lodě a nesla křížovou klenbu. Velikost čtvercových klenebních polí (celkový počet 12) odpovídala stranou 4,6 m rozpětí kleneb postranních lodí kostela.

Do jídelny se vstupovalo z ambitu vchodem, jehož portál v lici zdíva byl objeven již v roce 1891. Portál, ve velehradském klášteře jediný zachovaný v intaktním stavu, je dvakrát pravouhle odstupněný. Složitá profilace, v níž se střídají oblouny s výžlabky a pás diamantování, je dole ukončen drápkem a v záklenku přechází plynule do pravidelné, odstupněné vlnovky. Z vnitřní strany je vlnovka zaoblená, ale směrem vně postupně přechází v ostré úhly a šest takto vytvořených trojúhelníkových polí pokrývá jemný, stylizovaný vegetabilní dekor. Úzkou střední část tvoří dva výrazné oblouny, které probíhají bez přerušování po celém obvodu a dole ústí v drápek. Vnější obvodová část výzdoby portálu je tvořena opticky výrazným pásem diamantování v lici zdíva ambitu (Dohnalová, 1982, 61).

V refektáři, zpravidla ve zdi, bývala umístěna kazatelna, kde jeden z mnichů vždy během jídla hlasitě četl z bible a několika děl církevních Otců.

V době velikonoční jedli mniši dvakrát denně — oběd a večeři. Od letnic do 14. září měli rovněž dvě denní jídla, s výjimkou středy a pátku, kdy jedli pouze jedenkrát (asi ve čtrnáct hodin). Od 14. září začínal tzv. velký klášterní půst a po dobu tohoto postu jedli mniši jen jedenkrát denně po nešporách. Generální kapitula v polovině 12. století nařizovala, aby ani o hlavních svátcích nebyl pečen bílý chléb, nýbrž jen hrubý. K přípravě dvou druhů zeleniny nemá být používáno pepře, kmínu nebo jiného koření. Maso nesmí být nikomu ani hostům podáno s výjimkou chorobince v opatství, dvorech nebo sklepích. Ti, kteří se domnívají, že proti svému svědomí požili v klášteře jiného řádu zeleninu připravenou na sádle, mají se po 7 pátků postit o vodě a chlebě. Konventní víno má být mícháno s vodou (1194). Přísné posty, zejména velký klášterní půst, nemohla zmírnit ani návštěva biskupa v klášteře (Groß, 1964, 100). V prvních stoletích existence řádu tvořily stravu cisterciáků převážně saláty, zeli, ryby, černý chléb a víno.

Od 2. poloviny 13. století přibývá i u cisterciáckých klášterů pitancí, přilepšení na stůl mnichů, které zajistili a jmenovitě přímo určili dobrodinci, kteří si takto chtěli zajistit větší zájem mnichů o plněních duchovních povinností vůči svým intencím.

Dříve však, než se vstoupilo do refektáře, umyli si mniši ruce v umyvadle umístěném v malé centrální stavbě uprostřed rajskeho dvora. U většiny klášterů měla centrála podobu polygonální. Objekt s umyvadlem (lavabem) byl vybudován nad studnou (něm. Brunnenhaus) nebo nad cisternou, do níž se voda přiváděla vodovodem. Stejně tak bylo třeba odvést potrubím použitou vodu. V případě velehradského lavaba (případně lavatoria) nemáme jistotu o původní románské podobě (Pojsl, 1990, 150).

Poslední prostorou při jižním rameni ambitu byla klášterní kuchyně (lat. coquina). S refektářem mnichů na jedné a refektářem konvršů na druhé straně byla spojena malými otvory, jimiž se z kuchyně podávalo jídlo. O kuchyni velehradského kláštera nevíme nic určitého, protože její původní prostor zcela porušila výstavba barokních sklepů.

Stejně tak jsou skromné naše vědomosti o jihozápadním křídle konventu vyhrazeném konvršům. Jistě se nemýlíme, předpokládáme-li v sousedství kuchyně refektář. Podle zjištěných několika úzkých štěrbinových otvorů bylo přízemí budovy pro konvrše osvětleno jen velmi spíše. O využívání další velké místnosti směrem ke kostelu nelze spolehlivě rozhodnout. Měla-li tato konventní budova patro, v němž by byl umístěn dormitář konvršů, pak místnost v přízemí sloužila, podobně jako v jiných klášteřích, jako sklep. V opačném případě zde v přízemí musíme předpokládat dormitář.

Mimo soubor konventních budov s kostelem nacházel se ve východní části areálu opatský dům, který mimo obydlí pro opata obsahoval také chorobinec (špitál) a hospic pro ubytování návštěv. Jasnou představu o původní podobě tohoto románského objektu si nelze učinit ani na základě výzkumu Jana Nevěřila.

Opatský dům se připojoval k východní linii klášterní kamenné hradby, jejíž síla se pohybovala okolo 3 m. Podobnou zdí byl obehnan celý klášterní areál, který měl tvar mírného lichoběžníka se čtyřmi válcovými věžemi v jednotlivých nárožích.

V severovýchodním nároží byla věž archeologicky zjištěna. Její vnější průměr činil 8 m, síla obvodové zdi 2,2 m, takže vnitřní válcový prostor měl průměr 3,6 m. Substrukce věže byly však na počátku 50. let úplně zničeny a na místě vybudována kotelna pro skleníky ústavního zahradnictví.

Pozůstatky další, severozápadní věže byly zjištěny při budování garáží. Nedokumentovaný nále z 40. let potvrdil v nedávné době objev profilovaného soklu velké okrouhlé stavby v sousedství zmíněných garáží v dnešní farní zahradě.

Dvě zbývající předpokládané věže, jihozápadní a jihovýchodní, byly s velkou pravděpodobností při barokní přestavbě a dostavbě konventních budov upraveny na dodnes stojící barokní věže v nároží prelatury a tzv. zámečku (volně stojící budova s věží byla v roce 1958 spojena s bývalým konventem podélným traktem novostavby). Rozměry uvedených věží se nápadně shodují s rozměry objevené severovýchodní věže.

Na základě Nevěřilových nálezů ve východní části areálu musíme předpokládat hluboký vodní příkop. Z organizace zástavby klášterního areálu je velmi pravděpodobné místo klášterní brány, která se zpravidla

nacházela v prostoru mezi východním závěrem kostela a opátským domem. Tuto lokalizaci brány potvrzuje i situace kostela Večeře Páně („ecclesia Coenae Domini“) nebo také Těla Páně („ecclesia Sacrosancti Corporis Christi“).

Tradičně totiž před branami cisterciáckých klášterů bývaly, zejména ve starší době, zřizovány malé svatyně nazývané kaple u klášterní brány (lat. capella ante portám, juxta portám, něm. Pfortenkapelle). Kaple měly zvláštní poslání, jež přímo vyplývalo z přísné klášterní klausury. V době předhusitské a zřejmě i později sloužila kaple před branou velehradského kláštera poutníkům, pocestným i chudým, kteří navštívili slavný a známý klášter. Zájem o zbožnou návštěvu kláštera vzrůstal zvláště od 2. poloviny 13. století, kdy velehradský klášter obdržel papežské odpustky. Pravděpodobně již ve 14. století získala kaple funkci farního kostela, když se kolem kláštera začali usazovat první trvale osadníci z řad klášterního pomocného personálu (Muller, 1921, 33–35; Hurt, 1934, 61–62).

Do klášterního areálu třeba ještě zahrnout budovy hospodářského a provozního zázemí. Musely zde být dílny, přístřešky pro povozy, samozřejmě stáje pro koně a mnohé další objekty. O jejich lokalizaci v rámci kláštera, velikosti a vnějším vzhledu však nemáme sebenepatrnější představy. Uvnitř hradeb fungovala jistě i prosperující zelinářská a ovocná zahrada.

Mimo opevněný areál kláštera byla na přelomu 14. a 15. století zřízena k obraně opatství samostatně stojící tvrz na konci Dolním Hrádku. Část klášterem vydržované žoldnéřské posádky byla ubytována v klášteře a část ve zmíněné tvrzi (Hurt, 1934, 84). Ani o tomto objektu však nemáme k dispozici spolehlivé informace.

Jak vyplývá z předcházejícího výkladu, jsou naše znalosti původního středověkého kláštera na Velehradě značně fragmentární. Podstatnou část informací se podařilo získat jen díky dosud provedeným výzkumům a pokusu o jejich interpretaci v nových souvislostech oživeného zájmu o problematiku cisterciáckou i obecně monasteriologickou. Určité části klášterních staveb na Velehradě jsme schopni rekonstruovat spolehlivě až na výtvarný detail. U jiných částí jsme nuceni předkládat hypotetická řešení nebo zcela rezignovat. Avšak i mezerovité představy o nejstarší době velehradského kláštera nám dovolují vyslovit názor, že na Velehradě máme před sebou klášterní architekturu mimořádné kvality a úctyhodného rozsahu. Pokus o rekonstrukci původního románského kláštera umožňuje živější představu jeho někdejší podoby, rozsahu i umělecky hodnotné architektonické výzdoby a současně otevírá další možnosti poznat všední život středověkého cisterciáckého kláštera.

#### Literatura

- BUREŠ, J. 1961: Účast wormsko-řezenského okruhu na stavbě románského Velehradu. SPFFBU X, F 5, 157–171.**  
**DIMIER, A., 1962: L'art cistercien France, Zodiaque (Citeaux).**  
**DOHNALOVÁ, M. 1982: K problematice velehradských románských portálů a kamenických značek. VVM 34, 55–68.**  
**GROSS, O. 1964: Der Zisterzienserorden, in: Chorin Gestalt und Geschichte eines Zisterzienserklosters, Leipzig.**  
**HOFMANN, G. 1984: Metrologická příručka pro Čechy, Moravu a Slezsko do zavedení metrické soustavy. SOA Plzeň, Muzeum Šumavy v Sušici.**

- HURT, R. 1934: Dějiny cisterciáckého kláštera na Velehrade, I. (1205—1650). Olomouc.  
 HURT, R. 1938: Dějiny cisterciáckého kláštera na Velehradě, II. (1650—1784). Olomouc.
- MÜLLER, G. 1921: Die Kapelle bei der Klosterpforte. Cistercienser-Chronik 33, 33 až 35.
- MÜLLER, G. 1922: Cistercienser Klöster als Begiebnisstätten. Cistercienser-Chronik 34.
- POJSL, M. 1969: Hrobka moravského markraběte Vladislava Jindřicha na Velehradě. Slovácko X—XI, 1968—1969, Uh. Hradiště, 86—96.
- POJSL, M. 1977: Raněstředověká mozaiková dlažba na Velehradě. VVM 29, 68—72.
- POJSL, M. 1985: Středověké sepulkrální památky bývalého cisterciáckého kláštera na Velehradě. AH 10/85, Brno, 423—437.
- POJSL, M. 1990: Velehrad. Stavební památky bývalého cisterciáckého kláštera. MVS Brno, 1990, 103—122.
- CANIVEZ, J. M. 1933—1936: Statuta Capitulum Generalium Ordinis Cisterciensis ab anno 1116 ad annum 1786. Louvain (I—III).

### Zusammenfassung

Ein Bild des Alltagslebens der Zisterzienser in der Rekonstruktion des ursprünglichen Klosters Velehrad (Bez. Uh. Hradiště)

Velehrad, die älteste Zisterzienser-Abtei Mährens, wurde am Anfang des 13. Jahrhunderts gegründet und im Jahr 1784 aufgelöst. Das Kloster hatten die Zisterzienser im Laufe der ersten Hälfte des 13. Jahrhunderts in spätromanischem Stil mit Elementen der frühen Gotik aufgebaut. Nach der Vernichtung während der Hussitenkriege im Jahr 1421 wurde es mehrmals umgebaut, zuletzt und radikal in den Jahren 1685—1735. Durch Aufschüttungen erhöhte sich das umliegende Gelände und das Interieur des Klosters um 2 m, so daß das einstige Erdgeschoß zum Kellergeschoß wurde, das man bei der zweimaligen Entwässerung des Klosters in den Jahren 1903 bis 1906 und 1936—1941 teilweise untersuchte. Mit der Entwässerung und statischen Sicherung verbundene archäologische Untersuchungen brachten Material vor allem zum Klosterbauwerk und seiner künstlerischen Ausstattung. Der Charakter und das fachliche Niveau dieser Untersuchungen ermöglichten vorläufig keinen klaren Blick auf die Problematik des ursprünglichen Klosters und dessen Inneneinrichtung, die Organisation des ganzen Areals u. s. w. Trotzdem können wir dank den erwähnten Untersuchungen nicht nur das Äußere der Kirche und der anliegenden Konventgebäude rekonstruieren, sondern auch in mancher Hinsicht versuchen, die innere Organisation des Klosters zu ergründen.

Nach Quellen, die einerseits aus Funden baulicher Überreste und Fragmenten des romanischen Klosters (und heute im zugänglichen Lapidarium hinterlegt sind), andererseits aus grundlegenden Ordensdokumenten und Beschlüssen des Generalkapitels in Cîteaux bestehen, können wir in Gegenüberstellung mit anderen Zisterzienserklöstern in der Rekonstruktion des ursprünglichen Velehrader Klosters eine wirklichkeitsnahe Vorstellung vom Alltagsleben der Zisterzienser-Kommunität Velehrad in der ersten Existenzperiode des Klosters (1205—1421) erwecken.

Die Klosterkirche besaß beachtliche Ausmaße (Länge 88,2 m, Vorhalle 10,7 m, Gesamtlänge 98,9 m; Querschiff 33,2 m) und hatte in der ursprünglichen Grundrißdisposition die Form eines langegezogenen lateinischen Kreuzes. An beiden Seiten des Presbyteriums lagen je zwei Chorkapellen, die von halbkreisförmigen Apsiden beendet waren. Der Ostabschluß mit fünf Apsiden spiegelt den älteren, konservativeren Zutritt zur Lösung dieser Baupartie. Nachdem die Kirche im 17. Jahrhundert um 14 m verkürzt wurde, blieben nur Überreste der Westfront mit reich gegliedertem, zurücktretendem Portal bloß im Sockelniveau der jüngeren Aufschüttung. Überreste der Vorhalle wurden nebst der Front am Beginn unseres Jahrhunderts entdeckt. Das dem Übertragen der Verstorbenen aus der Kirche auf den Friedhof dienende Nordportal ist nur nach dem Fragment des rechten Gewändes bekannt. Vorläufig kennen wir einen Eingang aus dem Konvent in die Kirche, und zwar für Mönche. Der Eingang für Laienbrüder wurde nicht entdeckt. Zur rechten Hand des Eingangs für Mönche befand sich eine kleine Gruftnische mit sekundärer Beisetzung der Überreste des Klostergründers Vladislav Jindřich. Neben der Gruft wurde ein einfacher Eingang mit kleeblattförmigem Bogen ermittelt, der Analogien zufolge nur in das Armarium (die Bücherei) führen konnte. Nach der Existenz dieses Eingangs setzen

wir ein Stiegenhaus aus dem Querschiff der Kirche in das Dormitorium im ersten Stockwerk des Konventgebäudes voraus. Die Bücherei pflegte in der Regel unter diesem Stiegenhaus zu liegen. Die benachbarte Sakristei war auch mit der Kirche und dem Kreuzgang verbunden. Der Kapitelsaal besaß sozusagen in der ganzen Breite seiner Westwand einen dreiteiligen Eingang aus dem Kreuzgang. Unter dem ursprünglichen Mosaikpflaster wurden Gräber (der Äbte?) und drei Grüften entdeckt, von denen zwei aus Ziegeln gemauert waren und eine einen steinernen Sarkophag vorstellte. Weitere Räume des Konvents, ein zweites Stiegenhaus in das Dormitorium im Stockwerk und ein Sprechzimmer belegt die Entdeckung steinerner Türgewände der romanischen Eingänge aus dem Kreuzgang. Der Durchgang in den Garten wurde in seinem ganzen ehemaligen Umfang untersucht; unter einer jüngeren Aufschüttung stellte man ebenfalls ein Mosaikpflaster aus kleinen Terrakotta-Platten fest, ähnlich wie in der Sakristei und dem Kapitelsaal. Das Kalefaktorium setzen wir analog im Raum hinter einer mächtigen Säule voraus, welche die beiden romanischen Bogen stützte. Der Raum dahinter wurde noch nicht untersucht.

In der Zeit von 1903 bis 1904 wurden die Fundamente des Refektoriums der Mönche freigelegt, dessen Länge 34,6 m und Breite 14,5 m betrug. Fünf Säulen in der Mitte teilten den Raum in zwei Schiffe. Das reich verzierte romanische Portal in das Refektorium, das als einziger Bauteil blieb, entdeckten Mauer zufällig im Jahr 1891. Die Küche und weitere Konventräume der Laienbrüder im südwestlichen Trakt belegen dann nur die entdeckten Gewände der ursprüngliche Portale. Die Räume des romanischen Konvents wurden bisher noch nicht untersucht oder bei der Errichtung des Kellers zerstört.

Eine Rekonstruktion des Kreuzgangs, vor allem seiner Fensterwand in der Richtung auf den Paradieshof, können wir ziemlich genau durchführen. Der überwiegende Großteil der Fragmente des Lapidariums, das mehr als 500 Stücke birgt, stammt gerade aus diesem Teil des Baukomplexes. Die Länge der einzelnen Gangarme betrug 40 m, die Wölbungsfelder hatten viereckige Grundrisse von 4 m Seitenlänge. Zusammen mit den Eckfeldern besaß der Kreuzgang insgesamt 36 Wölbungsfelder. Die romanischen und gotisch gebrochenen Fenster waren zu je zwei und drei (?) vereinigt und verweisen auf mindestens zwei Bauphasen. Durch die Rekonstruktion bietet sich ein Bild, das dem Kreuzgang des österreichischen Klosters Heiligenkreuz am nächsten steht.

Die äußere Form des Lavatoriums inmitten des Paradieshofes setzt man nur nach erhaltenen Fragmenten voraus. Es handelte sich offenbar um einen polygonalen offenen Bau mit Zisterne, in die das Wasser durch eine steinerne Leitung geführt wurde. Die im Jahr 1940 entdeckte bauliche Substruktur des Lavatoriums stammt aus dem jüngeren Umbau am Anfang des 17. Jahrhunderts.

Die Fundamente des Abthauses, Teile der Befestigung und des nordöstlichen Eckturms wurden zwar am Anfang unseres Jahrhunderts freigelegt, aus der erhalten gebliebenen Dokumentation lassen sich jedoch ohne Beglaubigungs-Forschungen keine verlässlichen und eindeutigen Schlüsse ziehen. Die Kapelle vor dem Klostertor blieb nach jüngeren Umbauten bis heute erhalten.

Die Überreste des Zisterzienserklosters Velehrad, die in den Räumen des Kellergeschosses zugänglich sind und eine Menge von Fragmenten romanischen Dekors bieten, lassen eine spätromanische Architektur von außerordentlicher Qualität und bedeutendem Umfang vermuten.

#### Abbildungen:

1. Velehrad, Grundriß der Klosterkirche und des Konvents, Rekonstruktion des romanischen Zustands (nach J. Nevefil ergänzt und von M. Pojzl berichtet, Zeichnung von B. Bistfickä): 1 — Presbyterium, 2 — Chorkapellen, 3 — Querschiff, 4 — Chor der Mönche, 5 — Chor der Laienbrüder, 6 — Portal der Westfront, 7 — Vor-saal, 8 — Nordeingang — Tor der Toten, 9 — Eingang aus dem Ambitus in die Kirche, 10 — Stiegenhaus aus dem Querschiff in den Schlaflsaal im Stockwerk des Konventgebäudes, 11 — Eintritt in das Armarium unter dem Stiegenhaus in das Dormitorium, 12 — Sakristei, 13 — Kapitelsaal, 14 — zweites Stiegenhaus in den Schlaflsaal, 15 — Parlatorium, 16 — Durchgang aus dem Umgang in den Garten, 17 — Arbeitsraum der Mönche, 18 — Kalefaktorium, 19 — Refektarium, 20 — Portal in das Refektarium aus dem Ambitus, 21 — Küche, 22 — Refektarium der Laienbrüder, 23 — Keller oder Dormitorium der Laienbrüder (?), 24 — Klosterambitus, 25 — Paradieshof, 26 — Lavatorium.
2. Velehrad, Grundriß des Klosterareals, Rekonstruktion des romanischen Bauzustands (Rekonstruktion M. Pojzl, Zeichnung B. Bistfickä): 1 — Klosterkirche, 2 — Konvent mit Ambitus und Paradieshof, 3 — Haus des Abtes, 4 — Befestigung des



Klosters, 5 — Nordost-Turm, 6 — vorausgesetztes Klostertor, 7 — Südwest-Turm, 8 — südwestlicher Barockturm, 9 — südöstlicher Barockturm mit dem sogenannten Schloßchen, — 10 barocke Prälatur, 11 — Konventgebäude aus der zweiten Hälfte des 18. Jahrhunderts, 12 — Abendmahl-Kapelle, 13 — Salaska-Bach.

3. Velehrad, östlicher Abschluß der Konventkirche (Rekonstruktion von J. Pojsl).

4. Velehrad, Klosterkirche mit Ambitus, Blick von Süden (Rekonstruktion J. PojslK