

Huml, Václav

K počátkům Havelského města : Předběžná zpráva o výzkumu na Ovocném trhu v letech 1985—1988

Archaeologia historica. 1992, vol. 17, iss. [1], pp. 63-82

Stable URL (handle): <https://hdl.handle.net/11222.digilib/139982>

Access Date: 17. 02. 2024

Version: 20220831

Terms of use: Digital Library of the Faculty of Arts, Masaryk University provides access to digitized documents strictly for personal use, unless otherwise specified.

K počátkům Havelského města

Předběžná zpráva o výzkumu na Ovocném trhu v letech 1985—1988

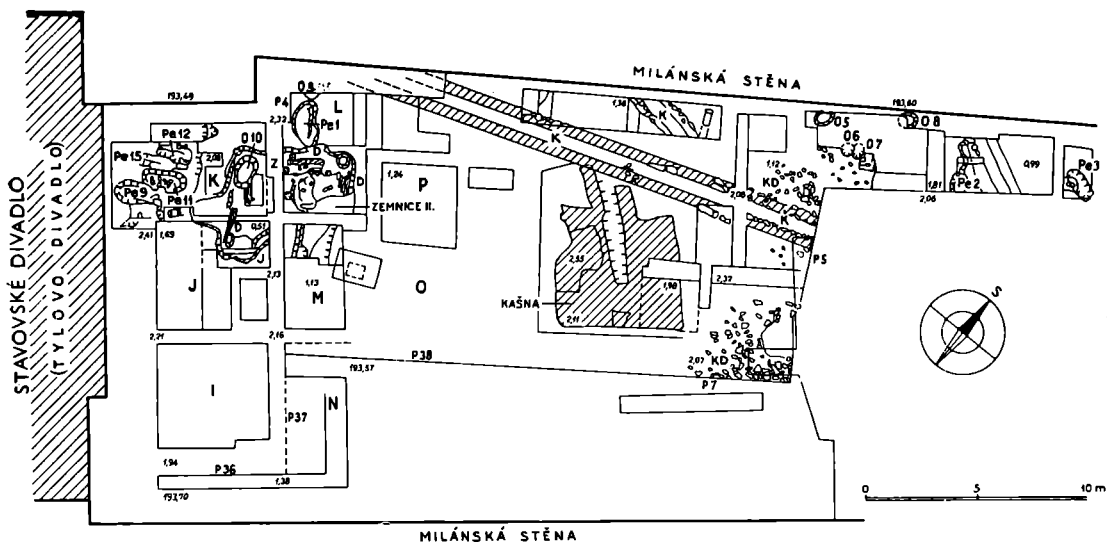
VÁCLAV HUML

Na jižním okraji Staroměstského prostoru — dnešním Uhelném a Ovocném trhu s přilehlými ulicemi Havelské, V Kotcích, Rytířské a komunikacemi, které vedly z města jižním směrem (Havířská, Na Můstku a Perlova) se rozkládalo původně tzv. Havelské město. Zástavbě na jižní straně náměstí dominovaly po polovině 13. stol. domy, postavené kvádříkovou technikou (Líbal, Muk, Pavlík, 1966) a na severu další měšťanské domy, z nichž k nejstarším náležel dům Jana Rotleva přestavěný v 80. letech 14. stol. do podoby dnešního Karolina. Centrální polohu náměstí zaujímal kostel sv. Havla, později obestavěný barokními budovami kláštera karmelitánů a na východě Stavovským divadlem. Na západě od kostela vznikly dvě řady kupeckých kramů tzv. kotců. V písemných pramenech se zdejší havelská osada nazývala „Nova civitas circa s. Gallum“ ponejprve doložená listinou z r. 1265 (CDB V/1, č. 452, s. 667), v níž byly připomenuty zásluhy mincmistra Českého království Eberharda o založení města (Vojtíšek, 1930, 33; Mendl, 1932, 240; Kalina, 1972, 80 sq. a Hoffman, 1980, 70 sq.).

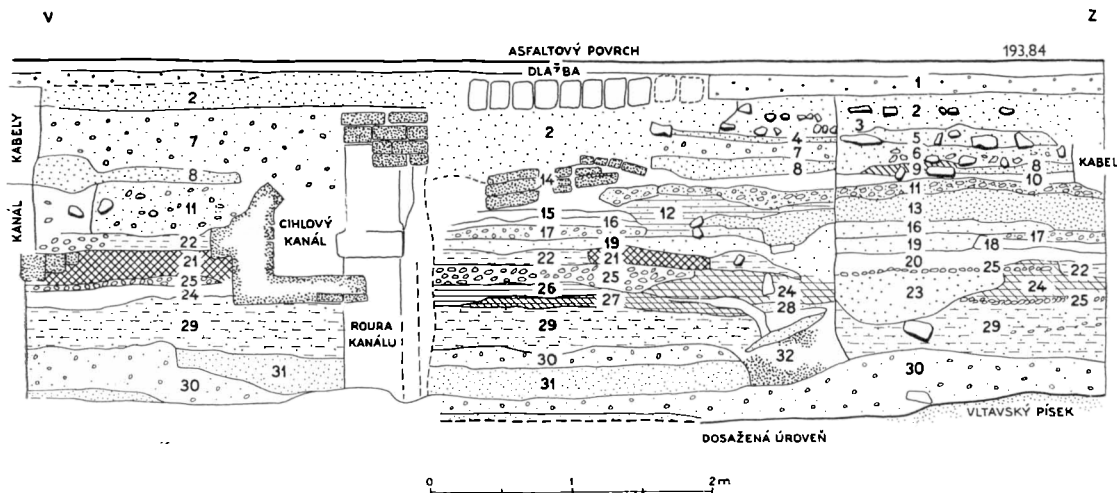
Poněvadž písemné prameny neobsahují údaje o charakteru zástavby Havelského města, zůstávají jediným zdrojem poznání závěry stavebně historických průzkumů zdíva domů v Rytířské ul., Na Můstku (Líbal, Muk, Pavlík 1966) a domů v přilehlých ulicích (Vodičkova, 1986, 131). První poznatky archeologické povahy pocházejí až z výkopů pro inženýrské sítě (Dragoun, 1982).

V souvislosti s generální rekonstrukcí historické budovy Stavovského, býv. Tylova divadla byly zahájeny práce na náměstí východně od budovy, kde po obvodu budoucí suterénní stavby byly zahloubeny milánské stěny. Přítomnost archeologů z Muzea hlavního města Prahy na Ovocném trhu začala již v roce 1984, kdy se uskutečnily statické sondáže v divadelních sklepech (obr. 1). Po vyhodnocení statických sond jsme na ploše východně od divadla vyhloubili čtyři zjišťovací sondy s cílem získat poznatky o stratigrafii celého nadloží. Ukázalo se, že středověký kulturní horizont leží od 1,5 m pod dnešní úrovní, z toho důvodu bylo možno plochu 10×20 m zkoumanou v r. 1985 skrýt mechanicky až o 1,2 m pod dnešní úrovní (nivel. 193,70 m n. m.). Pod vyrovnávacími a odpadkovými vrstvami se v hl. 185 cm objevilo rostlé podloží tvořené hlinitými sedimenty Vltavy a hlouběji štěrkopisky (profil 36, vrstva 29, obr. 2). Podloží náleží k údolní maninské terase IV a (Záruba, 1948, 58), překryté v místech, kde nebyly sídlištní objekty půdním typem (profil 5, náplavka č. 15, obr. 3) a nad ním tmavě až šedočerně zbarvenými vrstvami organického původu se zlomky keramiky (jednoduché a archaické zduřelé okraje). V černé masné kulturní výplni byly též nalezeny proužky kůží (části bot), kusy dřev (bříza), úlomky kůry (borovice) a proutí. Od výše položených hlinitopísčitých zásypů je oddělovala vrstva písku anebo kamenné rovnaniny (profil 4: vrstva 23 a profil 36, obr. 4, 5).

K raně středověkému sídlištnímu horizontu náležely postupně zkoumané sídlištní objekty — výrobní a odpadní jámy, zahloubené do vltavských sedimen-



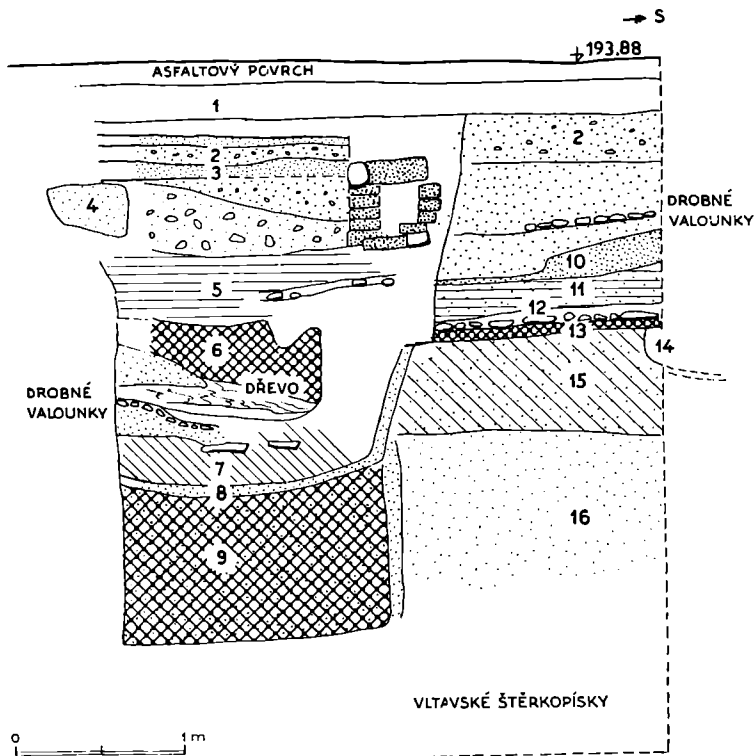
Obr. 1. Praha 1, Ovocný trh — situační plán archeologického výzkumu v letech 1985 — polovina r. 1986. Pe — výrobní objekty, KD — štetová dlažba, P — profily. Vyhotovil: V. Huml, J. Mourek.



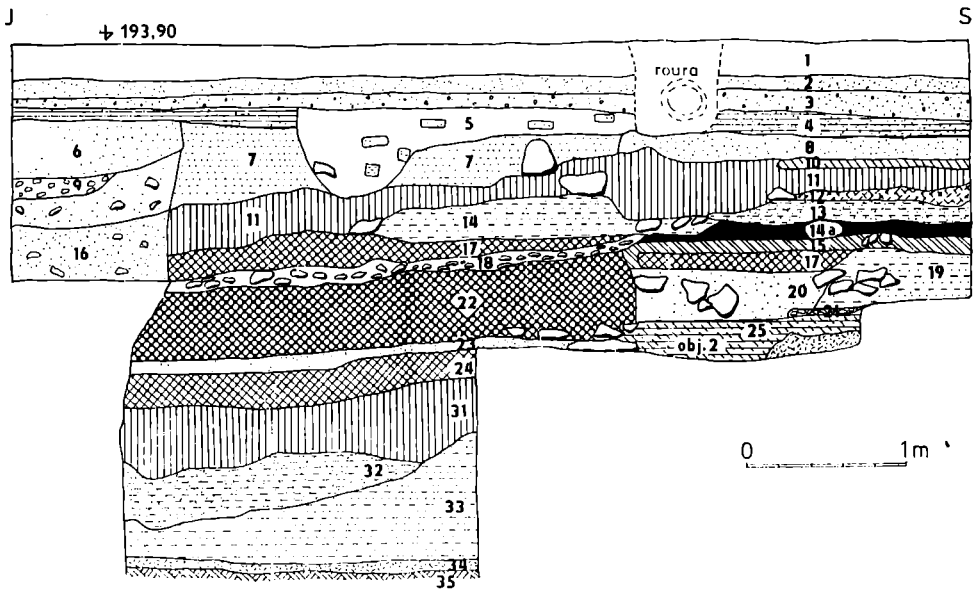
Obr. 2. Praha 1, Ovocný trh, profil 36; jižní strana: 1 — beton, 2 — jemný hnědý písek s valouny, 3 — drobné zlomky opuky s pískem, 4 — šedý písek, 5 — opukové kameny s pískem, 6 — hnědý písek, 7 — valounky v hnědém písku, 8 — zrnitý hnědý písek, 9 — tmavěšedá spálená vrstva, 10 — tmavší písek, 11 — tmavohnědý písek s uhlíky a valounkovou dlažbou, 12 — šedohnědý písek s hlínou, opukovými úštěpy, valounky a maltou, 13 — tmavě šedohnědý písek zhutnělý, 14 — cihly a zlomky prežů, 15 — světlý písek s kaménky, 16 — hnědošedý písek, 17 — valounky v rezavém písku, 18 — šedočerná hlína s pískem a kaménky, 19 — šedohnědý písek, 20 — černý zhutnělý písek, 21 — černá hlína s uhlíky a šterčiky (smetištíní), 22 — rezavěhnědá písková, 23 — žlutý hrabozrnný písek, 24 — šedohnědá hlína se zlomky vápna a pískem, 25 — valounky a šterčiky v hnědém jílu, 26 — hnědý jíl s uhlíky a šterčiky, 27 — šedohnědý jíl s uhlíky, 28 — žlutý písek, 29 — hnědý hlinitopísčité vltavský nános, 30 — šterkopísek, 31 — jemná písčitá vltavská terasa, 32 — cihly. Kreslil: V. Huml, překreslil: Št. Novák.

tů a do podložních šterkopísků. Výrobní objekty oválného, ale většinou vaničkovitého tvaru o délce 140 až 240 cm, šířce 60 až 100 cm a hloubce 20 až 26 centimetrů se dnem na kótě 191,75 m až 191,98 m n. m pokud nebyly zahloubeny do podloží měly stěny z dusaného písku o síle 15 cm. Jejich povrch byl uvnitř překryt mazanicevým výmazem. Zvláštním konstrukčním prvkem byl žlábek o šířce 20 cm vyhloubený na užší straně výrobního objektu — Pe 5 (obr. 9). Ze záсыpu objektů obsahujících šedý písek s uhlíky a proložených světle žlutým pískem byly vyzdvíženy zlomy kónických a kalichovitě rozevřených misek, které řadíme do skupiny tzv. technické keramiky. V některých objektech byly též přítomny slitky kovů s povrchovou měděnkou. Objekt č. 4 se od předchozích vaničkovitých objektů Pe 1 až Pe 4 odlišoval svým tvarem. Představovala jej kotlovitá jáma o průměru ústí 80×85 cm a hl. 16 cm (obr. 1). Na jejím dně vyhloubeném do vltavského písku byly položeny ploché kameny čediče. Objekt byl zasypán hnědým pískem a v horní části zlomky červenohnědé mazanice. Další kotlovitá jáma (obj. 2) o průměru 70 cm a hl. 60 cm byla nalezena v severní stěně. Zásep obsahoval tmavě šedohnědý hlinitý písek s uhlíky.

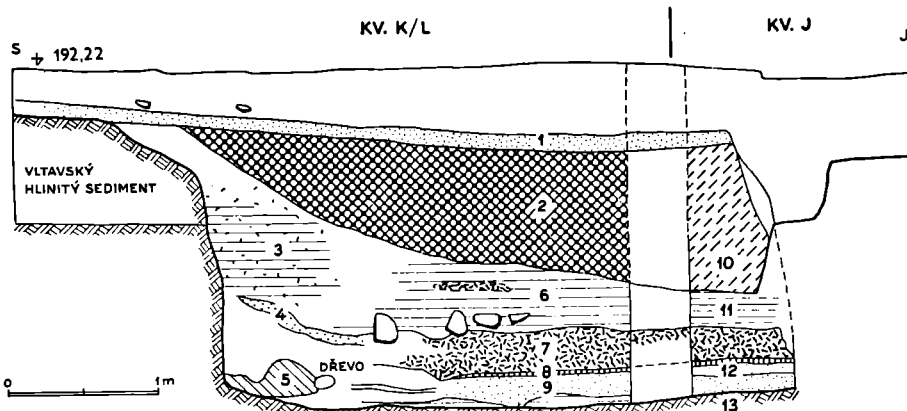
Ve třetí etapě v roce 1986 byla prozkoumána plocha ležící těsně u východního průčelí divadla, kde síť čtvercových sond (I, J, K, L, M, N, O, P)



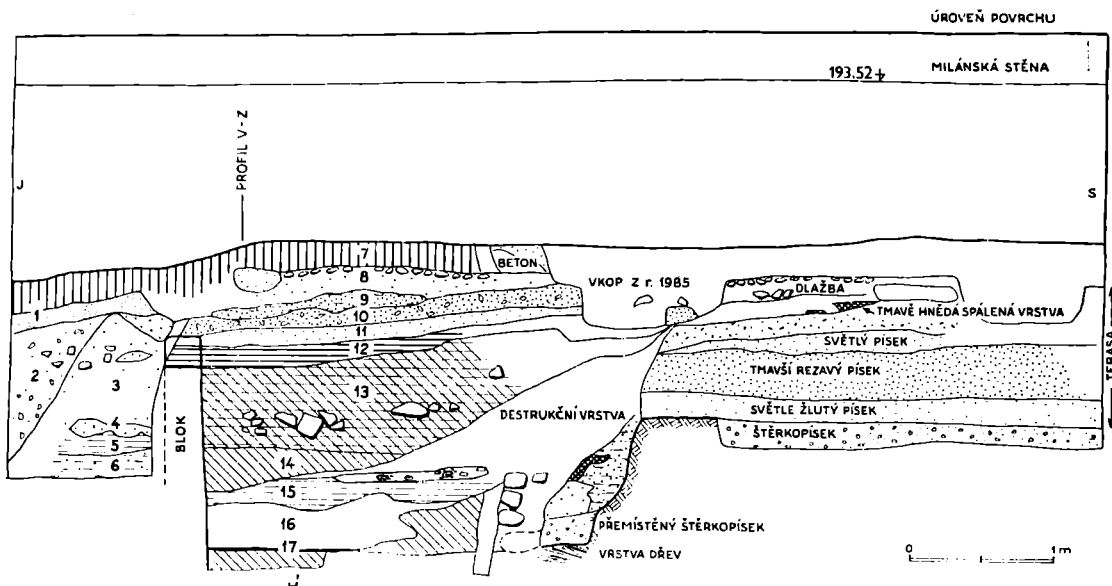
Obr. 3. Praha 1, Ovocný trh, profil 5 — západní stěna, 1985: 1 — opuková dlažba pokrytá asfaltem, 2 — šedý písek s opukovými kameny, 3 — jemný písek, 4 — žlutý písek, 5 — hnědý jíl se zl. dna nádoby ze 14. stol., 6 — černý jíl, zl. keramiky, opukové kameny, 7 — šedá hlina s pískem a kameny, 8 — světlé šedý písek, 9 — černá masná kulturní výplň, 10 — rezavý písek, 11 — hnědá písčitá hlina, 12 — tmavěhnědá písčitá vrstva s opukou, 13 — kulturní výplň se zlomky dřev, 14 — výrobní objekty — Pe 1, 15 — šedá rezavá hlinitá náplavka, 16 — vltavské šterkopisky s valouny, 17 — hrubší šterky. Kresba: V. Huml, St. Novák.



Obr. 4. Praha 1, Ovocný trh, profil 4, 1985: 1 — beton, 2 — oranžový písek, 3 — šedý písek, 4 — šedý písek se štěrčky, kusy malty a uhlíky, valounky, zl. cihel, 5 — zl. cihel, dlaždice, 6 — okrový písek, 7 — šedá jílově písčitá, zl. cihel, mazanice a valounky, 8 — žlutohnědozelená písčitá, drobné kaménky, vápno, 9 — valounky, 10 — šedá jílovitá s uhlíky, 11 — p.šek, jílová, uhlíky, keramické zlomky, 12 — černá hlinitá s uhlíky, kusy dřev, zl. keramiky, 13 — šedorezavá jílová se zl. keramiky, 14 — šedočerná jílově hlinitá s uhlíky, 15 — modrošedý jíł, 16 — písek, uhlíky, zl. cihel a úlomky kamenů, 17 — zl. dřev, kůže, šedoohnědá jílová s hlínou, 18 — valounky, 19 — kamenná destrukce, 20 — hnědá s pískem, 21 — valounky dlažby, 22 — černá hlinitá s uhlíky, 23 — ztuřtý p.šek, 24 — černá hlinitá s uhlíky, kusy dřev, valounky a zl. keramiky, 25 — okrová jílově hlinitá s uhlíky a mazanicí; obj. 2 — později označen jako Pe 1, 31 — ulehlý hnědošedý jíł s příměsí hl.ny, 32 — hnědošedá hlinitopísčitá, 33 — hnědá mazanice s pískem, 34 — mazanice, 35 — štěrkopísek. Kresba: V. Huml, překreslil: St. Novák.



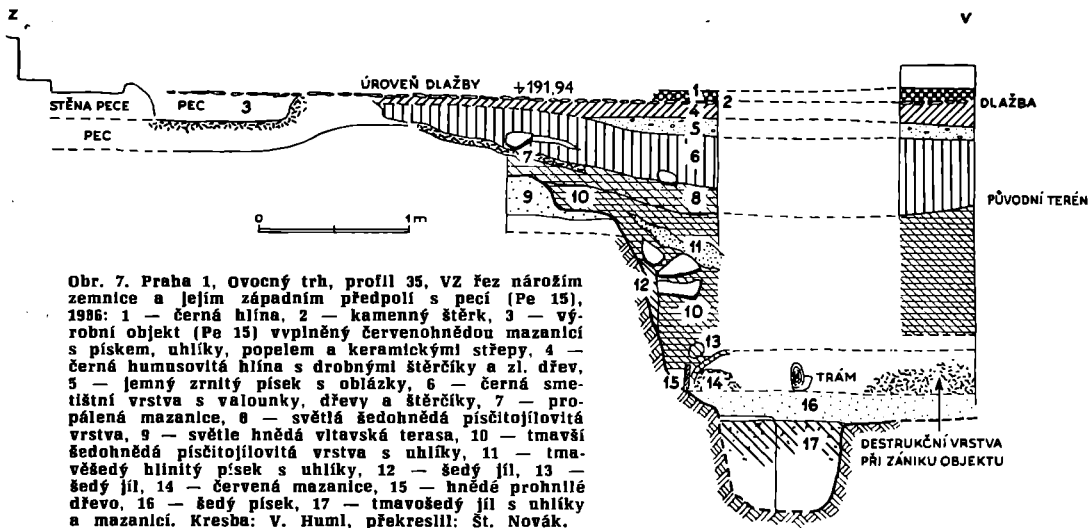
Obr. 5. Praha 1, Ovocný trh, Kv. J, L, profil 26 (SJ řez zemnicí): 130 cm pod úrovni okolí je povrch měřeného řezu: 1 — žlutý písek, 2 — černá hlinitá výplň objektu, 3 — hnědá hlinitá s uhlíky 4 — zrnitý písek, 5 — šedá hlinitá, 6 — hnědý jíł, 7 — červená mazanice, 8 — spálená vrstva s uhlíky, 9 — šedá hlinitopísčitá, 10 — tmavě šedá hlinitopísčitá, 11 — hnědožlutý jíł, 12 — světlý písek, 13 — štěrkopísek (nad ním je hnědý jíł). Kresba V. Huml, překreslil: St. Novák.



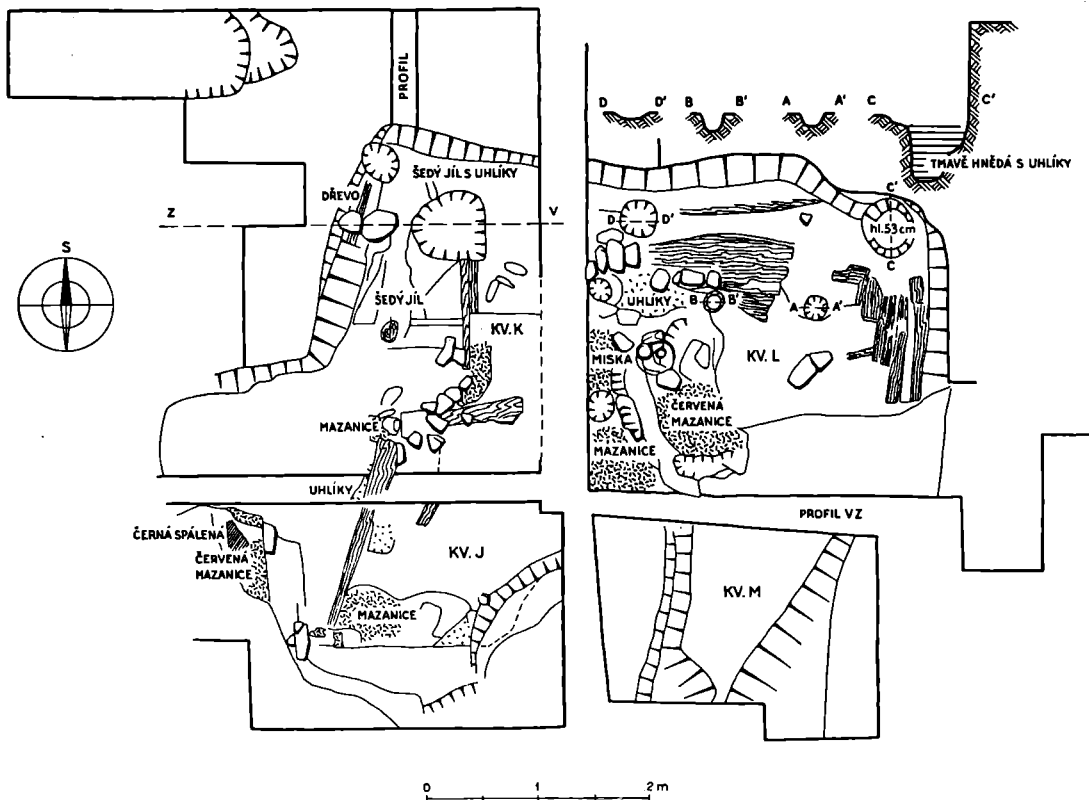
Obr. 6. Praha 1, Ovocný trh, profil 28, SJ řez zahloubenou zemnicí II; 1986: 1 — hnědý uhlý písk, 2 — hnědý písk s kamenky, dřevem, stopy uhlíků, 3 — šedý písk s vápennými vločkami, 4 — šedý písk, 5 — hnědá jílově písčitá, 6 — šedý hlinitojílový písk, 7 — smetlištní vrstva, 8 — šedý zrnitý písk, 9 — tmavě šedý hlinitý písk, 10 — tmavě šedý hlinitý písk se dřevem a kameny, 11 — žlutý sypký písk, 12 — tmavě hnědá jílově hlinitá vrstva s proužky kůží a dřevem, 13 — uhlíný hnědošedý jíl se dřevem, keramikou, kameny a valounky, 14 — šedý jíl s dřevem, kameny a uhlíky, 15 — tmavě hnědý hlinitý jíl, 16 — destrukce s červenou mazanicí, 17 — šedý jíl na povrchu s uhlíky, 18 — vltavské štěrkopísk. Kresba: V. Huml, překreslil: Št. Novák.

o rozměrech 5×5 m jsme prozkoumali další část stavební jámy, která nebyla ještě v r. 1985 stavbou uvolněna. V západní části stavební jámy jsme odkryli zemnici (I), jejíž část jsme zkoumali řezem již v r. 1985. Zemnice č. I o délce 6 m a šířce 5 m (obr. 8) byla vyplněna šedo hnědou hlinou a pískem, vápennými zrnky a štěrčíky a od hl. 2,5 m cihlově červenou mazanicí spolu se šedočernou hlinou a dalšími vrstvami. Půdorys zemnice ohraničovaly kúlové jamky o průměru 20 cm, které byly na obvodu obloženy drobnými kameny. Přístup do objektu vedl šíjovitým vstupem od západu, kde byla též situována zásobní jáma (obj. 10 cf obr. 7) o průměru 110 cm a hloubce 80 cm. Dno zemnice pokryté vrstvou mazanice nebo šedým jílem s uhlíky bylo vypreparováno v hloubce 3,5 m pod dnešním povrchem (kóta 190,49 m n. m., obr. 5—8).

Na stejném místě byla po určité, ale krátké době situována mladší zemnice (II). Při jejím vzniku byla zasypána původní zásobní jáma (obj. 10) a na redukovaném půdorysu 4×5 m vznikla zemnice II. Její kúlovou konstrukcí doplňovaly fošny; stejně jako předchůdkyně (zemnice I) byla až do hloubky 160 cm zahloubena do štěrkopískového podloží (obr. 5—7). Vstup ze západní strany tvořily dva schůdky, které po stranách lemovaly dřevěné kúly, spojené s nárožními kúly z fošen. Podle nálezů zbytků dalších fošen při obvodu zemnice lze usuzovat na dřevěné obložení stěn. Podlahu z písčitého jílu, místy s mazanicí pokrývala při severní stěně destrukce a další vrstvy vzniklé v době činnosti a jako následek požáru (obr. 6 a obr. 7). Na dně bylo zachyceno ohniště a severně od něho zbytek ohořelé dřevěné díže v níž se dochovaly zčásti ohořelé mísky z habrového dřeva (obr. 8). Vrstva mazanice zjištěná při preparaci vnitřku zemnice nasvědčuje tomu, že i stěny popří-



Obr. 7. Praha 1, Ovocný trh, profil 35, VZ fez nárožím zemnice a jejím západním předpólí s pecí (Pe 15), 1986: 1 — černá hlína, 2 — kamenný štěrk, 3 — výrobní objekt (Pe 15) vyplněný červenohnědou mazanicí s pískem, uhlíky, popelem a keramickými střepy, 4 — černá humusovitá hlína s drobnými štěrčky a zl. dřev, 5 — jemný zrnitý písek s oblázky, 6 — černá smetlátní vrstva s valounky, dřevy a štěrčky, 7 — propaná mazanice, 8 — světlá šedohnědá písčitojilovitá vrstva, 9 — světle hnědá vltavská terasa, 10 — tmavší šedohnědá písčitojilovitá vrstva s uhlíky, 11 — tmavěšedý hlinitý písek s uhlíky, 12 — šedý jí, 13 — šedý jí, 14 — červená mazanice, 15 — hnědé prohnllé dřevo, 16 — šedý písek, 17 — tmavošedý jí s uhlíky a mazanicí. Kresba: V. Huml, překresil: Št. Novák.

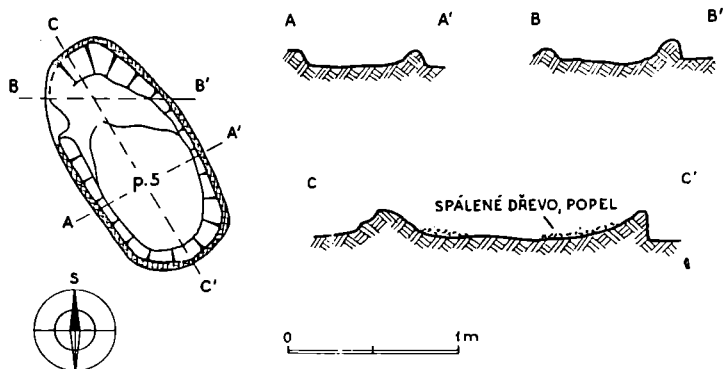


Obr. 8. Praha 1, Ovocný trh, Vnitřní prostor zemnice — půdorys, 1986. Kresba: V. Huml, překresil: Št. Novák.

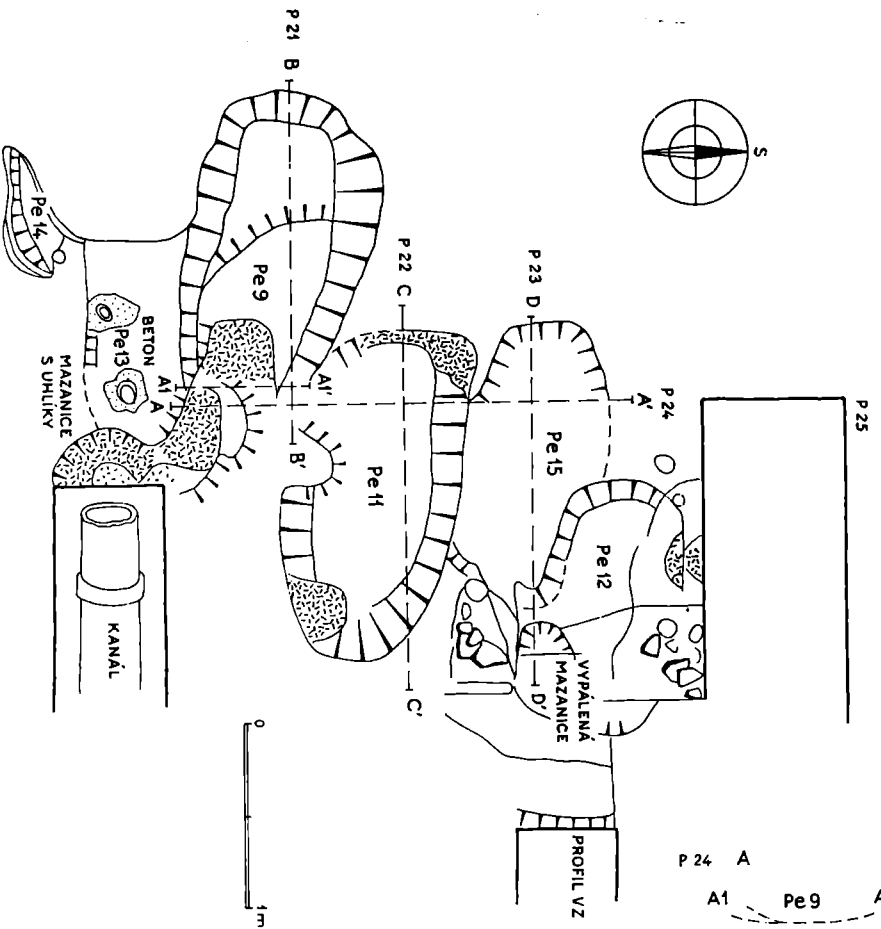
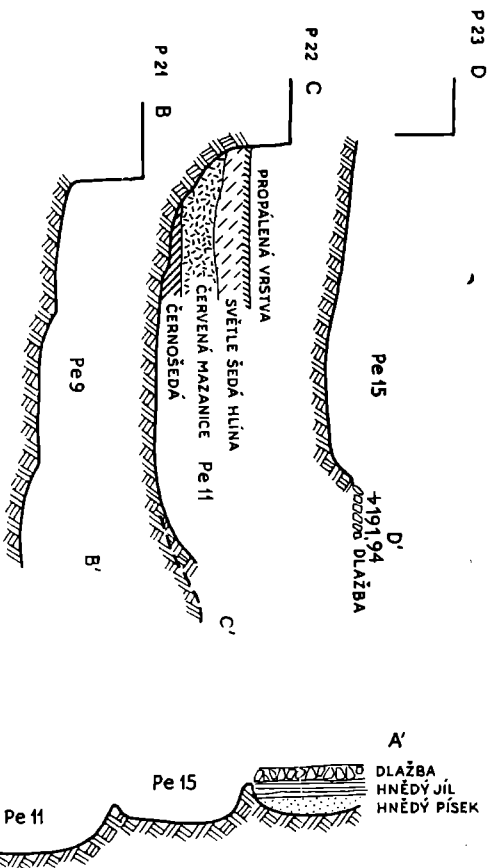
padě i strop měl mazanícový výmaz. V destrukci přítomné kusy mazanice, též o síle 12 cm, měly na vnitřní straně otisky dřeva (prkna). Podle nálezů pod a nad spáleništní vrstvou zanikla zemnice požárem. Na místě zůstala díže s dřevěnými nádobami a též láhev vejčitého tvaru s nízkou vytaženým okrajem na vnější straně prožlabeným. Okrově a šedě zbarvené tělo zdobila žlábková šroubovice. Dno s podsýpkou bylo nerovné. Láhev o výšce 442 mm, okrajem o průměru 140 mm a dnem o průměru 163 mm byla zhotovena z hlíny s polohrubým ostřivem (i. č. A 121 717, obr. 16). Z vrstvy mazanícové destrukce byl vyzdvížen i gotický klíč (obr. 17) o délce 226 mm, který byl používán k otevírání složitěho dveřního zámku, a není vyloučeno, že nepatřil k této zemnici (klíč od jiného domu či kostela?). Vyspělost klíče dokládá velmi umně profilovaná brada o rozměrech 40×60 mm, zatímco kruhové oko (40×60 mm) je tradičního tvaru. Podle nálezu láhve a velkého množství keramických nálezů s výskytem zduřelých, límcovitých okrajů, získaných z výplně zemnice v hl. 200—260 cm (obr. 14, 15), můžeme zánik polozemnice podle nejmladších nálezů (včetně láhve) datovat do první poloviny 13. století. Určité analogie nacházíme v souboru keramických nálezů ze Staroměstského náměstí (objekt s košatinou) a Týnského dvora (Pavlu, 1972, obr. 51 a 62).

Dalším výsledkem byl odkryv devíti objektů Pe 5 o délce 97 cm, šířce 65 cm, Pe 8 o délce 70 cm a hl. 70 cm a dalších objektů o délce 150 až 175 cm a šířce 75 cm až 100 cm a hloubce cca 60 cm (Pe 9, Pe 10, Pe 11, Pe 12, Pe 13, Pe 14, Pe 15). Objekty mají oválný tvar, stěny byly vymazány mazanicí na vnitřní straně. Některé z nich byly v superpozici např. Pe 15 a Pe 11 (obr. 10). Po skončení jejich funkce byly zasypány hlinitopísčítým materiálem se zlomky keramiky: střepy s rytým dekorem (obr. 11: 15—18), a zduřelé okraje v Pe 12 (obr. 11: 11, 12).

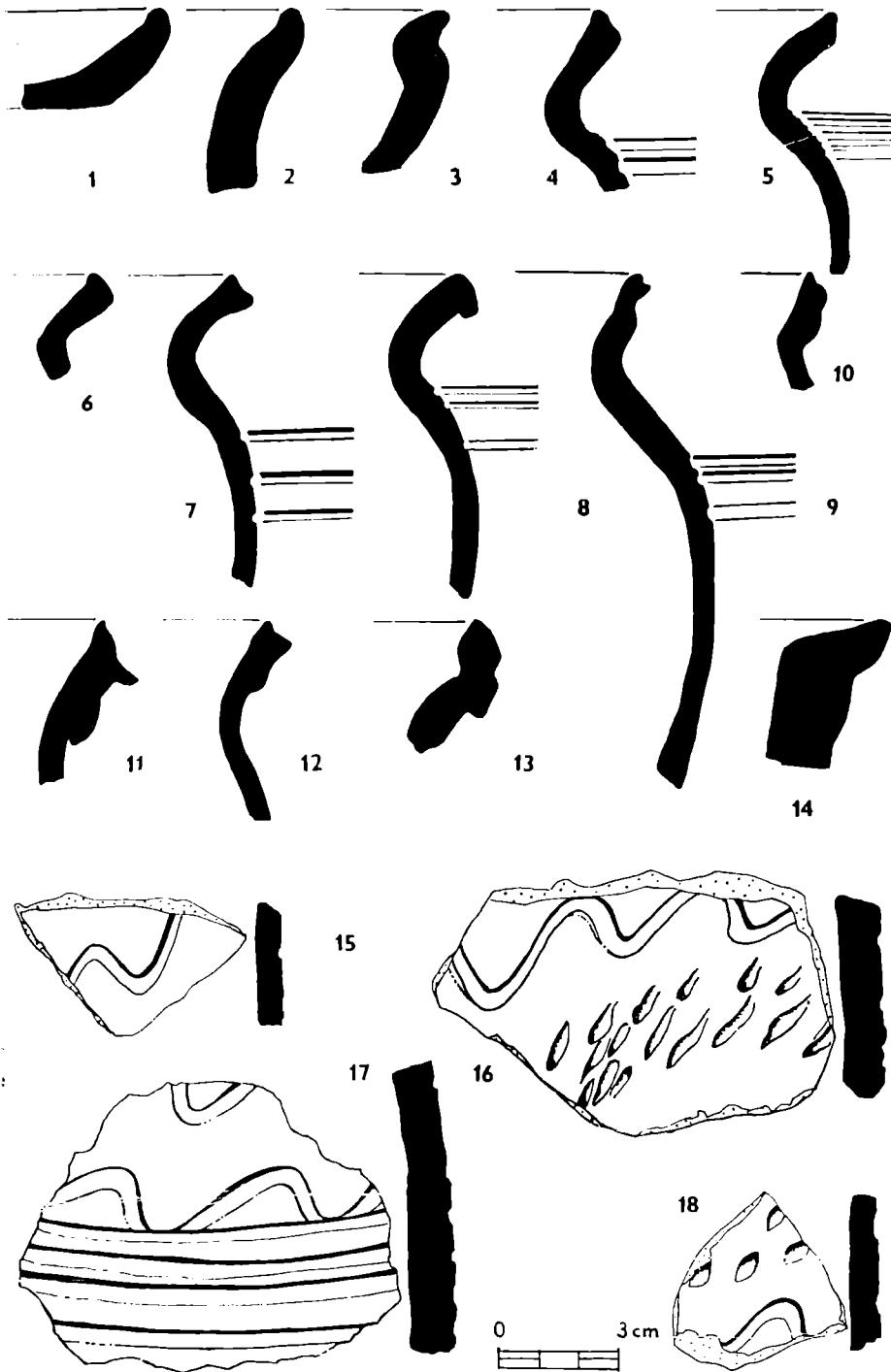
Výzkum na Ovocném trhu, včetně 4. etapy z r. 1987, která bude spolu s nálezy z 2. poloviny r. 1986 uveřejněna samostatně, probíhal na ploše 60×21 metrů; prozkoumali jsme středověká souvrství až na úroveň 3,5 m (výplň některých jam sahala až do 380 cm). Stratigrafii nadloží charakterizují profily — např. řez č. 36 (obr. 2), řez č. 5 (obr. 3) anebo řez č. 35 (obr. 7). Na dalším řezu č. 36 byla zjištěna vrstva oblázků (č. 17, 22 a 25), valounková dlažba (kóta 193,00 m n. m., vrstva č. 11) a novodobá dlažba (kóta 193,70 m n. m.). Kamenný štět, doložený např. na východzápadně vedeném profilu (obr. 6, 7, kóta 191,92 m n. m.), je dokladem nejstarší úpravy tržiště (z vrstvy pod dlažbou byl získán zlomek okraje obr. 14:11 a stejně tak i zásyp výrobních objek-



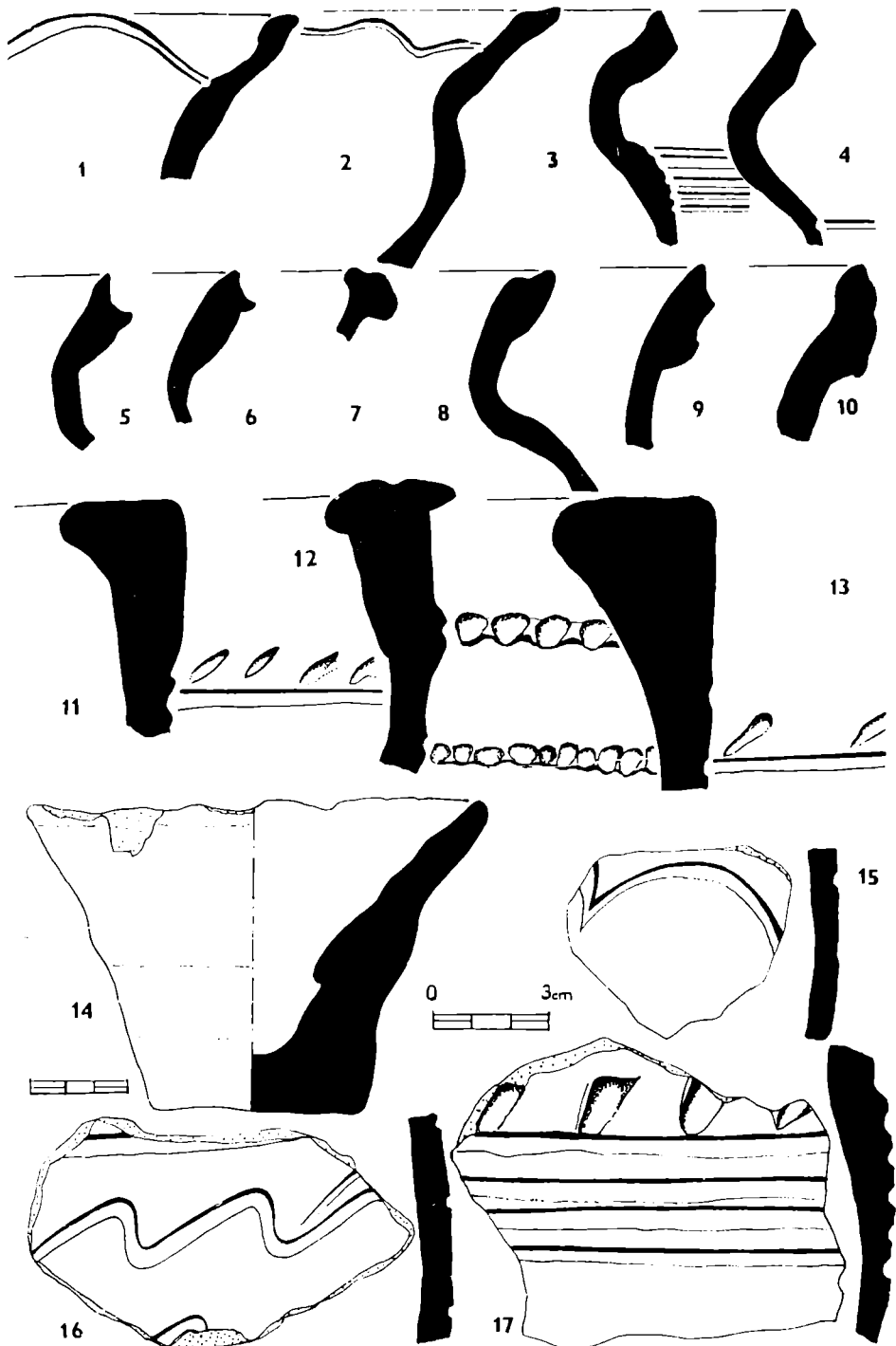
Obr. 9. Praha 1, Ovocný trh. Půdorys a řez výrobním zařízením Pe 5. Kresba: V. Huml, překreslil Št. Novák.



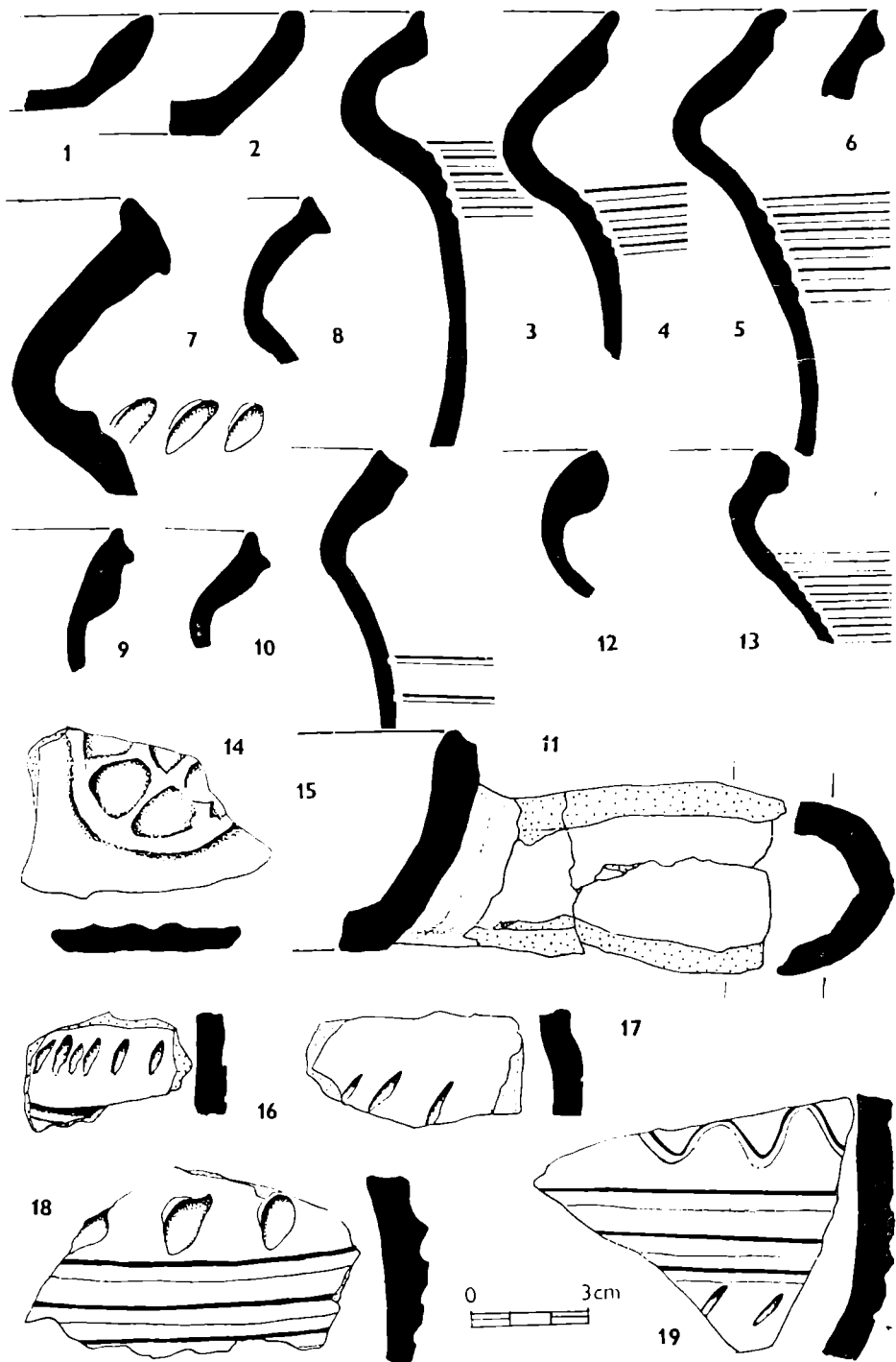
Obr. 10. Praha 1, Ovocný trh, Pudovýs a řez výrobními zařízeními na západní straně zkomaně plochy (objekty Pe 9, 11, 12, 13 a 15). Kresba: V. Huml, překreslil: St. Novák.



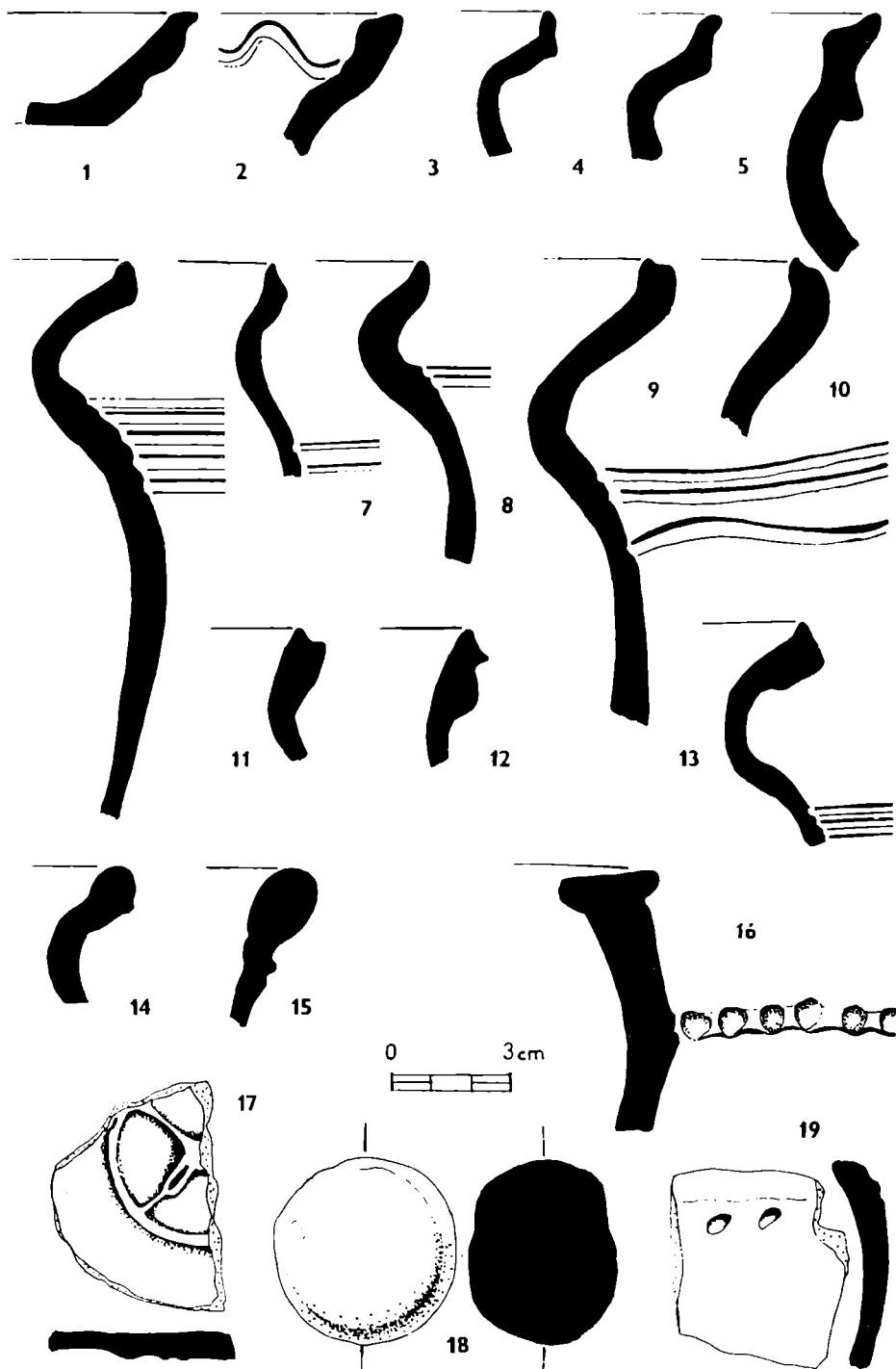
Obr. 11. Ukázky keramiky získané z výrobních objektů (Pe 5, 9, 11, 12 a 15) z hl. 190–225 cm; 1, 11 – Pe 12; 2, 6 – Pe 15, 4, 5, 16, 15, 17, 18 – Pe 11; 7, 8, 9, 10 a 12 – Pe 5; 14 – Pe 9, Kresba: K. Scheuflerová.



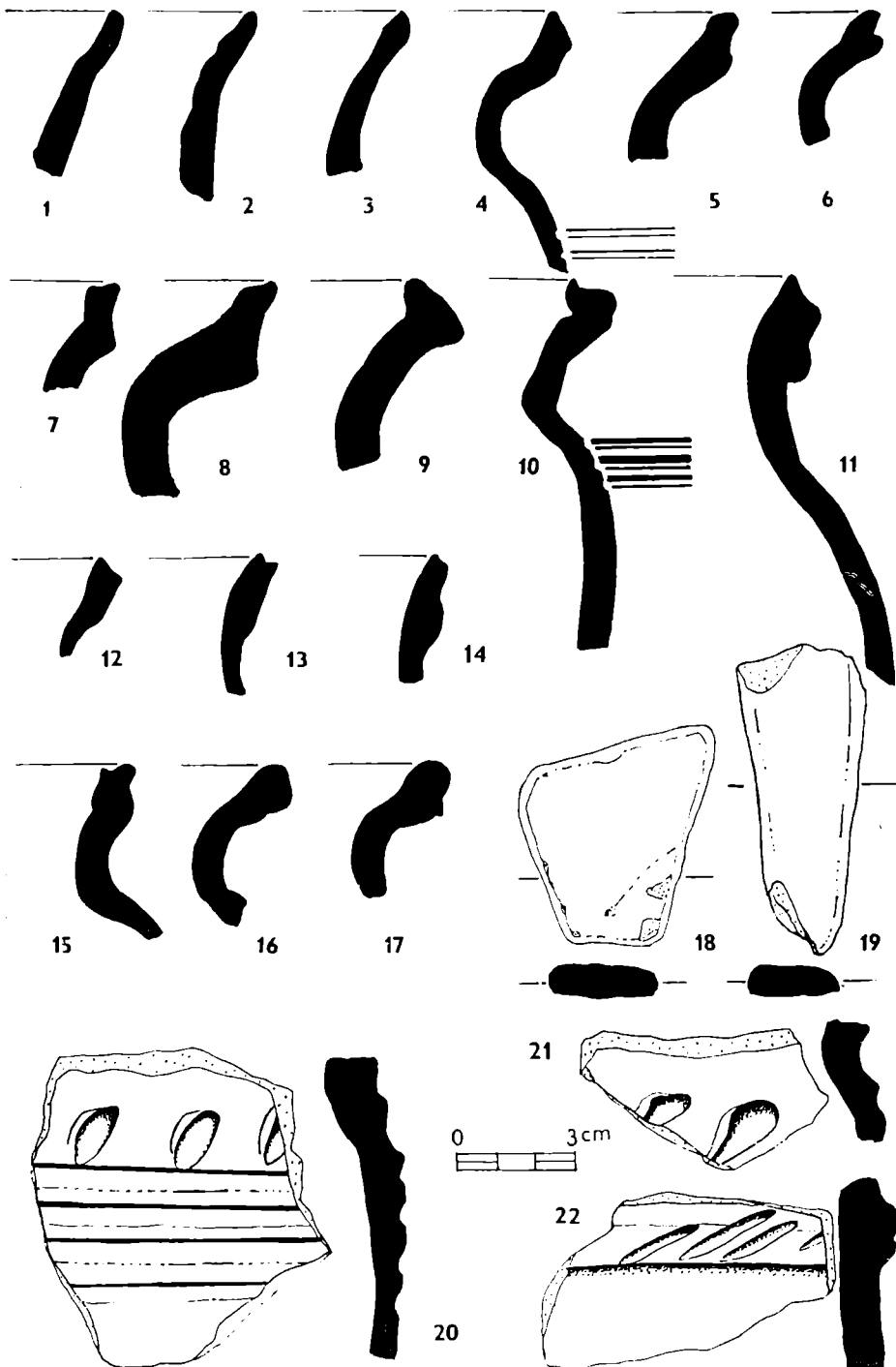
Obr. 12. Ukázky keramiky z nadložních vrstev nad zemnicí (Kv. K), hl. 105–170 cm. Kresba: K. Scheuflerová.



Obr. 13. Ukázky keramiky ze zásypu nad zemnicí (Kv. K), hl. 170–210 cm (č. 3, 6, 10, 11, 14, 15 a 17 — kv. L). Kresba: K. Scheutlerová.



obr. 14. Ukázky keramiky z výpíně zemnice (kv. L), hl. 200–260 cm, (vyjma č. 1, 3, 4, 6, 8, 15, 18, 19 — hl. 290–320/380 cm). Kresba: K. Scheuflerová.

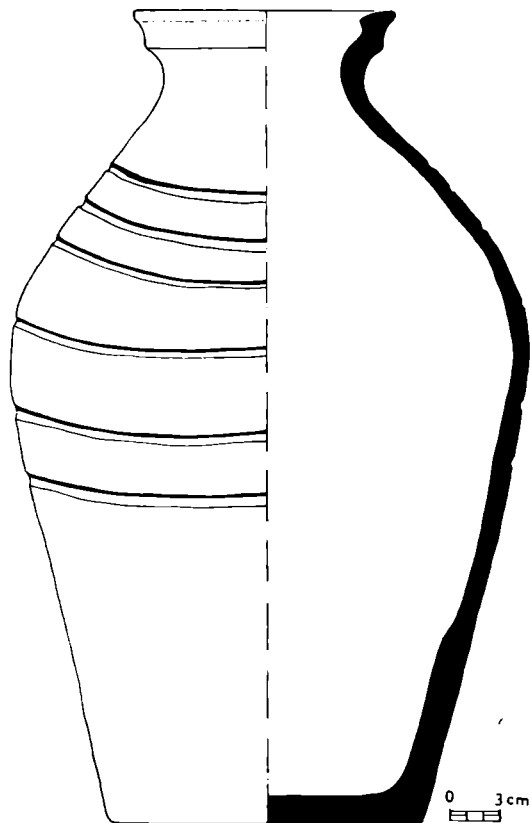


Obr. 15. Ukázky keramiky z výplně zemnice v hl. 200–260 cm (vyjma č. 3, 6, 9, 14, 21 a 22 – hl. 170–200 cm). Kresba: K. Scheuflerová.

tů s keramikou obsahující zduřelé okraje (obr. 11:11, 12) anebo střepy s vlnicí a šroubovicí či vlnicí a šikmými vrypy (obr. 11:15—18). Výskyt štětu zvláště v prostoru kolem východní strany novověké kašny dovoluje závěr, že v těchto místech vedla cesta.

V letech 1985—1986 bylo nalezeno 3 tisíce keramických střepů, které náležely k hrncům, malým nádobkám, mísám, tyglíkům a k tzv. technické keramice (kónické misky s hrubým povrchem a s hlazeným vnitřkem, obr. 12:14). Okraje jsou jednoduché, límcovitě profilované, zduřelé (též archaické typy) a též deriváty kalichovitých okrajů (např. v Pe 11 — obr. 14:8, 10). Těla nádob jsou zdobena vlnicí, vpichy (obr. 11), vrypy a šroubovicí (obr. 12:1, 2, 11, 13, 14 a 16 a obr. 14:19). Předběžně lze nálezový soubor z Ovocného trhu rozdělit na dvě skupiny — starší keramiku se zduřelými a deriváty kalichovitých okrajů, včetně límcovitých a mladší s nízko vytaženými okraji (obr. 13:3—5). Objevují se též rozdíly mezi poměrně vyspělým okrajem a archaickým provedením nádob (obr. 14:4—5, obr. 15) — nerovný povrch, vsazování den apod.

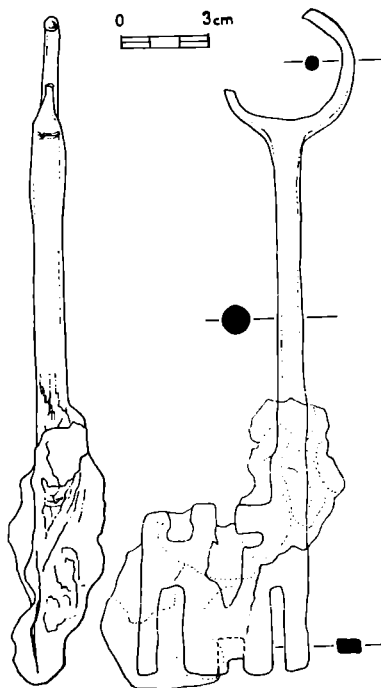
Podle analogických nálezů získaných např. z horizontu před postavením malostranské hradby v r. 1257, nalezených ve Vojanových sadech (Hrdlička, 1975, 64 a 124), můžeme horní hranici keramiky na Ovocném trhu datovat do 1. poloviny 13. století. Dolní hranici osídlení charakterizují zduřelé okraje, límcovité okraje datované do druhé poloviny 12. století (Pavů, 1972 — soubor



Obr. 16. Láhev (I. ě. A 121 717) získaná ze dna zemnice v hl. 350 cm. Kresba: K. Scheuflerová.

z Malostranského nám. vrstva C, s. 94—119, obr. 15—20; Hrdlička, 1977, obr. 43; Čiháková, 1984, 257 sq.). Datování do 12. století též potvrzují ostruhy s pyramidovým bodcem (nález z r. 1987). Z výrobních objektů byly získány slitky kovů, kusy strusky a ze sídlištních objektů větší množství zvířecích kostí (hovězí dobytek, prase, ovce) a velké množství kůží (pásky, části obuvi) a rovněž organické nálezy (březová kůra; pecky broskví, lískové oříšky apod.).

Během průzkumných prací byly zdokumentovány i novodobé památky, např. základy kašny z opuky s odpadními žlaby a západně od ní situovaná 10 m hluboká studna postavená z přitesávaných žulových kvádrů a na povrchu zakrytá masivním kamenným poklopem. K této skupině se řadí i na několika místech odkrytá kanalizační stoka, zděná z kamenů a cihel (dno), pocházející z počátku 19. století. Jejich podrobné zpracování však vybočuje mimo téma článku a bude publikováno později.



Obr. 17. Klič získaný z mazanícové destruktční vrstvy ze záspy zemnice. Kresba: K. Scheuflerová.

Shrnutí. Podle dosavadního stavu zpracování výzkumu je možno shrnout, že jsme na Ovocném trhu odkryli objekty sídlištního (zemnice, zásobní a odpadní jámy) a výrobního charakteru. Tyto objekty se shlukovaly na západní (poblíž divadla) a severní straně náměstí (proti Karlově univerzitě). Superpozice výrobních objektů nasvědčuje častému obnovování provozu a jeho seřvávání na určeném místě. Při jeho místě hrála podstatnou úlohu bezpečnostní hlediska — ochrana okolí zástavby před nebezpečím požáru. Nálezy slitků kovů a kusy strusky dokládají přítomnost kovolitců a kovářů. Pozoruhodný je nález baterie výrobních objektů na západní straně Ovocného trhu a východně od nich situované zemnice, kterou mohl používat zde činný řemeslník. Po jejím požáru byla tato stavba obnovena na redukovaném půdorysu. Její nadzem-

ní část byla postavena z kůlů a fošen, omítnutých červenohnědou mazanicí s otisky po prknech. Objekt vyhořel a při jeho zániku došlo ke zřícení mazanického vřezu stěn.

Přítomnost sídlištních a výrobních objektů zapuštěných do podložních šterkopísků dovozuje závěr, že na Ovocném trhu existovalo již ve 12. století osídlení, které zaniklo s kolonizací v 1. pol. 13. stol. Není vyloučeno, že část objektů byla používána i v době výstavby staroměstského opevnění, kdy v těchto místech vzniklo pásmo hradeb a příkopů, tj. ve 30.—40. letech 13. století (Kalina, 1972, 92, kde je přehled názorů na vznik staroměstských hradeb). Zánik mladšího horizontu výrobních objektů a sídlištních — obytných a zásobních objektů měl zřejmě souvislost s postupem výstavby kamenných domů, které místy mohly nahradit původní dřevěné stavby (Líbal, Muk, Pavlík, 1966, 50 sq.; Kalina, 1972, 93). Domnívám se, že život na centrálním tržišti nedovoloval v těchto místech provozovat výrobní činnost podobně jako i na dalších místech Prahy, kde působili kovoliti (Stehlíková, 1984, 263, mapa s. 265 a 266). Současně s tím mohla zaniknout i zemnice č. II.

Ve shodě s pozorováním na uzavřených městištích a volných prostranstvích sledovaných ve staroměstském prostoru (Hrdlička, 1977, 209 — výzkum v Kinském paláci), setkáváme se i na Ovocném trhu se zvyšováním úrovně maninské terasy ve 13. století. Z terénních pozorování vyplývá, že již v průběhu první poloviny 13. století byla plocha některých míst opatřena kamenným štětem — nejstarší dlažba na tržišti. Není vyloučeno, že tato místa náležela k někdejší komunikační trase, jak to vyplývá z pozorování východně od kašny. Při štětové úpravě se destruované nejstarší sídlištní objekty dostaly pod tuto úroveň. Na jiných místech byly vybudovány výrobní objekty, které se vzájemně prolínaly, jak to zachycuje situace při západním okraji zkoumané plochy. Na řezech při jižní straně plochy je dokumentováno několikeré předláždění Ovocného trhu, ale již z období, která jsou mimo rámec našeho příspěvku.

Prameny archeologické povahy jsou podpořeny nepřímými zjištěními vyplývajícími z analýzy písemných pramenů. Z textu listiny Přemysla Otakara II. v roce 1265 (CDB V/1, č. 452, s. 667) vyplývá, že nové město bylo založeno u staršího kostela sv. Havla. Většímu stáří kostela též nasvědčuje jeho patronum, vyskytující se nejvíce ve 12. století (Boháč, 1973, 375, mapa s. 382). Domnívám se, že postupná formace Havelského města (nově vznikající zástavba z kamene včetně vícepodlažních věží) se zřejmě odráží v označení „nova civitas“ (zpráva k r. 1265), které v tehdejší situaci bylo chápáno jako pendant ke Starému Městu a jeho tržišti. S tím úzce souvisí i termín „novum forum“ použitý pro havelské tržiště (Zbraslavská kronika Petra Žitavského I, 53 in: FRB IV, s. 476; Mendl. 1932, 256). K témuž závěru též přispívá i pozdější zpráva popisující okolí kostela sv. Havla slovy „apud s. Gallum iuxta civitatem Pragensem“ (zápis k r. 1282 in: RBM II, č. 1 287, s. 533; Kalina, 1972, 88). Podle mínění literatury se právní transformace staroměstského území skončila v poslední třetině 13. století, kdy osada u sv. Havla byla připojena ke Starému Městu pražskému.

Pro přiznání staršího původu kostela a osídlení, které se kolem něho asi rozkládalo, se též uvádí okolnost, že prostorem dnešního Ovocného trhu procházela cesta z Újezda sv. Martina k bráně u kostela sv. Benedikta a dále do Petřské ulice. Tuto skutečnost zřejmě respektovala i hradební zeď staroměstského opevnění, která začlenila do staroměstského prostoru předkolonizační sídliště. Pro postupnou výstavbu Havelského města je zajímavý i postřeh metrické odlišnosti ve výměře parcel na jihovýchodní a severozápadní straně města (Líbal, Muk a Pavlík, 1966).

Literatura

- BELCREDI, L., 1988: Užití kovu ve středověké osadě. (Výsledky dosavadního archeologického výzkumu zaniklé středověké osady Bystře), AH 13, 459—485.
- BOHÁČ, ZD., 1973: Patrocinia jako jeden z pramenů k dějinám osídlení, ČSČH XXI, 369—388.
- ČIHÁKOVÁ, J., 1984: Pražská keramika 11.—13. století in: Ječný, H. et al., Praha v raném středověku, Jeden ze současných pohledů na vývoj přemyslovského města, Arch. Prag. 5 2, 257—262.
- DRAGON, ZD., 1982: Záchraný výzkum při rekonstrukci plynovodu na Starém Městě pražském, Archaeologica Pragensis 3, 99—151.
- HILCZEROWNA, Z., 1956: Ostrogi polski z X.—XIII. wieku, Poznan.
- HOFFMANN, F., 1980: Mincmistr Eberhard, Pražský sborník historický, XII, 70—84.
- HRDLICKA, L., 1977: Předběžné výsledky výzkumu v paláci Kinských v Praze 1, na Starém Městě, Středověká archeologie a studium počátků měst, Sborník příspěvků na CK konferenci středověké archeologie v Hradci Králové, 1975, Praha, 199 až 213.
- KALINA, T., 1972: Příspěvek k založení Starého Města a vývoji jeho areálu ve 13. století, Historická geografie 8, 73—104.
- LÍBAL, D.—MUK, J.—PAVLÍK, M., 1966: Raně gotické Havelské město, Pražský sborník historický, s. 44—55.
- MENDL, B., 1982: „Vici Theutonicorum“ a „civitas circa s. Gallum“, ČČH XXXVIII, 237—259.
- PAVLŮ, I., 1972: Pražská keramika dvanáctého a třináctého století, Praha.
- PLEINER, R., 1953: Železářská dílna z mladší doby hradištní ve sklepení Betlémské kaple, PA XLIV, s. 369—388.
- RICHTER, M., 1982: Hradištko u Davle — městečko ostrovského kláštera, Praha.
- STEHLÍKOVÁ, D., 1984: Zpracovatelé kovů v přemyslovské Praze in: Ječný, H. et al.: Praha v raném středověku, Jeden ze současných pohledů na vývoj přemyslovského města, Arch. Prag. 5 2, 263—272 (mapa).
- ŠEBÁNEK J.—DUŠKOVÁ, D., 1974: Codex diplomaticus et epistolaris regni Bohemiae V/1, Praha.
- VODICKOVÁ, J., 1986: Rekonstrukce ulice Na můstku a výsledky stavebně historického průzkumu přílehlých domů, Staletá Praha XVI, 131—146.
- VOJTĚSEK, V., 1930: K počátkům pražského města, Časopis Národního muzea CIV, 27 až 36.
- ZÁRUBA, Q., 1948: Geologický podklad a základové poměry vnitřní Prahy, Praha.

Zusammenfassung

Zum Ursprung der Galluser Stadt

Im Zusammenhang mit der Generalrekonstruktion des historischen Gebäudes des Standestheaters (ehemaliges Tyltheater) und mit dem Projekt des unterirdischen Baues für Theaterzwecke hat das Museum der Hauptstadt Prag in den Jahren 1985—1987 eine archäologische Vorbeugungsgrabung auf dem Obstmarkt in der Prager Altstadt vorgenommen. Der eigentlichen Grabung gingen statische Sonden im Theateruntergeschoß (1984) und vier Feststellungs sonden östlich des Theaters (Anfang 1985) vorher. Nach der Auswertung wurde in den Jahren 1985—1987 die Fläche von 60×20 Metern schrittweise durchforstet, wobei die Oberflächenschichten in die Tiefe von 120 cm mittels Bagger beseitigt wurden.

Die archäologische Grabung wurde auf die Forschung des frühmittelalterlichen Siedlungshorizonts konzentriert, d. h. des Horizonts von 1,5 m bis 3,5 m (Füllung der Objekte). Die Überreste der Siedlung sind Siedlung- und Vorratsgruben und Fertigungsobjekte. Die Fertigungsobjekte waren von ovaler wannenartiger Form mit der Länge von 70 bis 240 cm und der Breite von 60 bis 100 cm bei der Tiefe von 20 bis 26 cm. Die innere Oberfläche dieser Objekte wurde mit Lehmwurf versehen, während Stampfsand die Außenseite bildete. Die Objekte griffen mit ihrem eingetieften Teil in den Schotter sanduntergrund ein. Nach Beendigung des Betriebes wurden die Objekte mit Tonsandverschüttung verschüttet, die Keramik-Bruchstücke enthält (archaische geschwollene Ränder und Scherben mit graviertem Dekor, Wellenbänder). Eine interessante Ermittlung ist die Kumulation von Objekten an der westlichen Seite der durchforsteten Fläche (Pe 5, Pe 8 bis Pe 15). Diese Gruppe ist zeitlich mit den Objekten an der nördlichen Seite identisch (z. B. Pe 1, Pe 3). Zu den bedeutendsten Funden gehört ein eingetieftes Wohnobjekt — Erdhütte I mit den Abmessungen von

6X5 m und der Tiefe von 160 cm mit Eckpfosten. Sein Bestandteil war eine Vorratsgrube mit Durchmesser von 110 cm und Tiefe von 80 cm. An derselben Stelle war auch die jüngere Erdhütte II mit Abmessungen 4X5 m situiert, mit Pfosten- und Plankenkonstruktion, nackenförmigem Eingang und mit zwei Stufen vom Westen. Die ältere Vorratsgrube wurde in der Zeit der Erdhütte II nicht mehr benutzt und deshalb wurde sie verschüttet. Die Erdhütte war in dem Untergrundschotter sand eingetieft, auf dem Boden befand sich eine Feuerstelle und nördlich davon ein Holzbacktrog mit kleinen Gefäßen aus Hagebuchenholz. Den Erdhüttenboden bedeckte eine Tonschicht aus der Zeit der Objektnutzung und darüber befand sich eine Brandstättenschicht mit Kohleninhalt und höher eine Destruktion des Lehmewurfs der Wände. Unter dem Lehmewurfabbruch wurden Scherben einer auf ganzen Körper mit Rillenspirallinie verzierten Flasche mit einem niedrig ausgezogenem Rand gefunden. Flaschenhöhe 44,2 cm Durchmesser des Randes 140 cm, Durchmesser des Bodens 163 cm. Darüber hinaus wurde ein gotischer Schlüssel mit Rundöse mit der Länge von 226 mm gefunden. Die Funde machen es möglich, die Erdhütte in die erste Hälfte des 13. Jh. zu datieren.

Die Forschung auf dem Obstmarkt trug zur Erkenntnis der Strafigraphie bei, indem in der Fürst einige Pflaster und Gleichsniveaus (z. B. Schnitt 4) festgestellt wurden. Das älteste Pflaster stellte das Steinurzpfaster dar (Kote 191,92 m ü. d. M.). Darunter wurde eine mittelalterliche Kulturschicht präpariert und tiefer der lehmtonige Boden, der schon den schotterartigen Untergrund überdeckte.

Im Laufe der Geländearbeiten wurden mehr als 3 Tausend keramische Bruchstücke (Ränder, Böden, verzierte Körper, ganze Gefäße und Tiegelchen) evidiert. Die Ränder sind durch einfache, kragenartig profilierte, geschwollene (archaischer Typ), ggf. durch Derivate der kelchartigen Typen vertreten. Eine selbständige Gruppe bildet die sogenannte technische Keramik (konische Schüsseln mit grober Oberfläche und geglätteter Innenoberfläche). Die genannten keramischen Funde werden aufgrund der Randtypen und der technischen Ausführung in die zweite Hälfte des 12. Jh. datiert. Eine andere Gruppe charakterisieren niedrig ausgezogene Ränder, auf den Böden befindet sich eine Unterschüttung, ggf. auch Töpferzelchen. Die Funde dieser Gruppe, die sich von der erstgenannten Gruppe technologisch nicht allzu unterscheiden, werden in die erste Hälfte des 13. Jh. datiert. Neben der Keramik wurden in den Verschüttungen auch Metalllegierungen (Feuerstähle, Sporen mit pyramidenartigem Stachel) [Fund aus dem Jahre 1987] und Schmiedeschlacke gefunden.

Das Vorhandensein der Siedlungs- und Fertigungsobjekte auf dem Obstmarkt erlaubt die Schlussfolgerung zu äußern, daß durch die Forschung die an das Ende des 12. bis in die erste Hälfte des 13. Jh. datierte Vorlokationsbesiedlung erfaßt wurde. Dabei ist es nicht ausgeschlossen, daß ein Teil der Objekte in denjenigen Jahren wirkvoll war, als das altstädtische Ufer durch die Stadtbefestigung verschänzt wurde. In Übereinstimmung mit der Formung der Galluser Stadt war es offensichtlich nur wenig denkbar, daß die Fertigungstätigkeit weiterhin auf dem Markt ausgeübt werden könnte, der den Geschäftsinteressen der Stadtbewohner dienen sollte. Es ist also wahrscheinlich, daß die Fertigungstätigkeit, wie es aus den keramischen Funden ersichtlich ist, um die Mitte des 13. Jh. aufhörte, ähnlich wie an anderen Stellen Prags, wo früher Metallgießer gearbeitet hatten (Stehlíková, 1973). Die Existenz der älteren Besiedlung steht mit den schriftlichen Quellen, die diese Möglichkeit zulassen, nicht in Widerspruch. Es geht vor allem um die Eintragung aus dem Jahre 1265, wo angeführt ist: „Nova civitas circa s. Gallum“ (DCB V 1, Nr. 452, Seite 667). Entsprechend den neu erworbenen archäologischen Erkenntnissen kann man in dieser Nachricht die Widerspiegelung der Tatsache sehen, daß zu der älteren Sankt-Gallus-Kirche (Patronium typisch für das 12. Jh.) eine Stadt lokalisiert wurde, die „nova civitas“ genannt wurde. Im Hinblick darauf, daß die älteren Wälle die ursprüngliche Situation (Siedlung entlang des alten Weges) respektierten, kann das Konstituieren der Galluser Stadt bereits in den dem Bau des Fortifikationssystems vorhergehenden Zeitraum gelegt werden.

Abbildungen:

1. Prag 1, Obstmarkt — Situationsplan der archäologischen Grabung vom 1985 bis vom 1985 bis Mitte 1986. Pe — Fertigungsobjekte, KD — Sturzpfaster P — Profile. Gefertigt von: V. Huml, J. Mourek.
2. Prag 1, Obstmarkt, Profil 36; Südliche Seite: 1 — Beton. 2 — feiner brauner Sand mit Geröll, 3 — kleine Bruchstücke des Pläuerkalksteines mit Sand, 4 — grauer Sand, 5 — Pläuersteine mit Sand, 6 — brauner Sand, 7 — kleine Gerölle im braunen Sand, 8 — körniger brauner Sand, 9 — dunkelgraue verbrannte Schicht, 10 — dunklerer Sand, 11 — dunkelbrauner Sand mit Holzkohlen und Geröllpfaster, 12 — graubrauner Sand mit Ton, Pläuerabschlägen, Geröll und Mörtel, 13 — dun-

kelgraubrauner verdichteter Sand, 14 — Ziegel und Preisenbruchstücke, 15 — heller Sand mit kleinen Steinen, 16 — braungrauer Sand, 17 — Gerölle im rostbraunen Sand, 18 — grauschwarzer Ton mit Sand und kleinen Steinen, 19 — graubrauner Sand, 20 — schwarzer verdichteter Sand, 21 — schwarzer Ton mit Holzkohlen und Schotter (Müllschicht), 22 — rostbraune Sandschicht, 23 — gelber grobkörniger Sand, 24 — graubrauner Ton mit Kalkbruchstücken und Sand, 25 — Gerölle und Schotter im braunen Lehm, 26 — brauner Lehm mit Holzkohlen und Schotter, 27 — graubrauner Lehm mit Holzkohlen, 28 — gelber Sand, 29 — braune tonsandige Moldauer Ablagerung, 30 — Schottersand, 31 — feine sandige Moldauer Terasse, 32 — Ziegel. Gezeichnet von: V. Huml, umgezeichnet von: V. Huml, umgezeichnet von: Št. Novák.

3. Prag 1, Obstmarkt, Profil 5 — Westwand, 1985: 1 — Pläuerkalksteinpflaster, mit Teer bedeckt, 2 — grauer Sand mit Pläuersteinen, 3 — feiner Sand, 4 — gelber Sand, 5 — brauner Lehm mit Bruchstücken eines Gefäßbodens aus dem 14. Jh., 6 — schwarzer Lehm, Keramikbruchstücke, Pläuersteine, 7 — grauer Ton mit Sand und kleinen Steinen, 8 — hellgrauer Sand, 9 — schwarze fettige Kulturfüllung, 10 — rostbrauner Sand, 11 — brauner sandiger Boden, 12 — dunkelbraune sandige Schicht mit Pläuerkalkstein, 13 — Kulturfüllung mit Holzbruchstücken, 14 — Fertigungsobjekt — Pe 1,15 — graue rostbraune lehmige Schwemmerde, 16 — Moldauer Schottersande mit Geröllen, 17 — grobere Schotter. Gezeichnet von: V. Huml, Št. Novák.
4. Prag 1, Obstmarkt, Profil 4, 1985: 1 — Beton, 2 — orangefärbiger Sand, 3 — grauer Sand, 4 — grauer Sand mit kleinen Schottern, Holzkohlen, Mörtelstücken und Holzkohlen, Geröllen und Ziegelbruchstücken, 5 — Ziegelbruchstücke, Pflasterziegel, 6 — Ockersand, 7 — grauer lehmsandiger Boden, Ziegelbruchstücke, Lehmbewurf und Gerölle, 8 — gelbbraungrüner sandiger Boden, kleine Steine, Kalk, 9 — Gerölle, 10 — grauer lehmiger Boden mit Holzkohlen, 11 — Sand, lehmiger Boden, Holzkohlen, keramische Bruchstücke, 12 — schwarzer toniger Boden mit Holzkohlen, Holzstücken keramischen Bruchstücken, 13 — graurostbrauner lehmiger Boden mit keramischen Bruchstücken, 14 — grauschwarzer lehmtoniger Boden mit Holzkohlen, 15 — blaugrauer Lehm, 16 — Sand, Holzkohlen, Ziegelbruchstücke und Steinbruchteile, 17 — Holzbruchteile, Leder, graubrauner lehmiger Boden mit Ton, 18 — Gerölle, 19 — Steindestruktion, 20 — brauner Boden mit Sand, 21 — Pflastergerölle, 22 — schwarzer toniger Boden mit Holzkohlen, 23 — gelber Sand, 24 — schwarzer toniger Boden mit Holzkohlen, Holzstücke, Gerölle und keramische Bruchstücke, 25 — lehmtoniger Ockerboden mit Holzkohlen und Lehmbewurf; Obj. 2 — später als Pe 1 bezeichnet, 31 — gesetzter braungrauer Lehm mit Tonbeimischungen, 32 — braungrauer tonsandiger Boden, 33 — brauner Lehmbewurf mit Sand, 34 — Lehmbewurf, 35 — Schottersand. Gezeichnet von: V. Huml, umgezeichnet von: Št. Novák.
5. Prag 1, Obstmarkt, Kv. J, L, Profil 26 (NS-Schnitt der Erdhütte): 130 cm unter dem Umgebungsniveau ist die Oberfläche des gemessenen Schnittes: 1 — gelber Sand, 2 — schwarze Tonfüllung des Objektes, 3 — brauner Tonboden mit Holzkohlen, 4 — körniger Sand, 5 — grauer Tonboden, 6 — brauner Lehm, 7 — roter Lehmbewurf, 8 — verbrannte Schicht mit Holzkohlen, 9 — grauer tonsandiger Boden, 10 — dunkelgrauer tonsandiger Boden, 11 — braungelber Lehm, 12 — heller Sand, 13 — Schottersand, (darüber ist brauner Lehm). Gezeichnet von: V. Huml, umgezeichnet von: Št. Novák.
6. Prag 1, Obstmarkt, Profil 28, NS-Schnitt der eingetieften Erdhütte II; 1986: 1 — brauner gesetzter Sand, 2 — brauner Sand mit kleinen Steinen, Holz, Holzkohlen-spuren, 3 — grauer Sand mit Kalkflocken, 4 — grauer Sand, 5 — brauner lehmtoniger Boden, 6 — grauer tonlehmiger Sand, 7 — Müllschicht, 8 — grauer körniger Sand, 9 — dunkelgrauer toniger Sand, 10 — dunkelgrauer toniger Sand mit Holz und Steinen, 11 — gelber Schüttsand, 11 — dunkelbraune lehmtonige Schicht mit Lederstreifen und Holz, 13 — gesetzter braungrauer Lehm mit Holz, Keramik, Steinen und Geröllen, 14 — grauer Lehm mit Holz, Steinen und Holzkohlen, 15 — dunkelbrauner toniger Lehm, 16 — Destruktion mit rotem Lehmbewurf, 17 — grauer Lehm mit Holzkohlen auf der Oberfläche, 18 — Moldauer Schottersande. Gezeichnet von: V. Huml, umgezeichnet von: Št. Novák.
7. Prag 1, Obstmarkt, Profil 35, OW-Schnitt durch die NW-Ecke der Erdhütte und durch ihr westliches Vorfeld mit Ofen (Pe 15), 1986: 1 — schwarzer Ton, 2 — steinerner Schotter, 3 — Fertigungsobjekt (Pe 15) ausgefüllt mit rotbraunem Lehmbewurf mit Sand, Holzkohlen, Asche und keramischen Scherben, 4 — schwarzer humusreicher Ton mit kleinen Schottern und Holzbruchteilen, 5 — feiner körniger Sand mit Kieselsteinen, 6 — schwarze Müllschicht mit Geröllen,

- Holzstücken und kleinen Schottern, 7 — durchgebrannter Lehmewurf, 8 — helle graubraune sandlehmige Schicht, 9 — helle braune Moldauer Terasse, 10 — dunklere graubraune sandlehmige Schicht mit Holzkohlen, 11 — dunkelgrauer toniger Sand mit Holzkohlen, 12 — grauer Lehm, 13 — grauer Lehm, 14 — roter Lehmewurf, 15 — braunes verfaultes Holz, 16 — grauer Sand, 17 — dunkelgrauer Lehm mit Holzkohlen und Lehmewurf. Gezeichnet von: V. Huml, umgezeichnet von: Št. Novák.
8. Prag 1, Obstmarkt. Innerer Raum der Erdhütte — Grundriß, 1986. Gezeichnet von: H. Huml, umgezeichnet von: Št. Novák.
 9. Prag 1, Obstmarkt. Grundriß und Schnitt der Fertigungseinrichtung Pe 5. Gezeichnet von: V. Huml, umgezeichnet von: Št. Novák.
 10. Prag 1, Obstmarkt. Grundriß und Schnitt der Fertigungseinrichtungen an der Westseite der durchforschten Fläche (Objekte Pe 9, 11, 12, 13 und 15). Gezeichnet von: V. Huml, umgezeichnet von: Št. Novák.
 11. Muster der aus den Fertigungsobjekten gewonnenen Keramik (Pe 5, 9, 11, 12 und 15) aus der Tiefe von 190 bis 225 cm; 1, 11 — Pe 12; 2, 6 — Pe 15, 4, 5, 16, 15, 17, 18 — Pe 11; 7, 8, 9, 10 und 12 — Pe 5; 14 — Pe 9. Gezeichnet von: K. Scheuflerová.
 12. Muster der Keramik aus den Firstschichten oberhalb der Erdhütte (Kv. K), Tiefe 105—170 cm. Gezeichnet von: K. Scheuflerová.
 13. Muster der Keramik aus der Verschüttung oberhalb der Erdhütte (Kv. K), Tiefe 170 bis 210 cm (Nr. 3, 6, 10, 11, 14, 15 und 17 — Kv. L). Gezeichnet von: K. Scheuflerová.
 14. Muster der Keramik aus der Füllung der Erdhütte (Kv. L), Tiefe 200 bis 260 cm (ausgenommen Nr. 1, 3, 4, 6, 8, 15, 18, 19 — Tiefe 290 bis 320/380 cm). Gezeichnet von: K. Scheuflerová.
 15. Muster der Keramik aus der Füllung der Erdhütte in Tiefe von 200 bis 260 cm (ausgenommen Nr. 3, 6, 9, 14, 21 und 22 — Tiefe 170 bis 200 cm). Gezeichnet von: K. Scheuflerová.
 16. Flasche (Invent.-Nr. A 121 717), gewonnen vom Erdhüttenboden in der Tiefe von 350 cm. Gezeichnet von: K. Scheuflerová.
 17. Schlüssel, gewonnen aus der Lehmewurf-Destruktionsschicht aus der Erdhüttenverschüttung. Gezeichnet von: K. Scheuflerová.