

Kašička, František

**U bývalé Dolní Strahovské brány pražské Malé Strany - stavebně historický průzkum oblasti**

*Archaeologia historica*. 1995, vol. 20, iss. [1], pp. 125-[132]

Stable URL (handle): <https://hdl.handle.net/11222.digilib/140128>

Access Date: 17. 02. 2024

Version: 20220831

Terms of use: Digital Library of the Faculty of Arts, Masaryk University provides access to digitized documents strictly for personal use, unless otherwise specified.

# U bývalé Dolní Strahovské brány pražské Malé Strany – stavebně historický průzkum oblasti

FRANTIŠEK KAŠIČKA

Jižní svahové území pod Pražským hradem nebylo zřejmě před založením Malé Strany podél dnešní Nerudovy ulice hustěji zastavěno. Západní hradba Malé Strany, vytyčená a budovaná od r. 1253, sledovala tu nepochybně nějakou přirozenou strouhu, odvodňující hradčanský ostroh a pozdější přední hradní příkopy. Hlavní hradební zeď navázala na opevnění Pražského hradu, sestupovala odtud k jihu, před dnešními domy čp. 246 a 247 překročila směr Nerudovy ulice, někde pod zadním křídlem paláce čp. 249 se zalamovala k jihovýchodu a odtud postupovala téměř přímkově podél koryta vodoteče a staré cesty od osady Obory dolů k řece. Přístup do opevněného města od západu chránila brána, zvaná Strahovská, později také Hansturová a Černá. O století později byla její obranná funkce potlačena výstavbou horního hradebního pásma v době Karla IV., s novou – Horní Strahovskou branou na Pohořelci. Dolní brána měla obvyklou věžovou podobu na zřejmě mírně obdélném půdorysu s průjezdem v přízemí. Na známém dřevorytu J. Kozla a M. Petrleho z Annaberku z r. 1562 je bez střechy – korunu obíhá předsazené cimbuří, podobně jako stejně široké nižší předbrání s průjezdem, vedoucím na klenutý most přes příkop. Podobně hranolovou bránu zachycuje i prospekt Václava Holara z r. 1636 – stínky cimbuří jsou tu však velice nepravidelné, snad poškozené a předbrání ukryvá okolní zástavba. Anonymní schematický pohled na Malou Stranu z doby kolem r. 1660 však zachycuje bránu již bez předbrání, překrytou stanovou střechou.

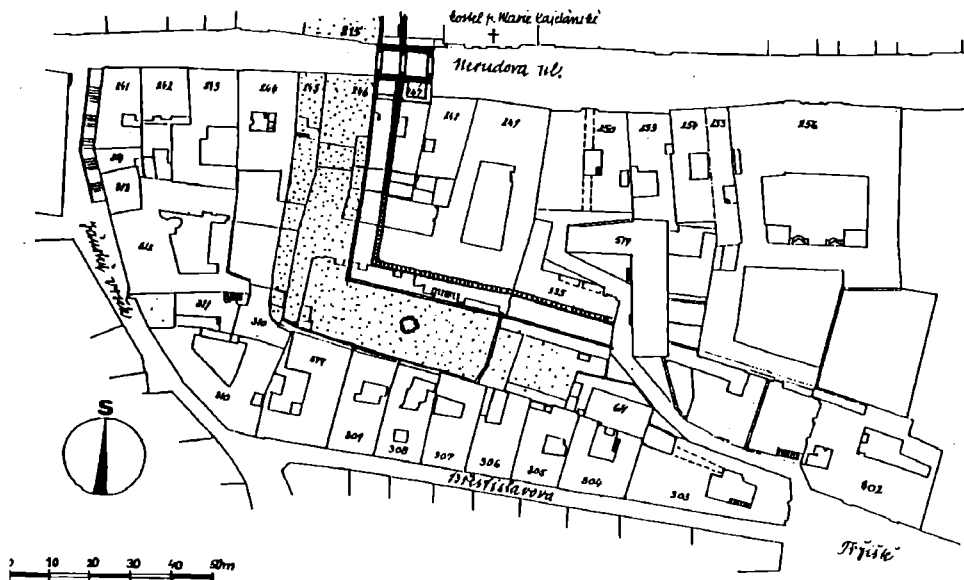
Na severním boku Nerudovy ulice k oblasti bývalé brány přiléhá dům čp. 215 a kostel P. Marie U kajetánů.<sup>1</sup> Oba objekty jsou barokního původu, bez zřetelných pozůstatků staršího stavu. Na místě domu čp. 215 se ještě v r. 1591 uvádí „zahrada aneb příkop“. Teprve k roku 1693 se tu zmiňuje malý domek, který obec prodala Theatinům. Podle prudkého zvýšení jeho kupní ceny lze usuzovat, že dnešní objekt byl v podstatě postaven někdy před r. 1773 v jednopatrové podobě, druhé patro bylo přidáno až r. 1818. Kostel P. Marie se stavěl v letech 1691–1717 řádem Theatinů těsně před bývalou branou. Již v r. 1384 je v těchto místech uváděn dům pana Zajíce z Hazmburka, vypálený za husitského revolučního výbuchu r. 1420.<sup>2</sup> Teprve závěrem 15. století byly staré poustky na místě gotického paláce pánů z Hazmburka rozděleny mezi nové stavebníky. V 16. a 17. století tu potom stálo 5 domů s uličkou na Nové zámecké schody, které všechny vykoupili Theatini a před výstavbou svého kostela zcela odstranili. Pro poznání starší situace u brány je tu zajímavá pouze zmínka, že mezi domy, které tu Theatini v letech 1677–1686 postupně skupovali, byla i stará celnice staroměstská. Celnice se přistavovala k severnímu boku věžové brány až v 17. století a vedly odtud schody na věž. V r. 1703 požádal tehdejší probošt řádu Theatinů Jan Mario Hložek císaře o zboření brány, jejíž polovina byla tehdy údajně zcela zničena.<sup>3</sup> Žádost zdůvodňuje i tím, že brána je řádu na škodu a městu není k ozdobě a překáží formanům i šlechticům denně jedoucím do Hradu. Úzká brána prý způsobuje nahromadění povozů, je tu velký hluk, v neposlední řadě brána znemožňuje přístup ke kostelu, nemůže se zde procházet a nechat několik vozů stát před kostelem a konečně – v noci zde bývá všelijaká čeládka („Ksindel“). Dále se v proboštově žádosti praví, že v těchto místech beztoho temných zdržují se v noci loupežníci, provozují zlodějství a mnohé zločiny, dělají ulici úplně nejistou tak, že se žádný nemůže odvážit zde projít bez škody a neštěstí. Následná zpráva hejtmána Starého Města, kterému brána patřila a které zde také vybíralo mýto,



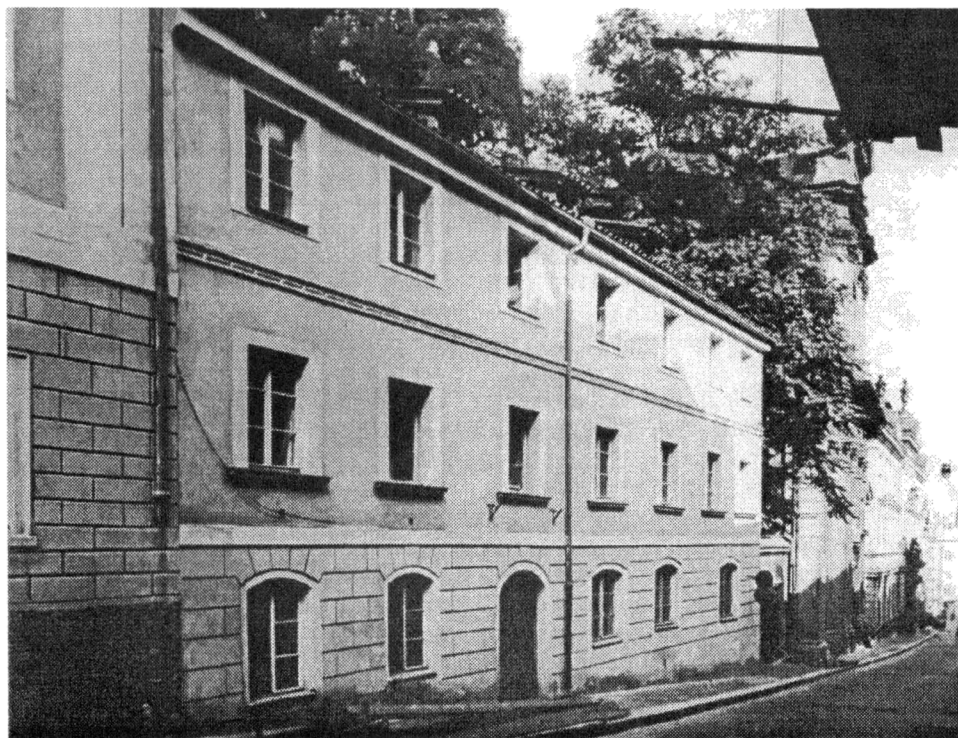
Obr. 1. Výšek z dřevorytu I. Kozla a M. Peterle z Annaberku z r. 1562, zachycující Dolní Strahovskou bránu s předbraním a s mostem přes příkop.



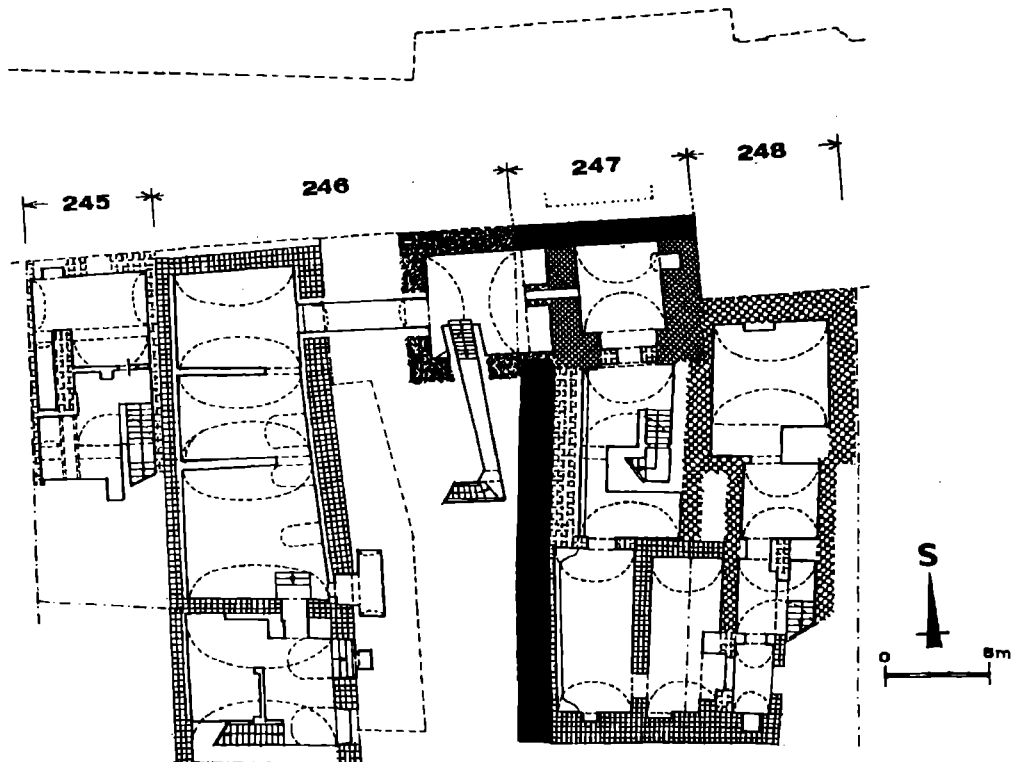
Obr. 2. Detail z prospektu Prahy z r. 1636 od V. Hollara s věží bývalé brány.



Obr. 3. Situace části Malé Strany se schematickou rekonstrukcí hradebního obvodu s Dolní Strahovskou bránou.



Obr. 4. Dům čp. 215-III na severním boku Nerudovy ulice, postavený v baroku do obvodu bývalého hradebního příkopu.



Obr. 5. Půdorys suterénů domů čp. 245 až 248 ve stavebně historické analýze (černě značeno dochované zdivo brány a hlavní hradby, hustě mřížkovaně – předpokládané dodatečné funkční přístavky brány, řídko mřížkovaně – ostatní gotické zdivo, mřížky kolmé ke konstrukci – zdivo renesanční, mladší konstrukce ponechány bílé. Přeřisované pojednání značí slohové zařazení hypotetické).

praví, že stržením brány se městu prospěje – brána je totiž tak malá, že se tam stěží vejdu tři vozy, je tu velká frekvence a na placení mýta se tu musí s vozy čekat celé hodiny. Když brána nebude, pohodlně mohou jet tři vozy vedle sebe. Také ten kout u brány („Winkel“), kde se stalo již tolik skandálů a vražd, hovoří pro stržení brány.

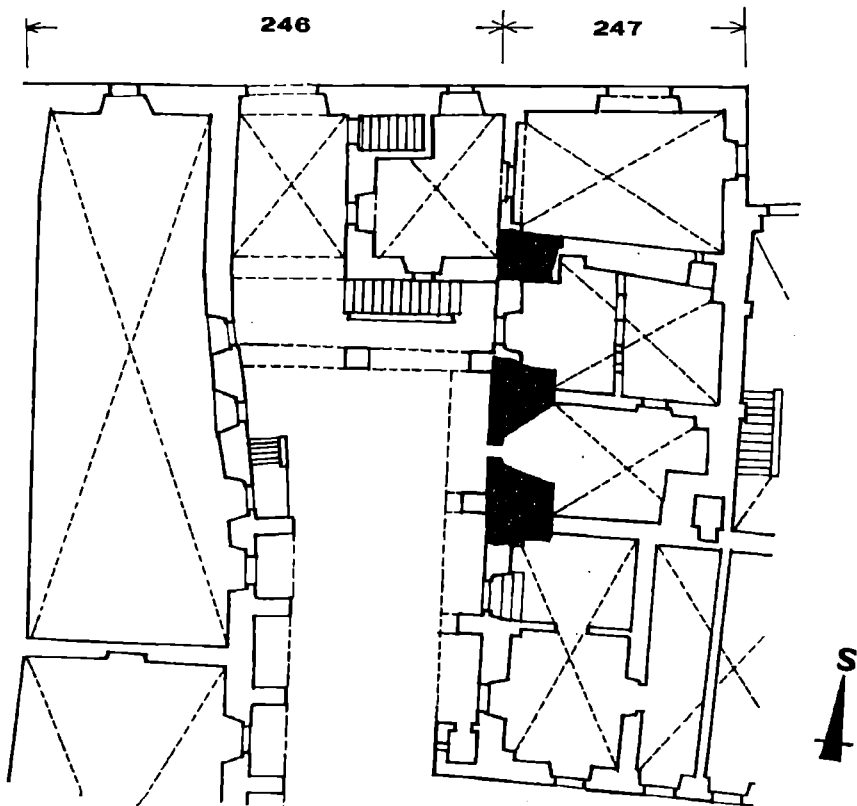
Bránu bylo povoleno zbořit až r. 1711 a jejího zdiva použít při výstavbě přilehlého chrámu.

Více o bráně a její situaci v hradbě napovídají domy protější. Až do r. 1483 stály za branou směrem vzhůru až po odbočku k bývalé vsi Oboře (dnes Jánský vršek) pouze dva domy – dnešní čp. 242 a 243. Mezi nimi a příkopem – zřejmě na bývalém valu – existovala tehdy zahrádka. Ještě závěrem středověku tu však vznikl rozlehlý celek – dnešní dům „Osel u kolébky“ čp. 244 s dochovanými gotickými konstrukcemi a portály.<sup>4</sup>

K vlastnímu hradebnímu systému při bráně se však více dozvíme z průzkumu domů, následujících odtud dolů do města. Malý dům čp. 245 vznikl až po r. 1519 a zpočátku měl stavební historii společnou s domem čp. 246. Městiště těchto dvou objektů zjevně zabírá díl bývalého parkánu a hradební příkop. Až do roku 1519 tu byla volná plocha, tehdy ji v celé šíři bývalého příkopu koupil tesař Šimek a postavil zde dům. Po požáru Malé Strany v r. 1541 byla ruina rozdělena na dva díly. Západnější část se později osamostatnila v dnešní dům čp. 245 a větší – východní díl byl připojen v r. 1581 k velkému domu Hanuše Turka, jehož jádrem byl dům čp. 248 pod branou ve městě, rozšířený již 40 let před tím o bývalý parkán. Hansturovská parcela v 16. století překračovala starou hradbu a obemy-

kala od jihu celý objekt věžové brány s předbraním. Hanuš Turek tu zřídil velký prosperující hotel pro císařské hosty a koncem 16. století dům stále ještě zveleboval. Jeho dílem je jistě i velká stáj na místě poustky v bývalém příkopu, z níž se dochovalo renesanční obvodové zdivo v západní polovině domu čp. 246. – Zbývající východní část příkopu při ulici a přilehlý parkán, přístupný podle pramenů vraty za branou, zůstal potom zřejmě ještě nějaký čas nezastavěn. Sklípek s kamennou valenou klenbou, přiléhající k jižnímu boku bývalého předbraní, se dvěma nikami pod linií městské hradby, je patrně dosud pozůstatek dodatečné funkční přístavby brány. Poněkud později byla vrata k parkánu nahrazena úzkým zděným průjezdem a západní stavení Hansturkovské stáje se rozrostlo v hloubkový renesanční dvourakt – dům čp. 246, který se až do počátku minulého století dochoval s dvoudílným volutovým štítem.<sup>5</sup>

Sousední dům čp. 247, který tvoří nároží zužující se horní části Nerudovy ulice, přiléhal k bývalé bráně celou svou šířkou. Přestože je poměrně malý, má stavební historii komplikovanou. Jeho parcelu nutno v době založení města pokládat za část příhradební uličky. Obranný systém byl tu patrně záhy zesílen pravidelnou přístavbou čtvercového půdorysu k jižnímu boku brány, která zřejmě současně přístup do předhradební uličky uzavřela. Z přístavby se dochoval pouze suterén s kamennou valenou klenbou. Severní čelo tohoto prostoru tvoří dosud boční stěna bývalé věže brány, zčásti zděná z rozměrných kvádrů (cca 53×35 cm). Příhradební ulička při bráně se stala někdy před r. 1525 součástí



Obr. 6. Čp 247 a 246 – kopie výseku půdorysu přízemí z r. 1801 se střílnou v dochovaném dílu hlavní hradby pod býv. Dolní Strahovskou bránou (pozůstatek je označen černě). Grafické přílohy F. Kašíčka.

sousedního domu (čp. 248), jemuž sloužila patrně jako dvůr. Obec Menšího Města si při prodeji domu v r. 1525 vymínila zazdít průchod linií hradby k zahrádce na parkánu, na kterou se od té doby dovoluje pouze vstup z ulice výše nad branou, připomenutý u čp. 244. Po požáru Malé Strany v r. 1541 koupil objekty dvorní tesař Mates Rauch. K prodejnímu zápisu je připojena glosa z r. 1545, v níž se uvádí, že městská zeď byla tehdy již velmi pobořená a připojuje se k domu Matesa Raucha. Tento si ji však nesmí přivlastnit, lámat v ní okna a průchody, ale může na ní stavět.<sup>6</sup> Tohoto povolení využil zejména následující



Obr. 7. Průčelí domu čp. 247, který přiléhal k boku brány v celé její šířce, sousední dům vpravo (čp. 246) přiléhal k obvodu předbraní.

majitel Hanuš Turek, o němž již víme, že bránu postupně zcela obestavěl. Dnešní nárožní dům čp. 247, původně přistavěný k boku brány, neměl vlastní štítovou zeď. Když v r. 1711 Theatini docílili zboření brány, přislíbili hraběti F. I. Kinskému, tehdejšímu majiteli bývalého Hansturovského souboru, ponechat kus její zdi, případně na svůj náklad postavit průčelní zeď novou.<sup>7</sup> To se tehdy také stalo a z brány zůstala snad zachována pouze malá část v úrovni přízemí, v suterénech pak uvedené části dodatečných funkčních přístaveb a část původní jižní líce z tesaných kvádrů. Při kopání kanálu v Nerudově ulici se tu před domem čp. 247 našlo na zbytky staré brány, na něž upozornil archivář Herain.<sup>8</sup>

Přesto, že z raně gotického hradebního systému se povrchovým průzkumem dalo zachytit již jen velmi málo, konfrontace jeho výsledků s archivními prameny dovoluje postihnout alespoň představu původního stavu a opravit nepřesné výklady k situaci brány a zejména k jejímu vztahu k přilehlému hradebnímu obvodu.<sup>9</sup>

Je zřejmé, že hradební zeď navazovala na vnější líc věžové části brány, kdežto předbraní licovalo – jak se zdá – se zdí parkánovou. Ještě na plánech z r. 1801, uložených ve sbírkách AMP,<sup>10</sup> je tu v hradbě, obsažené v hradniční zdi mezi domy čp. 246 a 247 zachycena střílna se široce rozevřenými špaletami směrem k městu. Věžová brána, budovaná nejméně v dolním dílu z pravidelných tesaných kvádrů, získala společně s předbraním nejpozději po husitských válkách korunní ochozy s předsazeným cimbuřím. Svoditý most přes příkop nahradil do šedesátých let 16. století renesanční most, patrně pouze s jedním klenutým obloukem. Ještě ve středověku byly do koutů mezi hlavní hradbou a bránu přistavěny buď současně nebo nedlouho po sobě pravidelné přístavby, dochované v suterénech domů čp. 246 a 147, které funkčně doplňovaly obranu a provoz obsluhy. Vzhledem ke klesajícímu terénu a terasovým úpravám parcel je asi jižní pokračování hradby dosud částečně zachováno i pod násypy západního dvora paláce čp. 249. Hradba byla pravděpodobně i v těchto místech zesilována věžemi, jejich stopy však povrchový průzkum nezjistil. Šířka parkánu před hlavní hradbou se tu pravděpodobně pohybovala kol 5 m a navazující příkop před branou byl – jak se zdá – široký cca 15 m a dosahoval až k hraniční čáře mezi domy čp. 244 a 245. Uvnitř hradeb sousedila s bránou po jižní straně řada gotických domů, které vesměs, stejně jako dům pana Zajíce z Hazmburka naproti, utrpěly za husitských válek a některé z nich prošly rozsáhlými pozdně gotickými přestavbami. Druhým kritickým mezníkem ve vývoji zástavby při Dolní Strahovské bráně a vlastně téměř celé Malé Strany byl katastrofální požár v r. 1541. Následná přestavba, která změnila gotickou tvář Malé Strany na renesanční, nepochybně zasáhla alespoň částečně i do podoby brány. Nelze vyloučit, že ono předsazené cimbuří nebo snad atika, zachycené na připomenutých prospektech, je rovněž až výsledkem renesanční úpravy brány po posledním velkém požáru. Někdy po třicetileté válce bylo potom poničené cimbuří nahrazeno opět střechou a konec brány v r. 1711 již známe.

### Poznámky

- 1 Systematický stavebně historický průzkum oblasti byl prováděn kol r. 1968–69 (SÚRPMO, ved. úkolu dr. D. Líbal, terénní průzkum a SH vyhodnocení ing. arch. F. Kašička, archivní prameny dr. E. Holanová a dr. O. Novosadová).
- 2 W. W. Tomek klade dům p. Zajíce z Hazmburka mylně na parcelu domu čp. 215 (Dějepis města Prahy, díl II).
- 3 SÚA, SM, P 1–311/3–4.
- 4 Další omyly W. W. Tomka vznikly tím, že umístil bránu před dům čp. 244.
- 5 Fasády domů čp. 245 až 249, měř. W. K., r. 1801. stav. Fr. Zelinka – AMP, sb. plánů č. 1–1069 a–e.
- 6 AMP, rkp. č. 2213, B 1.
- 7 SÚA, fond SM, P 129 (269).
- 8 Věstník hl. m. Prahy, Praha 1901–1903, str. 212.
- 9 Poslední nepřesnou rekonstrukci situace u brány uvádí publikace Malá Strana (Hlavsa V. –Vančura I., Praha 1983, str. 37).
- 10 Půdorysy domů čp. 245 až 249, měř. WK, r. 1801, stav. F. Zelinka – AMP, sb. plánů č. 1–1069 a–e.

### Zusammenfassung

#### Am ehemaligen Strahover Untertor in Prager Kleinseite

Das frühgotische Tor, das den Zugang in „Menší Město“ (dt. „Kleinere Stadt“) unter der Prager Burg schützte, hatte die Form eines vierkantigen zur Stirnseite der Hauptstadtmauer geschobenen Turmes. Vor dem Tor stand ein niedrigeres Vortor, das ungefähr wie eine Barbakane breit war. Über den hier etwa 15 m breiten Graben führte eine Brücke mit einem Ableitungsteil, der in der Renaissance durch einen gewölbten Bogen ersetzt wurde. Zur Südseite des Tores mit der Vortor kamen im Mittelalter noch regelmäßige funktionelle Zusatzbauten hinzu. Das Tor wurde im J. 1711 niedergerissen. Die bau-historische



Oberflächenerforschung der Objekte, die sich in der nächsten Nachbarschaft des Tores befanden, brachte einige neue Erkenntnisse zu seinen Baumgestaltungen und namentlich zu seiner Beziehung zum anliegenden Stadtmauernsystem, das bisher ziemlich ungenau interpretiert wurde.

#### A b b i l d u n g e n :

1. Segment aus dem Holzschnitt von I. Kozel und M. Peterle *von Anaberk* aus dem J. 1562, Strahover Untertor mit dem *Vortor* und mit der Brücke über den Graben.
2. Detail aus dem Prospekt der Stadt Prag aus dem J. 1636 von V. Hollar mit dem Turm des ehemaligen Tores.
3. Situation eines Teiles der „Kleinseite“ mit der schematischen Rekonstruktion des Stadtmaurnumfangs mit Strahover Untertor.
4. Haus Nr. 215–III an der Nordseite der Neruda-Straße, das im Barock am Rande des ehemaligen Wallgrabens aufgebaut wurde.
5. Grundriß der Souterrains von den Häusern Nr. 245 bis 248 in der bau-historischen Analyse (das erhaltene Mauerwerk des Tores und der Hauptstadtmauer ist schwarz gezeichnet, dicht kariert – vorausgesetzte funktionelle Zusatzbauten des Tores, dünn kariert – übriges gotisches Mauerwerk, kariert senkrecht zur Konstruktion – Renaissance-mauerwerk, jüngere Konstruktionen sind weiß belassen, unterbrochen – hypothetische Stileinreihung).
6. Nr. 247 und 246 – Kopie eines Ausschnittes aus dem Erdgeschoßgrundriß aus dem J. 1801 mit einer Schießscharte im erhaltenen Teil der Hauptstadtmauer unter ehemaligem Strahover Untertor (Überrest der Stadtmauer ist schwarz gezeichnet).
7. Frontseite des Hauses Nr. 247, das an die Torseite in seiner ganzen Breite anlag, Nebenhaus rechts (Nr. 246) lag an den Umfang des Vortors an.

Graphische Beilagen: F. Kašička.