

Skružný, Ludvík

Zdroje vody - místa pohanských a křesťanských kultů - zdroje pitné a užitkové vody, jejich úprava, rozvod a možné zdroje ikonografického materiálu

Archaeologia historica. 1995, vol. 20, iss. [1], pp. 631-[644]

Stable URL (handle): <https://hdl.handle.net/11222.digilib/140167>

Access Date: 20. 02. 2024

Version: 20220831

Terms of use: Digital Library of the Faculty of Arts, Masaryk University provides access to digitized documents strictly for personal use, unless otherwise specified.

G.

DUCHOVNÍ KULTURA

Zdroje vody – místa pohanských a křesťanských kultů – zdroje pitné a užitkové vody, jejich úprava, rozvod a možné zdroje ikonografického materiálu

LUDVÍK SKRUŽNÝ

Nebudu opakovat to, co bylo o úpravě studánek a studní řečeno z hlediska etnografického a ikonografického ve Slovenském národopise (Skružný 1991, 383–401), ale naváži na něj a dotknu se pěti oblastí jejich využití, 1) dokladů pohanského vodního kultu, spjatého se jménem Libušiným, doloženého topo-, hydro- a oronymy, 2) dokladům střetu pohanství s křesťanstvím v evropském prostoru, jak nám je dokládají atributy v tomto boji angažovaných světců 3) vyobrazení studní v křesťanské ikonografii s důrazem na slovanské a středověké období, 4) dokladům o způsobech úpravy vnitřních a nadzemních částí studní a 5) upozorním na některé zvláštnosti a poznatky etnografie.

Budování lidských sídel – komunit vesnických, městských i klášterních, ale i samot, dvorů a poustev – bylo vždy vázáno na zdroj vody – vodní toky, tůňe, jezera, prameny a později i uměle vybudované rybníky (Tábor, Třeboň, Telč aj.).

Při nárstu členů komunit bylo nutno rozmnožovat i počet zdrojů pitné vody a to i hledáním spodních pramenů a kopáním studní. Ve městech, kde byla záhy zastavěna každá volná parcela a studny se nacházely v sousedství fekálních jímek, docházelo k znehodnocení vod fekáliemi a pomyjemi, často vylévanými do ulic. Před představiteli měst a představenými klášterních komunit, vyvstala neodkladná nutnost přivádět čistou vodu ze vzdálených pramenitých zdrojů dřevěnou, kamennou, nebo karamickou vodovodní sítí do kašen i do domů, později i rozvodem říční vody, čerpané do vodárenských věží a z nich pak samospádem potrubím po části, nebo celé městské aglomeraci.

Již vyšinná opevněná sídla hradištního období byla zakládána v polohách se zdroji vody prameny a jezírky např. Stará Kouřim (Šolle, 1966, 136–146; týž, 1981, 103–105), Libušín (Váňa, 1973, 32; Váňa–Kabát, 1971, 220–1, obr. 22), která se změnila v kultovní místa, Pražský hrad na potoce Brusnici, jiná v sousedství říčních toků, k nimž byl přístup z hradišť ze strategických důvodů důmyslně zakryt a pravděpodobně i vykryt stromovými porosty a křovinami s trním. Z klučovského hradiště se sestupovalo k říčce Šembeře v místech při dnešním hřbitově (Kudrnáč, 1970, 145), z vraclavského hradiště do úžlabiny spadající k baroknímu studničnímu kostelu sv. Mikuláše. Lze se domnívat, že hlavním zdrojem vody pro slovanské hradiště v Benátkách u Litomyšle byl mocný pramen, vyvěrající v sousedství budovy místního úřadu. Ten byl i v letech sucha, kdy řeka Trstěnice (současná Loučná) byla od svého pramene až po Benátky vyschlá, hlavním zdrojem vody v řece.

Voda měla stejně jako oheň v lidové věrouce očištnou funkci a četné vodní zdroje měly u Keltů, Germánů i Slovanů kultovní charakter. Výše zmíněná kultovní místa „Libušino jezírko“ na Staré Kouřimi, kultovní okrsek na hradišti Libušín, ale i jiná místa a studánky, jako např. Libušiny lázně na Jezerce na území dnešní Prahy-Michle, z níž si vedly vodu již na poč. 12. stol. otevřeným korytem na Vyšehrad. To bylo po r. 1140 zatrubněno do dřevěných rour a tyto byly v r. 1361 vyměněny za roury z hlazeného kamene (Jásek–Malinský, 1990, 1). Libušina studánka v Brně-Líšni, Liebucher See a městečko Liebuch mezi Odrou a Wartou a nejspíše i Libuňka – přítok Jizery u Turnova, „Lubuscha silva“ (Reg. II, 1882, 1283) a četné toponymy, sledované na celé bývalé i současné slovanské eikumeně, dovolují vyslovit domněnku, že bohyní úzce spjatou s vodním kultem byla bohyně Libuše či Lubuša – Lubuše – Ljubuša – Ljubov, ale k tomu by mohli více říci jazykovedci, kteří by snesli snad více dokladů. Jmenuji alespoň hradiště Lubuše (Lebus – Lubusz)

na Odře pod Frankfurtem (Niederle, 1919 [1927] SS–PPSZ III, 144, pozn. 8; týž, 1953, 121; Slovník III, 1967, 100–101), Libuša – Lubusza (Slovník ... III, 1967, 54), Ljubuški – vesnice na říčce Trebežat v Hercegovině (Sedov 1982, 121), Lubosch, Luboschesnitz a Lubosin v Posen, ve vzdálenosti 22, 25 a 34 km JZ od města Birnbaum, Lubieszow, Lubaz, Ljubaschewo) ležící na řece Namenas mezi jejími pravobřežními přítoky Bystra a Berezy-na a snad i Lubovka (Ljubovka), Ljuben a Ljubytino v Estonsku a v okruhu do 210 km od Petrohradu.

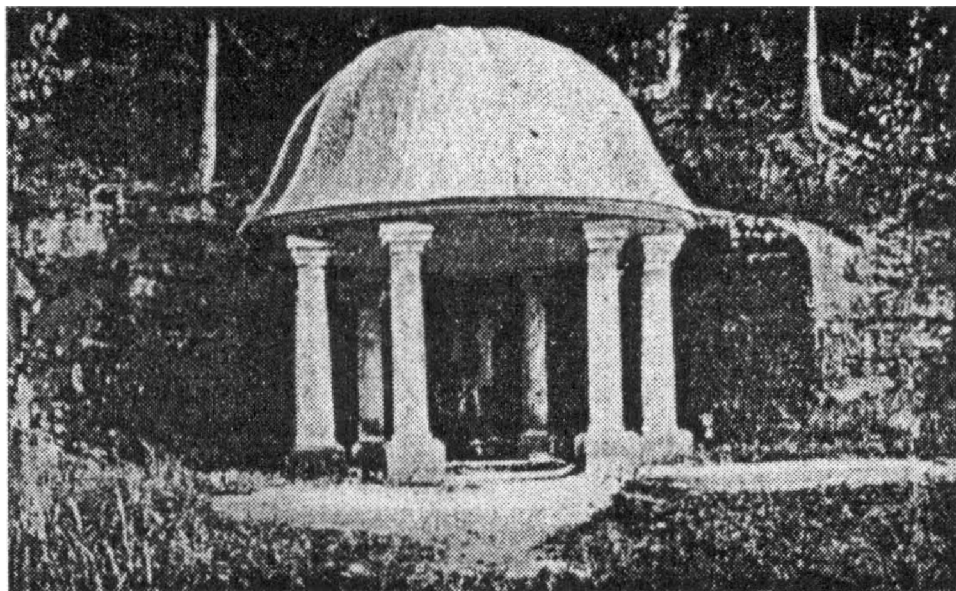
Křesťanství svádělo s pohanskými kultovními místy staletý boj. Posvátné stromy a háje bylo možno vymýtit, jako to v Čechách podle svědectví Kosmova dal provést kníže Břetislav II. (Kosmova kronika česká III, kap. 1, 143).¹

O tom, že mýcení stromů a hájů šířiteli křesťanství bylo jevem častým, svědčí atributy **poražený strom** nebo **sekera a poražený strom**. Setkáme se s nimi u **sv. Barbata** benaventského a sipontského biskupa 7. století, apoštola Langobardů, u **sv. Bonifáce IV.** – benediktina, vyzvednutého na stolec mohučského biskupa, mučedníka († r. 754), který podle jedné legendy podřel posvátný dub sekerou, podle jiné ho vyvrátil kyjem. Zmíněné atributy nalezneme i u **sv. Eutropia** – prvního biskupa v Saintes, mučedníka, který zemřel v r. 308, u **sv. Erharda Řezenského** – franského misijního biskupa 2. pol. 7. stol., který někdy stíná dva stromy a u **sv. Mikuláše Myrského**, nazývaného též **z Bari**, biskupa, mučedníka († asi r. 350), který podle legendy porazil strom bohyně Diany. O **sv. Bonifácovi** se z legendy dozvídáme, že byl proklát mečem nebo kopím, nejspíše rukou těch, kterým světec násilím bral víru jejich otců. Za podobných okolností našel mučednickou smrt i 2. pražský biskup **sv. Vojtěch** (Adalbert), když vstoupil na posvátnou půdu pruského pohanského pohřebiště na „Romovském poli“ u Pilavy dne 23. IV. 997. O přejímání pohanských kultovních míst mohou svědčit legendy vyprávějící o otevření pramene světcovou holí. Tak to učinil i starozákonní **Mojžíš**, otec židovského národa, který ho vyvedl z egyptského otroctví, bratr **Áronův**. Biskupskou nebo poutnickou holí otevřeli prameny výše zmiňovaný muhučský biskup **sv. Bonifác**, **sv. Egelmund Utrechtský**, poutník, benediktinský opat a kněz, působící v 8. století v Holandsku, **sv. Jošt** (Jodok) – poutník, kněz a poustevník, † r. 668/9, **sv. Willibrord** – misionář, utrechtský arcibiskup, šířící křesťanství ve Frísku, v Dánsku a v Durynsku, † 739. Jindy hovoří legendy o otevření pramene **mečem**, např. **sv. Gangolf** – burgunský rytíř, † r. 760, **motykou sv. Epifan** (ius) – palermský biskup, † 330.

Pramen je atributem **sv. Apolináře z Valencie** – valencijského biskupa, † r. 520, **sv. Bertý** – abatyše benediktinského kláštera Blanga u Arezza, † kolem r. 725 a **sv. Klimenta I.** – římského biskupa a mučedníka z přelomu I. a II. stol., který prý sobě i žízni trýzněným spoluvězně, odkryl pramen v místech, kde beránek hrabal nožkou. Jindy, podle legendy zázračně vytryskl pramen ze země, aby pokřtil děti vyhoštěné skotské princezny – vdovy **sv. Notburgy z Klettgau** – patronky rodiček. Jindy vytryskl pramen ve vězení, jednou, aby pokřtil na křesťanskou víru obrácené římské vojáky, **sv. Processa a Martiniána**, hlídače v mamertinském vězení, podruhé, aby osvěžil, o doušek vody marně žádajícího, mučedného kněze – mučedníka **bl. Jana Sarkandra** († r. 1620 v Olomouci).

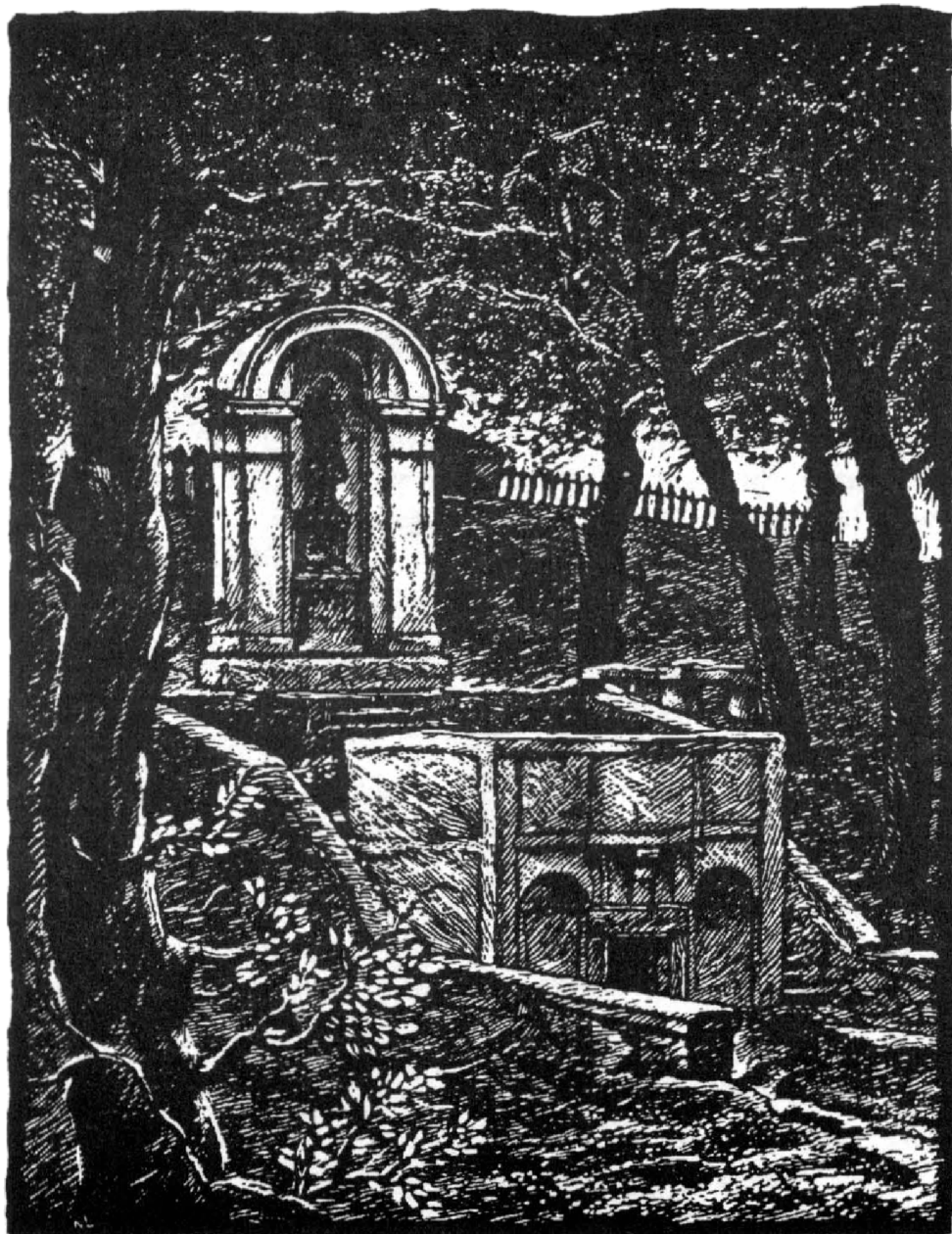
Bylo by neobjektivní tvrdit, že všechny výše zmíněné prameny s výjimkou posledních tří jmenovaných, jsou doklady přeměny pohanských kultovních míst na křesťanská a nepřipomenout skutečnost, že tito světci žijící v 1. tisíciletí n. l. byli s přírodou úzce spjata, znali její zákonitosti a od zvěře se, zejména poustevníci, mohli naučit odkrývat zdroje vody, skryté nehluboko pod povrchem země, ale mohli být nadáni i schopností hledat prameny virguli.

I v našich zemích byla kdysi pohanská kultovní místa nebo prameny k nimž lidé chodili pro jejich dobrou vodu, která byla později spjata s kultem světců **sv. Vojtěcha**, **sv. Prokopa**, **sv. Ivana Poustevníka**, **sv. Jana Křtitele**, **sv. Mikuláše**, **sv. Gotharda**, **sv. Anny**, **bl. Zdislavy**, **bl. Vintíře**, **sv. Jana Nepomuckého** a **bl. Jana Sankandra**, ale především **Panny Marie**.



Obr. 1. Zastřešená studánka bl. Zdislavy při cestě z hradu Lemberka do Jablonného v Podještědí. Podle J. Košnáře.

Obr. 2. Studniční kaple a socha sv. Jana Nepomuckého v háji U Svěťice v Brandýse nad Labem. Dřevořez J. Nováka z r. 1934.



Některé studánky jsou spjaty s raným a vrcholným středověkem ale mnohé, i když někdy hovoří o staré tradici, jsou až dílem protireformace – doby po r. 1648, kdy katolictví zvítězilo nad protireformací nejen silou zákonů, ale i mečem na evropských, především na českých a moravských bojištích třicetileté války.

Studánky a studniční kaple, spjaté se jménem druhého pražského biskupa sv. **Vojtěcha** (Adalberta), jsou u benediktínského kláštera v **Břevnově**, v **Milavči** na Domažlicku, v **Boru** u Teplic, ve **Lštění** na Prachaticku a bývaly i v **Havlíčkově Brodě** (Košnář, 1903, 380–381, 510–513; Šorm–Krajča, 1939, 282) a v polích u **Přerova nad Labem** (Cerha–Špaček, 1992, nestr.).

Studánka na návsi v **Chotouni**, Prokopově rodišti, je v sousedství kostela sv. Filipa, je nazývána „**Prokopkou**“ a podle tradované pověsti ji světec požehnal, aby vydávala vodu nejen chutnou, ale i léčivou (Košnář, 1903, 45; Poche, 1978, I, 530). Ve **Svatém Janu pod Skalou** v jeskyni poustevníka sv. Ivana pramení minerální pramen „**Ivanka**“ (Košnář, 1903, 115–7). Při cestě z hradu **Lemberka u Jablonného** je studánka **bl. Zdislavy** (Košnář, 1903, 267). V **Dobré Vodě u Hartmanic** na Klatovsku je před kostelem **bl. Vintíře** (Güntera) studniční kaple **bl. Vintíře** z roku 1820 (Košnář, 1903, 495–7; Kalista, 1991, obr. před s. 129). Studánka „**Gothardka**“ vyvěrající východně od kostela sv. Jana Křtitele v **Kublově-Velízi** na Berounsku (Krolmus, 1858–1859, 43–44²). V polích, na jižní straně města Českého Brodu, je poblíž říčky **Šembery** studánka a nad ní kaplička sv. Gotharda (Podlaha, 1907, 11). „**Zlatá studánka**“ sv. **Anny u Skutče** byla při příležitosti cholery epidemie v roce 1831 zastřešena kaplí a v roce 1836 rozšířena (Košnář, 1903, 342–3). Studniční kaple téže světice z roku 1711 v **Pohledu u Havlíčkova Brodu**, byla v roce 1824 stržena a studánka zastřešena novou stavbou. V jejím sousedství byly v roce 1858 založeny lázně (Košnář, 1903, 356–8). Mezi obcemi **Damníkovem** a **Třebovicemi** stojí kaple sv. Anny z poloviny 19. století (Koutecká, 1992, 75).

Při mužských cisterciáckých klášteřích na **Zelené Hoře u Nepomuku** na Plzeňsku (založených v letech 1144–45) a ve **Žďáru nad Sázavou** (vybudovaném v roce 1252), byly uctívány **mariánské studánky**. Žďárský pramen dal klášteru jméno „**Fors Beatissimae Virginis**“ (Košnář, 1903, 514–19; Stejskal, 1991, 277, 455; Poche, 1978, II, 64–6; Koutecká, 1992, 54).

V **Petrovicích** na Rakovnicku, kde prý tři dívky spatřily na dubu v roce 1680 nad železitým pramenem madonu, dal pán z Hetversenů postavit studniční kapli, nazývanou „**Dobrá voda Panny Marie**“, „**Boží voda**“ i „**Boží studnice**“. Později zde byly vybudovány lázně a v letech 1715–17 v sousedství studniční kaple dal Jan Josef z Valdštejna postavit kostel Navštívení Panny Marie (Stejskal 1991, 301; Poche, 1980, III, 47).

V **Obytčově** na Sázavskožďársku je za hlavním oltářem původně gotického kostela (přestavěném Janem Santinim do půdorysné dispozice želvy) mariánská studánka s renesanční soškou „**Madony studniční**“, původní gotická plastika z roku 1252 se nedochovala (Sedlák, 1987, 181; Koutecká, 1992, 8–9).

V **Křešicích** na Litoměřicku, kde byla podle církevní tradice ctěna mariánská soška, umístěná na olši u studánky od roku 1097, dal litoměřický biskup Jaroslav Štenberk v roce 1708 postavit kapli, která obezdíla olši. V letech 1729–32 nechal biskup Adam, hrabě Vratislav z Mitrovic, tuto kapli strhnout a na jejím místě postavil poutní kostel Navštívení Panny Marie podle plánů O. Broggia se studánkou za presbytářem. Keramický reliéf s polychromií z roku 1703, který je dnes uctíván jako **Madona křešická**, je typem Madony Pasovské či Pomocnice, která byla namalována Lucasem Cranachem starším (1472–1553) v r. 1514. K tomu: Košnář, 1903, 214–222; Poche, 1978, II, 161; Stejskal, 1991, 223; Koutecká, 1992, 14.

V **Sedleci-Prčicích** na Benešovsku, byla nad studánkou v polích postavena v roce 1673 mariánská studniční kaple, zvaná „**Ježovka**“, obnovená v roce 1823 (Poche, 1980, III, 290; Koutecká, 1992, 41).

Ve **Vilémově-Velkém Šenově** na Děčínsku ukázali podle legendy dne 19. X. 1646

dva andělé léčivý pramen, nad kterým dal majitel panství J. Slavata, postavit v roce 1713 studniční kapli s reliéfem piety – „Matky milosrdenství“. Ve svahu nad ní byl v letech 1728–31 postaven barokní jednolodní kostel Nanebevzetí Panny Marie (Poche, 1982, IV, 227; Koutecká, 1992, 42).

Na „**Vilémově Hoře**“ či „**Hojné Vodě**“ u **Nových Hradů** na Českobudějovicku se v roce 1577 léčil Petr Vok v „Rožmberské Teplici“, kde se od roku 1698 objevovala mado-na, byla nejprve postavena roku 1701 studniční kaple P. Marie Těšitelky a v letech 1708–15 Albertem Karlem hrabětem Buqoyem, kostel Nanebevzetí Panny Marie s replikou Mado-ny Těšitelky (Maria Torst) ze Štýrského Hradce (Košnář, 1903, 492–3; Poche, 1977, I, 266; Štrejn–Hyhlík, 1992; Koutecká, 1992, 18).

V **Rychnově nad Malší** na Českokrumlovsku v sousedství poutního kostela Panny Marie Sněžné při klášteře klarisek, zvaného též „U svatého kamene“ z let 1651–1701, byla v roce 1709 postavena nad mariánským pramenem šestiboká studniční kaple (Poche, 1980, III, 276–7; Koutecká, 1992, 25).

V **Sadské** na Nymbursku byly k původní studniční kapli Panny Marie Bolestné, z let 1714–1721, přistavěny dřevěné klášterní cely stržené v roce 1739 a nahrazené v r. 1741 novými, snad podle plánů K. I. Dienzhofera, který navrhl i dnešní kapli postavenou až v letech 1775–79 (Poche, 1980, III, 288).

V **Klokotech u Tábora** byly nad studánkou „Dobrá voda“ ve svahu pod návrším, na které stojí od 1. čtvrtiny 18. století malebný poutní kostel s půdorysem patriarchálního kříže s ambity a kaplemi, byla v roce 1730 postavena studniční kaple (Poche, 1978, II, 70–72; Šotek, 6–25; Koutecká, 1992, 16).

V **Pivíně** na Prostějovsku za hrazeným kostelem sv. Jiří, v němž je od roku 1745 replika Vladimírské madony – paladium země Ruské, je studniční kaple (Koutecká, 1992, 62).

V **Provodově** na Zlínsku na kopci Malenisku se od přelomu 1. a 2. desetiletí 18. sto-letí konají poutě k obrazu Matky Boží kojící – „Maria lactans“ z r. 1710. Nejprve zde byla postavena dřevěná, v roce 1730 kamenná kaple a v roce 1765 farní kostel Panny Marie Sněžné. Pod kopcem vyvěrá pramen „Svatá voda“ (Stejskal 1991, 338; Koutecká, 1992, 59).

V **Rychnově** na Svitavsku v místě svého uzdravení u zázračné studánky, zavěsil kovář Jakub Franz na strom sošku madony z Maria Zell v Rakousku. Odtud byla soška přenesena do kostela sv. Mikuláše v Rychnově a mariánská studánka byla zastřešena studniční kap-ličkou v roce 1850 (Poche, 1980, III, 270; Koutecká, 1992, 59).

Ve **Vítězné-Novém Kocléřově** na Královédvorskú se od roku 1720 konaly poutě k léčivému prameni, vedle kterého byla v letech 1888–1891 postavena kaplička (Poche, 1982, IV, 240; Koutecká, 1992, 37).

V **Jemnickém lese v Boží Vodě** na Mladoboleslavsku byla u léčivého pramene v roce 1748 postavena socha Panny Marie bolestné a v roce 1770 vysvěcena studniční kaple.

Bylo by možno uvést další mariánské studánky, studniční kaple i kostely, ale ome-zím se již jen na soupis mariánských poutních míst publikovaných H. Kouteckou (1992, 7, 10, 18, 20–1, 37, 44, 46, 57, 60, 62, 68, 71, 82).

Kromě ikonografického materiálu, který byl reprodukován ve Slovenském národopise (Skružný, 1991, 385, 387, 390–393) můžeme spatřit vyobrazení studní i v jiných dí-lech ilustrujících tyto biblické příběhy.

I několik světců má **studnu jako svůj atribut**. Jsou to: **Germain (Germanus) Paříž-ský** (496–576) poustevník, kněz, opat kláštera sv. Symfoniána v Autunu, pařížský biskup (550–576), arcikaplan krále Childeberta I., zakladatel benediktinského kláštera Saint-Ger-main-des-Pres a **Kalixt(us) I.** správce křesťanských katakomb při Via Appia (později po něm pojmenovaných), jáhen římského biskupa Zefyria (199–217) a římský biskup v le-tech 217–222, mučedník. Oba, **Germain Pařížský** i **Kalixt(us) I.** jsou zobrazováni jak vrhají dábla – symbol pohanství – do studny. Někdy bývají zobrazováni vedle studny po-

dobně jako sv. **Šebastián** (Sebastianus), římský voják – velitel gardy císařů Carina (282–283) a Diokleciána (284–305) mučedník, † r. 288 (?). Na příkaz Diokleciánův, byl nejprve vhozen do studny, po té přivázán ke stromu a prostřelen lučišňky. Když obě mučednické smrti přestál, byl na císařův příkaz ubit kyji a vhozen do stoky. Sv. Šebastián je nejen ochráncem proti moru, a proti nemocem dobytka, a umírajících, ale i slévačů cínu, železářů, zahradníků, koželuhů, vojáků, válečných invalidů, hrnčářů, a studní. Do studně byli podle legendy svrženi též cařihradští a illyrští mučedníci 5.–6. stol., kteří bývají uctíváni jako ochránci dobytka, v Rusku jako svatí pastýři koní, kameníků, sochařů a studnařů. Se studní v pozadí bývá zobrazována též belgická světice **Amalberga** (Amálie) z **Gentu** pocházející z urozeného franského rodu, odmítla ruku krále Karla Martela a vstoupila do benediktinského kláštera v Munsterbildanu, kde byla po smrti v r. 772 pohřbena a teprve později přenesena do Gentu. Rumpálová studna je atributem biskupa 7. století **Calimera Milánského**, mučedníka. Studna a lahvice je atributem **Kvirina** (Quirina) z **Tegennsee** či z **Říma**, mučedníka, který † r. 269 je ctěn jako patron proti moru a nemocem očí a uší. Český zemský patron – burgunský král a mučedník sv. **Zikmund** († r. 524), jehož ostatky přenesl do Prahy císař Karel IV. v roce 1365 a uložil je v chrámu sv. Víta na Pražském hradě, bývá zobrazován se studní, do níž byl po stětí svržen. Vzácně se pramenitá studánka, nejspíše nepochopením, nebo upravováním legend, mění ve studnu, např. u římského biskupa **Klimenta I.**, jedna z legend hovoří o tom, že v místech, kde beránek zahrabal nožkou, odkryl Kliment I. pro sebe i spoluvězně pramen, ze kterého se všichni napojili.

Rovněž německá světice **Adelheida z Vilichu** (asi 960–1010/20), benediktinka, abatyše kláštera ve Vilichu, a později též Panny Marie na Kapitolu v Kolíně nad Rýnem, je zobrazená se studánkou. V Putzechenu je uctívána Adelheidina studánka s vodou léčící oční choroby. Světice sama je v Severním Porýní-Vestfálsku uctívána jako ochránkyňe proti očním nemocem.

Vzácně může být studna vyobrazena i na obraze obětavé luccké služebné Zity (1218–1278). U studny stojí Zita se džbánem a svazkem klíčů (k problematice atributů světců: Ryneš, 1969 a 1971; Pfleiderer 1992; Skružný, rukopis; Pracný, 1994; Schaubert–Schindler 1994; Lexikon 1968–1972).

Nejstarší studna na území někdejší Československé republiky byla odkryta v katastru obce Mohelnice. Byla z mladší doby kamenné, měla čtvercový půdorys o délce stěny 1 m a dosahovala hloubky 5 m. Její roubení tvořila vodorovně kladená kulatina, přidržovaná v nárožích kůly, zaraženými do studničního dna (Tichý, 1972, 17–20; Petráň, 1985, I/1, 166, obr. 27).

Studna s roubením z břevn je doložena i z mladší doby bronzové ze sídliště v Gánovcích u Popradu (Pleiner, 1978, 570). Studny tesané do skály byly zjištěny na keltských oppidech v Hrazanech u Sedlčan a ze Závisti u Zbraslavi (Jansová, 1959 a 1960; Motyková–Drda–Rybová, 1978, 101, 108, obr. 27). Laténské období znalo i studny s roubením a na sucho kladených lomových kamenů, např. na oppidu v Hrazanech (Jansová, 1960, 155; Pleiner, 1978, 634).

V hradištním období ve středověku i novověku, byly mělké jámy, do kterých se stahovala voda z pod povrchových pramenů, např. na stroslovanském hradišti v Klučově u Českého Brodu (Kudrnáč, 1970, 19, 70, příloha D11), ale i studny dosahující až bezmála dvacetimetrové hloubky, např. v Plzni, Solní ulici (Nechvátal, 1976, 8, obr. 6), bez jakéhokoli roubení. Podmínkou bylo vysekání do skály (Tuchoměřice, studna při jezuitské rezidenci, Mstěnice – místnost tvrže A [Nekuda 1985, 42, obr. 57]), nebo alespoň do tvrdého písčitého sedimentu (Nechvátal, 1976, 8).

Roubení, nebo spíše zpevnění stěn mohlo být vytvořeno košatinou spletenou z proutí, s úpravami dřevem, kamenem lomovým i opracovaným do kvádrů a od sklonku středověku, nejspíše již od renesance ze skruží, sestavených většinou, ze dvou až šesti segmentů.

Snad nejstarší kamenná obrubeň, vytvořená prstencem zhotoveným stejným způsobem jako skruž, je na studni z Poděbrad s vročením 1624 (Skružný, 1991, 386, obr. 4).

Příjmení, zavedená patentem císaře Josefa II. v roce 1786 zahrnují i jméno řemeslníka specializovaného na výrobu skruží – skružného (Skružný, Moldánová, 1983, 211). Ale skružní nebyli specializovaní jen na studniční skruže, ale i na prvky architektonické, segmenty bran, branek aj.

Studna na slovanském hradišti v Pobodimi (Vendtová, 1966) byla zpevněna košatiny (Bielíková, 1963, 359).

Roubení tvořené vodorovně kladenými prkny nebo silnějšími fošny, přidržovanými v nárožích svislými kůly, byly odkryty na slovanských lokalitách v Pobodimi-Zapupovci (Vendtová, 1966, 417–38), v Sadech u Uherského Hradiště (vystavena v archeologické expozici Moravského zemského muzea: Hrubý, 1964, 1964a, 1965, 1980) na Pohansku u Břeclavi, obj. 157 a obj. 194 LŠ (Dostál, 1987, 25), si ve středověkých městech, v Kutné Hoře (Smetánka, 1961, 180) a ve Veselí nad Moravou, v obou případech z 15. stol. (Dohnal, 1964, 689, obr. 209). Primitivní, zužující se šachta studny s kůly v nároží byla zjištěna v Poličce (Skružný, 1967).

Roubení s vazbou na úhel bylo zjištěno při výzkumu studny na slovanské lokalitě Malé Trnie v okrese Pezinok (Kraskovská, 1959, 583–85), z pozdní doby hradištní z Chebu (Hejna, 1964, 689, obr. 209). Roubení s překřížením v nárožích odkryla Květa Reichertová při výzkumu severního dvora Anežského kláštera na Starém Městě pražském (Reichertová, 1980, obr. s. 526, 529–30, 553).

Studny z velkomoravských hradišť Pohanska u Břeclavi (obj. 187 a 194; Vignatiová, 1982, 203–14) a Mikulčic-Kosteliska měly roubení vytvořené z lomových kamenů kladených na sucho na středověkých lokalitách – severním dvoře Anežského kláštera v Praze (Reichertová, 1980, obr. na s. 526, 532 a 534), ze Sezimova Ústí (Richter–Smetánka–Špaček, 1964, 695, 706, obr. 207; Skružný, 1991, 393), ze zaniklé středověké vesnice Kravín na Tábořsku (Krajíc, 1987, 90, obr. 5, 6) i ze zaniklé středověké vesnice Bystřec na Dražanské vrchovině – exkurze archeologů středověku v roce 1993), na tvrzi ve Mstěnicích (Nekuda, 1972).

V Opavě odkryla Vlasta Šikulová (1966, 3–12) studnu, jejíž roubení tvořily dva nad sebou do ní vložené sudy bez den, obsypané na obvodu dusaným jílem. V horní části studny bylo roubení, sestávající z vodorovně a na jedné ze svisle kladených prken přidržovaných nárožními kůly.

Studny s obrubněmi z tesaného kvádříkového kamene můžeme sledovat na ikonografickém materiálu středověku i novověku. Studny vrcholného středověku a novověku bývají překlenuty železným obloukem, na kterém je připevněna kladka, přes kterou je veden řetěz nebo lano na vytahování okovu naplněného vodou. Setkáme se s nimi jak na dobových vyobrazeních, tak na městských znacích, pečetích a typářích.

Ve znaku města Holic je v jeho pravé polovině od 16. století umístěna neměnicí se vahadlová studna s kruhovou obrubní z tesaného kvádříkového kamene. Na vahadle je vytažený okov (Čarek, 1985, 141). Obr. 4.

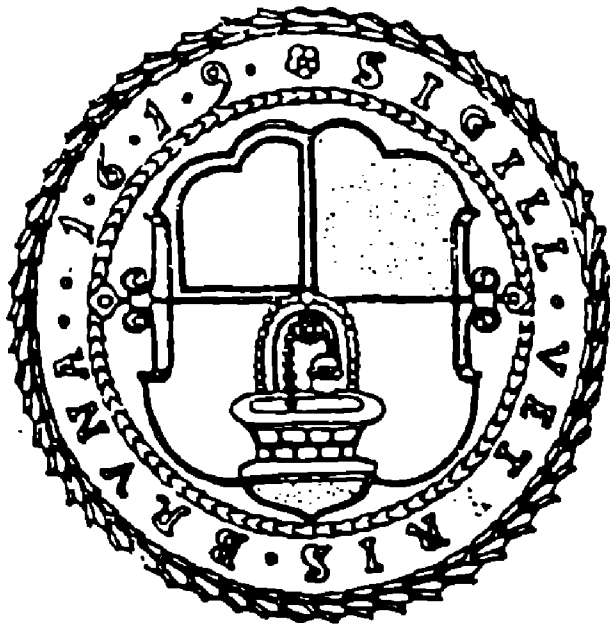
Na kresbě dochovalé kruhové pečeti ze Starého Brna z roku 1619 v renesančním vodorovně půleném a v horní části svisle čtvrceném štítu je ve spodní polovině studna s kruhovou obrubní, vytvořenou nejspíše z tesaného kvádříkového zdiva (J. Dřímál uvádí z cihlového zdiva) s kovovým obloukem s upevněnou kladkou přes níž je veden řetěz s nahoru vytaženým okovem. Mezi vnějším vavřínovým a vnitřním perlevcovým kruhem je majuskulou psaná legenda (1979, s. 45–46, obr. 4). Obr. 3.

Na znaku města Žďáru nad Sázavou po jeho rozhojnění císařem Leopoldem I. v r. 1706 a stvrzením císařem Josefem I. v r. 1707 je v nově upraveném levém spodním poli čtvercového štítu studna s obrubní z tesaného kvádříkového kamene s kovovým obloukem s upevněnou kladkou a vytaženým okovem na řetěze. Na levé straně studny stojící madona (Čarek, 1985, 429–30; Liška, 1989, 124–126; Liška–Mucha, 1937, 232–3, tab. 39; Znaky a pečeti..., 1979, 397–9, tab. XXIII). Obr. 5.

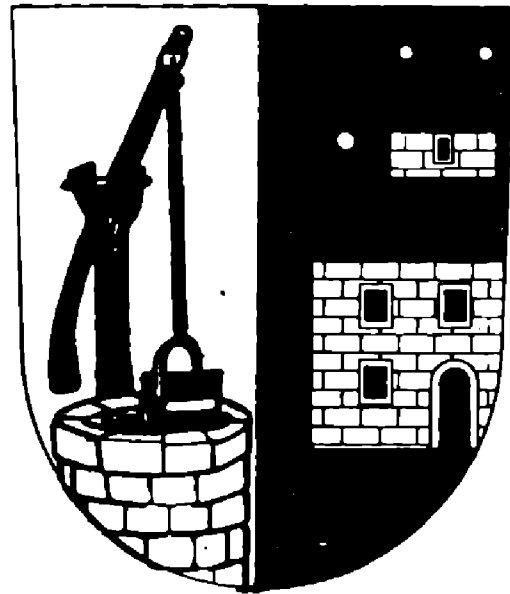
Na rytině Ignáce a Karla Saltzerů provedené podle předlohy Fr. G. B. v roce 1761,

je zobrazen burgundský král Zikmund, mučedník, † r. 524 od roku 1376 český zemský patron. V levém spodním rohu rytiny je výjev svržení mučedníka do studně. Obrubeň studny je z kruhového tesaného kvádríkového zdiva se soklem a s kovovým obloukem, na kterém je upevněna kladka (Rulíšek, 1994, nestr.). Obr. 7.

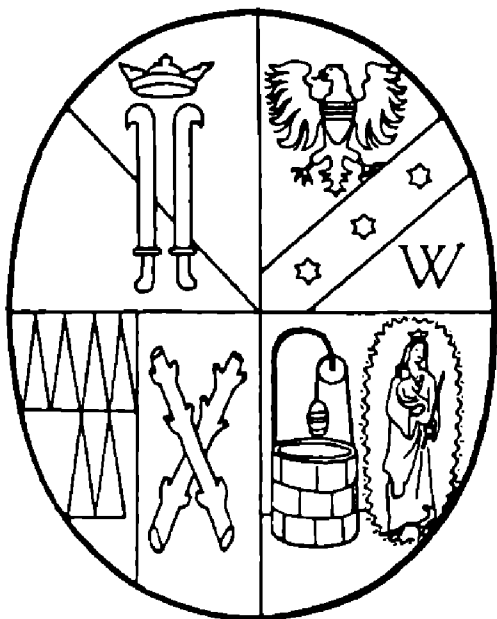
Na rakouském votivním obraze z roku 1787 s trůnící madonou škapulířovou, zvanou též karmelskou, která je v pravém horním rohu, je centrálně umístěna kruhová studna s obrubní z tesaného kvádríkového kamene se soklem a s kovovým obloukem s kladkou, při níž dva muži vytahují nahoru na laně upevněný okov, na kterém sedí muž zachráněný před utonutím (Brauneck, 1978, bar. obr. 11). Obr. 8.



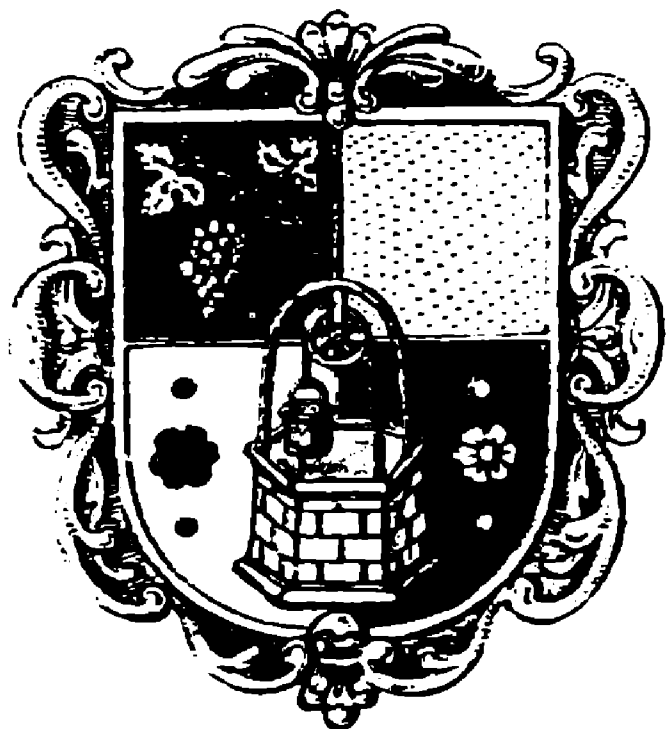
Obr. 3. Kresba pečeti Starého Brna z roku 1619. Podle díla Znaky a pečeti.



Obr. 4. Znak města Holic, jehož pravá polovina je od 16. století neměnná. Podle J. Čárka.



Obr. 5. Znak města Žďáru nad Sázavou v podobě po jeho rozhojnění císařem Leopoldem I. v r. 1706 a svržení císařem Josefem I. v roce 1707. Podle K. Lišky.



Obr. 6. Znak Starého Brna z roku 1873. Podle díla Znaky a pečeti.

Na znaku Starého Brna z roku 1873 je ve čtvrceném štítu s obvodovým dekorem z konce 17. století, ve spodní polovině s přesahem do horní, centrálně umístěna šestiboká studna s obrubní z tesaného kvádríkového kamene s kovovým obloukem a kladkou, na níž je tažen okov, upevněný na řetěze (Znaky a pečete..., 1979, tab. IV). Obr. 6.

Technickými novinkami byly od středověku mechanická čerpadla. Čerpadlo využívající energii větru je doloženo z Lysé n.L., z Kuksu na Trutnovsku, čerpadla poháněná vodními koly jsou doložena na Chrudimsku z velkostatků v Košumberku u Luže a v Žumberku (Štěpán–Vařeka, 1991, 164).

V oblastech s opukovým podložím, kde je nízká hladina spodních vod, byly hloubeny nejen studny, ale i cisterny. Setkáváme se s nimi ve vesnicích Vysokomyštska, Skutečska a Litomyšlska, např. ve vesnici Čistá na Litomyšlsku. Byly budovány jako nepropustné z kamenných kvádríků a sváděla se do nich žlábký dešťová voda stékající ze střech obytných a hospodářských budov. Cisterna z Čisté má široký hruškovitý tvar. Od úzkého hrdla



Obr. 7. Sv. Zikmund a jeho mučednická smrt. Rytina Ignáce a Karla Saltzerů podle předlohy Fr. G. B. z roku 1761.



Obr. 8. Studna na rakouském votivním obraze z roku 1787. Podle M. Braunecka.

překrytého kruhovou pískovcovou deskou se směrem ke dnu rozšiřuje. Jiným typem je půlkruhová cisterna objevená při výzkumu toušeňského hrádku v r. 1967. Byla 325 cm hluboká, roubená kameny a voda do ní sváděna na vzdálenost cca 100 m ze železitého minerálního pramene (Špaček, 1979, 121–2).

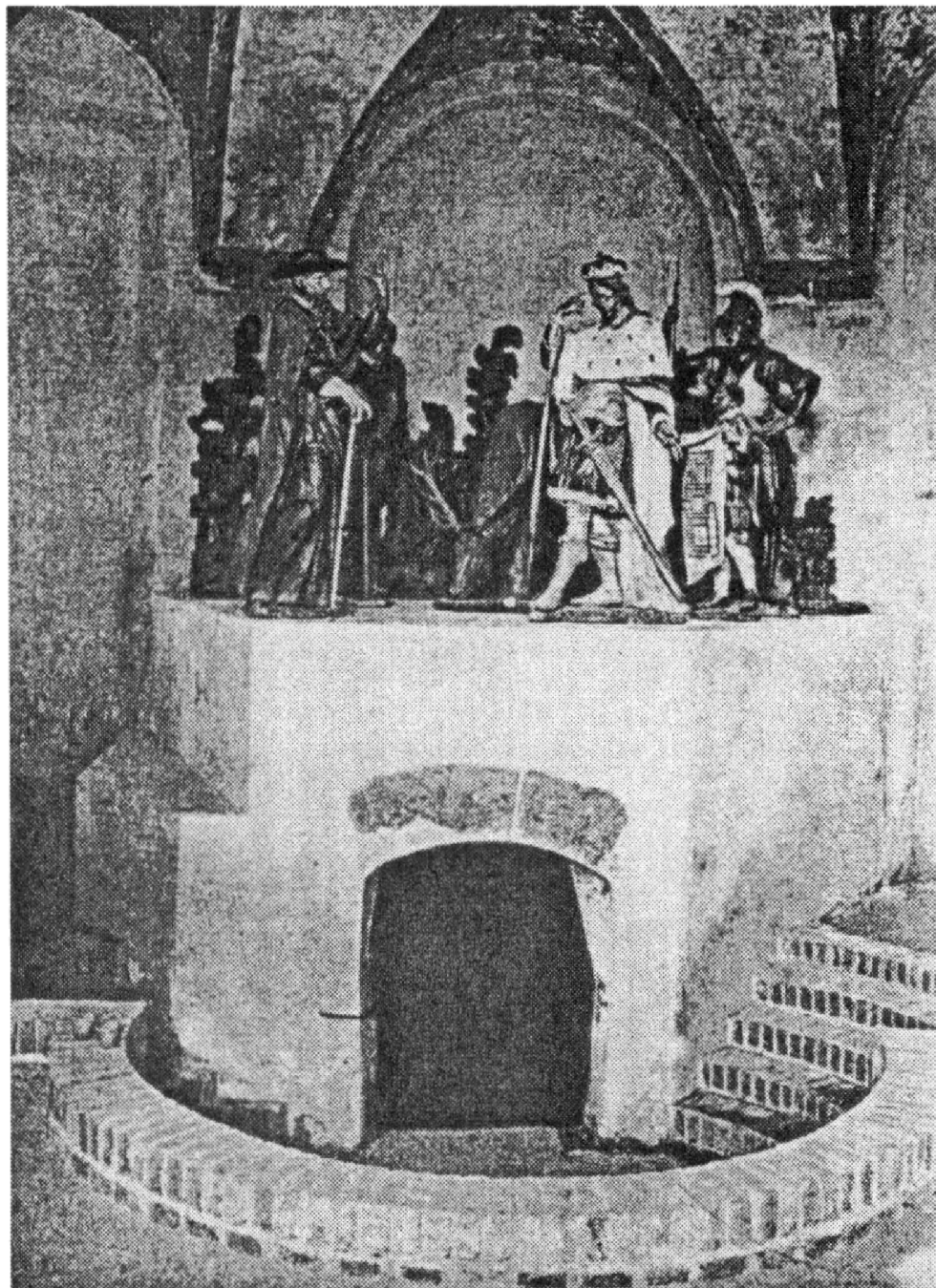
Poznámky

- 1 Břetislav Mladší (Břetislav II.) „...vyhnal pryč ze své země všechny čaroděje, hadače a věštce, rovněž dal pokácet a spálit i háje nebo stromy, které na mnohých místech prostý lid ctil. Též pověrečné zvyky, jež vesničané, ještě napolo pohané, zachovávali v úterý nebo ve středu o letnicích tím, že přinášeli dary, u studánek zabíjeli oběti...“. Kosmova Kronika česká, Praha 1972, 143.
- 2 „Na Velzi na posvátném dubu, který jest v oltáři kostele sv. Jana Křtitele zazděn, stávala prý bronzová modla boha Velesa, či Velisa (býk, opice). Z pod dubu prý se vylévala živá (svatocudná) voda, při kteréž prý bylo proročiště čili orakul, kde se obětovalo, soudy konaly a dnem i nocí zde k počtě bohů oheň hofel.“

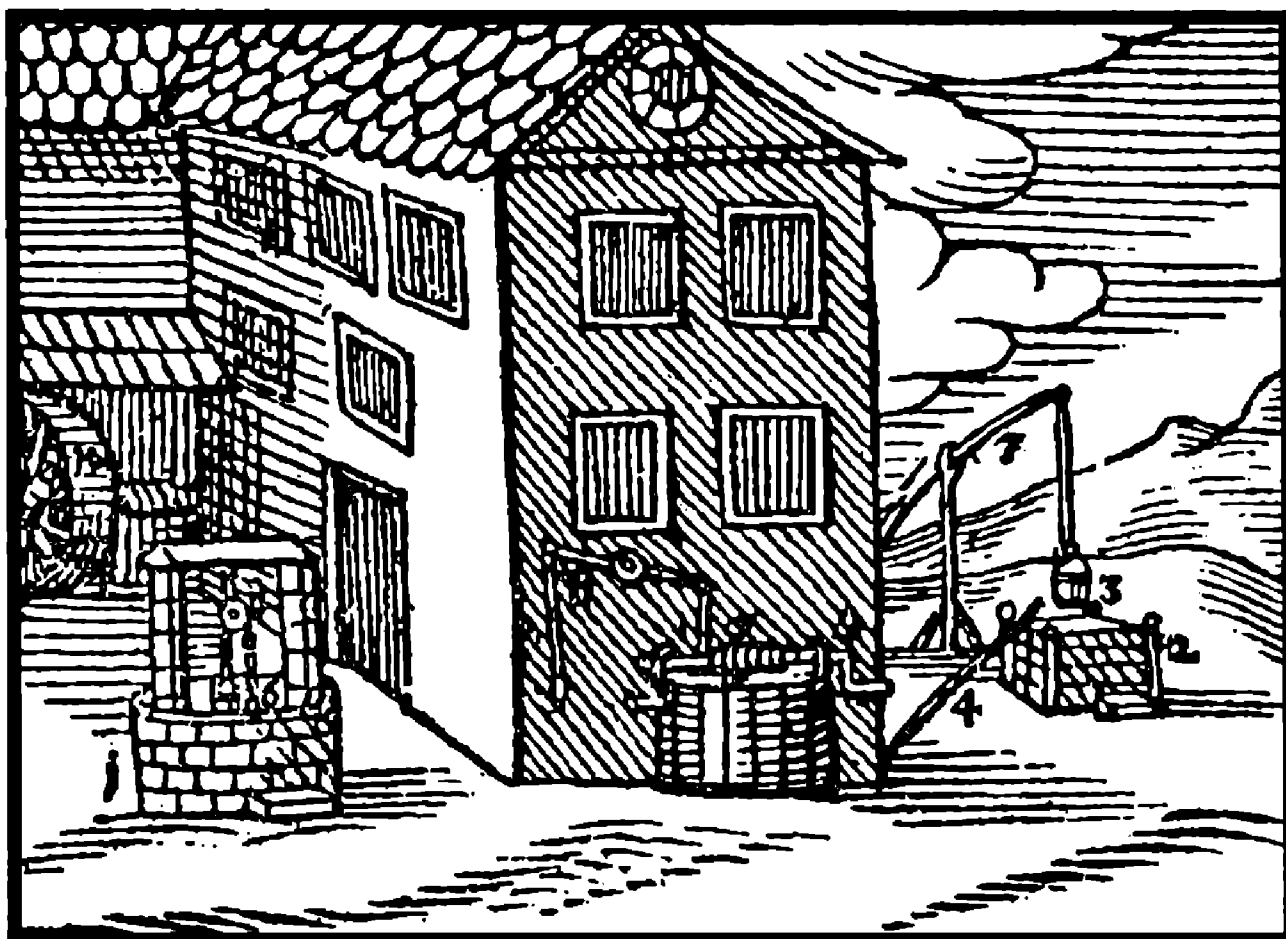
Prameny a literatura

BIALEKOVÁ, D., 1963: Výskum slovanského hradiska v Pobedime v rokoch 1959–1962, AR XV, 349–372.
 BLAŽÍČEK, O. J.–ČEŘOVSKÝ, J.–POCHE, E., 1844: Klášter v Břevnově, Praha.
 BRAUNECK, M., 1978: Religiöse Volkskunst. Votivgaben, Andachtsbilder, Hinterglas Rosenkranz, Amulette.

- CERHA, S.–ŠPAČEK, J., 1992: Tisíc let městyse Přerov nad Labem, Přerov n. L.
 DĚJINY..., 1985: Dějiny techniky v Československu do konce 18. století, Praha.
 DOHNAL, V., 1964: Nález středověkých studní ve Veselí nad Moravou. AR. XVI, 757–758, 740.
 DOSTÁL, A., 1893–1894: Poslední oběť na Velíze. Dějepisná povídka. Vlasť. XI, 17–26, 111–121, 206–216, 314–316, 407–416, 522–537.
 DOSTÁL, B., 1987: Stavební kultura 6.–9. století na území ČSSR. AR XII, 9–32.
 EISNER, J., 1966: Rukověť slovanské archeologie. Počátky Slovanů a jejich kultury, Praha.
 GEBAUER, J., 1970: Slovník staročeský II (K–N), Praha.
 HEJNA, A., 1964: Archeologický výzkum v Chebu v roce 1962–1963. AR XVI, 685–690.
 HRUBÝ, V., 1964: Staré Město-Velehrad, ústředí z doby Velkomoravské říše, Praha.
 HRUBÝ, V., 1965: Staré Město. Velkomoravský Velehrad, Praha.
 HRUBÝ, V., 1980: Velkomoravské Staré Město, středisko výroby, kultury a moci západních Slovanů.
 IRMA-ČERMÁK, J., 1936: Háj U Světice. Ročenka Okresní Jednoty musejní v Brandýse n. L., IX, X, 24–27, Brandýs n. L.
 JÁSEK, J.–MALINSKÝ, P., 1990: Pražské renesanční Vodárenství. Portál XV, č. 37, 24.
 JANSOVÁ, L., 1965: Hrazany. Keltské oppidum na Sedlčansku, Praha.
 JANSOVÁ, L., 1959: Studně na latěnských oppidech I. Památky archeologické L, 557–578.



Obr. 9. Studánka „Vojtěška“ v areálu břevnovského kláštera s plastickým výjevem setkání knížete Boleslava II. s biskupem Vojtěchem. Podle O. J. Blažička.



Obr. 10. Studně. Kde pramenů není studně 1 se kopají a ohrazují se ohlubní 2 (roubením), aby tam nikdo nespádl. Odtud váží se voda vědry (okovy) 3, které visí buď na bidle 4 nebo na provaze 5, nebo na řetěze 6, a to buď váhou 7, buď kladkou 8, buď válcem 9, rukovětí opatřeným, anebo dutým kolem 10, buď konečně pumpou 11. Podle J. A. Komenského „Orbis sensualium pictus“, tab. LXXIII., Norimberk, 1658.

- JANSOVÁ, L., 1960: Studně na laténských oppidech II. Památky archeologické LI, 136–160.
- JÍLEK, F.–KUBA, J.–JÍLKOVÁ, J., 1977: Světové vynálezy v datech – chronologický přehled významných událostí z dějin tvůrčí technické práce, Praha.
- KALIŠTA, Z., 1991: Zdislava z Lemberka, Praha.
- KOŠNÁŘ, J., 1903: Poutnická místa a památné svatyně v Čechách, Praha.
- KOUTECKÁ, H., 1992: Stručný místopis mariánské úcty v Čechách a na Moravě. Praha – Portál.
- KRASKOVSKÁ, L., 1959: Nález slovanské studne v Malom Trnie, okr. Pezinok. AR XI, 583–585.
- KROLMUS, V., 1858–1859: Kněze Krolmuse archeologické pátrání a výtěžek v létě 1857. Archeologické památky III, 43–44.
- KUDRNÁČ, J., 1970: Klučov – Staroslovanské hradiště ve středních Čechách, Praha.
- LANGER, J.–VAREKA, J., 1983: Naše lidové stavby, Praha.
- LEXIKON: Lexikon der christlichen Ikonographie 1–8, Allgemeine Ikonographie, 1968, 1970, 1972, Ikonographie der Heiligen 1973, 1974 a 1976. Rom–Freiburg–Basel–Wien, Herder.
- LIŠKA, K., 1989: Městské znaky s ozdobami, Praha.
- LIŠKA, K.–MUCHA, L., 1979: Klíč k našim městům, Praha.
- NECHVÁTAL, B., 1976: Středověká studna v Plzni, Solní ulici. Archeologické studijní materiály 12, Praha.
- NEKUDA, V., 1985: Mstěnice I, Brno.
- NEKUDA, V., 1972: Středověká ves Mstěnice. Vlastivědný věstník moravský XXIV, č. 1, 12–45..
- NIDERLE, L., 1913: Život starých Slovanů I/2, Praha.
- NIDERLE, L., 1919 (1927): Slovanské starožitnosti. Původ a počátky Slovanů západních III.
- NIDERLE, L., 1953: Rukověť slovanských starožitností, Praha.
- MOLDÁNOVÁ, 1983: Naše příjmení, Malá encyklopedie 16, Praha.
- PETRÁŇ, J. a kol., 1985: Dějiny hmotné kultury, I/1, 2, Praha.
- PFLEIDERER, R., 1992: Atributy světců, Praha.
- PLEINER, R.–RYBOVÁ, A. a kol., 1978: Pravěké dějiny Čech, Praha.
- PODLAHA, A., 1907: Posvátná místa Království českého – Arcidieceze pražská, díl I.
- POCHE, E. a kol., 1977, 1978, 1980, 1982: Umělecké památky Čech I, II, III, IV, Praha.

- PRACNÝ, P., 1994: Český kalendář světců, Praha.
- Regesta diplomatica nec non epistolaria Bohemiae et Moraviae 1253–1310 (uspořádal J. Emler), Praha 1882.
- REICHTEROVÁ, K., 1980: Archeologický výzkum severního dvora Anežského kláštera. Památky a příroda V, 525–534.
- RICHTER, M.– SMETÁNKA, Z.– ŠPAČEK, L., 1964: Výzkum v Sezimově Ústí v r. 1962 a 1963. AR XVII, 691–715.
- RULÍŠEK, H., 1994: České nebe. Slovník Českých patronů. Hluboká nad Vltavou.
- RYNEŠ, V., 1969: Atributy světců, Roztoky u Prahy.
- RYNEŠ, V., 1971: Atributy v umění, Roztoky u Prahy.
- SACHS, H.– BADSTUBNER, E.– NEUMANN, H. 1988: Christliche Ikonographie in Stichworten, Leipzig.
- SEDLÁK, J., 1987: Jan Blažej Santini. Setkání baroka s gotikou, Praha.
- SEDOV, B. B., 1982: Vostočnyje slavjane v VI–XIII vv, Moskva.
- SCHAUBER, V.– SCHINDLER, H. M., 1994: Rok se svatými, Kostelní Vydří.
- SKRUŽNÝ, L., 1967: Středověké nálezy z Poličky. Zprávy z muzeí od Trstenické stezky 1, 16–25.
- SKRUŽNÝ, L.: Atributy biblických postav, světců blahoslovených a nejčastější náměty jejich vyobrazení, rukopis.
- SKRUŽNÝ, L., 1991: Studny dokumentované v archívech národopisných pracovišť SAV a ČSAV a na středověkých a novověkých vyobrazeních. Slovenský národopis 39, č. 3–4, 383–401.
- SKRUŽNÝ, L., 1991a: Keramické dymníky zvané „kochy“, „kozuby“, „krby“, „krbečky“ a „sopouchy“ v ikonografickém materiálu Chebského muzea v Chebu a ve sbírkových fondech českých a moravských muzeí. AH 16, 305–321.
- SLOWNIK 1967: Slownik starozytnosci slowianskich III. Wroclaw –Warszawa–Krakow.
- SMETÁNKA, Z., 1961: Nález středověké studny v Kutné Hoře. AR XIII, 180–184, 195–196, 201–202.
- STEJSKAL, M.– MARENČIN, A., 1991: Labyrintem tajemna, Praha.
- ŠIKULOVÁ, V., 1966: Nejstarší opavská studna, ČSIM B, XV, 3–12.
- ŠOLLE, M., 1955: Libušino jezírko na Staré Kouřimi, AR VII, 635–636, 648–653, 710–711, 717–718.
- ŠOLLE, M., 1966: Stará Kouřim a projevy velkomoravské hmotné kultury v Čechách, Praha.
- ŠOLLE, M., 1981: Kouřim v průběhu věků, Praha.
- ŠOLLE, M., 1984: Staroslovanské hradisko, Praha.
- ŠORM, A.– KRAJČA, A., 1939: Mariánské sloupy v Čechách a na Moravě, Praha.
- ŠOTEK, L., b. r. v.: Maránské Klokoty, Tábor.
- ŠTĚPÁN, L.– VAŘEKA, J., 1991: Klíč od domova, Hradec Králové.
- ŠPAČEK, J., 1979: Dosavadní výsledky výzkumu zaniklého středověkého hrádku v Toušeni, okr. Praha-východ. AH 4, 119–128.
- ŠTĚPÁN, L.–VAŘEKA, J., 1991: Klíč od domova, Hradec Králové.
- TICHÝ, R., 1972: Grabungsseson in Mohelnice (b. Šumperk). Přehled výzkumů 1971, Brno 17–20.
- VÁŇA, Z., 1973: Přemyslovský Libušín, Praha.
- VÁŇA, Z.–KABÁT, J., 1971: Libušín, výsledky výzkumu časně středověkého hradiště v letech 1949–1952, 1956 a 1966. Památky archeologické LXII, 179–314.
- VENDTOVÁ, V., 1966: Studne z doby velkomoravskej v Pobedime. Slovenská archeologia 14/2, 417–38.
- VIGNATIOVÁ, J., 1982: Velkomoravská studna z Břeclavi-Pohanska. SPFFBU E 27, 203–14.
- Znaky a pečeti, 1979: Znaky a pečeti jihomoravských měst a městeček, Brno – Blok.

Z u s a m m e n f a s s u n g

Wasserquellen – Orte der heidnischen und christlichen Kulte Quellen des Trink- und Gebrauchswassers und Möglichkeiten der Ikonographie

Der Beitrag verfolgt das Zusammentreffen des Heidentums mit dem Christentum, die Auslöschung der heidnischen Haine durch die Träger der neuen christlichen Lehre. Beweise dafür sind die Attribute des Axtes und des geschlagenen Baumes, seltener eine Keule und umwerfender Baum (Barbatus, Bonifatius IV., Eutropius von Saintes, Erhard von Regensburg, Nikolaus von Myra. Es ist auch wahrscheinlich, daß die europäische Ikonographie in der Darstellung der Heiligen, die die Brunnen mit einem Stab oder mit einem Pilgerstock (Bonifatius IV., Engelmund von Utrecht, Willibrord), mit dem Schwert (Gandolf) oder mit einer Hacken (Epiphanius) öffnen. Einige Heiligen sind mit der Wasserquelle dargestellt (Apollinarius von Valence, Berta von Blangy, Klemens I.), oder mit einer durch Wunder ausgespritzten Quelle auf den Bildern Notburga von Klettgau.

Brunnenattribut ist mit den folgenden Heiligen verbunden: Germanus von Paris, Kalixtus I., Sebastian, Amalberga von Gent, Calimerus von Mailand, Quirinus von Tagennsee (von Rom), Sigismund von Burgenland, Klemens I., Adelheid von Vilich und Zita von Lucca.

Auf dem Gebiet Böhmens, Mährens und Schlesiens sind Brunnen mit den Landpatronen St. Adalbert von Prag, St. Prokop von Sázava, St. Iwan (Ivanus) von Böhmen, St. Johannes von Nepomuk, glückselige

Zdislava Berka, glückseliger Vintir-Günther von Niederalteich, glückseliger Johannes Sarkander, so auch mit internationalen Heiligen (St. Nikolaus von Myra, St. Anna, die Heilige Jungfrau Maria, St. Gotthard [Godehard] aus der Schweiz) verbunden.

Die Aufmerksamkeit konzentriert sich auf die Ausnutzung des Wassers in der Nachbarschaft der Burgwälle: Klučov bei Böhmisches Brod, Vraclav bei Hohenmauth und Benátky bei Litomyšl (Quellen), auf die Brunnen, die in den Felsen gehaut waren und die auch ohne Ausstattung waren. Der Verfasser bafaßt sich weiter mit den gezimmerten Brunnen, und mit dem Wasserschöpfen.

Abbildungen:

1. Der überdachte Brunnen der glückseligen Zdislava bei dem Weg von der Burg Lemberk nach Jablonné. Nach J. Košnár.
2. Brunnenkapelle und die Statue St. Johannes von Nepomuk im Hain „Bei der Heilige“ in Brandýs an d. Elbe. Holzschnitzerei von J. Novák aus dem Jahr 1934.
3. Zeichnen des Siegels von Staré Brno (Alt Brünn) aus dem Jahr 1619.
4. Wappen der Stadt Holice; die rechte Seite ist seit dem 16. Jh. unverändert.
5. Wappen der Stadt Ždár an d. Sázava aus dem Jahr 1706. Nach K. Liška.
6. Wappen von Alt Brünn aus dem Jahr 1873.
7. St. Sigismund von Burgenland und sein Martertod. Stich von I. und K. Saltzer nach einer Vorlage aus dem Jahr 1761.
8. Brunnen auf einem österreichischen Votivbild aus dem Jahr 1787.
9. Brunnen „Vojtěška“ (Adalbert) im Areal des Klosters in Břevnov mit einer plastischen Darstellung des Zusammentreffens Boleslav II. mit dem Bischof Adalbert. Nach O. J. Blažíček.
10. Schöpfbrunnen. Wo es Quellen mangelt, werden Brunnen 1 ausgegraben, und umgeben mit einer Lehne 2, da niemand hineinfalle. Daraus schöpft man das Wasser, mit Eimern 3, so da hängen an einer Stange 4, oder am Seil 5, oder in der Werbel 8, oder mit der Walze 9 die einen Handgriff hat, oder mit dem holen Rad 10 oder endlich mit der Pumpe 11. Nach J. A. Komenský „Die sichtbare Welt“, taf. LXXIII, Nürnberg 1658.