

Dragoun, Zdeněk

Specifický typ poháru z pražských nálezů

Archaeologia historica. 1997, vol. 22, iss. [1], pp. 321-329

Stable URL (handle): <https://hdl.handle.net/11222.digilib/140258>

Access Date: 25. 02. 2024

Version: 20220831

Terms of use: Digital Library of the Faculty of Arts, Masaryk University provides access to digitized documents strictly for personal use, unless otherwise specified.

Specifický typ poháru z pražských nálezů

ZDENĚK DRAGOUN

Za posledních několik desetiletí intenzivních archeologických výzkumů v Praze byly v pozdně středověkých nálezových souborech občas pozorovány zlomky štíhlých pohárů s jedním uchem. Jejich povrch byl většinou pokryt větším množstvím tmavých, černošedě zbarvených skvrn, které byly u zlomkového materiálu doposud pokládány za výsledek dlouhodobého pobytu v zemi. V poslední době byly při archeologickém výzkumu Pražského ústavu památkové péče v Rybné ulici čp. 682/1 na Starém Městě pražském tyto poháry nalezeny ve větším počtu a v takové podobě, že bylo definitivně zřejmé, že se jedná o specifický typ poháru ze zvláštním druhem výzdoby.

Předkládaný sobor těchto pohárů byl nalezen v zásypu odpadní jímky ve čtverci E 6 v přední, dvorní části lokality (obr. 1). Tato odpadní jímka byla původně studnou a její využití k ukládání odpadků bylo druhotné. V rámci cca 6 m hloubky byla vybrána v 7 mechanických vrstvách (kontexty 2305-2311). Odlišnost keramických nálezů z jednotlivých vrstev jsou minimální a předpokládáme podle nich velmi rychlý postup zasypání objektu.

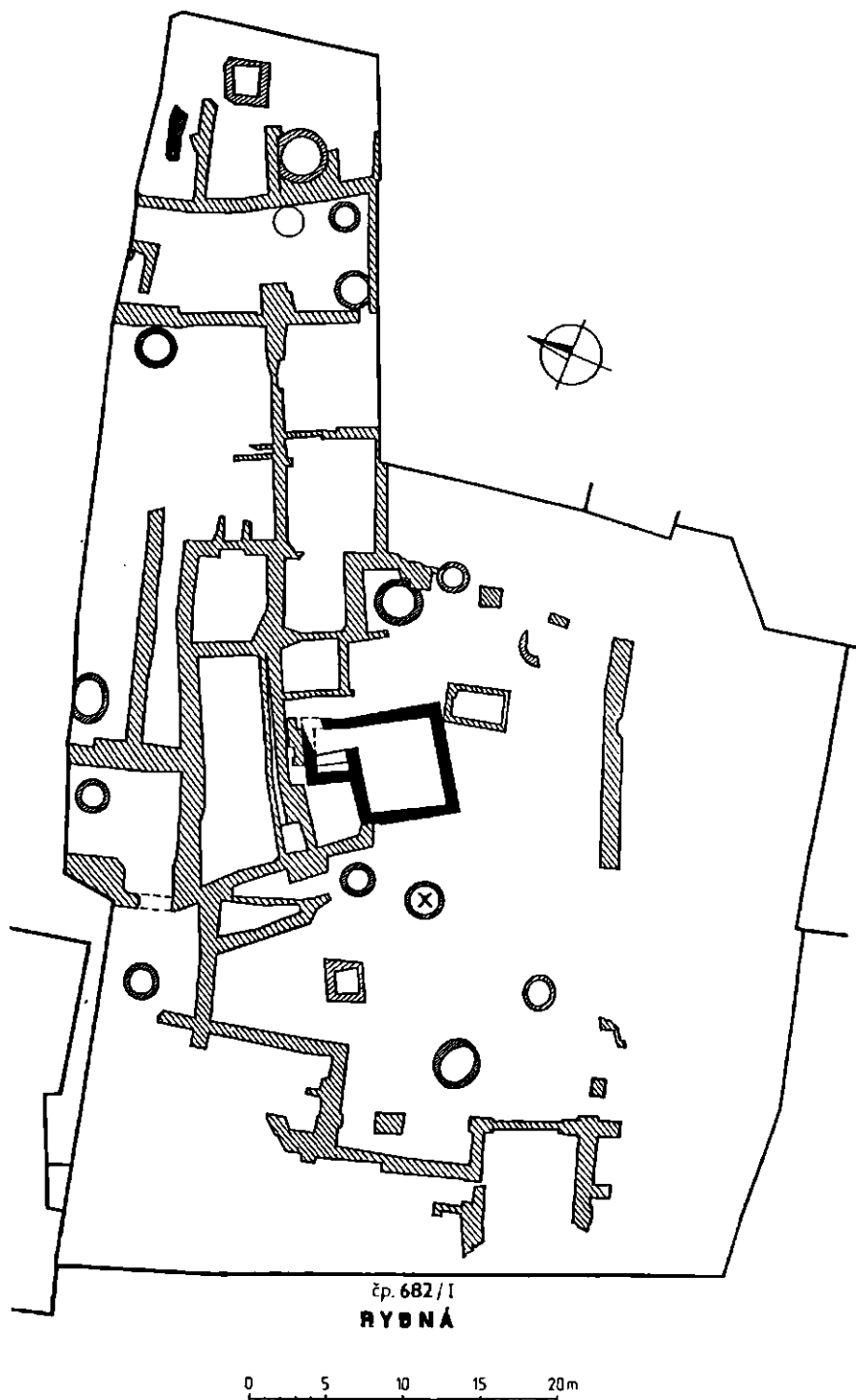
Popis nálezů:

1. Č. 2306-1. Téměř kompletní exemplář poháru s uchem s odlomenou partií těla. Výška 17 cm, průměr okraje 9,5 cm, průměr dna 5,5 cm, největší výduť 9 cm ve výšce 11,5 cm nade dnem. Ucho páskové prožlabené, na nádobě jsou stopy po vytáčení a po odříznutí z kruhu. Celý povrch vně i uvnitř včetně dna pokryt tmavými, ve spodní partii většími, nahoře drobnými skvrnami, do výšky cca 0,5 cm nade dnem souvislá linka. Materiál na povrchu i lomu hnědý, síla střepe 3 mm. Okraj vytažený, prožlabený, vně ven vykloněný (obr. 2:1).

2. C. 2306-2. Téměř kompletní exemplář s chybějící polovinou okraje s podhrdlím. Výška 14,5 cm, průměr okraje 7,5 cm, průměr dna 5 cm, největší výduť 8 cm ve výšce 10 cm. Ucho páskové, prožlabené, tělo se stopami po vytáčení a po odříznutí z kruhu. Celá horní partie poháru vně i uvnitř pokryta velkými tmavými skvrnami, v dolní části vně jen ojedinělými, dno vně i uvnitř kryto kompletně včetně 7-8 mm vysokého pásku nade dnem. Materiál na povrchu hnědý, na části nádoby šedý, na lomu s šedým jádrem, síla střepe 3 mm. Okraj vytažený, prožlabený, svislý (obr. 2:2).

3. Č. 2307-1. Téměř kompletní exemplář poháru s odlomeným uchem a částí okraje. Výška 16,5 cm, průměr okraje 9 cm, největší výduť 9 cm ve výšce 11 cm. Nádobu má zřetelné stopy po vytáčení a odříznutí z kruhu. Horní dvě třetiny vně i uvnitř pokryty drobnými tmavými skvrnami, vně na spodní části splývajícími do souvislejších ploch, na dně i nad ním 4 mm široká souvislá páska. Materiál na povrchu i na lomu světle hnědý, síla střepe 4 mm. Okraj vytažený prožlabený, dovnitř skloněný. Vně i uvnitř na okraji ulpěné zbytky oranžově zbarvené hmoty (obr. 2:3).

4. Č. 2308-1. Kompletní exemplář poháru s uchem. Výška 16,5 cm, průměr okraje 9 cm, největší výduť 9 cm ve výšce 11 cm. Ucho páskové, prožlabené, tělo se stopami po vytáčení. Celý povrch s výjimkou dna vně i uvnitř pokryt velkými tmavými skvrnami, často s tmavšími okraji a světlejším středem, leckdy až trojnásobně nepravidelně soustředně umístěny. Materiál na povrchu světle hnědý. Okraj vytažený, v horní části svislý, vně



Obr. 1. Situace zděných konstrukcí, archeologicky zjištěných na parcele domu čp. 682/I v Rybné ulici na Starém Městě pražském. Jímka z níž pocházejí popsané poháry, označena křížkem. Kresba M. Müller.

v dolní části tak výrazně dovnitř skloněný, že tvoří jakoby stříškovité seřiznutí (obr. 2:4).

5. Č. 2308-30. Nekompletní okraj poháru se stopou po odlomeném uchu. Průměr okraje 9 cm, na podhrdlí stopy po vytáčení. Vně i uvnitř tmavé skvrny. Materiál na povrchu i na lomu šedohnědý. Síla střepe 2-3 mm (obr. 3:1).

6. Č. 2308-52. Spodní část poháru. Průměr dna 5,5 cm, největší výduť 9 cm ve výšce 10,5 cm. Na těle stopy po vytáčení. Tělo od výšky 3,5 cm nade dnem a na dně opatřeno tmavými skvrnami, spodní partie pokryta souvisle. Materiál na povrchu i uvnitř světle hnědý, síla střepe 4 mm (obr. 3:2).

7. C. 2309-1. Kompletní exemplář poháru s uchem. Výška 16,5 cm, průměr okraje 8 cm, největší výduť 9 cm ve výšce 10 cm. Ucho páskové prožlabené, na podhrdlí 2 mělké žlábký. na těle stopy po vytáčení, ne dně po odříznutí. V cca 7 cm širokém vertikálním pásu pohár pokryt drobnými tmavými skvrnami. Materiál šedohnědý až hnědošedý. Okraj vytažený, prožlabený, svislý (obr. 3:3).

8. C. 2311-3. Téměř celý exemplář poháru s uchem s odlomenou zhruba čtvrtinou okraje. Výška 17,5 cm, průměr okraje 9,5 cm, průměr dna 5,5 cm, největší výduť 9 cm ve výšce 11,5 cm. Ucho páskové, prožlabené, na těle stopy po vytáčení. Celý povrch vně i většina povrchu uvnitř včetně dna pokryta velkými tmavými skvrnami, v šířce cca 1 cm souvislý pásek nade dnem. Materiál na povrchu i na lomu světlý našedle hnědý, síla střepe 3,5 mm. Okraj vytažený, vně ve spodní části dovnitř skloněný (obr. 3:4).

9. Č. 2311[^]. Téměř celý exemplář poháru s uchem s odlomenou nevelkou částí okraje. Výška 14,5 cm, průměr okraje 8,5 cm, průměr dna 5,5 cm, největší výduť 9,5 cm ve výšce 8,5 cm. Ucho páskové prožlabené, na podhrdlí dva závity šroubovice, na těle stopy po vytáčení. Více než 3/4 povrchu pokryty velkými tmavými skvrnami, kterými je kryto též vsazené dno a rovněž celý vnitřek poháru. Materiál na povrchu světle hnědý, na lomu tmavě šedý, výrazně ostřený. Síla střepe cca 5 mm. Okraj lehce vytažený, vně v celé výšce dovnitř skloněný (obr. 3:5).

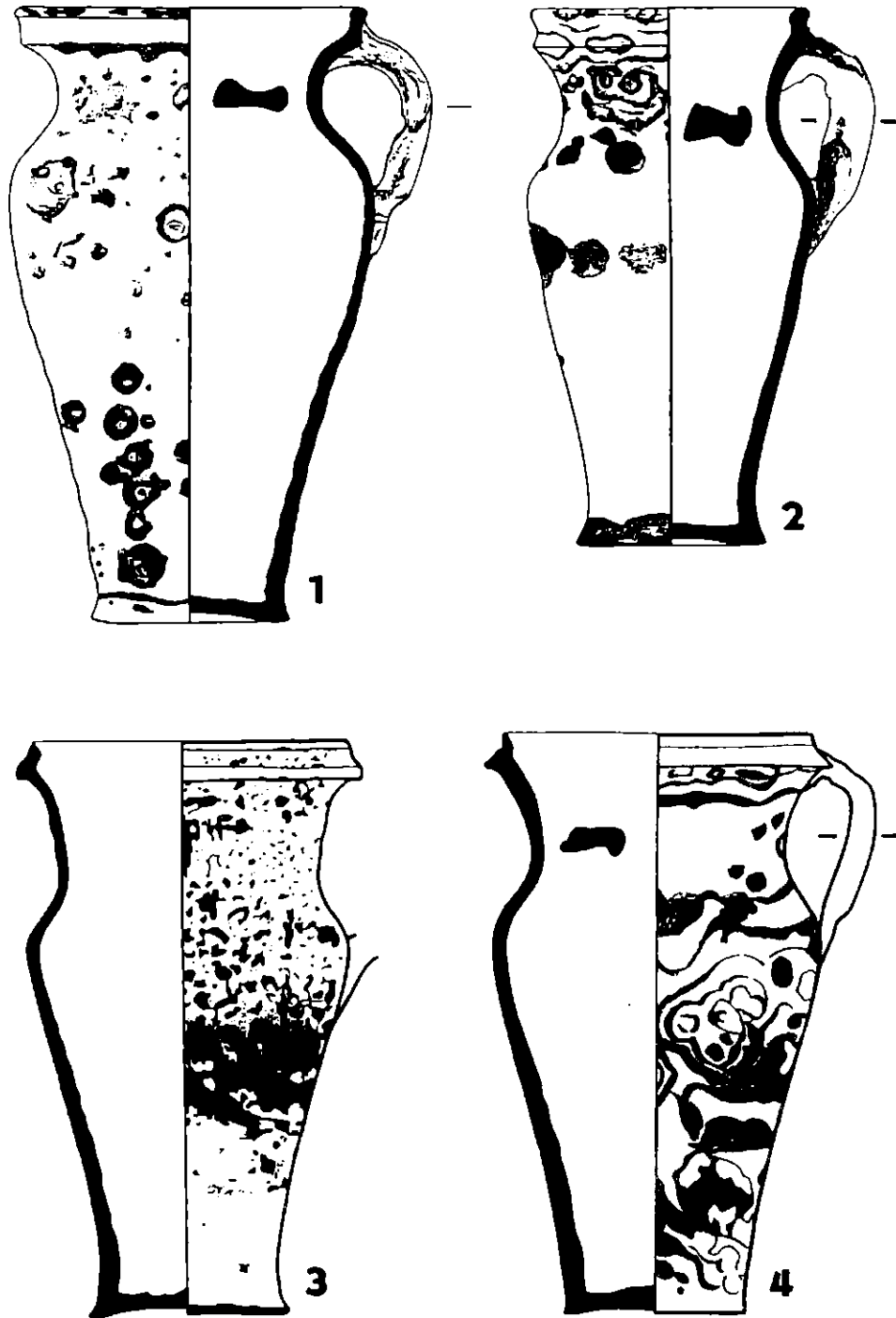
10. C. 2311-5. Téměř kompletní exemplář poháru s uchem, s odštípnutým kouskem okraje a narušeným povrchem spodní části nádoby. Výška 16 cm, průměr okraje 9,5 cm, průměr dna 6 cm, největší výduť 10 cm ve výšce 10 cm. Na podhrdlí trojnásobná šroubovice. Ucho páskové, prožlabené, na těle stopy po vytáčení. Na více než polovině plochy vnějšku tmavé středně velké skvrny, uvnitř se kumulují ve spodní partii, dno vně beze skvrn, uvnitř kompletně pokryté. Barva materiálu na povrch místy tmavošedá, základ světle hnědý, na lomu rovněž světle hnědý. Síla střepe 5 mm. Okraj vytažený, prožlabený, svislý, (obr. 4:1).

Na podobnou výzdobu jsme narazili i u dalších dvou torz odlišného keramického typu:

11. C. 2310[^]9. Torzo hrnku s průměrem okraje 10 cm, na podhrdlí jeden mělký žlábek. Materiál na povrchu i na lomu světle okrový, plavený, síla střepe 2-3 mm. Na těle stopy po vytáčení. Vně hustě, uvnitř ojediněle tmavé skvrny, patrně ve dvou vrstvách - spodní větší tmavohnědé, horní menší hnědočerné. Okraj nízký, vytažený, lehce vně vyhnutý (obr. 4:2).

12. Č. 2309-63. Spodní část hrnku se stopou po nasazení ucha. Průměr dna 6,5 cm, největší výduť 12 cm ve výšce 8,5 cm. Dno vsazené, na těle stopy po vytáčení. Vně hustě, uvnitř ojediněle větší tmavé skvrny, na dně zevně téměř souvislá vrstva, uvnitř beze skvrn. Materiál na povrchu i na lomu šedohnědý, síla střepe 5 mm (obr. 4:3).

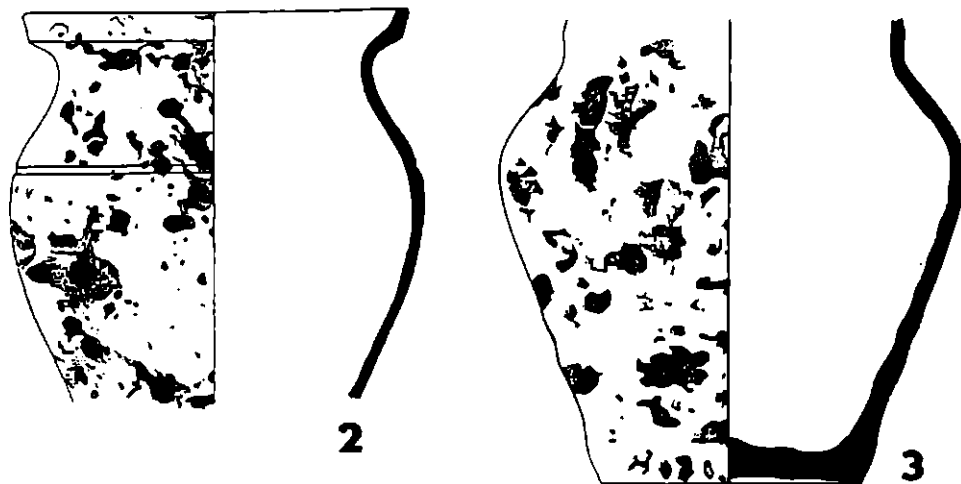
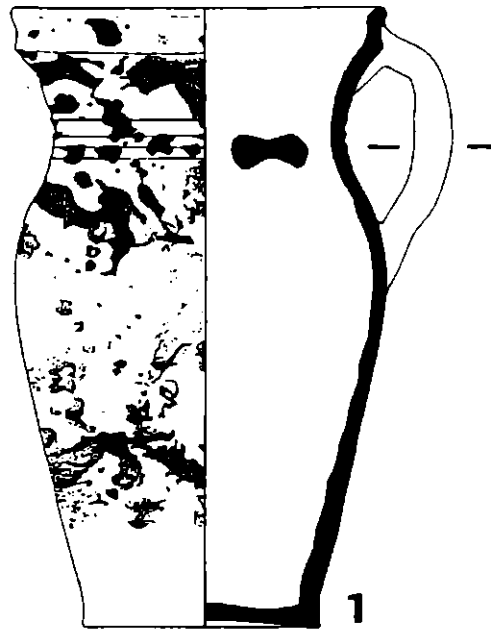
Z uvedeného popisu vyplývá, že prezentované poháry byly nalezeny ve všech oddělených vrstvách zásypu odpadní jímky a potvrzují tak výše uvedený předpoklad o rychlém zaplnění tohoto objektu prakticky homogenním materiálem. Pro jeho charakteristiku byl vybrán menší soubor kompletních nebo rekonstruovaných nádob z horní partie zásypu (kontext 2307). Z keramických tvaruje zastoupen džbánky, hrnky, mísy a poháry (obr. 5). Převážná část je rezná a glazura se vyskytuje spíše výjimečně (obr. 5:7). Výzdoba je prove-



Obr. 2. Poháry z jímky z Rybné ul. čp. 682/1. Kresba M. Procházková.



Obr. 3. Poháry a jejich torza z jímky z Rybné ul. řp. 682/1. Kresba M. Procházková.



Obr. 4. Pohár a obdobně zdobená torza hrnků z jámky z Rybné ul. čp. 682/1. Kresba M. Procházková.

dena šroubovici nebo rádélkem (obr. 2:2, 4, 5, 6), materiál je většinou světlý plavený a významnější zastoupeny kusy pálené redukčně (obr. 5:1,3,5). Veškeré zboží bylo vyrobeno na rychle rotujícím hrnčířském kruhu. Z pražského prostředí bohužel postrádáme publikované soubory této relativně mladší keramiky, nicméně obecně je možno tento soubor na základě výše uvedených znaků zařadit do 1. poloviny 15. století. Markantní je i výskyt dalšího typu poháru, kónicky se vzhůru rozšiřujícího s prostým, lehce dovnitř zataženým okrajem s uchem, ve všech případech redukčně vypáleným (obr. 5:1, 3). Z celkového počtu 135 celých nebo rekonstruovatelných nádob náleží tomuto typu dalších 10 jedinců, což společně s 10 výše popsanými poháry činí značně vysoké procento zastoupení picí keramiky (nepočítaje džbánky).

Publikovaných exemplářů tohoto keramického typu neznáme mnoho. V literatuře z poslední doby je uveden podobný pohár z odpadní jímky z Jungmannova náměstí, který je charakterizován jako zdejší starší příměs a datován do 2. poloviny 14. století (Richterová 1985, 183, obr. 8). Rekonstruovaný analogický pohár pochází z Clam-Gallasova paláce a je datován do 1. poloviny 15. století (Dragoun-Lochmann 1991, 149, obr. 6:1). Charakteristické skvrny nejsou ani v jednom případě uvedeny: u poháru z Clam-Gallasova paláce byly jednoznačně ověřeny, u poháru z Jungmannova náměstí zatím nikoli.

Svým tvarem a patrně u výzdobou jsou ovšem tyto poháry oblíbenou součástí muzejních sbírek. Tak pražské Umeleckohistorické muzeum vlastní ve sbírce keramiky dva tyto poháry (inv. č. 28 997a, c). Jejich nálezkové okolnosti nejsou bohužel známy, jako místo provenience je zapsána střední Evropa a byly zakoupeny r. 1945 společně s dalšími keramickými tvary - redukčně vypálenými džbánkem a hrncem s uchem, které jsou zapsány pod stejným číslem a mohou pocházet z jednoho souboru datovatelného rovněž do 1. poloviny 15. století (za zpřístupnění pohárů děkuji PhDr. H. Koenigsmarkové adoc. PhDr. J. Kybalové, CSc). Jeden z těchto exemplářů má vyvinutou soustřednou podobu skvrn výzdoby, druhý je pod uchem označen po vypálení vyrytým křížem.

Stejně poháry ze starších nálezů jsou i ve sbírkách Muzea hlavního města Prahy. V prostorách středověkého pracoviště archeologického oddělení jsou deponovány dva exempláře tohoto keramického typu. Oba jsou výrazně pokryty tmavými skvrnami, menší z nich má souvisle pokryté dno a značně větší jedinec žlábkou na podhrdlí. Nalezeny byly v letech 1926 a 1934 v různých domech Václavského náměstí na Novém Městě pražském (za možnost seznámení s nimi děkuji PhDr. V. Humlovi, CSc).

Bohatou kolekci těchto pohárů vlastní Národní muzeum, v jehož podle tvarů vytríděném depozitáři je shromážděno minimálně 35 celých exemplářů nebo jasně určitelných torz tohoto keramického typu. Přes poměrně značný počet se jedná o skupinu, která se velikostí příliš neodlišuje. Výška sice kolísá od 12,2 do 18,5 cm, ale 22 exemplářů lze umístit do rozmezí mezi 15,5 do 16,5 cm. Formy nanesených skvrn jsou také různé, ale převládá jejich výskyt na celém povrchu pohár a to i uvnitř nádoby. Některé z nich mají na podhrdlí šroubovici, v jednom případě je tak vyzdoben i samotný okraj (i. č. 65 871). Jeden jiný exemplář má skvrny vyvinuté v soustředné formě (i. č. 2 722), jeden je značen pod uchem po vypálení vyrytým křížem (i. č. 66 324). Pouze ve dvou případech byla konstatována absence skvrn výzdoby (i. č. 14 488 a 20 551).

Z 26 kusů se známou proveniencí jich 25 pochází z Prahy a jediný z Levého Hradce. Pakliže je známo bližší určení nálezů, jedná se výhradně o území Starého nebo Nového Města pražského (za možnost posoudit tyto poháry a jejich nálezkové okolnosti děkuji PhDr. V. Brychtovi). Vazbu nálezu na tento typ poháru si také logicky uvědomili zpracovatelé fondu NM - tak v kartotéčních listcích katalogu nálezů, zpracovaných PhDr. M. Slabinou, jsou uváděny pod názvem „poháry pražského typu“ a v katalogu výstavy *Mittelalterliche Keramik aus Böhmen und Mähren* je na obr. 19 tento tvar přímo označen jako „Prager Becher“. V textu katalogu, v partii věnované pohárům (Radoměřský 1972, 15) ovšem zmíněny nejsou, podobně jako v publikaci vydané u příležitosti výstavy *Středověká keramika v Československu* (Drobná 1963).



O 5 10

Obr. 5. Výběr charakteristické keramiky z jímky z Rybné ul. čp. 682/1. Kresba S. Svatošové.

Po předběžném seznámení s tímto zvláštním keramickým typem lze konstatovat jeho ověřený výskyt v pražském prostředí. Štíhlý tvar poháru svojí největší výdutí většinou nepřesahuje průměr okraje, nevelké ucho je prakticky vždycky nasazeno na spodní hranu okraje. Ten je v zásadě vždy vytažený, někdy svislý, jindy ven vyhnutý nebo dovnitř vtaže-

ný tak, že na vnější straně budí dojem stříškovitého seříznutí spodní partie okraje. Tato varianta, spojená většinou se značně tenkostenným provedením, výše posazenou největší výdutí, která je vždy užší než průměr okraje, se jeví jako typologický vyvinutější. Na typologický předcházející variantu se silnějšími stěnami a nehomogenním výpalem se někdy váže i výzdoba šroubovací a větší šířka výdutí než průměr okraje. V takové podobě se pohár jeví jako poněkud archaický výrobek, který sám o sobě by bylo možné klást ještě do kontextu keramické produkce 14. století, nicméně všechny dosud nalezené exempláře, které mají náleзовé okolnosti, jsou datovatelné až do 1. poloviny 15. století. V tomto směru je ovšem třeba prohlubovat naše poznání a rozhojnit publikovanou pramennou základnu. Zvláštním jevem je rovněž specifická výzdoba, jejímuž složení a způsobu nanášení bude věnována pozornost ve spolupráci s příslušnými odborníky v nejbližší budoucnosti. Tato výzdoba se podle dalších nálezů patrně neomezovala na uvedený keramický typ, na němž se vyskytuje téměř vždy, ale její výskyt na jiných tvarech je zjevně výjimečný.

Vzhledem k faktu, že ze 40 exemplářů se známým místem nálezu jich 39 pochází z historického jádra Prahy, lze logicky uvažovat o Praze jako o místě jejich původu. Specifický tvar a charakteristická výzdoba podle mého názoru plně ospravedlňuje prozatímní užívání názvu „pohár pražského typu“. Definitivní odpověď na otázku proveniencie musí přinést budoucnost.

Literatura

- DRAGOUN, Z.-LOCHMANN, Z., 1991: Objevení torza románského domu na nádvoří Clam-Gallasova paláce v Praze, *Archaeologica Pragensia* 11, 139-157.
- DROBNÁ, Z., 1963: Česká středověká keramika, in: *Středověká keramika v Československu*, NM Praha, 10-14.
- RADOMĚRSKÝ, P., 1971: Zur Typologie und Morphologie der mittelalterlichen Keramik in Böhmen und Mähren. Katalog zu der Sonderausstellung im Landschaftsmuseum des Niederrheins in Krefeld, Burg Linn, 15. 10. 1971-15. 1. 1972.
- RICHTEROVA, J., 1985: Výzkum na Jungmannově nám. v Praze 1 (Předběžná zpráva), *Archaeologica Pragensia* 6, 173-189.

Zusammenfassung

Der spezifische Typ des Bechers aus den Prager Funden

Bei der archäologischen Forschung auf der Hausparzelle Nr. 682/1 in Rybná-Straße in der Prager Altstadt wurden in der Einschüttung der Abfallgrube im Rahmen einer reichen Keramikkollektion aus der I. Hälfte des 15. Jhs. 10 ganze rekonstruktionsfähige oder charakteristische Bruchstücke von hohen schlanken mit unregelmäßigen Flecken verzierten Becher gefunden. Die gleichartigen Becher sind aus den Depositaren der Prager Museen in der Gesamtzahl von 39 St. bekannt, weitere zwei aus den Prager archäologischen Forschungen wurden vor nicht langer Zeit publiziert. Weil von den 40 St., bei denen wir die Fundstätte kennen, 39 aus dem historischen Kern Prags stammen, ist es möglich, daß man sie vorläufig für einen spezifischen Typ der Trinkkeramik der Prager Provenienz halten kann, und daß es möglich wäre, den bereits in der Vergangenheit im Nationalmuseum benutzten Begriff „Becher des Prager Typs“ zu akzeptieren.

Abbildungen:

1. Situation - Mauerkonstruktionen, die auf der Parzelle des Hauses Nr. 682/1 in Rybná-Straße in der Prager Altstadt archäologisch festgestellt wurden. Mit dem Kreuzchen ist die Grube bezeichnet, aus der die angeführten Becher stammen. Zeichnung: M. Müller.
2. Becher aus der Grube in Rybná-Str. Nr. 682/1. Zeichnung: M. Procházková.
3. Becher und ihre Bruchstücke aus der Grube in Rybná-Str. Nr. 682/1. Zeichnung M. Procházková.
4. Becher und ähnlich verzierte Bruchstücke der von Töpfen aus der Grube in Rybná-Str. Nr. 682/1. Zeichnung M. Procházková.
5. Auswahl aus der charakteristischen Keramik aus der Grube in Rybná-Str. Nr. 682/1. Zeichnung S. Sva-tošová.

