

Boháčová, Ivana

K problematice dispozice a komunikačního systému Pražského hradu v raném středověku

Archaeologia historica. 1998, vol. 23, iss. [1], pp. -

Stable URL (handle): <https://hdl.handle.net/11222.digilib/140272>

Access Date: 18. 02. 2024

Version: 20220831

Terms of use: Digital Library of the Faculty of Arts, Masaryk University provides access to digitized documents strictly for personal use, unless otherwise specified.

A.

VÝZKUM KOMUNIKACÍ

Jak dál?

*Tato otázka uzavírala hodnocení dvaceti ročníků sborníku *Archaeologia historica*. Jejím cílem bylo upozornit, že existence sborníku je závislá na jeho finančním zabezpečení. Až do minulého ročníku platilo nepsané pravidlo, že instituce, která pořádá konferenci k problematice archeologie středověku, přebírá tím také závazek, že se bude finančně podílet na vydání sborníku z konference. Tato tradice byla v minulém roce narušena potížemi, které nastaly Archeologickému ústavu SAV v Nitře v souvislosti se změnou statutu Čsl. obchodní banky, takže 22. ročník AH vyšel jen díky Muzejní a vlastivědné společnosti v Brně, která celý náklad financovala.*

Situace s finančním zabezpečením AH 23/98 se bohužel opakovala i letos, neboť pořadatel konference muzeum Prachatice nebylo sto vydání sborníku zabezpečit. Nastala situace, že nebude možno sborník AH 23 vydat.

Za těchto okolností uzavřela Muzejní a vlastivědná společnost v Brně smlouvu o sdružení prostředků s Archeologickým ústavem AV ČR v Praze, aby AH 23/98 mohla, byť v omezeném rozsahu, vyjít. Díky iniciativě dr. P. Sommera, ředitele Archeologického ústavu AV ČR v Praze, bylo získáno několik institucí, které podle svých možností na vydání tohoto sborníku přispěly. Jejich seznam je uveden samostatně. Na tomto místě jim vyjadřujeme upřímný dík. Do budoucna by měla platit zásada, že pořádáním konference může být pověřen jen ten ústav, který bude současně garantovat vydání sborníku. Bylo by škoda, kdyby náš sborník, který si již získal pevné místo i v mezinárodním měřítku, z finančních důvodů přestal vycházet.

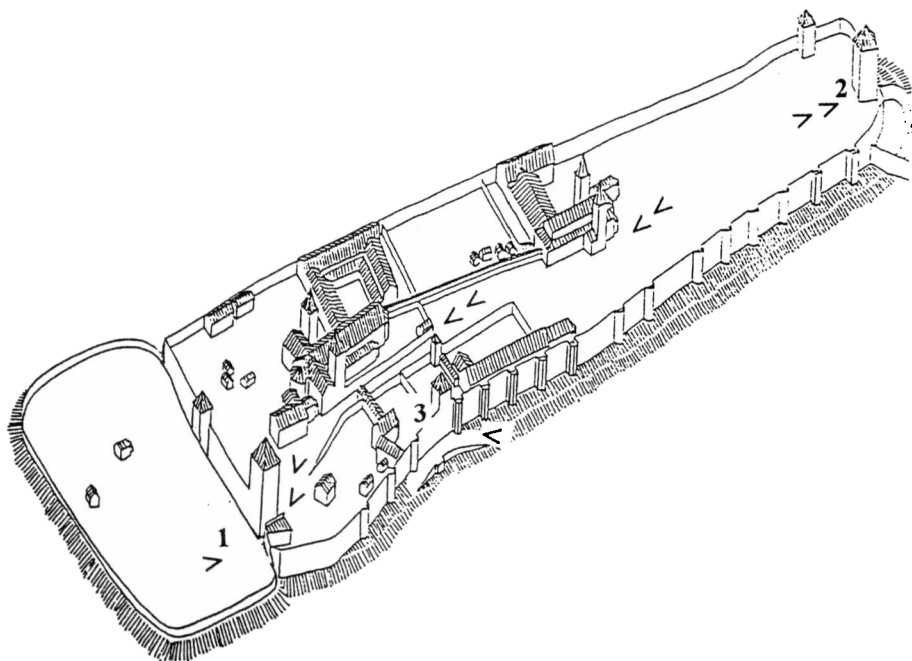
VLADIMÍR NEKUDA

K problematice dispozice a komunikačního systému Pražského hradu v raném středověku*

IVANA BOHÁČOVÁ

1. Zdroje pramenů a východiska studia komunikačního systému Pražského hradu

Zatímco představy o dispozici Pražského hradu v raně středověkém období procházely spolu s pokračujícím výzkumem jeho areálu významným vývojem, základní uvažované schéma komunikačního systému přílišné změny nezaznamenalo. Při úvahách o vnitřní síti hradních komunikací je vždy předpokládána jejich vazba na známé či pravděpodobné směry cest propojujících dálkové trasy. Počítáno je i se stabilitou vnitřního komunikačního systému, jehož základní rozložení je pro skloněk raného středověku indikováno doloženými a zčásti dosud patrnými branami v románském opevnění Hradu na jeho západní, jižní i východní straně (obr. 1). Limitujícím je také protáhlý tvar ostrožny. Zvláště cenné pro období předcházející výstavbě románského opevnění jsou skrovné zprávy o branách v písemných pramenech. O východním vstupu do hraděště v podobě úzké branky na Opyši jsme informováni k r. 1004 (Kosmas I, 36, str. 64), k r. 1092 je zmiňována „porta civitatis ante templum sanctae Mariae“ (Kosmas II, 50, str. 157). O více než jedné hradní bráně se hovoří také na počátku 12. stol. (Kosmas III, 30, str. 200).



Obr. 1. Pražský hrad na sklonku raného středověku. 1–3 – vstupy do areálu v románském opevnění. << – směry hlavních komunikací. Podle P. Chotěbora, upraveno.

*Příspěvek byl zpracován s podporou MK ČR (Smlouva č. 6/97-KZ 97P020PP006).
Věnováno PhDr. L. Hrdličkovi.

2. Dosavadní představy o komunikačním systému Pražského hradu v raném středověku

Starším i současným bádáním je za tepnu hradiště vždy považována východozápadní cesta, vyúsťující podle zobecnělé představy v jihozápadním rohu III. hradního nádvoří. Ivan Borkovský (1953, 176) umístil hlavní bránu hradiště do severní části západního předpokládaného (dosud ale neprokázaného) křídla opevnění západního předhradí. S existencí méně významného vstupu do Hradu na straně východní je počítáno po celé rané středověké období, nověji je však někdy zpochybňována uvažovaná jižní brána v dřevohlinitém opevnění hradiště (Frolík–Smetánka 1997, 86). Vstup do opevněného areálu z jižní strany byl dříve předpokládán i pro starší fázi jeho existence. Umisťován byl poblíž známé brány románské, do prostoru nebo do nejbližšího okolí jižní rokle (Borkovský 1969, 75–76; Guth 1934, 703–4) a byly s ním spojovány cesty, zachycené v r. 1938 na jižním svahu v těsné blízkosti paláce.

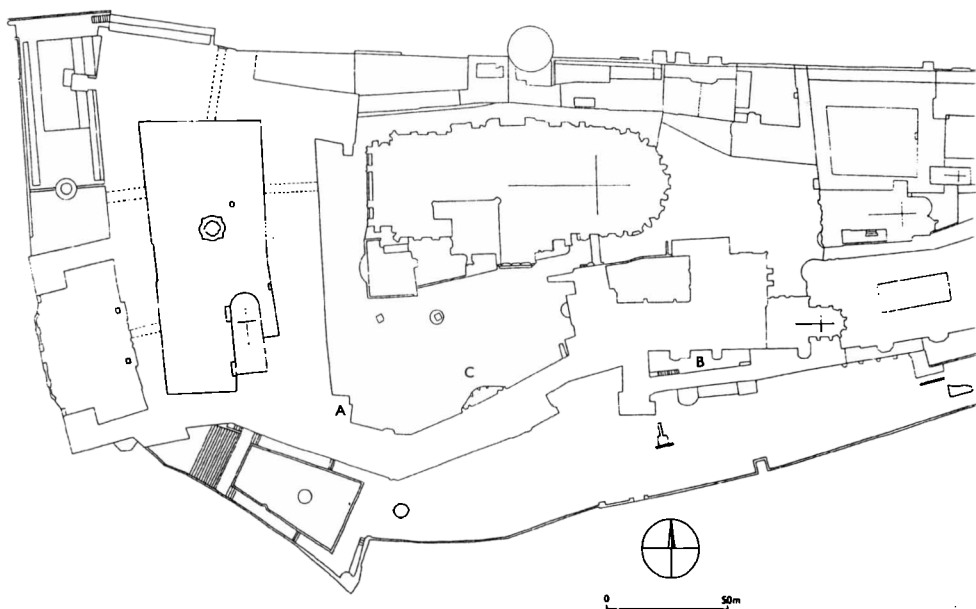
3. Archeologický výzkum hradních komunikací

Již ve dvacátých letech byla archeologicky doložena v centrální části Hradu komunikace, která směřuje od východu k západu podél dnešního jižního průčelí katedrály sv. Víta. Při severním okraji prolákliny v blízkosti svatovítské rotundy a pramene je dokumentováno její opakované, místy až jedenáctinásobné (Borkovský 1949, 46) štětování. Dále k západu cesta ve svých doložených úsecích má nejvyšší bod ostrožny a mírným klesáním ústí do JZ rohu dnešního III. hradního nádvoří. Cesty ve třech úrovních fixovaných oblázků, z nichž spodní (překrytá dřevěnou raně středověkou zástavbou) byla spojována s předrománským obdobím hradu, byly zjištěny také před západním portálem katedrály (Borkovský 1949, 62). Směřující k západu a Borkovským byly dávány do souvislosti s komunikací, která podle jeho někdejšího předpokladu vedla z prostoru dnešního II. nádvoří přes Jelení příkop dále k severu. Interpretace nálezové situace před katedrálou není však přijímána bezvýhradně (Frolík 1987, 11–12, 191–2).

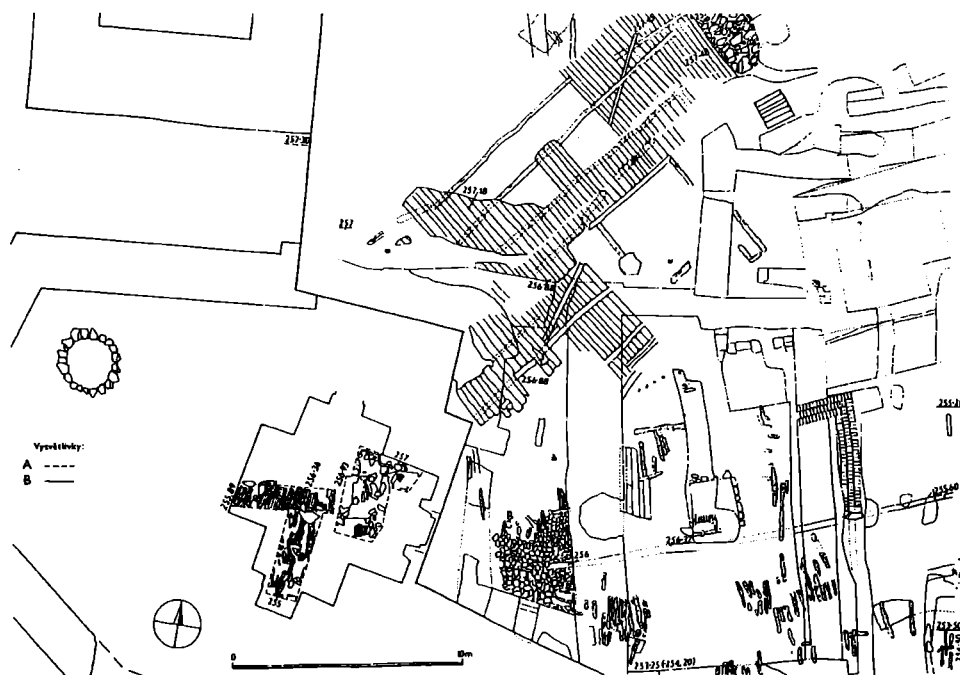
Obslužnost areálu zajišťovala celá síť dalších cest, jejichž doklady jsou ve větších či menších úsecích archeologicky evidovány. Jsou zmiňovány např. v prostoru II. a IV. nádvoří (Borkovský 1949, 62–63; týž 1953, 130–135; Frolík 1987, 191–3). Specifickou formou komunikací v románském období jsou dvě kamenné chodby, první, s několika úrovněmi pohřbů odkrytá ve dvacátých letech v prostoru III. nádvoří, druhá, nejspíše klenutá, jejíž baze byla postupně odkrývána v ploše Jiřského nám. Propojovaly (v délce cca 25 m a 85 m) významné sakrální stavby (Borkovský 1969, 129; Boháčová–Frolík–Tomková–Žegklitz 1987, 183) a členily tak plochu hradu do menších výrazně oddělených celků. Křížení východozápadní komunikace s chodbou mezi bazilikou Spytihněvovou a kostelem připisovaným sv. Bartoloměji situovaným v ploše dnešního III. nádvoří bylo patrně řešeno prolukou, případně mohlo být překonáno schodištěm, pro nějž svědčí jizvy v lících severní části dochovaného zdiva chodby. V románské jižní bráně bylo zjištěno oblázkové štětování cesty v několika úrovních nad sebou a také vně opevněného jádra hradu byla v r. 1938 zachycena již zmíněná dlážděná komunikace (Borkovský 1969, 75–76).

Výzkumy posledních let (obr. 2) nepřispěly ve větší míře k poznání hradních komunikací. Přinesly však některá nová fakta, která je možné jen obtížně uvést do souladu s předchozími interpretacemi a s kterými je nutné při úvahách o komunikačním systému raně středověkého Pražského hradu počítat.

Za komunikaci náležící nejstarším obdobím života hradiště byla vždy považována cesta směřující do JZ části dnešního III. nádvoří (obr. 3). Spojována byla s branou v jeho opevnění a někdy také s pohřebištěm s tzv. hrobem bojovníka, kterého se svým severním okrajem dotýká. Její kamenný štět přechází v blízkosti hrany ostrožny v konstrukci dřevěnou. Z revize archivního materiálu vyplynulo, že cesta (jejíž dřevěná úprava byla označovaná během výzkumu jako most), byla odkryta v r. 1926 ve více úrovních nad sebou. Prvá dřevěná konstrukce je dokumentována ve výškovém rozpětí od Z k V 257,18 a 257,48,



Obr. 2. Lokalizace výzkumů z let 1985–1996. A – prostor pod oktagonální kaplí (záchranný výzkum 1985–86). B – Tereziánské křídlo (záchranný a revizní výzkum 1988, 1991, 1993), C – III. nádvoří (záchranný a revizní výzkum 1993–1996).



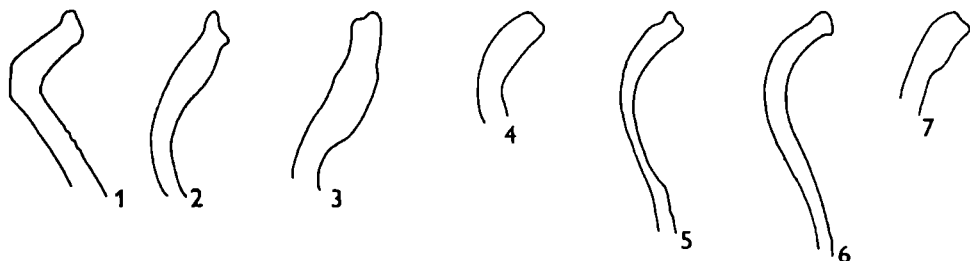
Obr. 3. Praha-Hrad, JZ část III. nádvoří s přílehlou částí středního traktu. Archeologické situace z let 1925–28 a 1985–86, zdivo románské věže a bastionu s románskou studnou s částečnou nivelací. A – absolutní výška předzákladu věže, B – kóta podloží.

druhá, posunutá mírně k jihovýchodu, v západní části na kótě 256,88 m n. m. Mezi nimi, 7 cm pod úrovní svrchní cesty, uvádí K. Guth další úroveň (relativní udávané hloubky neodpovídají dochované dokumentaci), tentokrátě však zpevněnou opukou a břidlicí (Guth 1934, 701). Dosud nijak nezpochybnovanou představu o existenci hlavního vstupu do hradiště v těchto místech v počátcích jeho existence nepotvrzují však výsledky výzkumu v místnosti pod oktagonální kaplí v l. 1985–86 (obr. 2-A, obr. 3). V místech, do nichž komunikace (zejména starší z nich) směřují a kde byla předchozím badáním předpokládána brána v hradištním opevnění, zachytil tento výzkum dřevohlinitý násep tělesa fortifikace, na který nasedá středohradištní sídlištní souvrství. Nebyla zde zjištěna ani komunikace, ani objeveny indicie pro konstrukci, kterou by bylo možné spojovat se vstupem do hradiště. Ani v nadloží zmíněného středohradištního souvrství nenalézáme (pokud neuvažujeme o nevyrazné úpravě terénu drobnou kamennou drtí ve vrstvě o mocnosti 1–2 cm – Boháčová 1992, obr. 6) v rámci mladohradištního horizontu situace, které by mohly alespoň souviset s hlavní komunikací hradiště. Nárůst sídlištních vrstev je však uzavřen jednorázově navršenou mocnou kamenitou vrstvou, patrně rozsáhlou terénní úpravou, která mohla situace mladšího období raného středověku zcela pohltnout.

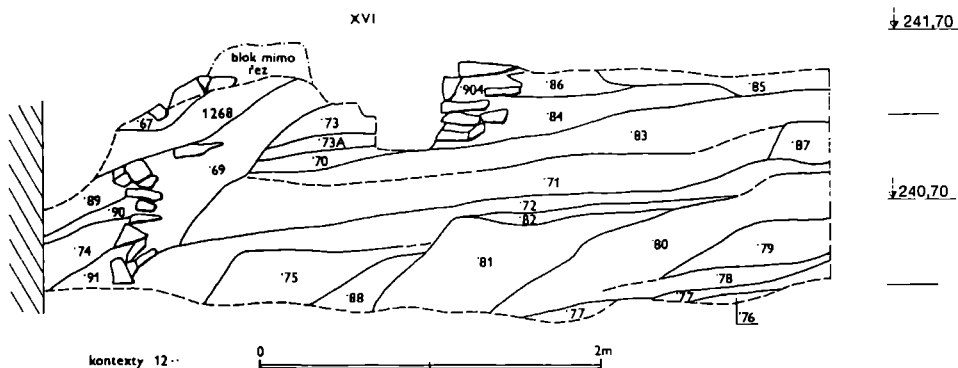
Keramické soubory, které poskytl výzkum 20. let nebyly dosud zpracovány, stejně tak nebyla dosud zpřístupněna a interpretována existující dokumentace. Pouze v pozůstatosti I. Borkovského existuje několik tabulek s výběrem zlomků z některých situací. Jejich výpovědní hodnota je omezená již vzhledem k obtížnému nalezení vztahu mezi situacemi a keramickým materiálem. Pro náš problém existuje ale drobný soubor, jehož výpověď je jednoznačná (obr. 4). Soubor je označen slovně jako „materiál mezi vrchní a spodní vrstvou prken dřevěného mostu před presidentskou branou“. Mezi 7 zlomky okrajů objevují dvě varianty zduřelého okraje. I bez zhodnocení technologie výroby této keramiky, jsou tyto dva zlomky dostatečným důkazem pro vznik mladší fáze komunikace nejspíše až po postavení kvádríkového opevnění, nejdříve ale v období jeho výstavby. Toto tvrzení platí i v případě, že by zmíněné zlomky nepocházely z vrstvy mezi oběma konstrukcemi, ale byly získány přímo z vrchní konstrukce, v jejímž rámci by se superpozice dřev také mohla vyskytovat. Další dokumentovaný soubor z vrstvy mezi konstrukcemi obsahuje keramiku mladohradištní i středohradištní a k problematice datování již nepřispívá.

Ani vztahení mladší komunikace k bráně v kamenné hradbě neřeší problematiku tohoto prostoru zcela definitivně. Mladší cesta totiž také nesměruje do prostoru předpokládaného vstupu, který je situován do jižního sousedství dosud existujícího zdíva románského věže, označované jako Bílá. Protože ale neznáme její severní okraj, nemůžeme tuto možnost vyloučit. V každém případě však dochovaná severní část cesty i po mírném zalomení k severu (které není na půdorysné dokumentaci příliš výrazné) směřuje zcela jednoznačně, stejně jako komunikace starší, do areálu s románskou studní situovanou v tzv. bastionu.

O terénní situaci v bezprostředním okolí věže i románské studny existují jen drobné zmínky ve výzkumných denících. Nové zhodnocení této části areálu Pražského hradu, jeho



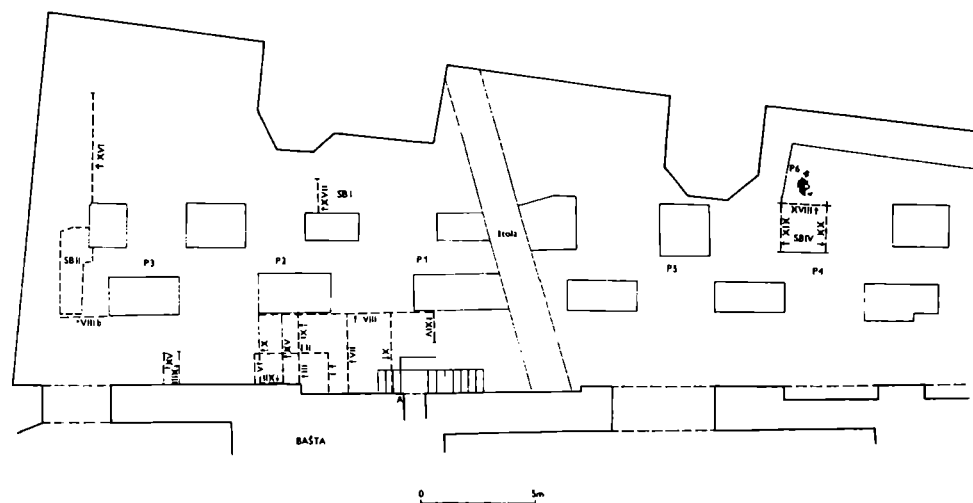
Obr. 4. Praha-Hrad, III. nádvoří. Keramický soubor z kontextu 10248 „mezi vrchní a spodní vrstvou prken“ dřevěné komunikace. Dokumentace I. Borkovský 1966.



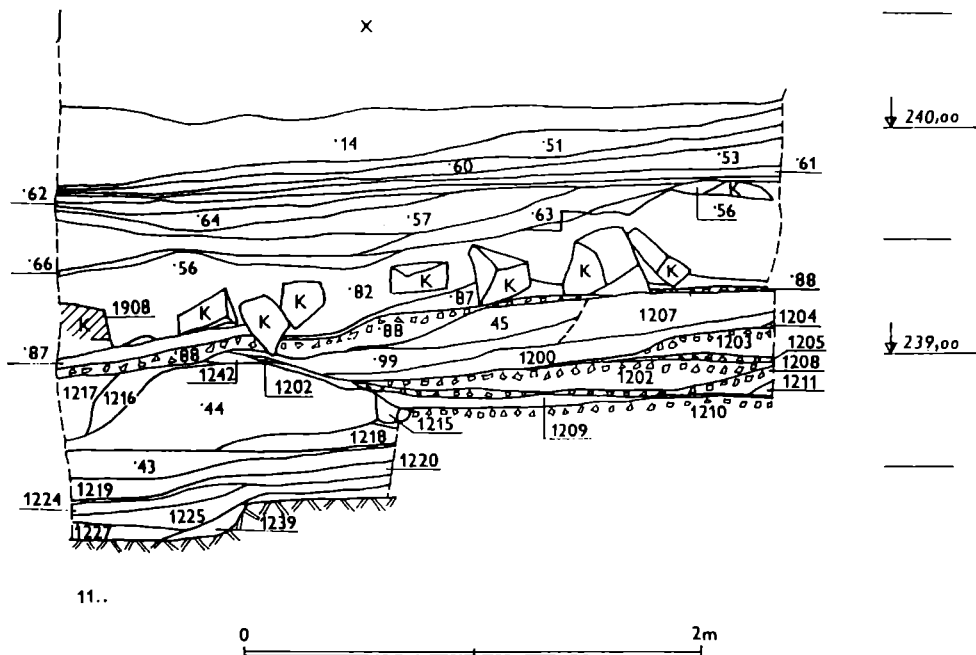
Obr. 5. Nálezová situace Borkovského výzkumu dokumentovaná během revizního výzkumu v r. 1993 (řez XVI).

geneze, datování a interpretace je vedle možného přínosu dalšího archeologického výzkumu a studia také otázkou průzkumu stavebně historického. Vzhledem k početným stavebním úpravám, míře dochovaných relikvů, výškovému převýšení i vazbě na nedostatečně zhodnocenou související zástavbu v areálu III. nádvoří je však dnes úkolem obtížně řešitelným.

Je zřejmé, že pro nejstarší období existence Pražského hradu nemůžeme s jistotou s branou v těchto místech počítat. Vstup do hradiště související se starší fází komunikace zde mohl být vybudován v mladším hradištním opevnění. Tento předpoklad není za současných poznatků možné ani vyvrátit, ani podložit jednoznačnými důkazy. Geomorfologické poměry v této okrajové části areálu, kterou probíhá jižní hrana ostrožny, se však nezdají být pro umístění brány do tohoto prostoru před rozsáhlými terénními úpravami spojenými s výstavbou kamenné hradby příliš příhodné (sklon terénu patrný z nivelace na obr. 3). Jistě do těchto míst vedla komunikace po vybudování kamenné hradby na sklonku raného středověku. Pouze další studium a nové zhodnocení dostupných pramenů může zodpovědět otázku, jakým způsobem byl upraven a vymezen areál se studnou a jak souvisel s komunikací směřující do jeho prostoru.



Obr. 6. Situování řezů dokumentovaných záchranným a revizním výzkumem v l. 1991 a 1993. Kresba V. Richterová.

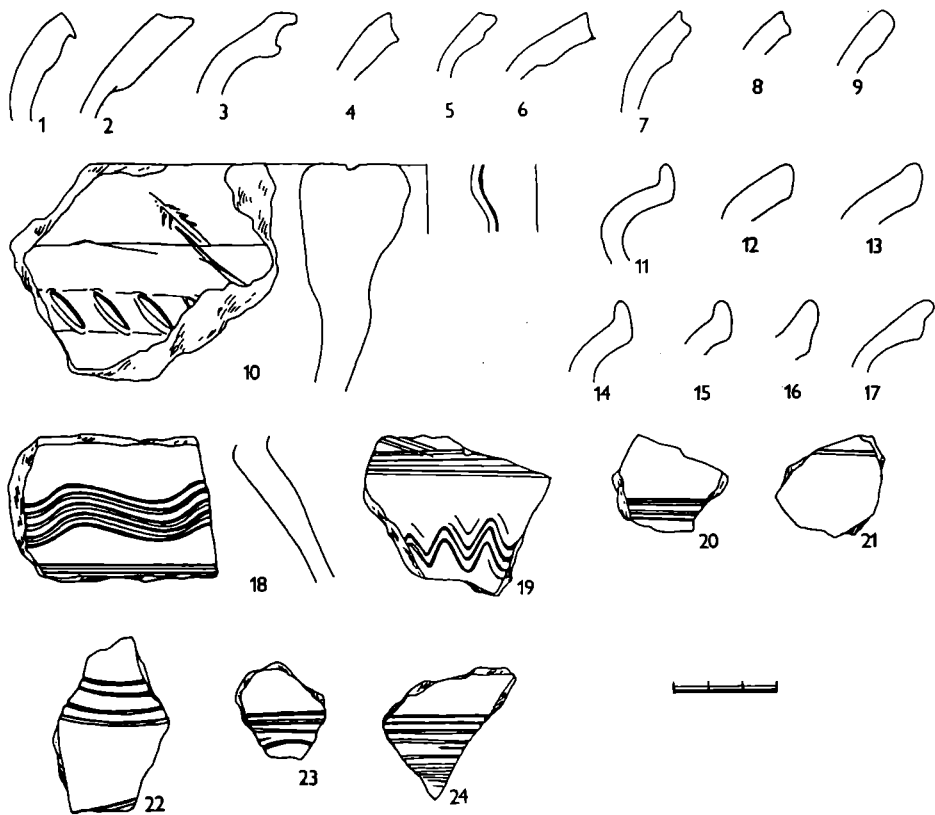


Obr. 7. Praha-Hrad 1993, Tereziánské křídlo. Řez X.

Definitivně dořešena není ani problematika cest na jižním svahu. Nálezem Karla Fialy, který objevil jižní bránu ve věži románského opevnění západně od knížecího paláce, byla pro období sklonku raného středověku jednoznačně prokázána komunikace, směřující do hradního areálu od jihu. I. Borkovský odkryl v r. 1938 v prostoru palácového dvorku jižně Vladislavského sálu ve dvou fázích nad sebou kvalitně štětovanou komunikaci, směřující k této bráně. Mladší komunikace byla lemována lícovanou opukovou zdí. Autor výzkumu spojoval obě fáze s jižní branou staršího hradištního opevnění, kterou někde v nejbližším okolí románské brány předpokládal. V těsném severním sousedství cest dokumentoval hliněný násyp s roštovou konstrukcí s čelem zpevněným kamennou lícovanou zdí s hliněným pojivem (obr. 5, 1267, 1904; obr. 6). Tato konstrukce byla také budována ve dvou fázích a Borkovským interpretována jako 2. a 3. fáze opevnění hradiště, datované do 10.–11. stol. Situace komunikace a opevnění byly vzájemně provázány, komunikace opevnění lemovala a mladší komunikace vznikla v Borkovského interpretaci až po destrukci staršího opevnění. V pojetí Borkovského náležely tedy obě komunikace období před výstavbou kamenného opevnění, které tehdy připisoval Břetislavovi I. (Borkovský 1969, 75–76).

Záchranným výzkumem, který proběhl v r. 1991 v těsném jihovýchodním sousedství plochy zkoumané Borkovským, byla zjištěna obdobná nálezová situace (obr. 7), jako v r. 1938. Ve směru předpokládaného pokračování komunikací byly odkryty štětované cesty, z nichž mladší byla původně lemována lícovanou zdí z opukových kvádrů, v nadloží starší komunikace jsou patry doklady vícenásobných úprav a zpevňování povrchu. Pod starší cestou byly v nevelké sondě na podloží zachyceny relikty staršího osídlení v podobě vrstev a menších objektů.

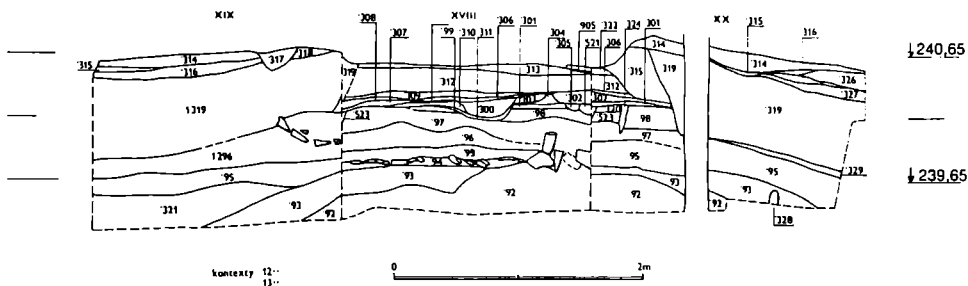
Ve štětech komunikací vesměs převažuje opuka nad křemennými oblázky. Opravy starší komunikace byly prokázány ve čtyřech vrstvách nad sebou, v ploše i lokálně omezené. Výrazný je podíl hrubšího písku, v jehož rámci nacházíme i hrudky vápna a malty, ve vrstvách 1202 a 1205 převažují nad opukou oblázky. Ve štětování mladší komunikace byl zjištěn také červený pískovec.



Obr. 8. Praha-Hrad, Tereziánské křídlo. Typy okrajů a varianty výzdoby získané z prostoru řezu X. 1: 1202, 2–6: 1203; 7–9: 1204, 10: 208, 11–22: 1220, 23–24: 1227.

Výzkum poskytl také zejména pro starší situace sice nepočtený, ale chronologicky přece jen citlivý soubor keramických zlomků (obr. 8), na jehož základě je možné dokumentované situace štětů spojovat až s pokročilou fází raného středověku, případně s počátky vrcholně středověkého období. Ke stejným zjištěním dospěl v r. 1993 i revizní a záchranný výzkum v dříve zkoumaných místech (obr. 6). Tato skutečnost byla již vícekrát konstatována (Boháčová v tisku (1991); Boháčová 1993, 3; Dragoun Zd. a kol. 1993; 195–196; týž 1995, 218) průkazný materiál však nebyl dosud prezentován. Ze střední partie souvrství pod nejstarším štětem byl získán soubor zlomků středohradištního charakteru, odpovídající horizontu před výskytem okrajů kalichovité profilace (obr. 8, 11–24). V jeho nadloží nacházíme vedle středohradištní keramiky zlomky mladohradištní. Přímou z nejstaršího štětování nebyl získán žádný datovací materiál, z vrstvy spočívající bezprostředně na něm (1209) však pochází několik zlomků vyspělé mladohradištní keramiky, mezi nimiž se objevuje tuhový střep. V další sekvenci před položením nejmladší komunikace nacházíme keramiku odpovídající horizontu nádob s okraji archaicky zduřelými, přičemž se již ve vrstvě 1203 setkáváme s okrajem, jehož profilace i užitá technologie odpovídá tzv. klasicy zduřelému okraji (obr. 8:6). Také bezprostředně nad mladším štětováním nacházíme stále keramiku nevybočující ještě z rámce 13. stol.

Keramiku z nadloží nejstarší komunikace lze vztahovat do období kolem poloviny a po polovině 12. stol., rozhodně po postavení kvádrkové hradby. Shodně lze tedy také datovat všechny fáze komunikace a jejich úprav a to patrně včetně fáze nejstarší. Datování vzniku cesty do téhož období nasvědčuje inventář vrstvy 1144 obsahující variantu okraje



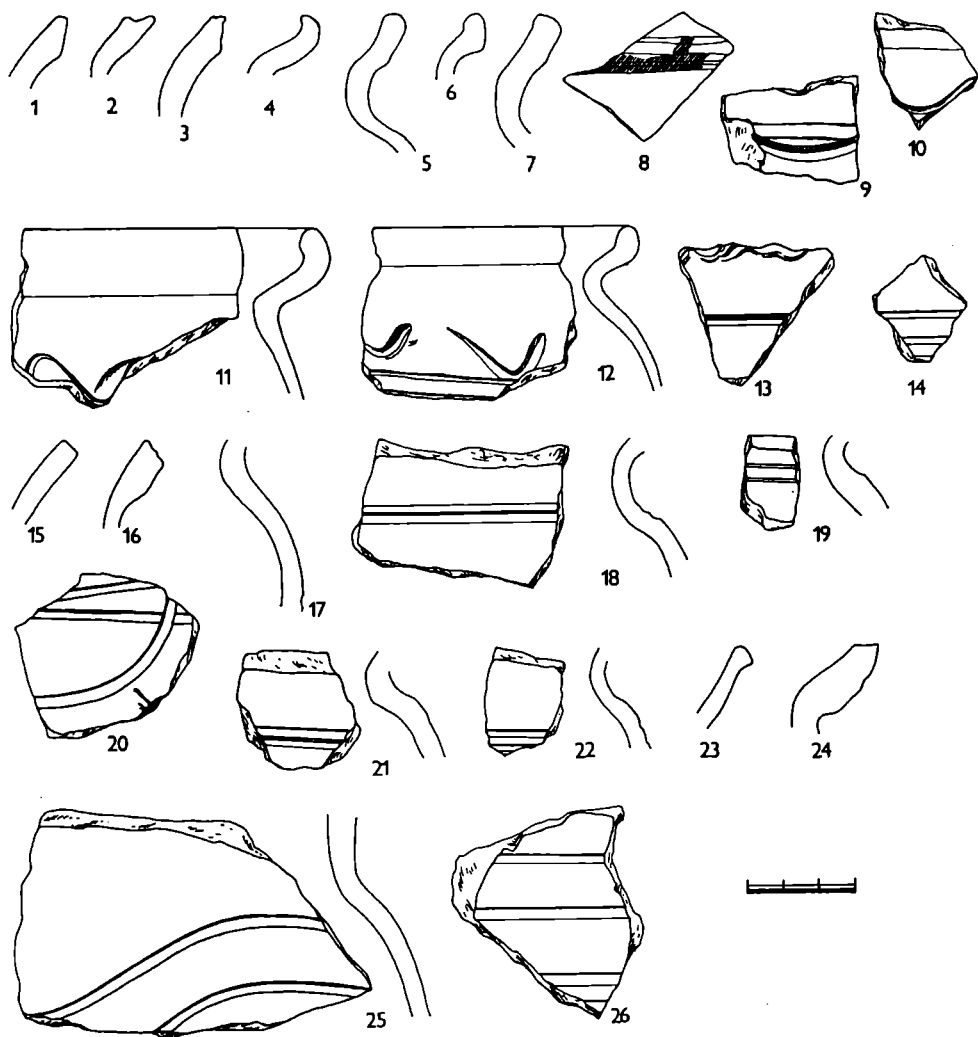
Obr. 9. Praha-Hrad, Tereziánské křídlo 1993. Řezy XIX, XVIII a XX prostorem s trojúhelníkovitými dlaždicemi.

archaicky zduřelého, která je podle stratigrafické sekvence kontextů s komunikací současná, podporuje jej i skutečnost, že vývoj keramiky v časovém rozpětí mezi vybudováním obou základních etap komunikace není nijak výrazný a svědčí spíše o rychlém sledu událostí. Také pozice keramiky 2. pol. 12. stol. bezprostředně na štětování svědčí spíše pro tuto hypotézu, neboť intenzivní čištění komunikace nemůžeme předpokládat. Na druhé straně je zřejmé, že nelze stanovit interval mezi položením štětu a jeho překrytím. Charakter vrstvy (zelenošedá středně uhlhá prachovito jílovitá hlína s uhlíky a 15% podílem kamenů a oblázků) nasvědčuje jejímu spontánnímu vzniku brzy po vybudování komunikace. Současně ale vnímáme určitý hiát mezi keramikou z horizontů pod štětováním a keramikou z jeho nadloží. Ten však může být způsoben zcela jinými okolnostmi. Můžeme tedy shrnout, že známé komunikace na jižním svahu hradičanské ostrožny souvisí s jižní branou v románském opevnění, zcela vyloučit vznik nejstarší z nich v dřívějším období bude možné až po definitivním zpracování celého souboru.

S otázkou komunikací přímo souvisí i problematika osídlení doloženého na jižního svahu ostrožny. Intenzivní využívání partií v blízkém okolí rokle k sídlení a později i k pohřbívání je dnes již pro období raného středověku nepochybnitelné (obr. 6–10). Je třeba konstatovat, že ačkoliv neznáme detailně komplikovaný vývoj fortifikací v tomto prostoru, je zřejmé, že převážnou část raného středověku byla tato plocha opevněním oddělena od jádra hradiště (Boháčová 1994, obr. 1, 2), i když jedna z větví fortifikačního systému (či taras podobné konstrukce) probíhala ve starší fázi raného středověku také těmito místy, několik metrů od jižního líce románské kamenné hradby (obr. 8, vrstvy charakteru přemístěného podloží prachové a jílovité 1292–1295, 1297, 1329 se zbytky dřeva). Tato situace, zachycená v nevelkém torzu pod jižním palácovým dvorkem, je překrytá sídlištním souvrstvím spadajícím do mladší periody raného středověku (obr. 6, 9–10) a je uzavřena vrstvou (1313), na níž spočívají známé trojboké dlaždice spojované dříve s předrománským palácem. Z tohoto kontextu byl mj. získán zlomek s bělavým přetahem, v němž vystupuje ostře ohraničená červenohnědá barva keramické hmoty (obr. 10:8). Nejasný zůstává způsob propojení tohoto osídlení s hradištním areálem, případně i s osídlením v malostranském podhradí.

4. Závěr – fakta a hypotézy

Protáhlý tvar ústřední části hradiště odpovídá představě o základní východozápadní linii jeho komunikačním systému. Zatímco o umístění východní brány v úzkém cípu na Opyši není třeba nijak pochybovat, konkrétní poloha brány v západním křídle hlavní fortifikace nemůžeme pro starší období raného středověku spolehlivě určit. Datujeme-li komunikaci dříve s ní spojenou až do mladšího období, je možné hypoteticky uvažovat o situování hlavního vstupu do hradiště více k severu, do míst, do nichž směřují dříve odkryté komunikace před katedrálou. Je otázkou, zda se někdy podaří objasnit problematiku tzv. západního předhradí, jehož mladšími zásahy silně poškozenou plochou probíhalo několik cest, které se zde zřejmě sbíhaly v jakousi křižovátku. Mimo trasy přicházející ze západu



Obr. 10. Praha-Hrad, Tereziánské křídlo. Typy a varianty výzdoby z prostoru řezu XVI, XIX, XVIII, XX. 1: 1310, 2-4: 1312, 5-8: 1313, 9-10: 1297, 11-14: 1298, 15-16: 1269, 17-20: 1270, 21-22: 1271, 23: 1273, 24-26: 1273A.

mohla do tohoto prostoru ústít i cesta od severu. Používání co nejkratší spojnice hradiště a intenzivně využívané plochy severně Jeleního příkopu se jeví pravděpodobně např. i vzhledem k terénním reliktvům, nápadný v této souvislosti je i směr severního křídla vnějšího opevnění hradiště, které ve své počáteční dokumentované části směřuje šikmo dolů po svahu. Za současného stavu vědomostí nelze ale ani jednoznačně odmítnout možnost vstupu do hradiště ze strany jižní. Po celý raný středověk byl jižní svah hradčanské ostrožny alespoň místy trvale a intenzivně využíván. Tato skutečnost, stejně jako předpoklad o komunikačním propojení této polohy s ústředním areálem i hustě osídleným a opevněným podhradím (Čiháková-Zavřel 1995, 179), byly již také vícekrát vysloveny. Cesta, spojující osídlenou polohu při opevnění s vlastním hradním areálem, mohla jistě sledovat fortifikaci dále k západu, ale jako nejpřirozenější se jeví komunikace, která by stoupala od osídlení dnešní Malé Strany přes zmiňovanou polohu po úbočí zmíněné rokly přímo do centra hradiště. Zde se však, stejně jako naši předchůdci, dostáváme zcela na půdu hypotéz.

Literatura

- BOHÁČOVÁ, I., 1992: Praha-Hrad, místnost pod oktagonální kaplí, NZ ARÚ AV ČR, čj. 55/92.
– 1993: Praha-Hrad, Tereziánský trakt. Archiv ARÚ AV čj. 1751/93.
– 1994: Research at Prague Castle 1969–1993, Památky archeologické – Supplementum I, 153–157.
– v tisku (1991): Opevnění Pražského hradu v období raného středověku. Nové prameny a jejich předběžná interpretace – Les fortifications du Chateau de Prague du Haut Moyen Age. Les nouvelles sources et leurs interpretation préliminaire, Acta Waweliana 2.
- BOHÁČOVÁ, I.–FROLÍK, J.–TOMKOVÁ, K.–ŽEGKLITZ, J., 1988: Předběžné výsledky výzkumu Pražského hradu v l. 1980–87 – Vorläufige Ergebnisse der Erforschung der Prager Burg in den Jahren 1980–87, Archaeologia historica 13, 173–198
- BORKOVSKÝ, I., 1949: O počátcích pražského hradu a o nejstarším kostele v Praze. Praha.
– 1953: Kostel Panny Marie na Pražském hradě, Památky archeologické 44, 129–200.
– 1969: Pražský hrad v době přemyslovských knížat. Praha.
- ČIHÁKOVÁ, J.–ZAVŘEL, J., 1995: Přírodní poměry a počátky osídlení jádra pražské Malé Strany, Archaeologia historica 20, 177–179.
- DRAGOUN, ZD. a kol. (Boháčová, I.–Frolík, J.–Tomková, K.), 1993: Archeologický výzkum v Praze v letech 1990–91, Pražský sborník historický 26, 190–215.
- DRAGOUN, ZD. a kol. (Boháčová, I.–Frolík, J.–Tomková, K.), 1995: Archeologický výzkum v Praze v letech 1992–94, Pražský sborník historický 28, 213–258.
- FROLÍK, J., 1987: K poznání obytné zástavby Pražského hradu v 9.–13. stol. Praha. Nепublikovaná kandidátská disertační práce.
- FROLÍK J.–SMETÁNKA, Z., 1997: Archeologie na Pražském hradě. Praha.
- GUTH, K., 1934: Praha, Budeč, Boleslav, in: Svatováclavský sborník, Praha, 686–818.
- KOSMAS, Chronica Boemorum, ed. Bretholz, 1923: Die Chronik der Böhmen des Cosmas von Prag. Hrsg. von B. Bretholz (MGH SRG NS II, Berlin).

Zusammenfassung

Über Disposition und Kommunikationssystem in der Prager Burg im Frühmittelalter

In den Vorstellungen vom Kommunikationssystem der Prager Burg ist während der ganzen Forschung keine wesentlichen Änderungen eingetreten. Bei Betrachtungen über das innere Wegenetz in einer Burg nimmt man immer seinen Zusammenhang mit den bekannten Richtungen der Wege voraus, die die Fernwege miteinander verbanden. Man rechnet auch mit der Stabilität des inneren Systems, dessen Grungliederung am Ende Frühmittelalters die belegten und teilweise auch bis heute erkennbaren Tore in der romanischen Burgbefestigung in ihrer West-, Ost- und Südseite indizieren. Maßgeblich ist auch die längliche Form des Felsenvorsprungs. Für den Hauptweg hielt man immer die westöstliche Strecke, die in die SW-Ecke des III. Burghofs mündet. Er ist bereits mit der ältesten Epoche des Lebens im Burgwall verbunden (Borkovský 1953, 176, dto 1969, 75–76, Guth 1934, 703–4). Unterschiedlich sind manchmal die Vorstellungen vom Ausnutzen der tiefen natürlichen Schlucht am Eingang in den Burgwall. In der neuesten Zeit ist das Funktionieren des Südwegs für den ältesten Zeitabschnitt des Frühmittelalters in Frage gestellt (Frolík–Smetánka 1997, 86). Eine spezifische Form der Verbindung in der romanischen Zeit stellen zwei steinerne Gänge dar, die bedeutsame Sakralobjekte verbanden.

Die neuen Rettungsforschungen streifen die Wegeproblematik nur unbedeutend. Trotzdem kann man einige neue Fakten mit den vorhergehenden Interpretationen nur schwierig in Einklag bringen, und es ist notwendig, mit ihnen bei der Untersuchung des Kommunikationssystems der frühmittelalterlichen Prager Burg zu rechnen. Die Erforschung des Raumes unter der oktagonalen Kapelle (Abb. 2:A, Abb. 3) entdeckte an Stelle des vorausgesetzten Eingangs in den Burgwall einen Teil des holztonigen Fortifikationskörpers, der als die älteste Burgbefestigung dieser Art interpretiert ist. Keine Anzeichen eines Weges wurden hier gefunden, auch die Terrainkonfiguration deutet kein Tor an. Die jüngere Phase des Weges können wir (auf Grund der im Jahre 1926 unter seiner Konstruktion gefundenen Keramikbrustücke – Abb. 4) erst in die Zeit legen, als die Befestigung aus Steinquadern aufgebaut wurde. Unerklärt bleiben die Fragen der Abgrenzung des Areals mit dem romanischen Brunnen und sein Zusammenhang mit dem Weg, der direkt in diesen Raum gerichtet ist.

Auch die im J. 1938 auf dem südlichen Felsenvorsprungabhang entdeckten Wege (Abb. 7) wurden neu erforscht (Borkovský 1969, 75–76). Nach dem keramischen Inventar (Abb. 8:1–10) müssen diese mehrmaligen Herrichtungen der Wege in Zusammenhang mit dem Vorhandensein eines Tors in der Quaderbefestigung der Burg gebracht werden, also mit der Zeit um die Hälfte des 12. Jh.s und später. Unerklärt bleibt auch die Problematik der südlichen Kommunikation in der Zeit vor dem Aufbau der romanischen Burgmauer. Für diese Zeit ist die Besiedlung auch außerhalb des Burgareals aber in seiner unmittelbaren Nähe belegt. Es handelt sich also um die Frage der Verbindung dieser Lage sowohl mit dem eigenen Burgwall als auch mit der Vorburg.

Abbildungen:

1. Prager Burg am Ende des Frühmittelalters. 1–3 – Eingänge ins Areal in der romanischen Befestigung. < < – Richtungen der Hauptwege. Nach P. Chotěbor, zugerichtet.
2. Lokalisierung der Forschungen aus den Jahren 1985–1996. A – Raum unter der oktogonalen Kapelle (Rettungsgrabung 1985–86), B – der Theresianische Flügel (Rettungs- und Revisionsforschung 1988, 1991, 1993), C – III. Burghof (Rettungs- und Revisionsforschung 1993–1996).
3. Prag-Burg. SW Teil des III. Burghofes mit der anliegenden Mitteltraktpartie. Die archäologischen Situationen aus den Jahren 1925–28 und 1956–86, Mauerwerk des romanischen Turms und der Bastion mit dem romanischen Brunnen mit der Teilnivellierung. A – absolute Höhe des vorgeschobenen Turmfundaments, B – Untergrundkote.
4. Prag-Burg, III. Burghhof, Keramikkollektion aus dem Kontext 10248 „Zwischen der oberen und unteren Bretterschicht“ der hölzernen Kommunikation. Dokumentation I. Borkovský 1966.
5. Fundsituation der Borkovskýs Forschung, dokumentiert während der Revisionsforschung im J. 1993 (Schnitt XVI).
6. Situierung der durch die Rettungs- und Revisionsforschung dokumentierten Schnitte in den Jahren 1991 und 1993. Zeichnung V. Richterová.
7. Prag-Burg 1993. Der Theresianische Flügel . Schnitt X.
8. Prag-Burg. Der Theresianische Flügel. Die Varianten der aus dem Schnitt X. gewonnenen Ränder und Verzierungen. 1: 1202, 2–6: 1203, 7–9: 1204, 10: 208, 11–22: 1220, 23–24: 1227.
9. Prag-Burg, der Theresianische Flügel 1993. Schnitte XIX, XVIII und XX durch den Raum mit den dreieckförmigen Fliesen.
10. Prag-Burg. Der Theresianische Flügel. Verzierungstypen und -varianten aus dem Raum der Schnitte XVI, XIX, XVIII, XX. 1: 1310, 2–4: 1312, 5–8: 1313, 9–10: 1297, 11–14: 1298, 15–16: 1269, 17–20: 1270, 21–22: 1271, 23: 1273, 24–26: 1273A.

