

Čaplovič, Dušan

Život v dedinskom prostredí stredovekého Uhorska

Archaeologia historica. 1999, vol. 24, iss. [1], pp. 41-58

Stable URL (handle): <https://hdl.handle.net/11222.digilib/140320>

Access Date: 20. 02. 2024

Version: 20220831

Terms of use: Digital Library of the Faculty of Arts, Masaryk University provides access to digitized documents strictly for personal use, unless otherwise specified.

Život v dedinskom prostredí stredovekého Uhorska

DUŠAN ČAPLOVIČ

Pôda a poľné hospodárstvo boli v stredoveku základom a podstatou každodenného života, existencie, celkom prirodzene, nielen v rurálnom prostredí.¹ Dobový vzťah človeka stredoveku k pôde, jeho aktivity práve vo vzťahu k pôde, z tradície nadobudnutých jeho schopností, dokázal výstižne sumarizovať francúzsky medievista Jacques Le Goff, keď napísal, že stredoveké pôda bola skúpa i preto, že roľníci neboli z nej schopní veľa vytážiť.² Odrazom toho bola slabšia produktivita, ktorá u niektorých dedinských komunít sotva stačila na pokrytie vlastných potrieb. Zrejme rozličné formy prípravy pôdy a jej využívanie, malo úzku spojitosť aj s existujúcimi, dobovými prírodnými podmienkami. Dnešný stav poznania, výsledky výskumu zameraného na rurálne stredoveké prostredie, umožňujú odmietnuť prežívajúci zjednodušujúci pohľad na vtedajší agrárny vývoj, ktorý bol prezentovaný tým, že na južnom území dnešného Slovenska prevládalo orné poľnohospodárstvo a v severných oblastiach sa obyvateľstvo zaoberalo prevažne chovom dobytky a koristníckym hospodárením (poľovačky, rybolov a brtníctvo).³ Samozrejme, isté formy hospodárenia v jednotlivých regiónoch stredovekého uhorského vidieka prevládali, avšak nie je možné ich zjednodušujúcu, pre celý región zovšeobecňovať. Chovom dobytky sa zaoberali aj roľníci v južných oblastiach (pastva na neobrábenej pôde), naopak nové výsledky výskumov (za pomoci aj paleobotanických analýz), dokazujú pestovanie obilovín aj vo vyššie položených, podhorských a horských oblastiach.

V stredovekom multietnickom Uhorsku boli súčasťou každodenného života stredovekého roľníka aj ďalšie doplnkové formy obživy: ovocinárstvo, zahradníctvo, brtníctvo, včelárstvo, lov a rybolov. Vtedajší mikrosvet stredovekého roľníka bol podmienený uskutočňovanými spoločenskými a hospodárskymi zmenami, mal však svoje špecifiká, ktoré vyplývali z jeho konzervatívnosti – obrátenej do „uzavretej“ dedinskej komunity. Oplyvňoval ho aj konkrétny vzťah dedinského prostredia k feudálnym sídlam, trhovým miestam, formujúcim sa stredovekým mestám (predovšetkým v rámci otvorených sídlisk v „prímestskom“ komplexe) a k cirkevným inštitúciám, prirodzene k najbližšiemu, najvýznamnejšiemu a uctievanému cirkevnému miestu – stredovekému dedinskému kostolu. Dôležitú úlohu naďalej zohrávalo podnebie, pôda a jej zloženie, hydrografické pomery a celkový charakter krajiny (štruktúra jej povrchu). Aj táto skutočnosť determinovala, nielen charakter života stredovekého človeka v rurálnom prostredí, ale mala svoj vplyv na dosídľovací a osídľovací proces krajiny, v širšom i v užšom slova zmysle.

M. Slivka vyjadril existujúce väzby makrosveta a mikrosveta stredovekého človeka nasledovne: vo vyššej, všeobecnej rovine – človek a štát, cirkev, spoločnosť a právo a v nižšej, konkrétnej rovine – človek a rodina, dom, susedia (okolie), panstvo, pracovné miesto, dedina, spolky a farnosť.⁴ V týchto vzájomne lúčovite prelínajúcich vzťahoch, interakciách sa formoval i životný (prirodzene aj hodnotový) svet stredovekého roľníka v rurálnom prostredí. Nespome ovplyvnený dobovými i regionálnymi zvláštnosťami, konkrétnymi podmienkami. Vo svojom príspevku si netrúfam postihnúť všetky tieto vzťahy.⁵ Z tohto dôvodu sa sústredím na výsledky poznania vzťahov roľníka k svojmu hlavnému, ale i vedľajším, či príležitostným zamestnaniam. Rozhodne nám ich pomáhajú dokumentovať a prirodzene aj objasňovať výsledky archeologického bádania, konkrétne odkryvom hnutelných a nehnuteľných pamiatok (archeologických nálezov) z dedinské-

ho prostredia. Práve o tieto pramene, v komparácii s prameňmi písomnými⁶ a ikonografickými,⁷ budem sa v tejto štúdii opierať.

Ako som už uviedol, celý komplex vzájomne sa podmieňujúcich vzťahov vo väzbách na ľudskú prácu, vplýval a formoval aj celkovú štruktúru osídlenia v uskutočňovaných zmenách kultúrno-historického procesu. Celkom prirodzene mal vplyv i na tvar a charakter osád, stredovekých dedín, ich vnútorného stavebného členenia, aj vo vzťahu na usporiadanie chotára a pluziny v ňom. Nepochybne pôsobil aj na formovanie zamestnaneckých skupín dedinského obyvateľstva s presahom aj do vývoja demografického obrazu rôznych regiónov (v ich nesporných rozdielnostiach) stredovekej uhorskej krajiny. Žiaľ, aj napriek uskutočneným mnohým archeologickým výskumom, značnému pokroku v poznani – už v spomínanej komparácii s dostupnými písomnými a ikonografickými prameňmi – môžeme sa pokúsiť len o priblíženie, isté torzovité zobrazenie života roľníka v stredovekom dedinskom prostredí Uhorska.

Obrábanie pôdy bolo v jednotlivých regiónoch Uhorského kráľovstva veľmi rôznorodé. Okrem užívanej pôdy, dôležitú úlohu zohrávali klimatické podmienky. Nepochybne, obyvateľstvo (osadníci) nie vždy vyhľadávali najlepšiu pôdu, ale predovšetkým súbor najoptimálnejších podmienok, na v tradícii uchovávaný prevládajúci spôsob hospodárenia. Patril k nim dostatok pitnej vody, hustota a skladba lesného porastu, blízkosť sídliskových centier a zrejme aj isté „obranné“ polozenie sídliska a možnosti exploatovania dostupného prírodného bohatstva (divá zver, ryby, lesné včely, ovocie, žalude a bukvy, existujúce lúky, ale aj „povrchové“ zdroje rudy, hrnčiarskej hlíny a pod.).⁸ Včasnostredoveké Uhorsko malo na poľnohospodársku výrobu vcelku prijateľné podnebie – oceánsku klímu a až od polovice 13. storočia nastala zmena v kontinentálnu klímu. Existujúca neúroda a hlad boli prevažne viac dôsledkom dlhotrvajúcich záplav a povodní, než obdobia sucha. Dobový, hydrologický obraz stredovekého Uhorska, bol podmienený aj tým, že dnešné územie Slovenska bolo pokryté bohatým lesným porastom – jedinečnou zásobárňou vodných zdrojov. Znižovanie lesného porastu nastalo až neskôr, predovšetkým od 14.–15. storočia, a to aj v dôsledku systematicky a zacielené uskutočňovanej kolonizácie, narastaním kľčovania a žiarenia lesného porastu.

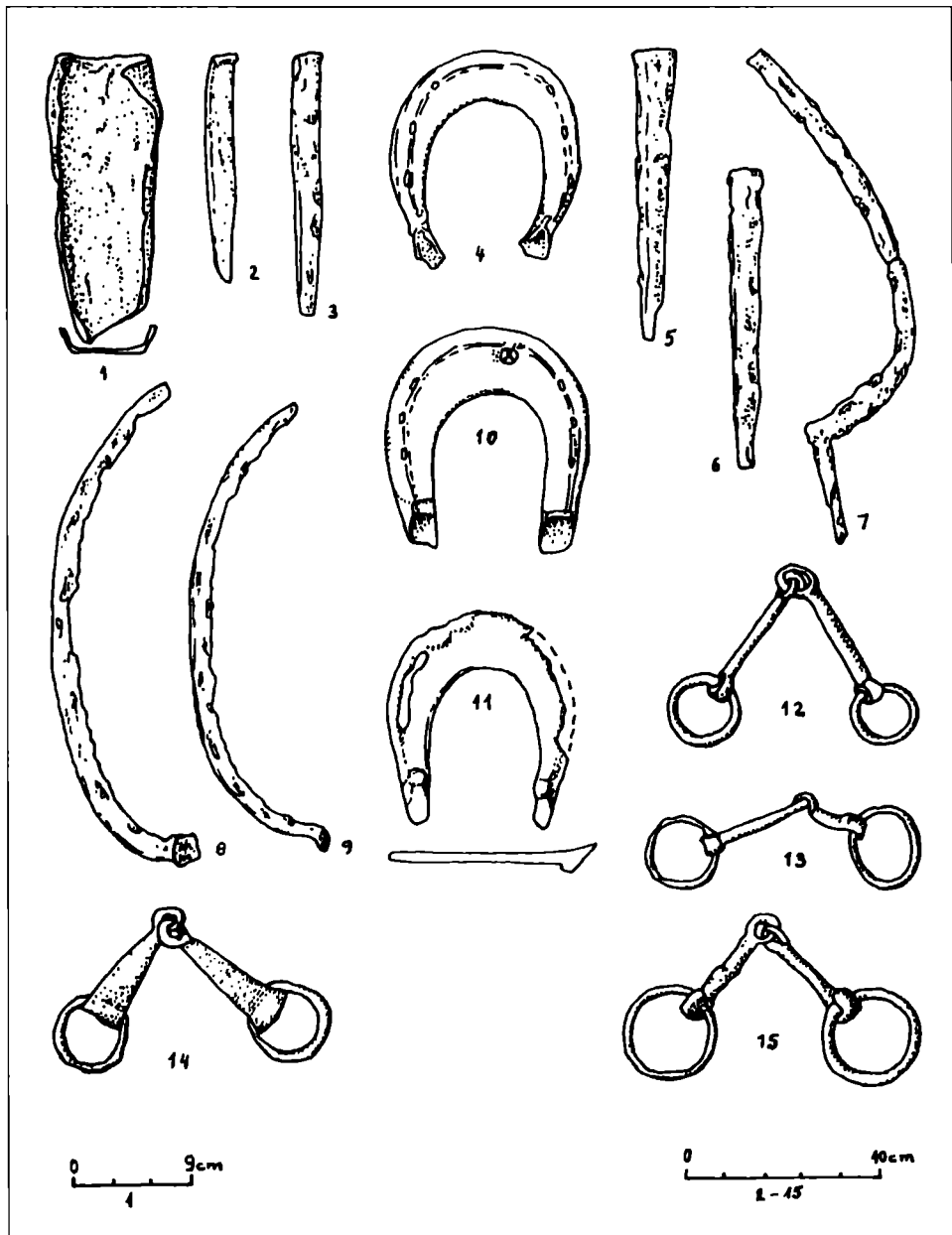
M. Kučera⁹ sa pokúsil na základe najstarších uhorských písomností zistiť, koľko poddaných, resp. vôbec služobníckych čeladi žilo v jednom popluzí. Uviedol, že v priemere to boli 2–4 rodiny s usadlosťami, nezriedka až 6 rodín. Ďalej pripomenul, že za deň štvorzáprahom zoraného poľa, pri použití už nie háka či radla, alebo aj primitívneho pluhu, v žiadnom prípade si nevie predstaviť plochu, ktorá by uživila takýto početný kolektív ľudí. Preto najskôr zodpovedá reálnemu stavu poznatok, že išlo o výmeru, ktorú je možné poorať nie za deň, ale v konečnom dôsledku vôbec obrábať, na ktorej možno jedným radlom, pluhom, s dvojjáprahom či štvorzáprahom hospodáriť. Výmer katastra bol pomerne veľký. Zrejme to podmieňoval aj nízky stav techniky poľnohospodárskej výroby, prevládajúci dvojjáprahový systém hospodárenia (polovica pôdy ležala úhorom) a tak sa aktívne využívalo len cca 32,5 ha pôdy.¹⁰

Výsledky etnografického bádania dokumentujú udržiavanie dvojjáprahového hospodárenia až do nedávnej minulosti, predovšetkým v severovýchodných regiónoch Slovenska. Samozrejme, vývoj i v samotnom Uhorsku nebol v každom regióne, oblasti, zhodný. Skôr vykazoval isté podobnosti, ktoré môžeme aj v priebehu výskumu, z terénu vypočítavať. Napokon poľnohospodárstvo i samotná stredoveká dedina, stredoveké dedinské prostredie bolo v podstate najkonzervatívnejším, ktoré si uchovávalo silné väzby na tradíciu. Príklady poznáme aj zo vzdialenejšieho mimokontinentálneho, ostrovného anglického územia. Ešte z počiatku 14. storočia máme dôkazy o tom, že po prvej orbe (upozorňujem, že orba sa niekoľkokrát opakovala) sa často roztlkali hrudy, čo dokazuje miniatúra v anglickom žaltári z Luttrellu.¹¹ Podobne aj pri pletí, pri odstraňovaní buriny sa používali primitívnejšie druhy náradia: vidly a kosáky (srpy) nasadené na drevenú tyčovinu. Z územia stredovekého Uhorska poznáme zo symbolizujúcich výjavov nielen

klčovanie lesa pomocou motyky a čakana, ale aj spôsob drvenia hrúd po orbe, ktoré sa robilo kyjakmi. smykmi a bránami.¹²

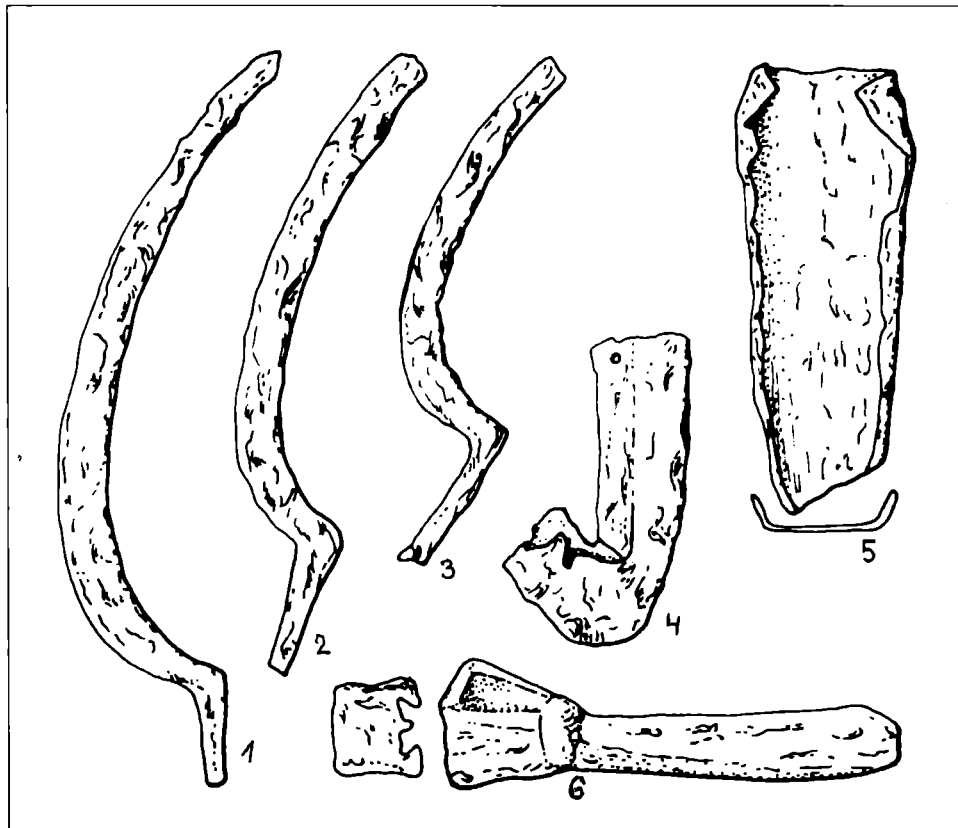
Súčasťou roľníckej usadlosti boli stredoveké polia, tzv. dlhé pásové oráčiny (archeologicky boli rozpoznané v katastri opustenej dediny Barc, chotári Tehla,¹³ ale aj v Nitrianskej Blatnici¹⁴, Kráľovce-Krnišov¹⁵ a v katastri obce Spišský Štiavnik¹⁶), ktoré súborne zhodnotil A. Habovštiak.¹⁷ O existenci podobných polí, vo vzťahu ku konkrétnemu dedinskému chotáru, ktoré prežívali aj do novoveku, sme sa mohli presvedčiť v priebehu prieskumu zátopovej oblasti Starina v severovýchodnej časti Slovenska. Pretrvával tam a ešte dvojpoľný systém hospodárenia na pôde.¹⁸ Stredoveký roľník uplatňoval okrem rozšíreného orného hospodárstva, už spomínanú techniku žiarového hospodárenia (v severnejších oblastiach Slovenska sa udržiavala až do novoveku, o čom svedčia naše pozorovania, poznatky zo severovýchodného Zemplína, taktiež získané počas prieskumu zátopovej oblasti Starina v roku 1981). Žiaľ, presnejšie rozpoznanie tvarov stredovekých polí, na ktorých strávil stredoveký roľník značnú časť svojho života nás nedostatočne informujú dostupné písomné pramene. Uchovali sa len všeobecné zmienky o poliach, najčastejšie vo výraze „terra“ už v listinách od 11. storočia.¹⁹ V stredovekom Uhorsku sa pôda v období 11.–12. storočia neviazala na príslušné usadlosti (patrila do súhrnného príslušstva stredovekej osady). Až v období neskorého stredoveku (13.–14. storočia), keď sa sformovala stálejšia sídlisková organizácia a štruktúra, a keď bola prenechaná pôda poddaným na každodenné užívanie a obrábanie, začali byť pôda (polia) organickou a rozhodne už pevnou súčasťou dedinských sídlisk. Napríklad tento jav sme mohli rozpoznať vo vzťahu k uzavretým usadlostiam a hospodárskym dvorom v zaniknutej stredovekej výšinej dedine Krigov (v nadmorskej výške 930 metrov) v katastri obce Pavľany na Spiši zo 14.–15. storočia. V zachovalých listinách stredovekého Uhorska sa táto skutočnosť prejavila aj v označovaní darovanej usadlosti pojmom „*sessio cum pertinentiis*“ (usadlosť s príslušným), pričom sa neuvádzalo presnejšie z čoho toto príslušstvo pozostávalo.²⁰ Je zrejme, že stredoveký roľník – užívateľ a súčasne prenajímateľ pôdy – sa stal v tomto období už spoluaktérom nielen formovania organizovanej usadlosti, ale aj zmien a pokroku v technológii poľnohospodárskej výroby: zapriahania koní, užívania ťažkého pluhu, zavedenia a širšieho uplatnenie trojpoľného systému hospodárenia. Súčasťou tohto procesu od polovice 14. storočia, ktorý pokračoval a neustále sa zintenzívňoval v priebehu 15. storočia bolo nielen drobenie usadlostí, ale aj k nim patriacim rolí (pôdy).²¹

Stredoveký roľník obrábal najčastejšie pôdu radlom, pričom používanie ľahkého pluhu nezohrávalo v poľnohospodárskej technike výraznú úlohu. V priebehu 13. storočia sa postupne, z počiatku zrejme ojedinele, presadzuje ťažký pluh. Súviselo to najmä s agrotechnickými zmenami, postupným zavádzaním a uplatňovaním trojpoľného systému. Nesporne popri radle, ktoré bolo najčastejším poľnohospodárskym náradím aj v 13.–14. storočí, a ktoré pretrvalo až do novoveku, začal sa uplatňovať pluh. Dokazujú to nielen archeologické nálezy, ale aj ikonografické pramene,²² napríklad zobrazenie práce roľníkov na poli²³ na nástennej maľbe z obdobia okolo roku 1450 *Podobenstvo o desiatich denároch* v interiéri kostola v Štítniku na Gemeri.²⁴ Postupné presadzovanie ťažkého pluhu sa realizuje už v priebehu 13. storočia, čo nesporne súviselo s celkovými agrotechnickými zmenami, s postupným užívaním trojpoľného systému.²⁵ Používanie ťažkého záhonového pluhu, tohto nového druhu orného náradia, ktorý pôdu nielen rozrýval, ale aj obracal, bolo skôr ojedinelé. V susednom Poľsku sa zavedenie tejto novej techniky rekultivácie pôdy datuje už do 11.–12. storočia.²⁶ Nálezy ťažkej klinovitej radlice zo zaniknutej dediny Zalužany,²⁷ ktorá je datovaná do 13.–14. storočia (obr. 1:1; obr. 2) a nálezy zo Spišskej Novej Vsi nasvedčujú, že popri radle sa začínal uplatňovať aj pluh (nálezy spomínaných ťažkých asymetrických radlíc). V. Nekuda²⁸ uvažuje, že na lokalite Pfaffenschlag radlom rozrývali pôdu úhorov, naopak pluh slúžil na celkové obrábanie pôdy, a tak sa zaslúžil o zvýšenie produktivity práce roľníka. Nesporne, orné hos-



Obr. 1. 1 – ťažká asymetrická radlica (Zalužany); 2–3, 5–6 – železné brániky (Brezovička, Svinica, Zalužany); 4, 10–11 – podkovy (Svinica); 7–9 – kosáky (Svinica, Zalužany); 12–15 – zubadlá (Zalužany, Svinica).

podárenie malo jednoznačnú prevahu, aj keď v niektorých severnejšie položených zalesnených oblastiach (severného, severovýchodného a severozápadného Uhorska) sa naďalej uplatňovala technika žiarového hospodárenia – obrábania pôdy, ktorá preživala aj do novoveku. Klčovanie a žiarenie pôdy poznáme i z nedávnej minulosti.²⁹ Zhodne s poznatkami a názorom M. Kučeru³⁰ konštatujeme, že polia, ktoré boli bližšie pri dvoroch



Obr. 2. Zalužany-Nemečany na Spiši. 1–3 – kosáky; 4 – okutie ryľa; 5 – ťažká asymetrická radlica; 6 – kľčovnica.

sa kultivovali, obrábali nepretržite, boli systematicky hnojené a časť z nich sa udržiavala v trojpoľnom a časť v dvojpoľnom systéme, pričom najvzdialenejšie pozemky, najmä kopanice a lesy sa kultivovali v nepravidelnom prielohovom systéme. Tento stav bol podmienený aj tým, tak ako upozornil J. Le Goff³¹, že prírodné hnojivo nepostačovalo, príčinou čoho boli slabé stavy dobytku (epidémie a najmä to, že lúky museli ustúpiť poliám, kultivovanej pôde, potrebám rastlinnej výživy, potreby mäsa pokrývala aj zverina, z domácich zvierat sa chovajú najradšej tie, ktoré môžu získať potravu z lesa a v lese – ošípané a kozy, pričom ich trus zostal v lese a tak nemohol byť použitý k zámernému hnojeniu polí). Ošípané sa vyhánali na pašu do dubových lesov, čo pretrvalo na južnom Slovensku do začiatku 20. storočia.³² V najstarších listinách sa v prevažnej miere objavujú dôkazy o existencii pravidelného poľnohospodárstva, ktoré postupne opustilo nepravidelný prielohový systém – ohraničovanie pozemkov, donácie poddaných spolu s ornou pôdou aj so záprahom a pod.³³ Napríklad v *Zákonníku sv. Štefana* (Štefanovom zákonníku) sa medzi zákazmi práce v nedeľu (v siedmi deň v týždni) našlo miesto aj pre zákaz práce s volmi a s koňmi na poli alebo s iným náradím, pričom sa stanovujú prísne tresty za tento priestupok.³⁴ Už v prameňoch z 11.–12. storočia môžeme rozpoznať špeciálne vyčlenenú služobnícku skupinu ratajov – oračov (aratores). Avšak nielen „špeciálna skupina“, služobníkov – ratajov (aratores) bola povinná orať, ale aj iné skupiny obyvateľstva na kláštornej majetku mali túto povinnosť – služobnosť, napríklad dvorníci pannohalmského kláštora, tak ako sa uvádza v listine palatína Mikuláša z roku 1226.³⁵ Popri radle, od 11. storočia sa častejšie stretávame (predovšetkým na veľkých feudálnych

majetkoch) s malým, ľahkým pluhom. Jeho rozšíreniu pomohol aj dobre organizovaný benediktínsky kláštorový majetok, pričom k pluhu sa používal početný záprah: 4–6–8 – ba niekedy až 10 volov.³⁶ Na severnom území stredovekého Uhorska (dnešného Slovenska), masovejšie sa používal najmä od 13. storočia.

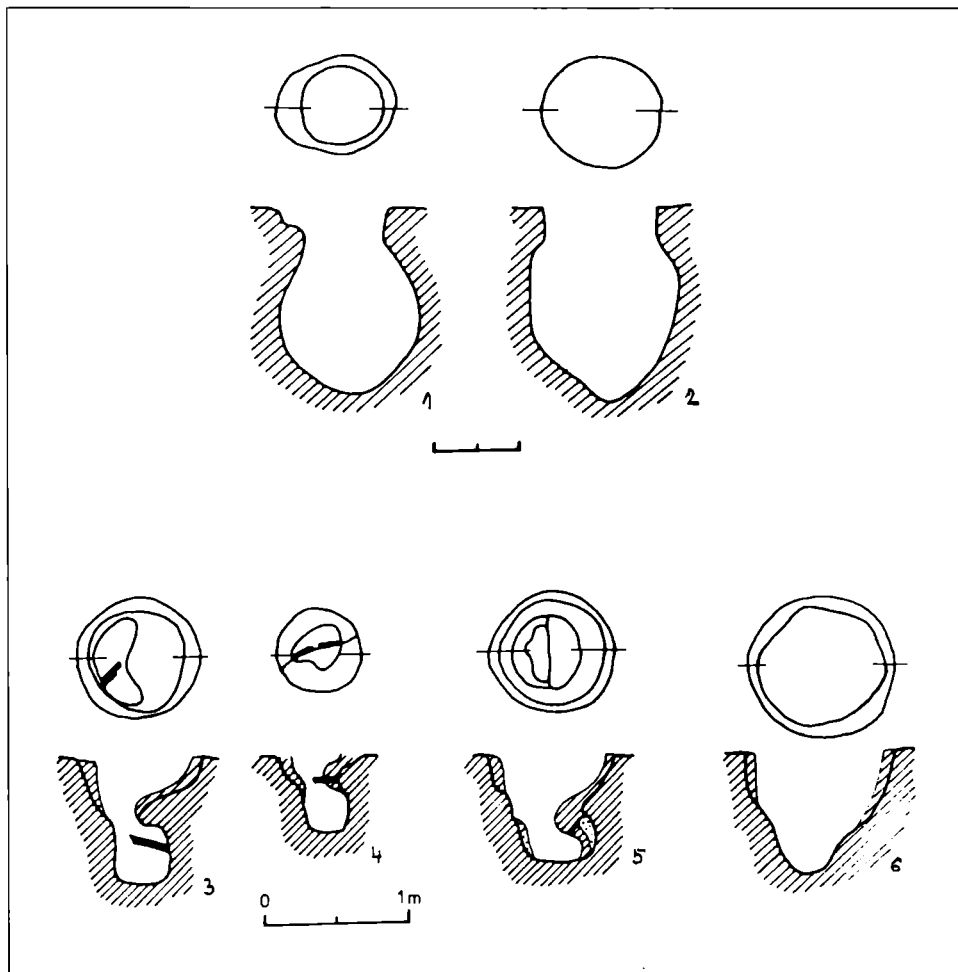
Existenciu čoraz rozsiahlejšieho klčovania (rozširovania pôdneho fondu), nám potvrdzujú nálezy masívnych klčovnic, najmä z hornatejších, vyššie položených oblastí. Ťažké masívne klčovnice poznáme napríklad zo zaniknutej stredovekej dediny Zalužany (obr. 2), v katastri obce Nemešany na Spiši a zo Svinice, neďaleko Košíc. Datované sú do 14.–15. storočia. Stredoveký roľník používal k úprave pôdy aj brány, čo potvrdzujú ikonografické pramene (napríklad ikonografické vyobrazenie v Slovenskom kalendáriu z roku 1432), ako aj archeologické nálezy kovových bránikov. Pravdepodobne už v priebehu 12.–13. storočia sa začala uplatňovať ťažká drevenná rámová brána s pevnými železnými bránikmi – zubmi.³⁷ Do záprahu sa okrem volov používali aj kone. V archeologickom materiáli sa zachovali len železné hranené brániky so šikmými zárezmi v hornej časti, pre lepšie uchytanie, upevnenie v drevenom ráme. Poznáme ich napríklad z nálezisk Zalužany, Svinica a Brezovička (obr. 1:2–3, 5–6).

Zatevné nástroje pre zber každodennej úrody z polí a lúk nám predstavujú kosačky a kosačky. Kým nálezy kosačky sú ojedinelé, naopak nálezy kosákov sú veľmi časté, najmä z prostredia stredovekej dediny (obr. 1:7–9; 2). Krátku kosu s rovnou čepelou sa podarilo získať z priebehu výskumu archeologického náleziska v katastri mesta Senec – časti Martin,³⁸ ktorá je datovaná do konca 10. a začiatku 11. storočia. Starší nález stredovekej kosačky poznáme z neznámeho náleziska na Spiši.³⁹ Postrádame tzv. dlhé kosačky, ktoré slúžili predovšetkým na kosenie trávy, napriek tomu, že ich máme znázornené v ikonografických prameňoch.

Zväzanie úrody do skladov (stodôl, obilných jám v rámci stredovekých dedinských areálov) dokazujú časté nálezy súčastí voza, datované najmä do 13.–15. storočia. Okrem koní sa do záprahu často používali aj voly, o čom svedčia archeologické nálezy tzv. volských podkov (napríklad z výskumov v katastri obcí Svinica a Brezovička). Zapriahanie volov, aj keď boli pomalšie a ťažkopádnejšie ako kone, preživalo hlboko do novoveku. Napríklad aj na severovýchodnom Slovensku v oblasti hornej Cirochy ešte donedávna patrilo na popredné miesto v chove hospodárskych zvierat, chov ťažných volov, pričom volský záprah sa využíval pri poľných prácach – pri úprave pôdy pred siatim, ale aj pri zväzaní úrody či zväzaní hnoja na pole.⁴⁰

Stredoveký roľník (kolonista) získaval pôdu už spomínaným klčováním, žiarením. Dokazujú to aj uchované osadné názvy typu: Žiar, Žehra, Žigard, Žihár, Ždiar, Pohorelá a pod.⁴¹ Veľká väčšina z nich mala na území stredovekého Uhorska svoj pôvod pred 13. storočím, zrejme niektoré sú však aj mladšieho pôvodu. Často sa pre takto pripravenú pôdu užíval u stredovekých Slovenov (Slovákov) pojem „*laz*“ alebo „*novina*, *novalla*“ – z pôvodného synonyma slova úhor. K roku 1299 sa zachoval „*in fine novalis que vgar dicitur est una nova meta*“.⁴²

V stredovekých listinách sa medzi poddanskými povinnosťami uvádzajú všetky druhy poľnohospodárskych prác ako oranie, siatie, kosenie sena, skladovanie do kozlov, vozenie obilia do sýpok a do mlynov. Stodoly boli vybudované prevažne na feudálnom majetku, predovšetkým na cirkevnom, kde cirkevní zemepáni uskladňovali obilie z desiatkových dávok. Dokazuje to napríklad listina o spore poddaných z roku 1233 s pannohalmským kláštorom.⁴³ Predstavu o veľkosti skladovacích priestorov – stodôl – si môžeme urobiť z obsahu listiny vo vzťahu k osade Trstenné nad Hornádom z územia východného Slovenska, z obdobia okolia roku 1288, kde sa uvádza, že do troch stodôl komesa Dionýza sa uskladnilo 49 stohov obilia a 5 ostív prosa.⁴⁴ K stodole na zemepánskom majetku zo 14.–15. storočia radíme aj archeologicky objavený a preskúmaný kamenný objekt (označený ako časť S-II) zo zaniknutej stredovekej dediny a panského dvorca Zalužany, v katastri obce Nemešany na Spiši.⁴⁵ Na zaniknutej dedine v katastri



Obr. 3. 1–2 – pôdorys a rez obilnými jamami (Špačince, Nitriansky Hrádok I); 3–6 – pôdorys a rez dechtárskymi jamami (Koš pri Prievidzi).

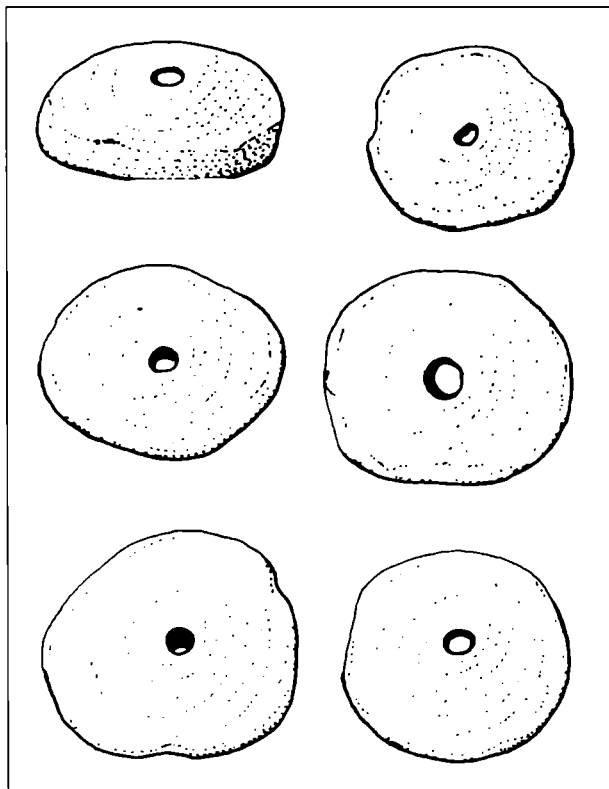
obce Svinica pri Košiciach boli ako takéto objekty interpretované podchytené „neúplné“ pôdorys po kolových stavbách, na západnom okraji osídlenia polohy Na hore. Na vyťahovanie slamy sa používal hák, ktorý pozostával z tuľajky a vlastného háku (Zalužany na Spiši).⁴⁶ Vidly dvojzubé, tzv. podávky na snopy a trojzubé – hnojné sa v archeologickom materiáli nachádzajú len ojedinele. Dvojzubé vidly, tzv. podávky poznáme z výskumu zaniknutej stredovekej výšinej dediny Krigov, v katastri dnešnej obce Pavľany na Spiši. Na uskladňovanie obilia slúžili aj zásobné jamy, tzv. obilnice, s ktorými sa často stretávame na skúmaných otvorených dedinských sídliskách. Poznáme ich napríklad z Budmeric, z Bíne, zo Špačinc a Nitrianskeho Hrádku (obr. 3:1–2),⁴⁷ ale aj z ďalších stredovekých nálezísk. K uskladňovaniu slúžili aj vyhlbené komory, alebo pivnice, ktoré mali zväčša aj nadzemnú časť. Poznáme ich z archeologického náleziska z katastra obce Chľaba pri Dunaji a sú datované od konca 14. do začiatku 16. storočia.⁴⁸ Pivničná chodba, špirálovite točité chodby mali hospodársky význam, pričom ich vybudovanie zrejme súviselo s rozvojom ovocinárstva a vinohradníctva v tomto regióne. Objekty s podobnými podzemnými komorami poznáme aj z Gortvy a z Blažoviec,⁴⁹ ale aj z nálezísk v Sar-

valy, Nagyvázsony-Csepely a Csút⁵⁰ z územia dnešného Maďarska a zo susednej Moravy.⁵¹ Hospodárske časti obydli sme mohli rozpoznať aj v rámci uzavretých dvorov zaniknutej stredovekej výšinnej dediny Krigov, v katastri obce Pavľany na Spiši. Z listín, konkrétne zo starších súpisov (napr. majetkov Dömös, Hronský Beňadik) sa dozvedáme, že obyvateľstvo označované ako „servi“, alebo rôznymi inými služobníckymi názvami, odvádzalo zemepánom ako základnú rentu v naturáliách rozsiahle dávky obilia, ale aj sladu, piva a pod.⁵²

Stredoveký roľník sa aktívne zapojil do poľnohospodárskych prác, napríklad pri žatve, kde sa obilie stínalo pomerne vysoko nad zemou⁵³ a do snopov sa viazal len klas s krátkym stebлом. Práca roľníka, poddaného na zemepánskom majetku vyžadovala veľké nasadenie. Žatevné práce si nárokovali až do ich finalizácie početné pracovné sily a veľké pracovné vypätie.⁵⁴ Nálezy celých kosákov, alebo ich zlomkov poznáme z mnohých stredovekých sídlisk (Miloj-Spišský Hrušov, Zalužany-Nemešany, Krigov-Pavľany na Spiši, Svinica pri Košiciach [obr. 1:7–9; 2],⁵⁵ ale aj z ďalších lokalít na území Uhorska, z mnohých by som spomenul zaniknutú dedinu Sarvaly v dnešnom Maďarsku⁵⁶). Objavujú sa aj ako súčasť hrobového inventáru až hlboko do novoveku (Martin, Kostoľany pod Tribečom).⁵⁷ Iste splňali – v tomto prípade – aj magickú úlohu, ochranu nebožtíka. V priebehu 13.–14. storočia sledujeme ich zmenu, konkrétne zväčšuje sa ich dĺžka, naopak šírka čepele sa zužuje a napokon odsadenie trňa (násady) od čepele sa stabilizuje približne do pravého uhla.

Nesporne k hlbšiemu poznaniu poľnohospodárskej výroby, života – životnej úrovne stredovekého človeka aj v rurálnom prostredí, prispeli mnohé paleobotanické (najmä E. Hajnalová) a archeozoologické analýzy (najmä C. Ambros). Nemôžeme, za súčasného stavu bádania predložiť čo najúplnejší obraz dobovej úrovne agrikultúry a hortikultúry. Z územia Slovenska je viac ako 50 nálezísk, z ktorých sa získali zuhoľnaté aj nezuhoľnaté rastlinné zvyšky (semená, plody, kôstky, škrupiny), ale tiež aj odlačky semien pestovaných rastlín na tehlách a v mazanici, pričom viac ako 30 archeologických lokalít bolo posúdených a vyhodnotených.⁵⁸ Mnohé nálezy zuhoľnatých zvyškov rastlín dokazujú, čo sa pestovalo a zbieralo vo voľnej prírode v stredovekom uhorskom prostredí, či už ako potravina, pochutina, ovocie a zelenina alebo aj krmovina v rozmedzí od 12.–17. storočia. Prirodzene aj geografické prostredie, klimatické podmienky a pestovateľské tradície zohrávali dôležitú úlohu v pestrosti sortimentu rastlín – jednotlivých druhov a ich odrôd. Zo zrnín sa pestovalo predovšetkým pšenica siata – zlúčená, pšenica siata, jačmeň siaty dvojradový i viacradový, raž siata, ovos siaty a proso siate. V horských, na podnebie extrémnejších polohách (Sitno, Liptovská Mara-Havránok) ako aj v úrodnejších nížinných oblastiach (Nitra) bola zistená prítomnosť plevnatej pšenice dvojrznnej. Z konkrétneho regiónu Abovskej župy, zo spomínaného výskumu zaniknutej stredovekej dediny a feudálneho sídla vo Svinici, boli rozpoznané z obdobia od konca 11. do 15. storočia tieto plodiny: ovos siaty, konope siate, jačmeň siaty, šošovica kuchynská, raž siata, pšenica siata, pšenica dvojrzná, pšenica jednozrná, proso siate, hrach siaty.⁵⁹ Z podhorského (výšinného) regiónu, konkrétne zo zaniknutej výšinnej stredovekej dediny Krigov (930 m nad morom), v katastri obce Pavľany na Spiši, z uvedenej výškovo extrémnej polohy sa rozpoznala trnka alebo slivka, jablň/hruška, čerešňa vtácia, trnka obyčajná, baza čierna, ostružina černicová a malinová. Z pestovaných rastlín, v analyzovaných semenách bola rozpoznaná mrkva siata, rozsiahlu škálu tvorili rôzne druhy tráv zistené v semenách a v kláskoch lúčneho porastu, ale aj sídliskové rastliny, taktiež rozpoznané v semenách, napríklad cesnak a ľan. Je zrejmé, že v severnejších oblastiach prevažovalo pestovanie prosa, najmä jeho odroda bor, ale aj pohanka „tatarka“ a technické plodiny: konope a ľan, ako o tom svedčia aj etnografické pozorovania v týchto regiónoch.⁶⁰ O pestovaní strukovín, najmä hrachu, bôbu a šošovice uvažuje M. Kučera.⁶¹

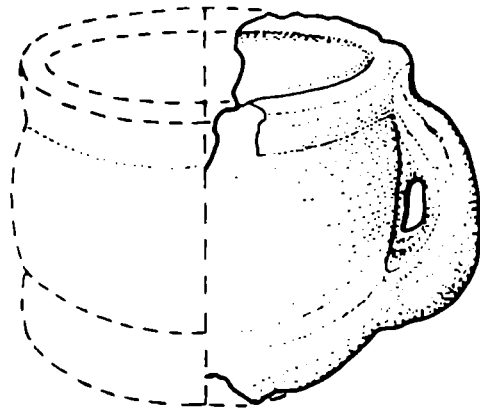
Súčasťou každodenného života, poľnohospodárskej produkcie na stredovekej dedine bolo samozrejme spracovávanie obilia. Služili k tomu aj kamenné ručné žarnovy, na pod-



Obr. 4. Drienica (Šariš). Rotačné žarnovy.

danskom vidieku sa dlho udržiavali rozličné mlecie kamene, používali sa aj „stupy“ a ručné mlynčeky. Ručný žarnov poznáme napríklad z archeologickej lokality Hermanovce na Šariši, rotačné žarnovy poznáme z náleziska v katastri obce Drienica, taktiež na Šariši, ktoré sú datované do 12.–13. storočia (obr. 4).⁶² Ich prežívanie, používanie vyplývalo aj z čisto prozaického dôvodu: vlastníci vodných mlynov nútili roľníkov (poddaných) pri ich používaní platiť v naturáliách, nie však dopestovaným obilím, ale hotovými produktami: múkou.⁶³ Používanie „stupy“ (mažiara) a ručných mlynčekov sa zachovalo takmer do prítomnosti, napríklad v severovýchodných oblastiach Slovenska.⁶⁴ Takéto „stupy“ poznáme aj zo stredovekého dedinského prostredia, zo zaniknutej stredovekej dediny a panského sídla Zalužany-Nemešany na Spiši.⁶⁵ Časť kamennej nádoby s uškom sme objavili v obydľi 8/76 zaniknutej stredovekej dediny v katastri obce Svinica pri Košiciach (obr. 5). Uvedený nález interpretujeme ako kamenný ručný mlynček, ktorý slúžil na tlčenie alebo drvenie obilia.⁶⁶ Je nesporné, že na uhorskom vidieku – predovšetkým vďaka bohatosti vodných zdrojov – bolo vybudovaných mnoho vodných mlynov.⁶⁷ Až 40 % zo všetkých evidovaných vodných mlynov z terajšieho územia Slovenska, ktoré sú datované do 13. storočia, je situovaných práve na územie východného Slovenska.⁶⁸ Vodné mlyny boli systematicky opravované, celkom prirodzene udržiavané, o čom napríklad svedčí písomná zmienka, ktorá sa dotýkala mlyna v Močidl'anoch z roku 1358.⁶⁹

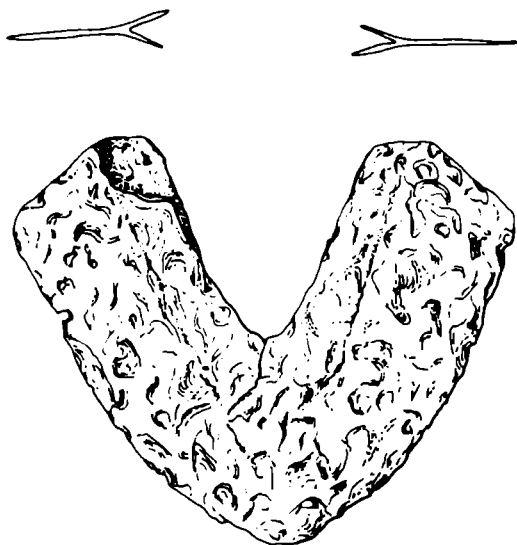
V stredovekom dedinskom prostredí boli využívané aj veľké chlebové pece na otvorených priestranstvách. Slúžili roľníkovi nielen na pečenie chleba, ale aj na sušenie ovocia, rýb a ďalších druhov potravín pripravených na zimné predzásobenie (poznáme ich



Obr. 5. Svinica pri Košiciach. Kamenný ručný mažiarik.

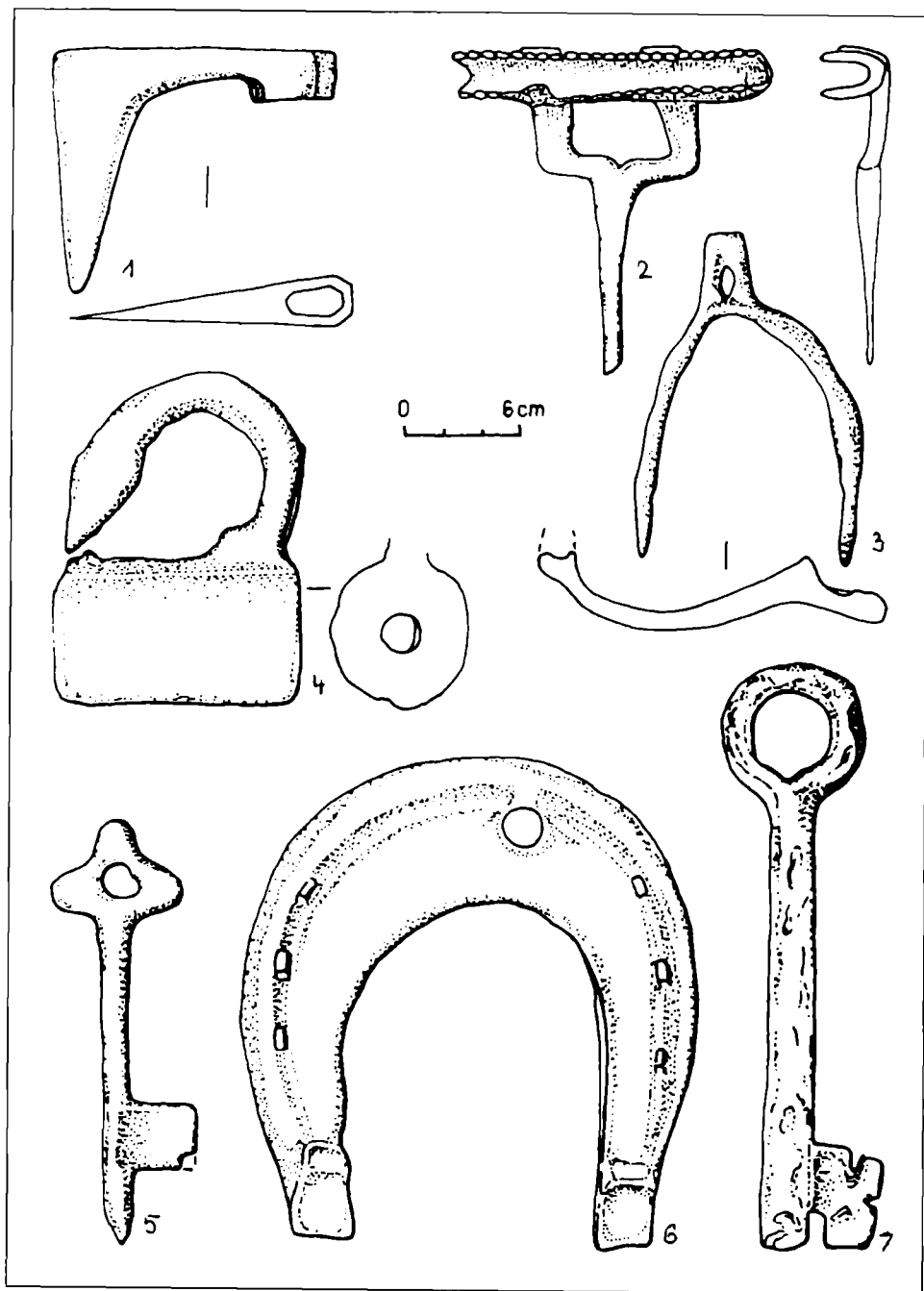
napríklad z výskumov v katastroch obcí Svinica, Chľaba, Komjatice, Zalužany-Nemešany).⁷⁰ K sádzaniu chleba slúžili drevenné lopaty, pričom torzo takejto lopaty sa podarilo získať zo studne v areáli zaniknutej stredovekej dediny Krigov, v katastri obce Pavľany, zrejme z obdobia jej existencie, t.j. z priebehu najneskôr z druhej polovice 14. a 15. storočia.⁷¹ Ku skupine pecí, zrejme patrili dva plytké obdĺžnikové objekty s konkávnym dnom a vypálenými stenami z Chľaby,⁷² pričom v jamách tohto druhu sa zakladal oheň na rozpálenie hlinených pekáčov, ktoré boli pravdepodobne nad nimi umiestnené. Na uvedených pekáčoch sa pražilo nedozreté zrnó, ale aj sušilo zvlhnuté zrnó zo zahľbených obilníc, iste i piekol chlieb a nekvasené placky. Veľké, tzv. chlebové pece sa používali aj na údenie rýb, predovšetkým na sídliskách v blízkosti vodných zdrojov, na kláštorných majetkoch (pri vybudovaných a udržiavaných rybníkoch). Dokazujú to aj nálezy rybacích šupín a kostí v odpadových jamách na otvorených dedinských sídliskách v týchto mezoregiónoch. V písomných prameňoch sa spomína aj forma špecializovaného rybolovu.⁷³ Jeho rozvoj v priebehu uhorského stredoveku, napríklad v regióne – mezoregión podunajského rybárstva, ale aj na území dnešného juhovýchodného Slovenska je podchyiteľný v písomných prameňoch už z 13. storočia.⁷⁴

Dôležitú úlohu v každodennom živote stredovekého človeka i na vidieku, predovšetkým vo vzťahu k feudálnemu majetku, zohrávalo záhradníctvo, ovocinárstvo a vinohradníctvo, ale aj rozličné doplnkové formy zamestnania, zvlášť orientované v prospech kráľa, cirkevného hodnostára či zemepána: včelárstvo a brtníctvo, už spomínané rybárstvo (rybolov) – v tŕňach a v rybníkoch – vo vivariách, ale aj lov vo zverníkoch a v revíroch. Okrem rybolovu, aj lov bol dôležitou doplňujúcou činnosťou pre zabezpečenie obživy dedinského obyvateľstva. Súčasťou poľnohospodárskej výroby, tak ako sme uviedli, bolo ovocinárstvo, záhradníctvo a vinohradníctvo, pričom pre existenciu týchto doplnkových foriem hospodárenia postrádame dostatok archeologických prameňov. Patrí k nim okutia rýľov a vinohradnícke nože. Okutie rýľu poznáme z archeologických lokalít, zaniknutých sídlisk agrárneho charakteru: Zalužany-Nemešany a Barca pri Košiciach (obr. 2; 6).⁷⁵ Záhrady boli súčasťou jednotlivých dedín, hospodárskych dvorov a pestovali sa v nich rôzne druhy ovocných stromov, zeleniny a iných produktov potrebných ku každodennému životu stredovekého roľníka i na predaj, pre trh, či platenie feudálovi vo forme naturálií. Prácu vo vinohradoch dokazujú ikonografické pramene, napríklad Slovenské kalendárium z roku 1432, kde je zobrazené orezávanie viniča a obračka hrozna.⁷⁶ Archeologickými dôkazmi sú napríklad nálezy vinohradníckych nožov z katastra obce Vinné pri Michalovciach⁷⁷ a nôž z katastra obce Bohatá, datovaný do 12.–13. storočia.⁷⁸

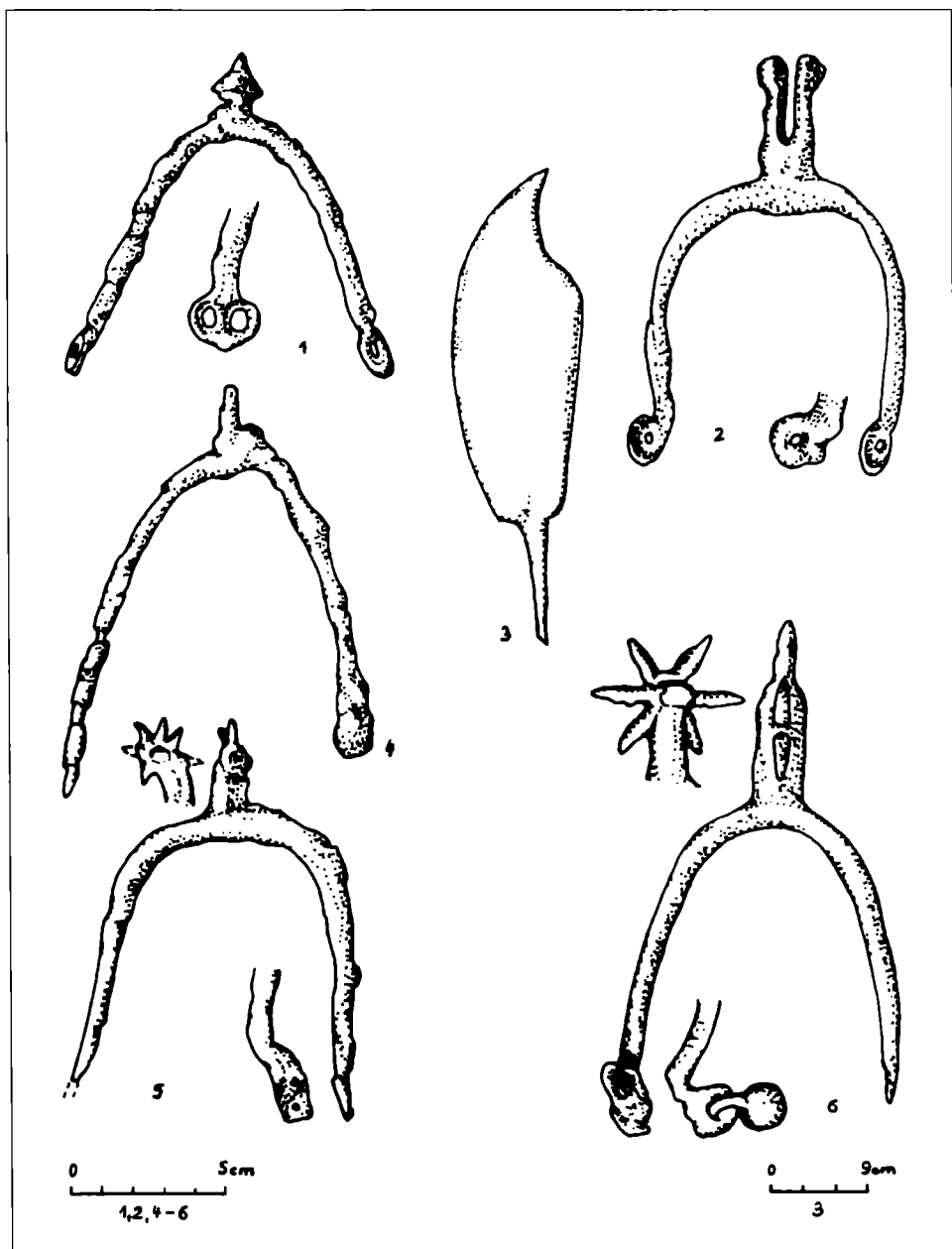


Obr. 6. Barca pri Košiciach. Okutie ryl'a.

Rozhodne dôležitou súčasťou poľnohospodárskej výroby bol chov dobytky a ostatných domácich zvierat. Dokazujú to aj archeologické nálezy železných péroých tzv. ovčiar-ských nožníc, škrabákov, dvojstranných kopytnatých nožov, zubadiel, podkrov a ďalších nálezov. Chov domácich zvierat bol úzko spojený s poľnohospodárskou výrobou. Nesporne bol zdrojom nielen spomínanej ťažnej sily pri poľnohospodárskych prácach, ale aj potravy (tuky, mlieko, mäso) a surovín (vlny, kostí, kože). Zrejme sa rozvíjal, tak ako sme už uviedli, nielen v podhorských a horských, ale aj v nížinných oblastiach. Pri chove domácich zvierat treba spomenúť aj chov koní (kone jazdecké alebo ťažné), ktorému sa venovala mimoriadna pozornosť. Ich chov bol už pred 13. storočím všeobecným javom a dedinské obyvateľstvo bolo povinné pre feudálnu vrchnosť chovať napríklad aj kráľovské kone. Stredoveký roľník, chovateľ a užívateľ koní, venoval veľkú pozornosť ich čistote. Na odstránenie hrubej nečistoty sa používali ohreblá (škrabáky). Poznáme dva typy, z ktorých jeden je vyrobený z poloblúkovitého zahnutého plechu s pilkovite prerazanými, zúbkovanými okrajmi a je datovaný do 12.–13. storočia s vývojom aj v mladšom období stredoveku. Poznáme ich napríklad zo zaniknutej stredovekej dediny Zalužany-Nemešany⁷⁹ a Svinica pri Košiciach (obr. 7:2). Na úpravu konského kopyta pred podkúvaním sa používal dvojstranný kopytnatý nôž, napríklad zo spomínanej lokality Zalužany,⁸⁰ dokonalejší poznáme z katastra obce Svinica pri Košiciach. Časté sú nálezy zubadiel (obr. 1:12–14), konských podkrov (obr. 1:4, 10–11; 7:6), niektoré obsahujú aj vyrazenú značku, sú z výskumov stredovekého dedinského prostredia veľmi časté a datujeme ich najmä do 13.–15. storočia. Objavujú sa aj tzv. volské podkrovy, ktorými sa v stredoveku podkúvali ťažné voly, napríklad z lokalít: Brezovička na hornom Šariši a Svinica pri Košiciach v Above.⁸¹ Potvrdzujú využívanie volov v poľnohospodárskych prácach. Podkúvačské klnce, rôzne druhy praciek a iných súčastí konských postrojov nám dopĺňujú nálezy viažuce sa k stredovekému dobytčárstvu – chovu a využívaniu koní a volov stredovekým roľníkom v poľnohospodárstve. Na jeho zapriahanie slúžili železné zátyčky do jarma.⁸² Do začiatku 20. storočia v horských oblastiach dnešného územia Slovenska, po skončení jarných prác voly vyhнали na hôľnu pašu, kde zmocneli a na jesenných trhoch sa predávali na mäso, pričom na jar sa kupoval nový dobytok z južných krajov.⁸³ Je otázne, či je možné tieto etnografické pozorovania a poznatky aplikovať aj



Obr. 7. Svinica pri Košičiach. Výber nálezov – sekera, ohreblo, visiaca zámka, ostroha, kľúče, konská podkova.



Obr. 8. Svinica pri Košiciach. 1-2, 4-6 – výber ostrôh; 3 – sečná a bodná zbraň.

na obdobie včasného a najmä neskorého stredoveku (od prelomu 13./14. storočia). Ne-sporne kôň bol predovšetkým jazdeckým zvieratom. Na základe analýzy zvieracích kos-tí zo zaniknutej stredovekej dediny Zalužany sa konštatovalo, že na hospodárske práce používali kone menšieho vraztu.⁸⁴ Dôležitým bolo aj zistenie, že ošípané bolo v podstate domestikované veľmi primitívne druhy zvierat. Napríklad analýzy zooar-

cheologických zvyškov z archeologického náleziska – agrárneho otvoreného sídliska dokázali, že na dedinách sa okrem koní a dobytky chovali aj už spomínané ošipané, kozy a ovce, výnimočne aj domáce kury.⁸⁵ V staršom období rozšírený chov bobrov pravdepodobne zanikol pred 13. storočím.

Je zrejme, že ďalší výskum, s doslovne minucióznym prístupom, s istým predporozumením ku skúmanému obdobiu, umožní lepšie pochopiť mnohorozmernosť a dokonalosť zamestnaní, konkrétnych pracovných aktivít stredovekého človeka v uhorskom agrárnom prostredí. Ručná práca ľudí na stredovekom vidieku zostávala – tak ako napísal Jacques Le Goff⁸⁶ – hlavným zdrojom energie nielen vo vŕahu k stredovekému poľnohospodárstvu, ale aj k ďalším doplnkovým zdrojom obživy, napokon aj pri rozvíjaní domáceho vidieckeho remesla, ktoré uspokojovalo predovšetkým vlastné potreby a potreby najbližšieho okolia: kováčstva, hrnčiarstva, rustikalizovaných foriem šperkárskej výroby, kamenárstva, kostiarstva, tesárstva, tkáčstva a najneskôr od 16. storočia zrejme aj sklárstva. Okrem toho sa nesporne uskutočňovala priama výmena produktov a výmena rozličných druhov pracovnej činnosti medzi roľníkom a remeselníkom, výmena, ktoré bola dôležitá a v podstate nevyhnutná tak pre roľníka ako aj pre remeselníka. Nemohli existovať bez týchto vzťahov, vzájomne sa ovplyvňovali a práve prostredníctvom obchodu prenikali do konzervatívneho stredovekého dedinského prostredia aj výrobky zo špecializovaných dielní. O železiarskej výrobe, o existencii remeselníckej vrstvy železiarov a kováčov v dedinskom prostredí v 10.–13. storočí svedčia nálezy v Nitre-Šindolke z 11. storočia, v Komjaticiach – v časti Blatnica z 12.–14. storočia, kováčske vyhne z 12.–13. storočia v osade v katastri mesta Hlohovec, plytké vaničkovité útvary oválneho pôdorysu v osade Senec-Martin, ale aj pece na sprážovanie železnej rudy z konca 13. storočia za zaniknutej otvorenej osady v intraviláne mesta Spišská Nová Ves (pred vznikom mestského stredovekého útvaru), alebo napokon najnovšie dôkazy o stredovekej železiarskej výrobe v osade Somkút, v katastri obce Gemerský Sad na Gemerí.⁸⁷ Gy. Szabó⁸⁸ tvrdí, že počnúc 14. storočím musela mať takmer každá dedina svojho kováča – dedinského kováča, ktorý nevyrábal svoje výrobky len z vlastného zakúpeného železa, ale spracovával a prekúval prinesené železo zákazníkom. Aj v prostredí stredovekej dediny sa využívalo odpadové železo, tzv. šrotové hospodárstvo⁸⁹ existovalo po celý stredovek. Dedinské obyvateľstvo sa snažilo opotrebované predmety, ktoré stratili svoju pôvodnú hodnotu, využiť ako surovinu na výrobu (napríklad prekovanie) podobného, alebo aj iného výrobku.⁹⁰ Kým napríklad železnýk železných výrobkov z dedinského prostredia 11.–13. storočia je neveliký, v priebehu 14.–15. storočia ich značne pribúda, čo dokumentuje aj rozvoj domácej i remeselnej výroby aj na stredovekom vidieku. Zrejme to súvisí aj so spoločensko-hospodárskym vývojom v stredovekom Uhorsku, ktorý presiahol – nielen v jednotlivostiach – aj do prostredia stredovekej uhorskej dediny. Rozvíjala sa aj dechtárska výroba. Dokazujú to nálezy dechtárskych pecí v katastri obce Koš pri Bojniciach, či objavené výrobné dechtu, datované do 12.–13. storočia v katastri obce Varín.⁹¹ V zimnom období sa venoval stredoveký roľník oprave výrobných nástrojov, nielen z dreva a kože. Ženy sa zaoberali pradením ľanu, konopí a tkaniu plátna, zrejme i spriadaniu ovčej vlny a tkaniu súkna, ktoré sa v súvislosti so zahustením muselo zbijať v stupe.

Osobitnú pozornosť si zaslúžia nálezy ostrôh, ktoré sú datované do 12.–15. storočia, napríklad zo zaniknutej stredovekej dediny v katastri obce Svinica pri Košiciach (obr. 7:4; 8:1–2, 4–6), ale aj doklady po existencii mechanických strelných zbraní: reprezentované najmä hrotmi šípov do lukov a kuší. Ojedinelejšie sú dôkazy existencie chladných zbraní v rurálnom prostredí, ktoré máme zastúpené typom úzkeho oštepu, „šidlovitých“ hrotov, kombinácie sečnej a bodnej zbrane typu „Glese“, resp. „Guisarme“⁹² zo zaniknutého dedinského sídliska v katastri obce Svinica (obr. 8:3). K ojedinelým nálezom z dedinského prostredia patrí aj torzo vrchnej časti prilby zo zaniknutej stredovekej dediny Zalužany na Spiši.⁹³ Dovoľujúc nám uvažovať o existencii vyzbrojenej vojenskej družiny aj v dedinskom prostredí, najmä v období častých drobných feudálnych rozbrojov v Uhor-

sku. Znamenalo to dočasné, príležitostné využitie roľníka (poddaného) k obrane (ochrane) feudálnych majetkov v stredovekom Uhorsku, najmä v priebehu spomínaných vojenských stretov. Zrejme aj tieto skutočnosti vstupovali do mikrosвета stredovekého uhorského roľníka a ovplyvňovali jeho život.

Život stredovekého človeka v dedinskom prostredí bol hlboko založený na tradícii, skúsenosti, dôkladnom poznaní regiónu, v ktorom vyrastal a pôsobil. Nebol však až tak jednotvárný, pretože bol neustále obohacovaný, predovšetkým duchovnými hodnotami, ktoré prinášal život, a to aj napriek tomu, že ich prienik do konzervatívneho prostredia bol značne pomalý. Uchovával si však – životne dôležité – väzby na najbližší, okolitý hradský, či neskôr mestský a iste aj kláštorový svet. Stredoveké sacrum i profánum vytváralo tak jeho dobovú ohraničenosť, uzavretosť, ako aj kontinuálnu prijímateľnosť „nových“ hodnôt v potrebnej recepcii, transformácii a adaptácii v rámci vývoja stredovekého uhorského rurálneho prostredia.

POZNÁMKY

- ¹ Vo svojom príspevku sa zameriam na dnešné územie Slovenska v stredoveku, ktoré bolo dôležitou súčasťou formujúceho a rozvíjajúceho sa stredovekého Uhorska. Pri spracovaní a pre ilustráciu budem využívať predovšetkým archeologickú materiálnu kultúru a poznatky z vlastných výskumov z rurálneho prostredia územia východného Slovenska, ako aj publikované poznatky – nálezišká a nálezy z územia Slovenska v komparácii s publikovanými poznatkami historikov - medievistov.
- ² Le Goff, J.: *Kultura středověké Evropy*. Odeon, Praha 1991, s. 212. Ďalej uvádza (najmä pre 10.–13. storočie), že pôda je zle obrábaná, orba nie dostatočne hlboká. Tieto jeho poznatky vychádzajú tak z mediterránneho, ale najmä zo západných oblastí Európy. Je zrejme, že v mnohom bol podobný aj vývoj v stredo-európskom regióne – v oikumenách, t.j. oblastiach „trvale“ človekom, ľudskou komunitou osídlených.
- ³ Slovensko. Dejiny. Bratislava 1971, s. 228.
- ⁴ Prevzaté z nepublikovaného grafického znázornenia *Životný svet človeka* od M. Slivku. Za jeho poskytnutie ďakujem autorovi.
- ⁵ Nedovoľuje to ani rozsah tejto štúdie.
- ⁶ Najkomplexnejšie v monografii Kučera, M.: *Slovensko po páde Veľkej Moravy*. Bratislava, Veda-SAV 1974, s. 135 a n.
- ⁷ Napríklad Baranowski, B.–Dzickowski, T.–Bartys, J.: *Zródła ikonograficzne do historii rolnictwa polskiego*. Wrocław–Warszawa–Kraków 1965; Husa, V.–Petráš, J.–Šubrtová, A.: *Homo fáber*. Praha 1967; Le Goff, J., *Kultura*, 1991, obr. 92–97; Kovačevičová, S.: *Človek tvorca*. Bratislava, Veda-SAV, 1987, s. 28–63 (od 14.–18. storočia); Slavkovský, P.: *Roľník a jeho práca. Tradície poľnohospodárskej výroby slovenského ľudu*. Bratislava, Veda-SAV, 1988, s. 30–45 (pozri v texte reprodukcie vyobrazení od 14. do 18. storočia).
- ⁸ Kučera, M., *Slovensko*, 1974, s. 137, 139.
- ⁹ Tamže, s. 146.
- ¹⁰ Habovštiak, A.: *Stredoveká dedina na Slovensku*. Obzor, Bratislava 1985, s. 222.
- ¹¹ Le Goff, J., *Kultura*, 1991, s. 213.
- ¹² Kovačevičová, S.: *Človek tvorca*, Bratislava, Veda-SAV 1987, s. 30.
- ¹³ Habovštiak, A.: *Nález pozostatkov zaniknutých polí v katastri obce Tehla, okr. Levice*. In: *Agrikultúra 12*, 1974, s. 13–22; *Príspevok k poznaniu niektorých zaniknutých dedín v bývalej Tekovskej župe*. In: *Zborník SNM (ďalej Zb. SNM)*. História 17, 1977, s. 120–121.
- ¹⁴ Ruttkay, A.: *Výskum zaniknutého včasnostredovekého sídliska, architektúry a pohrebiska pri Nitrianskej Blatnici v roku 1976*. In: *Archeologické výskumy a nálezy na Slovensku (ďalej AVANS) v roku 1976*. Nitra 1977, s. 243–251. V okolí – v lese sa rozpoznali stopy po stredovekých poliach – dlhých pásových pluzinách.
- ¹⁵ Bátora, J.: *Stredoveké polia v Kráľovciach-Krnišove*. In: *AVANS v roku 1976*. Nitra 1977, s. 46. Štyri terasovité pásy nasucho kladených kameňov – zvyšky terasovitých polí.
- ¹⁶ Informácia M. Slivku – nepublikovaná.
- ¹⁷ Bližšie pozri Habovštiak, A., *Stredoveká*, 1985, s. 214–222.
- ¹⁸ V severovýchodnej časti východného Slovenska sa dvojpoľné hospodárenie udržiavalo ešte v priebehu 50. rokov 20. storočia a v posledných desaťročiach sa uplatňovalo už len na trávnych plochách. Bližšie pozri Podolák, J.: *Poľnohospodárstvo ako predmet etnografického výskumu*. In: *Etnografický výskum zátopovej oblasti hornej Cirochy v okrese Humenné*. Košice 1980, s. 27–28.
- ¹⁹ Habovštiak, A., *Stredoveká*, 1985, s. 219.
- ²⁰ Szabó, I.: *A középkori magyar falu*. Budapest 1969, s. 16; Habovštiak, A., *Stredoveká*, 1985, s. 220.
- ²¹ Kučera, M., *Slovensko*, 1974, s. 150; Szabó, I., *A középkori*, 1969, s. 17.

- 22 Habovštiak, A.: Hmotná kultúra stredovekých dedín vo svetle doterajšieho výskumu na Slovensku. In: Agrikultúra 10, 1971, s. 7–28; Čaplovič, D.: Poľnohospodárska výroba na východnom Slovensku v období stredoveku. In: Nové obzory (ďalej NO) 26, 1984, s. 147–166.
- 23 Zachytáva prácu orbu – oráča s pohoničom za radlom a okopávanie, kyprenie pôdy – kopáča na poli.
- 24 Dvořáková, V.–Krása, J.–Stejskal, K.: Středověká nástěnná malba na Slovensku. Praha 1978, obr. 157.
- 25 Graus, F.: Dějiny venkovského lidu v Čechách v době předhusitské I. Praha 1953, s. 123; Podwińska, Z.: Technika uprawy roli w śródniowiczczu. Wrocław–Warszawa–Kraków 1962, s. 179–188.
- 26 Podwińska, Z., Technika, 1962, s. 179–180.
- 27 Polla, B.: Zaniknutá stredoveká osada na Spiši (Zalužany). Bratislava, Veda-SAV 1962, obr. 100:25.
- 28 Nekuda, V.: Pfaffenschlag. Zaniklá středověká ves u Slavonic. Brno 1975, s. 160–161.
- 29 Podolák, J., Poľnohospodárstvo, In: Etnografický, 1980, s. 27. Dokumentuje kľčovanie a žiarenie pôdy z oblasti východnej časti horného Zemplína.
- 30 Kučera, M., Slovensko, 1974, s. 171.
- 31 Le Goff, J., Kultura, 1991, s. 213.
- 32 Kovačevičová, S., Človek, 1987, s. 52.
- 33 Kučera, M., Slovensko, 1974, s. 157.
- 34 Závodszy, L.: A szent István, szent László és Kálmán korabeli törvények és zsinati határozatok forrásai (Függelék: A törvények szövege). Budapest 1904, s. 144; Kučera, M., Slovensko, 1974, s. 157.
- 35 Kučera, M., Slovensko 1974, s. 161.
- 36 Tamže, s. 161.
- 37 Kučera, M., tamže, s. 162; Ten istý: Ikonografia slovenského kalendára z r.1432. In: Zb.FFUK. Historica 26. Bratislava 1975, obr. 11.
- 38 Mináč, V.: Slovanské sídlisko a stredoveká osada v Senci-Martine. In: Archaeologia historica (ďalej AH) 6. Brno–Košice 1981, s. 493, obr. 8.
- 39 Nález sa nachádza uložený v zbierkovom fonde Podtatranského múzea v Poprade.
- 40 Dudášová, M.: Zanikanie súkromného hospodárstva v oblasti hornej Čierchy. In: Etnografický, 1980, s. 34. Až v dvadsiatych a najmä v tridsiatych rokoch 20. storočia začali tamojší roľníci kupovať do záprahu konce.
- 41 Bližšie pozri Kučera, M., Slovensko, 1974, s. 154. Uvádza viacero príkladov, konkrétne osady Ždiar na Spiši, ktorá sa v roku 1282 volala *Stragar* (sídlo strážcov na ceste do Poľska) a ktorú v roku 1282 dostali kráľovi verní úradníci *Kosmas, Mikuláš* a ďalší, ktorí Čierny les kolonizovali a premenili na úrodnú pôdu, kedy zaniká starý názov *Stragar* a začal sa používať nový *Ždiar*. Ďalej upozorňuje, že tento proces premeny lesa na oráčinu sa v latinčine označuje slovom *extirpare* (terra extirpatitia), ojedinele aj *aperire*. Dôkazom toho je napríklad donácia pre Bogomire v Liptove z roku 1267, kde sa uvádza „*ad extirpandam eandem silvam et in terram arabilem redigendam*“. Pozri aj Szentpétery, E.–Borsa, I.: Az Árpád-házi királyok oklevelein kritikai jegyzéké 1–2/1, 2–3/2 (Regesta regum – stirpis Arpadiannac critico-diplomatica). Budapest 1923–1961 – Regesta regum, 2, s. 291–292; Regesta regum, 1/1, s. 477; Belényesy, M.: A földművelés fejlődésének alapvető kérdései a XIV században. Ethnographia 65, 1954, s. 397–398.
- 42 Kučera, M., Slovensko, 1974, s. 154. Bližšie pozri Kubinyi, F. [ed. if.]: Árpádkori oklevelek 1095–1301. Codex diplomaticus Arpadianus (Monumenta Hungariae historica I.). Pest 1876, s. 177. Mladší záznam vo vzťahu k zemi pri odade Staré v župe Zemplín k roku 1333 „*terris in novalia convertendis*“. Bližšie pozri Nagy, Gy. [ed.]: A nagymihályi és sztáray gróf Sztáray család oklevéltára, 1–2. Budapest 1887–1889 (Sztáray okl., 1, s. 123–124).
- 43 A pannonthalmi Szent-Benedek-rendt története. Kiadja a pannonthalmi Szent-Benedek rend. Szerk. Erdélyi, L.–Sörös, P.[ed.] 1–12. Budapest 1902–1916 (Pannonh., 1, s. 721).
- 44 Györffy, G.: Az Árpád-kori Magyarország történeti földrajza I. (A–Cs). Budapest 1963, s. 121. „*in 3 orreis dicti comitis Dionisii in villa Nadosd existentibus 50 acervos frugum minus 1, simul cum 5 acervis milii, qui vulgariter vtro dicuntur, segregasset conservandas integraliter.*“
- 45 Polla, B., Stredoveká, 1962, s. 78.
- 46 Tamže, s. 129, tab. V:18, XVII:17.
- 47 Polla, B.: Stredoveké obilné jamy v Budmericiach. SIN 7, 1959, s. 520–521; Habovštiak, A., Hmotná kultúra, 1971, s. 12; Pichlerová, M.: Špačince v praveku a ranej dobe dejinnej. In: Zb. SNM. História 13. Martin 1963, s. 104–125; Habovštiak, A., Stredoveká, 1985, s. 302.
- 48 Hanuliak, M.: Stredoveké hospodárske objekty z výskumu v Chľabe. In: AH 7, Brno 1982, s. 103–111.
- 49 Habovštiak, A., Stredoveká, 1985, s. 109.
- 50 Holl, I.: Mittelalterarchäologie in Ungarn. Zeitschrift für Archäologie des Mittelalters (ZAM) 9, 1995, s. 165–169; Holl, I.–Parády, N.: Das mittelalterliche Dorf Sarvaly. Fontes Archeologici Hungariae. Budapest 1982, s. 119–127. Tam aj ďalšia literatúra.
- 51 Nekuda, V.: Pfaffenschlag. Brno 1975, s. 90; Nekuda V.–Nekuda R.: Mstčnice. Zaniklá středověká ves u Hrotovic. Dům a dvůr ve středověké vesnici. Brno 1997, s. 59, 65–70.
- 52 Kučera, M., Slovensko, 1974, s. 157, poznámka 76.

- 53 Dokazujú to dobové ikonografické pramene — napríklad uhorské kalendáriá z 15. storočia a trnavské zo 16. storočia. Bližšie pozri Kučera, M., Slovensko, 1974, s. 174; Bolónyesy, M.: Angaben über die Verbreitung der Zwei- u. Dreifeldwirtschaft in mittelalterlichen Ungarn. *Acta Ethnographica* 5, 1956, s. 289.
- 54 Kučera, M., Slovensko, 1974, s. 174.
- 55 Čaplovič, D., *Pol'nohospodárska*, 1984, s. 151–153.
- 56 Holl, I.—Parády, N., *Das mittelalterliche*, 1982, s. 55–57, obr. 14–15. Aj so značkami.
- 57 Budinský-Krička, V.: Prvé staroslovenské radové pohrebíšia v Turci a v Liptove. *Turčiansky Sv. Martin* 1944, tab. XVII: 8, 9, 12, 15, 16; Habovštiak, A.: Archeologický výskum v Kostol'anoch pod Tribečom. In: *Monumentorum tutela — Ochrana pamiatok* 2. Bratislava 1968, s. 61–65, obr. 16:15, pozn. č. 36.
- 58 Hajnalová, E.: Výskumná správa č. 11930/1987 (Krigov-Pavľany) a 11958/1987 (Svinica), *Dokumentácia — Archeologický ústav SAV Nitra*.
- 59 Čaplovič, D.—Hajnalová, E.—Hanuliak, M.—Ruttkay, A.: Stredoveká dedina na Slovensku ako základný fenomén feudálnej ekonomiky. In: *AH* 10, Brno—Nitra 1985, s. 18–19. Tam aj ďalšia literatúra.
- 60 Podolák, J., *Pol'nohospodárstvo*, In: *Etnografický výskum*, 1980, s. 26; Dudášová, M., *Zanikanie súkromného*, In: *Etnografický výskum*, 1980, s. 33.
- 61 Kučera, M., Slovensko, 1974, s. 194.
- 62 Budinský-Krička, V.: Slovanské osídlenie na severovýchodnom Slovensku. *SIA* 9, 1961, s. 361; *Nové nálezy na východnom Slovensku*. In: *AVANS v roku 1980*. Nitra 1981, s. 35–36.
- 63 Kučera, M., 1974, s. 180–181.
- 64 Podolák, J., *Pol'nohospodárstvo*, In: *Etnografický výskum*, 1980, s. 28.
- 65 Polla, B., *Stredoveká*, 1962, s. 145, tab. VII:16. Toho času umiestnená v stálej expozícii stredoveku vo Východoslovenskom múzeu v Košiciach.
- 66 Nádobka bola vyrobená z treťohorného tufitu premiešaného s organogénnymi zložkami. Za makroskopickú analýzu ďakujem S. Kipikašovej z Východoslovenského múzea v Košiciach, ktorú uskutočnila v roku 1978.
- 67 Hanušin, J.: Pojem a klasifikácia vodných mlynov na Slovensku. *Slovenský národopis (ďalej SIN)* 18, 1970, 177–222; Najstaršie vodné mlyny na Slovensku (do konca 13. storočia). In: *Dějiny věd a techniky (ďalej DVA T)* 12, Praha 1979, s. 9–23.
- 68 Hanušin, J., Najstaršie, 1979, s. 14. Uvediol by som niektoré: Barca (datovaná k roku 1299), Lendak (1291), Jasov (1255), Kokšov (1262), Krásna nad Hornádom (1230), Solivar (1261), Štrba (1280).
- 69 ŠOBA Prešov, *Usz. CLXXX–4,5*. Za informáciu ďakujem F. Uličnému.
- 70 Točík, A.: Záchranný výskum v Komjaticiach. In: *AVANS v roku 1977*. Nitra 1978, s. 250; Čaplovič, D.: Stredoveké zaniknuté dedinské osídlenie na východnom Slovensku. *SLA* 31, 1983, s. 374, obr. 3; Polla, B., *Stredoveká*, 1962, s. 115–119; Hanuliak, M.—Zábojník, J.: Výsledky archeologického výskumu v Chľabe. In: *Castrum Novum I. Nové Zámky* 1982, s. 45–46.
- 71 Čaplovič, D.—Javorský, F.: Archeologický výskum profánnej stredovekej architektúry v Pavľanoch. In: *AVANS v roku 1982*. Nitra 1983, s. 71.
- 72 Hanuliak, M.—Zábojník, J., *Výsledky*, 1982, s. 45–46.
- 73 Kučera, M., Slovensko, 1974, s. 77.
- 74 Mjartan, J.: Príspevok k výskumu ľudového rybárstva na východnom Slovensku. In: *NO* 17. Prešov—Košice 1975, s. 235.
- 75 Polla, B., *Stredoveká*, 1962, s. 125, obr. 100:22; Čaplovič, D.: Nález železného okutia rýľa z Barce. In: *Východoslovenský pravěk IV*. Košice 1993, s. 215–218.
- 76 Kučera, M., *Ikonografia*, 1975, obr. 3, 10.
- 77 Nález sa nachádza v zbierkach Zemplínskeho múzea v Michalovciach pod inv. č. 176/70.
- 78 Habovštiak, A.: Príspevok k poznaniu našej nížinnej dediny v XI.–XIII. storočí. *SIA* 9, 1961, s. 469, obr. 27:19; *Hmotná kultúra*, 1971, s. 13, obr. 2:5.
- 79 Polla, B., *Stredoveká*, 1962, s. 86, 93, 127, obr. 100:8a–b, 14.
- 80 *Tamže*, s. 130, obr. 100:2, tab. XI:3.
- 81 Budinský-Krička, V.: Príspevok k výskumu stredovekej výšinnej dediny na východnom Slovensku. In: *Východoslovenský pravěk* 2, Košice 1971, s. 209; Čaplovič, D., *Pol'nohospodárska*, 1984, s. 159–160, obr. 4:10.
- 82 Kovačevičová, S., *Človček*, 1987, s. 52.
- 83 Polla, B., *Stredoveká*, 1962, obr. 101:3. Archeologicky doložené nálezy.
- 84 Podľa expertízy P. Popesca.
- 85 Expertízy uskutočnil C. Ambros. Bližšie pozri Budinský-Krička, V.: Príspevok k poznaniu včasnostredovekej dediny na východnom Slovensku. *SIA* 18, 1970, s. 168, 169, 172, 177.
- 86 Le Goff, J., *Kultura*, 1991, s. 212–215.
- 87 Chropovský, B.: Výskum laténskej, veľkomoravskej a včasnostredovekej osady v Nitre na Šindolke. In: *AVANS v roku 1975*. Nitra 1976, s. 115; Točík, A., *Záchranný výskum*, 1978, s. 261; Pastorek, I.: Archeologický prieskum v Hlohovci roku 1980. In: *AVANS v roku 1980*. Nitra 1981, s. 216; Mináč, V.: *Zisťova-*

- ci archeologický výskum v obci Senec-Martin. In: AVANS v roku 1977. Nitra 1978, s. 161; Javorský, F.: Výskumy a prieskumy výskumnej expedície Spiš Archeologického ústavu SAV. In: AVANS v roku 1980. Nitra 1981, s. 112; Fűrýrová, K.: Zaniknutá stredoveká osada v Gemerskom Sade. In: AVANS v roku 1982. Nitra 1983, s. 91.
- 88 Szabó, Gy.: A falusi kovács a XV.–XVI. században. Folia archaeologica (ďalej FA) 6, 1954, s. 126.
- 89 Pleiner, R.: O význame železa v časej době dějinné. Památky archeologické (ďalej PA) 50, 1959, s. 339.
- 90 Habovštiak, A., Hmotná kultúra, 1971, s. 7.
- 91 Remiášová, M.–Ruttkay, A.: Zisťovací výskum v Koši. SIA 15, 1967, s. 455–464; Remiášová, M.: Výskumy na hornom Ponitri. In: AVANS v roku 1982. Nitra 1983, s. 218; Picta, K.–Moravčík, J.: Želcziarske objekty z doby rímskej a stredoveká dechtárska výroba vo Varine. In: AVANS v roku 1982. Nitra 1983, s. 206.
- 92 Za typologické a funkčné určenie ďakujem A. Ruttkayovi.
- 93 Polla, B., Stredoveká, 1962, s. 74, 131.

Zusammenfassung

Das Leben im dörflichen Milieu im mittelalterlichen Ungarn

Der Verfasser beschäftigt sich mit den Erkenntnissen über das Leben der Bauern im Mittelalter auf dem Gebiet Ungarns. Seine Aufmerksamkeit gilt in der ersten Reihe dem nördlichen Gebiet, der heutigen Slowakei. Ausgangspunkt dieser Behandlung bilden eigene Forschungen des Verfassers, besonders auf dem Gebiet der Ostslowakei. Er korrigiert bisherige Ansichten, daß die Ackerwirtschaft im südlichen und die Viehwirtschaft im nördlichen Teil des Landes überwogen hat. Beide Wirtschaftsformen waren wie im Norden so auch im Süden vertreten.

Im weiteren Teil dieses Beitrags beschäftigt sich der Verfasser mit dem Ackerbau, Rodung und mit der Gesamtverbreitung des Ackerbodens. Zum Leben des mittelalterlichen Bauern gehören auch seine Beziehungen zur Feudalherrschaft. Von besonderer Wichtigkeit waren aber die Feldarbeiten: ackern mit einem Haken oder später mit einem Beetpflug, eggen mit der zinkentragenden Rahmencgge, säen und ernten das Getreide. Für die Dokumentation dieser Tätigkeit sind besonders die archäologischen Funde wichtig. Diese kann man mit den schriftlichen und ikonographischen Quellen vergleichen. Die Aufmerksamkeit des Verfassers gilt auch der handwerklichen Tätigkeit im Dorf wie der Töpferei, Schmiedearbeit, Eisen, Stein-, Knochen- und Gewebearbeitung. Zum Schluss erwähnt der Verfasser die Ergebnisse der paläobotanischen und zoarchäologischen Analysen, die zur tieferen Erkenntnis des Lebens und der Ernährung des mittelalterlichen Bauern führten.

Zwischen den Funden aus dem Milieu des mittelalterlichen Dorfes sind viele Eisengegenstände wie z. B. Sporen aus dem 12.–15. Jh., mechanische Schusswaffen wie Pfeilspitzen für den Bogen und die Armbrust. Vereinzelt kommen auch Kühlwaffen wie ein Speer, eine Kombination von Gefächts- und Stichwaffe vom „Glése“ – oder „Guisarmetyp“ – ein Fund stammt von einer Wüstung im Kataster der Gemeinde Svinica. Als Einzelfund kann man ein Bruchstück des oberen Teils eines Helmes von der Wüstung Zalužany in Zips bezeichnen. Aufgrund dieser Funde lässt sich von einer bewafneteten Gefolge im dörflichen Milieu vermuten. Das bedeutete eine gelegentliche Ausnützung der Bauern (Untertanen) zum Schutz des Feudalbesitztums, besonders in den vielen Fehden des Mittelalters. Solche Ereignisse haben das Leben des mittelalterlichen Bauern beeinflußt.

Im Leben des mittelalterlichen Bauern spielten wichtige Rolle tiefe Tradition, Erfahrungen und das Zusammenleben mit der Natur. Dazu kamen noch die Einflüsse der unmittelbaren Umgebung, wie der Burg, der Stadt und des Klosters. Das mittelalterliche Sacrum und Profanum bildeten eine Begrenzung und Geschlossenheit des Dorfes, aber auch Empfangsfähigkeit der nötigen Neuheiten im Rahmen der Entwicklung des ungarischen mittelalterlichen Dorfes.

Abbildungen:

- 1: Schwere asymmetrische Pflugschar von Zalužany, 2–3, 5–6: Eisenzinken von Rahmegggen (Borovička, Svinica, Zalužany), 4, 10–11: Hufeisen (Svinica), 7–9: Sicheln (Svinica, Zalužany), 12–15: Gebisse (Zalužany, Svinica).
- 2, Zalužany-Nemešany in Zips. 1–3 – Sicheln, 4 – Spatenbeschlag, 5 – schwere asymmetrische Pflugschar, 6 – Spaten.
- 1–2 – Schnitt durch die Getreidegruben (Špančice, Nitriansky Hrádok I), 3–6 – Grundriss und Schnitt durch die Pechgruben (Koš bei Prievidza).
- Drienica (Šariš). Mühlsteine.
- Svinica bei Košice. Steinstampfl.
- Barca bei Košice. Spatenbeschlag.
- Svinica bei Košice. Auswahl der Funde – 1 – Axt, 2 – Striegel, 4 – Hängeschloss, Sporn, 5–7 – Schlüssel, 6 – Hufeisen.
- Svinica bei Košice. 1–2, 4–6 – Auswahl der Sporen, 3 – Gefächts- und Stichwaffe.