

Cejpová, Miroslava

Podkovovitá bašta státního hradu Litice

Archaeologia historica. 2002, vol. 27, iss. [1], pp. 119-123

ISBN 80-7275-031-3

ISSN 0231-5823

Stable URL (handle): <https://hdl.handle.net/11222.digilib/140458>

Access Date: 17. 02. 2024

Version: 20220831

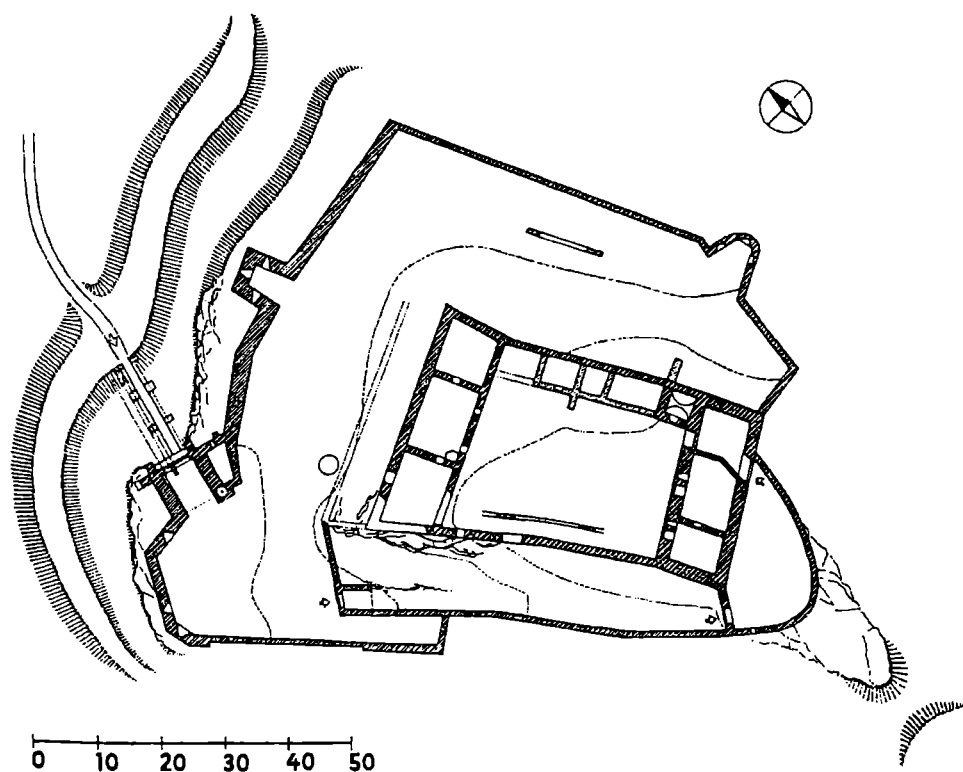
Terms of use: Digital Library of the Faculty of Arts, Masaryk University provides access to digitized documents strictly for personal use, unless otherwise specified.

Podkovovitá bašta státního hradu Litice

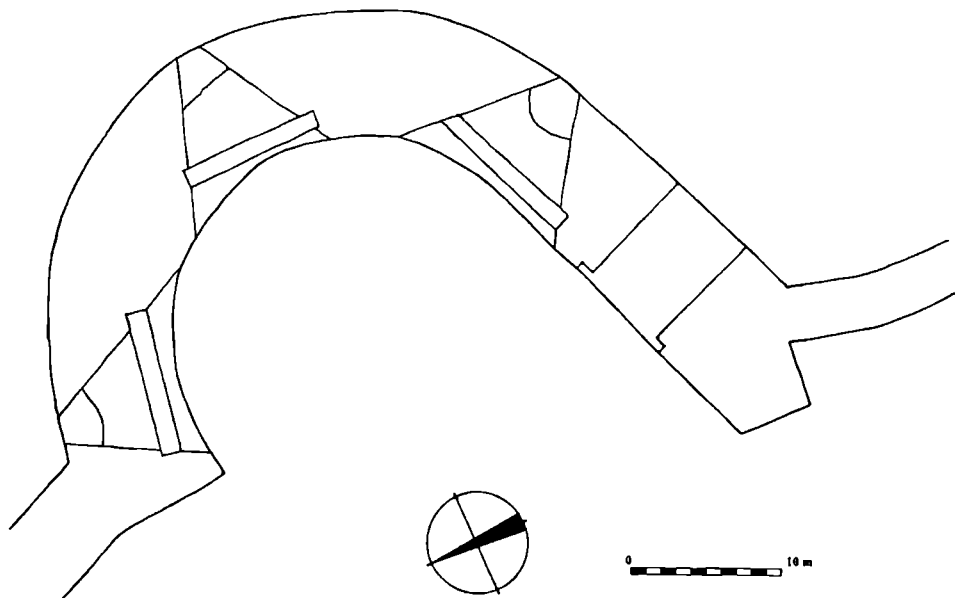
MIROSLAVA CEJPOVÁ

Podkovovitá bašta hradu Litice (okr. Ústí nad Orlicí, Pardubický kraj) je součástí opevnění dolního hradu, leží na jihovýchodě hradu pod východní stranou jižního paláce a s ním spojené věže. Dolní hrad vznikl při přestavbě Jiřího Poděbradského, jeho dokončení datuje deska na první hradní bráně s letopočtem 1468.

Na konci 90. let 20. století byl stav bašty havarijný. Chyběly velké úseky vnějšího líce, koruna byla porostlá nálety, líčové zdivo pod korunou bylo vypadané téměř v souvislém pásu. Narušené byly záklenky střílen, pouze jihovýchodní střílina měla dochované zdivo záklenku až do vnitřního líce a pískovcové ostění vnějšího ústí střilny (chyběl pouze spodní vodorovný pískovec ukončující spodní stranu střilny). U zbývajících 2 střílen i otvoru jižně od jihovýchodní střilny se líce záklenků ani vnější pískovcová ostění nedochovaly, vnější okraje střílen byly destruované až do hloubky cca 70–80 cm od úrovně vnějšího líce. Stav bašty byl Státním památkovým ústavem v Pardubicích vyhodnocen jako nejvíce havarijný v rámci celého hradu, a proto se v letech 2000–2001 přistoupilo k její opravě.



1. SH Litice, půdorys hradu podle D. Menclové.

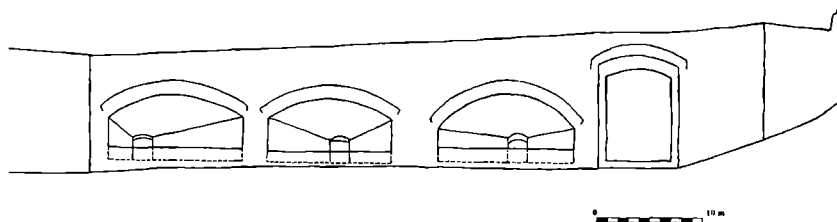


2. SH Litice, podkovovitá bašta – půdorys se zakreslením střílen se zídkami a trámy a rozsahem původního dna. Zaměření SPÚ Pardubice, M. Cejpvá.

Litice byly postaveny na hruškovité ostrožně, kterou obtéká Divoká Orlice. Ostrožna je s okolním terénem spojena pouze úzkou šíjí na jihovýchodní straně. Bašta je zapojena do hradyb chránící východní stranu dolního hradu, kde je hradní návrší velice příkré. Hradba severně od podkovovité bašty se nad úrovní terénu dochovala jen v několika krátkých a nízkých, téměř nezřetelných úsecích. Její průběh vykresluje nasucho kladené zdivo vzniklé při některé z oprav hradu za první republiky (oprava v letech 1934–36, případně na konci 19. století). Pouze v místě, kde se toto zdivo připojuje k baště, byl vnitřní líc nového na sucho kladeného zdiva cca o 30 cm východněji, než vnitřní líc původní hradyb (v tomto krátkém úseku bylo na sucho kladené zdivo rozebráno při opravě v r. 2001). Existence kvalitní pevné hradyb na maltu, na níž je nad úrovní terénu zeď na sucho kladená, byla poprvé dokumentována ve dvou sondách při archeologickém výzkumu hradu v l. 1986–87.

Horní partie bašty se nedochovala, její původní výše je viditelná na hradbě, která od bašty pokračuje směrem k jihovýchodnímu nároží jižního paláce – na této hradbě se dochovala torza cimbuří. S oběma úseky hradyb je bašta provázaná.

Bašta má nepravidelný podkovovitý tvar, její SV bok je kratší než jihovýchodní. Bašta je směrem do prostoru dolního hradu plně otevřená. Je prolomená 3 střílnami a dalším otvorem směřujícím k jihu. Jako provizorní zajištění byla ústí střílen zhruba v polovině



3. SH Litice, podkovovitá bašta – pohled. Zaměření SPÚ Pardubice, M. Cejpvá.

devadesátých let zazděna cihlovým zdívkem na hubenou maltu. První střílna je na severní straně bašty a míří podél hradby k severu, tj. po vrstevnici svahu. Druhá střílna směřuje na východ, třetí na jihovýchod. Podle nejlépe dochované třetí střílny lze předpokládat, že všechny střílny měly vnější pískovcové ostění. Střílny měly dovnitř rozevřené špalety z lomového kamene a stlačený dovnitř stoupající záklenek z drobných úzkých klenáků z odlišného kamene než okolní zdivo. Na záklenku se dochovaly otisky bednění v maltě vyteklé ze spár (nejsou zde otisky dosednutí bednění na špalety, pravděpodobně zde bylo bednění osazeno jiným způsobem). Směrem dovnitř špalety neměly pískovcové ostění, okraje byly z lomového zdiva.

Vnější pískovcové ostění je u třetí střílny tvořeno překladem z jednoho kusu pískovce s vytesaným segmentovým záklenkem. Překlad je do zdiva zasazen tak, že zmenšuje světlost otvoru střílny, vlastní záklenek ústí v líci zdiva nad pískovcovým překladem jako nadlehčovací oblouk. Boky střílny tvoří na severu 3, na jihu 2 pískovcové kvádry, které jsou zazděny do špalet a líčují s nimi.

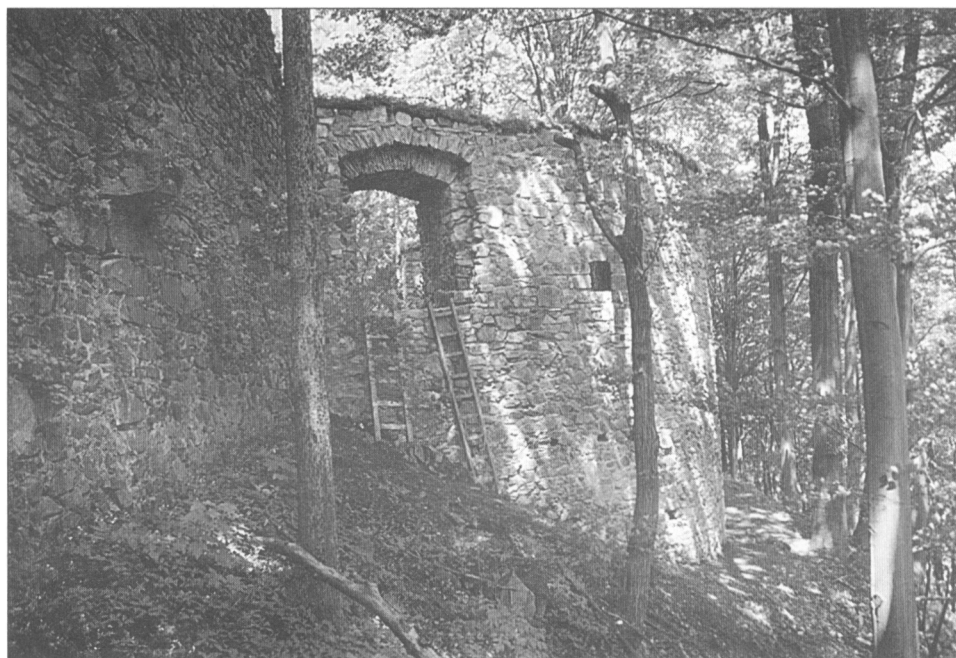
Za třetí střílnou směřující k jihovýchodu se bašta otevírala čtvrtým otvorem, umístěným 105 cm od nároží tvořeného baštou a k jihu pokračující hradbou, který byl již delší dobu celý vyplněn na sucho kladeným lomovým zdívkem (minimálně od r. 1979, protože tato zazdívka je popisovaná již ve stavebně historickém průzkumu hradu. Líbal, D.–Lišková, A.–Mácha, O. 1979, str. 52). Otvor má rovné špalety z lomového zdiva a segmentový záklenek tvořený převážně z drobných úzkých klenáků z odlišného kamene než okolní lomové zdivo (místy je vložený kámen totožný s lomovým zdívkem), na špaletách zůstal otisk po jeho bednění (u střílen otisk bednění nebyl). Nad tímto záklenkem je provedený nadlehčovací oblouk z úzkých klenáků shodných s okolním lomovým zdívkem. Původně měl vně i uvnitř bašty pravděpodobně pískovcové ostění, z něhož se dochovala pouze část jeho otisku. V jižní špaletě na vnější straně otvoru se v její dolní části dochoval zčásti odsekaný nebo odlomený velký pískovcový kvádr, který zasahoval téměř do poloviny špalety. Na protější straně se zachoval pouze jeho nepřilíhlý hluboký otisk. Kvůli odsekání není zřejmé, zda lícoval s okolním zdívkem nebo předstupoval jako krakorec. Vnější svislé ostění dosedalo na tento kvádr. Na úrovni jeho povrchu končilo i lícování bočních stěn, což dokládá původní výškovou úroveň spodní části tohoto otvoru, která se nedochovala.

Terén uvnitř bašty před započítím oprav dosahoval ke spodní úrovni ústí střílen. Při opravě bylo třeba tuto úroveň cca o 40 cm snížit. Po odstranění zazdívek a vyčištění vnitřního prostoru střílen se objevily stopy vnitřní konstrukce střílen. Venkovní ústí střílen mělo pískovcové ostění. Horní plocha spodního vodorovného pískovce měla výškově stejnou úroveň jako povrch střílny. Podlaha střílen byla dosti narušená, nejlépe se dochovala u třetí střílny. Tvořila ji pravděpodobně maltová podlaha, do které byly zatlačeny drobné kameny, v podstatě šterk. V ústí střílny do prostoru uvnitř bašty byla vystavěna nízká zídka, která přiléhala k mohutnému trámu položenému (mírně zatlačenému) do maltového lůžka hned za zídou. Konce trámů byly zazděny do špalet střílen, kde po nich zůstaly kapsy a otisky dřeva v maltě. Stejně tak v maltovém lůžku se dochovaly otisky dřeva. O mírném zatlačení trámu do malty svědčí vytlačený pás malty na vnitřním okraji trámu. Zídka byla vyzděna z lomového kamene. Jejich šíře kolísá, protože strana k trámu (tj. dovnitř střílny) byla rovná, směrem ven byla prohnutá podle tvaru bašty. Zídka dosahovala výše trámu. V první střílně (směřující na SV) byl trám široký i vysoký 32–33 cm, v prostřední střílně byl trám na severu široký 32,5, na jihu 27 cm, vysoký 25 cm. Třetí střílna (mířící k jihovýchodu) měla trám široký 30 cm, vysoký 35 cm. Nejlépe byla dochovaná zídka první střílny, nejhůře prostřední. Trámy a zídka za nimi byly s největší pravděpodobností určeny na zachycení zpětného rázu palné zbraně.

V rámci opravy bašty byly do lůžek po trámech osazené nové trámy, zídka byla dozděna a jejich povrch zadrnován. Dno střílen bylo překryto hrubým pískem. Vnější otvory první a prostřední střílny, které byly do hloubky vypadané, byly rekonstruovány z lomového zdiva, pouze překlad byl proveden z přitesaného jednoho kusu kamene. U otvoru vedle třetí



4. SH Litice, podkovovitá bašta, střední střílna, stav po vyčištění podlahy bašty. Foto M. Cejpová.



5. SH Litice, podkovovitá bašta, vlevo otvor směřující z bašty k jihu, vpravo ústí nejlépe dochované střílny. Foto M. Cejpová.

bašty byl ve vypadaných částech doplněn otisk pískovcového ostění a v dolní části severní špalety byl osazen do chybějící pískovcový kvádr. Vypadané líce a zdivo bašty bylo doplněno, koruna byla přezděna v rámci zachované výše a zadrnována. Vnitřní prostor bašty byl odvodněn vyspádováním terénu do rýhy, kterou byla srážková voda svedena k pískovcovému žlábků osazenému při opravě do obvodové hradby.

Literatura

- LÍBAL, D.–LIŠKOVÁ, A.–MÁCHA, O., 1979: Hrad Litice, stavební historický průzkum. Strojopis SÚ-RPMO Praha.
MENCLOVÁ, D., 1976: České Hrady II. Praha.

Zusammenfassung

Das hufeisenförmige Bollwerk in der staatlichen Burg Litice

Das hufeisenförmige Bollwerk der Burg Litice stellt einen Bestandteil der Fortifikation der unteren Burg im Südosten dar. Diese Befestigung wurde im Jahre 1468 beendet. Das Bollwerk wurde in den Jahren 2000–2001 repariert.

Das Bollwerk ist mit drei Schießscharten und mit einer anderen nach Süden orientierten Öffnung durchgebrochen. Diese Öffnung hat ein gerades Gewände aus Bruchsteinmauerwerk und eine Segmenteinwölbung, ursprünglich hatte sie von außen und auch von innen das Sandsteinfutter. Der Oberteil des Bollwerks ist nicht erhalten, seine ursprüngliche Höhe entspricht jedoch der Höhe der Mauer, die daran im Südosten anknüpft.

Bei der Reparatur erschienen Spuren der Innenkonstruktion der Schießscharten. Die Außenmündung der Schießscharten hatte das Sandsteinfutter. Die Oberfläche vom unteren waagrechten Sandstein befand sich in dergleichen Höhe wie die Schießschartenoberfläche. Der Fußboden bestand aus den in den Mörtel hineingepressten kleinen Steinen. In der Schießschartenmündung in der Richtung ins Bollwerk wurde eine niedrige Mauer gebaut, die an einen mächtigen Balken anlag, der in ein Mörtelbett gleich hinter der kleinen Mauer eingesetzt wurde. Die Balkenenden wurden ins Gewände der Schießscharte eingemauert, hier sind nach ihnen Taschen und Holzabdrücke im Mörtel geblieben. Die niedrige Mauer reichte ca. in 2/3 der Balkenhöhe. Die Balken und Mauern hinter ihnen sollten höchstwahrscheinlich den Rückschlag der Feuerwaffen auffangen.

Abbildungen:

1. Burg Litice, Grundriß nach D. Menclová.
2. Burg Litice, das hufeisenförmige Bollwerk – Grundriß mit eingezeichneten Schießscharten und Balken und mit dem ursprünglichen Bodenumfang. Vermessung SPÚ Pardubice, M. Cejpvá.
3. Burg Litice, das hufeisenförmige Bollwerk – Ansicht. Vermessung SPÚ Pardubice, M. Cejpvá.
4. Burg Litice, das hufeisenförmige Bollwerk, mittlere Schießscharte, Zustand nach der Säuberung des Fußbodens. Foto M. Cejpvá.
5. Burg Litice, das hufeisenförmige Bollwerk, links befindet sich die aus dem Bollwerk nach Süden orientierte Öffnung, rechts die Mündung der am besten erhaltenen Schießscharte. Foto M. Cejpvá.

