

Wolf, Ondřej

K otázce sídlištní kontinuity a topografie lokačního Trutnova

Archaeologia historica. 2006, vol. 31, iss. [1], pp. 77-99

ISBN 80-7275-061-5

ISSN 0231-5823

Stable URL (handle): <https://hdl.handle.net/11222.digilib/140657>

Access Date: 16. 02. 2024

Version: 20220831

Terms of use: Digital Library of the Faculty of Arts, Masaryk University provides access to digitized documents strictly for personal use, unless otherwise specified.

B.

VÝZKUM MĚST

K otázce sídlištní kontinuity a topografie lokačního Trutnova

ONDŘEJ WOLF

Podle dosavadních poznatků nebyla oblast severně Kocléřovského hřbetu na nejhořejším Labi a Úpě ani v pravěku, ani v rané době dějinně osídlena (např. Hejna 1967, 10; Ježek 2000, 646). Neznamená to však, že bychom automaticky odmítali názor, že kontinuita stávajícího osídlení zde sahala hlouběji do minulosti než vznik souvislého osídlení na německém právu ve 13. století (srov. Wolf 2004). A to i přesto, že by nás od této myšlenky zrazovaly stejné skutečnosti, které zde byly hlavní a přirozenou příčinou absence osídlení pravěkých zemědělských kultur. V historické literatuře však předpoklad přítomnosti staršího než vrcholně středověkého osídlení našel své oprávnění již vzhledem k několika obecně předpokládaným leč ne jednoznačně doložitelným skutečnostem. Vycházely zejména z historických úvah o rozsahu a dynamice raně středověkého sídelního pohybu (tzv. vnitřní kolonizace, existence komunikačních spojnic s raně piastovským Polskem), které nacházely podporu v ne zcela bezpečných údajích písemných pramenů. Přitom netřeba zdůrazňovat, že tyto prameny vykazují jen slabou důkazní hodnotu. Trojice listin z roku 1260, o nichž je především řeč, tvoří určitý rozcestník směrem k různorodým domněnkám a výkladům dějinných počátků středověkého osídlení horního Poúpí a vzniku města Trutnova, rozcestník však ne v úplnosti spolehlivý (CDB V/1; č. 216+, s. 336; č. 217+, s. 338; č. 222+, s. 344). Jestliže však v diskuzi o existenci či neexistenci předlokačního osídlení trutnovské pahorkatiny zdůrazňujeme jeho informační hodnotu, pak jistě ne pro „bezproblémový“ poznávací dosah, ale daleko spíše pro možnost konfrontace s dalšími písemnými i hmotnými doklady.

Dlužno na okraj říci, že i v kriticky orientovaném poválečném střeoevropském dějepisectví problematika výpovědní povaha pramenů zavdala podněty k polemikám nad tématem kontinuity raně a vrcholně středověkého osídlení, v nichž lze místy zaznamenat ohlasy mírně vzbuzující reminiscence na staré spory „kulturträgerského“ typu, třebaže se jednalo o ohlasy zaznívající spíše okrajově a bez vážnějších důsledků na jinak velmi seriózní debaty.¹ Souhrnně lze konstatovat, že jádro těchto polemik jak v české, tak polské mediévistice posledních desetiletí spočívalo vedle terminologických nejasností především v docenění domácích předpokladů, tj. nezbytného civilizačního podloží pro šíření vnějších právně-organizačních (městské zřízení) a sídelních forem ve střední Evropě. S tím úzce souvisela i korekce názoru, že tak řečená velká neboli vnější německá kolonizace sehrála ve středověké transformaci přemyslovských Čech dominující roli (Žemlička 1999, 270).

Při studiu středověkého pomezího regionu Trutnovska se podstata výše diskutovaného problému vrací znovu, tentokrát však v podobě otázky, zda z hlediska rozsahu tradiční sídelní oikumeny periferní regiony na úpatí Krkonoš mohly být vtaženy do středověkých transformačních proměn již před kolonizací na německém právu a kvalitativně tak působit na hospodářský vzestup česko-slezského pomezí ve 13. století. Jinými slovy, jde o to, jestli sledovaná oblast na horní Úpě patřila k těm regionům, kde předlokační osídlení determinovalo prostorovou i funkční návaznost lokovaných sídlišť, nebo zda naopak patřilo k oblastem, jejichž sídelní výstavba probíhala na území bez předchozího raně středověkého osídlení, tedy na „zeleném drnu“.² Začneme proto diskuzi nad existencí předlokačního osídlení sledovaného regionu problematikou, která však již sama o sobě představuje poměrně široké a připustíme, že ne zcela jednoznačně řešitelné téma.

Počátky Trutnova z pohledu tří generací historiků

V nepřilíh širokém, ale relevantním názorovém spektru na počátky středověkého osídlení Trutnovska lze od konce 19. století zaznamenat shodu nad problémem existence předchůdcovského sídliště pozdějšího královského města Trutnova, i když v závěrech jednotlivých autorů zaznamenáváme jisté interpretační diference v chronologických, topografických a nepřímo i právně historických otázkách. Tato názorová shoda vycházela ze zmiňované trojice písemných dokumentů, především však z ne zcela spolehlivé biskupské listiny, datované k 1. květnu roku 1260, v níž se vyjmenovávají obce náležící k farnosti kostela v Úpě. Dovídáme se z ní, že tuto farnost postoupil šlechtic Idík z Úpy a Švábenic „*hospitali et magistro ac fratribus de Vpa*“, tedy špitálními bratřím zderazského křižovnického kláštera, kteří podle listiny touto dobou již v Úpě sídlili. Podnět k diskuzím ale zavdala a dosud zavdává pasáž, v níž jsou vedle dalších sídlišť, z nichž některá mají slovanské názvy, zmiňovány i „*Vpa primum et Vpa secundum*“ (CDB V/1, č. 222+, s. 345). Vedle toho je zapotřebí rovněž upozornit na další, bohužel nespolehlivý údaj „*in civitate Vpa*“ v údajné Idíkově listině datované ante 3. březen 1260 (CDB V/1, č. 216+, s. 337; srov. CDBV/1, č. 217+, s. 338), který posloužil jako hlavní východisko pro poněkud zavádějící klasifikaci právního statutu Úpy jako města (Lippert 1898, 264; Šimák 1938, 881–882; Wolf–Kalistová 1964, 38–39). Bylo tedy jen logickým důsledkem, že městotvorný proces Trutnova byl zobrazován v poněkud odlišných konturách, než, jak se zdá, skutečně probíhal.

Podle J. Lipperta byla již roku 1260 Úpa v rukou Idíka, kterého zprvu pokládal pouze za správce „Úpské provincie“, nikoli za přímého vlastníka, třebaže v její blízkosti vlastnil některá zboží. Ta měl nabýt díky královské přízni za své služby, jež zastával jako bitovský komorník na Moravě, když z panovníkova pověření prováděl kolonizaci tohoto kraje. K započetí kolonizačního podniku tak mělo dojít kolem roku 1260. Z Lippertových vývodů, jež se opírají kromě jiného o onen nespolehlivý údaj „*in civitate Vpa*“ (CDB V/1, č. 216+, s. 336–337) vyplývá, že kolonizaci, již spojoval právě se Švábenici, chápal pravděpodobně výlučně jako osidlovací činnost na německém právu.³ Připustil ovšem, že švábenickým osidlovacím aktivitám předcházelo starší slovanské osídlení, což zdůvodňoval nejen slovanskými toponymickými názvy, ale rovněž na základě rozlišení Úpy první a Úpy druhé v řečené biskupské listině. Tímto rozlišením prý mělo být odlišeno starší slovanské sídliště od německého, tedy snad lokačního, pokud se takto dají interpretovat autorova slova. Některé z okolních vsí, jak soudí Lippert, byly již tehdy převedeny na německé právo, což dokládal poukazem na podvojný jazykový označení jedné z uvedených vesnic („*Humbrocz sive Vogschi*“). Přeložení města Úpy z polohy původní slovanské osady, kterou kladl do současného Starého Města (Altstadt), na nové místo dnešního historického jádra Trutnova pak spojil s upevněním královské moci za Václava II. a se založením královského města Trutnova. Jeho název odvozoval od osobního jména lokátora, který měl údajně na základě smlouvy s panovníkem lokovat kromě města také nedalekou ves Babí (Trautenbach) a vystavět trutnovský hrad. Z polohy prvotní městské lokace se měl do místa při nově vysazeném královském městě přesunout také špitál zderazských křižovníků (Lippert 1898, 264–265). Z nepochybné podnětných, avšak ne ve všem akceptovatelných úvah J. Lipperta by tak vyplývalo, že se první městská lokace odehrála na území Starého Města, kde prostorově navázala na starší slovanskou osadu. Zatímco tato první lokace byla v režii české, resp. moravské šlechty, lokace Trutnova v nové, jižněji situované poloze byla zeměpanským podnikem poslední čtvrtiny 13. století.

Tezi o existenci předlokační slovanské osady zastával také J. V. Šimák. Soudil, že osada Úpa vznikla na komunikaci vedoucí do Slezska již kolem roku 1200, krátce na to měla získat tržová práva a stát se střediskovou lokalitou pro okolní vesnice (nejspíše měl na mysli ty, které jsou uváděny v biskupské listině). Na rozdíl od Lipperta se ale Šimák uchýlil ke značně odvážnějšímu výkladu když napsal, že okolo poloviny 13. století dospěla na Trutnovsko první kolonizační vlna „přistěhovalců německých“, během níž byla údajně založena také nová ves „Trautenauwe“. Její místo však mělo kolem roku 1260 zaujmout město Úpa, které bylo přeloženo do příhodnější polohy. Místní jméno Úpa se ale pro nově přemístěné město

neujalo a bylo vystřídáno názvem předchozí „německé vsi“. V souladu s názory Lippertovými Šimák prvotní lokaci města Úpy spojoval s dnešním Starým Městem, které však překvapivě ztotožnil se Starou vsí („Antiqua villa“), dnes nelokalizovatelnou obcí z listiny pražského biskupa. Jestliže ale v pojetí Lipperta Úpa první představovala starší slovanskou osadu a Úpa druhá prvotní městskou lokaci, pak v Šimákově uvažování formální následnost obou sídlišť nevyjadřovala vývojovou posloupnost, nýbrž statutární význam. Šimák vyšel z pramenné stěži odůvodnitelného předpokladu, že Úpa první představovala již přeložené město a Úpa druhá jen dosti neurčitě specifikované jakési „podměstí u vody“ ztotožnitelné s prostorem pod pravobřežní říční terasou, na níž středověký Trutnov vznikl. Z Šimákových závěrů není bohužel příliš zřejmá kontinuita lokačního osídlení a raně středověké slovanské tržní vsi Úpy. A tak i přes některé nejasnosti můžeme shrnout, že prvotní lokace Úpy, její translace a druhá lokace v nové poloze byly podle autora spojeny s kolonizační činností šlechty, přičemž jistě není bez zajímavosti Šimákem naznačená příčinná souvislost mezi povstáním markraběte Přemysla proti svému otci na konci 40. let 13. století a způsobem nabytí kolonizačních terénů Švábenici (Šimák 1938, 879; srov. Zemlička 1985, 580). Kolem roku 1289 v souvislosti s proměnami majetkoprávních vztahů na česko-slezském pomezí měla moc Švábenických pohasínat na úkor silícího královského vlivu, jenž se posléze nezastavil před zábořem města založeného šlechtou (Šimák 1932, 14–16; 1938, 880–881).

Problematicke kontinuity lokačního osídlení, vzniku a translaci městské obce se samozřejmě nebylo možno vyhnout ani při pokusu o novější podání počátků Trutnova z pera V. Wolfa a J. Kalistové, byť se takto úžeji vymezené téma nemohlo stát vzhledem k charakteru příspěvku zevrubněji pojednaným. Autoři se sice přihlásili k přirozené váze Šimákových názorů na vznik města, konstatovali ovšem, že po vydání jeho práce roku 1938 zůstalo mnoho nevyjasněných otázek (Wolf–Kalistová 1964, 36). Toto konstatování se odrazilo jak v odlišné interpretaci textu biskupské listiny, tak i v rezervovanějším přístupu k otázce sídelně topografických vztahů, i když z dosavadního interpretačního rámce autoři nijak dramaticky nevybočili. Podobně jako J. Lippert, viděli v Úpě první a Úpě druhé dvě chronologicky odlišná sídliště. Úpu první interpretovali jako předlokační tržní osadu předcházející švábenické kolonizaci a ležící v místech Starého Města, čímž odmítli Šimákovu ztotožnění Starého Města se sídlištěm „Antiqua villa“. V duchu nespolehlivé Idíkovy listiny Úpu druhou vyložili jako město Úpu, které mělo být založeno po roce 1250 na místě dnešního Trutnova, čímž se k Šimákovi naopak zase přiblížili v chronologii lokace. Je zřejmé, že tyto své interpretace opírali o další důležité písemné prameny, k nimž předchozí badatelé důkladněji nepřihlíželi. Prvních z nich je ale bohužel problematická konfirmační listina Václava II. z roku 1301, v níž je explicitně uváděno město Úpa, současně spojené s alternativním toponymickým ekvivalentem Nový Trutnov (CIM II; srov. CDB V/1, s. 336; srov. Kejř 1998, 92). Druhým, závažnějším dokumentem je listina Jana z Vartenberka z roku 1313, v níž se dokonce objevují místní jména Starý a Nový Trutnov (RBM III, č. 133, s. 55–56). Souvislosti, v nichž se tato sídliště v uvedených listinách vyskytla, nijak nebránily ztotožnění Úpy první se Starým Trutnovem a Úpy druhé s Novým Trutnovem, jak to konec konců odpovídalo původní interpretační intenci autorů. Hlavní rozdíl mezi jejich závěry a výkladem Lippertovým a Šimákovým nakonec spočíval v tom, že lokaci města Úpy nepovažovali za důsledek translace předtím lokovaného města (Wolf–Kalistová 1964, 36–39).

Jestliže se pokusíme závěry jednotlivých badatelů zpřehlednit a sumarizovat, dojdeme k následujícím možným variantám sídelně topografických vztahů:

a) předlokační sídliště Úpa (Vpa primum ve Starém Městě) – lokace poddanského města Úpy (Vpa secundum) v přímé prostorové návaznosti na osadu Úpu – translace – lokace královského města Trutnova v nové poloze v poslední čtvrtině 13. století (Lippert 1898),

b) předlokační sídliště Úpa (lokalizace nejasná) – lokace poddanského města Úpy v prostorové návaznosti na Starou ves (Antiqua villa ve Starém Městě) – translace – nová lokace poddanského města Úpy (Vpa primum) v poloze pozdějšího královského Trutnova před rokem 1260 (Šimák 1938),

c) předlokační sídliště Ůpa (Vpa primum ve Starém Městě) – lokace poddanského města Ůpy (Vpa secundum) v poloze pozdějšího královského Trutnova před rokem 1260 (Wolf–Kalistová 1964).

Znovu ad fontes nad problémem translace města

Obrátíme-li však nyní pozornost výhradně k pramenné bázi, zjistíme, že se shora uvedené teze zakládají zvláště na nepřímých indicích a že k hájení těchto názorů bezpečně a nevyvratitelné argumenty prostě postrádáme. Právě to nám ale umožňuje podívat se na počátky Trutnova i z poněkud odlišného úhlu, třebaže ani v tomto příspěvku nelze vzhledem k dosavadní pramenné bázi nijak přelomově vybočit z okruhu již publikovaných hypotéz.

Předně, spolehlivý doklad o spojení substantiva civitas a toponyma Trutnov, bezpečně svědčící pro právní statut Trutnova jako města obdařeného městským zřízením, nacházíme poprvé v listině královského leníka Půty z Turgova až z 10. ledna roku 1316 (CIM II, č. 99, s. 174). S tím není v rozporu o tři roky starší privilegium Jana z Vartenberka pro zderazské křižovníky, v němž se zmiňují vedle rychtáře (iudex) Leopolda také „*ciues de Nouo Truthnow*“ (RBM III, č. 133, s. 56). Ponecháme-li stranou pasáž „*in civitate Vpa*“ z podezřelé Idíkovy listiny z roku 1260 (CDB V/1, č. 216+, s. 337), pak nejstarší svědectví o existenci města na horní Ůpě pochází z roku 1313, tedy z doby, kdy již Trutnov byl královským městem. Proto hovořit o institucionálním městě již po polovině 13. století by bylo mírně zavádějící, jistě nejenom z právně historického hlediska.

Z období před rokem 1300 disponujeme pouze dvěma písemnými dokumenty, které bez problémů dovolují hovořit nikoli o městě Ůpě či o městě Trutnově, ale pouze o Ůpě nebo o místě Ůpě s privilegiem trhu. Prvním z nich je pozoruhodná konfirmace papeže Martina IV. z roku 1283, jíž byla potvrzena patronátní práva zderazských křižovníků ke kostelům sv. Marie a sv. Petra v Ůpě, která Idík se Švábenic se souhlasem pražského biskupa postoupil zderazskému klášteru (RBM II, č. 1294, s. 557). K tomu však muselo dojít před Idíkovou smrtí, která se udála patrně mezi léty 1264 a 1270 (Velímský 2002, 127; srov. Sedláček 1887, 150). Z toho ovšem vyplývá, že existenci Ůpy můžeme s vysokou mírou pravděpodobnosti položit k roku 1260, jak to ostatně odpovídá intencím listin, hlásících se k témuž datu (CDB V/1; č. 216+, s. 336; č. 217+, s. 338; č. 222+, s. 344). Druhý dokument představuje listina Idíkova syna a moravského maršálka Vítka z Ůpy a Švábenic z roku 1297, v níž postoupil zderazskému klášteru vedle patronátních práv ke kostelům v Bernarticích, Olešnici a dnešním Okrzeszyně (Albendorf) také další požitky, mimo jiné dva masné, dva chlebné a dva ševcovské krámy „*in foro predicti loci (Vppa)*“ (RBM II, č. 1769, s. 761). Zmínka o trhu v Ůpě je zde nejstarším spolehlivým dokladem o právním statu Ůpy. Údaj o kostelech sv. Marie a sv. Petra z papežské listiny nepochybně svědčí pro významné postavení Ůpy ve svém okolí, čímž zároveň opravňuje k úvaze, že Ůpě lze už po polovině 13. století přisoudit obdobný právní statut, jaký se k ní váže právě ve Vítkově listině. Můžeme snad tedy hovořit o lokační Ůpě, tzv. trhové vsi.

Daleko problematičtější se jeví otázka translace města, resp. lokovaného střediska trhu a církevního života. Jde především o to, zda, kdy a z jakých důvodů k jeho přeložení došlo. Jestliže prozatím nepřihlédneme k problematické biskupské listině z 1. května 1260, jako jediná bezpečná argumentační opora vystupuje listina Jana z Vartenberka z roku 1313. Zpravuje nás o tom, že byla vydána po událostech, které vedly k materiálnímu poškození křižovnického špitálu a proto nepřekvapí, že právě zderazskému konventu vydavatel této písemnosti zbožně postoupil jako náhradu za utrpené majetkové škody jak patronátní právo ke kostelu ve Starém Trutnově i s příslušenstvím, tak dva chlebné a dva ševcovské krámy v Novém Trutnově, kam zároveň listina špitál lokalizuje (RBM III, č. 133, s. 56). A protože zatím není pochyb o prostorové i funkční návaznosti špitálu a špitálního kostela sv. Petra na královské město Trutnov ani v pozdějším období (Wolf 1969), lze plně akceptovat ztotožnění Nového Trutnova s královským městem, jak to ani jinak podle výše uvedených dokladů být nemůže. Je ovšem zřejmé, že vedle tohoto Nového Trutnova existoval současně i Starý

v diskusi o výkladu středověkých místních jmen sehrálo roli podpůrného argumentu teze, ztotožňující Starý Trutnov a předlokační osadu Ůpu na základě úvahy o její inferioritě vůči lokační Ůpě, pozdějšímu Novému Tutnovu. Tím měla být předlokační Ůpa zároveň lokalizována do prostoru dnešního Starého Města (Wolf–Kalistová 1964). I kdybychom tento výklad pokládali za správný, přesto by se nám přeci jen nedostávalo uspokojivé odpovědi na výše položenou otázku, jaký mělo význam odlišení Starého a Nového Trutnova zhruba 50 až 60 let po švábenické lokaci trhové lokality Ůpy a po zřízení špitálu Strážců Božího hrobu v její blízkosti.

Pokud připustíme, že toponyma Starý Trutnov a Ůpa první opravdu označovala předlokační sídliště v poloze Starého Města, musíme připustit i to, že toto sídliště mělo obdobný hospodářský, právní, kulturní a politický význam nejen před lokací švábenické Ůpy, ale i jistou dobu po ní, jestliže je bylo posléze nutné od sebe odlišovat. To se ovšem jeví jako dosti nepravděpodobné, uvážíme-li, že lokační Ůpa po polovině 13. století převzala veškeré hospodářské a církevní funkce na svou stranu a ve svůj prospěch. A pokud předlokační Ůpa patřila k realiiám regionu před polovinou 13. věku, znamená to nejenom to, že pravděpodobně tvořila hospodářské centrum předlokačního osídlení, ale především to, že by někdy v době po lokaci trhové vsi Ůpy nejspíše prošla spolu s ostatními vesnicemi právně technickou reorganizací podle zvyklostí ius Teutonicum a získala tak pro tuto oblast charakteristický vzhled lesní lánové vsi. I přesto, že se to celé jeví jako málo pravděpodobné, bylo by pak ještě vůbec možné uvažovat o tom, že získala označení Starý Trutnov, poté Staré Město (Aldenstadt), na základě starší tradice, spolehlivými prameny nezaznamenaném, ale obecně panujícím vědomím o její někdejší předlokační centralitě?

Lze se domnívat, že důvody, které vedly v listině Jana z Vartenberka z roku 1313 k odlišení Starého a Nového Trutnova, mohly být ve skutečnosti poněkud odlišné povahy. Zdá se totiž, že diferenciaci těchto toponym odrážela takové poměry, jejichž jediným pramenně postižitelným důsledkem byla lokace vesnice, která získala nikoli bezdůvodně název Staré Město. Ale potřeba zdůvodnění teze o situaci před lokací staroměstské vesnice nás vzhledem k absenci přímých dokladů celkem pochopitelně uvádí do nepřilíhš šťastné pozice. Paradoxně se v ní ocitnul již J. Lippert, jehož hypotézy o vzniku Trutnova, publikované roku 1898, zůstaly snad právě proto nepovšimnuty (Lippert 1898, 263–265; srov. Šimák 1932, 1938; Wolf–Kalistová 1964). Dikce Lippertových úvah zde však může padnout na úrodnou půdu, budeme-li v souladu s jeho názory ves Staré Město považovat za neplánovaný výsledek nezdařené, resp. do výhodnější polohy přeložené městské lokace. Jinými slovy, znamenalo by to, že název vesnice Staré Město odrážel odlišný právní statut prostorově identického předchozího sídliště. Nebylo by to nic neobvyklého, jak to zjišťujeme v případech, kde adjektivum Staré u místních nebo pomístní jmen Staré Město, Staré Mýto bylo známkou složitějšího průběhu městské lokace, když teprve translace do jiné polohy odstartovala dlouhodobou kontinuitu městského sídliště (Richter 1979, 25; Žemlička 1979; Velímský 1992, 141–142; Bakala 2002, 444–446; srov. Široký–Nováček–Kaiser 2004, 813).

Změny topografie švábenické Ůpy

Domněnka, že existence lokační vsi označované jako Staré Město nebyla přirozeným důsledkem vývoje předlokační osady Ůpy, nýbrž následkem pokusu o městské založení samozřejmě není bez konsekvencí pro výklad již výše naznačených souvislostí vzniku trutnovské městské obce. Jednou z důležitých otázek, která se před námi znovu otevírá, je lokalizace švábenické lokace tržního místa Ůpy s kostelem sv. Marie a se špitálním křížovníckým komplexem (kostel sv. Petra). Avšak ani z listiny papeže Martina IV. vydané roku 1283, ani z listiny Vítky z Ůpy z roku 1297 nelze k tomu získat potřebné údaje (RBM II, č. 1294, s. 557; č. 1769, s. 761). Jestliže jsme ale předtím naznačili na základě též papežské listiny dosti pravděpodobnou spojitost konventního špitálu s polohou lokační Ůpy a středověkého Trutnova (Nového Trutnova), je tudíž obtížné si představit, že bychom vysazení švábenické Ůpy umístili do prostoru Starého Města. Bylo by to totiž možné jen za následujících předpokladů:

a) toponymum Ůpa v papežské listině označovalo oblast v rozmezí cca 3 km od Starého Města po místo v blízkosti historického jádra Trutnova (Nového Trutnova), do něhož je klášterní špitál kladen (Wolf 1969) a kde by vznikl současně s lokací Ůpy ve Starém Městě,

b) špitální komplex prostorově doprovázel lokaci Ůpy ve Starém Městě a po jejím zániku byl přeložen do sousedství nové lokace, Trutnova.

K oběma variantám jistě můžeme vznášet námitky, vypustit je zcela ze zřetele i jako málo věrohodné nelze. Je tu však ještě jeden argument, proč nelze lokační Ůpu přímočaře vztahovat ke Starému Městu. Z již několikrát citované listiny Jana z Vartenberka vydané roku 1313 v Novém Trutnově vyplývá, že patronem kostela ve Starém Trutnově byl sám Vartenberk, jenž patronátní práva postoupil Strázcům Božího hrobu (RBM III, č. 133, s. 55). Do roku 1335 je datována konfirmační listina papeže Benedikta XII., z níž se dovídáme o darování patronátních práv bývalým patronem kostela ve Starém Trutnově, králem Janem, též instituci (Beneš 1947). Fakt, že patronátní právo původně raně gotického kostela (Poche a kol. 1977, 419) ve Starém Trutnově náleželo tak význačným osobám zde opětovně vzbuzuje pochybnosti o existenci švábenické lokační Ůpy v poloze Starého Města již z toho důvodu, že patronátní práva k úpskému kostelu sv. Marie, jak víme, postoupil zderazskému klášteru již před svou smrtí Idík ze Švábenic. Nadto je již zřejmé že tato švábenická Ůpa pojmenování Starý Trutnov nezískala a ani získat nemohla, jak si ještě ukážeme.

Lokační Ůpa v poloze Starého Města vsutku existovat mohla, jenomže to asi nebyla švábenická tržní ves Ůpa, o níž jsme se až dosud zmiňovali, ale prvotní lokace původně proponovaného městského střediska regionu. Není o tom sice žádných písemných dokladů, lokační úmluvy při zakládání měst většinou probíhaly bez písemného pořízení, v ústní rovině (Kejř 1998, 131), ale ani tuto interpretační variantu nelze podle snesených indicií úplně vyloučit. Napovídají tomu rovněž dvě další okolnosti: 1. Obrátíme-li znovu pozornost k diskutované listině biskupa Jana z 1. května roku 1260, můžeme ve světle dosavadního výkladu považovat rozlišení Ůpy první a Ůpy druhé za odraz reality odpovídajících poměrů, kdy Ůpa první představovala prvotní městskou lokaci, Ůpa druhá lokované sídliště v nové, příhodnější poloze. Pak by odpovídajícímu právnímu i hospodářskému charakteru sídliště neodporovala ani listinou v plurálu zmiňovaná „*oppida*“ vedle vsí, náležících k úpské farnosti (CDB V/1, č. 222+, s. 345). 2. Stěží lze ignorovat indicie, opravňující k domněnce, že místo s nímž Nový Trutnov spojujeme, bylo osídleno již v průběhu 2. poloviny 13. století. Naznačilo to konečně i archeologické datování reliktní rané měšťanské zástavby, třebaže se výsledný datační verdikt spokojil s opatrnější formulací (Sigl-Wolf 1983, 299–300). Prostřednictvím této archeologické datace se očividně dostáváme mimo dosah relevantních písemných zpráv, svědčících o stáří středověkého osídlení v městském jádru Trutnova. I když datování trutnovské keramiky doprovází nevyjasněné typologicko-chronologické problémy, lze s předpokládanou datací pracovat jen obezřetně. Připustíme-li však, že je možné dataci korigovat, což se zdá být pravděpodobné⁵ (viz též níže), musíme připustit také to, že jediným sídlištním útvarem se známkami městského charakteru byla po celou 2. polovinu 13. století jen písemnými prameny doložená švábenická tržní ves Ůpa, která prostorově předcházela Novému Trutnovu, resp. jako královské město Nový Trutnov byla posléze pojmenována. Naopak představa, že by se místní jméno Starý Trutnov vázalo k této topograficky identické tržní vsi Ůpě je nepochybně lákavá, naráží ale na skutečnost, že se v našem zorném poli vyskytují dva shora uváděné fakty: jednak řečení patroni farního kostela ve Starém Trutnově, jednak název Staré Město pro pozdější lesní lánovou ves. Z toho všeho plyne, že není pádného důvodu, proč vyloučit lokalizaci Starého Trutnova do míst lesní lánové vsi Staré Město, resp. do intravilánu dnešního Horního Starého Města.

Je již zřejmé, že na otázku, zda vůbec v dějinách Trutnova došlo k translaci sídliště městského charakteru, můžeme do jisté míry odpovědět kladně. Patrně k tomu došlo nejspíše kolem poloviny 13. století. Pravděpodobným důvodem k odlišení Starého a Nového Trutnova na počátku 14. století nebyla přítomnost konkurenčního útvaru, nýbrž povědomí o velmi blízkém právním, hospodářském i urbanistickém charakteru sídliště, která snad

vedle sebe mohla (ale nemusela) po nějakou dobu fungovat. Starší z nich se postupně proměnilo na jednu z vesnic spádového okruhu švábenické tržní vsi Úpy. Odtud také Starý Trutnov, vesnice označovaná později jako Staré Město (Aldenstadt).⁶ Mladší lokační sídliště zaujalo nejpravděpodobněji z ekonomických důvodů příhodnější místo v poloze dnešního historického městského jádra a v jeho blízkosti na protilehlém levém břehu řeky Úpy vyrostl špitální komplex. Do doby mezi rokem 1297 (RBM II, č. 1769, s. 761), kdy se v písemnostech naposledy objevuje Úpa jako švábenický majetek, a rokem 1313, kdy je řeč o Novém a Starém Trutnově (RBM III, č. 133, s. 55), lze pravděpodobně datovat královský zábor Úpy, pro níž se stále více užíval alternativní název Trutnov, „milé místo na nivě“, jak zní jedna z etymologických interpretací (Profous 1957, 391; Procházka 1960, 229; srov. Heinzel 2000, 70). Přibližně v té době se Trutnov zároveň stal plnoprávnou městskou obcí nadanou městským zřízením.⁷

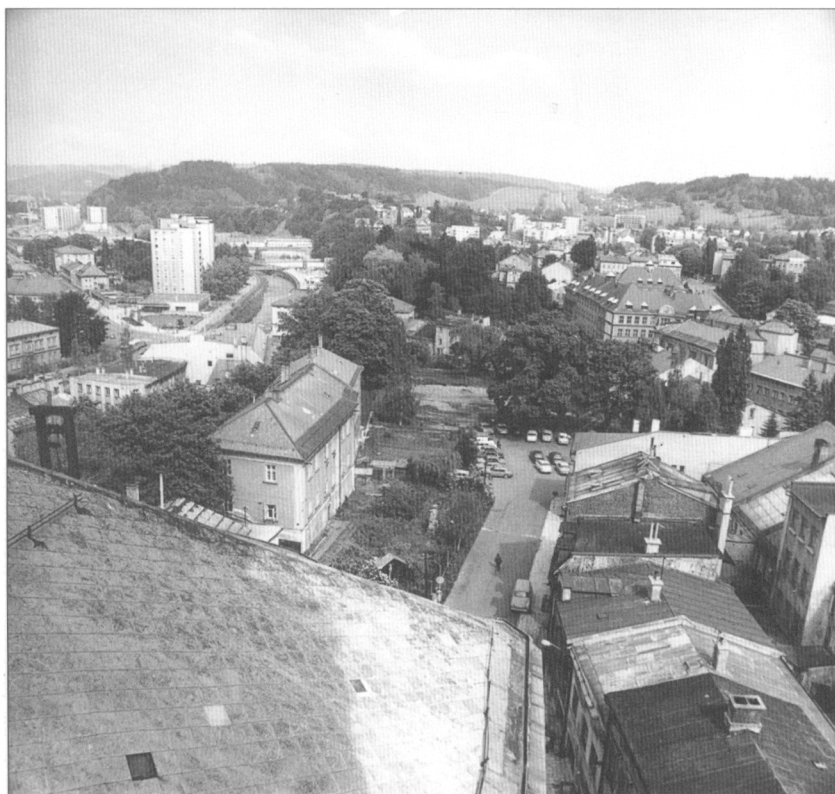
K determinantám translace

Jestliže jsme tedy dospěli k hypotéze, že zde asi kolem či po polovině 13. století došlo k lokaci městského sídliště a že je velmi pravděpodobné, že jej bylo zapotřebí přeložit do výhodnější polohy, nelze si nepoložit otázku, zda důvody přeložení městského sídliště byly v příčinné souvislosti s uvažovaným předlokačním osídlením a s jeho právně-technickou reorganizací, jak to předpokládala historická literatura. Je to bezpochyby dosti komplikovaná otázka a stávající pramenný fond nabízí jen chabé opory k řešení. Pouze zdánlivě východisko slibuje listina pražského biskupa Jana z 1. května roku 1260, která vyjmenovává jednotlivá sídliště již náležící k farnosti úpského kostela, zřejmě toho samého kostela, jehož patronátní práva Idík nejpozději těsně před svou smrtí přenechal Strázcům Božího hrobu. Z jedenácti uváděných sídlišť mají neslovanský název pouze dvě, přičemž u prvního shledáváme slovanský názvoslovný ekvivalent. Jednalo se o ves Vojší neboli Humburky, dnešní Bojiště, a o vesnici zvanou „*Antiqua villa*“, již však podle tohoto názvu spolehlivě lokalizovat nedokážeme. To se bohužel týká i dalších dvou vesnic se jmény „*Ostrosniche*“ a „*Lysa*“ (CDB V/1, č. 222+, s. 345). Nejen z tohoto dokumentu vyplývá (srov. RBM II, č. 1769, s. 761), že ve druhé polovině 13. století utvářely sídelní síť v okolí dnešního Trutnova vesnice se slovanskými názvy, i když některé z nich ve stejné době fungovaly pod názvy německými. Charakter, stáří a stabilitu místních toponym stěží můžeme považovat za indicie k domněnkám o hlubších socio-topografických proměnách sídlištní struktury, které by byly spojeny s uvažovanou proměnou předlokačních struktur a s výstavbou spádové oblasti pozdějšího města. Nakolik by bylo možno v případě shora uvedených vsí uvažovat o právní a technické reorganizaci je bohužel stále otevřeným problémem, pokud však tato sídliště patřila k předlokačním strukturám, je jejich přestavba prostřednictvím lokačního aktu velmi pravděpodobným mezníkem. Nutno ale zdůraznit, že pro takové tvrzení postrádáme konkrétní důkazy. Obraz o velmi dynamickém vývoji doprovázeném zanikáním či přejmenováním sídelních jednotek v průběhu lokačních aktivit, změna nároků na centrální bod spádového okruhu, jimž se muselo přizpůsobit lokované městské sídliště svou translací, to vše se prozatím rýsuje jen dosti mlhavě. Úvahy o předlokační tržní vsi Úpě tím sice nepozbývají na oprávněnosti, jejich průkaznost se ale zdá být značně oslabená, nemluvě již o topografické návaznosti předpokládané první lokace Úpy na střediskové funkce předlokačního předchůdce (Lippert 1898, Šimák 1938, srov. Wolf-Kalistová 1964). Slovanská místní jména nepochybně patřila k realitě regionu po polovině 13. století, snaha vyvozovat z tohoto faktu závěry o hlubších kořenech zdejšího osídlení opět postrádá bezpečné základy. Již připomínané toponym Stará Úpa („*Antiqua villa*“) sice odkazuje na dobu starší než datum, k němuž se hlásí dotyčná biskupská listina, je však oprávněné budovat podobné závěry na málo spolehlivých pramenech? (viz CDB V/1, č. 222+, s. 345). V otázce příčin translace urbánního sídliště nezbývá, než se zatím spokojit s těmi důvody přeložení, které sehrály svou roli i u jiných městských lokalit (Žemlička 1979).

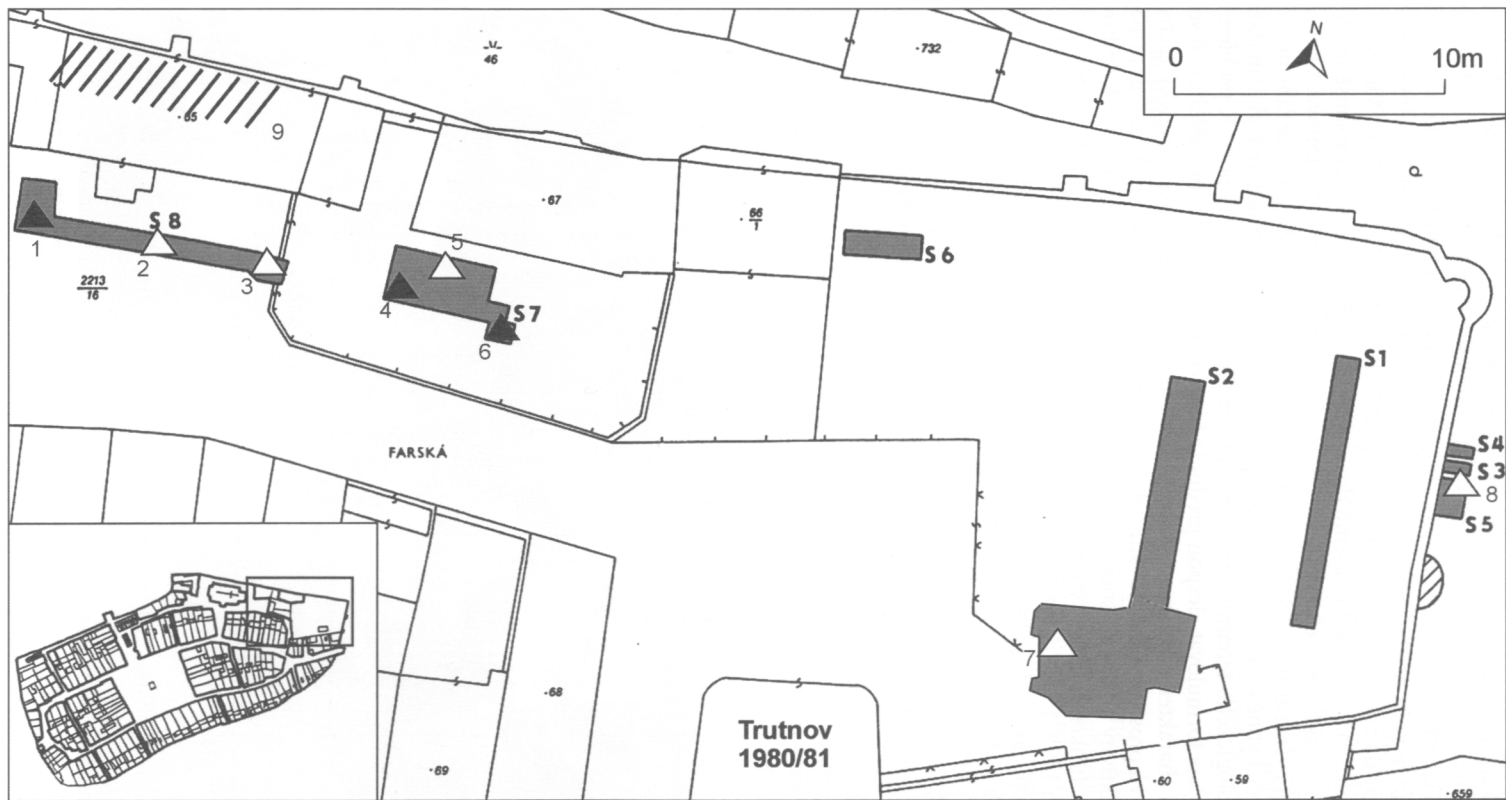
Raná městská lokace v archeologické perspektivě

Výsledkem translace nebyla a ani být nemohla lokace vrcholně středověkého města v pravém slova smyslu, nýbrž vysazení sídlištního útvaru, který nesl znaky zárodečné fáze města, a to jak z hlediska právního, tak i urbanistického. Z právně historického hlediska by bylo možno hovořit o trhové vsi, neboli o lokovaném sídlišti nadaném privilegiem trhu, jak to odpovídá znění Vítkovy listiny z roku 1297 (RBM II, č. 1769, s. 761). Víme již, že by to nebylo nic, co by se přičilo našemu dosavadnímu pohledu na počátky sousedních měst sledovaného česko-slezského pomezí, zejména Kamenné Hory a Broumova. Otevřeným problémem ovšem zůstává celá řada socio-topografických jevů, které lokace raně městského sídliště nepochybně vyvolala. K jejich komplexnímu řešení však vzhledem k malým možnostem archeologického terénního výzkumu postrádáme důkladnější opory. K problematice, která dovoluje formulovat alespoň předběžné hypotézy a bezpochyby zasluhuje řešení již dnes, patří charakter urbanismu lokační trhové vsi jako jeden z archeologicky zachytitelných projevů prostorového chování, odrážející širší civilizační změny. V našem případě se jednalo o aktivity v příčinné souvislosti s koncentrací hospodářských, právních, kulturních a sídelních funkcí do úzce vymezeného preurbárního sídlištního prostoru lokace (např. Moździoch 1995, 159; Klápště 1996, 28; Piekalski 1999, 38).

Záchranný archeologický výzkum, vyvolaný rozsáhlou stavbou administrativní budovy OV KSC na počátku 80. let minulého století, umožnil alespoň v omezené míře prozkoumat do té doby výrazněji nenarušenou terénní situaci v severovýchodní části historického jádra města ve Farské ulici (obr. 2). Archeologická sondáž však mohla pokrýt jen zlomek z prostoru mezi stávajícím pozdně barokním kostelem N. P. Marie a bývalým farním (městským)



Obr. 2. Trutnov, Farská ul., SV část městského jádra. Budoucí plocha záchranného terénního výzkumu před započítím výstavby budovy OV KSC na místě bývalého městského hřbitova (nezastavěná plocha za parkovištěm), r. 1980. Pohled z věže kostela N. P. Marie od Z (foto B. Tošovský).

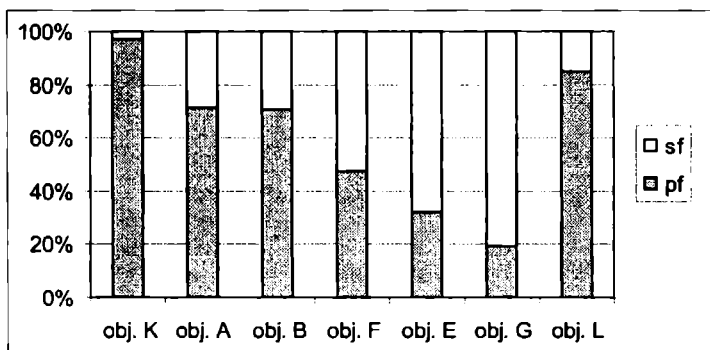


Obr. 3. Trutnov, Farská ul. Rozsah zkoumané plochy v SV části městského jádra v prostoru mezi kostelem N. P. Marie a bývalým městským hřbitovem (dnes budova MÚ města Trutnova). 1 - obj. F, 2 - obj. G, 3 - obj. H, 4 - obj. A, 5 - obj. B, 6 - obj. E, 7 - obj. K, 8 - obj. L, 9 - šrafovou vyznačeno přibližné místo s nálezy dalších dvou sídlištních objektů („zemnic“) poškozených pokročilými stavebními pracemi r. 1982.

hřbitovem, jehož místo novostavba zaujala. Z publikovaných zjištění vyplynulo (Sigl-Wolf 1983), že terénní výzkum zachytil jak reliktů církevní stavby v prostoru hřbitova (sonda 2), tak sídlištní objekty situované západně od hřbitova v těsné blízkosti bývalé trutnovské fary a pozdně barokního kostela N. P. Marie (obr. 3). Nad předloženou historicko-archeologickou interpretací, která následovala v krátkém časovém odstupu od vlastní terénní práce, však dodnes visí ne jeden historický otazník. Jeho přítomnost není z pochopitelných důvodů dána pouze malým rozsahem zkoumané plochy.

Obrátíme-li pozornost k archeologické rovině topografických otázek lokační Úpy, při bližším pohledu zjistíme, že terénním výzkumem odkryté sídlištní objekty přeci jen skýtají jisté vodítko k úvahám o ztotožnění lokační Úpy s archeologickou náleзовou situací. Podle závěrů J. Sigla a V. Wolfa však stáří mobiliáře nesvědčí pro existenci švábenické lokace ve zkoumaném místě, „ačkoliv o tomto založení není pochyb“ (Sigl-Wolf 1983, 300). Avšak vzhledem k vneseným námitkám na úkor našich znalostí o trutnovské keramice, nelze brát tento poněkud obezřetný výrok úplně bez výhrad. Proto vzniká potřeba znovu zvážit opory tvrzení, že pro datování spodní časové hranice náleзовých situací platí přelom 13. a 14. století (Sigl-Wolf 1983, 300). To si pochopitelně vyžaduje opětovnou diskusi nad náleзовou situací, rozbořením a možnostmi datování keramických souborů z výplní sídlištních objektů, i když se takový úkol může zdát s ohledem na charakter terénního výzkumu a delší časový odstup od něj jako ne bezesbýtku úspěšný.⁸

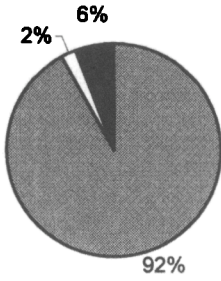
Především je zapotřebí brát v potaz skutečnost, že keramické náleзовé soubory, s nimiž spojujeme pokus o redatování zánikového horizontu sídlištních jam, pochází z výplní jen částečně odkrytých zahlobených částí stavebních objektů, mezi nimiž navíc nedošlo ke stratigrafickému kontaktu. Jedná se zvláště o objekty v sondách 7 a 8 i o další sídlištní objekty v sondách 2, 3 a 5 (obr. 3:1–8). Keramické soubory, které tak představují jediný chronologický ukazatel, tudíž nesou stopy značně fragmentárních a kvantitativně heterogenních souborů, které spolehlivě neumožňují generalizovat na skutečné typologické proporce souborů. Jejich výslednou podobu nadto poznamenávají archeologizační vlivy. Poukázalo na to již sledování fragmentarizace, které u zkoumaných souborů dokládá její odlišnou míru. Zatímco, vysokou míru pokročilé fragmentarizace souborů⁹ zaznamenáváme u objektů K (sonda 2), A, B (sonda 7) a L (sonda 3 a 5), podstatně nižší zjišťujeme u objektů E (sonda 7), F a G (sonda 8) (obr. 4) Zdá se, že tomuto poznatku můžeme přisoudit dvojí význam:



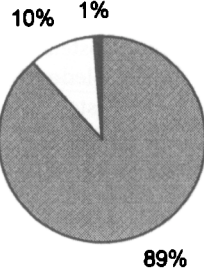
Obr. 4. Trutnov, Farská, ul. Přehled výsledků pokusu o sledování míry fragmentarizace keramických souborů podle pracovně definované standardní (sf) a pokročilé (pf) fragmentarizace.

a) ke vzniku výplně objektů patrně nedošlo v důsledku náhlého zániku nadzemních částí staveb, čemuž napovídá jednak stratigraficky homogenní výplň objektů bez destruktivních uloženin (podrobný popis nebylo možné dohledat) (srov. Sigl-Wolf 1983, 284–295), jednak charakter fragmentarizace keramických zlomků, dovolující usuzovat na delší časový odstup od vyřazení a archeologizace příslušných nádob po vznik výplní objektů. To by umožňovalo počítat s širším časovým intervalem při datování.

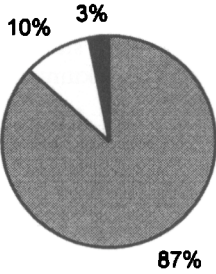
■ hnědá Tu - S2 - obj. K - 201 ks
 □ světlá
 ■ ostatní



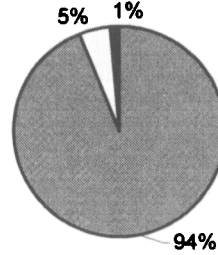
Tu - S7 - obj. A - 136 ks



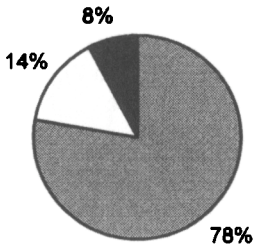
Tu - S7 - obj. B - 358 ks



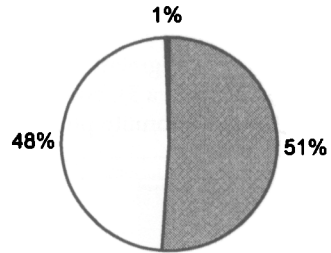
Tu - S3+5 - obj. L - 1249 ks



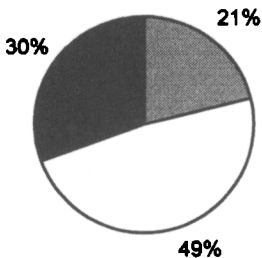
Tu - S8 - obj. F - 947 ks



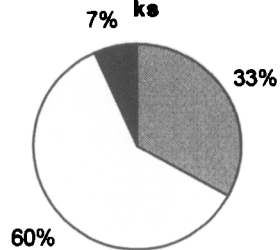
Tu - S7 - obj. E - 324 ks



Tu - S8 - obj. G - 128 ks

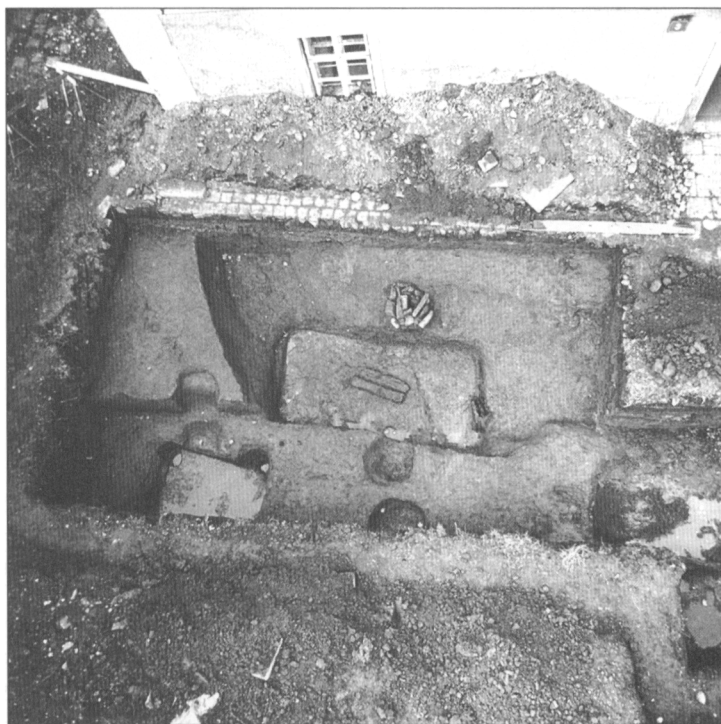


MIB - SB - obj. 1 - 729 ks



Obr. 5. Trutnov (Tu), Farská, ul. Přehled zastoupení hlavních keramických tříd v náleзовých souborech jednotlivých sídlištních objektů. Pro srovnání uvedeny parametry keramického souboru z 1. sídlištní fáze manské tvrže v Mladých Bukách (MIB) (viz též níže).

b) v důsledku vysoké míry fragmentarizace poskytuje přehled typologických parametrů náleзовých souborů zkrslující obraz. Závislost mezi mírou fragmentarizace a umělym navyšováním podílu dané keramické třídy v souboru podle počtu fragmentů ilustruje nápadně vysoké zastoupení hrnčiny tmavých, resp. hnědých odstínů v souborech s vyšší než s nižší mírou pokročilé fragmentarizace. Tam, kde pozorujeme nižší míru se podíl hlavních keramických tříd vyrovnává nebo se mění zcela (obr. 5). Zde se ovšem vnučuje otázka, zda typologická nesourodost souborů závisí na odlišném původním funkčním zaměření toho kterého objektu, nebo na různě dlouhé životnosti objektů¹⁰ (obr. 6).

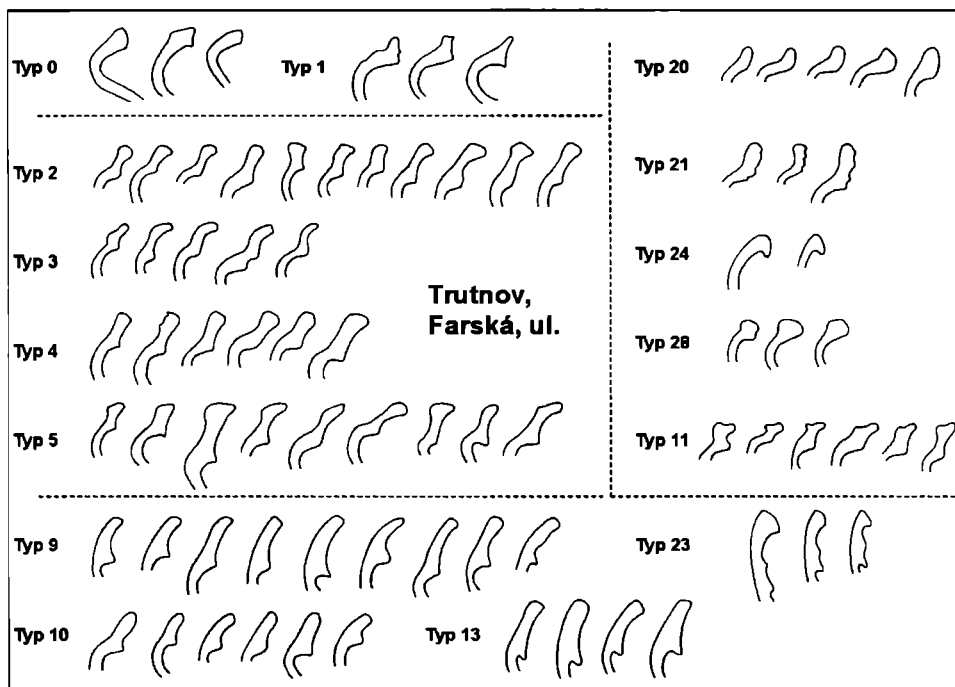


Obr. 6. Trutnov, Farská ul., sonda 7 (před budovou bývalého děkanství). Relikty rané měšťanské zástavby. Vlevo zahloubený obj. A, uprostřed obj. B a vpravo obj. E (pohled od J, foto B. Tošovský).

Prvně uvedená možnost ale naráží na ryze teoretický předpoklad, že odlišná činnost implikuje odlišné spektrum nádob, což jistě může být pravdivé tvrzení, jeho platnost však zatím prokazují jen srovnání sociálně nebo výrobně vyhraněných prostředí. To ovšem není náš případ. Naopak, rozbor zastoupení druhů nádob a okrajových profilací u sledovaných souborů žádné výraznější difference tohoto rázu neprokázal vyjma těch, které padají na úkor nízké reprezentativnosti zkoumaných vzorků (obj. K, A, G).

Právě proto, že se typologické rozdíly nejeví jako příliš veliké, nelze mezi zkoumanými soubory předpokládat neúnosně široký časový úsek. Jestliže však v souborech pozorujeme výskyt několika stejných typů současně, nelze vzhledem k dosavadním znalostem vývoje trutnovské keramiky zodpovědně říci, zda také byly současně vyrobeny a užívány. Přírodným důsledkem pak je, že datovací váhu ztrácí i ty keramické prvky, které vybočují nebo chybí v jednom náleзовém souboru a objevují se v jiném. Pokud např. nestejnóměrné rozložení okrajových profilací hrnců v souborech odráží reálnou vývojovou posloupnost, nelze vyloučit druhou možnost, totiž že stáří i doba vzniku výplní objektů se opravdu vzájemně liší. Na to sice bylo již upozorněno u obj. E v sondě 7 a u obj. G v sondě 8, jejichž datování bylo narozdíl od ostatních sídlištních objektů posunuto o něco výše (Sigl–Wolf 1983, 288–291),

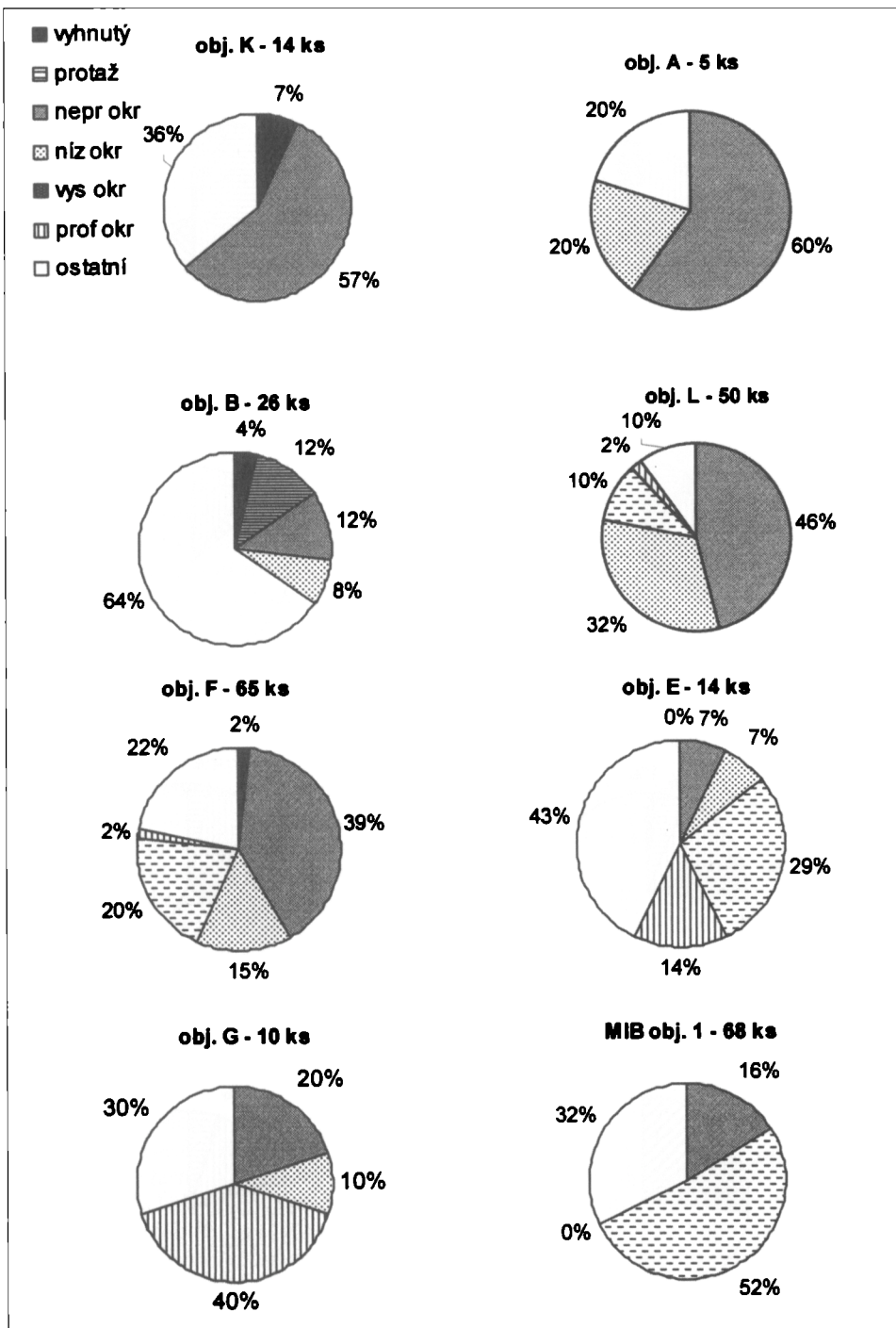
rozbor keramických souborů však tuto domněnku podle našeho názoru plně neprokázal, ale ani nevyloučil¹¹ (obr. 7, 8, 9).



Obr. 7. Trutnov, Farská ul. Typář vybraných okrajových profilací hrnců. Signifikantní okraje: okraje vně vyhnuté – typ 0; protažené – typ 1; nepravá okruží – typ 2-5; nízká okruží typ 9, 10; vysoká okruží – typ 13; profilované okruží – typ 23. Ostatní okraje: nízké nepravé okruží – typ 11; zesílené protažené – typ 20; vytažené – typ 21; vně vyhnutý okraj s podseknutím – typ 24, ovalené – typ 28. Světla červeně malovaná hrncina – typ 9, 10, 13; zbylé typy hrncina tmavých odstínů „hradištní“ tradice.

Pro úplnost je však potřebné uvést ještě jednu další okolnost, která v úvahách o možnostech datování vzniku výplní objektů dovoluje přiznat oprávnění hypotéze o diferentní chronologii zánikových horizontů zkoumaných sídlištních jam. Jde o nálezy soubor z typově obdobného objektu 1 z tvrze v Mladých Bukách, jemuž jsme věnovali pozornost při jiné příležitosti (Wolf-Wolf-Tichý 2002; Wolf 2004, 576–581). Narozdíl od nálezové situace v Trutnově ale můžeme hovořit o výplni tohoto objektu jako o výplni destrukční, čímž získáváme oporu pro poznání synchronicity daných typologických prvků, které dosti pravděpodobně charakterizují závěrečnou fázi existence objektu (byla datována do 1. poloviny 14. století). Rozborem mladobuckého keramického souboru bylo zjištěno, že se jeho skladba tvarově, druhově a technologicky až nápadně blíží nálezovým souborům trutnovským, zvláště souboru z obj. E. Lze se proto domnívat, že zde typologická příbuznost přibližuje i příbuznost chronologickou, což ovšem ještě neznamená, že oba srovnávané soubory dokládají současnost vzniku původních stavebních objektů.

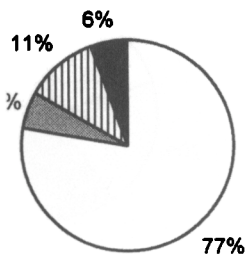
Jestliže tedy absence některých relevantních typologických prvků skutečně svědčí pro nestejný zánikový horizont trutnovských zahloubených objektů, znamená to, že ke vzniku jedné části zkoumaných nálezových souborů došlo dříve, než u zbylých souborů. Napovídá tomu i fakt, že právě v této části souborů sledujeme přítomnost těch prvků, u nichž lze předpokládat vyšší stáří. Jedná se především o zlomky miskovitých pokliček (obj. K) (obr. 10) a vyhnutých či nahoru protažených okrajů. Tyto prvky postrádáme u druhé kategorie keramických souborů. Charakterizuje je zejména přítomnost vysokých pravých okruží, s nimiž se u první kategorie souborů vůbec nesetkáváme. Jako společný znak obou skupin vystupují vedle nepravých okruží nízká pravá okruží. Z těchto důvodů je možno připustit dvojí závěr:



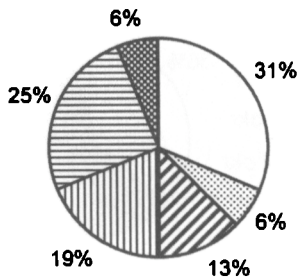
Obr. 8. Trutnov, Farská. ul. Přehled zastoupení vybraných typů okrajů hrnců v nálezových souborech podle počtu fragmentů.

- hmec
- ▤ hmec u
- džbán
- ▨ mísa
- ▧ poklička
- mis pokl
- ▨ trojnožka
- ▤ miniatura
- ▨ zásobnice

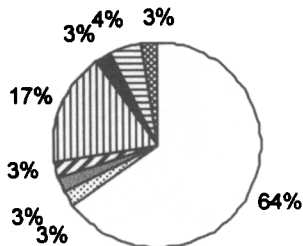
obj. K - 18 ks



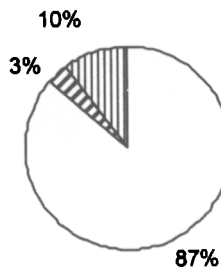
obj. A - 16 ks



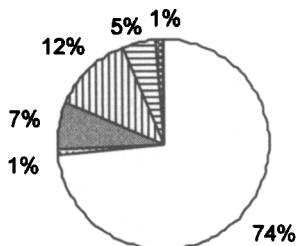
obj. B - 40 ks



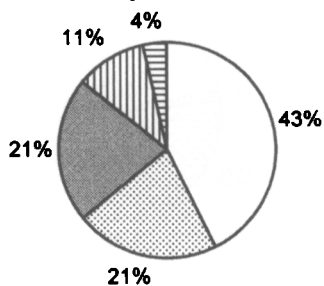
obj. L - 59 ks



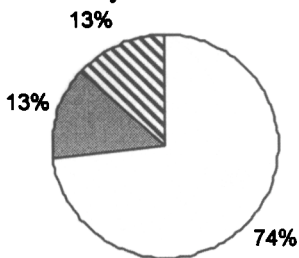
obj. F - 98 ks



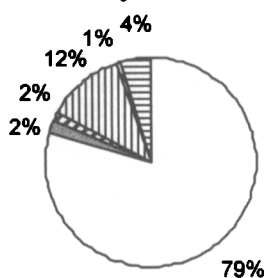
obj. E - 28 ks



obj. G - 15 ks



MIB obj. 1 - 112 ks



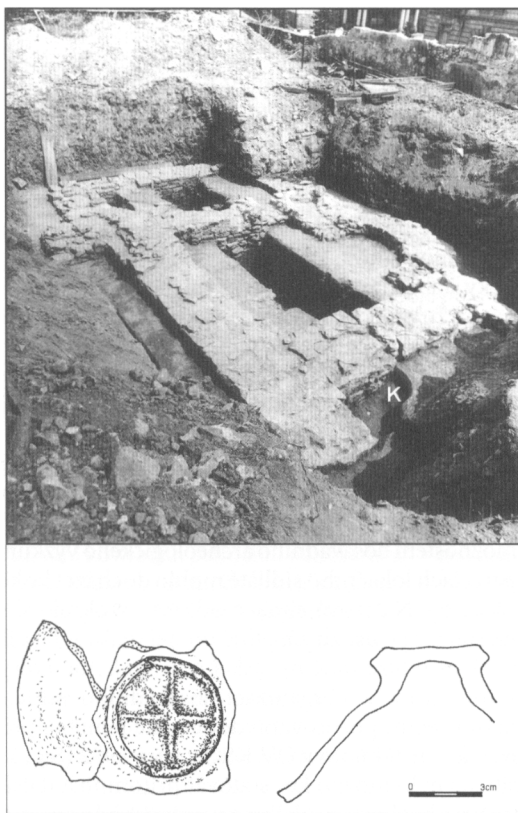
Obr. 9. Trutnov, Farská. ul. Přehled zastoupení druhů nádob v náleзовých souborech podle počtu fragmentů.

a) všechny zkoumané zahloubené části staveb vznikly současně, po ukončení funkce některých z nich došlo k zasypání zahloubených reliktvů staveb. Součástí jejich výplně se stala keramika sídlištní fáze i zánikového horizontu. K ukončení funkce ostatních staveb asi došlo později, do výplně se totiž dostala početná mladší keramická složka. Absenci starší keramiky sídlištní fáze by bylo možné vysvětlit vyšší mírou archeologizace v důsledku delšího trvání objektu. Vyšší časovou prodlevu mezi zánikem staveb a zasypáním pod povrch zahloubených partií těchto staveb nepředpokládáme,

b) začátek sídlištní fáze obou pracovních vyčleněných skupin objektů není totožný a není časově totožný ani jejich zánik, mohly však vedle sebe po jistou dobu existovat. Z této možnosti pak lze vyvodit domněnku o dvou chronologicky odlišných sídlištních fázích na archeologicky zkoumané ploše. Vzhledem k problémové vypovídací hodnotě značně archeologizovaných náleзовých souborů však podtrhujeme hypotetičnost podobných závěrů.

Za současného stavu poznání je jedinou možností, jak se pokusit o absolutní datování zánikových horizontů staveb, datování okrajů hrnců per analogiam. Vyjdeme-li z dosud platné chronologie severozápadočeské a severočeské i východočeské vrcholné středověké keramiky (Zápotocký 1978, 1979; Gabriel–Smetana 1983; Richter–Vokolek 1995; Klápště 2002), nabízí se možnost posunout celkové datování posuzované náleзовé situace níže, než jak bylo učiněno (srov. Sigl–Wolf 1983). Z rozboru vlastností keramických souborů vyplývá, že u objektů A a B (méně již starší materiál z výplně obj. K) lze v souladu s regionálními chronologickými systémy datovat zánikový horizont na přelom 13. a 14. věku, u dalších objektů F, G, L a E lze tento horizont datovat do 1. poloviny 14. století. Z toho celkem jasně vyplývá, že počátky stavebních aktivit v severovýchodní části historického jádra Trutnova lze položit již do 2. poloviny 13. století.

S tímto závěrem nejsou v rozporu ani výsledky diskuse nad lokalizací středověkého trutnovského farního kostela N. P. Marie. Bylo přesvědčivě ukázáno, že farní kostel roku 1745 vyhořel a byl v letech 1753–1782 opětovně vystavěn na novém místě, mimo městskou nekropoli (Horák–Vašata 2004). Na základě dosud nevyužitého kartografického pramene k původní lokalizaci městského kostela bylo zdivo, odkryté zmiňovaným záchranným výzkumem a následně interpretované jako součást novověké hřbitovní kaple (Sigl–Wolf 1983, 283), zpětně reinterpretovalo jako relikvium původního kostela N. P. Marie (Razím 2000). Protože již nic dalšího nesvědčí proti tomuto tvrzení, je možné považovat jej za pravdivé i z hlediska první písemné zmínky o úpském kostele sv. Marie v papežské listině z roku 1283 (RBM II, č. 1294, s. 557). Vše tedy poukazuje na fakt, že v poloze historického jádra města pravděpodobně existovalo vrcholné středověké osídlení i s církevní stavbou, jejíž torzo bylo



Obr. 10. Trutnov, Farská ul., sonda 2. Tzv. miskovitá poklička z výplně obj. K. V superpozici vůči obj. K velmi pravděpodobně odkryto jižní zdivo lodi středověkého farního kostela N. P. Marie (pohled od JZ, foto B. Tošovský).

záchranným archeologickým výzkumem odkryto. Právě k ní Idík ze Švábenic postoupil podací právo zderazskému klášteřu někdy v 60. letech 13. věku. I to zpětně nasvědčuje správnosti archeologického datování nejstarších dokladů trutnovské zástavby a současně zpochybňuje výše uvedený názor J. Lipperta o translaci Úpy do dnešní polohy až v době panování Václava II. (Lippert 1898, 265).

Závěr

Můžeme tedy shrnout, že Úpa, pozdější Trutnov (Nový Trutnov), byla s největší pravděpodobností městským založením, které se tentokrát mělo stát ekonomicky a proto i topograficky stabilním centrem švábenického dominia. Na základě snesených poznatků lze vyslovit názor, že vzniklo na „surrovém koření“. Konstatujeme současně, že pro předpokládané starší sídelně hospodářské struktury v okolí postrádáme jednoznačné doklady. Úloha domácího osídlení tak zůstává nadále otevřeným problémem vrcholně středověkého hospodářského a právního vývoje podkrkonošských oblastí ve 13. století jak na slezské, tak na české straně (srov. Boguszewicz 2000).

Skutečným právním městem se Úpa-Trutnov stávala pozvolna. Nelze rovněž vyloučit, že její topografický a urbanistický vývoj procházel obdobnými procesy pozvolného růstu jako u jiných středoevropských lokačních měst (např. Piekalski 1999, 35). Vzhledem k malým možnostem dosavadního archeologického výzkumu zatím spíše jen tušíme, že na vyměřených parcelách lokačního sídliště mohlo docházet ke komplikovanějším prostorovým proměnám zástavby. Nálezová situace odkrytá v okrajové severovýchodní části města jednoznačně ukázala, že v úseku západně od někdejšího farního hřbitova docházelo k pohybu v prostorové struktuře raně městského urbanizmu, který však v průběhu 14. století ustává patrně v souvislosti s reorganizací dosavadního sídlištního prostoru.¹² Nasvědčují tomu rovněž další terénní pozorování, dodatečně učiněná při značně pokročilých stavebních úpravách na staveništi budovy OV KSC v roce 1982 (Sigl 1983). Navzdory značně narušené nálezové situaci bylo možno konstatovat přítomnost dalších dvou zahloubených sídlištních objektů v těsné blízkosti průběhu severovýchodní partie hradebního pásma, tj. severně od sondy 8, v místech bývalé požární zbrojnice (obr. 3:9). Jednalo se znovu o objekty zapuštěné do skalního podloží. U jednoho z méně porušených objektů byla zjištěn relikt vnitřní obvodové kamenné plenty z pískovcových kamenů o výšce 110 cm. Podle archeologického datování sledované objekty zanikly v 1. polovině 14. století (Sigl 1983, 49).

Je pravděpodobné, že původní městiště, která se zde nacházela na nepříliš lukrativní periferii, zůstala po stabilizaci městské zástavby stavebně nevyužita. Pomineme-li vybudování kamenného městského opevnění v průběhu 1. poloviny 14. století (Sigl-Wolf 1983, 299; Wolf - Sigl 1995), lze nejstarší známé doklady o opětovné stavební aktivitě ve sledované části města spojit až s novověkem, kdy jsou v těsné blízkosti městského hřbitova zřízeny nové církevně správní stavby a nedlouho po požáru roku 1745 započata výstavba barokního kostela N. P. Marie ve východním předpolí bývalého trutnovského hradu (Horák-Vašata 2004, 12). Z archeologického hlediska zřetelně svědčí o nepřítomnosti sídlištních aktivit dokumentovaná absence nárůstu sídlištních uloženin kromě odpadních a planýrovacích vrstev pozdně středověkého stáří. Tyto převrstvily již zasypané sídlištní jámy a ukončily další nárůst sídlištních stratografií.

Je otázkou, zda předložené doklady o topografických proměnách raně lokační zástavby odrážejí hlubší restrukturalizaci parcelační sítě raně městského prostoru nebo jen dílčí posuny ve stávajícím parcelačním schématu, které odrážely stabilizaci městského bloku jižně od Farské ulice v první polovině 14. století (srov. Velímský 1995, 75-78). Až dosud přehlížená zmínka dochovaná v opisu listiny z roku 1485 o tom, že město Trutnov bylo králem Janem Lucemburským vysazeno a obdarováno padesáti lány s plným panstvím (CIM III, s. 941), činí z první možnosti nejen odůvodnitelný předpoklad, ale také jednu z otázek pro případný archeologický výzkum města Trutnova.¹³

- 1 Jedná se především o diskuzi polských a německých medievistů zejména ze 70. let 20. století nad středověkou kolonizací na německém právu a nad vznikem lokačních měst ve Slezsku 13. století. Viz recenze M. Młynarské-Kaletynové (1975) na knižně vydaný soubor sídelně historických studií W. Kuhna (1971); viz též recenze B. Zientary (1979) na knihu J. J. Menzela věnované výpovědi lokačních listin k počátkům slezských měst (1977).
- 2 Analogický problém vývoje názorů zaznamenáváme v případě jelenohorské kotliny na severním úpatí Krkonoš. Stanovisko o významu lokace města Jelení Hory a okolních vsí na neosídleném území bylo před mnoha lety odmítnuto s poukazem na rané středověké stáří archeologických nálezů z opevněné lokality v blízkosti města. Její poslední revize však datování starší než je polovina 13. století neumožnila (Miszczyk 2000, 232). S tím koresponduje i archeologická registrace nálezů 6.–12. stol., která pro okolí Jelení Hory vyzněla naprázdno (Lodowski 1990; Moździoch 1990). Přímočaré závěry ale koneckonců vylučuje skutečnost, že jelenohorská kotlina patřila dle nálezů z mladší doby kamenné, rané doby bronzové a doby římské ke staré sídelní oblasti (Błażejowski 2000; Bronowicki 2000).
- 3 „Beweis dessen, dass bereits damals von Hufeneinteilung die Rede sein konnte, dass das alte Úpa ausdrücklich eine Stadt – civitas – genannt wird und als solche ihren Richter besaß“ (Lippert 1898, 264).
- 4 Nelze přehlížet známý fakt, že k úskalím využívání kostelních patrocinií náleží změny v zasvěcení (viz Boháč 1968, 571; Štěpánek 1968, 557–561). Bádání posledních desetiletí, které se při určení stáří osídlení ve Starém Městě opíralo právě o současné patrocinium tamního kostela, tuto okolnost nebralo příliš v potaz. Pravděpodobně neoprávněně, jak napovídá doklad zasvěcení tohoto kostela sv. Vítu k roku 1493 v Hüttlově kronice (Horák 2004, 63).
- 5 Nasvědčuje tomu fragment tzv. miskovické pokličky z výplně nevelkého objektu K, v jehož superpozici se nacházelo zdivo diskutovaného trutnovského farního kostela (viz obr. 10), odkryté v místech bývalého městského hřbitova při archeologickém záchranném výzkumu v roce 1980/81 (Sigl-Wolf 1983, 299; Razím 2000; Horák–Vašata 2004).
- 6 Ztotožnit ves Staré Město s „Antiqua villa“ z biskupské listiny, hlásící se k roku 1260, je možné pouze hypoteticky (CDB V/1, č. 222+, s. 345).
- 7 Budíž ovšem ještě řečeno, že není příliš zřejmý vztah zvažované prvotní lokace Úpy k vlastnímu iniciátorskému subjektu. Vzhledem k majetkoprávnímu postavení Švábeniců v Úpě 2. poloviny 13. století se tato souvislost sice rýsuje jako samozřejmá, avšak doložené patronáty farního chrámu ve Starém Trutnově (Starém Městě) vybízejí k úvaze ne-li o přímé zeměpanské aktivitě, pak alespoň o výrazu panovnického regálu v pozadí lokace (srov. Kejř 1998, 121; viz též příbuzné úvahy M. Wihody [1999, 30–31] o počátcích moravské Velké Bíteše).
- 8 Za poskytnutí dostupné nálezové dokumentace ke studiu děkuji PhDr. J. Siglovi z AO MVC v Hradci Králové.
- 9 Pokročilá míra fragmentarizace keramických zlomků byla pracovním definována šíří a délkou střepeu menší než 4–3 cm.
- 10 Tak, jako v mnoha jiných případech naráží i zde jednoznačný výklad účelu zahloubených částí staveb na objektivní překážky (např. Klápště–Richter–Velimský 1996; Donat 2000). Různá míra nedochování konstrukčních prvků v případě některých objektů nedovoluje usuzovat, nakolik nálezová situace odráží původně odlišné konstrukční řešení staveb nebo jen odlišný způsob jejich záměrné likvidace. Srovnání nálezových situací dokumentovaných v roce 1980/81 a 1982 nabízí právě dvě vyhraněné kategorie objektů, první s vnitřní obvodovou kamennou obezdívkou (Sigl 1983), druhou bez této podezdívky, pouze s negativy kúlové konstrukce na dně, resp. v rohové pozici objektu (Sigl-Wolf 1983). Domněnku o záměrné likvidaci objektů posiluje evidovaná přítomnost kamenité složky ve svrchní výplni objektu s kamennou podezdívkou (Sigl 1983, 48), kterou lze vykládat jako destrukci této podezdívky. Určení obytné funkce zahloubeného prostoru objektů relativizuje omezený rozsah terénního výzkumu i různá hloubka zkoumaných objektů. Ta kolísá od 100 do 190 cm (Sigl-Wolf 1983). Závěru, že skladovací zahloubené prostory vícepodlažních staveb původně mohly fungovat i jako obytné provizorní objekty v trutnovském případě prozatím nic nenasvědčuje (srov. Donat 2000, 157). Doklady konstrukcí vně objektů A a B v sondě 8 kaž-

- podpádně velí k obezřetnosti k „nepochybným“ interpretacím. O výrobní aktivitách souvisejících se zástavbou lze uvažovat pouze hypoteticky, uvážíme-li, že doklady železářské výroby (struska), pocházející z výplní sídlištních objektů v sondě 7 (Sigl–Wolf 1983, 286–288), slouží vzhledem ke své stratigrafické pozici jen jako nepřímý důkaz výrobního provozu (Röber 1999, 18).
- 11 Přes vznesené námitky k chronologické vypovídací hodnotě keramických souborů nelze z našeho zorného pole předem vylučovat další směrodatné kvantitativní znaky. Ukázalo se, že podle nich lze vyčlenit tři množiny náleзовých souborů, jejichž distinkci vyjadřuje přítomnost či absence toho kterého keramického prvku. Nejde však o prvek libovolný, nýbrž o znak, u něhož můžeme v souladu s dosavadním stavem poznání předpokládat chronologickou citlivost. Na prvním místě uvádíme soubory (obj. K, A, B) s převažujícím podílem tmavé keramiky hnědých odstínů, vyhnutými, šikmými nahoru protaženými okraji s převažujícím zastoupením tzv. nepravých okruží (typ 2–5), především však s přítomností ojedinělých zlomků okrajů vně vyhnutých s podseknutím (typ 24) či bez (typ 0), okrajů protažených (typ 1) i s nízkými pravými okružními (typ 10). Vzácně se objevuje fragment miskovité pokličky. Na druhém místě možno uvést ty soubory (obj. E, G), u nichž podíl předchozí hnědé keramiky velmi výrazně snižuje světlá červeně malovaná keramika zejména bílomodrošedých odstínů. Tvoří zde minimálně polovinu souboru. Mění se však i skladba okrajových profilací hrnců, z dosavadních okrajů se vyskytují zejména nepravá okruží a přibývají nízká i vysoká okruží (typ 9, 13). U obj. E a G pozorujeme i profilovaná okruží, je ale otázkou, zda se nejedná o kontaminační složku souboru. Třetí skupinu pak tvoří soubory se zastoupením znaků první i druhé skupiny, třebaže se jedná o zastoupení nerovnoměrné (obj. L, F). Předkládaná dílčí zjištění však vyvolávají zásadní otázku, nakolik jsou sama ovlivněna fragmentárností souborů, náhodností zkoumaných dat.
- 12 V 80. letech zdokumentovaná náleзовá situace a dnešní možnosti jejího datování zpochybňují zjednodušenou představu, podle níž prostorová struktura města byla neměnným výsledkem jednorázové lokační akce na podkladě předem daného ideálního měřičského schématu (srov. Uličný 1999; Scholkmann 2004).
- 13 K další diskusi vybízí nová práce J. Boka (2005).

Prameny

- BENEŠ, J. (ed.), 1947: V zamyšlení nad životem, p. f. 1948. Trutnov.
- CDB: Codex diplomaticus et epistolaris regni Bohemiae: V/1 (1253–1265), edd. Šebánek, J.–Dušková, S., Pragae 1974.
- CIM: Codex iuris municipalis regni Bohemiae: II. (1225–1419), ed. Čelakovský, J., Praha 1895; III. (1420–1526), eds. Čelakovský, J.–Fridrich, G., Praha 1948.
- Landbuch: Landbuch księstw świdnickiego i jaworskiego: tom I (1366–1376), ed. Jurek, T., Poznań 2004; tom II (1385–1395), ed. Jurek, T., Poznań 2000.
- RBM: Regesta diplomatica nec non epistolaria Bohemiae et Moraviae: II. (1253–1310), Emler, J. ed., Pragae 1882; III (1311–1333), Emler, J. ed., Pragae 1890.

Literatura

- BAKALA, J., 2002: Staré Město a založení Fryštátu. In: Moravskoslezské pomezí v proměnách 13. věku. Výbor článků a studií, 428–447.
- BŁAŻEJEWSKI, A., 2000: Sudety polskie w okresie przedrzymskim i wpływów rzymskich – zarys problematyki. In: Boguszewicz, M.–Boguszewicz, A.–Wiśniewska, D. (eds.): Człowiek i środowisko w Sudetach, Wrocław, 121–134.
- BOGUSZEWCZ, A., 2000: Z badań nad przemianami osadnictwa w Sudetach śląskich w XII–XIII w. In: Boguszewicz, M.–Boguszewicz, A.–Wiśniewska, D. (eds.): Człowiek i środowisko w Sudetach, Wrocław, 151–168.
- BOHÁČ, Z., 1968: K otázce využití zasvěcení kostelů v oboru historické geografie. Československý časopis historický 16, 571–584.
- BOK, J., 2005: Historický a hospodářsko–správní vývoj Trutnova do r. 1620. Sborník archivních prací 55/2, 315–371.
- BROWOWICKI, J., 2000: Stan i perspektywy badań nad epoką kamienia w Sudetach polskich. In: Boguszewicz, M.–Boguszewicz, A.–Wiśniewska, D. (eds.): Człowiek i środowisko w Sudetach, Wrocław, 99–116.

- DONAT, P., 2000: Zum Städtischen Hausbau des 13. Jhs. im östlichen Mitteleuropa, *Slavia Antiqua* XLI, 129–169.
- GABRIEL, F.–SMETANA, J., 1983: K vývoji výrobních okruhů červeně malované keramiky v severních Čechách, *Archaeologia historica* 8, 119–136.
- HEINZEL, E., 2000: Die Ortsnamen des Bezirkes Trautenau, *Sudetendeutsches Ortsnamen-Buch*, Heft 10, Trutnov.
- HEJNA, A., 1967: Archeologie a regionální výzkum severovýchodních Čech, *Krkonoše-Podkrkonoší* 3, 9–13.
- HORÁK, V., 2004: Znak Horního Starého Města, *Sborníček. Příspěvky muzea Podkrkonoší v Trutnově* 3, Trutnov, 63–64.
- HORÁK, V.–VAŠATA, O., 2004: Několik poznámek k lokalizaci středověkého kostela Pany Marie v Trutnově, *Sborníček. Příspěvky muzea Podkrkonoší v Trutnově* 3, Trutnov, 12–15.
- JEŽEK, M., 2000: Poznámka vlastivědná, *Archeologické rozhledy* 52, 646.
- KEJŘ, J., 1998: Vznik městského zřízení v českých zemích. Praha.
- KLÁPŠTĚ, J. (ed.), 2002: Archeologie středověkého domu v Mostě (čp. 226), *Mediaevalia Archaeologica* 4, Praha–Most.
- KLÁPŠTĚ, J.–RICHTER, M.–VELÍMSKÝ, T., 1996: Hausbau früher Lokationsstädte in Böhmen. In: Brachmann, H.–Klápště, J. (eds.): *Hausbau und Raumstruktur früher Städte in Ostmitteleuropa, Památky archeologické – Supplementum* 6, Praha, 148–165.
- KUHN, W., 1971: Beiträge zur schlesischen Siedlungsgeschichte. München.
- LIPPERT, J., 1898: *Social-Geschichte Böhmens in vorhussitischer Zeit, II. Der sociale Einfluss christlich-kirchlich, Organisation und der deutschen Colonisation*. Prag–Wien–Leipzig.
- LODOWSKI, J., 1990: Stan i potrzeby badań nad wczesnym średniowieczem Śląska (VI–X w.). In: Kurnatowska, Z. (ed.): *Stan i potrzeby badań nad wczesnym średniowieczem w Polsce*. Poznań–Wrocław–Warszawa, 173–185.
- MENZEL, J. J., 1977: Die schlesische Lokationsurkunden des 13. Jahrhunderts. Studien zum Urkundenwesen, zur Siedlungs-, Rechts- und Wirtschaftsgeschichte einer ostdeutschen Landschaft im Mittelalter. Würzburg.
- MŁYNARSKA-KALETYNOWA, M., 1975: Rec. W. Kuhn, Beiträge zur schlesischen Siedlungsgeschichte, „Silesia“, Folge 8, München 1971. *Kwartalnik Historii Kultury materialnej* XXIII, 1975, nr. 1., s. 128–133.
- MISZCZYK, T., 2000: Zamek na Wzgórzu Bolesława Krzywoustego w Jeleniej Górze w świetle dotychczasowych badań archeologicznych. In: Boguszewicz, M.–Boguszewicz, A.–Wiśniewska, D. (eds.): *Człowiek i środowisko w Sudetach*, Wrocław, 229–234.
- MOŹDZIOCH, S., 1990: Stan badań archeologicznych nad młodszym podokresem wczesnego średniowiecza na Śląsku. In: Kurnatowska, Z. (ed.): *Stan i potrzeby badań nad wczesnym średniowieczem w Polsce*. Poznań–Wrocław–Warszawa, 187–199.
- MOŹDZIOCH, S., 1995: Zur Genese der Lokationsstädte in Polen in stadthistorischer Sicht. In: Brachmann, H. (Hrsg.): *Burg – Burgstadt – Stadt. Zur Genese mittelalterlicher nichtagrarischer Zentren in Ostmitteleuropa*, Berlin, 149–160.
- PIEKALSKI, J., 1999: Transformace měst středověké střední Evropy. Prostorová struktura, *Mediaevalia archaeologica* 1, 21–42.
- POCHE a kol., 1977: *Umělecké památky Čech* 1. Praha.
- PROFOUS, A., 1957: Místní jména v Čechách. Jejich vznik, původní význam a změny IV, Praha.
- PROCHÁZKA, J., 1960: Osídlení Trutnovska a jeho místní názvosloví, rkp. Trutnov.
- RAZÍM, V., 2000: Příspěvek k topografii středověkého Trutnova, *Archeologické rozhledy* 52, 528–532.
- RICHTER, M., 1979: Archeologický výzkum českých měst 13. století, *Hospodářské dějiny* 4, 5–33.
- RICHTER, M.–VOKOLEK, V., 1995: Hradec Králové. Slovanské hradiště a počátky středověkého města. Hradec Králové.
- RÖBER, R., 1999: Zur Topographie des Handwerks in der mittelalterlichen Stadt. In: Röber, R. (ed.): *Von Schmieden, Würfeln und Schreibern. Städtisches Handwerk im Mittelalter*. Stuttgart.
- SEDLÁČEK, A., 1887: *Hrady, zámky a tvrze království českého* V, Praha.
- SCHOLLMANN, B., 2004: Zwischen Mythos und Befund. Eine kritische Bilanz zum Thema „Die vermessene Stadt“ aus Sicht der archäologischen Stadtkernforschung, *Mitteilungen der Deutschen Gesellschaft für Archäologie des Mittelalters und der Neuzeit* 15, 180–184.
- SIGL, J., 1983: Záchraný výzkum na staveništi budovy OV KSČ v Trutnově v r. 1982, *Zpravodaj. Krajské muzeum východních Čech v Hradci Králové* X/1, společenské vědy, 48–49.
- SIGL, J.–WOLF, V., 1983: Archeologický výzkum v Trutnově 1980–1981, *Krkonoše-Podkrkonoší* 7, Trutnov, 267–301.
- ŠIMÁK, J. V., 1932: Historický vývoj Čech severovýchodních. Zvláštní otisk z časopisu *Od kladského pomezí* 1931–32, Česká Skalce.
- ŠIMÁK, J. V., 1938: Středověká kolonizace v zemích českých, *České dějiny* I., č. 5. Praha.
- ŠIROKÝ, R.–NOVÁČEK, K.–KAISER, L., 2004: Zapomenutá Plzeň. Počátky města pod přemyslovským hradem, *Archeologické rozhledy* 56, 798–827.
- ŠTĚPÁNEK, M., 1968: Patrocinia a středověké cesty, *Československý časopis historický* 16, 551–570.

- ULIČNÝ, P., 1999: Město, hrad a kostely Panny Marie a sv. Jakuba ve středověkém Trutnově, Ročenka státního okresního archivu v Trutnově, 130–158.
- VELÍMSKÝ, T., 1992: Zur Problematik des Stadtgründung des 13. Jahrhunderts in Kynšperk nad Ohří (Königsberg), Památky archeologické 83, 105–148.
- VELÍMSKÝ, T., 1995: Archeologie a problematika studia středověkého městského domu a parcely, *Archaeologia historica* 20, 71–80.
- VELÍMSKÝ, T., 2002: Hrabišici, páni z Rýzmburka. Praha.
- WIHODA, M., 1998: Geneze městského zřízení na Moravě jako zakladatelské dílo markraběte Vladislava Jindřicha?, *Sborník prací Filozofické fakulty brněnské univerzity*, C 45, 21–33.
- WOLF, O., 2004: Kolonizace, weichbild a počátky manských sídel na Trutnovsku, *Archeologické rozhledy* 56, 561–590.
- WOLF, V., 1969: Postavení trutnovského kláštera na Trutnovsku na počátku 14. století, *Miscellanea, suppl. Krkonoše–Podkrkonoší*, 76–78.
- WOLF, V.–KALISTOVÁ, J., 1964: Počátky města Trutnova, *Krkonoše–Podkrkonoší 1963*, Havlíčkův Brod, 24–42.
- WOLF, V.–SIGL, J., 1995: Archeologický výzkum středověkých hradb v Trutnově, *Zpravodaj muzea v Hradci Králové* 21, 117–121.
- WOLF, V.–WOLF, O.–TICHÝ, R., 2002: Nové archeologické prameny ke středověkému osídlení v Mladých Bukách u Trutnova, *Zpravodaj muzea v Hradci Králové* 28, 240–250.
- ZÁPOTOCKÝ, M., 1978: Středověká keramika severočeského Polabí. Morfologie a relativní chronologie, *Památky archeologické* 69, 171–238.
- ZÁPOTOCKÝ, M., 1979: Katalog středověké keramiky severočeského Polabí. Praha.
- ZIENTARA, B., 1979: Z zagadnień prawa niemieckiego na Śląsku, *Przegląd Historyczny* LXX, 331–340.
- ŽEMLIČKA, J., 1979: Nezdářená městská založení 13. století, *Hospodářské dějiny* 4, 43–68.
- ŽEMLIČKA, J., 1999: Markomané, Němci a středověká kolonizace (K historiografii jednoho problému české mediévistiky), *Český časopis historický* 97, 235–272.

Zusammenfassung

Zur Frage der Siedlungskontinuität und der Topographie der Lokationsstadt Trutnov

Aufgrund der Analyse der schriftlichen Quellen hat man zuerst versucht, sich mit den älteren historischen Ansichten über die Anfänge der Stadt Trutnov auseinanderzusetzen. Als Ergebnis dieser Auseinandersetzung war die Feststellung, daß die Stadt Trutnov zuerst als villa forensis der schwabensichen Domene, wahrscheinlich um die Hälfte des 13. Jhs. erwähnt wurde. Zu diesem Schluß führte die Tatsache, daß der Adelige Idík von Švábenice vor seinem Tod das Patronatsrecht zur Stadtkirche der Hl. Maria und zur Klosterkirche des Hl. Petrus in Ůpa den Kreuzherren von Zderaz, die hier ein Spital eingerichtet haben, eingeräumt hat. Zur diesen Spital Einrichtung mußte spätestens im Umbruch der 60. und 70. Jahre des 13. Jhs. kommen. Diesen Schluß unterstützen auch die Keramikfunde aus den Siedlungsobjekten, die im nordöstlichen Teil des Stadtkerns in den 80. Jahren des vorigen Jhs. aufs Licht gebracht wurden. In die Stadtentwicklung Ůpa oder Trutnov im Umbruch des 13. und 14. Jhs. hat eine neue Herrschaft, der Landesherr, eingegriffen. Trutnov ist damals königliche vollberechtigte Stadt geworden. Das geschah in der Zeit, wann die Entwicklung der Stadtopographie bedeutende Änderungen schon hinter sich hatte. Aber die Raumstruktur der Bausubstanz wurde noch nicht stabilisiert. Aufgrund der bisherigen Erkenntnissen ist die Stadtentwicklung in zwei Richtungen durchgelaufen. Die erste Richtung kann man mit einer Translation des frühstädtischen Areals von der Lage in der Oberen Altstadt in die Plätze des heutigen Stadtkerns um die Hälfte des 13. Jhs. zu verbinden, die 2. Richtung kann man mit der Reorganisation des Parzellennetzes und mit der frühstädtischen Bebauung im Laufe der 1. Hälfte des 14. Jhs. datieren.

Abbildungen:

1. Waldhufendorf Altstadt in der Siedlungsstruktur des Trutnovgebiets auf der Karte der 1. militärischen Kartierung.
2. Trutnov, Farská ul. (Pfarrgasse). NÖ Teil des Stadtkerns. Zukünftige Fläche der Rettungsgrabung vor dem Anfang der Bauarbeiten des Gebäudes der ehemaligen OV KŠC auf Ort und Stelle des ehemaligen Stadtfriedhofs im Jahr 1980. Blick vom Turm der Maria-Himmelfahrt-Kirche.
3. Trutnov, Farská ul. (Pfarrgasse). Umfang der erforschten Fläche im NÖ Teil des Stadtkerns, im Raum zwischen der Hl. Maria-Himmelfahrts-Kirche und des ehemaligen Stadtfriedhofs. 1 – Obj. F, 2 – Obj. G, 3 – Obj. H, 4 – Obj. A, 5 – Obj. B, 6 – Obj. E, 7 – Obj. K, 8 – Obj. L, 9 – Funde von zwei Siedlungsobjekten (Grubenhäuser) sind schraffiert.
4. Trutnov, Farská ul. (Pfarrgasse). Überblick der Ergebnisse der Fragmentarisierung der keramischen Funde nach einem Arbeitsstandart (sf) und fortschreitender Fragmentarisierung (pf).
5. Trutnov, Farská ul. (Pfarrgasse). Überblick der Vertretung der hauptkeramischen Klassen in den Fundkomplexen der einzelnen Siedlungsobjekten. Als Vergleichsmaterial dienen die Keramikfunde der 1. Siedlungsphase der Feste in Mladé Buky.

6. Trutnov, Farská ul. (Pfarrgasse), Sonde Nr. 7. Relikte der frühstädtischen Bebauung. Links eingetieftes Objekt A, in der Mitte Obj. B und rechts Obj. E.
7. Trutnov, Farská ul. (Pfarrgasse). Typen der ausgewählten Randprofilierung der Töpfe. Typ 0 – nach außen gebogen, Typ 1 – langgestreckt, Typ 2–5 – unechter Kragenrand, Typ 9, 10 – niedrige Kragenränder, Typ 13 – hohe Kragenränder, Typ 23 – profilierte Kragenränder. Die übrigen Ränder: Typ 11 – niedrige, unechte Kragenränder, Typ 20 – verstärkte langgestreckte Ränder, Typ 21 – ausgezogene Ränder, Typ 24 – nach außen ausgebogener Rand, untergehackt, Typ 28 – umgebogene Ränder, Typ 9, 10, 13 – helle, rotbemalte Keramik; übriggebliebene Typen gehören zu den dunklen Schattierungen der burgwallzeitlichen Tradition.
8. Trutnov, Farská ul. (Pfarrgasse). Überblick der ausgewählten Randtypen der Töpfe in den Fundkomplexen nach der Scherbenzahl.
9. Trutnov, Farská ul. (Pfarrgasse). Überblick der Gefäßarten in den Fundkomplexen nach der Scherbenzahl.
10. Trutnov, Farská ul. (Pfarrgasse), Sonde Nr. 2. Sogn. Schalendeckel aus dem Obj. K. In der Superposition angesichts des Obj. K wurde wahrscheinlich Südmauer des Schiffes der mittelalterlichen Pfarrkirche Maria Himmelfahrt entdeckt (Blick von SW).

