

Koóšová, Petra

**Archeologické pramene ako doklady kultúrnych a ekonomických kontaktov
Banskej Štiavnice a okolia s talianskym prostredím v stredoveku**

Archaeologia historica. 2007, vol. 32, iss. [1], pp. 453-464

Stable URL (handle): <https://hdl.handle.net/11222.digilib/140727>

Access Date: 16. 02. 2024

Version: 20220831

Terms of use: Digital Library of the Faculty of Arts, Masaryk University provides access to digitized documents strictly for personal use, unless otherwise specified.

E.

HMOTNÁ KULTURA

Archeologické pramene ako doklady kultúrnych a ekonomických kontaktov Banskej Štiavnice a okolia s talianskym prostredím v stredoveku

PETRA KOŔŠOVÁ

Abstract: Banská Štiavnica a jej okolie boli zaujímavé pre uhorského panovníka i zahraničných investorov vďaka ložiskám drahých kovov. Kráľ investoval do výstavby opevnenia (Starý a Nový zámok, opevnenie mesta) i reprezentačných budov. Kapitál z Apeninského polostrova pomáhal rozbiehať tamojšiu ťažbu, cirkev udržiavala čulé kontakty s Rómom a šľachta sa snažila udržiavať krok s novinkami z talianskeho prostredia. V štúdiu sme sa venovali archeologickým nálezom, ktoré možno považovať za doklady kontaktov medzi spomínanými regiónmi. Zaujímavá je kolekcia skla z výskumu J. Truchlíka na hrade Sitno, v ktorej sú zastúpené nádoby zdobené rytím, nitkovým dekórom, vyfúknuté do formy i farebné sklá. Datovanie týchto kusov spadá do obdobia 16. až 17. storočia, pričom medzi nimi možno nájsť importy i domáce napodobeniny benátskych výrobkov.

Kľúčové slová: Sklo – importy – Apeninský polostrov.

Archaeological Sources as the Evidence of Cultural and Economic Contacts of Banská Štiavnica and its Surroundings with the Italian Environment in the Middle Ages

Abstract: The town of Banská Štiavnica and its surroundings were once interesting for the Hungarian ruler and foreign investors, thanks to its deposits of precious metals. The king invested into the construction of fortifications (Starý zámok, Nový zámok, town walls) as well as prestigious buildings. Local mining was fuelled by capital from the Apennine Peninsula, there were active contacts between Štiavnica church representatives and Rome, and the aristocracy kept abreast of novelties spawned by the Italian environment. In the study, the author has concentrated on archaeological finds that give evidence of contacts between the mentioned regions. A collection of glass from the Sitno castle researched by J. Truchlík is of major importance; it contains vessels decorated with engraving, thread ornamentation, blown into moulds, and colour glass. The dating of these pieces falls in the 16th-17th centuries. The collection also includes imports and domestic imitations of Venetian production.

Key words: Glass – imports – Apennine Peninsula.

Prvé zmienky o Banskej Štiavnici pochádzajú z rokov 1075 a 1209. V tom čase bola vedená ako súčasť majetku najstaršieho banského podnikateľa na našom území, kláštora v Hronskom Beňadiku (Bolerázsky 1964b, 191–192; Tóthová 1981, 313; 1985, 125; 1990, 50). V 1075 sa medzi poddanými kláštora spomínajú zlatníci: „...Ja Gejza Veľký... som dal a daroval spomínanému kláštoru svätého Benedikta dedične... Pri lese Nosál (Nazal) dal som jedného zlatníka menom Nesku, s bratmi, a zem na 5 popluží...“ (Pramene 2003, 33, 35). Ešte aj v 12. storočí sa orientoval uhorský kráľovský dvor na ťažbu drahých a farebných kovov určených predovšetkým na šperkárske práce (Labuda 1992, 147). V roku 1156 je územie Banskej Štiavnice nazývané ako *terra banensium* (Bolerázsky 1964a, 49). Archeologické výskumy v danej oblasti potvrdzujú obdobné datovanie nálezmi z prelomu 12. a 13. storočia (Labuda 1988a, 32). Banská Štiavnica patrí medzi najstaršie mestá na Slovensku. Mestské privilégia, aj keď sa do dnešných čias nezachovali, pochádzajú pravdepodobne od Belu IV., niekedy z rokov 1237–1238. V hospodárskom význame sa začalo mesto formovať už pred druhou tretinou 13. storočia. Počiatky ťažby v Banskej Štiavnici je možné klásť najneskôr na začiatok 13., respektíve do poslednej štvrtiny 12. storočia (Bolerázsky 1964a, 52; Marsina 1985, 88; 1990, 20–21).

Predpoklad rozvinutej ťažby v banskoštiavnickom regióne na začiatku 13. storočia je možné vydedukovať z písomných prameňov. V roku 1217 Ondrej II. dal ako formu odstupného z funkcie hlavného kráľovského pohárnika magistrovi Alexandrovi z rodu Hunt-Poznaň 300 hrivien striebra z kráľovských príjmov v Banskej Štiavnici, ktorý sa vyberá tri razy ročne (Pramene 2003, 99–100). Z tohto údaju vyplýva, že ročná urbura mohla v tom čase dosahovať okolo 1000 hrivien striebra a produkcia z tohto regiónu mohla byť okolo 2500 hrivien ročne (Polla 1958, 457; Bolerázsky 1964a, 50; Marsina 1990, 16–17; 2005, 42–43).

Prísun cudzích osadníkov do tejto oblasti sa datuje do dvoch období. Prvá vlna prišla z alpských regiónov, pravdepodobne z Tirolska niekedy asi v druhej polovici 12. storočia, druhá za vlády Bela IV. zo Saska (Bolerázsky 1964a, 53; Marsina 1990, 18–19; Labuda 2000, 11; 2001, 104).

Uhorské kráľovstvo si postupne získavalo svoje postavenie v stredovekej Európe a vybudovalo si aj sieť obchodných spojení. Do kontaktu s talianskym prostredím sa mohlo dostať cez panovníkov sediacych na uhorskom kráľovskom tróne. Zvlášť zaujímavé pre západnú Európu, a teda aj pre talianske prostredie, sa stalo v 13. storočí bohatstvom mincových kovov. Patrilu spolu s Afrikou k dodávateľom zlata a spolu s českými krajinami k dodávateľom striebra pre mincovne na Apeninskom polostrove. Do konca 13. storočia bol tento obchod veľmi výhodný. V tom čase bol ešte v uhorskom kráľovstve povolený voľný vývoz drahých kovov z krajiny (Skalský 1950, 41–42; Kazimír 1989, 120). Zároveň však bolo potrebné hľadať nové technológie ťažby. Povrchové dolovanie a ryžovanie postupne ustupovalo a začala sa rozvíjať hlbinná ťažba, ktorá si vyžadovala vyššie investície. Banskí podnikatelia boli preto nútení požičať si prostriedky od obchodných a bankových domov, medzi ktorými dominantnú úlohu zohrávali talianske spoločnosti (Kazimír 1978, 152; 1990, 27). Na ťažbe zlata v Uhorsku sa priamo podieľali florentskí finančníci. Títo zároveň patrili medzi tunajších organizátorov mincovníctva a zúčastňovali sa i rôznych ďalších finančných transakcií (Sejbal 1990, 40). Na prelome 13. a 14. storočia postihla Európu veľká kríza z nedostatku zlata spôsobená zápasom medzi islamom a kresťanskými kráľovstvami. Z tohto vyplývajúci nedostatok vytvoril Uhorsku lepšiu pozíciu pre vývoz drahých kovov (Hlinka 1978, 12; Sejbal 1990, 41–42). Uhorské drahé kovy, ťažené hlavne na Slovensku, sa dostávali cez Poľsko na trhy vo Flandrii. So zlatom, striebrom, či meďou *de Polane* sa tam stretávame už v roku 1275. Z tamojších trhov boli zásobované i talianske mestá. Naše kovy sa ako tovar objavovali nielen v Krakove, Toruni, Berlíne, no aj v Benátkach (Halaga 1987, 34–36). Uznesenia Veľkej Rady „mesta v Lagúne“ z 13. storočia obsahujú rozhodnutia regulujúce styk s uhorskými kupcami, predpisy o striebre dovážanom z Uhorska a o spôsobe jeho prepravy. Rozoberajú problematiku prepádov benátskych kupcov v uhorskom kráľovstve a ich odškodnenie (Štefánik 2004, 44).

Dobré vzťahy s Benátkami ako i obchod s drahými kovmi potvrdzuje aj zmluva Ondreja II. z roku 1217. Povoľuje vývoz zlata z kráľovstva a bezcolný dovoz perál, jantáru, zamatu, hodvábu a korenín z tejto talianskej republiky (Gedai 1969, 139–140). Ku zmenám prišlo za vlády Karola Róberta. Povolil zamieňať nerazené zlato a striebro len za olovo a iné veci potrebné na baníctvo, ktoré sa predávali iba v cudzine, hlavne v Poľsku (Križko 1964, 288). Vojenské spory o Dalmáciu vyhrotili vzájomné vzťahy medzi Žigmundom Luxemburským a Benátkami, čo spôsobilo úpadok obchodu s kovmi. K jeho znovuoživeniu došlo až v 16. storočí vďaka každoročnému vývozu uhorského dobytku na tamojší trh (Štefánik 2004, 48, 52–53).

Banská Štiavnica a Apeninský polostrov

Kontakty Banskej Štiavnice s talianskym prostredím je možné sledovať na niekoľkých úrovniach. Ako sme už spomínali, ťažba drahých kovov prebiehala v Uhorsku zvyčajne pod záštitou kráľa. Preto je možné predpokladať v tomto prostredí trendy zhodujúce sa s novinkami na uhorskom dvore. V rokoch 1424–1548 boli slobodné kráľovské mestá vrátane Banskej Štiavnice majetkom uhorských kráľovien (Bolerázsky 1964a, 58). V tomto období majú niektoré z nich okolo seba majstrov z Talianska. Dvorským objednávkam možno pripísať stavbu fortifikácií v období tureckého nebezpečenstva. Kráľ mohol byť v tomto prípade aj priamym zabezpečovateľom talianskych majstrov.

Protiturecká pevnosť Starý zámok v Banskej Štiavnici vznikla v rokoch 1546–1559 prestavbou zo stredovekého farského kostola, ktorý bol opevnený už v 14. storočí hradbami s pôdorysom v tvare nepravidelného šesťuholníka doplneného štyrmi nárožnými baštami. Obvodová silueta Starého zámku pripomína renesančné opevnenie Zvolenského zámku,

čo podnietilo bádateľov predpokladať rovnakú stavebnú hutu na oboch kráľovských stavbách (Šášky 1957, 12, 16; 1964, 276, 285; SPS I. 1967, 70; Kopčan–Krajčovičová, 1983, 119; Smoláková 2000a, 209–213).

Druhou dôležitou pevnosťou Banskej Štiavnice bol Panenský hrad chránený štvoricou kruhových nárožných bást. Možno ho klasifikovať ako renesančnú fortifikačnú stavbu, ktorá bola postavená v rokoch 1564–1571. Nový zámok zapojili do systému vartoviek zabezpečujúcich signalizáciu a šírenie informácií o pohybe tureckých vojsk v stredoslovenskom regióne. Mal chrániť mesto pred útokmi od Levíc a Pukanca. Okolo zámku bolo rozmiestnených 21 diel, z ktorých bola väčšina odliata na Apeninskom polostrove (Šášky 1964, 286; SPS I. 1967, 68–69; Kopčan–Krajčovičová 1983, 120–121).

V rovnakom čase bolo opevnené aj mesto. Podľa viacerých tvrdení vypracoval jeho návrh v 1541 Pietro Ferrabosco (Šášky 1957, 16–17; Pisoň 1977, 33; Kopčan–Krajčovičová 1983, 119–120). V tomto roku boli uzavreté bránami len vstupy do mesta, lebo členitý terén nebol vhodný na stavbu súvislých hradieb. Opevnenie bolo vybudované v dvoch pásoch. Vonkajšie mesto chránila brána na Piargách (1554), Belanská brána (1578–1588) a Krupinská – Antolská brána (1575). Vnútorne mesto malo svoju obranu zabezpečenú vďaka Čilingerskej bráne a bráne pri Kammerhofe (Šášky 1957, 16–17; 1964, 285–286; Lichner 1964, 6; Kopčan–Krajčovičová 1983, 119–121; Labuda 1992, 136).

Banskú Štiavnicu chránil z juhu hrad vo Svätom Antone, ktorý prestavali v roku 1588 pod vedením ďalšieho talianskeho fortifikačného staviteľa, Giulia Ferrari. Na mieste tejto stavby postavili v polovici 18. storočia kaštieľ (Kopčan–Krajčovičová 1983, s. 121).

Za „import“ z Talianska možno považovať aj sgrafitovú výzdobu aplikovanú na priečeliach budov. V Banskej Štiavnici, Zvolene a Banskej Bystrici sa s ňou stretávame prvý raz v polovici 16. storočia. V skúmanom regióne je doložená na priečelí Komorského dvora, t.j. kráľovskej stavbe. Celé krídlo budovy s priečelím postavili pravdepodobne po prebratí banských miest do správy uhorského kráľa Ferdinanda I. od jeho sestry Márie. V tom čase vznikla potreba vybudovať reprezentačné sídlo hlavného komorského grófa pre stredoslovenskú banskú oblasť, ktorý podliehal priamo Dvorskej komore vo Viedni. Komplex týchto budov bol napojený na mestskú fortifikáciu. Práve zainteresovanosť dvorského prostredia na výstavbe budovy nám umožňuje predpokladať priamy vplyv talianskych majstrov, a teda ich priamu účasť na realizácii spomínanej výzdoby. V tomto čase zamestnával viedenský dvor talianskych majstrov predovšetkým pri výstavbe protitureckej obrannej línie. Staviteľia, inžinieri, kamenári atď. pochádzali zo severnejších častí Talianska – z Toskánska, Benátok či okolia jazera Como. Veľkú skupinu tvorili i majstri zo švajčiarskeho Lugana, ktorí poznali stavebné trendy rozvíjajúce sa v severnom Taliansku, a možno práve oni boli tvorcami spomínaného sgrafita v Kammerhofe. Jeho dnešná podoba je výsledkom prestavieb v 16. až 18. storočí (Labuda 1992, 135; Smoláková 2000b, 25, 28).

S bankým podnikateľským prostredím súvisia investície do ťažby a tým nadväzovanie dobrých vzťahov waldbürgerov so zahraničnými investormi. Na základe analógií z Kremnice je preto možné predpokladať, že i tunajšia banská výroba a ťažba fungovala aj vďaka talianskym investorom. V Kremnici sa stretávame so zástupcami florentských a benátskych bánk, ktorí boli zároveň spolupracovníkmi Karola Róberta pri rozbiehaní mincovníctva a reorganizácii banskej ťažby. Pomoc pri jej financovaní hľadali u bankárov aj samotní ťažiar (Lamoš 1969, 43, 48–49).

Ďalšia kontaktná zóna sa mohla vytvoriť v prostredí cirkvi, inštitúcií vo svojich základoch naviazanej na talianske prostredie. Zachovali sa nám dva pramene, ktoré svedčia o pohybe cirkevných predstaviteľov tohto banského mesta v talianskych regiónoch. Prvá zmienka o ceste štiavnického farára Gerarda do Ríma je z roku 1240. Kňaz bol zároveň ostrihomským kanonikom, ktorý ako člen uhorskej deputácie navštívil pápeža Gregora IX. Je možné, že pochádzal z Talianska a v predošlom období pôsobil v sprievode niektorého pápežského legáta vyslaného do Uhorska. Jeho menovanie za banskoštiavnického farára mohlo byť dôsledkom intervencie legáta či priamo pápeža, ktorú následne schválil ostri-

homský arcibiskup. Gerarda pravdepodobne nemožno stotožňovať s magistrom Geradom, mošonským a rábskym arcidiakonom spomínaným v rokoch 1244 a 1252. Skôr je totožný s ostrihomským kanonikom Gerardom z Parmy spomínaným v rokoch 1253 a 1254 (Polla 1958, 457; Bolerázsky 1964a, 52; Marsina 2005, 44–45).

Štiavničania sa zúčastňovali aj na púťach do Ríma. Dokladom tohto tvrdenia je *Libro del pellegrino*, kniha pútnikov spísaných v nemocnici Santa Maria della Scala v Siene (Piccini–Traviani 2003). Kniha je datovaná do roku 1382. Sú v nej záznamy o tých, ktorí na ceste do Ríma prenocovali v meste, no po peniaze a cennosti uložené v spomínanej nemocnici sa už nevrátili. Kniha obsahuje celkom 398 záznamov o uložených predmetoch 413 mužov a žien pochádzajúcich z celej Európy, ktorí prechádzali Sienou v rokoch 1382–1446. K bezpečnosti pútnikov prispievalo aj cestovanie v skupinách. Spolu mohli cestovať napríklad viacerí príbuzní či známi. Existuje možnosť, že takéto skupiny si mohli uschovať peniaze na meno jedného z nich – vodcu skupiny, hlavu rodiny a podobne. Pútnik niesol so sebou len najnutnejšie ľahké veci, hlavne peniaze rôznych typov a hodnôt na zaplatenie ubytovania, stravy, mýta, na získanie pečate odpustkov alebo aby ich mohol obetovať na oltár vo svojom cíeli (Piccini–Traviani 2003, 1–2, 29, 42, 48–49). V záznamoch *Libro del pellegrino* sa nachádza 30 pútnikov t.j. 9,8% pochádzajúcich z „Východu Európy“, z toho piati muži pochádzali z Uhorska. Uhorskí pútnici sa v Siene objavovali hlavne na prelome jari a leta, v mesiacoch máj a jún. Druhým termínom bol začiatok septembra. Minimálne v dvoch prípadoch to boli cirkevní predstavitelia, medzi ktorých možno zaradiť aj kňaza z Banskej Štiavnice. Títo si v nemocnici uložili najväčšiu sumu peňazí. Uhorskí pútnici zanechali v nemocnici v Siene minimálne jednu zlatú mincu niektorej z európskych razieb, celkovo prevažovali talianske razby. Iba jeden z nich si tu uložil uhorské mince. Nie je možné povedať, že v priebehu zaznamenaných 27 rokov by sa pútnici postupne zabezpečovali vyššou sumou peňazí. Skôr sa zdá, že dôležitú úlohu zohrávalo spoločenské postavenie pútnika (Koóšová 2006a, 293–295).

Vráťme sa však ku kňazovi z Banskej Štiavnice. Záznam o ňom pochádza z júna roku 1400:

C11v; MCCCCX/114: *Mine Nicholef, kňaz z Banskej Štiavnice, si uložil 15 holandských florénov u brata Franca dňa 6. júna 1400, ako je uvedené v jeho knižke vkladov na strane 21, a sú prebrané dňa 3. augusta (zapísané) na strane 7, v knihe F na strane 572.* (Piccini–Traviani 2003, 176.)

Kňaz Mine Nicholef si uložil v sienskej nemocnici spomedzi uvedených uhorských pútnikov najvyššiu sumu. Je možné, že do Večného mesta putoval v rámci jubilejného roka spolu so svojimi farníkmi, ktorí nie sú spomínaní.

Potenciálne vzťahy k talianskemu prostrediu má aj niekdajší dominikánsky kostol postavený asi v polovici 13. storočia. Usadenie sa dominikánov v Banskej Štiavnici je kladené pred rok 1241. Počas tatárskeho vpádu sa mnísi z tohto regiónu dočasne vysťahovali a v 1275 im bola vrátená kaplnka sv. Mikuláša, t.j. dnešný farský kostol (Bolerázsky 1964a, 53; Tóthová 1990, 54; Oriško 2004, 21–22). L. Šášky pokladá farský a dominikánsky kostol i karnier sv. Michala za dielo jednej stavebnej huty. Na ich stavbe boli pravdepodobne zainteresovaní neskororománski stavitelia zo strednej Európy, ktorí však na svojom diele použili rebrovú klenbu štvorcového prierezu bez zaoblených hrán, charakteristickú pre oblasť Lombardie (Šášky 1964, 278). V. Mencl predpokladá, že z Lombardie prešiel tento prvok za Alpy s Fridrichom Barbarossom a tam prenikol do cisterciátskeho umenia. Následne ho stavitelia tejto rehole preniesli do Podunajska a s dominikánmi sa dostal na naše územie v prvej tretine 13. storočia (Mencl 1937, 390).

Banská Štiavnica sa snažila získavať do svojich služieb v 16. storočí lekárov z cudziny, a to z Nemecka alebo Talianska, hlavne kvôli rozvoju baníctva a následným nárokom na zvýšenú zdravotnú starostlivosť. V meste bola vytvorená funkcia mestského lekára. Dobré meno a tradície talianskych univerzít však lákali na tamojšie štúdiá aj uhorských študentov. Príkladom bol aj Štiavničan, Daniel Burghardt, ktorý pôsobil v Banskej Štiavnici od roku

1597 ako prvý mestský lekár domáceho pôvodu. Doktorát z medicíny získal v roku 1596 na univerzite v Padove (Bokesová–Majdák 1964, 349).

Archeologické nálezy so vzťahom k talianskemu prostrediu

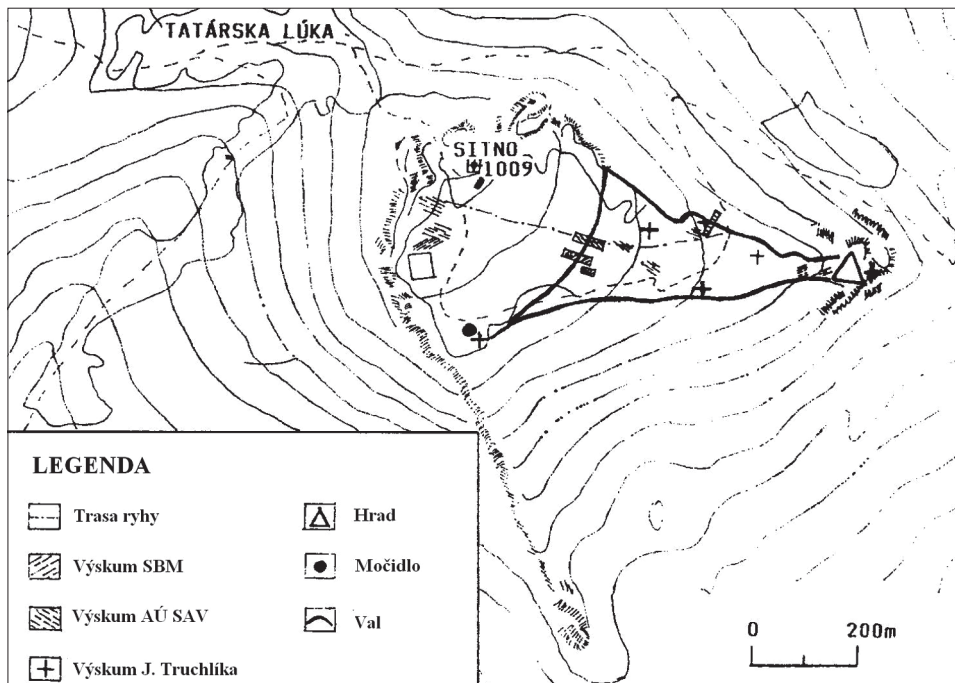
Nálezy dokladajúce kontakty Banskej Štiavnice a jej okolia s prostredím Apeninského polostrova boli objavené v dvoch polohách na Glanzenbergu a na hrade Sitno.

Na Glanzenberg – Staré mesto zvykne byť situovaná jedna troch pôvodných osád, ktoré v 13. storočí splynuli v mesto Banská Štiavnica. Staré mesto stálo na mieste osady Baňa (Bolerázsky 1964a, 52; Tóthová 1990, 52; Labuda 2000, s. 7). Lokalita leží medzi dvomi rudonosnými žilami, a to žilou Špitáler a Bieber (Polla 1958, 454). Pisomné pramene sa zachovali až zo 16. storočia, no materiálna kultúra datuje osídlenie polohy od polovice 13. do polovice 15. storočia. Doložená je aj staršia vrstva datovaná do 12., prípadne i do 11. storočia. Neskôr na Glanzenbergu, v polohe Plošina nad dobývkami, fungovali technické objekty datované do 15. a 16. storočia. V 16. storočí tu bolo vybudované valové opevnenie kvôli blížiacemu sa tureckému nebezpečenstvu. Poloha bola opustená v 17. storočí (Labuda 1986, 67; 1988a, 32–33; 1990, 68, 72; 2000, 9–10). Prvý výskum tu prebehol v roku 1956 pod vedením Archeologického Ústavu SAV, v zastúpení B. Pollom. Naň nadviazali až výskumy Slovenského Banského múzea v Banskej Štiavnici (ďalej SBM) v osemdesiatych rokoch 20. storočia vedené J. Labudom (Polla 1958, 454; Labuda 1990, 67; 2000, 7).

V Banskej Štiavnici, na Glanzenbergu (okr. Banská Štiavnica) sa našiel počas výskumu v osemdesiatych rokoch 20. storočia počítací žetón, uložený v SBM, ktorý môže byť dokladom obchodných kontaktov Banskej Štiavnice aj s prostredím dnešného Talianska. Bádateľia ho datovali na začiatok 15. storočia, do rokov 1400–1407. Pripisuje sa pôsobeniu Lombardanov na našom území (Labuda–Hunka 1990, 269–272; Hunka 1996, 195–196, obr. 1:14). Žetóny mali v prvom rade matematickú funkciu. Niekedy sa razili aj pri slávnostných príležitostiach ako spomienkový predmet, prípadne mohli zohrávať úlohu pracovných žetónov. Ich počiatky na našom kontinente sa hľadajú v talianskom prostredí, ktoré malo najväčšie predpoklady šíriť túto novinku ďalej cez Európe cez svojich obchodníkov, zmenáreníkov, bankárov či minciarov. Na Apeninský polostrov sa dostalo počítanie pomocou abakusu pravdepodobne v období križiackych výprav z arabských oblastí. Najstaršie zmienky o používaní počítacích žetónov sú však z 13. storočia vo Francúzsku. Na naše územie ich priniesli pravdepodobne „Lombardania“, ktorí prišli do Uhorska s dynastiou Anjouovcov a pôsobili tu ako obchodníci a bankári (Hunka 1996, 191–193, 201). Pojem „Lombardania“ nemožno chápať v geografickom zmysle, keďže práve oni stáli pri zakladaní kremnickej mincovne v roku 1328, banských a mincových reformách Karola Róberta i pri zakladaní modernej mincovej výroby v Kutnej Hore v roku 1300. Pochádzali z Florencie, t. j. z dnešného Toskánska, preto používame tento pojem v úvodzovkách (Koošová 2006b, 40).

Zo Starého mesta pochádza neúplne zachovaný nožík s poškodenou čepeľou a kostenou rúčkou. Čepeľ od rúčky oddeľuje strieborný prstenec zdobený textom v gotickej majuskule *MARIA GRATIS* (tab. 1:i). J. Labuda hľadá pôvod tohto predmetu v oblasti dnešného Talianska, prípadne Nemecka, s ktorými malo mesto čulé kontakty v 14. i 15. storočí (Labuda 2000, 22).

V 1290 sa spomína osada Beluj pod hradom Sitno – *terra Bell vocata sub monte Scycen*. Pravdepodobne v druhej polovici 13. storočia tu bol postavený kamenný hrad, ktorý v 16. a 17. storočí prestavali. Slúžil na ochranu kráľovskej cesty – *Via magna*. Materiálna kultúra z výskumov datuje stredoveké osídlenie tejto polohy do 12. až 16. storočia. Pisomné pramene sa o hrade zmieňujú len minimálne. Dá sa iba predpokladať, že hrad patril pôvodne Komore, a teda do kráľovského majetku. V roku 1545 vyhlásil Ferdinand I. vojnu Melicharovi Balassovi, ktorý hrad ľstou zaujal. O tri roky neskôr, v roku 1548, sa na Sitne nachádzala už kráľovská posádka pod vedením Jána Kružiča, kapitána z Krupiny. V 1551 sa nazýva *Otzelbergom*, ktorý je od Banskej Štiavnice vzdialený na pol míle. V tom čase zabezpečovala všetky opevňovacie práce na Sitne opäť Komora. Následne, v roku 1562 bola doplnená hradná



Obr. 1. Pôdorys lokality Sitno v katastri obce Ilija (okr. Banská Štiavnica) s vyznačenými miestami výskumu J. Truchlíka (podľa Labuda 1999, obr. 1).

Abb. 1. Grundriß der Fundstätte Sitno im Katastergebiet Ilija (Bezirk Banská Štiavnica) mit eingezeichneten Grabungsorten von J. Truchlík (nach Labuda 1999, Abb. 1).

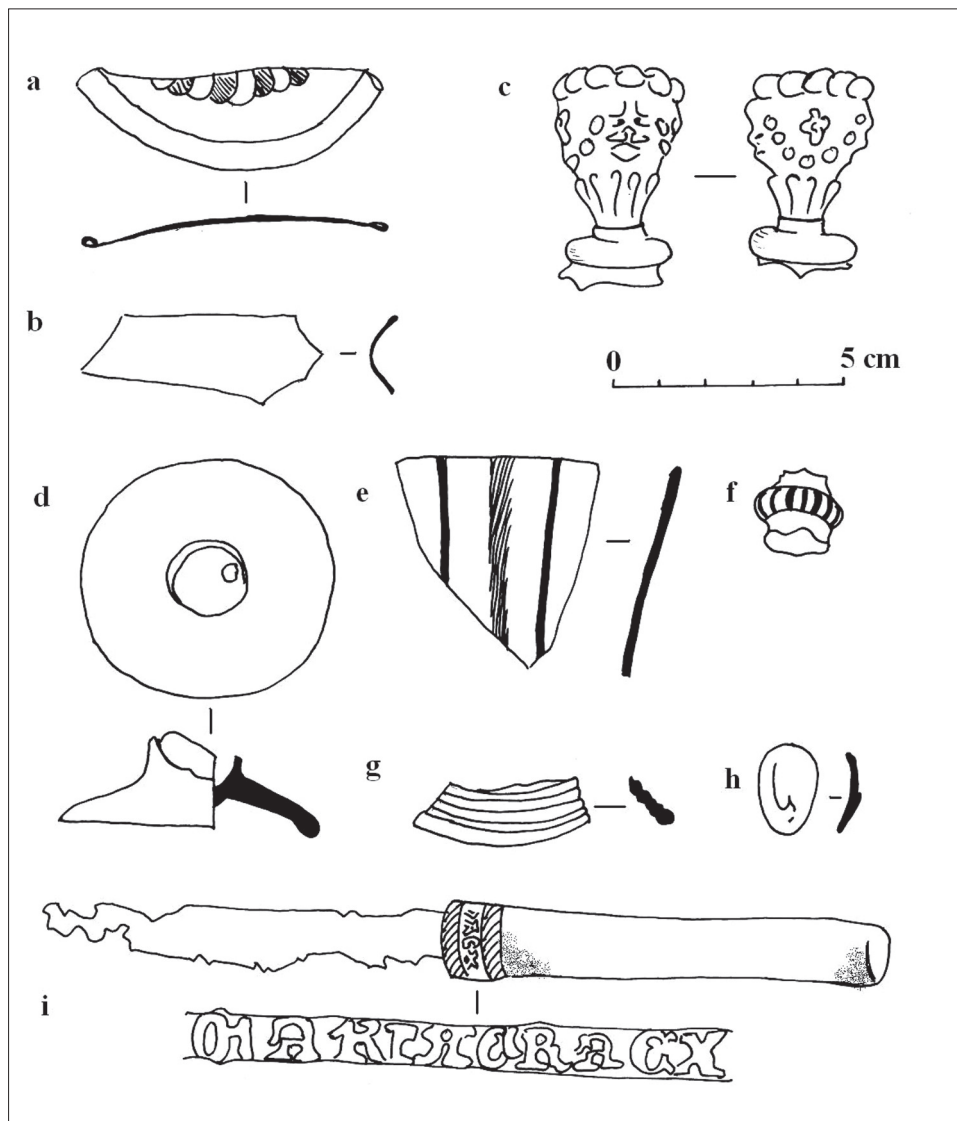
posádka štyridsiatimi dvoma pešiakmi. Ustanovením vojenského poriadku zo 14. mája 1564 bol hrad zaradený do signalizačnej sústavy oznamujúcej pohyb Turkov po krajine. V 1565 investoval už spomínaný Ján Kružič do prestavby hradu Čabrad a Sitno 600 dukátov. Koncom 16. storočia sa posádka na tomto hrade už nespomína. Z kráľovských rúk do súkromného vlastníctva prešiel v roku 1629, presnejšie ho donáciou získali Koháryiovci. Hrad vlastnili až do roku 1703, kedy Sitno obsadili kuruci a pri svojom odchode po roku 1710 ho spustošili (SPSI. 1967, 490; Labuda 1981b, 113; 1988a, 31; 1988b, 269–271; 1988c, 11–13; 1999, 217–218; Kmeť 1989, 64–70; Hladík 2005, 13–15). Bolo tu robených niekoľko výskumov na rôznej odbornej úrovni. Pôdorys zakreslil už v 1881 J. Kőnyőki, neskôr tu robil prieskumy a kopal A. Kmeť, nasledoval výskum V. Budinského–Kričku (1939–1945), J. Truchlíka (1964–1986), Z. Liptákovej (1970), J. Labudu (1978–1979) a P. Žebráka (1982–1987); (k tomu srov. Labuda 1981a, 167–168; 1988b, 271–272; Žebrák 1983, 265–266; Hladík 2005, 5–7).

Pozoruhodná kolekcia skla pochádza z výskumov Jána Truchlíka na Sitne. Nálezy sú uložené vo fondoch SBM v Banskej Štiavnici. Za prístup k tomuto materiálu chceme poďakovať PhDr. J. Labudovi, CSc. J. Truchlík skúmal hrad Sitno v období medzi rokmi 1964–1986 (Labuda 1999, 218; Hladík 2005, 3). Zameriaval sa hlavne na oblasť okolo prístupovej cesty pri hradnej bráne (obr. 1). V tomto priestore zachytil hradnú priekopu, ktorá sa v 15. storočí stala smetiskom (S–XII), baštu i niekoľko ďalších objektov. O niečo ďalej, asi 20m na SZ, urobil rez valovým opevnením (Labuda 1981b, 113; 1988a, 31; 1988b, 271–273; 1999, 218; Hladík 2005, 6).

V literatúre je táto kolekcia skla spomenutá len okrajovo. J. Labuda ju datuje do 15.–17. storočia a považuje ju za importovaný tovar (Labuda 1999, 229). V kolekcii sa nachádzajú trojuholníkové okenné terčiky, dna i telá pohárov. Vzhľadom na tému nášho príspevku by sme na tomto mieste chceli upozorniť len na niektoré nálezy z nej. Podľa vzťahu k prostrediu Apeninského polostrova je možné vyčleniť dve skupiny. Prvou sú nálezy, ktoré by mohli

byť importom, no i pri nich sa pohybujeme skôr v rovine hypotéz. Ich potvrdenie by mohli priniesť analýzy určujúce charakter skla. Druhou skupinou sú fragmenty sklenených nádob, ktorých výzdoba a vyhotovenie bolo inšpirované vtedajšou talianskou módou, a teda sú skôr výrobkom domácich sklárov.

Pri dvoch nálezoch skla možno predpokladať ich taliansky pôvod. Prvým z nich je fragment z podnože pohára na stopke, ktorej okraj ovíja dutá lišta. Vnútorňú plochu podnože zdobia rytá, pravdepodobne florálna výzdoba, ktorú tvoria striedajúce sa nezdobené a šikmo šrafované lupienky (tab. 1:a). Je vyrobený z priehľadného bezfarebného skla, pričom povrch fragmentu je pokrytý malým množstvom strieborno-bielej patiny. Priemer podnože dosahuje 8 cm a hrúbka skla je 0,1 cm. Výzdobu možno zaradiť do skupiny tzv. *graffito*, ktoré



Tab. 1:a-h - Nálezy skla z výskumov J. Truchlíka na hrade Sitno; i - nožík z výskumu J. Labuda na Glanzenbergu (podľa Labuda 2000, obr. 10:9, 21).

Taf. 1:a-h) Glasfunde aus den Grabungen von J. Truchlík auf Burg Sitno; i - Messer aus der Grabung von J. Labuda am Glanzenberg (nach Labuda 2000, Abb. 10:9, 21).

bolo známe už v dobe rímskej a stredoveku. Na ostrove Murano v Benátkach ho opätovne uviedol do používania v roku 1549 Vincezo d'Angelo ako jeho zvláštny „spôsob práce rezaním na povrch skiel“. Na rytie sa používala diamantová špička. Táto technika sa vo veľkej miere rozmožila v druhej polovici 16. a v 17. storočí. Na výzdobu sa používali geometrické, rastlinné i zvieracie motívy (Dorigato 1986, 29, 32). Zo Slovenska ju poznáme aplikovanú na modrom skle z nálezov z hradu Šintava (Koóšová 2005, 118, 124–125). Datovanie podnože zo Sitna je teda možné klásť do druhej polovice 16., prípadne do 17. storočia.

Druhým potenciálnym importom z Apeninského polostrova by mohol byť fragment pomerne širokého ústia tenkostennej nádoby (tab. 1:b). Zachovalo sa i nízke hrdlo a nábeh na telo nádoby, ktorá bola vyrobená z bezfarebného priehľadného skla, povrch je však zasiahnutý bielou patinou. Výška fragmentu dosahuje 1,54 cm, priemer ústia je okolo 8 cm a hrúbka skla sa pohybuje medzi 0,07 až 0,12 cm. Kvôli fragmentárnosti nie je možné zaradiť tento nález k niektorému druhu sklenených výrobkov, ani ho presnejšie datovať. Iba na základe charakteru skla sa dá uvažovať o jeho talianskej proveniencii, prípadne o zručnostiach výrobcu, t. j. i v tomto prípade sa pohybujeme len v rovine hypotéz.

Dôvod, prečo sa na hrad Sitno v 16. storočí mohlo dostať importované sklo z Apeninského polostrova, môžeme hľadať v liste manželky kapitána Jána Kružíča, Kataríny Pálffy de Erdeőd. Zvoláva ním krupinských mešťanov a magistrát na svadbu Mateja Kereztúryi a Kataríny Somogyi *hic in arce nostra Szitna... datum ex Zithna, anno Christi 1564, die 22, Octobris, Catharina Pálffy de Erdeőd, Joanis Krusith concors.* (Kmeť 1989, 68.) Svadba sa mala odohrávať v kaplnke, ktorá bola na hrade postavená pravdepodobne v 16. storočí (Hladík 2005, 24). Vzácne importované sklo nemusí byť v tomto období v prostredí uhorskej šľachty výnimkou, no svadba bola zvláštnou príležitosťou nielen na demonštrovanie postavenia v spoločenskej hierarchii, ale aj možnosťou darovať skutočne vzácne kusy, napríklad čaše. Je známe, že renesančné benátske poháre imitujúce farebné drahokamy boli zhotovované pre slávnostné príležitosti, hlavne ako svadobné dary pre snúbencov. V 15. storočí bola na ne aplikovaná vo forme medailónu maľovaná emailová výzdoba – *a smalto* inšpirovaná aj dielami vtedajších maliarov, ktoré zobrazovali alegorické, mytologické alebo dvorské postavy. Na začiatku 16. storočia sa aj krištáľové sklo vyrábalo v rovnakých tvaroch ako staršie farebné (Mariacher 1966, 91–93, 106–108).

Druhou skupinou v rámci sitnianskej kolekcie sú sklenené nádoby inšpirované talianskou produkciou. Medzi ne možno zaradiť aj balustrovú nôžku pohára vyfúknutú do formy. Vo výzdobe sa strieda motív levej hlavičky so štylizovanými kvietkami lemovanými girlandami, pričom z vrchnej i dolnej strany sú ohraničené radom dlhších kvapiek. Tesne nad širokou podnožou zdobí stonku diskovitý terčik (tab. 1:c). Nôžka bola vyrobená zo šedej polopriehľadnej skloviny, jej povrch nie je poškodený patinou. Celková zachovaná výška je 4,38 cm, rozmery balustra dosahujú 3,50×2,55 cm a priemer diskovitého terčika je 2,23 cm. Hrúbka skla sa pohybuje do 0,15 cm. Balustre patria medzi charakteristické prvky 16. storočia, pri ktorých sa inšpirovali sklári prvkami vtedajšej architektúry. Zvykli byť vyfúkané samostatne, no zároveň rešpektovali tvary kalichu i podnože, na ktoré boli aplikované za tepla (Dorigato 1986, 29). *Façon de Venise* je európskym fenoménom, ktorého korene siahajú do 16. storočia. Možno ho charakterizovať ako masové rozšírenie benátskych tvarov takmer vo všetkých európskych krajinách v približne rovnakom období s úsilím získať si pevné pozície v oblasti obchodu. Výrobky ovplyvňovala aj pôvodná domáca sklárska produkcia a miestne požiadavky (Mariacher 1966, 145–153). V 17. storočí prešli tieto huty na produkciu bezfarebného skla rôznych tvarov a medziiným zdobili svoj tovar aj balustrami s motívom levej hlavičky či ďalej spomínaným filigránovým vzorom (Tarcsey 2003, 90). Datovanie sitnianskeho exemplára je možné klásť na záver 16., prípadne do 17. storočia.

Spomínaná výzdoba z mliečneho skla bola aplikovaná na fragmente hrdla pohára, z ktorého sa zachovalo rovné ústie a časť pravdepodobne valcového kalicha. Dekór tvoria zvislé pásy mliečného skla vtaveného do základnej skloviny, ktoré na povrch vystupujú ako plastická výzdoba. Plné biele pásy sa striedajú s pásmi zloženými z viacerých tenkých

prúžkov (tab. 1:e). Sklovinu možno charakterizovať ako šedú polopriehľadnú, s bielou až hnedou patinou na povrchu. Zachovaná výška je 7,33 cm, priemer ústia mohol dosahovať okolo 7 cm a hrúbka skla sa pohybuje medzi 0,17 až 0,25 cm. Druhým nálezom zo Sitna, zdobeným pásmi z mliečného skla, je mierne sploštený orech aplikovaný na nôžke pohára. V orechu je spomínaný dekór zatavený do základnej skloviny (tab. 1:f). Fragment bol vyrobený pravdepodobne zo slabomodrého polopriehľadného skla, ktoré je v súčasnosti pokryté len malým množstvom bielej patiny. Nitkový dekór (filigránové sklo, sieťkové sklo, tzv. *reticello*) bol charakteristický pre benátsku výrobu 16. storočia (Mariacher 1966, 116, 122; Maruniaková 1987, 130–136). No ako sme už spomínali, neskôr ho prebrali aj iné európske dielne napodobňujúce benátsku produkciu. Rámcovo môžeme tieto nálezy datovať do 16. až 17. storočia.

Zaujímavými kusmi zo sitnianskej kolekcie sú aj tri fragmenty farebného skla. Prvým z nich je kruhový nálep z modrej polopriehľadnej skloviny bez známok korózie (tab. 1:h). Jeho rozmery sa pohybujú medzi 1,33 až 1,7 cm a hrúbka skla dosahuje od 0,12 do 0,4 cm. Používanie tzv. hutníckej výzdoby bolo pomerne častým prvkom v stredovekom sklárstve. V nemeckej, benátskej a pomerne často aj v českej sklárskej produkcii sa stretávame s ovinitím modrých vlákien okolo nádob (Füryová–Janovičková 1986, 203–206). Sfarbenie skloviny do modra sa dosahovalo pridávaním kobaltu. Mimo Benátok sa nestretávame s nádobami vyfúknutými z kobaltovej skloviny (Füryová–Janovičková 1984, 295–296; 1988, 620). Analýza modrej výzdoby stredovekého skla v Čechách, datovaného od konca 13. do 15. storočia, potvrdila používanie kobaltu ako farbivého prvku na dekoráciu skla. Je pravdepodobné, že tento prvok bol obľúbeným vďaka dobrej dostupnosti v rámci domácej surovinovej základne v Krušných horách. Percento tohto prvku kolíše, no zároveň podľa analýz nepresahuje 0,5 % (Hejdová–Nechvátal–Šedivý 1975, 530–531, 547–548).

Medzi farebné sklo možno zaradiť aj podnož pohára poškodenú ohňom, ktorá nebola pravdepodobne zdobená. Do jej stredu dosadala dutá nôžka, tá sa však nezachovala (tab. 1:d). Podnož bola zhotovená z fialového, pravdepodobne priehľadného skla, no značné poškodenie fragmentu ohňom nám neumožňuje bližšie špecifikovať jeho charakter. Zachovaná výška nôžky pohára dosahuje 1,5 cm, priemer podnože sa pohybuje medzi 5,2 a 5,3 cm, priemer stopky je okolo 1,76 cm a hrúbka skla okolo 0,2 cm. Fialová farba zaraďuje tento nález medzi tzv. mangánové sklá. Oxidy mangánu sa pôvodne, v antike, používali na zoslabenie neželaného zelenkavého sfarbenia skloviny a tým pomáhali vytvoriť bezfarebné sklo. Tie isté oxidy sa v stredoveku používali na dosiahnutie fialkovej farby. Pri oxidačnej tavbe sfarbí tento prvok sklovinu do ružovkasta až fialova, redukčný do perlovo žltá. Sklá obsahujúce Mn² sú síce bezfarebné, no ľahko pri ochladzovaní zoxidujú do slabožltá až hnedá (Volf 1984, 340; Sternini 1995, 36, 43; Fiori–Vandini 2004, 185).

Posledným z nálezov farebných skiel je fragment okraja podnože pohára, ktorú zdobili plastické okružné rebrá (tab. 1:g). Sklovina bola pôvodne pravdepodobne tmavozelenej farby, no dnes jej povrch pokrýva modrá patina. Priemer podnože je 7,5 cm a hrúbka skla sa pohybuje medzi 0,20 až 0,29 cm. Nádoby z farebného skla patrili medzi obľúbené výrobky benátskych renesančných dielní. Skláři sa snažili pritom napodobňovať farebné drahokamy a sklovina, s ktorou pracovali, dosahovala intenzívnu modrú, ametystovú červenú, smaragdovo zelenú a bielu matnú farbu. Dopyt na Apeninskom polostrove si žiadal takéto výrobky až do 16. storočia, kedy sa vkus tamojších spotrebiteľov zmenil a začali preferovať bezfarebné krištáľové sklo. Výroba farebného skla sa však nezastavila a pokračovala ďalej na objednávku zahraničných spotrebiteľov (Mariacher 1966, 91–93, 106–108; Gyürky 1974, 416; Historické sklo 1990). *Façon de Venise* 16. až 17. storočia napodobňovalo vo svojich počiatkoch aj farebné sklá. Vyrábali sa modré, tehlovočervené a fialové džbány a šálky, no aj sklo dennej potreby (Tarcay 2003, 88). Ak by sme predpokladali domáci pôvod všetkých troch nálezov farebného skla, datovali by sme tieto predmety do druhej polovice 16. až 17. storočia. Pri nálepe z modrého skla je však možné uvažovať o jeho českom, prípadne nemeckom pôvode, čo by pripúšťalo aj skoršie datovanie.

Záver

Banská Štiavnica a jej okolie patrili v stredoveku k oblastiam, ktoré boli zaujímavé pre panovníka i zahraničných investorov. Na medzinárodný trh ponúkala svoje drahé kovy, a preto nás prítomnosť importov z oblasti dnešného Talianska neprekvapuje. Spotrebiteľmi tohto tovaru mohli byť ľudia z okruhu kráľovského dvora, no aj bohatí podnikatelia s kontaktmi na Apeninskom polostrove alebo vyššie vrstvy kopírujúce taliansku módu. Nemožno vylúčiť ani vtedajších intelektuálov, cirkevných predstaviteľov či študentov univerzít, ktorí si zo svojich ciest mohli priniesť domov vzácne suveníry.

V našej štúdii sme spomenuli niekoľko predmetov, ktoré by mohli pochádzať z dielni na Apeninskom polostrove. Počítací žetón je dokladom prítomnosti minimálne spolupracovníkov talianskych finančníkov. Nožík mohol do Banskej Štiavnice priniesť ktokoľvek zo spomínaných vrstiev. Ako sme vyššie uviedli, importované sklo mohlo byť vzácnym svadobným darom či súčasťou slávnostného prestierania uhorskej šľachty. Napodobeniny benátskych výrobkov odrážajú snahu priblížiť si vtedajšie trendy v oblasti sklárskej produkcie, no v lacnejšom vyhotovení. Obdobie archeologicky doložených kontaktov mesta s talianskymi regiónmi možno s určitosťou datovať od 14. až do 17. storočia.

K tisku doporučil doc. PhDr. Michal Slivka, CSc.

Pramene a literatúra

- BOKESOVÁ, M.–MAJDÁK, D., 1964: Vývoj zdravotníctva v Banskej Štiavnici. In: Grega, V.–Vozár, J., Banská Štiavnica, 347–358. Banská Bystrica.
- BOLERÁZSKY, V., 1964a: Príspevky k dejinám Banskej Štiavnice. In: Grega, V.–Vozár, J., Banská Štiavnica, 49–77. Banská Bystrica.
- BOLERÁZSKY, V., 1964b: Baníctvo a hutníctvo. In: Grega, V.–Vozár, J., Banská Štiavnica, 191–211. Banská Bystrica.
- DORIGATO, A., 1986: Il Museo vetrario di Murano. Venezia.
- FIORI, C.–VANDINI, M., 2004: Chemical Composition of Glass and its Raw Materials: Chronological and Geographical Development in the First Millennium A. D. In: Beretta, M., When Glass Matters (Studies in the History of Science and Art from the Greco-Roman Antiquity to Early Modern Era), 151–194. Firenze.
- FÜRYOVÁ, K.–JANOVIČKOVÁ, M., 1984: Nálezy stredovekého skla na výskume v Košiciach–Krásna nad Hornádom. In: Zborník prác Ludmile Kraskovskej (k životnému jubileu), 284–298. Bratislava.
- 1986: Stredoveké sklo v zbierkach archeologického ústavu SNM, Zborník SNM LXXX – História 26, 181–213.
- 1988: Odras vplyvu benátskeho sklárstva na nálezoch stredovekého skla z územia Slovenska, AH 13, 619–631.
- GEDAI, I., 1969: Fremde Münzen in Karpatenbecken aus den 11.–13. Jahrhunderten, Acta Archaeologica Academiae Scientiarum Hungariae XXI, 105–148.
- GYŰRKY, K. H., 1974: Venezianische und türkische Importartikel im Fundmaterial von Buda aus der ersten Hälfte des 16. Jahrhunderts, Acta Archaeologica ASH 26, 413–423.
- HALAGA, O., 1987: Podiel Slovenska na európskom obchode v stredoveku. In: Zborník prednášok z konferencie „K dejinám obchodu na Slovensku“, 31–40. Bratislava.
- HEJDOVÁ, D.–NECHVÁTAL, B.–ŠEDIVÝ, Č., 1975: Použití kobaltu ve středověkém sklárství v Čechách, AR XXVII. 530–554.
- HISTORICKÉ SKLO NA SLOVENSKU (Výstava – Bratislavský hrad, III. poschodie, 21. 11. 1989–31. 3. 1990). Bratislava.
- HLADÍK, M., 2005: Hrad Sitno. (Výsledky archeologického výskumu). Diplomová práca – Katedra archeológie, Filozofická fakulta UK. Bratislava.
- HLINKA, J., 1978: Kremnické dukáty vo svetle nálezov mincí na Slovensku, Slovenská numizmatika V, 11–55.
- HUNKA, J., 1996: Počítacie žetóny objavené počas archeologických výskumov na Slovensku, Študijné zvesti AÚ SAV 32, 191–210.
- KAZIMÍR, Š., 1978: Menová politika v Uhorsku v 14. storočí a založenie kremnickej mincovne, Numismatické listy XXXIII, č. 5–6, 151–166.
- 1989: Tovarovo-peňažné vzťahy v období denárovej meny (11.–zač. 14. storočia), Slovenská numizmatika X, 117–124.
- 1990: Menová reforma v Uhorsku v prvej tretine 14. storočia a produkcia peňazí na Slovensku v stredoveku, Slovenská numizmatika XI, 27–35.

- KMEŤ, A., 1989: Veleba Sitna (1895). In: Baranovič, Š., Andrej Kmeť – Veleba Sitna, 51–162. Bratislava.
- KOŔŠOVÁ, P., 2005: Súbor skla z hradu Šintava, Zborník SNM XCIX – Archeológia 15, 103–140.
- 2006a: Rím, Monte Gargano, Bari – ciele stredovekých pútnikov z Uhorska, *Studia archaeologica slovacae medaevialia* V, 273–300.
- 2006b: Mince ako doklady kultúrnych, obchodných a spoločenských kontaktov medzi regiónmi dnešného Talianska a Slovenska v období stredoveku. In: Zábojník, J., *Aevum Medium* – Zborník na počesť Jozefa Hošša, 35–55. Bratislava.
- KOPČAN, V.–KRAJČOVIČOVÁ, K., 1983: Slovensko v tieni polmesiaca. Martin.
- KRIŽKO, P., 1964: Kremnická komora a jej grófi. In: Lehotská, D.–Križko, P., *Z dejín banských miest na Slovensku*, 281–323. Bratislava.
- LABUDA, J., 1981a: Druhá etapa archeologického výskumu na Sitne a prieskum okolia, *AVANS* 1980, 167–170.
- 1981b: Výsledky doterajšieho archeologického výskumu a Sitne, *Študijné zvesti AÚ SAV* 19, 113–123.
- 1986: Stredoveké architektúry na Starom meste v Banskej Štiavnici, ich konzervácia a využitie, *AH* 11, 67–76.
- 1988a: Nové poznatky archeologického výskumu banskoštiavnického regiónu, *AH* 13, 31–34.
- 1988b: Stredoveké osídlenie Sitna, *Stredné Slovensko* 7, 269–294.
- 1988c: Slovensko čase tureckej expanzie (Sprievodca po expozícii). Martin.
- 1990: Stav archeologického výskumu na Starom meste v Banskej Štiavnici. In: Marsina, R., *Banské mestá na Slovensku*, 67–72. Martin.
- 1992: Materiálna kultúra z výskumu Kammerhofu v Banskej Štiavnici (Príspevok k problematike montánnej archeológie na Slovensku), *SlArch* XL, 135–164.
- 1999: Pozoruhodné nálezy z hradu na Sitne pri Banskej Štiavnici, *AH* 24, 217–230.
- 2000: Pozoruhodné nálezy zo Starého mesta v Banskej Štiavnici, *AH* 25, 7–24.
- 2001: Ťažba a spracovanie nerastných surovín na Slovensku v období stredoveku, *AH* 26, 95–107.
- LABUDA, J.–HUNKA, J., 1990: Nález „žetónov“ v Banskej Štiavnici, *Slovenská numizmatika* XI, 268–273.
- LAMOŠ, T., 1969: Vznik a počiatky banského a mincového mesta Kremnice (1328–1430). Banská Bystrica.
- LICHNER, J., 1964: Stavebný charakter mestských hradieb a opevnení za čias tureckého nebezpečenstva na Slovensku, *Vlastivedný časopis* XIII, č. 1, 1–12.
- MARIACHER, G., 1966: *L'arte del vetro. Dall'antichità al rinascimento*. Milano.
- MARSINA, R., 1985: Najstaršie mestá na Slovensku na základe historických dokladov, *AH* 10, 85–92.
- 1990: Banskoštiavnické mestské a banské právo. In: Marsina, R., *Banské mestá na Slovensku*, 13–35. Martin.
- 2005: Najstaršie privilégium Banskej Štiavnice, *Slovenská Archivistika* XL–2, 39–49.
- MARUNIAKOVÁ, M., 1987: Stredoveké sklo na Slovensku. Diplomová práca – Katedra všeobecných dejín a archeológie, Filozofická fakulta UK. Bratislava.
- MENCL, V., 1937: Stredoveká architektúra na Slovensku. Kniha prvá – stavebné umenie na Slovensku od najstarších čias až do konca doby románskej. Praha–Prešov.
- ORIŠKO, Š., 2004: Prvé stredoveké stavby žobravých reholí na Slovensku, *Pamiatky a múzeá*, 1/2004, 15–22.
- PICCINI, G.–TRAVIANI, L., 2003: *Il libro del pellegrino (Siena 1382–1446)*. (Affari, uomini, monete nell'Ospedale di Santa Maria della Scala.). Napoli.
- PISOŇ, Š., 1977: Hradý, zámky a kaštiele na Slovensku. Martin.
- POLLA, B., 1958: K problematike vzniku Starého Mesta a Banskej Štiavnice, *Slovenská archeológia* VI, 453–477.
- PRAMENE, 2003: Pramene k dejinám Slovenska a Slovákov III. (V kráľovstve svätého Štefana). Bratislava.
- SEJBAL, J., 1990: K počátkům zlaté mince ve střední Evropě, *Slovenská numizmatika* XI, 37–47.
- SKALSKÝ, G., 1950: Měnová politika Karla IV., *Numismatický časopis* XIX, 37–54.
- SMOLÁKOVÁ, M., 2000a: K renesančnej podobe Starého zámku v Banskej Štiavnici. In: Bořutová, D.–Oriško, Š., *Pocťa Václavovi Menclovi – Zborník štúdií k otázkam interpretácie stredo európskeho umenia*, 209–221. Bratislava.
- 2000b: Najstaršie sgrafitá v oblasti stredného Slovenska, *AH* 25, 25–32.
- STERNINI, M., 1995: *La fenice di sabbia. (Storia e tecnologia del vetro antico)*. Bari.
- SPS, 1967: Súpis pamiatok na Slovensku, Zväzok I. (A–J). Bratislava.
- ŠÁŠKY, L., 1957: Pamiatky Banskej Štiavnice, *Pamiatky a múzeá* VI, č. 1, 6–21.
- 1964: Stavebný a umelecký vývoj Banskej Štiavnice. In: Grega, V.–Vozár, J., *Banská Štiavnica*, 274–294. Banská Bystrica.
- ŠTEFÁNIK, M., 2004: Pramene k stredovekým dejinám Uhorska a Slovenska v benátskom archíve, *Slovenská archivistika* XXXIX, č. 2, 40–58.
- TARCAJ, K., 2003: Archäologische Erforschung zur Glas und Glashütten des Mittelalters und der Frühneuzeit im osten Österreich. In: *Festschrift Sabine Felgenhauer-Schmiedt – Beiträge zur Mittelalterarchäologie Österreichs*, Beiheft 6, 83–94. Wien.

- TÓTHOVÁ, Š., 1981: Zisťovací archeologický výskum v Banskej Štiavnici. AVANS 1980, 312–314.
– 1990: Výsledky archeologického výskumu v Banskej Štiavnici. In: Marsina, R., Banské mestá na Slovensku, 50–66. Martin.
- VOLF, M. B., 1984: Glass Science and Technology, Vol. 7 – Chemical Approach to Glass. Amsterdam–Oxford–New York–Tokyo.
- ŽEBRÁK, P., 1983: Archeologický výskum na Sitne roku 1982, AVANS 1982, 265–267.

Zusammenfassung

Archäologische Quellen als Belege für kulturelle und wirtschaftliche Kontakte von Schemnitz (Banská Štiavnica) und seiner Umgebung zu italienischen Gebieten im Mittelalter

Banská Štiavnica (Schemnitz) und seine Umgebung war nicht nur für den ungarischen Herrscher, sondern auch für ausländisches Kapital ein interessantes und für Investitionen geeignetes Milieu. Der Bergbau ist in dieser Region historisch und zu Beginn des 13. Jahrhunderts archäologisch belegt. Schemnitz zählt auf dem Gebiet der heutigen Slowakei gleichzeitig zu den ältesten Städten. Hauptsächlich im 16. Jahrhundert wurde in den Aufbau und auch in die Verteidigung der Stadt vom Herrscher investiert, der dadurch seine Einkünfte sicherte. Kontakte zur Apenninhalbinsel können in den Bereichen Bauwesen, Bergbau sowie in kirchlichen und intellektuellen Kreisen nachgewiesen werden. Die Produkte italienischer Handwerker wurden auch vom dortigen Adel benutzt. Archäologische Funde, welche diese Beziehungen belegen, können deshalb aus jeder der genannten Schichten stammen.

In der vorgelegten Studie wurden mehrere Gegenstände erwähnt, die aus Werkstätten auf der Apenninhalbinsel stammen könnten. Der Rechenjeton ist ein Beispiel für die Gegenwart italienischen Kapitals in der Nähe der Erzkvorkommen. Das kleine Messer (Taf. 1:i) hat sowohl von einem Studenten, als auch von einem Kirchenvertreter, Händler oder Bankier nach Schemnitz gebracht werden können. Das in der Fundstätte Sitno gefundene Glas wurde in zwei Gruppen unterteilt, und zwar in wahrscheinliche Importe und in Nachahmungen venezianischer Produkte. Bei den Importen (Taf. 1:a–b) könnte es sich um kostbare Hochzeitsgeschenke oder um Teile eines Festgedecks des ungarischen Adels handeln. Die Nachahmungen venezianischer Produkte (Taf. 1:c–h) spiegeln das Bestreben wider, sich den damaligen Trends im Bereich der Glasproduktion – wenn auch in billigerer Ausführung – anzunähern. Der Zeitraum, in welchem die Stadt zu italienischen Gebieten Kontakte unterhielt, kann gemäß diesen Funden in die Zeit vom 14. bis zum 17. Jahrhundert datiert werden.

Deutsch von Bernd Magar