

Nagy, Peter; Čurný, Marián

Stredoveké a včasnónovoveké keramické dlaždice zo Slovenska

Archaeologia historica. 2009, vol. 34, iss. [1], pp. 347-358

ISBN 978-80-7275-079-5

ISSN 0231-5823

Stable URL (handle): <https://hdl.handle.net/11222.digilib/140815>

Access Date: 16. 02. 2024

Version: 20220831

Terms of use: Digital Library of the Faculty of Arts, Masaryk University provides access to digitized documents strictly for personal use, unless otherwise specified.

Stredoveké a včasnoumnovekú keramické dlaždice zo Slovenska

PETER NAGY – MARIÁN ČURNÝ

Abstrakt: Autori v štúdiu prezentujú dva pohľady na problematiku stredovekých a včasnoumnovekú keramických dlaždíc, ktorá v slovenskej archeologickej spisbe ešte nebola spracovaná. V prvej časti predstavujú základné typologické triedenie jednoduchých, nezdobených dlaždíc podľa tvaru okraja (s úplným úkosom, čiastočným úkosom, bez úkosu a so schodíkovitým okrajom) a tvaru ako takého (štvorcové, obdĺžnikové a šesťuholníkové dlaždice a dlažobné tehly). Dôležitým poznatkom je, že z územia Slovenska doposiaľ nie sú zdokumentované dlaždice z románskeho obdobia, ale až od obdobia gotiky, kedy ich zaznamenávame hlavne v sakrálnych objektoch (kostoly, kláštory) a v menšej miere aj v niektorých profánnych stavbách (hrady). V druhej časti štúdie predstavujú doposiaľ nepublikované zdobené stredoveké dlaždice z hradu Devín (13.–14. storočie), Dómu sv. Martina v Bratislave (15. storočie), Kostola sv. Petra a Pavla v Holiciach (15. storočie) a kartuziánskeho kláštora v Letanovciach-Kláštorsku (15. storočie).

Kľúčové slová: Slovensko – stredovek a včasný umnovek – nezdobené a zdobené keramické dlaždice.

Mediaeval and Early Modern Age Ceramic Tiles from Slovakia

Abstract: The study presents two views on the subject of mediaeval and early modern age ceramic tiles that have yet to be processed within Slovak archaeological writings. The first part contains a typological classification of simple undecorated tiles according to their edges (bevelled, partially bevelled, without bevelling and with a graded edge) and according to basic shapes (square, rectangular and octagonal tiles and bricks). It is worth noting that no tiles from the Romanesque period have been recorded on Slovak territory. The first examples come from the Gothic period when they appeared in sacred buildings (churches, monasteries), and to a smaller extent in some secular buildings (castles). The second part of the study presents unpublished decorated mediaeval tiles from Devín Castle (13th-14th century), the Cathedral of St. Martin in Bratislava (15th century), the Church of Sts. Peter and Paul in Holice (15th century) and the Carthusian monastery in Letanovce-Kláštorsko (15th century).

Key words: Slovakia – Middle Ages and early modern age – undecorated and decorated ceramic tiles.

Úvod

Cielom predloženej štúdie je predstaviť vývoj, variabilitu a typológiu špecifického druhu stredovekej a včasnoumnovekú stavebnej keramiky, keramických dlaždíc. Motiváciou k jej napísaniu je okrem iného fakt, že v slovenskej archeologickej literatúre dosiaľ absentuje sumarizujúca práca pre túto oblasť stavebnej keramiky, resp. práca o dlaždicách vôbec. Archeologickým nálezom dlaždíc sa doposiaľ zaoberali iba autori tejto štúdie v rámci svojho magisterského a doktorandského štúdia (Nagy 2003; Čurný 2008). Štúdia si nekladie za cieľ iba charakterizovať zdobené dlaždice, ako je tomu u markantnej väčšiny podobných prác, ale pozornosť venujeme aj jednoduchým nezdobeným dlaždiciam, ich vyhotoveniu, tvarosloviu a morfológickým detailom (napr. spôsobu vytvarovania profilov).

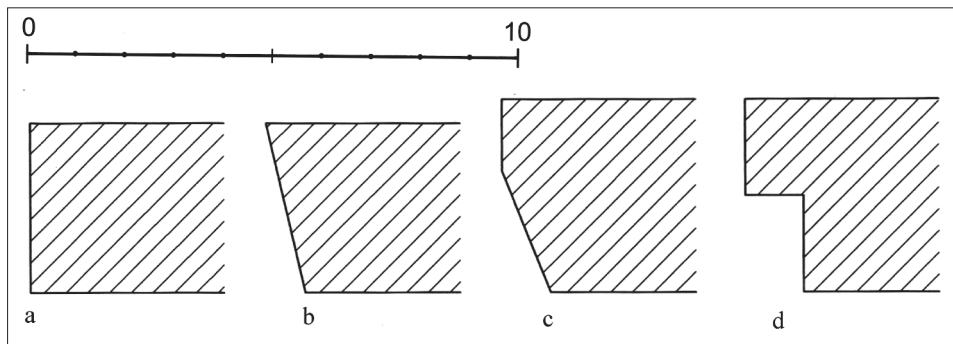
K dispozícii sme mali súbor niekoľkých desiatok dlaždíc z archeologických výskumov, ktoré realizovalo Archeologické múzeum SNM v Bratislave, Archeologický ústav SAV v Nitre a jednotlivé Krajské pamiatkové úrady a regionálne múzeá. Väčšina z nich však nebola doposiaľ náležite vyhodnotená, nakoľko bádatelia, bohužiaľ, podľahli dojmu, že týchto výrobkov je dostatok, a preto ich nezberali a nedokumentovali.

Práca je logicky rozdelená na dve časti, venované na jednej strane jednoduchým nezdobeným a na strane druhej zdobeným dlaždiciam.

Nezdobené dlaždice

Jednoduché, nezdobené dlaždice možno na základe tvaru rozdeliť na tri druhy: štvorcové, obdĺžnikové a šesťuholníkové, ku ktorým na základe funkčného určenia možno priradiť aj dlažobné tehly. Na základe vyformovania profilov rozlišujeme, či ide o dlaždice s úplným alebo čiastočným úkosom, resp. bez úkosu (rovný profil) a z ojedinelých nálezov poznáme

aj dlaždice so schodíkovitým ukončením (Trebišov – hrad Parič). Toto rozdelenie je vyobrazené na obr. 1.



Obr. 1. Typy okrajov dlaždíc: a – bez úkosu; b – s celým úkosom; c – s čiastočným úkosom; d – schodíkovitý. Kresba P. Nagy.

Abb. 1. Randpflastersteintypen: a – ohne Schrägung, b – mit vollständiger Schrägung, c – mit teilweiser Schrägung, d – treppenförmig. Zeichnung P. Nagy.

Štvorcové dlaždice

Štvorcové dlaždice s úkosom (čiastočným alebo úplným) sú prakticky jediným doloženým druhom dlažieb z obdobia stredoveku z územia Slovenska. Ich rozmery sa pohybovali v rozmedzí od 18,5–21×18,5–21×2,5–4,5 cm. Dlaždice bývali vyrábané z jemnej, zrejme zušľachtovanej hliny, s prímiesou, pravdepodobne, preosievaného piesku. Lícna strana bývala dokonale vyhladená, kým rubová bola podsýpaná hrubozrnným pieskom z dôvodu lepšej príľnavosti v maltovom lôžku. Farba dlaždíc, podobne ako u tehál, závisela od teploty výpalu, ako aj od obsahu chemických prvkov v hline. Dlaždice, s ktorými sme sa mali možnosť bližšie oboznámiť, boli výborne dotvrda vypálené s dokonale slinutým črepom, pretože museli vydržať väčšie opotrebovávanie ako iné tehliarske výrobky.

Stredové štvorcové dlaždice s úkosom poznáme predovšetkým z lokalít so sakrálnymi objektmi – Bardejov – Bazilika sv. Egídia, Holice – Kostol sv. Petra a Pavla (obr. 2d), Dechtice – Kláštor sv. Kataríny, Košice – Kaplnka sv. Michala, Krásna nad Hornádom – benedikťínsky kláštor (obr. 2a), Letanovce-Kláštore – kartuziánsky kláštor, Svodín – Kostol sv. Michala, Veľký Šariš – Kostol sv. Jakuba a ďalších. Pálená keramická dlažba sa v období stredoveku objavuje aj v niektorých profánnych stavbách, pričom ide takmer bez výhrady o opevnené sídla, hrady. Poznáme ju z Bratislavského hradu (obr. 2c; 3c), hradu Beckov a Devín, hradu Biely Kameň pri Svätom Jure (zber P. Nagy) a sekundárne aj z objektu na parcele pod hradom (Nagy 2007, nál. list 1), hradu Modrý Kameň, Spišského hradu, hradu Parič v Trebišove a zo Šarišského hradu vo Veľkom Šariši. Doposiaľ ojedinelými dokladmi poukazujúcimi na použitie pálenej dlažby v mestskom prostredí v stredoveku sú nálezy dlaždíc z Michalskej ulice 20 a Hlavného námestia 2 v Bratislave. Ich rozmery boli 19,8×19,3×3,5 cm a 19×18,3×3,5–4,2 cm (Nagy 2003, 122, 123, kat. č. 93).

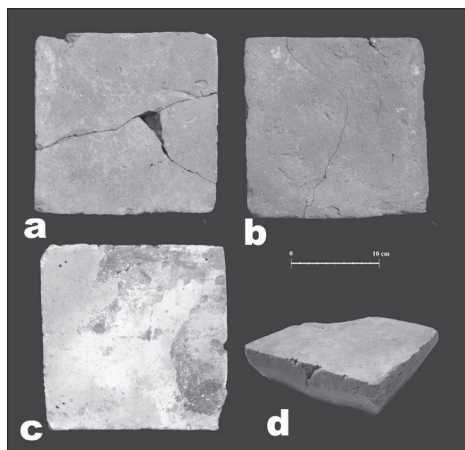
Najlepšie datovateľné dlaždice sú dlaždice, ktoré boli nájdené in situ v pôvodných podlahách. Pochádzajú z archeologických výskumov v Banskej Bystrici (15. storočie; výskum M. Mácelovej), Banskej Štiavnici – radničnej kaplnke (15. storočie; Labuda–Miňo 2008, 50), Holiciach – sakristii Kostola sv. Petra a Pavla (15. storočie; Hanuš–Grznár–Krajčárová–Budaj–Čurný 2008, obr. 11), Košicích-Krásnej nad Hornádom (13.–15. storočie; Polla 1986), Letanovciach – kartuziánskom kláštore na Kláštore (15. storočie; výskum M. Slivku) a v Nitre – Zoborskom kláštore (13.–14. storočie; Samuel 2005, 110, obr. 1:5).

V neskorom stredoveku sa zrejme pod vplyvom nastupujúcej renesancie začínajú objavovať štvorcové dlaždice s rovným profilom (bez úkosu). Poznáme ich z Bratislavského hradu, Markušoviec – Kostola sv. Michala (obr. 3b; 14. storočie; Javorský 2000, 101) a Zborovského hradu pri Bardejove (obr. 2b). Štvorcová dlaždice s rovným profilom z archeologického

výskumu pri Kaplnke sv. Michala v Košiciach s rozmermi 22,2×21,7×5,2–5,5 cm nesie na lícnej strane nápis NOBILIS ATAV F/TESCUR (obr. 3a), z ktorého je identifikovateľný výklad iba prvého riadku, a to vo význame „šľachtický“. Zachovaná časť je iba torzom nápisu umiestneného pôvodne, pravdepodobne, na viacerých dlaždiciach. Dlaždica pochádza zo 16.–17. storočia.

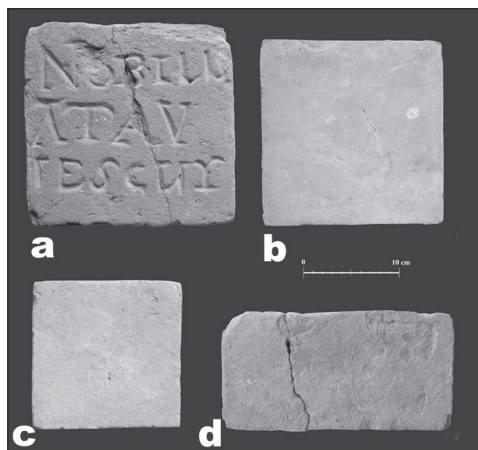
Obdĺžnikové dlaždice

Pri archeologickom výskume Kostola sv. Petra a Pavla v Holiciach v roku 2006 boli nájdené drobné dlaždice s rozmermi 24,5×12,5×3,5 cm (obr. 3d). Ako materiál na ich výrobu bola použitá sprasovaná hlinka s pieskom. Ich lícna strana bola vyhladená a na rubovej strane niesli stopy po stieraní stieračkou. Na základe zistení z archeologického výskumu ich možno zaradiť buď do obdobia renesancie, alebo baroka, kedy kostol prešiel výraznými stavebnými úpravami (Hanus–Grznár–Kravjarová–Budaj–Čurný 2008, 314).



Obr. 2. Štvorcové dlaždice s celým a čiastočným úkosom: a – Krásna nad Hornádom, benediktínsky kláštor; b – Zborov, hrad; c – Bratislava, hrad; d – Holice, Kostol sv. Petra a Pavla. Foto a–c – P. Nagy, d – M. Čurný.

Abb. 2. Quadratische Pflastersteine mit vollständiger und teilweiser Schrägung: a – Krásna nad Hornádom, Benediktinerkloster; b – Zborov, Burg; c – Bratislava, Burg; d – Holice, Peter und Paulkirche. Fotos a–c – P. Nagy, d – M. Čurný.

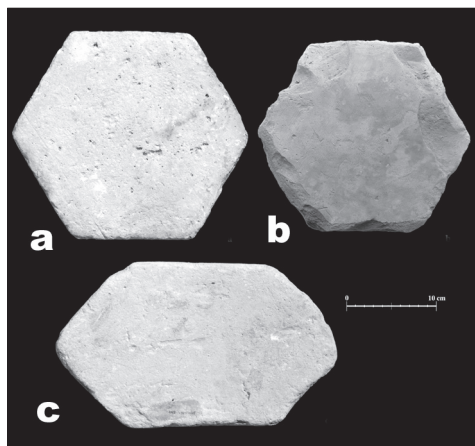


Obr. 3. Štvorcové a obdĺžnikové dlaždice bez úkosu: a – Košice, Kaplnka sv. Michala; b – Markušovce, Kostol sv. Michala Archanjela; c – Bratislava, hrad; d – Holice, Kostol sv. Petra a Pavla. Foto a, b, d – M. Čurný, c – P. Nagy.

Abb. 3. Quadratische und rechteckige Pflastersteine ohne Schrägung: a – Košice, St.-Michaelskapelle; b – Markušovce, Erzengel-Michael-Kirche; c – Bratislava, Burg; d – Holice, Peter und Paulkirche. Fotos a, b, d – M. Čurný, c – P. Nagy.

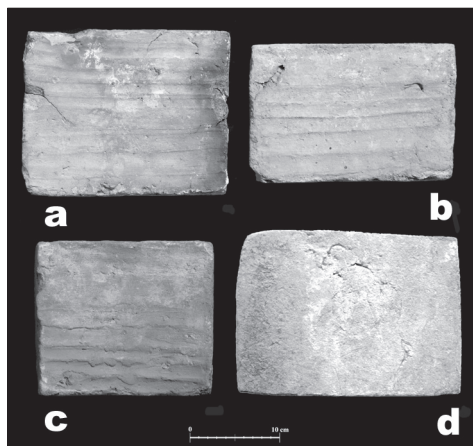
Šesťuholníkové dlaždice

Výskyt šesťuholníkových dlaždíc na Slovensku je na rozdiel od okolitých krajín bezpečne doložený až v období renesancie. Problémom ich presnejšieho datovania je fakt, že všetky hodnotené nálezy, ktoré sme mali k dispozícii, pochádzali z nepôvodných polôh. Ich zaradenie do obdobia renesancie či baroka si vyžaduje ešte podrobnejšie štúdium, zamerané predovšetkým na ich primárne použitie v podlahách. Prvýkrát použité „in situ“ ich nachádzame až v 17. storočí v Kláštore sv. Kataríny v Dechticiach a v habánskom dvore vo Veľkých Levároch. V prevedení týchto dlaždíc rozoznávame dva varianty – pravidelný a pretiahnutý šesťuholník. Najčastejšie rozmery pravidelných šesťuholníkových (plástových) dlaždíc sa pohybujú v rozmedzí ca 23–26,5×20–24,5×4,5–5 cm s dĺžkou jednej strany ca 12–13 cm. Poznáme ich z Bíne (obr. 4b), Bratislavy – Hlavného nám. (obr. 4a), Dechtíc – Kláštora sv. Kataríny, Lukáčoviec – kaštieľa, Ludaníc – rím.-kat. fary, Skalice – Štefánikovej ul. a Veľkých Levárov – habánskeho dvora. Pretiahnuté šesťuholníkové tvary dlaždíc sú zaznamenané v nálezoch z Bratislavy – Michalskej ulice 18 s rozmermi 35×16,5×4 cm a s dĺžkou strán 21,5 cm a 11 cm a z Bratislavského hradu s rozmermi 31,5×17×5,2 a s dĺžkou strán 18,5 cm a 13 cm (obr. 4c).



Obr. 4. Šestuholníkové dlaždice: a – Bratislava, Hlavné nám.; b – Biňa; c – Bratislava, hrad. Foto a, c – P. Nagy, b – M. Čurný.

Abb. 4. Sechseckige Pflastersteine: a – Bratislawa, Hauptplatz.; b – Biňa; c – Bratislawa, Burg. Fotos a, c – P. Nagy, b – M. Čurný.



Obr. 5. Dlažobné tehly: a – Spišský hrad; b – Banská Štiavnica; c – Kapušany, hrad; d – Bratislava, Hodžovo nám. Foto a-c – P. Nagy, d – M. Čurný.

Abb. 5. Pflasterziegel: a – Spišský hrad; b – Banská Štiavnica; c – Kapušany, Burg; d – Bratislawa, Hodža-Platz. Fotos a-c – P. Nagy, d – M. Čurný.

Dlažobné tehly

Pri tzv. dlažobných tehlách sa domnievame, že ich funkcia bola pôvodne iná (klenby) a na dláždenie sa začali používať ako lacnejšia alternatíva ku klasickým dlaždicami. Ich spoľahlivejšie datované použitie vo funkcii dlažby poznáme až zo 17. storočia (Holice – Kostol sv. Petra a Pavla). Od 15. storočia sa stretávame s tzv. klenobnými tehlami, na lícnej strane ktorých sa ešte vyskytuje žliabkovanie – kanelúra. Tieto tehly boli podľa nášho názoru pre svoj formát lepšie použiteľné na dláždenie. Sú totiž na rozdiel od vtedy používaných murovacích tehál kratšie a širšie. Nálezy neskorostredovekých klenobných tehál pochádzajú napr. z Banskej Štiavnice (obr. 5b), Košic – Krásnej nad Hornádom (rozmery: 21×18×4,8 cm; Nagy 2003, kat. č. 111), Košic – dominikánskeho kláštora (rozmery: 20,5–22,4×17–19×5–5,5 cm; Čurný 2008, kat. č. 743, 744), Košic – Kaplnky sv. Michala (rozmery: 21,7×18,5–19,5×4,7–5,5; Čurný 2008, kat. č. 749, 750, 755), Kapušianskeho (obr. 5c) a Spišského hradu (obr. 5a; rozmery: 23×18,5×4,5 cm), Trebišova – hradu Parič (rozmery: 22×18×5 cm; Nagy 2003, kat. č. 115) a hradu Veľký Šariš (rozmery: 23×15,5×5,5 cm; Nagy 2003, kat. č. 104). Nálezy mladších renesančných a včasnobarokových klenobných tehál poznáme z Bardejova (Čurný 2008, tab. 2:12), z viacerých polôh v Bratislave, napr. Hodžovom nám. (obr. 5d; Cheben–Bielich–Čurný 2006, 164, tab. 7:6), Sedlárskej ul. 4 (24,5×17,5×4,5 cm; zbierka Mestského úradu ochrany pamiatok Bratislava), Holíc (Hanuš–Grznár–Kravjarová–Budaj–Čurný 2008, obr. 14:3, 4), Komárna (Čurný 2008, tab. 83:701; 84:708), Košic (Nagy 2003, 116, kat. č. 78), kaštiela v Ličartovciach (Čurný 2008, tab. 100:850), Ludanic (Čurný 2008, tab. 113:983), Markušoviec-hradu (Čurný 2008, tab. 148:1813, 1814; Bóna–Šimkovic–Žažová–Bielich–Čurný–Tirpák 2007), Oponického hradu – renesančného paláca (Čurný 2008, tab. 182:2163, 2164), či z viacerých polôh v Pezinku. Bývajú vyrábané z neupravovanej železitej hliny, v ktorej sa ako ostrivo používal nepreosievaný hrubozrnnejší piesok (frakcie aj > 5 mm). Na výrobu sa používali drevené formy, v ktorých boli tehly stierané drevenými stieračkami, čo na rubovej strane zanechalo typické pracovné stopy. Pri ich datovaní sa prikláňame k zaradeniu do 17. storočia, pričom používanie tohto rozmeru nie je vylúčené ani v 16. storočí.

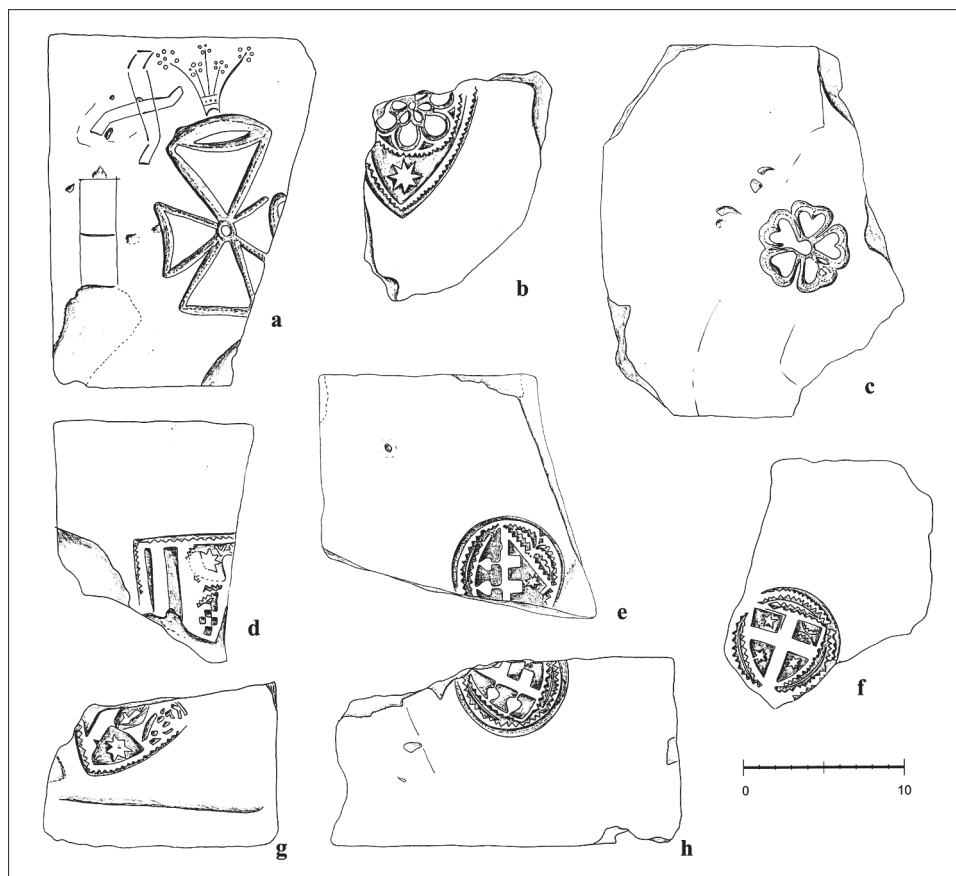
Zdobené reliéfne dlaždice

Na rozdiel od okolitých krajín sú zo Slovenska zdobené dlaždice doposiaľ známe iba zo štyroch lokalít: hradu Devín, Bratislavy – Dómu sv. Martina, Holíc – Kostola sv. Petra a Pavla

a Letanoviec-Kláštoriska. V nasledovnom texte prinášame základné informácie o lokalitách, z ktorých pochádzajú a zároveň aj ich podrobnejšiu charakteristiku.

Bratislava – hrad Devín

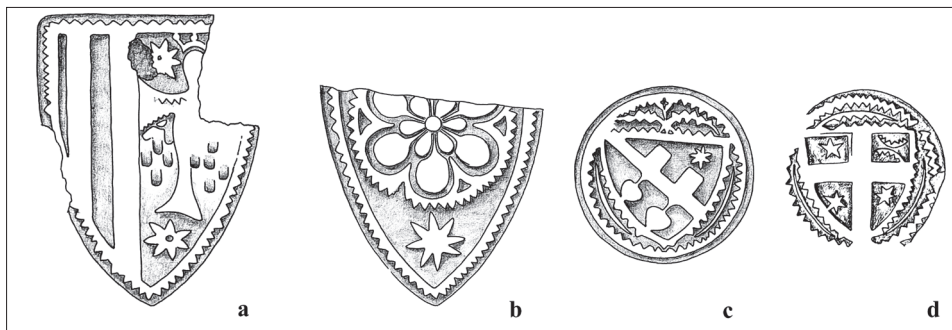
Náš najväčší súbor zdobených dlaždíc bol nájdený v roku 1974 pri archeologickom výskume v najstaršej časti stredovekého hradu Devín – v šesťbokej veži – citadele, stojacej v Hornom hrade. Jeho výstavba je datovaná do druhej polovice 13. storočia (Plachá–Hlavicová–Keller 1975). Dlaždice pochádzajú z nepôvodných polôh v zásype citadely, kde boli nájdené pri jej čistení. Nález tvoria fragmenty jedenástich dlaždíc pôvodne štvorcového tvaru. Dlaždice majú zachované hrany s úplným úkosom a sú zdobené kolkami rôznych motívov, resp. rytím. Pri všetkých včolkovaných vzoroch ide o heraldické motívy, pričom štyri kolky sú priamo erbami. Na zvyšných dvoch pozostáva kolok z motívu ruže (obr. 6c) a kríža (obr. 6a), ktoré boli častými heraldickými znakmi. Ruža s hviezdou je aj motívom jedného z neúplných kolkov v tvare štítu (obr. 6b). Na úplne zachovanom kolku je erb delený heroldským krížom (kríž sv. Juraja; Zenger 1978, 117). V jeho ľavom hornom poli je päťcípá hviezda. V pravom hornom rohu sú dva polmesiace. V dvoch dolných poliach sú šesťcípá hviezdy (obr. 6f; 7d). Kolok s priečne deleným štítom nebol síce objavený v celku, ale dá sa zrekonštruovať z dvoch väčších kusov. V hornom poli má cimburie a šesťcípú hviezdu a v dolnom dva lipové listy (obr. 6e, h; 7c). Na ďalšom rekonštruovateľnom kolku je štiepaný štít s dvomi zvislými kolmi. V jeho pravom poli je postava s korunou, obklopená hviezdami (obr. 6d, g; 7a). Celkovo sa



Obr. 6. Bratislava, hrad Devín. Heraldicky zdobené dlaždice. Kresby D. Nagyová.

Abb. 6. Bratislava, Burg Devín. Heraldisch verzierte Pflastersteine. Zeichnungen D. Nagyová.

na dlaždiciach vyskytlo šesť výzdobných heraldických motívov: štvrtý štít s hviezdami a polmesiacmi, priečne delený štít s hviezdou a dvomi lístkami, štiepaný štít s honorovanou postavou, štít s ružou a hviezdou, rozeta-ružža a nakoniec kríž (obr. 7).



Obr. 7. Bratislava, hrad Devín. Detaily erbov na dlaždiciach. Kresby D. Nagyová.

Abb. 7. Bratislava, Burg Devín. Details der Wappen auf den Pflastersteinen. Zeichnungen D. Nagyová.

Heraldické motívy na stredovekých dlaždiciach sa vyskytujú pomerne zriedkavo. Ich najväčší počet (92 kusov) publikovala vo svojej sumarizujúcej práci o dlaždiciach z nemeckých krajín (Nemecko, Rakúsko) E. Landgraf (1993, 193–229, G1–G92). Motív ruže sa nachádza na dlaždiciach zo 14. storočia z Rustu (Burgenland) a Soprone. Motív troch hviezd sa nachádza na dlaždiciach zdobených erbom, ktorý patril rodu z Celje.¹ Takto zdobené dlaždice sú známe z kartuziánskeho kláštora v slovinskom Pleterji (Fugger Germadnik 1999, kat. č. 136; Predovnik 1999, obr. 3; 2003, obr. 29). Ďalej môžeme uviesť príklady z Plzne, kde sa na dlaždiciach našiel motív ľavy a chrta. Tieto dve zvieratá boli od roku 1434 v erbe mesta Plzeň (Nechvátal 1984, 253–257). Tvarovo blízke devínskym sú erby na dlaždiciach z Boletíc (okr. Český Krumlov). Je na nich zobrazený erb rodu Bavorů ze Strakoníc. Ich pôsobenie je historicky doložené medzi 90. roky 13. storočia a rok 1317, kedy zomiera Bavor III., posledný príslušník rodu (Nechvátal 1988, 576–579). Podľa nášho názoru, najpodobnejšie devínskym sú dve dlaždice z už spomínaného rakúskeho Rustu. Na prvej je zobrazený štiepaný štít s dvomi kolmi vľavo a figúrou na pravej strane, ktorú E. Landgraf nesprávne identifikovala ako orla. Tento erb E. Landgraf spája s Grófmi zo Svätého Jura. Na druhej dlaždici je v štíte zobrazená rozeta, pod ktorou sa nachádza šesťcípá hviezda. Obe dlaždice datuje E. Landgraf do obdobia po roku 1393 (Landgraf 1993, 212, G88, G89).

Pri identifikácii majiteľov erbov z devínskych dlaždíc sme narazili na zúfalý nedostatok prameňov k problematike starých rodov v Uhorsku s prihliadnutím na územie dnešného Slovenska. Vodítkom pri pátraní po majiteľoch erbov z Devína by podľa nášho mienenia mohol byť motív šesťcípovej hviezdy. Tento sa nachádzal na všetkých štyroch nájdených erboch. Šesťcípú hviezdu mal vo svojom znaku jeden z najvýznamnejších rodov arpádovského obdobia v Uhorsku, Grófi zo Svätého Jura (Nagy 1863, 616–621; Nyulásziné Straub 1987, 38, tab. XXII; Siebmacher 1893). Je však možné, že ide o príslušníkov inej, najskôr im príbuznej rodiny. Dôvodom k tomu je fakt, že šesťcípú hviezdu mal v erbe rod Hunt-Pázmán (Siebmacher 1893), od ktorého odvodzovali svoj pôvod viaceré šľachtické rodiny v Uhorsku. Bol to napríklad rod Bucsany (Vidlička, Š.–Vidlička, L. 2008, 69–76), alebo už spomínaní grófi z Celje (Predovnik 1999). Na tomto mieste možno iba poznamenať, že napríklad motív lístkov podobný priečne delenému štítu sa vyskytoval v erbe rodiny Rathold (genus Rathold) z 13.–14. storočia (Karácsonyi 1900, 1288–1296).

Na základe tvarovej analýzy erbov z Devína heraldik A. Vrteľ zo Štátneho archívu SR v Bratislave dospel k poznatku, že tento druh prevedenia erbov sa vyskytoval v druhej polovici 13. až prvej polovici 14. storočia, čím podporil našu domnienku, že by sme dlaždice z De-

¹ Autori štúdie srdečne ďakujú Dr. Pálovi Lóveiovi z Národného úradu pre kultúrne dedičstvo v Budapešti za poskytnutie informácií a konzultácie.

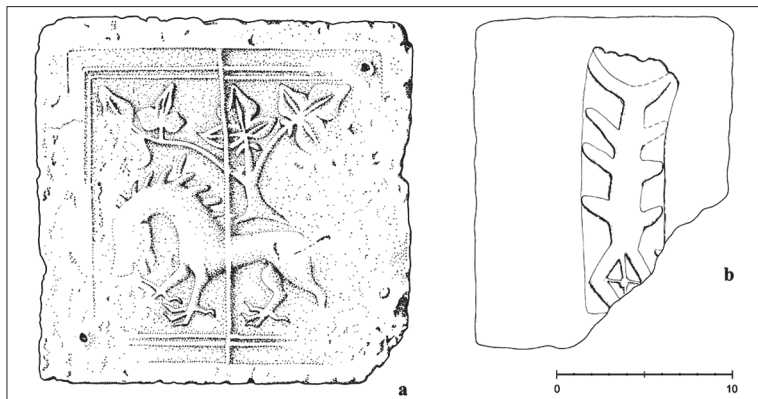
vína mali priradiť skôr k dobe stavby citadely v 2. polovici 13. storočia, a nie do 15. storočia (Plachá–Hlavicová–Keller 1975, 84). V tomto období, t. j. od roku 1301 až do roku 1323, bol hrad Devín spolu s oblasťou Záhoria okupovaný vojskami rakúskeho vojvodu Rudolfa. Samotný hrad zveril Rudolf do držby grófovi Ottovi von Tellesbrunn (Sedlák 1978, 56). Na niektorých dlaždiciach sa na rubovej strane zachovali malé otvory s priemerom ca 0,5 cm asi do polovice hrúbky výrobkov. Ich účel predbežne nemožno určiť, nie je vylúčené, že ide o stopy po typáriu, ktorým bola do dlaždíc vtlačaná výzdoba.

Bratislava – Dóm sv. Martina

Nález ďalších dvoch identicky zdobených dlaždíc uvádza vo svojej dizertačnej práci z roku 1979 Š. P. Holčík. My z nej citujeme: „Pri opravách Chrámu sv. Martina v roku 1966 sa pri odstraňovaní plenty zo západnej fasády objektu a z veže našli dve dlaždice, ktoré sú tehlovočervené, veľmi tmavé a tvrdo vypálené. Ich rozmery boli 21×21×2,5–3 cm“ (Holčík 1979, 23). Na lícnej strane dlaždíc je v dvojnásobnom orámovaní plytký reliéf, ktorý predstavuje štvornohé zvieratá s hrivou, pazúrmí a sklonenou hlavou, nad ktorým je štylizovaný strom pozostávajúci z troch vetiev s trojčípmi listami (obr. 8a). Z nálezu dlaždíc sa zachovala iba jedna fotografia, obe dlaždice sú dnes bohužiaľ stratené. Napriek tomu je z fotografie možné vyčítať niekoľko ďalších informácií. Napriek tomu, že dlaždica bola silno zošľapaná, v protihľých rohoch orámovania reliéfu sú badateľné dva malé otvory, ktoré silno evokujú otvory na dlaždiciach z Devína. Možno sa domnievať, že vznikli rovnako pri odtlačení reliéfu vo forme. Z plastického pásu, rozdeľujúceho reliéf na dve časti, pravú a ľavú, je zase zrejme, že forma na výrobu dlaždíc bola s najväčšou pravdepodobnosťou zlomená na dve časti, medzi ktorými bola menšia štrbina. Ani to však neodradilo výrobcu poškodenú formu vymeniť. Išlo zrejme o vysoko cenený inštrument stredovekého tehliara, resp. hrnčiara, ktorý dlaždice vyrábala. Motívy podobné bratislavským nachádzame na dlaždiciach z cisterciánskeho opátstva v Heiligenkreuze v Dolnom Rakúsku (Pittioni 1971, 76), z Winterbachu v Nemecku (Landgraf 1993, D76), z Brna – Starobrnénskej ul. 2–4 (Holub–Kolařík–Merta–Peška–Zapletalová–Zůbek 2005, obr. 28) a Visegradu (Holl 1954, obr. 2:5). Š. P. Holčík (1979, 25, 26) zaraďuje bratislavské dlaždice do 15. storočia.

Holice – Kostol sv. Petra a Pavla

V roku 2006 sa uskutočnil predstihový archeologický výskum Kostola sv. Petra a Pavla v Holiciach, ktorý prebehol tak v interiéri (presbytérium), ako aj po vonkajšom obvode objektu (Hanuš–Grznár–Kravjarová–Budaj–Čurný 2008). Počas výskumu bol nájdený fragment zdobenej dlaždice s rozmermi 18,5×?×5 cm (obr. 8b). V pozdĺžnej vtlačenej kartuši oválne-



Obr. 8. Zdobené dlaždice: a – Bratislava, Dóm sv. Martina; b – Holice, Kostol sv. Petra a Pavla. Kresby a – D. Nagyová; b – M. Pekáriková.

Abb. 8. Verzierte Pflastersteine: a – Bratislawa, Martinsdom, b – Holice, Peter und Paulkirche. Zeichnungen a – D. Nagyová; b – M. Pekáriková.

ho pretiahnutého tvaru sa nachádzala reliéfná výzdoba, ktorá podľa všetkého predstavuje štylizovaný strom – palmu. Pod týmto symbolom si snáď môžeme predstaviť strom života, teda Ježiša Krista, čo umocňuje aj znak kríža. Dlaždica bola vyrobená z jemnej železitej hlíny s preosievaným pieskom a dotvrda vypálená. V kontexte, v ktorom bola nájdená, sa avšak vyskytla sekundárne. Išlo o jednu z mladších stavebných fáz, identifikovanú v objekte kostola, ktorá sa uskutočnila s najväčšou pravdepodobnosťou v období baroka. Predmetný múr, tvoriaci vyvýšený schod presbytéria, pozostával z rôznorodého, sekundárne použitého materiálu. Podstatné však je, že výskumom v exteriéri kostola sa z jeho severnej strany podarilo identifikovať obvodové múry asanovanej sakristie, v ktorej sa v mimoriadne dobrom stave zachovala kompletná podlaha z pálených dlaždíc s čiastočným úkosom, kladených diagonálne. Dlaždice boli v dvoch farebných odtieňoch – červenom a svetlohnedom až žltom. Ich najčastejšie rozmery boli 17,8–19×18–19×4,5–6 cm. Celkové prevedenie (materiál, tvar profilu, rozmery) dlaždíc zo sakristie a zdobenej dlaždice ich zaraďuje do jedného časového horizontu, kedy sa môžeme domnievať, že zdobili interiér kostola a aj sakristiu. Napriek tomu, že sa keramická dlažba v kostole z dôvodu intenzívnych stavebných prestavieb nezachovala, možno ju, a tým aj zdobenú dlaždicu, datovať do 15. storočia (Čurný 2008, 203).

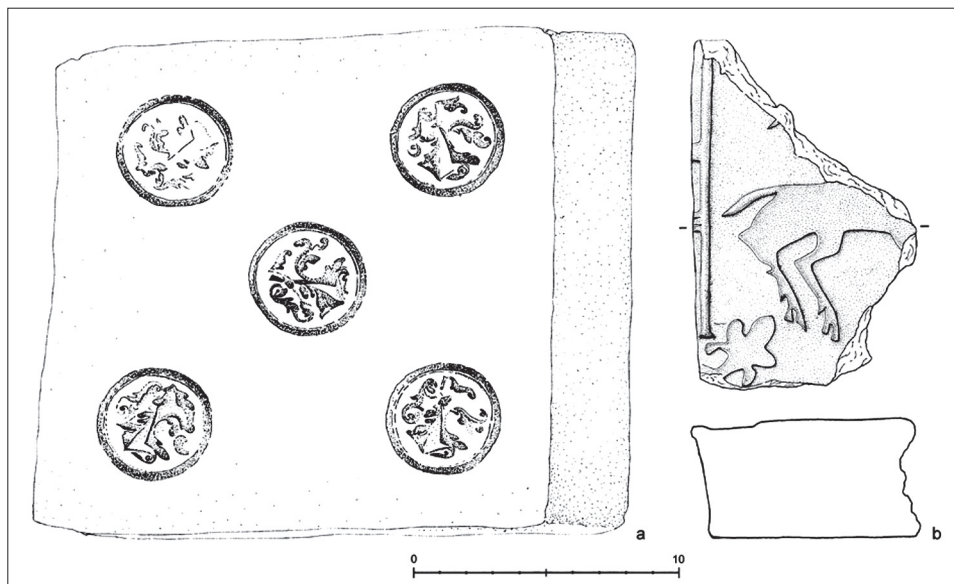
Letanovce – Kláštorisko – kartuziánsky kláštor

Ďalšia slovenská lokalita, na ktorej sa našli zdobené dlaždice, je kartuziánsky kláštor na Kláštorisku v Letanovciach. Počas niekoľkoročnej výskumnej archeologickej kampane pod vedením M. Slivku sa podarilo nájsť jednu celú a zlomok druhej zdobenej dlaždice. Miestom nálezu je kláštorňa Kaplnka sv. Margity a jedna z mníšskych ciel.² Prvá z nich je opatrená vkolokovanou výzdobou pozostávajúcou z piatich okrúhlych kartuší s rastlinnými motívmi, ktoré sú diagonálne rozmiestnené. Rastlinný motív predstavuje pravdepodobne štylizovaný kvet ľalie. Rozmery: 19,5×19×3 cm. Na zlomku druhej dlaždice sa nachádza nekompletný výzdobný motív. Ide o zadné nohy štvornohého zvierťa s krátkym chvostom, pričom na základe analógií z Rakúska a Nemecka ide s najväčšou pravdepodobnosťou o jeleňa (Fundort Kloster 2000, 267, kat. č. 23.23, 23.24; Landgraf 1993, C1–C70). Zdobená plocha dlaždice bola po stranách ohraničená jednoduchým orámovaním, na ktoré v rohoch nadväzuje silno štylizovaný rastlinný motív, pozostávajúci z piatich listov. Ústrednou časťou výzdoby dlaždice bolo telo jeleňa, pravdepodobne s mierne zaklonenou hlavou a parohmi siahajúcimi až na úroveň zadných nôh. Tento typ je známy od prelomu 13. a 14. storočia z kláštorňa v Pasove, ale početne sa v rôznych obmenách vyskytuje v druhej polovici 14. storočia v Maďarsku: v kláštore v Pilisi (Holl 2000, obr. 102:2, 7; 104:2; 105:2; 106:2; 107), Ostrihome (Holl 2000, obr. 111:1), v Zsámbeke (Holl 2000, obr. 113) a v kaplnke vo Visegrade (Holl 1954, obr. 2:1) a v 15. storočí napríklad v moldavskej Suceave (Batariuc 2000, obr. 9:3, 4). Jeleň býval v stredoveku symbolom nenásytnej túžby po spasení a rovnako aj večnosti a obyčajne sa vyskytoval v ikonografických pamiatkach v súvislosti s prameňom (studňou) večného života alebo so stromom života (Holčík 1979, 26). Rozmery: ?13×?8,4×4–4,4 cm. Zhodne s M. Slivkom datujeme obidva nálezy do druhej polovice 15. storočia.

Výroba dlaždíc

Čo sa týka výroby dlaždíc, v počiatočnom štádiu bádania o dlaždiciach na Slovensku možno predostrieť aspoň niekoľko úvah. Obyčajné, nezdobené dlaždice, najmä jednoduchého štvorcového tvaru, vyrábali zrejme bežne tehliari. Až na omnoho starostlivejší výber a dôkladnejšiu prípravu východiskovej suroviny – hlíny a piesku, a okrem tvrdšieho výpalu nebolo vo výrobe dlaždíc a tehál mnoho rozdielov. Ich formovanie teda mohlo prebiehať spolu s tehliami. Údaje o produkcii dlaždíc v novoveku (napr. v tehelni v Banskom Studenci-Kysihýbli) ukazujú, že dlaždica sa vyrábalo v porovnaní s obyčajnými tehliami alebo strešnou

² Autori štúdie srdečne ďakujú doc. PhDr. Michalovi Slivkovi, CSc. z Katedry archeológie Filozofickej fakulty Univerzity Komenského v Bratislave za ústretovosť a ochotné poskytnutie nálezov na spracovanie.



Obr. 9. Letanovce-Kláštorsk, kartuziánsky kláštor. Kresba M. Slivka.

Abb. 9. Letanovce-Kláštorsk, Kartäuserkloster. Zeichnung M. Slivka.

krytinou nepomerne menej. Do výpalu sa dostávalo vždy iba niekoľko stoviek dlaždíc, čo zrejme predstavovalo naplnenie konkrétnej zákazky (Čurný 2008, 204).

Doposiaľ jediný archeologický doklad výroby dlaždíc zo Slovenska poznáme z archeologického výskumu v Poltári na polohe Kostolisko, ktorý v rokoch 1965–1968 uskutočnil Archeologický ústav SAV v Nitre pod vedením I. Hrubca. Podarilo sa tu odkryť zvyšky zaniknutej stredovekej dediny s kostolom a cintorínom a panské sídlo s vežou (Hrubec 1971). Panské sídlo okrem obytných objektov tvorila aj skupina objektov s výrobnou funkciou. V rámci nej si osobitnosť zasluhujú dve pece na vypaľovanie keramiky. Väčšia z nich mala okrúhly obvodový veniec z kamenného základového muriva s vnútorným priemerom 3,5 m. Z jej zásypu sa podarilo získať doklady vypaľovania dlaždíc, kachlíc a úžitkovej keramiky, tzv. bielej gemerskej keramiky. Je nepochybné, že miestni zemepáni v tejto časti dediny prevádzkovali keramikársku dielňu na výrobu hrnčeneho riadu, kachlíc a dlaždíc (Ožďáni 2002, 47). Využívanie rozsiahlych miestnych ložísk tehliarskej a hrnčiarskej hliny zmiešanej s kaolínom tu spadá do 13.–14. storočia.

Reliéfna výzdoba na dlaždiciach predpokladá existenciu typária – patrice či negatívnej formy, ktorými bola prevedená. Typáriá (patrice) a formy s vyrytým negatívom výzdobného motívu si vyžadovali výrobu špecialistom – umelcom, ktorý by bežný tehliar jednoducho nezvládol. Nie je vylúčené, že zdobené dlaždice vyrábali aj hrnčiari alebo kachliari. Negatívne formy a typáriá boli určite ceneným nástrojom, obyčajne sa dlho uchovávali a možno sa nazdávať, že v dobe svojho používania predstavovali určitý výrobný a výzdobný okruh, líšiaci sa od ostatných. Tento jav môžeme sledovať už od doby románskej napr. v susedných Čechách (Břicháček 2007; Dragoun 1993; Merhautová 2003; Špaček–Boháčová 1999).

Záver

Vývoj pálených dlaždíc na Slovensku v stredoveku a včasnom novoveku možno v stručnosti opísať nasledovne. Dlaždice sa u nás začínajú objavovať až s nástupom gotiky, z románskeho obdobia pálené dlaždice doposiaľ nepoznáme. Synonymom pre stredoveké dlaždice zo Slovenska sú štvorcové dlaždice s úplným alebo čiastočným úkosom. Až v závere tohto obdobia sa začíname stretávať aj s tzv. dlažobnými tehliami, ktoré sa popri svojom primárnom určení (múry, klenby) začali používať aj ako lacnejšia alternatíva klasických dlaždíc. Od

približne 17. storočia máme prvé nálezy „in situ“ aj inak tvarovaných dlaždíc – ide o obdĺžnikové a šesťuholníkové dlaždice, ktoré môžu byť pravidelného alebo pretiahnutého tvaru. V období gotiky nachádzame dlaždice takmer výhradne v sakrálnych objektoch (kostoly, kláštory), v omnoho nižšom počte ich poznáme aj z profánnych stavieb.

Na Slovensku v porovnaní s okolitými krajinami evidujeme výrazne menší počet zdobených dlaždíc, ktoré sú doposiaľ známe iba zo štyroch lokalít. Vo všetkých prípadoch išlo o sekundárnu polohu (stavebný materiál, zásypy). Len zriedkavo je možné nájsť stredovekú dlažbu in situ. Je to napríklad situácia, keď pri renovácii v neskoršom období starú dlažbu nerozobrali, ale ju mohli prekryť novou podlahou (Holice, Banská Štiavnica). Ďalšou možnosťou bolo opustenie a zrušenie stavby ešte v stredovekom období (Kláštorská, Zoborský kláštor).

Na rozdiel od iných stavebných materiálov boli dlaždice viac vystavené väčšiemu mechanickému opotrebovaniu, a to hlavne na exponovaných miestach. Napriek precíznemu spôsobu výroby, ktorý zaručoval väčšiu odolnosť voči oderu, musela byť podlaha z času na čas obnovená, na čo poukazuje napr. výskum J. Labudu a M. Miňa v Radničnej kaplnke v Banskej Štiavnici.

Na mnohých lokalitách nachádzame pri archeologických výskumoch často len niekoľko kusov dlaždíc. Takýto skromný počet nálezov je pomerne bežný i v zahraničí. Je teda pravdepodobné, že cenná keramická podlaha bola rozoberaná a viacnásobne využívaná, a to aj na iných stavbách. A tak luxusná dlažba, primárne určená pre prestížne stavby, mohla byť postupom času degradovaná na podlahu v nevýznamnej budove. Tomuto zodpovedalo aj stále väčšie opotrebovanie, ktoré v konečnom dôsledku spôsobilo, že z pôvodne zdobenej dlaždice mohol ostať len kus beztvarej tehloviny. O tom svedčia napr. fragmenty výrazne zošľapaných dlaždíc nájdených pri archeologickom výskume na mieste niekdajšieho dedinského domu vo Svätom Juri-Neštichu.

Aj keď výroba dlaždíc prebiehala v tehelniach, tvorila len malú časť ich produkcie. Niektoré z výrobných procesov, ako napr. príprava hliny či výpal, boli realizované osobitne. Ako nasvedčuje nález z Poltára, výpal mohol prebiehať i v keramikárskej peci. Spôsob zdobenia dlaždíc z neskorého stredoveku vykazujú paralelu s výrobou kachlíc, ktoré sa u nás začali vyrábať v približne rovnakom období. Zložito reliéfne zdobená doska mohla slúžiť zároveň ako matrica pre vyformovanie kachlice a aj ako patrica na vtlačanie dekóru do dlaždice. O tomto svedčí podobný rozmer (cca 20×20 cm) a grafické prevedenie.

I keď sa počet nájdených dlaždíc na Slovensku zdá byť skromným, veríme, že budúci výskum prinesie nové nálezy, ktoré rozšíria naše poznatky o histórii stavebných technológií.

Literatúra a nepublikované pramene

- BATARIUC, P.-V., 2000: Plăci pavimentare ceramice descoperite la Suceava, *Arheologia Medievală* 3, 201–218.
- BÓNA, M.–ŠIMKOVIC, M.–ŽAŽOVÁ, H.–BIELICH, M.–ČURNÝ, M.–TIRPÁK, J., 2007: Výsledky doterajších výskumov šľachtického sídla v Markušovciach, *Dějiny staveb* 2007, 23–44.
- BRICHÁČEK, P., 2007: Nebe a peklo na zemi. Románské a rané gotické dlaždice z milevského premonstrátskeho kláštora. Milevsko.
- ČURNÝ, M., 2008: Tehla ako stavebný materiál stredovekej a novovekej architektúry na Slovensku. Pohľad archeológa, rkp. nepubl. dizertačnej práce uložená v AÚ SAV Nitra. Nitra.
- DRAGOUN, Z., 1993: Stredoveké dlaždice z břevnovského kláštora, *ZPP* 53, 170–176.
- FUGGER GERMADNIK, R., 1999: Grofje celjski. Katalog razstave. Pokrajinski muzej Celje 1999. Celje.
- FUNDORT KLOSTER, 2000: Fundort Kloster. Archäologie im Klösterreich. Katalog zur Ausstellung im Stift Altenburg vom 1. Mai bis 1. November 2000, Fundberichte aus Österreich, Materialheft A8, Schriftleitung H. Adler. Wien.
- HANUŠ, M.–GRZNÁR, P.–KRAVJAROVÁ, K.–BUDAJ, M.–ČURNÝ, M., 2008: Výsledky archeologického výskumu kostola sv. Petra a Pavla v Holiciach, okr. Dunajská Streda, *AH* 33, 297–319.
- HOLČÍK, Š. P., 1979: Stredoveké umelecké remeslá, rkp. nepubl. kandidátskej dizertácie uložená v AÚ SAV Nitra. Bratislava.
- HOLL, I., 1954: A visegrádi palota kápolnájának padozata, *Archaeologiai Értesítő* LXXXI, 192–196.
- 2000: Funde aus dem Zisterzienserkloster von Pilis, *Varia Archaeologica Hungarica* XI.

- HOLUB, P.–KOLÁŘÍK, V.–MERTA, D.–PEŠKA, M.–ZAPLETALOVÁ, D.–ZŮBEK, A., 2005: Ke stavu poznání nezděné měšťanské architektury vrcholné středověkého Brna, FUMA II, 44–101.
- HRUBEC, I., 1971: Výskum zaniknutej dediny Dolný Poltár, AR XXIII, 69–79.
- CHEBEN, I.–BIELICH, M.–ČURNÝ, M., 2006: Záchraný archeologický výskum na Hodžovom námestí v Bratislave, ŠZ AÚ SAV 40, 155–175.
- JAVORSKÝ, F., 2000: Archeologické výskumy pri opravách kostolov v Betlanovciach, Markušovciach a Vlčkovej, AVANS 1998, 100–104. Nitra.
- KARÁCSONYI, J., 1900: A magyar nemzetségek a XIV. század közepéig. Budapest (reprint 1995).
- LABUDA, J.–MIŇO, M., 2008: Radničná kaplnka v Banskej Štiavnici, Pamiatky a múzeá 4, 48–51.
- LANDGRAF, E., 1993: Ornamentierte Bodenfliesen des Mittelalters in Süd- und Westdeutschland 1150–1550, Forschungen und Berichte der Archäologie des Mittelalters in Baden-Württemberg, Band 14/1–3. Stuttgart.
- MERHAUTOVÁ, A., 2003: Ostrovský klášter a jeho výroba keramiky. In: 1000 let kláštara na Ostrově (999–1999). Sborník příspěvků k jeho hmotné kultuře v raném a vrcholném středověku (Brych, V.–Stehlíková, D., red.), 29–42. Praha.
- NAGY, I., 1863: Magyarország családai czimerekkel és nemzékrendi táblakkal. Pest.
- NAGY, P., 2003: Stredoveká stavebná keramika na Slovensku, rkp. nepubl. dipl. práce uložená na Katedre archeológie FIF UKO. Bratislava.
- 2007: Svätý Jur – Neštich, parcely č. 75 a 76, nálezová správa uložená. Dokumentácia AM–SNM Bratislava; č. j. 23/07.
- NECHVÁTAL, B., 1984: Nálezy středověkých dlaždic v západních Čechách, AH 9, 247–261.
- 1988: Středověké dlaždice v jižních Čechách, AH 13, 575–604.
- NYULÁSZINÉ STRAUB, É., 1987: Öt évszázad címerei. A Magyar országos léveltár címereslevelain. Budapest.
- OŽDÁNI, O., 2002: Poltár vo svetle archeologických nálezov. In: Mesto Poltár. Regionálna monografia (Alberty, J., ed.), 39–52. Zvolen.
- PITTIONI, M. R., 1971: Figuralverzierte Bodenfliesen aus dem Stift Heiligenkreuz, Niederösterreich. (Ein Beitrag der Mittelalter-archäologie zur Physiologusforschung.), Anzeiger der Österreichische Akademie der Wissenschaften 107/8, 1970, 74–89. Wien.
- PLACHÁ, V.–HLAVICOVÁ, J.–KELLER, I., 1975: Predbežné výsledky archeologického výskumu Devína v roku 1974, AVANS 1974, 82–84. Nitra.
- POLLA, B., 1986: Košice–Krásna. K stredovekým dejinám Krásnej nad Hornádom. Košice.
- PREDOVNIK, K., 1999: Grofje Celjski ob spodnji Krki: Pleterski opečni tlak in problem lokacije trdnjave Kostanjevica. In: Celjski grofje, stara tema – nova spoznanja. Zbornik mednarodnega simpozija Celje, 27.–29. maj 1998 (Fugger Germadnik, R., zost.), 309–323. Celje.
- 2003: Trdnjava Kostanjevica na Starem Gradu nad Podbočjem. Archaeologia historica Slovenica 4.
- SAMUEL, M., 2005: Archeologický výskum Zoborského kláštara v rokoch 2001–2003. In: Dávne dejiny Nitra a okolia vo svetle najnovších archeologických nálezov. Zborník z konferencie konanej pri príležitosti Dňa Nitranov 2. júla 2005 (Ruttikay, M., ed.), 109–113. Nitra.
- SEDLÁK, V., 1978: Devínsky hrad. Národná kultúrna pamiatka, Príroda a spoločnosť 27/18, 52–58.
- SIEBMACHER, J., 1893: Wappenbuch Magyarország, Horvát-Szlavónia és Erdélyi. Nürnberg.
- ŠPAČEK, J.–BOHÁČOVÁ, I., 1999: Podlahové dlaždice ze záchraného archeologického výskumu v areálu okoli baziliky Svätého Václava ve Staré Boleslavi, Archeologie ve středních Čechách 3/2, 487–510.
- VIDLIČKA, Š.–VIDLIČKA, L., 2008: Bučany a Bučančania. Bučany.
- ZENGER, Z. M., 1978: Česká heraldika. Praha.

Zusammenfassung

Mittelalterliche und frühneuzeitliche Keramikpflastersteine aus der Slowakei

In dem vorliegenden Beitrag sind die Verfasser bestrebt, die Entwicklung bezüglich Verwendung, Produktion, Arten und Verzierung von gebrannten Pflastersteinen im Mittelalter und der frühen Neuzeit in der Slowakei zu beschreiben, da eine solche Arbeit in der slowakischen archäologischen Fachliteratur fehlt. Pflastersteine begannen in der Slowakei erst mit dem Aufkommen der Gotik aufzutreten, aus der romanischen Zeit sind bislang keine gebrannten Pflastersteine bekannt. Ein Synonym für mittelalterliche Pflastersteine aus der Slowakei sind quadratische Pflastersteine mit vollständiger oder teilweiser Schrägung. Ihre häufigsten Abmessungen sind 18,5–21×18,5–21×2,5–4,5 cm. Erst am Ende dieses Zeitraums begegnet man erstmals auch sogenannten Pflasterziegeln, die neben ihrer primären Bestimmung (Mauern, Gewölbe) dann auch als billigere Alternative zu klassischen Pflastersteinen benutzt wurden. Dabei handelt es sich um sogenannte kannelierte Pflasterziegel mit den Abmessungen 21–23×15,5–19×4,5–5,5 cm, die ab dem 15. Jahrhundert bekannt sind und um sogenannte flache Pflasterziegel mit den Abmessungen 22–26×15–18×4,5–6,5 cm, die wir seit dem 17. Jahrhundert kennen, was jedoch nicht ausschließt, dass sie bereits im 16. Jahrhundert verwendet worden waren. Ab ungefähr dem 17. Jahrhundert liegen auch von anders geformten

Pflastersteinen erste in situ-Funde vor, wobei es sich um rechteckige und sechseckige Pflastersteine handelt, die eine regelmäßige oder längliche Form haben können. Rechteckige Pflastersteine waren uns bisher nur von einer Fundstätte bekannt, und zwar aus Holice und mit den Abmessungen 24,5×12,5×3,5 cm. Regelmäßige sechseckige Pflastersteine hatten die Abmessungen 23–26,5×20–24,5×4,5–5 cm und eine Seitenlänge von ca. 12–13 cm. Längliche sechseckige Pflastersteine hatten die Abmessungen 31,5–35×16,5–17×4,2–5 cm und eine Seitenlänge von 18,5–21,5 und 11–13 cm. In der Gotik finden wir Pflastersteine fast ausschließlich in Sakralobjekten vor (Kirchen, Klöster), in weit geringerer Zahl kommen sie auch bei weltlichen Bauten vor, bei denen es sich fast ausschließlich um befestigte Residenzen, Burgen handelt. Die bislang einzigen Belege, die für das Mittelalter auf eine Verwendung von gebrannten Pflastersteinen in städtischer Umgebung hindeuten, sind die Pflastersteinfunde in Bratislava.

In der Slowakei wird im Vergleich zu den benachbarten Gebieten eine deutlich geringere Anzahl an verzierten Pflastersteinen verzeichnet, die bislang von nur vier Fundorten her bekannt sind: von der Burg Devín, vom Martinsdom in Bratislava, von der Peter und Paulkirche in Holice und vom Kartäuserkloster in Kláštorisko – Letanovce. Insgesamt handelt es sich um einen Komplex von sechzehn verzierten Pflastersteinen. In der Verzierung der Pflastersteine von Burg Devín dominiert die Stempelverzierung, in welcher sechs heraldische Motive unterschieden werden können und die wahrscheinlich die Besitzverhältnisse von Burg Devín im 13. und 14. Jahrhundert darstellen (Grafen von St. Georgen). Die Verzierung von zwei heute verlorenen Pflastersteinen aus dem Martinsdom in Bratislava zeigte ein vierbeiniges Tier mit Mähre und einen stilisierten Baum. Uns sind dazu keine identischen Produkte bekannt, allerdings finden wir auf Pflastersteinen aus den österreichischen Orten Heiligenkreuz und Winterbach, ferner aus Brünn und von den Burgen Rokštejn und Visegrad entweder das zentrale Tiermotiv oder den Baum im Hintergrund in vergleichbarer Ausführung vor. Ähnlich wie die Pflastersteine aus Holice und Kláštorisko ordnen wir sie dem 15. Jahrhundert zu. Die Verzierung auf dem neuesten Fund eines verzierten Pflastersteins aus der Peter und Paulkirche in Holice stellt wahrscheinlich den Baum des Lebens dar. Dazu ist bislang keine Analogie bekannt. Aus Kláštorisko in der Zips stammen zwei verzierte Pflastersteine, die sich in ihrer Verzierungstechnik voneinander unterscheiden. Während wir zur Stempelverzierung keine Analogie kennen, ist das Hirschmotiv auf dem zweiten von ihnen in West- und Mitteleuropa ab Ende des 13. und auch noch im 15. Jahrhundert relativ geläufig.

Wir nehmen an, dass die Produktion von gewöhnlichen unverzierten Pflastersteinen mit Ziegeln und weiteren Ziegelprodukten gemeinsam erfolgte, Auswahl und Vorbereitung der Rohstoffe sowie der Brand jedoch unterschiedlich waren. Bei allen ausgewerteten Pflastersteinen, mit denen wir uns näher vertraut machen konnten, handelte es sich offenbar um veredelten Ton mit gesiebttem Sand, perfekt geglätteter Oberseite und umgekehrt absichtlich mit grobem Sand aufgeraute Rückseite und um einen harten Brand. Die Produktion von verzierten Pflastersteinen erforderte die Anwesenheit eines Spezialisten, d.h. eines Künstlers, der dazu in der Lage war, entweder die Negativform oder ein Typar herzustellen. Auf dem Gebiet der Slowakei ist der bisher einzige archäologische Beleg für die Produktion von Pflastersteinen im Mittelalter (13.–14. Jhd.) ein Ofen aus der Untersuchung der Adelsresidenz und Ortswüstung mit Kirche an der Fundstätte Kostolisko in Poltár.