

Kostrouch, František

Středověké dýchové misky z Olomouce

Archaeologia historica. 2009, vol. 34, iss. [1], pp. 483-499

ISBN 978-80-7275-079-5

ISSN 0231-5823

Stable URL (handle): <https://hdl.handle.net/11222.digilib/140823>

Access Date: 19. 02. 2024

Version: 20220831

Terms of use: Digital Library of the Faculty of Arts, Masaryk University provides access to digitized documents strictly for personal use, unless otherwise specified.

Středověké dýhové misky z Olomouce

FRANTIŠEK KOSTROUCH

Abstrakt: Příspěvek je věnován souboru dýhových misek a jejich částí, které byly získány při záchranných archeologických výzkumech v historickém jádru Olomouce v letech 1979–2000. Dýhové misky z Olomouce vynikají výzdobou, zejména však počtem vypalovaných značek na dýhách. Tento typ dřevěné nádoby se používal od vrcholného do pozdního středověku v identické podobě téměř po celé Evropě. S nejstaršími jedinci se setkáváme v západní Evropě již na konci 12. století, definitivně mizí s nastupující renesancí na počátku 16. století.

Klíčová slova: Dýhové misky – Olomouc – ikonografie – středověk.

Mediaeval Veneer Bowls from Olomouc

Abstract: The contribution describes a series of veneer bowls and their parts acquired during rescue research in the historical centre of Olomouc in 1979–2000. Veneer bowls from Olomouc feature interesting ornamentation and, in particular, many marks burnt into the veneer. This type of wooden vessel was in use throughout Europe from the high Middle Ages until the late Middle Ages. The oldest specimens come from western Europe, from the late 12th century. The bowls disappeared with the arrival of the renaissance, in the early 16th century.

Key words: Veneer bowls – Olomouc – iconography – Middle Ages.

Úvod

Současný NPÚ, ú. o. p. v Olomouci provedl v minulosti celou řadu záchranných archeologických výzkumů, při kterých byly nalezeny dýhové misky a jejich součásti. Jedny z nejzajímavějších souborů pocházejí z následujících čtyř lokalit v historickém jádru Olomouce (obr. 1).

Dolní náměstí č. p. 23

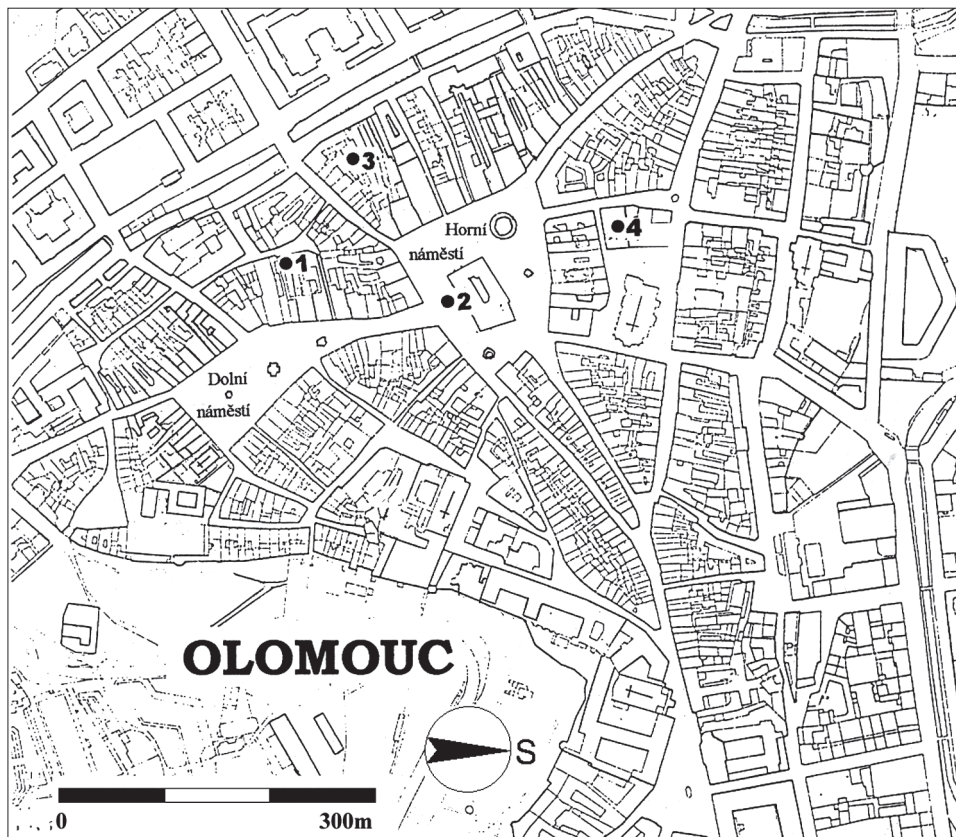
Dům č. p. 23 se nachází na dlouhé úzké parcele, orientován je průčelím do Dolního náměstí. V písemných pramenech se objevuje na konci 16. století, kdy je uváděn jako právozárečný dům (Čermák 1987, 154). V roce 2000 byl proveden záchranný archeologický výzkum v souvislosti s budováním nové kanalizace. Výzkum byl realizován pod vedením Pavla Michny a Hany Dehnerové. V zadním traktu domu byla zachycena odpadní jímka č. 8/00. Jímka neobsahovala žádnou zpevňující konstrukci, dochovaná šířka v horní partii i její hloubka činila shodně 1,6 m. Dna objektu se nepodařilo výzkumem dosáhnout. Datování výplně, a tím i zánik celého objektu je na základě nálezů keramiky kladen do průběhu 14. století, s možným přesahem do století následujícího.

Horní náměstí

Základy urbanistického rozvržení Horního náměstí byly položeny při lokaci města ve druhé čtvrtině 13. století. Záchranný archeologický výzkum, pod vedením PhDr. Hedviky Sedláčkové, CSc., na Horním náměstí byl v roce 1998 vyvolán rekonstrukcí kanalizační sítě v souvislosti s celkovou úpravou plochy náměstí. Zjištěny zde byly tmavé humózní vrstvy s četným výskytem materiálu organického původu. Vrstvy nasedají přímo na kamenný štět, který je datován do průběhu 13. století. Datace následných kulturních vrstev náleží do druhé poloviny 13. až 14. století.

Pavelčákova ulice č. p. 18

Jihozápadním směrem vychází z prostoru Horního náměstí dnešní Pavelčákova ulice, na jejímž konci stála původně středověká městská brána (Kuča 2000, 598). Dům č. p. 18 je situován při severozápadní uliční frontě. Rozsáhlý předstihový archeologický výzkum proběhl v letech 1985–1996 pod vedením P. Michny, později T. Drobného. Výzkum byl vyvolán plá-



Obr. 1. Půdorys historického jádra Olomouce s vyznačením jednotlivých výzkumů. 1. Dolní náměstí č. p. 23; 2. Horní náměstí; 3. Pavelčákova ulice č. p. 18; 4. Staveniště OD Prior, II. etapa.

Abb. 1. Grundriss des historischen Kerns von Olomouc mit Einzeichnung der einzelnen Grabungen. 1. Dolní náměstí (Unterer Platz) Parz.-Nr. 23; 2. Horní náměstí (Oberer Platz); 3. Pavelčákova-Str. Parz.-Nr. 18; 4. Baustelle Kaufhaus Prior II. Etappe.

novanou výstavbou v místech mezi hotelem Gemo a Moravským divadlem. Ve dvorní části domu byla objevena odpadní jámka (č. 163/96) obdélného půdorysu o vnitřních rozměrech 115×135 cm. Bedněná konstrukce z prken byla zpevněna v rozích čtyřmi sloupy. Hloubka na dno prokopané jámky činila 300 cm. Dřevěné artefakty, mezi nimiž jsou zastoupeny i dýhové misky, pocházejí ze spodních vrstev, které obsahovaly zetlelé organické hmoty hnědé až šedočerné barvy. Výplň jámky časově spadá do druhé poloviny 13. století.

Staveniště OD Prior, u kostela sv. Mořice

Záchranný archeologický výzkum na staveništi OD Prior probíhal ve dvou etapách, v roce 1973 a 1978–1979. Byla provedena demolice celého bloku budov vymezeného ulicemi Úzkou, 8. května, 28. října a Mořickým náměstím.

Ve druhé etapě v letech 1978–1979 byl výzkum soustředěn nejen do prostoru vlastního staveniště, ale i na východním směrem přiléhající část Mořického náměstí. I přes velmi krátkou dobu se výzkumem podařilo prozkoumat asi 800 m² (Bláha 1987, 5). Na zkoumané ploše byla zjištěna řada archeologických objektů, především zděné architektury. Zpracováváný soubor dýhových misek a jejich částí pochází z odpadních jámek č. 59/79, 68/79 a 69/79.

Většina, zejména keramických nálezů pochází ze spodních bahnitých výplní. Soubor dřevěných předmětů tedy pochází z konce 13. a počátku 14. století.

Rozbor

Za nejčastější typ dřevěné nádoby v archeologických nálezech považujeme dýhovou misku. Vzhledem k tomu, že terminologie nebyla dosud ustálena a v odborné literatuře se vyskytuje řada ekvivalentů, je třeba tento typ nádoby vymezit. Z technologického hlediska se jedná o bedněnou nádobu, skládanou z několika částí. Základními prvky jsou: dýhy, dno a obroučky. Tělo má tvar nálevkovitý, stěny jsou přímé. Na vnější straně jsou vyhotoveny zářezy pro obroučky, z vnitřní strany je vyříznut žlábek pro usazení dna. Plášť sestavený z jednotlivých dýh a s usazeným dnem je stáhnut obroučkami. Misku definujeme jako širokou a poměrně nízkou nádobu, kdy průměr okraje je větší než celková výška. Vedle názvu dýhové misky se můžeme v literatuře setkat s termíny skládané misky, misky z dužin, dřevěné díže, dřevěné lamelové misky; v německém prostředí se jedná o *die Daubenschalen*, *das Daubenschälchen*, v polském *miski klepkowe*, *miseczki-czareczki*, v anglickém *stave-built platters*. Morfologicky velmi blízkou nádobou je dýhový pohár (německy *der Daubenbecher*, polsky *kubek a czarek klepkowy*). V podstatě se jedná o totožný tvar nádoby, pouze se liší poměrem průměru okraje k celkové výšce (průměr okraje < výška). Rozdíl mezi oběma tvary je zřejmý pouze v případě, že se zachová celá nebo rekonstruovatelná nádoba. Samostatné části těchto malých dýhových nádob neumožňují bližší specifikaci. V souladu s jinými nálezovými soubory i v olomouckém souboru převažují jednotlivé dýhy. Proto byly všechny části subjektivně přiřazeny do skupiny dýhových misek.

Předměty typu dýhová miska se v celém analyzovaném souboru nacházejí v objektech č. 5/00, 8/00, S/23/98–S53/98, 163/96, 59/79, 68/79 a 69/79. Celkem se jedná o 379 předmětů či celků (tab. 1). Celé nebo rekonstruovatelné nádoby v počtu 7 ks byly obsaženy v objektech č. 8/00, 163/96 a 69/79 (obr. 2–6).

U všech byl matematickým výpočtem zjištěn jejich objem. Přes početně omezený soubor se zřetelně rýsuje objemová diference jednotlivých nádob. Vyskytují se jak malé misky, o objemu kolem 0,5 l, tak i velké s objemem nepatrně převyšujícím 1 l. Přímá úměrnost mezi objemem nádoby a její výškou nebyla zjištěna. Důvodem jsou rozdílné úhly sklonu stěn, které výrazně ovlivní objemovou kapacitu misek.

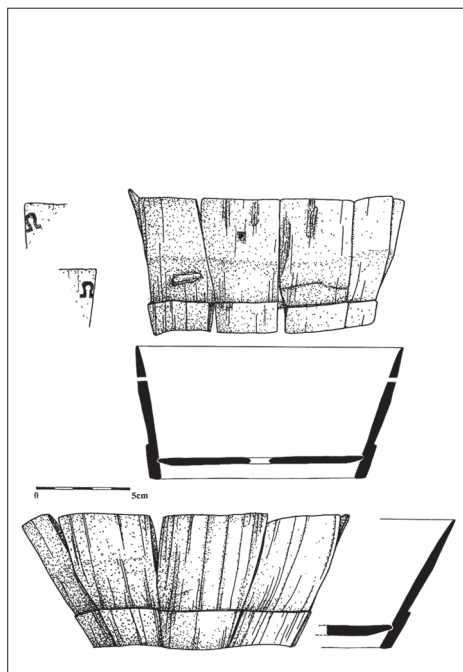
Dalšími základními parametry dutých nádob jsou průměry okraje, dna a podstavy. Průměr okraje se pohyboval v rozmezí 150–186 mm, průměr podstavy 58–160 mm a průměr dna 64–122 mm. Výška nepřesáhla interval 55–70 mm.

Na miskách byl proveden v pěti případech jeden zářez pro obroučku, ve dvou případech dva zářezy. Důležitým poznatkem bylo zjištění počtu dýh, které tvořily vlastní plášť. Šest

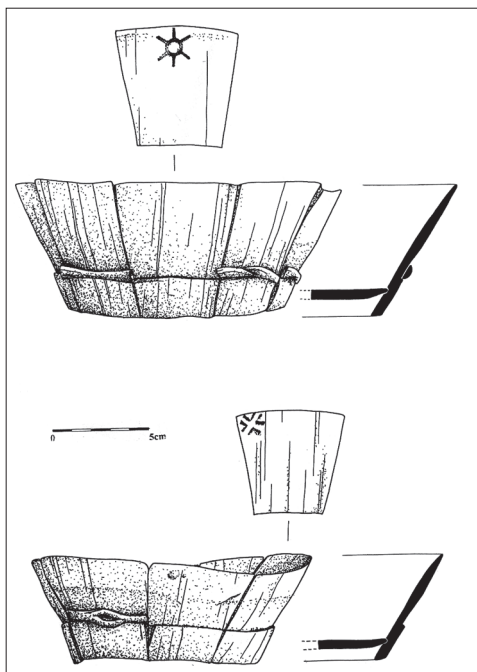


Obr. 2. Soubor dýhových misek z objektu č. 8/00.

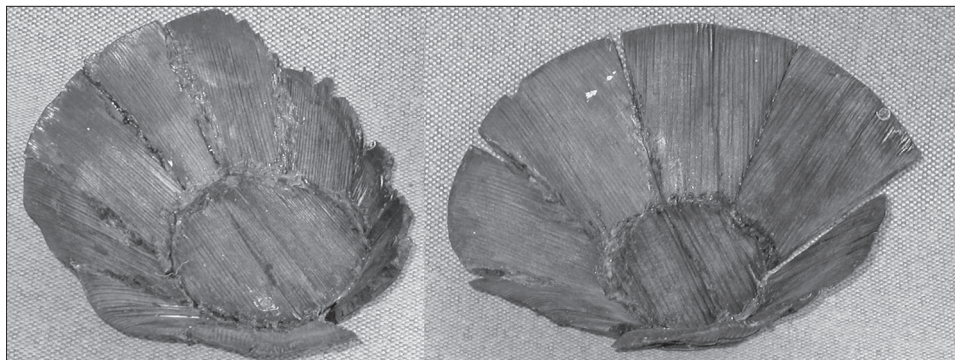
Abb. 2. Daubenschalenkomplex aus Objekt Nr. 8/00.



Obr. 3. Dýhové misky z objektu č. 8/00.
Abb. 3. Daubenschalen aus Objekt Nr. 8/00.



Obr. 4. Dýhové misky z objektu č. 8/00.
Abb. 4. Daubenschalen aus Objekt Nr. 8/00.



Obr. 5. Dýhové misky z objektu č. 163/96.
Abb. 5. Daubenschalen aus Objekt Nr. 163/96.

dýhových misek se skládalo z osmi, devíti a jedenácti dýh. Tyto údaje jsou velmi důležité pro stanovení odhadu počtu původních celých nádob na základě nálezů jednotlivých dýh. Další parametry budou obsaženy v následujících odstavcích při celkovém obecném rozboru.

Jak již bylo výše řečeno, jsou v souboru nejčastějším nálezem samostatné dýhy. Nejpočetnější a nejreprezentativnější nálezy pocházejí z Horního náměstí, ze sond S23/98–S53/98. Zde bylo nalezeno celkem 164 dýh a 13 den. Na každé dno by tak připadalo až 13 dýh, což nelze bez výhrad přijmout. Je zřejmé, že dýhové misky byly ve vrstvách deponovány již v rozloženém stavu. Nasvědčuje tomu naprostá absence celých nebo rekonstruovatelných nádob. Také není doložen žádný pozůstatek po ztužujících obroučkách. Jinou situaci bylo možné sledovat na souboru z objektu č. 8/00. Zde na jedno dno připadalo 11 dýh, což je shodné s maximálním počtem dýh na jednom tvaru v olomouckých nálezích. Rozdíl je také v přítomnosti zlomků obrouček, jejichž celková délka by činila 1739 mm. Za předpokladu,

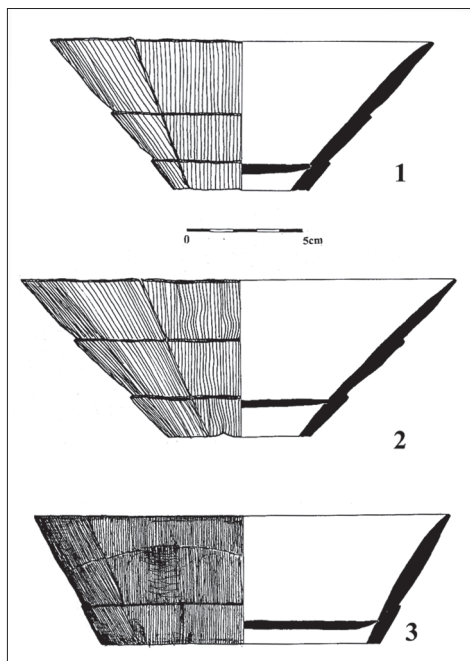
že pocházely pouze ze čtyř dochovaných misek, každé z nich by náležela obroučka dlouhá v průměru 430 mm. Průměrná délka obroučky byla jednoduchým výpočtem obvodu v místě zářezu stanovena na 350 mm. Pokud bereme v úvahu úsek pro zámek, který fixoval obroučku proti možnému rozpojení, pak nám nalezený počet zlomků obrouček odpovídá potřebě všech čtyř misek. Ostatní nálezy samostatných dých pocházejí pravděpodobně z misek rozpadlých již před depozicí.

Dalším důležitým znakem, který byl sledován na souboru, je počet zářezů pro obroučky. Jedná se o jeden, dva a tři zářezy v dolní zesílené části dýhy. Nejvíce dých bylo opatřeno jedním zářezem (74 %), méně dvěma zářezy (23 %) a ojediněle třemi zářezy (3 %). Sledován byl také počet zářezů pro obroučky ve vztahu k délce dýhy, případně rekonstruovanou výškou celé nádoby. Pouze jeden zářez měly dýhy do délky 63 mm, pouze tři zářezy dýhy nad 104 mm. V ostatních případech se délkové hodnoty vzájemně prolínají (obr. 7, graf 1). U výšky dýchových misek je vzájemná závislost ještě méně patrná. Misky s výškou 21–54 mm mají pouze

jeden zářez, pouze dvěma zářezy jsou opatřeny misky s výškou 88–92 mm obr. 7, graf 2). Z těchto zjištění je patrné, že na miskách menších rozměrů byl proveden pouze jeden zářez, na vyšších tvarech se vyskytují také dva a tři zářezy. Vysvětlením může být skutečnost, že jednozářezové misky s výškou nad 54 mm byly ovinuty obroučkou několikanásobně. Pro značnou deformaci jednotlivých dých nebylo možné tento předpoklad postřehnout a potvrdit. K tomuto účelu jsou nejhodnější kompletně zachované misky, včetně původních obrouček, což v našem souboru chybí. Zářezy pro obroučky se nacházely ve spodní, zesílené části dých. Jejich výška od podstavy byla 9–35 mm (dolní zářez), 28–71 mm (střední zářez) a 52–65 mm (horní zářez).

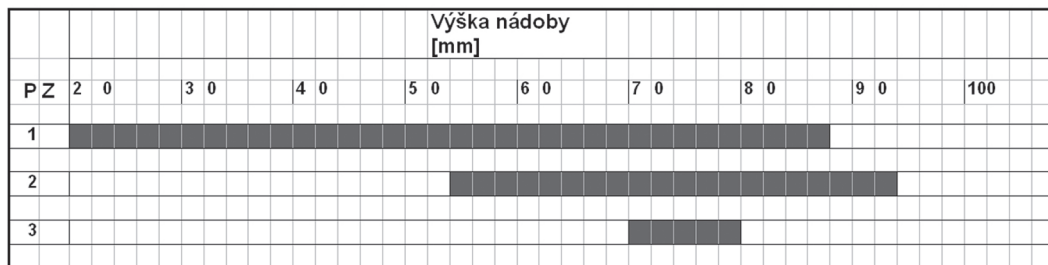
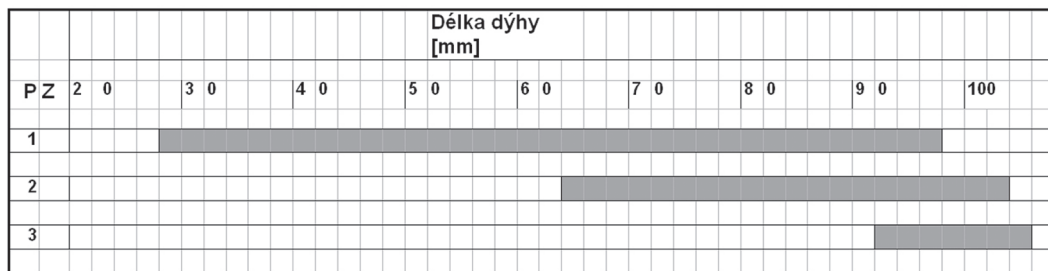
Na samostatných dýchách bylo možné s relativní přesností určit výšku původní nádoby. K tomu je potřeba mít u dýhy zachovanou délku a stanovit správný úhel sklonu. Vzhledem ke špatnému stavu dých nebylo možné zjistit výšku ve všech případech. Z celkového počtu 282 ks (dýhy, celé a rekonstruované misky) bylo možné stanovit výšku v 164 případech. Tento počet již umožňuje rozdělení dýchových misek do skupin na základě výšky. Stanoveny byly čtyři základní skupiny po 20 mm. Nízké dýchové misky představuje skupina 1, střední skupina 2–3 a vysoké skupina 4. Početné jsou dýchové misky středně vysoké (69 %) a nízké (25 %), vysoké pak dosahují pouze 10 %.

Tloušťky dých byly rozdílné na každém samostatném jedinci. Vychází to s typického průřezu dýhy, který měl ve všech případech klínovitý tvar. Zesílená spodní část se více či méně plynule směrem k okrajům zužuje. Proto byla brána v úvahu pouze maximální tloušťka ve spodní části dýhy. Naměřené tloušťky se pohybovaly v rozmezí od 2 do 8 mm, přičemž obě krajní hodnoty byly zastoupeny jen minimálně. Všechny dýhy měly lichoběžníkový tvar, rozšiřující se směrem k horní hraně. Proto také vykazují dvě hodnoty pro šířku. Spodní šířka při okrajích podstavy byla mezi 10–62 mm, horní hrana dýhy měla šířku 12–76 mm. Nejnížší hodnoty šířek reprezentují tzv. vyrovnávací nebo doplňovací dýhy, které měly za



Obr. 6. Dýchové misky z objektu č. 163/96 (1–2) a č. 69/79 (3).

Abb. 6. Daubenschalen aus Objekt Nr. 163/96 (1–2) und Nr. 69/79 (3).



Obr. 7. Dýchové misky: počet zářezů v závislosti na délce dýhy (graf 1) a na výšce nádoby (graf 2).

Abb. 7. Daubenschalen: Kerbenanzahl in Abhängigkeit von der Daubenlänge (Diagramm 1) und Gefäßhöhe (Diagramm 2).

Číslo objektu	Celá a rekonstruovatelná miska	Dýha	Dno	Obroučka	Σ
8/00	4	56	5	61	126
S23/98-S53/98		164	13		177
163/96	2	35	3	10	50
59/79		1	3		4
68/79		3			3
69/79	1	14	2		17
Sběr ID 1		1			1
Σ	7	274	26	71	378

Tab. 1. Zastoupení částí dýchových misek v jednotlivých objektech.

Tab. 1. Vorkommen von Daubenschalenteilen in den einzelnen Objekten.

Země	Ø okraje	Ø podstavy	výška	počet dých	PZ	dendro	objem	datace
CZ	110–200	50–160	21–120	6 až 10	1 až 6	Pc, Ab, Fr,	0,48–1,04	13.–poč. 16. st.
DE	60–244	51–120	39–100	6 až 15	1 až 3	Pi, Ab		12.–16. st.
PL	105–215	64–150	28–92	10	1 až 2	Pc, Ab	0,7–2	12.–15. st.
Ø	150	100	71	11	4		1,24	

Tab. 2. Souhrnná tabulka metrických vlastností, dendrodat a datace souborů z Česka, Německa a Polska.

Tab. 2. Zusammenfassende Tabelle der metrischen Eigenschaften, Dendrodaten und Datierung der Fundkomplexe aus Tschechien, Deutschland und Polen.

úkol vyplnit mezeru vzniklou špatným výpočtem ostatních dých. Každá dýchová miska byla skládána z různých širokých dých, kdy rozdíl v případě horních šířek činil až 31 mm.

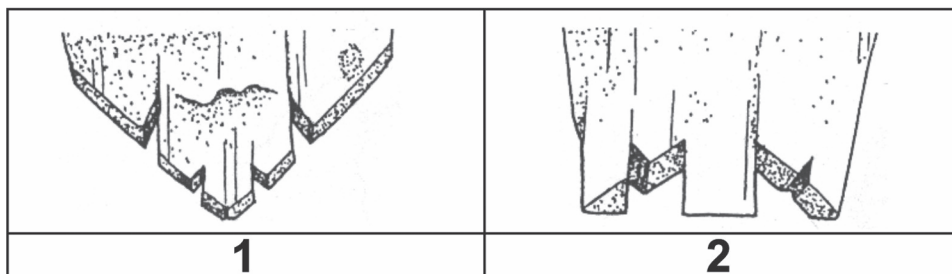
Součástí každé dýchové misky bylo dno zhotovené z jednoho kusu, které se vkládalo do zářezu z vnitřní strany pláště. Zářez byl proveden na každé dýze, pod úroveň nejnižšího zářezu pro obroučky. Výška zářezu pro dno se pohybovala v rozmezí 4–33 mm nad dolním okrajem podstavy. Základními měřitelnými znaky na dnech byl průměr, tloušťka a zešíkmení okraje. Převážně kruhovitá až oválná dna dosahovala průměru 60–130 mm. Jejich tloušťka

se pohybovala v intervalu 2–5 mm. Na okraji byla většinou jednostranně zešíkmena, ve dvou případech byl okraj ponechán rovný.

Povrchovou úpravu dýh bylo možné sledovat pouze na menší části souboru. Většina dýh vykazovala značnou tvarovou a povrchovou deformaci způsobenou nejen půdními podmínkami v postdepozičních procesech, ale také nevhodným vysušením, které postihlo zejména soubor z objektu č. 8/00. Kvalitní povrchová úprava je patrná na dýhách z objektu č. 69/79, kde byl vnitřní i vnější povrch dokonale vybroušen a vyhlazen. Většina úprav však byla provedena pouze ostrým nožem, po kterém jsou viditelné ostrohranné plochy.

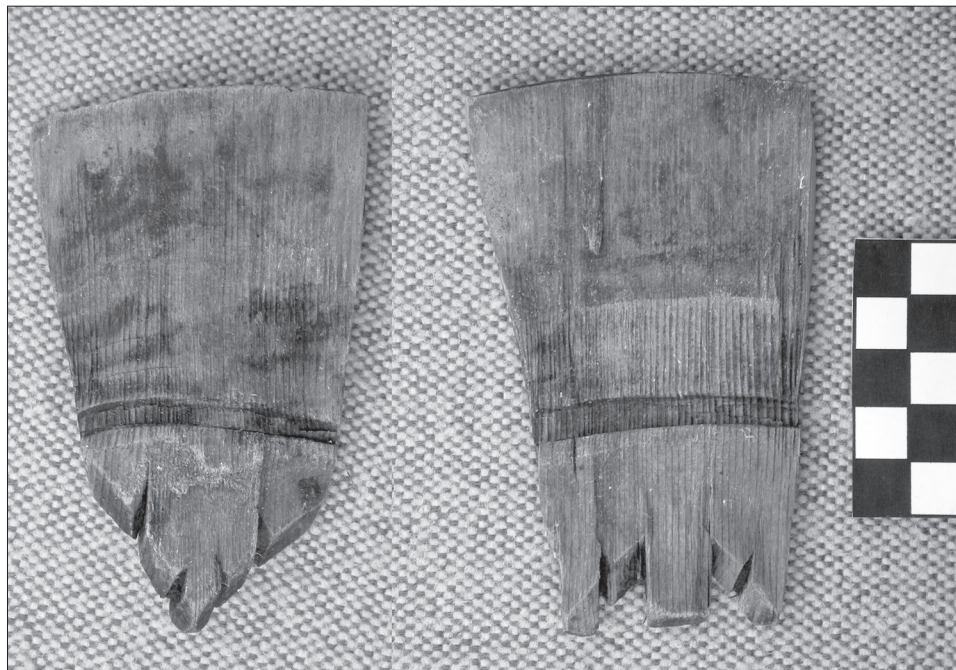
Na dýhových miskách byla uplatněna také výzdoba. Jedná se o zdobně vyřezávanou podstavu dýh ve tvaru písmene „M“ a o zahrocení podstavy s dvěma dílčími zářezy na obou šikmých hranách (obr. 8–9). Obě varianty zřejmě pocházejí z jedné dýhové misky, na které se střídaly, a tím vytvářely pravidelný obrazec. Nasvědčují tomu velmi blízké metrické vlastnosti, zejména totožná výška nádoby, kterou tvořilo šest dýh.

Velmi specifickou výzdobou dýhových misek jsou vypalované značky na vnitřních stranách dýh. V celém souboru bylo zjištěno devět značek, které lze přiřadit k sedmi typům



Obr. 8. Typář vyřezávané výzdoby na dýhových miskách.

Abb. 8. Typar der eingeschnittenen Daubenschalenverzierung.



Obr. 9. Dýhy s vyřezávanou spodní částí.

Abb. 9. Dauben mit eingeschnittenem unteren Teil.

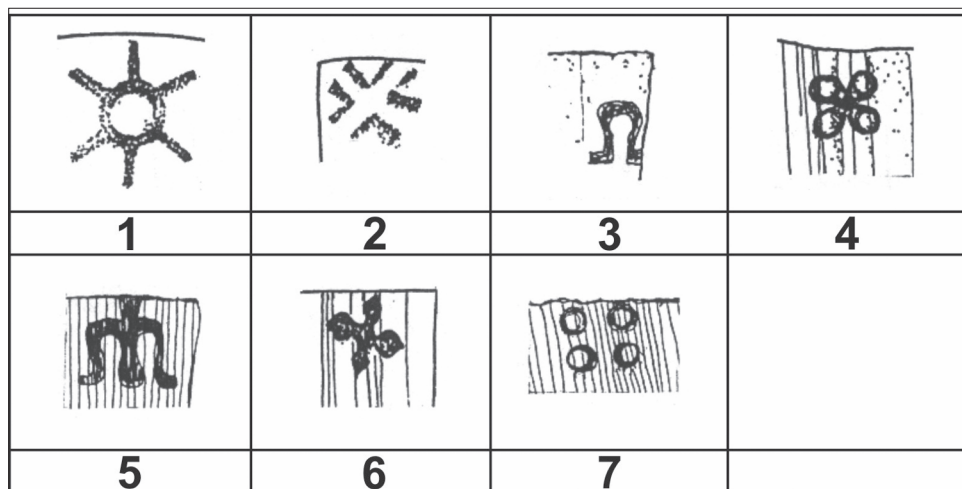
(obr. 10–11). Sedm značek pochází z objektu č. 8/00, dvě z objektu č. 69/79. V prvním případě byly zjištěny na třech kompletních miskách. Jedná se o miskou umístěnou při horním okraji ve střední části dýhy. Motívem je slunce se šesti jednoduchými dostřednými paprsky (typ 1). Na druhé misce se nachází značka při levém horním okraji dýhy, se schematickým motívem rovnoramenného kříže (typ 2). U dýhové misky s kat. č. 055 nelze vyloučit, že obě značky ve tvaru písmene „Ω“ (typ 3) původně tvořily jeden obrazec. Při druhotném slepení pravděpodobně došlo k chybnému umístění dých s oběma značkami. Zbylé tři značky z téhož objektu jsou umístěny již jen na samostatných dýhách. První značka, představující stylizovaný vegetabilní motív ve formě květu (typ 4), je vypálena při pravém horním okraji dýhy. Na další dýze je vypálena značka ve tvaru písmene „M“ (typ 5). Poslední značka zaujímá pravý horní okraj dýhy a představuje ozdobný křížek s listovitým ukončením (typ 6). V objektu č. 69/79 byly nalezeny značky s geometrickým motívem kružnice (typ 7). Na jedné dýze při levém horním okraji se nachází skupina čtyř kružnic, druhá dýha se značkou má již pouze dvě kružnice, tj. polovinu obrazce.

Na základě metriky a situování obou dých ve stejné úrovni odpadní jímky, lze důvodně předpokládat, že pochází z jedné dýhové misky. Ve všech případech byla značka na vnitřní povrch vypálena kovovým nástrojem. Velikost značek se pohybuje v rozmezí 10–15 mm. Velmi nápadná je absence jakýchkoliv značek v našem nejpočetnějším souboru dých ze sond S23/98–S53/98. Z toho vyplývá, že vypalování značek bylo spíše ojedinělým fenoménem než masovým úkazem.

Mezi další neobvyklé elementy náleží otvory v různých částech dýhových misek. V jednom případě máme doložen otvor ve dně i v protilehlých dýhách. Nepravidelný otvor v centrální části dna má průměr 10 mm. Menší provrtané otvory v horní části protilehlých dých mají stejný průměr do 3 mm. Pravděpodobně se jedná o sekundární otvory, zhotovené po ukončení primární funkce misky. Boční otvory mohly sloužit k zavěšení nádoby, otvor ve dně mohl vzniknout při změně funkce nádoby.

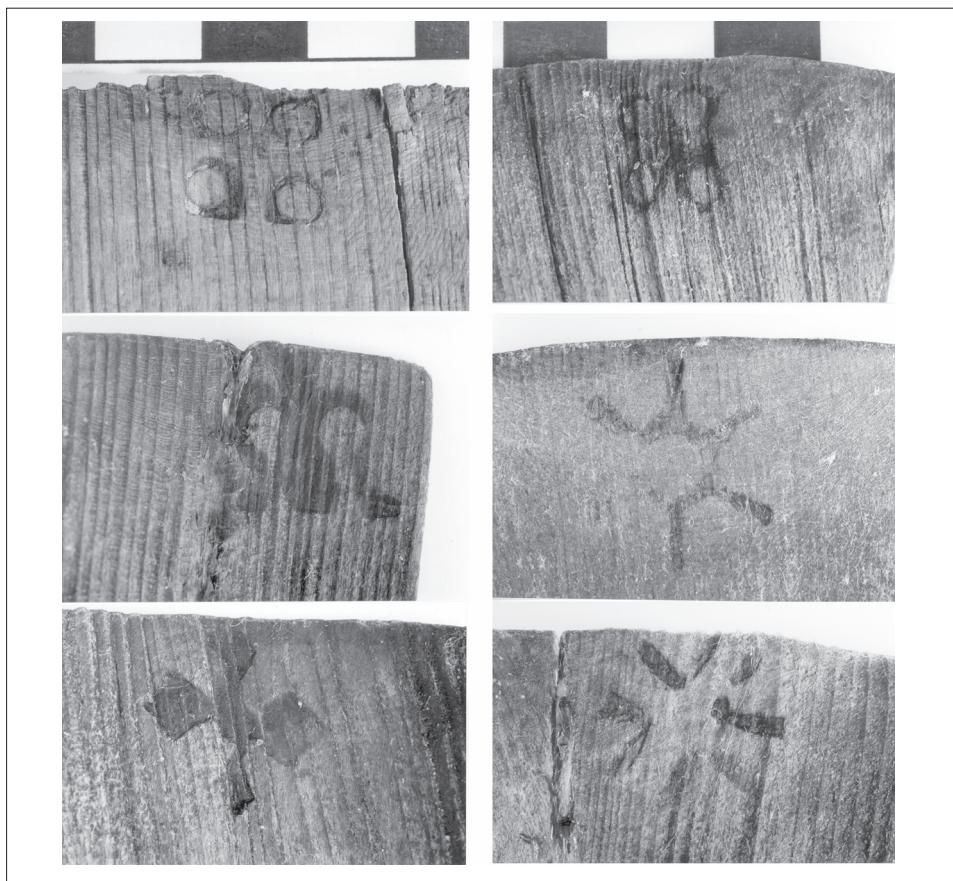
Na základě makroskopického posouzení celkového charakteru samostatných dých je zřejmé, že svému účelu sloužily relativně krátkou dobu, protože postrádají jakékoliv stopy dlouhodobějšího používání a nelze na nich pozorovat výraznější stopy opotřebení. Na druhou stranu máme doložen velký počet zlomených, neúplných dých a den, které vypovídají o důvodu, proč byly deponovány v odpadových areálech.

Poslední zjišťovanou vlastností u dýhových misek je druh dřeva, ze kterého byly vyrobeny. Soubor byl podroben dendrologickému určování, s výjimkou nálezů z objektů č. 163/96



Obr. 10. Typář vypalovaných značek na dýhových miskách.

Abb. 10. Typar der eingebrannten Marken auf den Daubenschalen.



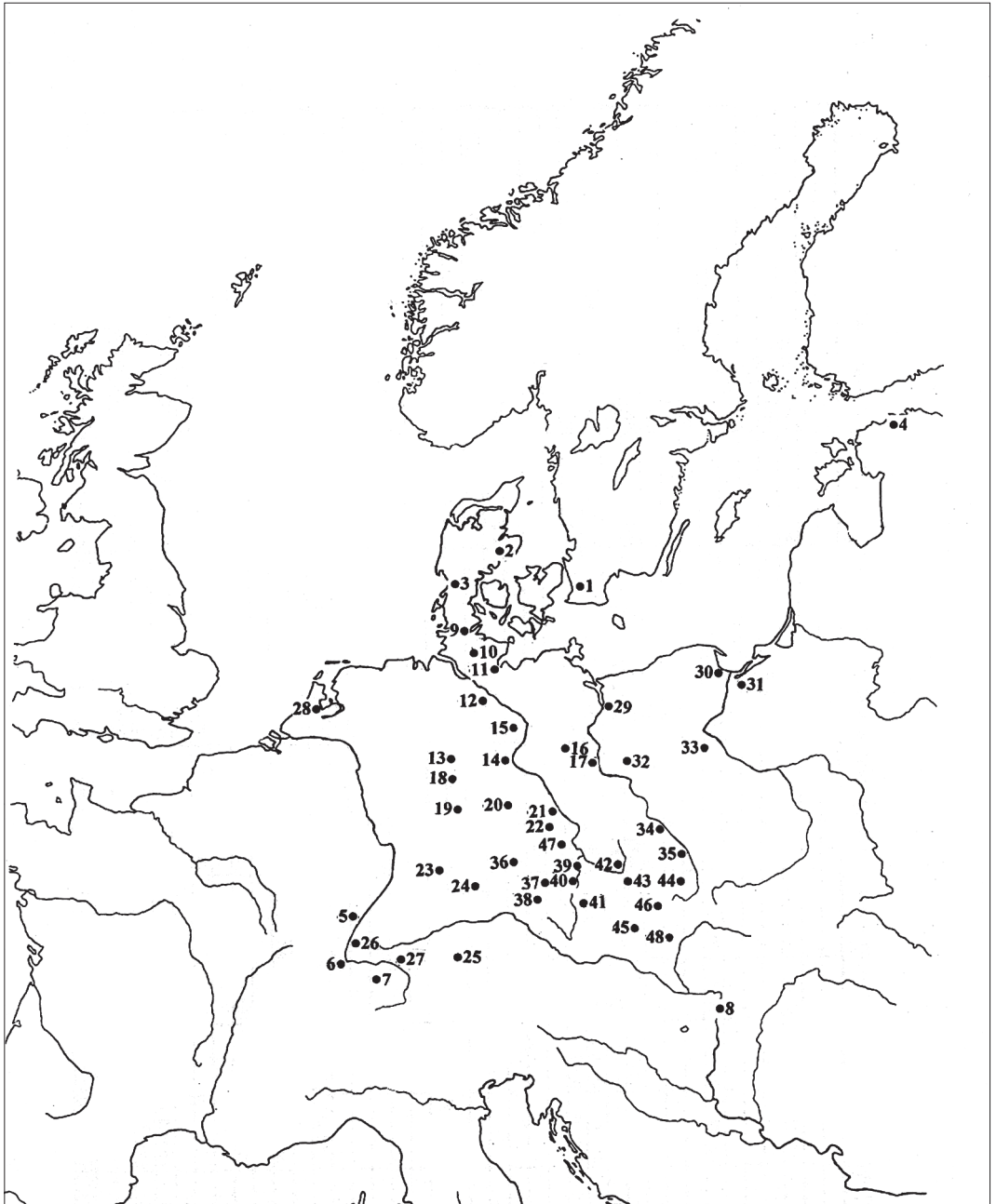
Obr. 11. Vypalované značky na dýhových miskách.
Abb. 11. Eingebrennte Marken auf den Daubenschalen.

a 112/96. Výsledky xylootomární analýzy, které provedly Jana Mihályiová a Mária Hajnalová z ARÚ SAV v Nitře byly jednoznačné. K výrobě dých a den bylo používáno výhradně dřevo smrku (*Picea abies*, 267 ks). Pouze ve dvou případech bylo určeno jen jehličnaté dřevo. Reprezentativní vzorek zlomků obrouček umožnil určit pouze listnaté dřevo. Předpokládáme však, že obroučky byly vyráběny z vrbového nebo lískového dřeva.

Komparace

Z technologického hlediska se jedná o bedněnou nádobu, skládanou z několika částí. Základními prvky jsou: dýhy, dno a obroučky. Tělo má tvar nálevkovitý, stěny jsou přímé. Na vnější straně jsou vyhotoveny zářezy pro obroučky, z vnitřní strany je vyřiznut žlábek pro usazení dna. Plášť sestavený z jednotlivých dých a s usazeným dnem je stáhnut obroučkami. Misku, definujeme jako širokou a poměrně nízkou nádobu, kdy průměr okraje je větší než celková výška.

Jak vyplývá z výše popsané definice je třeba dýchovou miskou nazývat pouze nádobu odpovídající těmto kritériím. Rozšíření dýchových misek v rámci Evropy ukazuje na nadregionální význam těchto výrobků (obr. 12). Nejseverněji a zároveň nejvýchodněji byly nalezeny v estonském Tallinu, nejnižněji pak v maďarském Budíně. Západní hranici rozšíření představují lokality v Porýní. Nálezy ve zbylé části západní Evropy můžeme jen předpokládat, a to hlavně z důvodu absence dostupné literatury.



Obr. 12. Rozšíření dýchových misek v rámci Evropy:

Abb. 12. Verbreitung der Daubenschalen in Europa:

1 – Lund (SE), 2 – Ľrhus (DK), 3 – Ribe (DK), 4 – Tallinn (EE), 5 – Strasbourg (FR), 6 – Basel (CH), 7 – Zürich (CH), 8 – Buda (HU), 9 – Schleswig (DE), 10 – Itzehoe (DE), 11 – Lübeck (DE), 12 – Lüneburg (DE), 13 – Höxter (DE), 14 – Magdeburg (DE), 15 – Stendal (DE), 16 – Spandau (DE), 17 – Frankfurt/Oder (DE), 18 – Göttingen (DE), 19 – Eisenach (DE), 20 – Weissenfels (DE), 21 – Meissen (DE), 22 – Freiberg (DE), 23 – Würzburg (DE), 24 – Nürnberg (DE), 25 – Landsberg (DE), 26 – Freiburg (DE), 27 – Konstanz (DE), 28 – Amsterdam (NL), 29 – Szczecin (PL), 30 – Gdańsk (PL), 31 – Elbląg (PL), 32 – Międzyrzecz (PL), 33 – Inowrocław (PL), 34 – Wrocław (PL), 35 – Opole (PL), 36 – Cheb (CZ), 37 – Plzeň (CZ), 38 – Klatovy (CZ), 39 – Praha (CZ), 40 – Karlštejn (CZ), 41 – Sezimovo Ústí (CZ), 42 – Hradec Králové (CZ), 43 – Čáslav (CZ), 44 – Opava (CZ), 45 – Brno (CZ), 46 – Olomouc (CZ), 47 – Most (CZ), 48 – Uherský Brod (CZ).

V této souvislosti se nabízí otázka, zda je možné vysledovat chronologické relace v počtu zářezů, příp. velikosti nádob. Ulrich Müller (1996, 113) se touto problematikou zabýval v souvislosti s nálezy z Kostnice (Konstanz, DE) a Freiburgu (DE). Měl k dispozici bohaté soubory, na kterých se pokusil zjistit chronologicko-typologické vztahy. Hlavním výsledkem jeho práce bylo zjištění postupného poklesu výskytu dýhových misek. V Kostnici byly nalezeny v největším počtu ve vrstvách ze 13. století, méně již ze 14. a nepatrné zastoupení dých je doloženo v 15. a 16. století. Ve Freiburgu, kde jsou dýhové misky datovány do 13. století, má většina výšku 60–70 mm a jsou opatřeny jedním a dvěma zářezy pro obroučky (Schmidt-Thomé 1986, 150, Abb. 17–24). Počty zářezů odpovídají olomouckým, výškově by spadaly do naší 3. skupiny (61–80 mm), která náleží mezi početné. Velmi překvapivá je naprostá absence dýhových misek s více než dvěma zářezy na obou německých lokalitách 13.–15./16. století (Müller 1996, 113). Přestože máme jisté indicie o vývoji velikostí nádob a počtu zářezů, vysledované na plzeňských a olomouckých dýhových miskách, které naznačují časový posun, není možné tuto skutečnost zobecnovat. Evolucionistické paradigma by předpokládalo vývoj misek od jednoduchých, s jedním zářezem, ke složitějším, s několika zářezy. Tento názor se zdá být mnohem pravděpodobný, daleko přijatelnější vysvětlení předpokládá spíše „módní trend“ a vazbu na diferenci sociálního prostředí.

Dalším vysvětlením by byl vztah výšky nádoby k počtu zářezů pro obroučky. Logicky by vyšší nádoby měly mít větší počet obrouček. Tato úvaha je v rozporu s výsledkem, který nám poskytly olomoucké nálezy. Přímá úměra výšky nádob a počtu obrouček se nepotvrdila (obr. 7, graf 2). Misky s jedním zářezem dosahují výšek, které jsou téměř shodné s dvouzářezovými miskami a výšky misek se třemi zářezy dokonce převyšují.

Samostatnou kapitolu představuje výzdoba dýhových misek. Samotný tvar nádoby, ve spojení s esteticky vyhlížejícími dřevěnými obroučkami a použitým druhem dřeva, dodává misce jistou specifickou eleganci. Nejčastěji užívaným dřevem byl smrk, který má bledě nažloutlou barvu a svou texturou umocňoval estetičnost výrobku. Během užívání se lesk a krása nádoby postupně vytrácela. Vlastní výzdobu dýhových misek dělí Jiří Orna (2001) na čtyři základní skupiny:

1. *Vyřezávané nožičky na spodní hraně stěny ve tvaru písmen M a obráceného V nebo obloučků přes celou šíři dílu stěny.*
2. *Seříznutí horních hran stěny do vnitřních oblouků.*
3. *Mezi díly stěny vložené houžve odlišného dřeva.*
4. *Na vnější straně stěny vypálené kružnice o průměru cca 1 cm s malým středovým kruhem uvnitř, tyto kružnice mohou být složeny do jednoduchých geometrických obrazců.*

Olomoucký soubor výrazně obohatil 4. skupinu vypalovaných značek. Na plzeňských dýhách jsou vypálené značky z vnější strany a tvoří jednoduchý geometrický obrazec (Frýda 1981, fotografické tabulky 35). Dýhové misky z Olomouce jsou opatřeny vypalovanými kolky výhradně z vnitřní strany. Zjištěny byly v devíti případech, nalezených ve dvou objektech. Datovány jsou průvodní keramikou do 13./14.–14. století. Zajímavou otázkou byly jejich analogie. Na dnech soustružených nádob jsou podobné značky relativně časté (Müller 1996, Taf. 51–52; Nawrołsczyk 1986, Ryc. 23, 25). Žádný z motivů se však olomouckým vzorům nepodobá. Přes důkladné studium veškeré dostupné domácí i zahraniční archeologické literatury se nepodařilo nalézt analogie k těmto vypalovaným značkám. Při hledání významu značek se nabízejí paralely se značkami na dnech keramických nádob. Ty se nejčastěji dávají do souvislosti s výrobcem – hrnčířem, tudíž jde o „výrobní značky“. Druhou možností je spojitost značky s vlastníkem nádoby – pak by se jednalo o „vlastnické značky“. V případě značek na dýhách plzeňských dřevěných nádob lze přijmout jejich dekorativní funkci. Olomoucké značky mají odlišný charakter. Díky tomu, že jsou doloženy také na kompletních nádobách a vyskytují se vždy samostatně, nabízí se jako přijatelnější vysvětlení vlastnická funkce značky.

Další skupina výzdoby představuje úpravu podstavy. Vyřezávané „nožičky“ připomínající písmeno „M“ jsou známé jak z Plzně, tak i z Olomouce. Jiné analogie z evropského prostředí

doloženy nemáme. Na dvou dýchách z Olomouce je provedeno také ojedinělé zahrocení spodní hrany dých. Hrot do pravého úhlu je opatřen dalšími dvěma zářezy na každé straně. V těchto případech se jedná nepochybně o výzdobnou funkci.

Na dýchových miskách byly uplatňovány další úpravy. Nádoby nesloužily pouze ke konzumaci pevných či sypkých druhů potravy, ale také k pití tekutin. Nevýhodou bedněných nádob oproti např. soustruženým je netěsnost mezi jednotlivými dýhami a dnem. Při uložení v trvale vlhkém prostředí využívá dřevo jednu ze svých hlavních fyzikálních vlastností, kterou je hygroskopicitata. Tento požadavek při běžném užívání nebývá dodržován, a z toho důvodu dochází k sesychání. Vzniklou netěsností se obsah dostává mimo nádobu. Aby tomuto úniku bylo zabráněno, je nutná impregnace na vnitřní straně misky. Ta byla prováděna primárně nebo sekundárně až při výskytu zmíněných problémů. Archeologicky se toto opatření podařilo doložit na dýchách ve Wroclawi, kde se k tomuto účelu používala smůla (Świątek 1999, 107). Stejnému účelu sloužila také žlutohnědá voskovitá hmota zjištěná na dýchách z německého Freibergu (Gühne 1991, 28).

Dýchové misky, tak jak byly výše definovány, jsou specifickým fenoménem vrcholného a pozdního středověku. Jejich výskyt na rozsáhlém území evropského kontinentu svědčí o oblíbenosti a hojnému využívání v každodenním životě.

V archeologické literatuře se uvádějí první doklady bedněných nádob již ve starší době železné. Národy sídlící severně od Alp převzaly toto umění od Římanů (Capelle 1976). Nejstarší doklady dýchových misek (přesněji pohárů) máme z alamanského pohřebiště Seitingen-Oberflacht (DE), kde byly součástí hrobové výbavy datované do 6. a počátku 7. století. Tyto nádoby jsou však podstatně vyšší než v našem případě, stěny mají strmější a chybí výrazné zářezy pro obroučky (Schiek 1992, Taf. 27). Skutečné dýchové misky se poprvé objevují až koncem 12. století. Dokládají to nálezy zejména z německého Magdeburgu (Nickel 1954), Höxteru, Schleswigu, Landsbergu, Meissenu (Stephan 1986, 245); ze švýcarské Basileje (Basel; Schollmann 1982), Zürichu (Schneider et al. 1982) a z polské Opole (Hołubowicz 1956; Kaźmierczyk 1965). V Zürichu (Münsterhof) bylo možné sledovat odlišnosti na dvou souborech pocházejících z odlišně datovaných objektů. Jedna odpadní jáma zanikla ještě ve druhé polovině 12. století, druhá jáma existovala celé 13. století. Dýhy se lišily v tom, že u starší jámy byly zářezy pro vkládání dna vyřezány výrazně niž než dolní zářez pro obroučku. Druhou odlišností je délka dých, která byla u mladšího souboru dvojnásobně větší. Pro 13. století je v Německu významné naleziště ve Freibergu (Schmidt-Thomé 1986, 150). Zde se výška dýchových misek pohybovala mezi 60–80 mm. Soubor je pozoruhodný vysokým počtem zachovaných kompletních misek, včetně obrouček (Schmidt-Thomé 1986, Abb. 19, 20, 23, 24). Další velmi bohatý soubor byl získán z odpadní jámy v saském Stendalu, která je datována na přelom 12. a 13. století (Falkneri 2003). Odpadní jáma s výřevou 400×200 cm obsahovala v jednom rohu neuvěřitelných 250 kompletních dýchových misek.

Z našeho území pochází většina nálezů z průběhu 13. století. Výjimku tvoří pouze pozdější soubory plzeňské z 14.–15. století a klatovské z 15./16. století (Orna 2001; Vondráčková 1996). Do 13. století řadíme dýchové misky z Čáslavi (Frolík a kol. 1999), Hradištka u Davle (Richter 1982), Mostu (Archeologie 2002), Opavy a Uherského Brodu (Pavelčík 1955). Nejnovější nálezy částí pozdně středověkých dýchových misek pocházejí z Veselí nad Moravou (nepublikovaný výzkum z roku 2008). Analogické dýchové misky k olomouckým byly nalezeny také na několika lokalitách v Polsku. Misky z Elblągu jsou datovány do 13. století (Nawrołski 1986,), z Gdańska do 14. století (Barnycz-Gupieniec 1959; Hołowińska 1967), z Inowroclawi od poloviny 13. do poloviny 14. století (Grabska 1979), z Międzyzrzeczi na konec 13.–14. století (Woźnicka 1961) a ze Štětína do 14.–15. století (Cnotliwy 1980).

Z Opole máme doloženy nejstarší dýchové misky ze 12. století, vyskytují se však také ve 14. století (Hołubowicz 1956; Kaźmierczyk 1965). Poslední významnou lokalitou je městské jádro ve Wroclawi s miskami z poloviny 13. až poloviny 15. století (Świątek 1999).

Na závěr je třeba zdůraznit několik souhrnných zjištění týkajících se obecně dýchových misek (tab. 2). Morfologicky vymezené misky dosahují průměru okrajů v rozmezí 60–240 mm,

průměrů podstav 50–160 mm a výšky 21–120 mm. Pokud z těchto hodnot vypočítáme průměr, dostaneme dýhovou misku s průměrnými mírami: průměr okraje 150 mm, průměr podstavy 100 mm, výška 71 mm. Nutno dodat, také průměrný počet 11 dýh, na kterých by byly provedeny čtyři zářezy. Tento ideální tvar nebere v potaz početní zastoupení jednotlivých rozměrů. Úhel stěny takto vzniklého tvaru má 70°, což přesně zapadá mezi hodnoty (60° až 70°), které byly zjištěny u dýhových misek na německých nálezích. Na výrobu dýhových misek bylo užíváno až na výjimky jehličnaté dřevo, hlavně smrk (*Picea abies*), ojediněle se setkáme také s jedlí (*Abies abies*), případně s borovicí (*Pinus sp.*).

Ikonografické prameny

Jednou ze základních cest jak nahlédnout do života obyvatele středověkého města je vedle písemných a archeologických pramenů také ikonografie. S ní se můžeme setkat na gotických a renesančních plátnech obrazů, v knižní malbě, na dřevorytech, sochách a dalších uměleckých dílech. Chybějící znalosti o dřívějších realitách, vedly autora k zachycení historických událostí v kontextu své doby. V biblických scénách máme možnost vidět postavy s běžným i módním oděvem, který se nosil v gotickém slohu. Středověký nábytek, stolní a kuchyňský inventář, architektura, krajina, to vše bylo předlohou umělce, který se snažil zachytit např. některou novozákonní scénu. Identifikace jednotlivých předmětů může působit jistě komplikace, problematičtější je rozeznat z čeho jsou nádoby vyrobeny. V případě barevných vyobrazení jsou předměty ze dřeva nejčastěji žluté, příp. světle hnědé. Inventář z kovu či keramiky má zpravidla tmavší barvu. Problém však nastane v případě černobílých reprodukcí, na kterých jsou tyto rozdíly setřeny. Výjimku představují jen bedněné nádoby, na kterých je vždy naznačen průběh jednotlivých dýh. Proto je možné, zejména malé dýhové misky a poháry správně odlišit od ostatních nádob.

S nejstarším reálným zobrazením dýhové misky se setkáváme již v Saském zrcadle z první poloviny 13. století (Hirschberg 2003), kde je zobrazena na prostřeném stole současně se soustruženými miskami. Jedná se o vyšší tvar se třemi obroučkami. Zde jde o běžný stolní inventář užívaný ke konzumaci potravy. Do 13. století je také datován výjev řezbáře při práci (Langer 1970, Bildtafel 3). Na dřevořezbě vidíme pracujícího řezbáře ve své dílně, nad pracovní lavicí je na polici odložena dýhová miska se třemi obroučkami. Může být součástí vybavení dílny, určená pro různé účely úschovy, případně obsahuje jídlo či pití. Další ikonografický materiál pochází již ze 14. století. Nástěnná malba v kostele sv. Mikuláše v Möllnu znázorňuje muže, který při zvonění popíjí z dýhové misky (Neugebauer 1954, Tafel XXV). Miska složená z většího počtu úzkých podélných dýh je stažena třemi obroučkami, z nichž nejnižší je až v úrovni samotné podstavy (obr. 13). Tento



Obr. 13. Nástěnná malba z kostela sv. Mikuláše v Möllnu. Podle Neugebauer 1954.

Abb. 13. Wandmalerei aus der St.-Nikolaus-Kirche in Mölln. Nach Neugebauer 1954.



Obr. 14. Oltář v Lüneburgu. Podle Klie-
mann 1984.

Abb. 14. Altar in Lüneburg. Nach Klie-
mann 1984.



Obr. 15. Kalendarium osecké, počátek
14. století. Podle Reichertová-Muk 1966.

Abb. 15. Ossegger Kalendarium, Anfang
14. Jhdt. Nach Reichertová-Muk 1966.



Obr. 16. Fabulae Aesopicae, 14. století – vý-
řez. Podle Neugebauer 1954.

Abb. 16. Fabulae Aesopicae, 14. Jhdt. –
Ausschnitt. Nach Neugebauer 1954.

typ se v archeologickém materiálu vyskytuje poměrně zřídka. Českokrumlovští minorité vlastnili kodex Liber depictus, ve kterém je vyobrazena hostina ze Svatováclavské legendy. Na stole se nachází poměrně široká dýhová miska s jednou obroučkou, z druhé dýhové misky se hodlá napít stolovník zcela vlevo. Na obrazení Legendy o sv. Hedvice drží kníže Jindřich v dlani dýhovou misku se dvěma zářezy (Hoľubowicz 1956, Rys. 113). Skladba jídelního stolu je podobná, jako tomu bylo v předchozím případě. Až z doby kolem roku 1418 pochází obraz na křídle oltáře v Lüneburgu (Kliemann 1984, Abb. 50) s tématem svatba v Káni (obr. 14). Poměrně věrně zachycený vyšší dýhový pohár drží muž v levé ruce. Patrný je detail dvojice obrouček, dvojité ovinutých kolem těla nádoby. Tekutý obsah nádoby je dolit téměř k okraji. V této souvislosti je zajímavé připomenout zjištěné objemy nádob, které byly v evropském měřítku 0,48–2 l. Průměrná hodnota je tedy 1,24 l. Při pokusu zjistit objem dýhové misky stolovníka v Káni, byla použita poměrová, proporční metoda ve vztahu k anatomickým rozměrům postav. Výsledek vyšel 1,32 l ($\pm 0,1$ l). Jedná se tedy o střední kategorii, která se v archeologických nálezích nachází nejčastěji. Dýhové misky se vyskytují i v celé řadě další ikonografických pramenech, kde nepřekračují interval 13.–15. století.

Z předchozích zjištění můžeme zdůraznit používání dýhových misek především jako pící nádoby, tím je potvrzeno jejich zařazení do funkční skupiny kuchyňského a stolního nádobí.

Vedle této funkce sloužily dýhové misky také k jiným účelům, které můžeme zjistit téměř výlučně z ikonografických pramenů. Osecké kalendárium z počátku 14. století zobrazuje lékařský úkon „pouštění žilou“ (obr. 15), přičemž krev odtéká do připravené nádoby (Reichertová–Muk 1966, obr. 194). Stejný úkon vidíme v rukopisu Fabulae Aesopicae, kde jsou znázorněni tři lékaři s velkoformátovými dýhovými miskami (Neugebauer 1954, Tafel XXIV). Jedna z misek slouží také psovi, který z ní pije (obr. 16).

Závěr

Všestranné využívání dýhových misek a četnost jejich nálezů na archeologických lokalitách dokládají zcela evidentně, jakou roli hrály v běžném každodenní životě středověkého člověka. Je zřejmé, že se nejednalo o luxusní importované zboží, ale o běžnou součást každé domácnosti. Velké počty nálezů dýhových misek v odpadových areálech, nesoudržnost jednotlivých částí, vlastní výrobní technologie, opotřebení a celá řada dalších faktorů svědčí o jejich krátkodobém užívání. Také malá náročnost výroby a patrně i nízká obchodní cena umožnily snadnou výměnu celého souboru misek. Jejich další osud se z našeho pohledu může jevit jako nepochopitelný. Namísto hospodárného postupu, tj. sekundárního využití vzniklého odpadu formou paliva do kamen a pecí, jsou dýhové misky spolu s dalšími druhy artefaktů deponovány v odpadních jímkách, žumpách, příp. na smetištích. Odpověď na tuto otázku je třeba hledat na samotných artefaktech. Za dobu jejich provozu a užívání přicházely neustále do styku s mastnotou, která bránila jejich uspokojivému hoření (Schmidt-Thomé 1986, 158). Dalším důvodem, proč nepoužít dýhové misky jako palivo, byl druh použitého dřeva. Na jejich výrobu se užívalo jehličnaté dřevo, zejména smrkové, které díky své nízké objemové hmotnosti nedosahuje potřebné výhřevnosti. K topení bylo používáno patrně kvalitnější, tvrdší a výhřevnější listnaté dřevo. Nejsnazším řešením pro odstranění nepotřebného odpadu bylo umístit jej do odpadních objektů, a to bez ohledu na jejich množství. Olomoucký soubor bezesporu výrazně obohatil především výzdobnou škálu dýhových misek v podobě vypalovaných kolkovaných značek, které jsou v Evropském kontextu téměř ojedinělým fenoménem.

Příspěvek vychází z diplomové práce: Kostrouch, F., 2003: Dřevěné nálezy z Olomouce. K problematice dřevěných artefaktů ve středověkém a raně novověkém městě, rkp. nepubl. dipl. práce uložená na Fakultě humanitních studií ZČU v Plzni.

Autoři kreseb a fotografií Šárka Stehlíková a František Kostrouch.
Zeichnungen und Fotos Šárka Stehlíková und František Kostrouch.

Prameny a literatura

- ARCHEOLOGIE, 2002: Archeologie středověkého domu v Mostě (č. p. 226). *Mediaevalia archaeologica* 4 (Klápště, J., ed.). Praha.
- BARNYCZ-GUPIENIEC, R., 1959: Naczynia drewniane z Gdańska w X–XIII wieku. *Acta Archaeologica Universitatis Lodziensis* Nr 8. Łódź.
- BLÁHA, J., 1987: Archeologický průzkum v Olomouci. Staveniště obchodního domu Prior, objekty 5/78, 59/79, 68/79 (keramika). Archeologické prameny k dějinám olomoucké oblasti, svazek I., sešit 2. Olomouc.
- CAPELLE, T., 1976: Holzgefäße vom Neolithikum bis zum späten Mittelalter. Hildesheim.
- CNOTLIWY, E., 1980: Późnośredniowieczna studnia latrina na dziedzinie zamku książąt pomorskich w Szczecinie, *Materiały zachodnie* XXVI, 333–395.
- ČERMÁK, M., 1987: Nástin vývoje pohostinství v Olomouci (14. století – počátek 20. století), *Okresní archiv v Olomouci* 1986, 99–157. Olomouc.
- FALKNEREI, 2003: Falkneri im mittelalterlichen Stendal? (Schefzik, M., ed.), <http://www.archlisa.de/funde-der-monate/07.03/>. [1. 8. 2003].
- FALTÝNEK, K., 2000: Závěrečná zpráva pro investora o ukončení archeologického výzkumu na Horním náměstí v Olomouci – etapa 1998, nepubl. rukp. uložen v archivu NPÚ, ú. o. p. v Olomouci, sign. D-331.
- FROLÍK, J. A KOL., 1999: Čáslav – místo pro život. *Svědectví archeologie*. Praha.
- FRÝDA, F., 1981: Hmotná kultura středověkého města na základě výzkumu zasypaných středověkých studní v Plzni, rukp. nepubl. dipl. práce uložen na FF UK v Praze.
- 1983: Nálezy středověkého dřeva z Plzně, *AH* 8, 287–297.
- GRABSKA, M., 1979: Przedmioty drewniane. In: *Zaplecze gospodarcze Konwentu oo. Franciszkanów w Inowrocławiu od połowy XIII w. do połowy XV w.* (Cofta-Broniewska, A., ed.), 117–144. Poznań.
- GÜHNE, A., 1991: *Stadtarchäologie in Freiberg. Holzfund, Veröffentlichungen des Landesmuseums für Vorgeschichte Dresden*, Bd. 22.
- HIRSCHBERG, R.-M., 2003: *Der Sachsenspiegel*, Abb. 13, <http://www.brandenburg1260.de/sachsenspiegel.html> [01.12. 2008].
- HOŁOWIŃSKA, Z., 1967: Dzielnica rzemieślnicza z XIII i XIV wieku w Gdańsku (stanowisko 2), *Gdańsk wczesnośredniowieczny* Nr. 6, 143–183.
- HOŁUBOWICZ, W., 1956: *Opole w wiekach X–XII*. Katowice.
- KAŹMIERCZYK, J., 1965: Wczasnośredniowieczne wyroby bednarskie z Ostrówka w Opolu, *Kwartalnik Historii Kultury Materialnej* XIII, Nr 3, 469–498.
- KLIEMANN, T., 1984: Mittelalterliches Holzgerät und das Nürnberger Holzhandwerk. In: *Aus dem Wirtshaus zum Wilden Mann. Funde aus dem mittelalterlichen Nürnberg*, 131–140. Nürnberg.
- KUČA, K., 2000: *Města a městečka v Čechách, na Moravě a ve Slezsku*, IV. díl, Ml–Pan. Praha.
- LANGER, A., 1970: *Künstler in der Kunst*. Leipzig.
- MÜLLER, U., 1996: *Holzfund aus Freiburg/Augustinereremitenkloster und Konstanz. Herstellung und Funktion einer Materialgruppe aus dem späten Mittelalter*. Stuttgart.
- NAWROLESCY, T.-G., 1986: *Badania Starego Miasta w Elblągu w latach 1983–1984*, *Kwartalnik Historii Kultury Materialnej* 34, 609–648.
- NEUGEBAUER, W., 1954: *Typen mittelalterlichen Holzgeschirrs aus Lübeck*. In: *Frühe Burgen und Städte*, 174–190. Berlin.
- NICKEL, E., 1954: *Ein Mittelalterlicher Brunnen in Magdeburg*. In: *Frühe Burgen und Städte*, 158–166. Berlin.
- ORNA, J., 2001: *Nálezy středověkých dřevěných předmětů v Plzni*. Katalog. CD-ROM. Plzeň.
- PAVELČÍK, JAN, 1955: *Nálezy ze 13. století z Uherského Brodu*, *ČMMZ* CXXIV, 143–148.
- REICHERTOVÁ, K.–MUK, J., 1966: *Archeologický průzkum středověké podoby Starého Města Pražského*, *AR* XVIII, 680–693.
- RICHTER, M., 1982: *Hradištko u Davle městečko ostrovského kláštera*. *Monumenta archaeologica* XX. Praha.
- SCHIEK, S., 1992: *Das Gräberfeld der Merowingerzeit bei Oberflacht*. Stuttgart.
- SCHMIDT-THOMÉ, P., 1986: *Hölzeres Tischgeschirr des 13. Jahrhunderts*, *ZAM*, Beiheft 4, 129–158.
- SCHNEIDER, J. ET AL., 1982: *Der Münsterhof in Zürich, Bericht über die vom städtischen Büro für Archäologie ausgeführten Stadtkernforschungen 1977/78*. *Beiträge zur Kulturgeschichte und Archäologie des Mittelalters*, Bd. 10 und 11. Olten und Freiburg.
- SCHOLKMANN, B., 1982: *Mittelalterliches Holzgerät aus Südwestdeutschland. Zu Forschungs-problematik und Forschungsstand eines Sachgutkomplexes*, *ZAM* 10, Bonn, 101–131.
- STEPHAN, H.-G., 1986: *Beiträge zur archäologischen Erforschung der materiellen Kultur des hohen und späten Mittelalters im Weserbergland. Funde aus zwei Kloaken in der Altstadt von Hörter*, *Neue Ausgrabungen und Forschungen Niedersachsen* 17, 219–308.
- ŚWIĘTEK, K., 1999: *Naczynia i drobne przedmioty drewniane*. In: *Ze studiów nad życiem codziennym w średniowiecznym mieście* (Buško, C.–Piekalski, J., edd.), 105–119. Wrocław.

VONDRÁČKOVÁ, K., 1996: Nálezy ze středověkých studní pod jezuitským kostelem v Klatovech, Sborník Západočeského muzea v Plzni, Historie XIII, 134–159.
WOŹNICKA, Z., 1961: Wyroby bednarskie i tokarskie Średniowiecznego Międzyrzecza. Poznań.

Zusammenfassung

Mittelalterlichen Daubenschalen aus Olomouc

Im historischen Kern von Olomouc wurden bei archäologischen Grabungen ganze Daubenschalen und Einzelteile von solchen aus dem Hoch- und Spätmittelalter gefunden. Bei der „Daubenschale“ als Terminus technicus handelt es sich aus technologischer Sicht um ein aus mehreren Teilen bestehendes, geböttchertes Gefäß. Ihre Grundelemente sind Dauben, Boden und Haltereifen. Der Körper war trichterförmig, die Wände sind gerade. An der Außenseite sind Kerben für die Haltereifen angebracht, in die Innenseite ist eine Nut zum Einsetzen des Bodens eingeschnitten. Der aus einzelnen Dauben und eingesetztem Boden bestehende Mantel wird durch die Haltereifen zusammengezogen. Die Schale wird definiert als breites und relativ flaches Gefäß, bei welchem der Raddurchmesser größer ist, als die Gesamthöhe. Eine so definierte Gefäßform taucht in Europa in archäologischen Funden Ende des 12. Jahrhunderts auf und verschwindet Anfang des 16. Jahrhunderts völlig. Der Fundkomplex von Daubenschalen und Daubenschalenteilen aus Olomouc ist zwar zahlenmäßig keineswegs umfangreich, ragt dafür aber besonders durch eine Fülle von eingebrannten Marken heraus, von denen dort insgesamt sieben Typen gefunden wurden.

