

Zilynská, Blanka; Synovcová Borovičková, Jana

**Církevní topografie středověkých Čech Projekt databázového zpracování:  
aktuální stav**

*Studia historica Brunensia*. 2021, vol. 68, iss. 1, pp. 227-243

ISSN 1803-7429 (print); ISSN 2336-4513 (online)

Stable URL (DOI): <https://doi.org/10.5817/SHB2021-1-15>

Stable URL (handle): <https://hdl.handle.net/11222.digilib/144071>

License: [CC BY-NC-ND 4.0 International](https://creativecommons.org/licenses/by-nc-nd/4.0/)

Access Date: 16. 02. 2024

Version: 20220831

Terms of use: Digital Library of the Faculty of Arts, Masaryk University provides access to digitized documents strictly for personal use, unless otherwise specified.

# Církevní topografie středověkých Čech

## Projekt databázového zpracování: aktuální stav

### Church topography of medieval Bohemia

#### Database processing project: the current state of the research

Blanka Zilynská / [blanka.zilynska@ff.cuni.cz](mailto:blanka.zilynska@ff.cuni.cz)

Ústav českých dějin, Filozofická fakulta, Univerzita Karlova

Jana Synovcová Borovičková / [jana.borovickova@ruk.cuni.cz](mailto:jana.borovickova@ruk.cuni.cz)

Historický ústav Akademie věd České republiky

#### Abstract

The goal of the article is to present the database and to outline its structure, content and feasible outputs. The research background for the creation of the database is briefly mentioned, and the basic structure of the database is described along with the current state of data retrieval. The keystones of the study are samples of database outputs. They are presented from simple searching and filtering to the broader application of statistical methods, and supplemented with examples of the map presentation of topographical themes.

#### Keywords

Church topography, Middle Ages, Bohemia, Prague diocese, database, parish system

Farní síť v Čechách se vytvářela po několik staletí počínaje 11.–12. stoletím. Počátky a raný vývoj jsou doloženy jen náhodně, jednotlivě, vedle písemných zpráv hraje nezapustitelnou roli také archeologie.<sup>1</sup> Teprve zavedení dokonalé evidence v rukách arcibiskupových úředníků poskytlo také historikům skvělé prameny. Na předním místě stojí dva – výběrčí rejstříky papežského desátku<sup>2</sup> a *Libri confirmationum* (LC) – konfirmační knihy, do nichž pražští generální vikáři zaznamenávali na požádání ze strany adepta jeho ustanovení k určitému beneficiu.<sup>3</sup> Přes několikrát pokusy o jejich vytěžení stále nejsou vyčerpány a dávají naději na další zjištění a závěry. Upozornil na to i prof. Libor Jan při mediivistickém bilancování u příležitosti oslavy 20 let trvání Centra mediivistických studií (před koncem září 2018). Řada konfirmačních knih pražského arcibiskupství, dochovaná v deseti knihách z let 1354–1436, tvoří základ databáze, o níž chceme podat informaci v tomto příspěvku. Jádro založené na LC bylo rozšířeno o další tabulky a podtabulky určené pro jiné prameny. Databázový projekt *Teritoriální církevní správa v předhusitských Čechách* tak chce evidovat v maximální úplnosti pramenné údaje k české středověké farní síti.

Farní síť, skládající se v Čechách kolem r. 1400 z cca 2 084 farností, začleněných do 57 venkovských děkanátů (tj. 53 v pražské a 4 v české části litomyšlské diecéze) a 10 arcijáhenství představovala na svoji dobu velmi dokonalou strukturu umožňující komunikaci církevních činitelů od nejvyšších představitelů až po nejnižší složky v jednotlivých farních lokalitách, a vice versa – byla „kanálem“, jímž se mohla ubírat komunikace od farářů přes děkany dále do pražského centra. Studium farní sítě a pramenů s ní spojených tak nepřináší jen strohé informace o personálním obsazení beneficií, nýbrž i další přidané hodnoty.<sup>4</sup>

- 1 Doležalová, Eva – Hledíková, Zdeňka: *Die Erforschung der Entstehung und Ausprägung des Pfarreinetzes bis zum Beginn der husitischen Revolution in der tschechischen Geschichtswissenschaft*. In: *Pfarreien im Mittelalter. Deutschland, Polen, Tschechien und Ungarn im Vergleich*. Nathalie Kruppa (Hg.). Göttingen 2008, s. 83–98; Hledíková, Zdeňka: *Venkovské děkanáty ve středověkých Čechách*. In: *Poceta Karlu Malému k 65. narozeninám*, Praha 1995, s. 112–123; Štefan, Ivo – Varadzin, Ladislav: *Počátky farní organizace v Čechách a na Moravě ve výpovědi archeologie*. *Colloquia mediaevalia Pragensia* 8, 2007, s. 33–53, přetisk: *tíž: Beginnings of parish organization in Bohemia and Moravia in archeological perspective*. In: *Kościół w monarchiach Przemysławów i Piastów*. Józef Dobosz (ed.). Poznań 2009, s. 49–72; *tíž: Die Anfänge der Pfarrorganisation in den böhmischen Ländern aus archäologischer Sicht*. In: *Tradition – Umgestaltung – Innovation. Transformationsprozesse im hohen Mittelalter*. Eike Gringmuth-Dallmer – Jan Klápště – Jan Hasil (Hgg.). *Praehistorica* 31/2, Berlin–Prag 2014, s. 357–372. Srv. také Jokeš, Petr: *Děkanátní zřízení na středověké západní a jihozápadní Moravě (od počátků do roku 1419)*. *ČMM* 128, 2009, č. 1, s. 107–125; *tíž: Farní organizace na středověké západní Moravě* (=Knížnice Matice moravské sv. 33). Brno 2011.
- 2 Tomek, Václav Vladivoj (ed.): *Registra decimarum papalium čili registra desátků papežských z diecézí pražské*. Praha 1875; k tomu Vaněk, Vojtěch: *Rejstříky papežských desátků a možnosti jejich využití*. *Český časopis historický* 100, 2002, č. 3, s. 497–521.
- 3 Hledíková, Zdeňka: *Úřad generálních vikářů pražského arcibiskupa v době předhusitské*. Praha 1972; *táž: Pražské arcibiskupství a písemná kultura ve středověku*. In: *táž: Svět české středověké církve*. Praha 2010, s. 340–353, zvl. s. 343–344.
- 4 Hledíková, Zdeňka: *Farní síť ve středověkých Čechách a možnosti jejího studia*. In: *Církevní topografie a farní síť pražské církevní provincie v pozdním středověku* (= *Colloquia mediaevalia Pragensia* 8). Jan Hrdina – Blanka Zilynská (edd.). Praha 2007, s. 23–32, nastínila řadu otázek, které se nabízejí v souvislosti s výzkumem farní sítě. Odpovědět na některé z nich by mohla pomoci i databáze far, kterou zde představujeme. Úvaha Z. Hledíkové je však širší a přináší i další myšlenky řešitelné jen individuálním výzkumem.

Náše databáze by ráda posloužila jako jakýsi „polotovár“, z něhož lze snáze vytěžit informace různého typu bez stále opakované excerpce základního pramene. A jako je možné polotovár různě upravit a dochutit, také materiál v databázi zaznamenaný je možno dále „kořenit“ přidáním regionálních či lokálních reálií, prohloubením informací o jednotlivých osobách apod. Vzhledem k teritoriálnímu záběru farní sítě je samozřejmé, že její zkoumání a přítomná databáze poskytují mnoho možností také pro historickou topografii, především topografii církevní.

Databáze farní sítě vznikla ve dvou fázích. Impulzem k jejímu vytvoření byla spolupráce na grantovém projektu *Gotika v severních Čechách* (2001–2003),<sup>5</sup> v rámci něhož byla církevní problematika daného regionu studována za účelem dokreslení historie gotických stavebních objektů, lokalizace uměleckých děl a hledání věcných a personálních souvislostí jejich vzniku. Tehdy vznikla idea soustředit všechny údaje do databáze farních kostelů. Tím byl dán základ následného projektu.

Druhou fází pak byl od r. 2004 samostatný tříletý grantový projekt,<sup>6</sup> který aplikoval zkušenosti ze severozápadního regionu na celozemský materiál. Byla tak vytvořena databáze, do níž je možno zapisovat data týkající se farní sítě v celých Čechách.<sup>7</sup>

Oba grantové projekty provázelo publikování případových studií, jejichž autoři byli nejprve napojeni na projekt, v některých případech ale pokračovali i po jeho ukončení ve zpracovávání daného materiálu.<sup>8</sup>

5 *Gotika v severních Čechách, 2001–2003*, GAČR 408/01/009. Srv. k tomu Zilynská, Blanka: *Dílčí zpráva o průběhu výzkumu církevní problematiky*. In: *Gotické umění a jeho historické souvislosti III*, Ústí nad Labem 2004 (Ústecký sborník historický 2004), s. 31–32.

6 *Církevní topografie a teritoriální církevní správa v pražské diecézi vrcholného a pozdního středověku*, GAČR 404/04/0234.

7 Blíže o projektu Synovcová Borovičková, Jana – Zilynská, Blanka: *Databáze Teritoriální církevní správa v předhusitských Čechách*. In: *Církevní topografie a farní síť pražské církevní provincie v pozdním středověku (= Colloquia mediaevalia Pragensia 8)*. B. Zilynská – J. Hrdina (edd.). Praha 2007, s. 9–21.

8 Studie vzniklé a publikované ve spolupráci s projektem, nebo z něho vycházející: Beling, Vojtěch: *Vývoj středověkého osídlení Frýdlantska. Proces tzv. vrcholné kolonizace v severočeském pohraničí na příkladu Frýdlantska*. In: *Gotické umění a jeho historické souvislosti II*, Ústí nad Labem 2003 (Ústecký sborník historický 2003/1), s. 67–95; Dvořák, Tomáš: *Farní klérus v kameneckém děkanátu v letech 1354–1436. Pokus o historicko-statistickou analýzu na základě konfirmačních knih*. In: *Gotické umění a jeho historické souvislosti III*, Ústí n. L. 2004 (Ústecký sborník historický 2004), s. 49–90; Mandzák, Ondřej: *Rakovnický děkanát v pozdním středověku*. SAP 67, 2017, č. 1, s. 5–97; Mařík, Antonín: *Severní a severovýchodní Čechy v aktech administrátorů podjednou doby Jiřího z Poděbrad*. In: *Gotické umění a jeho historické souvislosti III*, Ústí n. L. 2004 (Ústecký sborník historický 2004), příložené CD; Michálek, Ivan: *Wenceslaus de Blahotycz, plebanus ecclesie parochialis sancte Marie virginis in Wsk super Albea (1397–1409). Příspěvek ke kariéře a životním osudům faráře v předhusitských Čechách*. In: *Gotické umění a jeho historické souvislosti III*, Ústí nad Labem 2004 (Ústecký sborník historický 2004), s. 91–114; týž: *Bílinské arcijáhenství. Vymezení polohy a farní struktura v době předhusitské*. *Colloquia mediaevalia Pragensia* 8, 2007, s. 145–157; týž: *Farní klérus ústeckého děkanátu v době předhusitské*. *Ústecký sborník historický* 2005, Ústí n. L. 2005, s. 9–46; týž: *Ústecký děkanát v době předhusitské. Vymezení polohy a vývoj farní struktury*. In: *Gotické umění a jeho historické souvislosti I*, Ústí n. L. 2001 (Ústecký sborník historický 2001), s. 11–32; týž: *Jablonský děkanát v době předhusitské a husitské*. In: *Gotické umění a jeho historické souvislosti II*, Ústí n. L. 2003 (Ústecký sborník historický 2003/1), s. 13–52; Pátková, Hana: *Co nezachytí Libri erectionum*. *Colloquia mediaevalia Pragensia* 8, 2007, s. 189–192; Procházková, Veronika: *Severní a severovýchodní Čechy v administrátorských aktech konsistoře pod jednou v době jagellonské*. In: *Gotické umění a jeho historické souvislosti III*, Ústí n. L. 2004 (Ústecký sborník historický 2004), příložené CD; Řezníček, Michal: *Církevní správa v turnovském děkanátu ve světle patronátních poměrů*. In: *Gotické*

Databáze, která vznikla, byla i po ukončení zmíněného grantu dále doplňována a je stále otevřená a aktuální. Pokračovalo také hledání různých metod pro využití shromážděného materiálu, takže je dnes již k dispozici dost velké množství studií.<sup>9</sup>

Na druhé straně nebyla navázána spolupráce např. s autory Akademického atlasu, kde se tematika farní sítě objevila jen v dost redukované podobě a bez využití již zpracovaného materiálu z naší databáze. Téma je ilustrováno mapou situace v bílinském arcijáhenství, jímž se zabýval před časem I. Michálek, jeden z autorů účastnících se projektu severočeské gotiky.<sup>10</sup>

umění a jeho historické souvislosti III, Ústí n. L. 2004 (Ústecký sborník historický 2004), s. 115–123; Schmidt, Ondřej: *Farní síť plzeňského děkanátu do doby husitské*. Mediaevalia Historica Bohemica 18, 2015, č. 1, s. 7–99; Vaněk, Vojtěch: *Sakrální architektura děkanátu lípského v písemných pramenech doby předhusitské*. In: Gotické umění a jeho historické souvislosti I, Ústí n. L. 2001 (Ústecký sborník historický 2001), s. 33–78; Vodička, Ondřej: *Desintegrace katolické farní sítě v děkanátu Mnichovo Hradiště během husitských válek*. In: Pontes ad fontes: církevní dějiny ve světle pomocných věd historických a příbuzných oborů. Hradec Králové 2011, s. 163–173. Rezignujeme na citace všech kvalifikačních prací, které s projektem nebo tématem souvisejí.

- 9 Práce volně se váží k tématu: Kindlová, Jana: *Církevní správa v předhusitských Čechách ve slánském děkanátu*. Středočeský sborník historický 35, 2009, s. 3–129; táž: *Venkovské duchovenstvo předhusitských Čech*. In: Církevní správa a její písemnosti na přelomu středověku a novověku (=AUC – Phil. et Hist. 2, 1999, Z pomocných věd historických XV). Ivan Hlaváček – Jan Hrdina (red.). Praha 2003, s. 183–202; Landr, Petra: *Církevní správa v hradeckém arcijáhenství ve světle písemností arcibiskupské kanceláře*. In: Chrámy Svatého Ducha a královna Eliška Rejčka v Hradci Králové 1308–2008. Historická tradice města. Od chrámu ke katedrále. Sborník příspěvků z mezinárodní vědecké konference konané ve dnech 15. a 16. října 2008 v Hradci Králové. Jiří Štěpán (ed.). Ústí nad Orlicí 2009, s. 81–88; týž: *Jména kněží v Čechách v době předhusitské*. in: Život pro historii. K významným životním jubileím doc. PhDr. Marty Kohárové, CSc. a doc. PhDr. Františka Nesejty, CSc., Ústí nad Orlicí 2007, s. 112–122; týž: *Struktura papežského desátku odváděného z hradeckého arcijáhenství*. Východočeské listy historické 23–24, 2005, s. 189–205; Michálek, Ivan: *Duchovenstvo podbrdského děkanátu v době předhusitské a husitské*. Minulostí Berounska: sborník Státního okresního archivu v Berouně 14, 2011, s. 31–80; týž: *Vývoj farní struktury a vymezení plochy podbrdského děkanátu v době předhusitské a husitské*. Minulostí Berounska 13, 2010, s. 25–67; týž: *Vývoj farní struktury chlumínského děkanátu v době předhusitské a husitské*. Studie a zprávy: historický sborník pražského okolí Zdi 1, 2011, s. 85–112; Vaněk, Vojtěch: *K roli imunitních ustanovení ve vztahu mezi patronem a farou. Středověké listiny pro farní kostel v Ratajích nad Sázavou*. Colloquia mediaevalia Pragensia 8, 2007, s. 183–188; týž: *Kutnohorští měšťané jako patroni a fundátoři v prostředí venkovských farních kostelů v předhusitské době*. Studia mediaevalia Bohemica 6, 2014, č. 2, s. 235–254; týž: *Otazníky nad vývojem farní správy v předhusitské Kutné Hoře*. In: Městský farní kostel v českých zemích ve středověku = Die Stadtpfarrkirche in den böhmischen Ländern des Mittelalters = The urban parish church in the Czech Lands during the Middle Ages. (Documenta Pragensia, Supplementa VI). Jan Hrdina – Kateřina Jiřová (edd.). Praha – Dolní Břežany 2015, s. 79–98; Kalhous, David: *Od Libice ke Kolínu. Dějiny jedné oblasti do husitské (část I a II)*, Mediaevalia Historica Bohemica 13/2, 2010, s. 7–58; 14/1, 2011, s. 7–70, k farní síti v regionu s. 32–53; Vodička, Ondřej: *Mikuláš Zajíc z Házmburka na Kosti a kostelecká katolická enkláva v době husitské*. Z Českého ráje a Podkrkonoší 26, 2013, s. 221–226; týž: *Hrad Bezděz jako katolické centrum za husitských válek. Rekonstrukce bezděžské katolické enklávy a církevních poměrů v sousedících lokalitách mezi léty 1419–1436*. Bezděz 22, 2013, s. 5–35; týž: *Jan Chudoba z Vartenberka na Ralsku. Pokus o portrét severočeského pána husitské doby*. Bezděz 20, 2011, s. 11–36; Zilynská, Blanka: *Farnost Těchobuz na konci středověku a její záduší*. Etuda z mikrohistorie. In: Cesta k rozmanitosti aneb Kavárenský povaleč digitalním historikem středověku. Sborník příspěvků k životnímu jubileu PhDr. Zdeňka Uhlíře. Praha 2016, s. 203–219; Havrlant, Jaroslav: *Přehled vývoje církevní správy v severozápadních Čechách*. Poohří 1: sídla – správa – společnost, Louny 2011, s. 36–50; týž: *Oblast Lounska z hlediska církevní správy*. Poohří 8, 2019, s. 21–46 (a tam uvedené starší články autora).

- 10 Doležalová, Eva – Pořízka, Aleš: *Farní správa kolem roku 1400*. In: Akademický atlas českých dějin. Semoťanová, Eva – Cajthaml, Jiří a kol. Praha 2014, s. 70–71. Na studie I. Michálka (viz předešlé poznámky) odkazováno není.

Koncipování vhodné struktury databáze, její vytvoření a naplnění mají svá úskalí, na něž jsme upozornily již v předešlé zprávě i s odkazem na některé podobné úvahy.<sup>11</sup> V tomto příspěvku se chceme zaměřit na další fázi práce s databází, totiž na její využitelnost při historickém bádání. Pro účely tohoto svazku se zaměříme především na otázky, které souvisejí s problematikou historické topografie. Stranou tedy ponecháme ty vrstvy databáze a jejich využití, které postihují jiné oblasti (právní, terminologické, ekonomické apod.).

## Popis databáze<sup>12</sup>

Při vytváření databáze jsme se snažili navrhnout takovou strukturu, která by na jedné straně dobře zachovávala původní podobu pramene a zároveň umožňovala vyhledávání a dotazování spojené s nejrůznějšími badatelskými otázkami. Těmto požadavkům nejvíce vyhovoval relační databázový model, tj. databáze složená z více navzájem propojených tabulek. Konkrétní softwarovou volbou byla databáze MS Access. Přestože bychom dnes asi volili modernější technické řešení (databáze SQL, přístup přes webové rozhraní), základní struktura databáze se během let používání osvědčila. Kostra relačního modelu je tvořena třemi vzájemně propojenými celky: lokality – objekty – benefícia, doplněnými o seznamy kleriků a patronů a soupis použitých pramenů a literatury.

Kontrolu vkládaných dat zajišťují kódovníky, např. tezaurus latinských křestních jmen, seznam arcijáhensství a děkanátů, historické kraje atd. Databáze má tedy charakter topografický, nikoli personální, i když k osobám různých kategorií přináší také řadu údajů. Je zaměřena na strukturu zajišťující „cura animarum“, pomíjí proto kostely a kaple, které byly z tohoto určení vyloučeny. Těžiště materiálu spadá do let 1354–1436, ale počítáno je s možností zachytit i údaje starší a mladší, cca do r. 1550.

## Stav vyplnění databáze

Aktuální stav databáze můžeme přiblížit jednak uvedením číselných hodnot vložených údajů, jednak mapovým zobrazením. Z celkového počtu cca 2 084 farních beneficií je vloženo 355, tedy asi šestina. K nim se váže zhruba 2 300 kleriků a 1 300 patronů. Uvedená čísla dávají tušit, jak vysoké číslo by mělo být konečné, na druhé straně navozují představu, jak velké problémy s identifikací osob to může přinést.

Benefícia zaznamenaná do databáze jsou soustředěna do několika děkanátů, jimiž se zpracovatelé zabývali do hloubky. V dalších děkanátech se objevují jednotlivé lokality, jejichž zpracování a zapsání bylo náhodné a vyplynulo z nějakého nárazového úkolu. Zásadně ale dáváme přednost zapisování větších celků (děkanátů), které prošly pečlivou

11 Synovcová Borovičková, J. – Zilynská, B.: *Databáze Teritoriální církevní správa*, s. 10–11.

12 Podrobněji tamtéž, s. 11–18, s ukázkami vzhledu vstupní obrazovky a některých tabulek i s rozpisem struktury databáze.

analýzou, aby bylo možné jednotlivá data zodpovědně vyhodnotit, vnímat jejich souvislosti, sledovat pohyb kleriků apod.

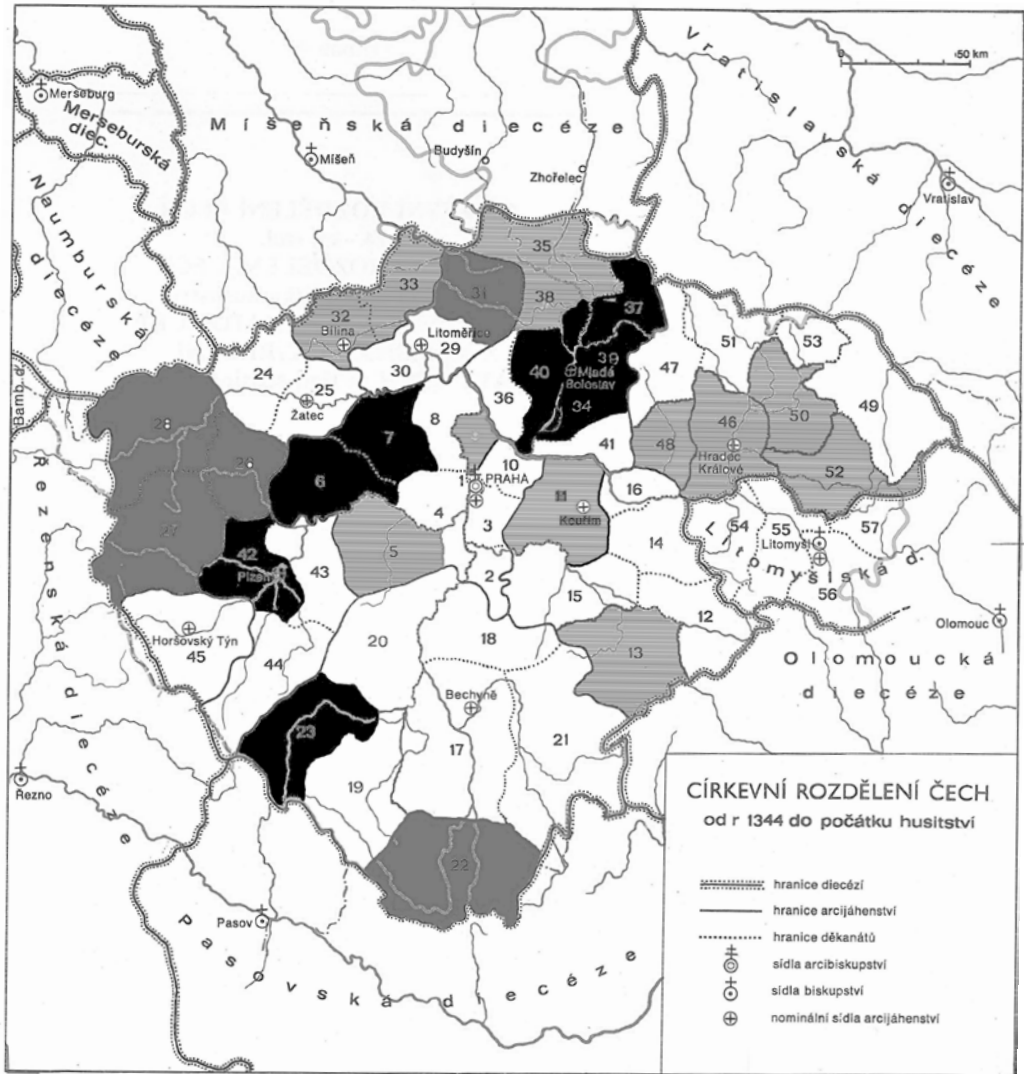
Mapka na obr. 1 znázorňuje oblasti, které jsou zpracované a vloženy do databáze. Protože všechny děkanáty nejsou ve stejném stupni zpracování, rozlišily jsme ty, k nimž jsou v databázi k dispozici data o lokalitě, objektu i beneficiích, od těch, kde je vložena jen část údajů. Některé lokality jsou vloženy bez údajů o příslušných beneficiích, někde je zpracována jen část farních lokalit. Pominuly jsme ty lokality, které byly zpracovány v dané oblasti jen jako jednotliviny. Nezahrnujeme ani děkanáty, které jsou zpracovány v rámci studentských kvalifikačních prací, ale mají jiný formát, než je potřebné pro přepis do databáze, resp. nebyly dodány od autorů podklady a souhlas ke vkládání. Zohledněna také není třetí úroveň, totiž údaje týkající se hospodaření a sporů, neboť ty zatím přicházejí v menšině případů.

V mapě jsou vyznačeny černě děkanáty zpracované a vloženy jako celek (jedná se o osm celých děkanátů: rakovnický, slánský, boleslavský, turnovský, mnichovohradištský, kamenecký, plzeňský a prácheňský). Nekompletně vyplněné děkanáty jsou vyznačeny tmavošedě. Lze je rozdělit do dvou skupin. U první dosáhlo částečné vložení do databáze polovina všech farností, u druhé jsou vloženy všechny lokality, ale chybí třeba obsazení beneficií. Celkem jich je pět: českolipský, doudlebský a žlutický (u všech tří kompletní zápis, ale jen u poloviny lokalit), tepelský a loketský mají vloženy všechny lokality (52 + 28), ale bez beneficií, u druhého i bez objektů. Kromě toho jsou k dispozici další kvalitní podklady u nejméně dvanácti děkanátů<sup>13</sup> a další jsou rozpracované.<sup>14</sup> Uvedených 12 děkanátů s výhledem na vložení je vyznačeno šrafovaně. Pro využití bude potřeba získat souhlas zpracovatelů a někoho, kdo by se vkládání ujal a podklady si případně doupravil, respektive přimět současné studenty, aby materiál svých obhájených prací vložili do databáze, což se v řadě jiných případů nepodařilo (v Praze i Ústí/L.).

Tolik k aktuální situaci vyplnění, dále se budeme věnovat možnostem využití databáze a ukázkám možných výstupů.

13 Ivan Michálek: podbrdský, bílinský, ústecký, jablonský, chlumínský; Petr Hrachovec: žitavský; Lenka Mazancová: královéhradecký, bydžovský; David Trojan: kouřimský; Kristýna Kalendová: kostelecký; Václav Nečada: Dobrušský, černořečický (společně s Martinem Bayerem).

14 Studentské práce na téma venkovských děkanátů nejsou jediné. Řadu studií k počátkům církevní správy v některých děkanátech publikoval také bez souvislosti s naším projektem Musil, František: *K počátkům církevní správy na území Kladska*. In: Vývoj církevní správy na Moravě. 27. mikulovské sympozium 9.–10. října 2002. Brno 2003, s. 165–167; týž: *K počátečnímu vývoji církevní správy na Brodsku*. In: Život pro historii. K významným životním jubileím doc. PhDr. Marty Kohárové, CSc. a doc. PhDr. Františka Nesejty, CSc. Ústí nad Orlicí 2007, s. 136–142; týž: *Z dějin lanškrounského děkanátu*. Lanškrounsko: vlastivědný sborník Městského muzea Lanškroun 7, 2009, s. 2–5; týž: *Sídelní a geografický aspekt farní sítě ve středověkých Čechách: vysokomýtský děkanát v době předhusitské*. In: Krajina jako historické jeviště: k počtě Evy Semotanové. Praha 2012, s. 41–62; týž: *Z dějin broumovského děkanátu*. Krkonoše – Podkrkonoší 20, 2012, s. 317–331; týž: *Význam farní sítě pro poznání historicko-geografické podoby regionu. Kostelecký děkanát v době předhusitské*. Historická geografie 40/2, 2014, s. 111–152; týž: *K formování kladského děkanátu do počátku 15. století*. Kladský sborník 12, 2019, s. 29–49. Uvedené publikace neobsahují komplexní zpracování děkanátů, zaměřují se jen na některý aspekt, většinou sídelně-geografický.



**Obr. 1:** Mapa venkovských děkanátů, z nichž jsou údaje k farním beneficiím zaneseny do databáze, nebo je materiál dobře připraven. Jako podklad použita mapka z knihy Jan Janák – Zdeňka Hledíková: *Dějiny správy v českých zemích do roku 1945*. Praha 1989. Děkanáty podle čísel: 5 – podbrdský, 6 – rakovnický, 7 – slánský, 9 – chlumínský, 11 – kouřimský, 13 – červenořečický, 22 – doubský, 23 – prácheňský, 26 – žlutický, 27 – tepelský, 28 – loketský, 31 – českolipský, 32 – bílinský, 33 – ústecký, 34 – boleslavský, 35 – žitavský, 37 – turnovský, 38 – jablonský, 39 – mnichovohradištský, 40 – kamenecký, 42 – plzeňský, 46 – královéhradecký, 48 – bydžovský, 50 – dobrušský, 52 – kostelecký.



## Možnosti využití – příklady výstupů:

Následující text není vyhodnocením vloženého materiálu po věcné (faktografické) stránce. Chceme jen ukázat, jaké možnosti kladení dotazů databázi zde jsou. Jedná se tedy o metodiku, nikoli výsledky zpracování předhusitské farní sítě v Čechách.

### 1. Vyhledávání a filtrování

Pro další práci s databází můžeme použít buď předpřipravené vyhledávací nástroje a filtry nebo vytvářet vlastní SQL dotazy, které propojují informace z většího množství databázových tabulek.

Nejjednodušší vyhledávání směřuje k nalezení určitých personálních a lokálních údajů: konkrétního klerika, patrona, lokality apod. Databáze poskytne snáze než při práci s edicí shrnutí údajů pro jednu osobu, jedno beneficium apod. Databáze sama řadí údaje o obsazení benefícia nebo o všech „štacích“ klerika chronologicky a vytváří „deník benefícia“, resp. curriculum klerika. Zaznamenávají jsou i různé formy pojmenování farních lokalit. Databáze může proto být zdrojem informací pro toponomastiku.

Další vyhledávání může postupovat podle kategorií – vyžádány mohou být např. lokality podle typu (např. královská či jiná města), určitý typ beneficí (farní, oltářní) nebo patronátu atd. Pro celkový pohled např. na církevní patronát nebo patronáty jednoho rodu už by byla vyplněná databáze velkou pomocí. Dosud známe z ručního zpracování grafy druhů patronátu pro jednotlivé děkanáty, příp. i celou diecézi, s databází by bylo možné nechat vypsát seznam určitého typu a tomu klást další otázky.

Databáze obsahuje i tabulky věnované ekonomickým údajům, takže bude možné formulovat dotazy i z této oblasti: benefícia podle výše papežského desátku, donace, spory atd.

### 2. Statistické výstupy

Výstupem vyššího řádu jsou nejrůznější statistiky.

#### 2.a Statistická komparace – porovnání děkanátů:

V řadě diplomních prací lze najít vyhodnocení různých údajů týkajících se toho kterého děkanátu.<sup>15</sup> Přínosem databáze by měla být možnost provádět snadněji komparace několika děkanátů, ověřit tak vlastní zjištění, hledat plošně platné tendence nebo naopak rozdíly. Předmětem zájmu takovýchto statistik bývá nejčastěji výše papežského desátku a typy patronátů. Ověřit by se ale měly i případy, kdy patronát není vykonáván na vlastním majetku (v databázi je zatím zaneseno takových případů velmi málo, ukazují však na různé právní situace, za nichž se jako patron objeví osoba odlišná od vlastníka).<sup>16</sup>

15 Pars pro toto: statistické výstupy podané formou koláčových i jiných grafů publikovali např. Dvořák, T.: *Farní klérus v kameneckém děkanátu*; Mandzák, O.: *Rakovnický děkanát v pozdním středověku*. Celkově ke zpracování patronátní problematiky Hledíková, Zdeňka: *Ke studiu a možnostem využití patronátních práv v předhusitských Čechách*. *Folia historica Bohemica* 7, 1984, s. 43–99.

16 Jsou to případy darování patronátního práva bez předání nemovitého vlastnictví, zástavní držení, a mohlo by to být poručnictví, pověření úředníka králem a snad i jiné možnosti.

## 2.b Statistické výstupy z celku údajů:

Náročnější statistikou je postižení personální situace na beneficiích. Z více studií je známo, že záznamy konfirmačních knih nejsou úplné – jednotlivé konfirmace na sebe vždy nenavazují. Tato skutečnost vyvolává řadu otázek – především po příčinách, proč nebyla všechna potvrzení zapisována a zda lze najít nějaký klíč k tomu, kdo si nechával platbě podléhající zápisy do knih zanášet (záleželo na beneficiátovi nebo jeho patronovi?). Dosavadní dílčí studie zatím odpovědi nepřinesly. Je tu ale naděje, že materiál v databázi, až bude jednou kompletní, umožní celkové vyhodnocení z různých hledisek.<sup>17</sup>

Na prvním místě stojí počet doložených kleriků na jednotlivých farách. Čím početnější řada kleriků je doložena v jednom místě, tím kratší dobu se tam každý zdržel. Podle O. Vodičky<sup>18</sup> byla na mnichovohradištsku průměrná doba setrvání 8 let a 3 měsíce (medián 5 let a 7 měsíců). K podobným výsledkům dospěl také T. Dvořák pro kamenecký děkanát (průměr 8,5 roku, medián 5,5 roku).<sup>19</sup> Starší pokusy se lišily více: M. Nodl vypočetl průměr 11 let;<sup>20</sup> Z. Hledíková zjistila pro jihozápadní a západní Čechy rychlejší obměnu na klášterním patronátu (3–7 let) a delší setrvání na farách vyšší šlechty.<sup>21</sup>

Druhým krokem může být zjištění, na kolik procent je obsazení fary doloženo, nakolik na sebe zápisy navazují, resp. kolik zápisů asi chybí. Nejsofistikovaněji se otázkou poměru doložených a nedoložených zápisů v LC zabýval T. Dvořák pro kamenecký děkanát. Na základě průměrné délky setrvání klerika na beneficiu propočítal počet možných obsazení v časových mezerách, kde chybí zápisy. Celková situace mu pak vychází následovně: doloženo je od 6 do 100 % konfirmací, většina beneficií má záznamy pro více jak 35 % sledovaného intervalu, nejvíce zápisů se pohybuje v rozmezí 60–90 %, u 6 far 100 %. Celkově Dvořák usoudil, že doloženo není 18–37 % konfirmací.<sup>22</sup>

Oba naznačené směry výzkumu, vyzkoušené na jednotlivých děkanátech, by měly být námětem pro celkové zpracování, až bude databáze kompletní.

Při poměrně silné mobilitě kleriků mezi beneficií se musíme také ptát, jaké důvody držitelé beneficií měli pro odchod či výměnu svého místa? Náš základní pramen sice jistě důvody uvádí, při bližší analýze těchto informací ale zjistíme, že LC nezaznamenávají tento údaj důsledně a jednoznačně: převažují úmrtí a výměny. Ostatní sdělení jsou nespolehlivá – poznámka o uvolněném beneficiu nebo rezignaci na místo neříká o důvodu nic. Výmluvnějším důvodem je „privace“, tj. zbavení beneficia za trest, těch je ale velmi málo.

Zaměříme-li se na dva nejčastější důvody změn, pak zájem vyvolala především zvýšená četnost úmrtí v některých obdobích. Bylo konstatováno, že taková situace signalizuje

17 Optimismus v tomto směru vyjádřila Hledíková, Z.: *Farní síť ve středověkých Čechách*, s. 31. Shrnutí úvah stran neúplnosti LC, vč. zjistitelného poškození pramene (ztráty folií) podal Dvořák, T.: *Farní klérus v kameneckém děkanátu*, s. 65.

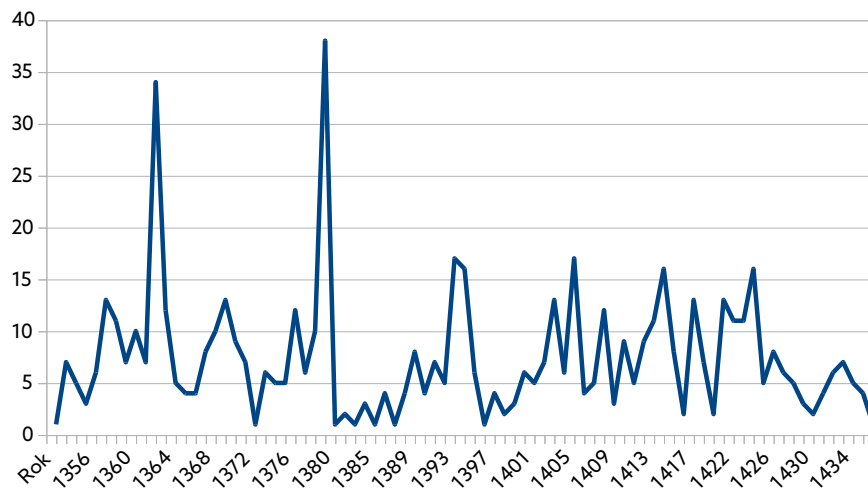
18 Vodička, Ondřej: *Klérus mnichovohradištského děkanátu v době předhusitské a husitské (1354–1436)*. Diplomová práce FF MU, Brno 2011, s. 29.

19 Dvořák, T.: *Farní klérus v kameneckém děkanátu*, s. 85–88.

20 Nodl, Martin: *Morová epidemie na Rakovnicku v roce 1380. Modelová studie k životu farního kléru*. In: *Facta probant homines: sborník příspěvků k životnímu jubileu prof. Dr. Zdeňky Hledíkové*. Praha 1998, s. 301–310, zde s. 303–304.

21 Hledíková, Z.: *Ke studiu a možnostem využití patronátních práv*, s. 80–81.

22 Dvořák, T.: *Farní klérus v kameneckém děkanátu*, s. 66–70.



**Obr. 2:** Graf mortality kléru ve farnostech zapsaných do databáze (zpracovala J. Synovcová Borovičková).

epidemii. K výzkumu morových epidemií využilo LC již několik autorů, v první řadě E. Maur.<sup>23</sup> Přítomný graf (obr. 2) byl vytvořen čistě pokusně z údajů zadaných do databáze. Představuje tedy náhodnou sondu, která byla zpracována na základě všech zmínek o změně obsazení z důvodů úmrtí předešlého klerika.

Nepřekvapí, že vrcholy křivky odpovídají morovým epidemiím vrcholícím v letech 1363 a 1380. Pro větší vypovídací hodnotu by však bylo třeba doplnit statistiku ještě o srovnávací výpočty celkové obsazenosti beneficí a zahrnout též nepřesnosti dané neúplností pramene, tak jak se o to pokoušeli Martin Nodl<sup>24</sup> a další (I. Michálek i T. Dvořák).<sup>25</sup> Lze tedy konstatovat, že i náhodný vzorek vykazuje stále stejnou tendenci vývoje a potvrzuje, že v uvedených rocích byly morem zasaženy celé Čechy, komparace děkanátů za pomoci výstupů z databáze by však mohla ukázat specifika jednotlivých oblastí.

### 3. Výstupy do mapy – příklady topografických témat

Z databáze je možné generovat také výstupy v podobě specializovaných map. Několik příkladů představíme.

Síť sakrálních staveb, v nichž byla poskytována *cura animarum*, tvořily především farní kostely, ale i některé kostely filiální. Filiálky měly vazbu k mateřskému kostelu a vysledo-

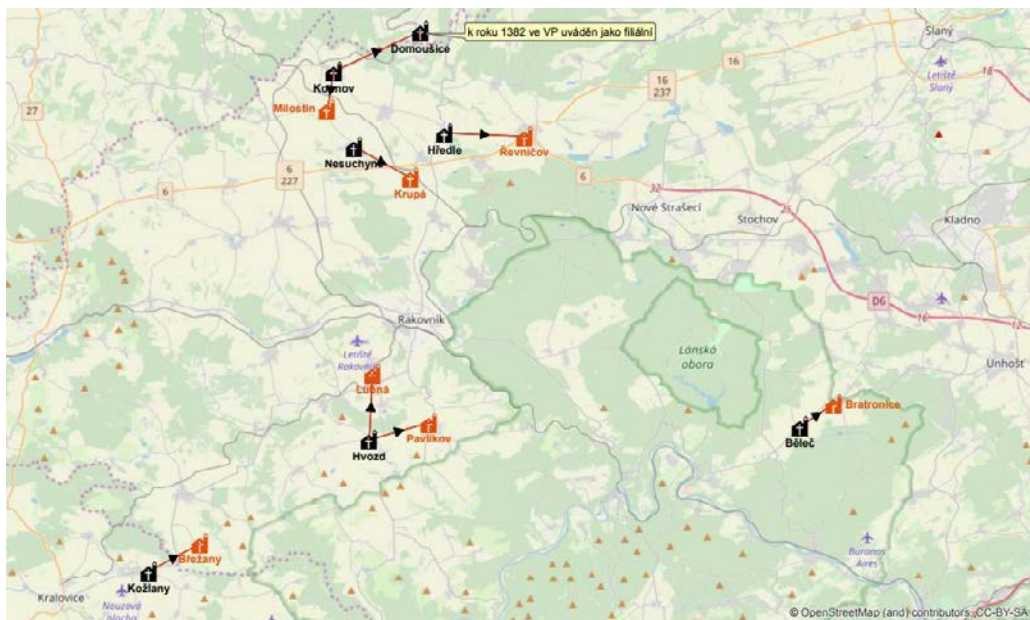
23 Např.: Maur, Eduard: *Morová epidemie roku 1380*. Historická demografie 10, 1986, s. 37–71; týž: *Starblichkeit in den böhmischen Ländern im 14. Jahrhundert*. Sborník Národního muzea v Praze, ř. B – přírodní vědy, 43/2–4, 1987, s. 160–165; týž: *Příspěvek k demografické problematice předhusitských Čech (1346–1419)*. AUC-PhH 1989, č. 1, Studia historica 34, s. 7–71.

24 Nodl, M.: *Morová epidemie na Rakovnicku*.

25 Michálek, I.: *Jablonský děkanát v době předhusitské*, s. 31–32: pro jablonský děkanát konstatuje, že s ohledem na velikost děkanátu (malý) nejsou počty úmrtí dostatečně vypovídající, i když jisté zvýšení pro roky 1363 a 1380 zjistil. Dvořák, T.: *Farní kléruš v kameneckém děkanátu*, s. 83–85.

vání jejich vzájemné geografické polohy je jedním z topografických výstupů studia farní sítě. O filiálních kostelech máme relativně málo zpráv, dílem pro nedostatek pramenů, dílem pro nedokončenost vyplňování.

V databázi je detailně zpracováno cca 300 hlavních beneficí (bez míst kaplanů, oltářníků a kazatelů), z tohoto počtu se jen 24 kostelů uvádí v pramenech jako filiální. Pro 18 z nich máme zaznamenán i nadřazený objekt. Problematiku filiálních kostelů otevřel v poslední době především P. Elbel (dotkli se jí i jiní – P. Jokeš nebo V. Vaněk).<sup>26</sup> Tradiční představu rozdělení na kostely farní a filiální bude třeba upravit na základě výzkumů jednak německých badatelů, tak právě jmenovaných. Mapka na obr. 3 zachycuje na příkladu rakovnického děkanátu (podklady O. Mandzák) pramenně doloženou a v databázi zaznamenanou vazbu kostela mateřského s jeho filiálkou (filiálkami). Jedná se o malou ukázkou pěti mateřských kostelů. U jedné filiálky (Domoušice) došlo ke změně statutu. Ve všech případech jsou kostely takto na sebe vázány v malé vzdálenosti od sebe. Stranou zůstává otázka, jakým právům se filiální kostely těšily, nakolik se podílely na farních právech: k tomu by byl potřeba speciální výzkum, který dodavatelé podkladů nepodnikali.



**Obr. 3:** Mapka mateřských a filiálních (oranžově) kostelů rakovnického děkanátu.

26 Elbel, Petr: *Emancipace městských farních kostelů ze svazku mateřských far na příkladu Litovle a Uničova (s edicí dimembračních listin z let 1448 a 1510)*. In: *Městský farní kostel v českých zemích ve středověku* (Documenta Pragensia, Supplementa VI). Jan Hrdina – Kateřina Jíšová (edd.). Praha – Dolní Břežany 2015, s. 123–174; Vaněk, Vojtěch: *Otazníky nad vývojem farní správy v předhusitské Kutné Hoře*. Tamtéž, s. 79–98; Jokeš, P.: *Farní organizace na středověké západní Moravě*, zvl. s. 11–21, 143–148.

Druhou topografickou otázkou spojenou s farní sítí je vymezení jedné každé farnosti, tedy výčet přífařených obcí. Přífařené obce jsou doloženy trojím způsobem: přímé výčty přífařených lokalit se vyskytují v listinách z doby formování farní sítě a není jich mnoho, ještě méně je listin z mladší doby, v nichž je občas doloženo přífaření vsí.<sup>27</sup> Druhým vodítkem mohou být zmínky ve vizitačním protokolu z let kolem r. 1380, které se ovšem týkají jen pražského arcijáhenství. Pokud v dané farnosti byli tázáni i farníci „přespolní“, lze předpokládat, že se jedná o obyvatele přífařených vsí. Třetí možností je retrospektiva za pomoci novověkého materiálu. Posledně jmenovaného se ujala nedávno H. Pátková pro děkanáty rakovnický a slánský.<sup>28</sup> Vyzkoušela použitelnost novověkých farářských relací (vizitačních dotazníků) ze 70. let 17. stol. a z doby kol. r. 1700. Prameny, které použila, spadají tedy do doby před tereziánskými a josefínskými reformami, které zasáhly do místních církevních poměrů. Pro zmíněné děkanáty jsou k dispozici kompletní zpracování středověké situace v diplomových pracích J. Kindlové a O. Mandzákova (oboje vloženo do databáze) i zmíněné novověké relace. Autorka dospěla k poměrně optimistickým závěrům u vsí, které jsou uvnitř farního obvodu, u okrajových (hraničních) obcí není příslušnost jednoznačná. Přináležitost lokalit k farnímu kostelu byla podle ní relativně stabilní po staletí. Bez ohledu na míru věrohodnosti celkového výsledku studie ukázala, že lze s pozdními prameny opatrně pracovat.

V databázi byl zatím zohledněn jen tereziánský katastr, farářské relace by vyžadovaly speciální výzkum, který nebývá při zpracování středověkých děkanátů diplomanty využíván.

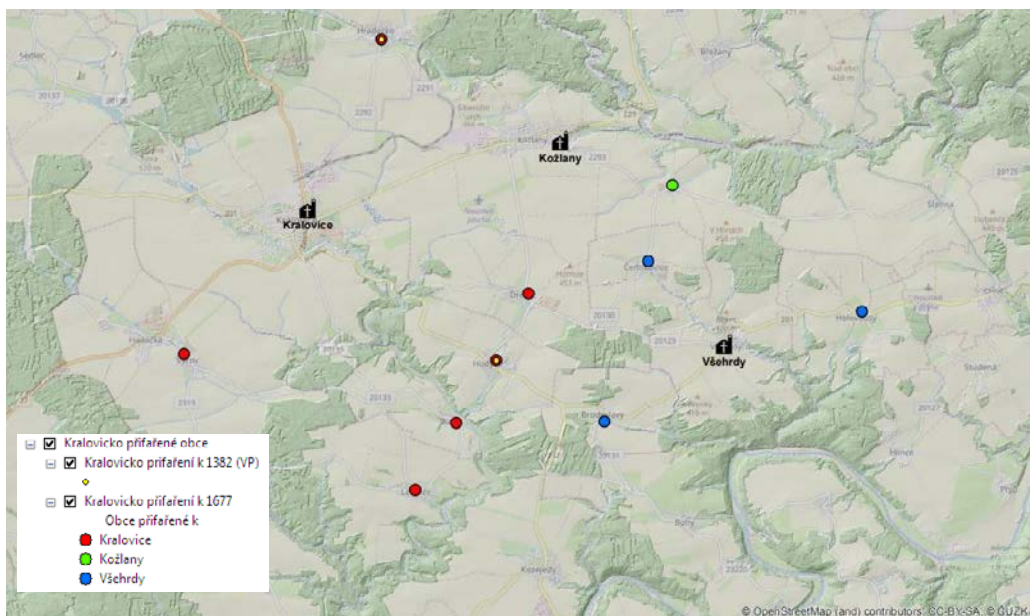
Jako příklad znázornění zpráv o přífařených obcích jsme zvolily oblast Kralovicka (okr. Plzeň-sever). Situace tří kostelů (Kralovice, Kožlany, Všehrady) je vynesena do mapy s digitálním modelem reliéfu. Je na něm patrná dostupnost v terénu, ale také někdy značné vzdálenosti od kostela. Pro faru Kralovice jsou na základě vizitačního protokolu doloženy jen dvě přífařené lokality (z nich jedna byla H. Pátkovou zpochybněna); z novověkých pramenů zjistila dalších pět vesnic, které měly být ke Kralovicím přífařeny, z nich Dřevce je doložitelný již k r. 1582 (kostelník Jan Radým z Dřevce).<sup>29</sup> Pro zvýšení důvěryhodnosti této retrospekce by bylo třeba ověřit středověkou situaci dalších farností, a to i za hranicí rakovnického děkanátu, neboť rokycanský děkanát navazuje bezprostředně na kralovickou farnost (kostel Kozojedy) a příslušnost obcí Lednice, Dřevce a Brodeslavy před husitskými válkami by mohla být pochybná. Navíc od 15. století byly velmi nestálé poměry ve vztazích mateřské – filiální kostely (Všehrady střídavě náležely ke Kozojedům a Kralovicím), takže i otázka farní přínaležitosti mohla variovat.

Jako třetí téma jsme vybraly problematiku řádového kléru působícího na farách. Mohly nastat dvě situace ve vztahu kláštera a fary: patronát konventu nad farou – pak mohl být ustanoven jak světský kněz, tak řádový bratr, nebo fara inkorporovaná klášteru, kdy farní službu pravidelně vykonávali příslušníci daného kláštera. Neřešíme na tomto místě

27 Někdy se objeví neobvyklý pramen jako zápisy ve farním misálu, srv. Zilynská, B.: *Farnost Těchobuz*, I. c.

28 Pátková, Hana: *Farní obvody na Slánsku a Rakovnicku v pozdním středověku, možnosti využití raně novověkých tzv. farářských relací k rekonstrukci jejich územního rozsahu*. SAP 65, 2015, č. 2, s. 307–339 a mapová příloha.

29 Kočka, Václav: *Dějiny politického okresu Kralovického*. Kralovice 1930, s. 41–66.



**Obr. 4:** Mapa lokalit přifařených ke třem farním kostelům na Kralovicku (Plzeň-sever).

problém inkorporací,<sup>30</sup> nýbrž se ptáme po topografických parametrech: v jaké vzdálenosti obstarával konvent patronátní, resp. farní práva.

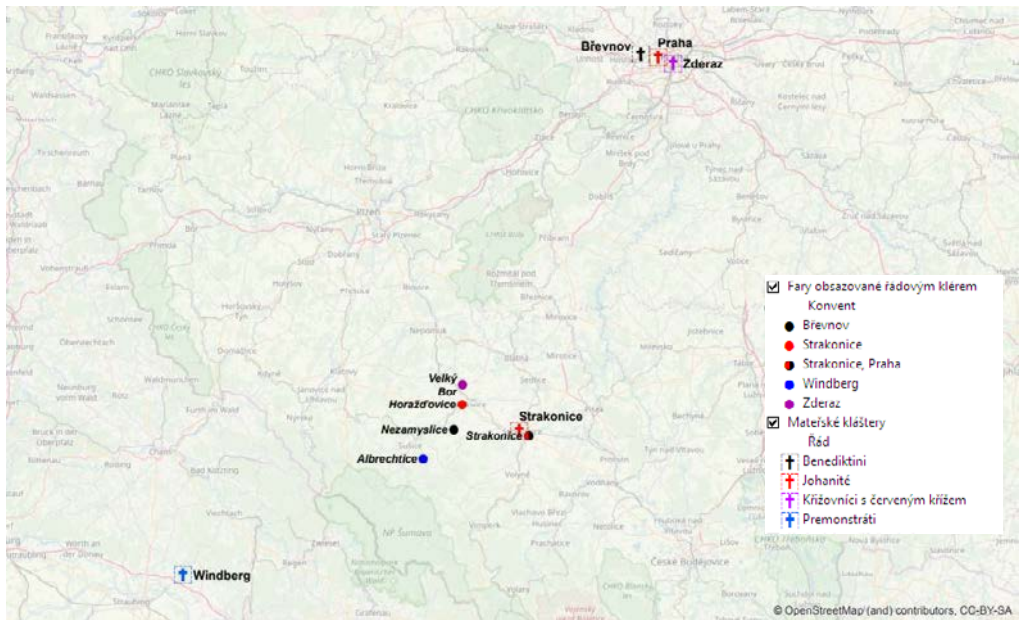
Příklad zanesený do mapky na obr. 5 byl zpracován z údajů prácheňského děkanátu (podklady od Jiřího Vlasáka). Jedná se vždy o patronát daného kláštera na vlastním majetku, beneficium pak bylo obsazováno výhradně řádovými příslušníky. Johaniité, kteří jediní sídlili v regionu, posílali své duchovní většinou ze Strakonice, kde měli vedle pražského konventu také svoji komendu.

Benediktini a křižovníci realizovali svůj patronát z Prahy, premonstráti z bavorského Windbergu (nikoli z pražského Strahova). Vzdálenost od mateřského kláštera tedy byla velmi variabilní.

Vzorek je však příliš malý na nějaké závěry, je ale ukázkou jedné z možných prostorových (topografických) otázek, které lze databázi klášterů.

Zajímavým tématem, jemuž se již někteří badatelé věnovali, jsou kariéry kleriků. V nejzákladnější podobě se toto téma objevuje v řadě diplomových prací nebo článků, většinou se ale autoři omezují na zjištění, odkud klerici do „jejich děkanátu“ přišli a kam

30 K problému inkorporací např. Lindner, Dominikus: *Die Lehre von der Inkorporation in ihrer geschichtlichen Entwicklung*. München 1951; Petke, Wolfgang: *Von der klösterlichen Eigenkirche zur Inkorporation in Lothringen und Nordfrankreich im 11. und 12. Jahrhundert*. *Revue d'histoire ecclésiastique* 87, 1993, s. 34–72, 375–404; Kruppa, Nathalie: *Eigenkirche, Patronatsrecht und Inkorporation bei geistlichen Kommunitäten im Bistum Hildesheim im Mittelalter*. In: *Pfarreien im Mittelalter. Deutschland, Polen, Tschechien und Ungarn im Vergleich*. N. Kruppa (Hg.). Göttingen 2008, s. 271–325, kde citována další literatura, vč. hesel v encyklopediích.



Obr. 5: Mapka patronátů církevních řádů v prácheňském děkanátu.

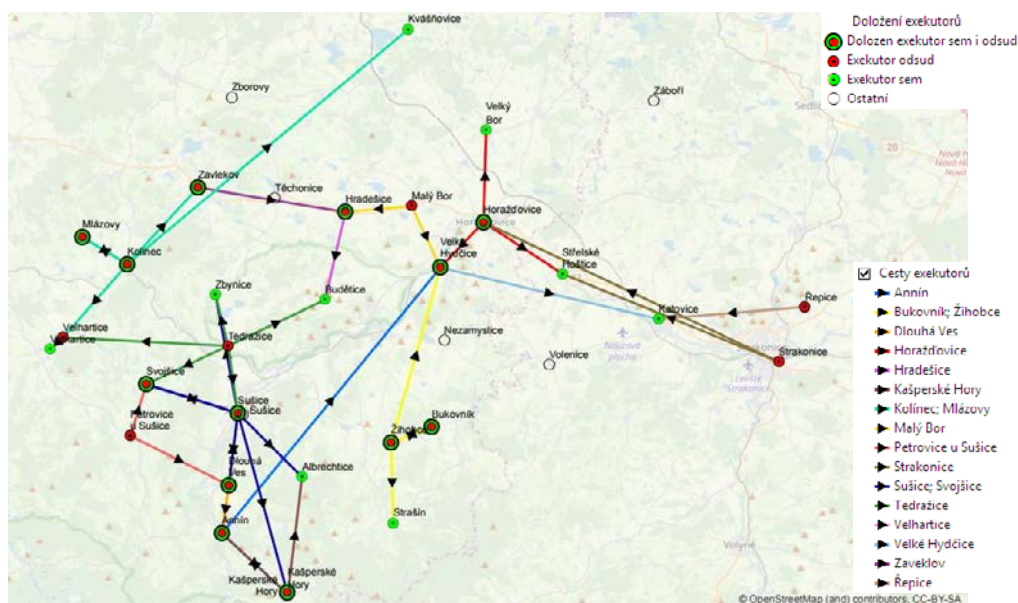
odcházeli. Více pozornosti věnovala této problematice L. Mazancová,<sup>31</sup> nejvíce však téma po stránce topografické propracoval O. Vodička.<sup>32</sup> Vystopoval čtverý typ pohybu kleriků mezi farami: lokální (klerik se pohybuje pouze v bezprostřední blízkosti svého rodiště, 17 osob), návratový (klerik získá první místo „dále od domova“, ale jak má příležitost, vrací se do rodného kraje, 8 osob); distanční typ (klerik se neváže na rodiště, svoji kariéru realizuje v jiné oblasti, 4 osoby); a nakonec atypické kariéry (pohyb neodpovídá žádnému z předešlých typů, často doloženo hodně změn místa a složité trajektorie, sem zařazeno 10 kleriků). Při této příležitosti není na místě hodnotit, nakolik jsou všechny kategorie a zařazení adekvátní. Každopádně je to ale ukázka důmyslné a užitečné práce s daným materiálem. Z mnichovohradištského příkladu se zdá, že klerici tíhli k domovu a hledali místa v blízkosti rodiště.

Naše poslední ukázka se týká farářů, kteří byli pověřeni funkcí exekutora.<sup>33</sup> Při ustanovení nového správce benefícia byl pověřen některý z okolních farářů, aby nejprve

31 Mazancová, Lenka: *Děkanát Hradec Králové. Rozbor na základě konfirmačních knih se zaměřením na mobilitu kléru*. Diplomní práce Ústavu historie a muzeologie FPF SLU Opava, Opava 2003.

32 Vodička, O.: *Kléru mnichovohradištského děkanátu*, s. 23–83, kariéry na s. 34–80.

33 Postup doporučení kandidáta a jeho stvrzení popsali: Hledíková, Zdeňka: *Písemnosti církevní správy pražské (arci)diecéze v pozdním středověku*. In: *Církevní správa a její písemnosti na přelomu středověku a novověku (=AUC – Phil. et Hist. 2, 1999, Z pomocných věd historických XV)*. I. Hlaváček – J. Hrdina (edd.). Praha 2003, s. 27–38; Zilynská, Blanka: „*Vestre reverendissime Paternitati duximus presentandum*.“ *Role a podoba písemnosti při obsazování církevních beneficií ve středověku*. In: *Pragmatické písemnosti v kontextu právním a správním*. Z. Hojda – H. Pátková (edd.). Praha 2008, s. 105–119; Hrdina, Jan: *Jak klerik k beneficiu přišel. Uvádění duchovních k nižším obrocím ve střední Evropě 14.–15. století*. In: *Rituály, ceremonie a festivity*



Obr. 6: Mapa pohybu exekutorů při obsazování far na Prácheňsku.

ohlásil jeho nominaci, dal zprávu konzistoři, že se nevyskytly námítky, a poté aby uvedl confirmovaného k jeho kostelu. Můžeme se ptát, podle jakého klíče byli exekutoři vybíráni. Vazby farností z pohledu výkonu pověření exekutorem ilustrujeme na příkladu prácheňského děkanátu, který byl po této stránce vzorně zpracován Jiřím Vlasákem.<sup>34</sup>

Případ prácheňského děkanátu dává velmi pestrý obrázek: uváděním k beneficiím byli pověřováni faráři větších i menších lokalit a ve většině případů se jednalo o sousedního plebána, vzdálenější pochůzky jsou spíše výjimkou (extrémní je případ plzeňského faráře určeného k uvedení plebána do Hradešic v roce 1424, který není do mapky zanesen; ten byl ale výjimkou vyvolanou situací za husitských válek).<sup>35</sup> S ohledem na to, že je k dispozici jen nekompletní materiál, nelze sledovat, zda probíhaly exekuce jen v hranicích děkanátu, nebo jej překračovaly. Čáry a šipky ukazují směr pochůzek jednotlivých farářů, barva koleček rozlišuje, zda je doložen jak příchod exekutora do lokality, tak působení místního faráře jako exekutora jinde. Nedá se říci, že by existovala nějaká hierarchie farních lokalit, v rámci níž výše postavení uváděli podřízené. Po této stránce byly všechny farnosti rovnocenné.

ve střední Evropě 14. a 15. století. (= Colloquia mediaevalia Pragensia 12). Martin Nodl – František Šmahel (edd.). Praha 2009, s. 347–364.

34 Vlasák, Jiří: *Prácheňský děkanát v pozdním středověku*. Diplomní práce katedry pomocných věd historických a archivního studia FF UK, Praha 2015, materiál zanesen autorem do databáze; publikováno: Vlasák, Jiří: *Prácheňský děkanát v pozdním středověku*. Vlastivědný sborník Muzea Šumavy 9, 2016, s. 139–179.

35 Emler, Josef (ed.): *Libri confirmationum ad beneficia ecclesiastica Pragensem per archidioecesim. Liber octavus, nonus et decimus ab anno 1421 usque ad annum 1436*. Pragae 1889, s. 86: „[...]Exec. pleb. in Noua Pilzna, cum non pateat securus accessus ad dictam ecl. in Hradessicz.“



Sledování exekutorů zatím v literatuře uplatněno nebylo. Je to jedna z rovin komunikace mezi beneficii. Jinou rovinou jsou permutace – směny beneficií, které byly sledovány v některých studiích. Obě složky by mohly vytvořit zajímavý prostorový obrázek.

#### 4. Propojení databáze a GIS

Nové možnosti využití databáze se nabízejí také při jejím propojení s mapou prostřednictvím technologií geografických informačních systémů (GIS). Jak jsme si ukázali na předchozích příkladech, už jen prostým vnesením údajů z databáze na vhodnou podkladovou mapu můžeme nacházet předtím neviděné souvislosti. Některé z výše uvedených výstupů již vznikaly za použití GIS.

GIS-ová aplikace umožňuje navíc pouhým kliknutím k jednotlivým objektům na mapě zobrazovat odpovídající údaje z databáze (např. seznam kleriků, patronů, první zmínku). Samozřejmě tu existuje i široká škála způsobů, jak kartografickými symboly zobrazovat nejrůznější kvantifikace a statistické výstupy (např. typ patronátu, bohatství far, počet doložených kleriků) nebo vytvářet animace reflektující časové změny (např. na základě doložených prvních zmínek nebo odhadů stáří kostelů můžeme postupně rekonstruovat vývoj farní sítě). V neposlední řadě se pak v GIS dají provádět složitější prostorové analýzy kombinující dotazy nad databází s vyhledáváním geografických souvislostí v mapě. Svůj nepochybný význam má využití geografického informačního systému také pro vizualizaci a prezentaci zpracovávaných dat formou tištěných specializovaných map nebo interaktivních webových aplikací.

## Závěr

Projekt se potýkal a potýká s celou řadou problémů. Po personální stránce je to na prvním místě nezakotvenost při žádné instituci ani grantu; schází i ochota studentů věnovat se této problematice. Větší úspěšnost se projevila v poslední době v Brně, i tam se ale vyskytl trend po prvním stupni kvalifikační práce utéci k jiným tématům. Materiál zpracovaný studenty v rámci kvalifikační práce má často jinou formu, než je potřebné pro zápis do databáze a absolventi neprojevují ochotu údaje z práce vybrat a vkládat do ní. Přehled nepoužitých diplomových prací zde uvádět nebudeme. Ruku v ruce s tím jdou problémy finanční – nabídka platu by jistě pomohla, ale jen částečně. Ani podpora z interních grantů FF UK (PRVOUK, PROGRES) nepřinesla velký ohlas.

Technické problémy představuje stárnutí softwaru a potřeba převodu databáze na web, o čemž se již vedou jednání. K tomu patří i problémy při vkládání. Velmi náročné je udržet jednotu zápisů a provádět kontrolu vloženého. S narůstajícím množstvím materiálů se komplikuje také identifikace a ztotožňování osob. Nesmíme zapomenout ani na to, co nabízejí dobové podklady – prameny: ačkoli LC a další úřední záznamy pražského arcibiskupství vypadají na první pohled jako ideální (homogenní) hromadný pramen vhodný pro databázové zpracování, na druhý pohled už tento dojem slábne a objevuje se řada nepravidelností, nejednoznačností a záludností. Některé detaily jsme už zmínili, další necháme k řešení v případových studiích.

Přes tyto stesky se domníváme, že náš projekt má smysl. Význam databázového zpracování vidíme v možnosti aplikovat vyzkoušené postupy a zajímavé otázky, které vymyslela a zpracovala na jednotlivých děkanátech řada šikovných studentů/badatelů, na rozsáhlejší materiál, optimálně z celé diecéze. Přes všechno řečené neztrácíme tedy naději, že by projekt měl pokračovat. Myslíme si, že tato databáze je i jistým základem pro to, po čem volal prof. Libor Jan – vytvoření katalogu farních kostelů se všemi dostupnými údaji. Pro překonání zmíněných problémů by z naší strany byla ochota spojit se s dalšími zájemci na pokračování projektu.

## Church topography of medieval Bohemia Database processing project: the current state of the research

The goal of this article is to present the *Database of the Territorial Church Administration in Bohemia before the Hussite Wars* and to outline its structure, content and feasible outputs. Firstly, the research background for creating the database is briefly mentioned, after which the basic structure of the database is described along with the current state of data retrieval. The principle of the database is mainly topographical, its basis consists of data referring to locations, Church buildings, and ecclesiastical benefices that were the keystones of the establishing of a parish system. The database structure is based on original records in *Libri confirmationum*, but takes into account the possibility of employing any other relevant sources. The study focuses on examples of variable research questions, which can be answered using the data stored in the database, and potential benefits of their outputs. Particular samples are introduced, from simple searching and filtering to the broader application of statistical methods, including the comparison of two or more deaneries, along with general conclusions that could be drawn by summarising information from the whole dataset. The third part of the article is devoted to topographical themes providing several types of specialized maps. Statistical data from some of the deaneries were used to outline the geographical relation between the “mother” and filial churches, to draft the issue of the reconstruction of the parish territorial area by identifying locations belonging to particular parish churches, and to show the spatial relationship between the seats of religious orders and the parish churches under their patronage. An experimental evaluation of cleric’s carries and mobility and some suggestions concerning its typology are also mentioned. An interesting new theme seems to be the role of so called *executores*, parish priests who were entrusted to induct newly appointed clerics to their offices in neighbouring parishes. The paper concludes with a summary of the main problems and future development of the database and discusses the possibility of using GIS technologies for the visualization of its outputs.



Toto dílo lze užít v souladu s licenčními podmínkami Creative Commons BY-NC-ND 4.0 International (<https://creativecommons.org/licenses/by-nc-nd/4.0/legalcode>). Uvedené se nevztahuje na díla či prvky (např. obrazovou či fotografickou dokumentaci), které jsou v díle užity na základě smluvní licence nebo výjimky či omezení příslušných práv.

