

Bóna, Martin; Šimkovic, Michal; Janura, Tomáš

**Výsledky doterajšieho architektonicko-historického a archívneho výskumu
hradu Čičava**

Archaeologia historica. 2024, vol. 49, iss. 2, pp. 427-456

ISSN 0231-5823 (print); ISSN 2336-4386 (online)

Stable URL (DOI): <https://doi.org/10.5817/AH2024-2-1>

Stable URL (handle): <https://hdl.handle.net/11222.digilib/digilib.80913>

License: [CC BY-NC-ND 4.0 International](https://creativecommons.org/licenses/by-nc-nd/4.0/)

Access Date: 06. 01. 2025

Version: 20241218

Terms of use: Digital Library of the Faculty of Arts, Masaryk University provides access to digitized documents strictly for personal use, unless otherwise specified.

VÝSLEDKY DOTERAJŠIEHO ARCHITEKTONICKO-HISTORICKÉHO A ARCHÍVNEHO VÝSKUMU HRADU ČIČAVA

MARTIN BÓNA – MICHAL ŠIMKOVIC – TOMÁŠ JANURA

Abstrakt: Príspevok informuje o výsledkoch architektonicko-historického a archívneho výskumu zrúcaniny hradu Čičava (Čičva), dominujúceho na výbežku Humenského pohoria nad obcou Sedliská vo východnom Slovensku. Výskum bol realizovaný v roku 2016 ako súčasť prípravnej dokumentácie k prebiehajúcej konzervácii hradnej zrúcaniny a nadviazal na staršie prieskumy D. Menclovej, Z. Gardavského, A. Vallaška a M. Plačka. Terénny výskum bol realizovaný nedeštruktívnou obhliadkou dostupných situácií a spolu s archívnym výskumom písomných prameňov priniesol nové zistenia k vývoju tejto ucelene zachovanej hradnej zrúcaniny.

Kľúčové slová: Slovensko – hrad Čičava – architektonicko-historický výskum – archívny výskum – 14.–18. storočie.

Results of the architectural, historical and archive research into Čičava Castle

Abstract: This contribution presents the results of the architectural, historical and archive research into the ruins of the castle Čičava (Čičva) situated on a promontory of the Humenské pohorie mountains above the village of Sedliská, eastern Slovakia. The research was carried out in 2016 as part of preparatory documentation for the ongoing conservation of the castle ruin, and followed earlier investigations by D. Menclová, Z. Gardavský, A. Vallašek and M. Plaček. Field research was conducted in the form of a non-destructive inspection of the available contexts and, together with archive research of written sources, brought new findings on the development of this comprehensively preserved castle ruin.

Key words: Slovakia – Čičava Castle – architectural and historical research – archive research – 14th–18th centuries.

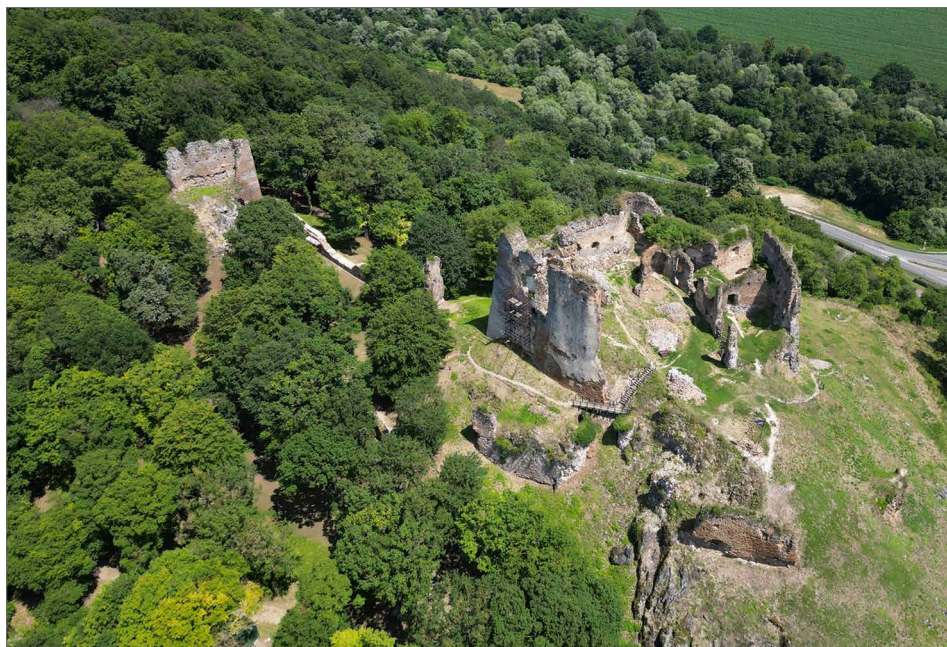
1 Úvod

Zrúcanina hradu Čičava patrí k stredne veľkým hradným zrúcaninám na Slovensku, na ktorých sa dodnes neuskutočnili žiadne hĺbkové výskumy. K poznaniu staršieho osídlenia hradného vrchu prispel sondážny archeologický výskum M. Kotorovej (Jenčovej) a poznanie stavebného vývoja sa opieralo o staršie prieskumy D. Menclovej, Z. Gardavského, A. Vallaška a M. Plačka. Tieto prieskumy boli v roku 2016, počas prípravy obnovy pamiatky, doplnené o podrobnejší architektonicko-historický výskum celého hradného komplexu uskutočnený M. Bónom a M. Šimkovicom. Súčasne bol T. Janurom spracovaný archívny výskum stredovekých i novovekých písomných prameňov, čo umožnilo v spojení s výsledkami terénneho výskumu zaktualizovať poznatky o stavebnom vývoji hradu, ktoré prezentujeme v tejto štúdií.

2 Poloha a dispozícia hradu

Hradný komplex sa vyníma na južnom okraji plynulo klesajúceho horského hrebeňa nad niekdajšou obcou Podčičva, dnes miestnou časťou obce Sedliská v údolí riečky Ondava (obr. 1). Výšinná poloha (205 m n. m.) tvorí najzápadnejší výbežok Humenského pohoria pozostávajúceho z gutensteinských a sčasti dolomitických vápencov (Mišík–Vlčko 1997, 98).

Na základe realizovaného výskumu možno hradný komplex charakterizovať ako štvoridelny, pozostávajúci z hradného jadra nepravidelného oválneho pôdorysu s max. rozmermi 65 × 60 m, situovaného v južnej a najvyššej časti komplexu, naň od severozápadu a severu pripojeného malého priechodného prvého predhradia a k nemu od severu napojeného tiahleho druhého predhradia s max. rozmermi 97 × 23 m, ktoré zaberá vrchol pokračujúceho horského hrebeňa so skalnou vyvýšeninou. Štvrtú časť tvorí koncentrické tretie predhradie, situované okolo južného a východného obvodu jadra (obr. 2).



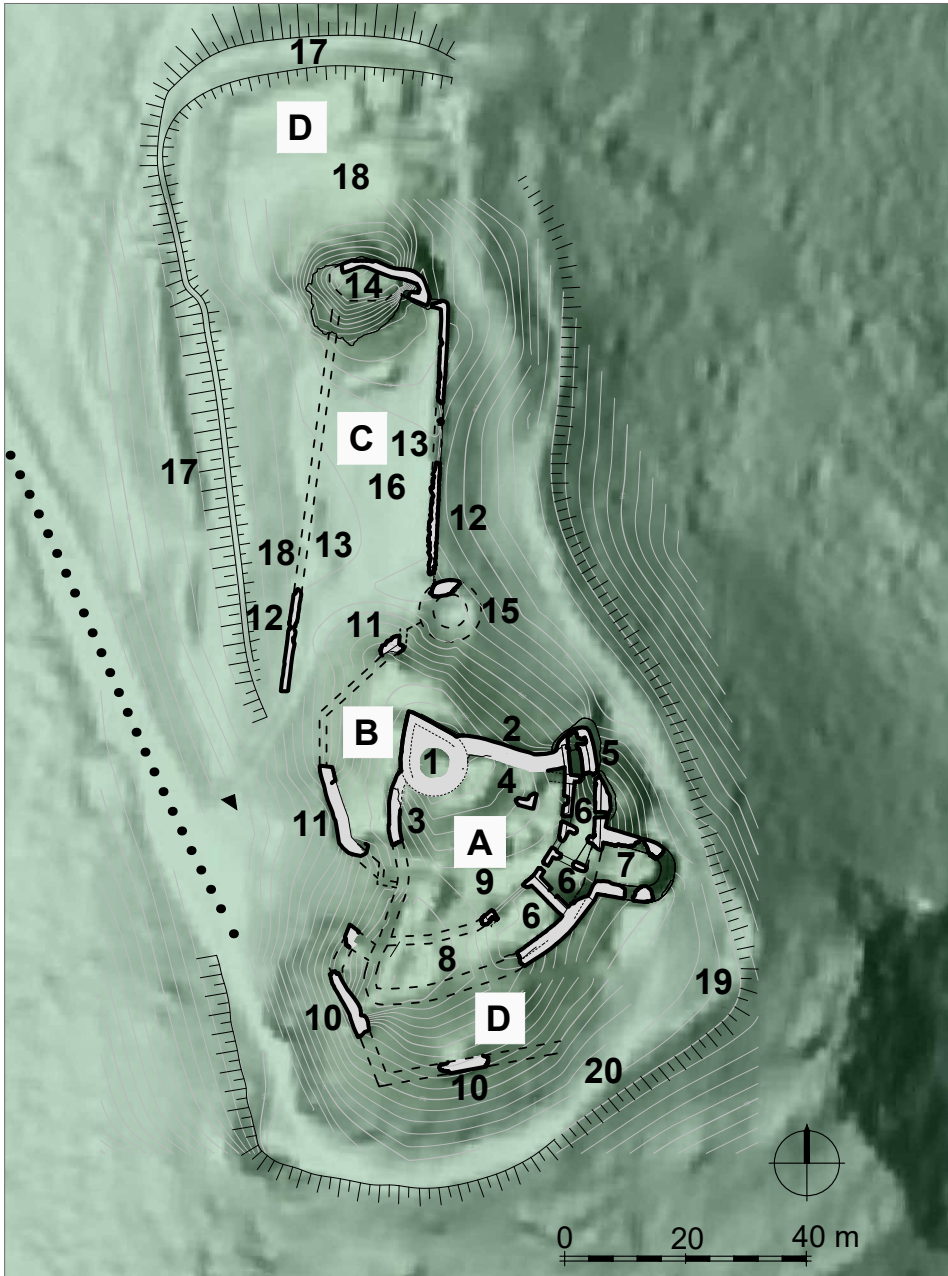
Obr. 1. Hrad Čičava, letecký záber od juhozápadu. Foto www.varlexikon.hu, 2023.

Abb. 1. Burg Čičava, Luftbildaufnahme aus Südwest. Foto www.varlexikon.hu, 2023.

Z hľadiska členenia hradu na jednotlivé hradné objekty, je možné pred hĺbkovým výskumom v hradnom jadre identifikovať zvyšky obvodového hradbového múru, valcovej veže, troch palácov obkolesujúcich spolu so severným krídlom centrálne nádvorie a dve bašty vystupujúce z obvodu hradného jadra, pričom zvonka hradné jadro ešte obkolesoval úzky parkán s dodnes torzálné zachovaným parkánovým múrom. Priestor priechodného prvého predhradia vymedzuje nad terén vystupujúce torzo obvodového hradbového múru, akým je vymedzené aj tiahle druhé predhradie so zvyškami hospodárskej zástavby okolo pozdĺžneho nádvorja. V druhom predhradí sa zachovali aj zvyšky dvoch veží, z ktorých predsunutá severná zaujala miesto skalného výbežku. Plocha nádvorja tretieho predhradia je v súčasnosti lemovaná valom s priekopou, pričom z ďalších objektov je v teréne rozpoznateľná len zaniknutá bašta na juhovýchodnej strane.

3 Prehľad doterajšieho bádania

Pozornosť venovaná prieskumu hradnej zrúcaniny sa rozvinula až v povojnovom období, kedy D. Menclová uskutočnila súkromný prieskum i schematické zameranie hradnej zrúcaniny. Vo zverejnených výstupoch interpretovala prítomnosť valcovej veže s britom ako import z územia Sliezska a najstaršiu časť hradného jadra s vežou, vstupom na západe a východným palácom zaradila do začiatku 14. storočia. K mladším konštrukciám z konca 14. storočia priradila zvyšky západného paláca i severného palácového krídla a k objemnej prestavbe z prelomu 15. a 16. storočia priradila prestavbu západného paláca, výstavbu severovýchodnej bašty, ako i prístavbu veľkej delovej bašty, a v rovnakom období predpokladala aj vznik opevnenia druhého predhradia s vysunutou vežou na vrchole skalného výbežku (Menclová 1973, 408–409, obr. III). Na rozdiel od Menclovej pamiatkar J. Herout pripustil výstavbu hradného jadra už v druhej polovici 13. storočia, vychádzajúc z českých dispozičných analógií, a výstavbu pozdĺžneho druhého predhradia predpokladal až v období renesancie (Kovačovičová–Herout 1958, 4–5).



Obr. 2. Hrad Čičava, situácia hradu s vyznačením objektivej skladby. A – hradné jadro; B – predhradie I.; C – predhradie II.; D – predhradie III.; 1 – veža útočištná; 2 – múr hradbový I.; 3 – palác západný; 4 – krídlo severné; 5 – bašta severovýchodná; 6 – palác juhovýchodný; 7 – bašta delová; 8 – palác juhozápadný; 9 – nádvorie I.; 10 – múr parkánový; 11 – múr hradbový II.; 12 – múr hradbový III.; 13 – stavba hospodárska; 14 – veža severná; 15 – veža východná; 16 – nádvorie II.; 17 – val; 18 – priekopa; 19 – bašta juhovýchodná; 20 – nádvorie III. Kresba M. Šimkovic.

Abb. 2. Burg Čičava, Lage der Burg mit eingezeichnetem Objektbestand. A – Kernburg; B – Vorburg I.; C – Vorburg II.; D – Vorburg III.; 1 – Zufluchtsturm; 2 – Wehrmauer I.; 3 – Westpalas; 4 – Nordflügel; 5 – nordöstliche Bastei; 6 – südöstlicher Palas; 7 – Kanonenbastei; 8 – südwestlicher Palas; 9 – Hof I.; 10 – Zwingermauer; 11 – Wehrmauer II.; 12 – Wehrmauer III.; 13 – Wirtschaftsgebäude; 14 – Nordturm; 15 – Ostturm; 16 – Hof II.; 17 – Wall; 18 – Graben; 19 – südöstliche Bastei; 20 – Hof III. Zeichnung M. Šimkovic.

V roku 1971 uskutočnil Z. Gardavský prípravný architektonicko-historický prieskum hradu, na základe ktorého pripustil aj existenciu dreveného opevnenia najstaršieho hradného jadra, keďže viditeľné hradby, ktoré zaradil do 15. storočia, sa k ranogotickej veži napájajú druhotne. Do konca 15. storočia zaradil aj vznik severného druhého predhradia a výstavbu veľkej východnej delovej bašty určil do 16. storočia (Gardavský 1971, 1–2).

V 90. rokoch 20. storočia sa hradu podrobnejšie venoval archeológ A. Vallašek, ktorý na základe písomných prameňov zaradil vznik hradu medzi roky 1309–1316 a jeho pôvodný rozsah definoval v súlade so závermi D. Menclovej. Avšak vznik predhradia na severozápadnej strane zaradil už do konca 14. storočia, pričom v zhode s D. Menclovou predpokladal výstavbu veľkej východnej delovej bašty a menšej bašty v predhradí na prelome 15. a 16. storočia (Slivka–Vallašek 1991, 192–194).

Poslednú analýzu hradu zverejnil v roku 2007 archeológ M. Plaček. K najstarším ranogotickým objektom zo začiatku 14. storočia priradil obvodové opevnenie hradného jadra s valcovým bergfritom a palácovou budovou v južnej časti neskoršieho juhovýchodného paláca, pričom nevylúčil tiež mladší pôvod veže. Rozšírenie paláca na sever zaradil do sklonku 14. až začiatku 15. storočia spolu s výstavbou severovýchodnej vystupujúcej veže. Ešte v priebehu 15. storočia malo dôjsť k výstavbe predsunutého opevnenia na skalnom výbežku severne od veže a k západnej zástavbe hradného jadra pred vežou. Medzi novoveké stavebné aktivity autor zaradil výstavbu juhovýchodnej delovej bašty a vonkajšiu obmurovku priľahlej palácovej zástavby (Plaček–Bóna 2007, 98–100). Tieto zistenia neskôr prevzali aj autori poslednej monografie o hornouhorských hradoch (Karczag–Szabó 2018, 1185–1187).

Na hradnom vrchu sa uskutočnilo aj niekoľko menších archeologických výskumov, ktoré priniesli doklady o pravekom i včasnostredovekom osídlení hradného návršia. Prieskum J. Macáka z roku 1979 identifikoval na úpätí hradného vrchu praveký keramický materiál Gávskej kultúry a taktiež zlomok slovanskej keramiky z 9. storočia (Budinský–Krička 1980, 45–46). Neskorším výskumom M. Jenčovej sa v rokoch 1987–1988 na východnom svahu hradného vrchu preskúmala plocha 260 m², na ktorej sa nálezmi doložilo osídlenie z mladšej doby bronzovej a doby laténskej, spolu so zvyškami stavieb kolovej konštrukcie s mazanicou (Jenčová 1988, 73; 1990, 90). V roku 1992 sa obnovený výskum zamerl aj na juhozápadný svah hradného vrchu so zvyškami metalurgických objektov z doby bronzovej a laténskej (Jenčová 1993, 66; Kotorová–Jenčová 2008, 350–351). V rámci hradného areálu boli v juhozápadnom priestore druhého predhradia odkryté zvyšky metalurgickej pece, datovanej na základe nálezov do prelomu 15. a 16. storočia (Jenčová–Mihok–Briančin 1995, 275).

4 Stredoveký hrad v písomných prameňoch

Zo zachovaných písomných prameňov by počiatky Čičavy mohli spadať do rokov 1270–1316, pričom ako stavebníci prichádzajú do úvahy Reynold alebo jeho potomkovia z členov rodu pánov z Rozhanoviec (Rozgonyi). Tých označili ako iniciátorov vzniku hradu aj historici E. Fügedi a P. Engel, pričom obdobie výstavby ohraničili rokmi 1309–1316, keďže v listine z roku 1309 sa hrad ešte nespomína (Fügedi 1977, 118; Engel 1996, heslo Csicsva). D. Magdoško rovnako považuje pánov z Rozhanoviec za stavebníkov, ale skôr sa prikláňa k rozpätiu rokov 1270–1316 (Magdoško 2017, 280). F. Uličný síce najprv spochybnil založenie hradu Reynoldom alebo jeho potomkami a vznik Čičavy kládol už do 12. storočia z popudu uhorských kráľov, alebo do polovice 13. storočia z podnetu černigovského kniežaťa Rastislava (Uličný 1992, 74), čo je ale nepodložené. Neskôr F. Uličný svoje závery korigoval a uviedol ako iniciátorov založenia hradu Reynolda alebo jeho potomkov medzi rokmi 1270–1316, ale znovu zopakoval ničím neodôvodnenú hypotézu o skoršom vybudovaní opevneného sídla (Uličný 2001, 107–109).

Pred rokom 1270 sa totiž územie dediny Čičava nachádzalo v rukách černigovského kniežaťa Rastislava. Vojvoda zomrel bez akýchkoľvek potomkov a Čičava spolu s Rastislavovými ďalšími majetkami v Abovskej a Sabolčskej stolici prešli do rúk kráľa. Štefan V. túto držbu

v roku 1270 daroval sabolčskému županovi, županovi stajni kráľovského dvora a stolníkovi svojho syna vojvodu Ladislava Reynoldovi (Zsoldos 2011, 71, 201, 243) za zásluhy vo vojenských výpravách v Štajersku, Korutánsku, Byzancii, Čechách a Bulharsku (MNL – OL, DL 737). V listine sa však existencia hradu ešte nespomínala a čo je dôležité, Reynold získal aj dedinu Rozhanovce, od ktorej si jeho potomkovia začali odvodzovať svoj predikát a kde tiež z uvedeného dôvodu možno očakávať aj pôvodné opevnené sídlo rodu. Reynold sa neskôr v roku 1289 stal uhorským palatínom (Zsoldos 2011, 23) a či nechal postaviť aj Čičavu je zatiaľ otázne. I keď sa v dokumente z roku 1309 neuviedla existencia hradu, D. Magdoško upozornil, že ani do viacerých listín po roku 1316 hrad nezapísali, i keď už vtedy jednoznačne stál (Magdoško 2017, 280). Preto i napriek záverom maďarských historikov možno stále na základe archívnych písomností za časové rozpätie vybudovania opevneného sídla považovať roky 1270–1316.

Prvá priama písomná zmienka o existencii hradu vznikla v listine vydannej pred 29. novembrom 1316. V nej kastelán Čičavy, Mikuláš nazývaný Peres, dostal od vlastníka hradu, Reynoldovho vnuka magistra Petra, dedinu Tuzsér pri Tise za verné služby a „*udržiavanie (resp. opravy) hradu Čičava*“ v časoch, keď sa nachádzal v rukách Petra, už nebohého Petrovho strýka Julasa a Petrovho brata Jána (AO I, 405–407 č. 367). V listine z 29. novembra 1316 sa uvádzalo, že Mikuláš takmer rok bránil Čičavu proti nepriateľom kráľovstva, ktorí hrad obliehali a spôsobili Mikulášovi viaceré škody. Kastelán na „*udržiavanie (resp. opravy) hradu*“ vynaložil dvesto mariek (AO I, 407 č. 368). I keď v dokumente presne neuviedli, koho mysleli pod nepriateľmi kráľovstva, mohlo ísť o prívržencov Omodejovcov porazených v roku 1312 alebo vzhľadom na bezprostrednú časovú súvislosť skôr o stúpcov Petra, syna Petenya, ktorého povstanie proti kráľovi vypuklo v roku 1316 (Magdoško 2017, 280).

Rozrastajúce sa majetky pánov z Rozhanoviec naprieč Uhorskom sa vďaka ich vzájomnej vzdialenosti, rozdrobenosti a narastajúcemu počtu mužských členov rodu horšie spravovali, a preto sa 15. mája 1339 stretli členovia rodu vo Visegráde, aby sa dohodli na vzájomnej výmene podielov. Reynoldov vnuk Vavrínek, Vavrincovi bratanci a zároveň ďalší vnuci Reynolda bratia Ján, Pavol a Gregor a Vavrincovi synovia bratia Ján a Desk sa vzdali všetkých svojich podielov na hradoch Čičava, Rozhanovce a Tuzséra ich priliehajúcich panstvách v prospech vyššie spomínaného magistra Petra z Rozhanoviec a jeho synovca Ladislava z Rozhanoviec a ich dedičov (AO III, 553–559 č. 367).

Vďaka početnému potomstvu Petra a Ladislava z Rozhanoviec došlo po dvadsiatich štyroch rokoch k rozdeleniu hradu a príslušného panstva na dve polovice. Deľba sa uskutočnila 22. januára 1363 potom, ako Ladislav a Petrov syn Vavrínek z Rozhanoviec v predošlom čase odignorovali práva Vavrincových malých synovcov bratov Ladislava, Štefana a Šimona z Rozhanoviec († 1414), a sami si rozdělili Čičavu. Na ich počínanie sa sťažovala Anna Szinnyeiová, vdova po Vavrincovom bratovi Mikulášovi z Rozhanoviec († 1360). Palatín Mikuláš Kont následne nariadil, aby sa Anna, Ladislav a Vavrínek zišli v ich hlavnom sídle vo Vranove (nad Topľou) 18. novembra 1363 a priamo na mieste uviedli deľbu do platnosti. V stanovenom termíne sa všetky tri strany zhromaždili vo Vranove a uskutočnili novú deľbu. Magister Ladislav na hrade dostal priestory na južnej strane, kde stála aj porušená „*palota*“. Magister Vavrínek a vdova po Mikulášovi dostali „*rovnako veľkú polovicu*“ hradu na severnej strane, kde existovala cisterna na vodu a veža. Keďže v Ladislavovej časti hradu chýbala cisterna, na jej rýchle vybudovanie Anna a Vavrínek budú musieť Ladislavovi zaplatiť 1. mája 1363 dvadsať zlatých. Všetci sa dohodli, že ak bude jedna strana niečo robiť na hrade, alebo pri stavbe kostolov, bude musieť aj druhá strana prikrôčiť k dielu (MNL – OL, DL 5191).

Po vymretí Anjouovcov si členovia rodu z Rozhanoviec nechali u Žigmunda Luxemburského potvrdiť vlastníctvo Čičavy. Kráľ o vydanie novej donácie požiadal krajinský sudca Šimon z Rozhanoviec a jeho brat Ladislav z Rozhanoviec, niekdajší chlapci v čase deľby v roku 1363, a šarišský župan a hradný kastelán Ján z Rozhanoviec, syn nebohého účastníka deľby z roku 1363 Vavrínca z Rozhanoviec. Panovník vyhovel ich žiadosti a najprv im 29. mája 1410 potvrdil platnosť listiny z roku 1270, ktorou Reynold získal dedinu Čičava. V dokumente sa uviedlo, že

neskôr po donácii kráľa Štefana V. „*predkovia pánov z Rozhanoviec postavili v dedine Čičava kamenný hrad pod tým istým menom*“. Žigmund potvrdenie staršieho darovania odôvodnil zásluhami všetkých troch šľachticov. Bratia Šimon a Ladislav pôvodne vstúpili do služieb kráľa Ľudovíta I. a neskôr kráľovnej vdovy Alžbety. S kráľovským vojskom sa zúčastnili bojov a obliehania mesta Tarvisio v Taliansku, kde Šimon utrpel viaceré zranenia od vrhaných kameňov. Neskôr po boku Žigmunda bojovali proti Osmanom na južnej hranici. Kráľ ďalej menoval zásluhy ďalších členov rodu z Rozhanoviec pri bojoch o Užhorod a na území Sedmohradska (MNL – OL, DL 737).

O mesiac Žigmund Luxemburský 29. júna 1410 vydal novú donáciu na panstvo Čičava a ostatné rodové majetky pre spomínaného Šimona, Ladislava a Jána z Rozhanoviec. Darovanie sa dotýkalo aj Ladislavovho syna dvorského rytiera Štefana z Rozhanoviec († 1440) a Ladislavových bratrancov a zároveň synov krajinského sudcu Šimona Štefana († 1443) a Juraja z Rozhanoviec († 1457/1458; MNL – OL, DL 9672).

Do približne polovice 90. rokov 15. storočia vymreli všetci mužskí členovia pánov z Rozhanoviec, ktorí vlastnili Čičavu, a preto sa o ňu začal zaujímať posledný mužský člen rodu a ich vzdialenejší príbuzný, vlastníaci majetky hlavne v iných častiach Uhorska Štefan z Rozhanoviec († 1523), syn Jána zo Skrabského. Aby si Štefan poistil podiely po vymierajúcich členoch rodu, urobila kapitula v Budíne od 9. do 14. februára 1493 uvedenie do majetkov hradného panstva Čičava.

Zároveň s vykonaním štatúcie zástupcovia Budínskej kapituly urobili oddelenie dievčenskej štvrtiny (kvartálicia) pre ženských dedičov po vymretých mužských členoch pánov z Rozhanoviec. Im pripadli na Čičave v „*prednej časti hradu*“ vedľa vstupu do „*vnútornej časti hradu*“ sklep v zemi, prispôsobený pre ohnisko. Nad ním prevzali jednu svetlicu spolu s múčnicou. Pripadla im aj štvrtina pivníc a štvrtina „*starých svetlíc*“ na severnej strane hradu (MNL – OL, DL 19963).

Štefan z Rozhanoviec sa ako posledný mužský príslušník rodu nesnažil o rozširovanie svojich panstiev a radšej ich zakladal, aby získal pre seba finančnú hotovosť na aktuálne výdavky. Z uvedeného dôvodu si 11. máj 1500 požičal od svojho švagra Františka z Héderváru 20 000 dukátov, a preto mu do času vyplatenia prenechal hrad Čičavu spolu s panstvom a ďalšími hradmi a majetkami v Abovskej, Boršodskej, Hevešskej a Zemplínskej stolici (HCO I, 493–495 č. 351).

Po bližšie neurčenom čase František z Héderváru dostal pôžičku späť a 30. novembra 1519 sa uzavrela nová dohoda medzi Štefanom z Rozhanoviec a jeho zaťom Andrejom Báthorym (1490–1533) a Andrejovými bratmi Štefanom († 1530) a Jurajom († 1532; Hanák–Szabó 2021, 271) o vzájomnej adopcii spojenej so zmluvou o obojstrannom dedení majetkov v prípade vymretia jedného z rodov. Dohoda sa vzťahovala na presne stanovenú držbu, pričom sa týkala aj hradného panstva Čičava. Čičavské a vranovské majetky sa mali po smrti Štefana bez mužských potomkov dostať do rúk jeho manželky Kristíny Zerechenovej, a ak by sa vydala, museli by jej členovia rodu Báthory zaplatiť dve tisíc zlatých. Dohodu neskôr 13. decembra 1519 v Budíne odobril kráľ Ľudovít II. a udelil kráľovský súhlas s prípadným obojstranným dedením (ŠAP, DHa).

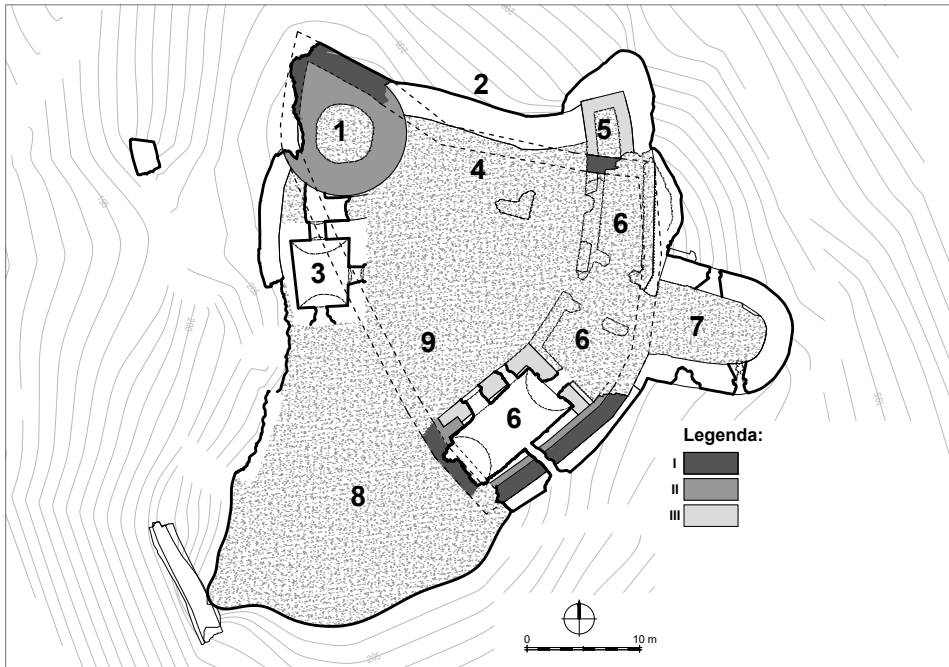
I keď Andrej Báthory zastával v rokoch 1503–1533 post satmárskeho župana, v rokoch 1511–1519, 1522–1533 sabolčského župana, v rokoch 1519 a 1520 belehradského bána a v roku 1521 kráľovského pokladníka uvedomoval si, že v prípade prevzatia veľkého vlastníctva mohol panovník i napriek jeho postaveniu na dvore právom vzniesť svoje nároky naň, keďže podľa uhorských zákonov mal právo na majetok po vymretých rodoch. Preto si od kráľa Ľudovíta II. 12. septembra 1524 v Budíne vyžiadal udelenie panovníkových práv. Pri posúdení žiadosti určite zavážilo, že aj Andrejovi súrodenci dosiahli významnú kariéru. Juraj Báthory pôsobil v rokoch 1502–1532 na pozícii šomoďského župana a v rokoch 1505–1532 kráľovského stajníka. Štefan Báthory vykonával v rokoch 1501–1530 funkciu župana stolice Zala, v rokoch 1506–1530 šomoďského župana, v rokoch 1506–1530 zárandského župana, v rokoch 1511–1523 hlavného kapitána dolných častí Uhorska, čanádskeho a temeškého župana, v rokoch 1519–1523, 1524–1525, 1526–1530 palatína, v rokoch 1522–1523 kráľovského miestodržiteľa a v rokoch 1526–1530 varaždinského župana (Tóth a kol. 2016, 79, 82, 83, 119, 125, 134, 147; Tóth a kol. 2017, 92, 224, 225, 247, 256, 356, 367). Vládca vyhovel a na celý majetkový komplex udelil donáciu, ktorá sa

vzťahovala nielen na Andreja, ale aj jeho manželku a dcéru nebohého Štefana z Rozhanoviec, Katarínu z Rozhanoviec († 1536) a ich dcéru Katarínu Báthoryovú (Hanák–Szabó 2021, 271) a Andrejových bratov Juraja a Štefana a ich dedičov oboch pohlaví (MNL – OL, DL 60089). V rovnaký deň 12. septembra 1524 kráľ Ľudovít II. nariadil kapitule v Budíne, aby viedla Andreja a jeho bratov do vlastníctva. K samotnej štatúcii došlo až s odstupom času od 26. augusta do 10. septembra 1525 (MNL – OL, DL 60104).

5 Nové poznatky o stredovekom vývoji hradu

Vyhodnotenie celkového architektonicko-historického vývoja hradného komplexu má predbežný charakter, keďže sa mohlo uskutočniť len pri čiastočnom sprístupnení jednotlivých konštrukcií bez lešenia a viaceré vývojové etapy nebolo možné bez hĺbkového archeologického výskumu dať do vzájomných stratigrafických súvislostí. Celkovo bolo doterajším výskumom identifikovaných deväť stredovekých vývojových etáp.

1. etapa – ranogotická I. Najstaršími zistenými murovanými konštrukciami sú zvyšky obvodového opevnenia hradného jadra. Hradbový múr hrúbky 150–160 cm s okrovou hrubozrnnou maltou spájajúcou murivo z miestneho lomového vápenca bol v samostatných torzách odkrytý v južnej a severnej časti juhovýchodného paláca, ako aj v dolnej časti severozápadného obvodu valcovej veže. V časti juhovýchodného paláca tvorí opísaný múr súčasť obvodu najjužnejšej pivničnej miestnosti a jeho zošíkmené vnútorné líce i zalomený priebeh dokladajú, že išlo od počiatku o hradbový múr, ktorý v tomto mieste vytváral južné nárožie najstaršieho hradného jadra (obr. 3:6). Od tohto miesta múr pokračoval smerom k mladšej valcovej veži, kde sa jeho



Obr. 3. Hrad Čičava, pôdorys hradného jadra s vyznačením najstarších etáp. I – ranogotická I.; II – ranogotická II.; III – vrcholnogotická I. Kresba M. Šimkovic.

Abb. 3. Burg Čičava, Grundriss der Kernburg mit den ältesten Entwicklungsetappen. I – frühgotisch I.; II – frühgotisch II.; III – hochgotisch I. Zeichnung M. Šimkovic.

ďalší fragment zachoval ako súčasť dolnej časti vonkajšieho pláštá veže, vytvárajúc ostrouhlé severozápadné nárožie najstaršieho opevneného areálu (obr. 3:1).

Vzhľadom na mladšie oplotovanie pokračujúcich úsekov múru, nebolo možné ich teraz viac nad úrovňou terénu vysledovať. Len krátky úsek v severnom ukončení interiéru juhovýchodného paláca dokladá, že hradbový múr sa zalamoval aj na tomto mieste a vytváral severovýchodné nárožie najstaršieho hradného jadra (obr. 3:5).

Z vyššie uvedeného usudzujeme, že opísané torzá hradbového múru patria k najstaršiemu známemu opevneniu, vymedzujúcemu areál nepravidelného trojuholníkového pôdorysu so stranami 48 m na juhozápade, 37 m na juhovýchode a 32 m na severnej strane. Z vnútornej zástavby sme v zachovaných objektoch zatiaľ neidentifikovali žiadne zvyšky a ich identifikáciu možno očakávať len od budúceho archeologického výskumu. Vzhľadom na to, že opísané zvyšky hradby si nezachovali žiadne bližšie datovateľné prvky, zaradujeme ich len rámcovo do sklonku 13. až začiatku 14. storočia so zreteľom na písomné pramene, pripúšťajúce obdobie výstavby hradu medzi rokmi 1270–1316.

2. etapa – ranogotická II. sa týkala výstavby valcovej veže a vnútorného oplotovania hradbového múru. Samotná veža s vonkajším priemerom vyše 11 m sa zvnútra druhotne napojila na ostrouhlé severné nárožie opevnenia, ktorého skopírovaním vo vyššej úrovni získala po celej výške ostrouhlé zahrotenie orientované proti vyvýšenému horskému hrebeňu (obr. 3:1; obr. 4). Z pôvodnej veže sa ucelene zachovali najnižšie dve podlažia, z ktorých spodné je pre závaly neprístupné. Vo vyššom druhom podlaží sa identifikovali lôžka zaniknutého trámového stropu a zvyšky pôvodného vstupu i okenného výklenku so strieškovitým záklenkom. Vyššie tretie podlažie bolo v neskoršom období výrazne deštruované a premurované (obr. 5).

V južnom i severovýchodnom nároží obvodového opevnenia hradného jadra bola zistená jeho nadstavba sprevádzaná vnútorným oplotovaním staršej hradby, čím táto nadobudla celkovú hrúbku 170–180 cm. V jej hornej nadstavanej úrovni bol identifikovaný ústupok ochodze 60 cm spolu so zvyškom predprsné a torza cimburia. Pri rámcovom časovom zaradení opísanej mladšej ranogotickej etapy do prvej tretiny 14. storočia vychádzame zo stavebného charakteru a pozície veže, i jej zachovaných prvkov (okenný výklenok), ako aj z predpokladu, že opísané úpravy môžu



Obr. 4. Hrad Čičava, severný obvod hradného jadra vľavo s baštou a vpravo hrotom valcovej veže. Foto M. Bóna, 2016.

Abb. 4. Burg Čičava, nördlicher Rand der Kernburg, links mit Bastei und rechts mit Spitze des Rundturms. Foto M. Bóna, 2016.

súvisieť s písomne doloženou nákladnou opravou hradu po jeho dlhodobom obliehaní na začiatku 14. storočia. O existencii veže nás písomne pramene informujú až v roku 1363.

3. etapa – vrcholnogotická I. súvisela s výstavbou menšej hranolovej bašty a obytného paláca (obr. 3:5, 6). Objekt bašty sa zvonka napojil na severný úsek opevnenia pri severovýchodnom nároží a dosahoval vonkajšie rozmery 4×5 m. Zachoval sa v hmote dnešnej severovýchodnej bašty, a to do výšky jej druhého podlažia. Spodná úroveň interiéru je do výšky 8 m zasypaná, pričom v horných dvoch podlažiach sa okrem jedného zvyšku otvoru v severnej stene nenachádzali



Obr. 5. Hrad Čičava, južný obvod ranogotickkej valcovej veže. Foto M. Bóna, 2016.

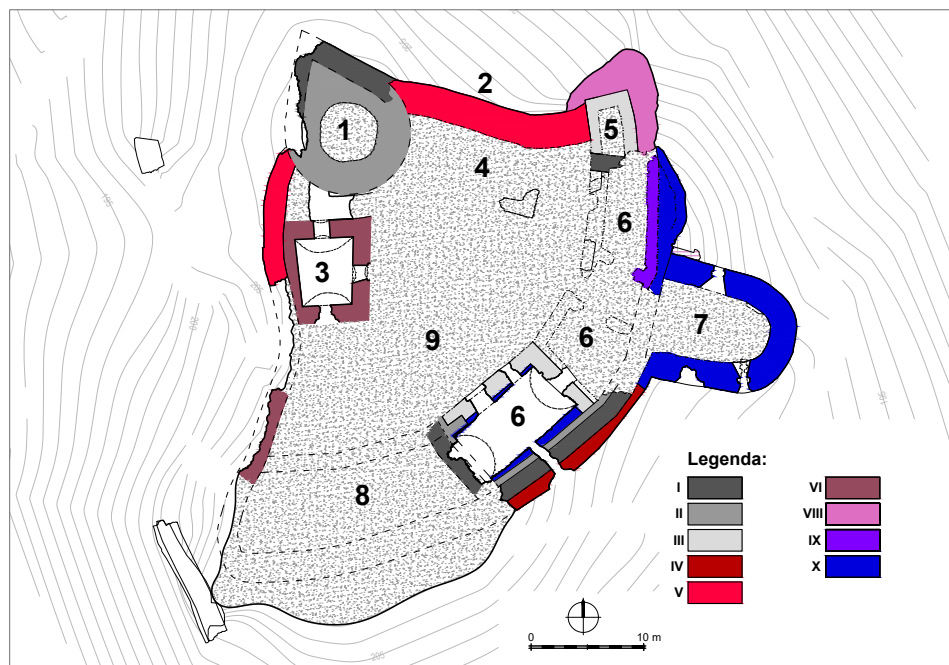
Abb. 5. Burg Čičava, Südlicher Rand des frühgotischen Rundturms. Foto M. Bóna, 2016.

žiadne otvory, čo nás vedie k predpokladu, že objekt zabezpečoval obranu severovýchodného predpoľa hradného jadra a že jeho obrana bola zabezpečovaná v hornej časti z vysunutej ochodze, zaniknutej počas neskoršej prestavby.

Nový palác druhotne včlenený do južného kúta opevneného areálu si zachoval zvyšky murív v rozsahu dvoch podlaží, neskôr zahrnutých do južného ukončenia juhovýchodného paláca. Dodnes sa zachovalo dolné suterénne – pôvodne plochostropné podlažie obdĺžnikového pôdorysu s pôvodnými vnútornými rozmermi $9,5 \times 5,5$ m a zvyškom pôvodného okna orientovaného do nádvorja. Z vyššieho druhého podlažia sa identifikovali len spodné zvyšky severozápadnej a severovýchodnej steny.

Pri časovom zaradení opísanej etapy do vrcholnogotického obdobia druhej tretiny 14. storočia vychádzame zo zistenej stratigrafie k murivám predošlej etapy a z písomne doloženej existencie paláca v južnej časti hradného areálu v roku 1363. V uvedenom roku si členovia rodu z Rozhanoviec rozdelili hrad, ktorého súčasťou bola aj staršia veža a cisterna v severnej časti hradného areálu, patriace Vavrincovi. Porušenú „palotu“, resp. obytnú stavbu s najreprezentatívnejším interiérom vtedy dostal Ladislav, ktorý zamýšľal v jej blízkosti vybudovať ďalšiu cisternu, slúžiacu potrebe jeho rodiny.

4. etapa – vrcholnogotická II. V rámci štvrtej identifikovanej stredovekej etapy došlo k prestavbe južného paláca a k jeho nadstavbe o murované tretie a štvrté podlažie. Prestavba pravdepodobne reagovala na statické poruchy paláca spomínané v roku 1363, keďže bola zameraná aj na vonkajšie oplentovanie juhovýchodnej steny (pôvodnej hradby) v rozsahu dĺžky paláca, a to 140 cm hrubou plentou (obr. 6:6). Na torzálne zachovaných obvodových múroch tretieho a štvrtého podlažia sa zachovali zvyšky menších okien, avšak bez datovateľných prvkov. Preto



Obr. 6. Hrad Čičava, pôdorys hradného jadra s vývojovými etapami. I – ranogotická I.; II – ranogotická II.; III – vrcholnogotická I.; IV – vrcholnogotická II.; V – vrcholnogotická III.; VI – vrcholnogotická IV.; VIII – neskorogotická II.; IX – neskorogotická III.; X – ranorenesančná. Kresba M. Šimkovic.

Abb. 6. Burg Čičava, Grundriss der Kernburg mit Entwicklungsetappen. I – frühgotisch I.; II – frühgotisch II.; III – hochgotisch I.; IV – hochgotisch II.; V – hochgotisch III.; VI – hochgotisch IV.; VIII – spätgotisch II.; IX – spätgotisch III.; X – frührenaissancezeitlich. Zeichnung M. Šimkovic.

len podľa stratigrafie murív predpokladáme, že by prestavba mohla nadväzovať na deľbu hradu v roku 1363, a mohla byť tak uskutočnená niekedy v priebehu poslednej tretiny 14. storočia.

5. *etapa – vrcholnogotická III.* priniesla radikálnu prestavbu západného i severného úseku ranogotického opevnenia, ktorého murivá boli pravdepodobne po čiastočnej asanácii z vonkajšej strany oplotované a nadstavané novým murivom z lomového pieskovca (obr. 6). Západný a smerom von zatočený úsek nového opevnenia s hrúbkou 2 m sa hĺbkovo previazal so starším severným nárožím ranogotickej hradby pojatým do hmoty veže a obsahoval aj novú vstupnú bránu do hradného jadra (obr. 9:B). O existencii tejto zaniknutej brány a jej vybavení lôžkami pre trámový závlačku vieme už len zo starších náčrtkov a poznámok D. Menclovej.

Severný úsek prestavovaného ranogotického opevnenia sa zachoval najucelenejšie. Pred líniou starej hradby bol vybudovaný cca 3 m hrubý masívny štítový múr s celkovou dĺžkou 18 m a výškou max. 13 m, napojený na západe na staršie nárožné murivo ranogotickej hradby pojaté do hmoty ranogotickej veže a na východnej strane na bočnú stenu staršej severovýchodnej hranolovej bašty. Vznikla tak masívna štítová hradba s lepšou schopnosťou odolávať strelám útočníkov z zvýšeného severného horského hrebeňa (obr. 4; 9:A).

Zároveň došlo k prestavbe tretieho a k nadstavbe štvrtého podlažia veže. V treťom podlaží boli identifikované zvyšky vstupu na schodisko v hrúbke múru a fragmenty dvoch okenných výklenkov, na štvrtom podlaží výklenok kozubu a zvyšky niky a okenného otvoru.

Pre datovanie opísanej prestavby sa nezachovali žiadne bližšie datovateľné architektonické prvky a pri jej rámcovom časovom zaradení do doby okolo prelomu 14. a 15. storočia vychádzame len zo stratigrafie murív a rámcového datovania susedných vývojových etáp.

Niekedy okolo prelomu 14. a 15. storočia predpokladáme aj výstavbu hradbového múru, ktorý v západnom a severnom susedstve hradného jadra vymedzoval priechodný priestor prvého predhradia bližšie neznámeho rozsahu (obr. 8:11). Podľa nepatrného rozsahu viditeľných zvyškov múru predpokladáme, že priestorom takto vymedzeného predhradia prechádzala stúpajúca a ľavočiarová prístupová cesta, ktorá vyústila do hradnej brány v západnom obvode hradného jadra. Múr s hrúbkou 110–120 cm bol vymurovaný z dominujúceho lomového vápence a v jeho hornej časti sa zachovali primárne štrbinové strieľne.

6. *etapa – vrcholnogotická IV.* sa sústredila na doplnenie zástavby hradného jadra o nový západný palác, prestavbu staršieho južného paláca a pravdepodobne aj rozšírenie hradného jadra na juhozápad s predpokladanou ďalšou zástavbou a na zvýšenie obranyschopnosti hradného jadra vybudovaním parkánového múru.

Nový západný vežový palác vysoký až 20 m obsahoval päť podlaží, dominoval nad vstupom do hradného jadra a tvoril výškovú konkurenciu susednej valcovej veži, vzdalenej len 2,5 m (obr. 6:3). Podľa viditeľných zvyškov mal palác spočiatku obdĺžnikový pôdorys 10 × 8 m. Kým jeho najnižšie dve podlažia sú zväčša zasypané, z vyšších troch sa zachoval len západný obvodový múr. Na treťom podlaží sú dodnes viditeľné lôžka pôvodnej rebrovej klenby a na najvyššom piatom podlaží sú pozostatky troch výklenkov predpokladanej obrannej funkcie. Nie je vylúčené, že s rebrovou klenbou paláca súvisia aj maskarónové konzolové pätky, druhotne použité na fasádach objektov počas mladších neskorogotických a renesančných prestavieb (obr. 7; 10; 11).

Najneskôr v tomto období bolo hradné jadro rozšírené juhozápadným smerom, kde súčasne alebo neskôr vyrástol juhozápadný palác, dnes úplne zasypaný (obr. 6:8). Doterajšia maximálna dĺžka nepravidelného trojuholníkového pôdorysu hradného jadra sa tak predĺžila na cca 46 m. Starší palác na južnej strane nádvorja bol v tomto období premurovaný v hornej úrovni dvorových stien.

S opísanou etapou dávame do súvislosti aj posilnenie obrany hradného jadra výstavbou parkánového múru, vymedzujúceho úzky priechodný priestor obranného parkánu (obr. 8:10). Torzálne zachovaný múr sa miestami zachoval do pôvodnej výšky 6 m aj so zvyškami zubov cimburia, obsahujúcich úzke kľúčové strieľne (obr. 12). Nakoľko prítomnosť úzkych kľúčových strieľní v parkánovom múre už reflektuje na nástup ručných palných zbraní v prvej tretine

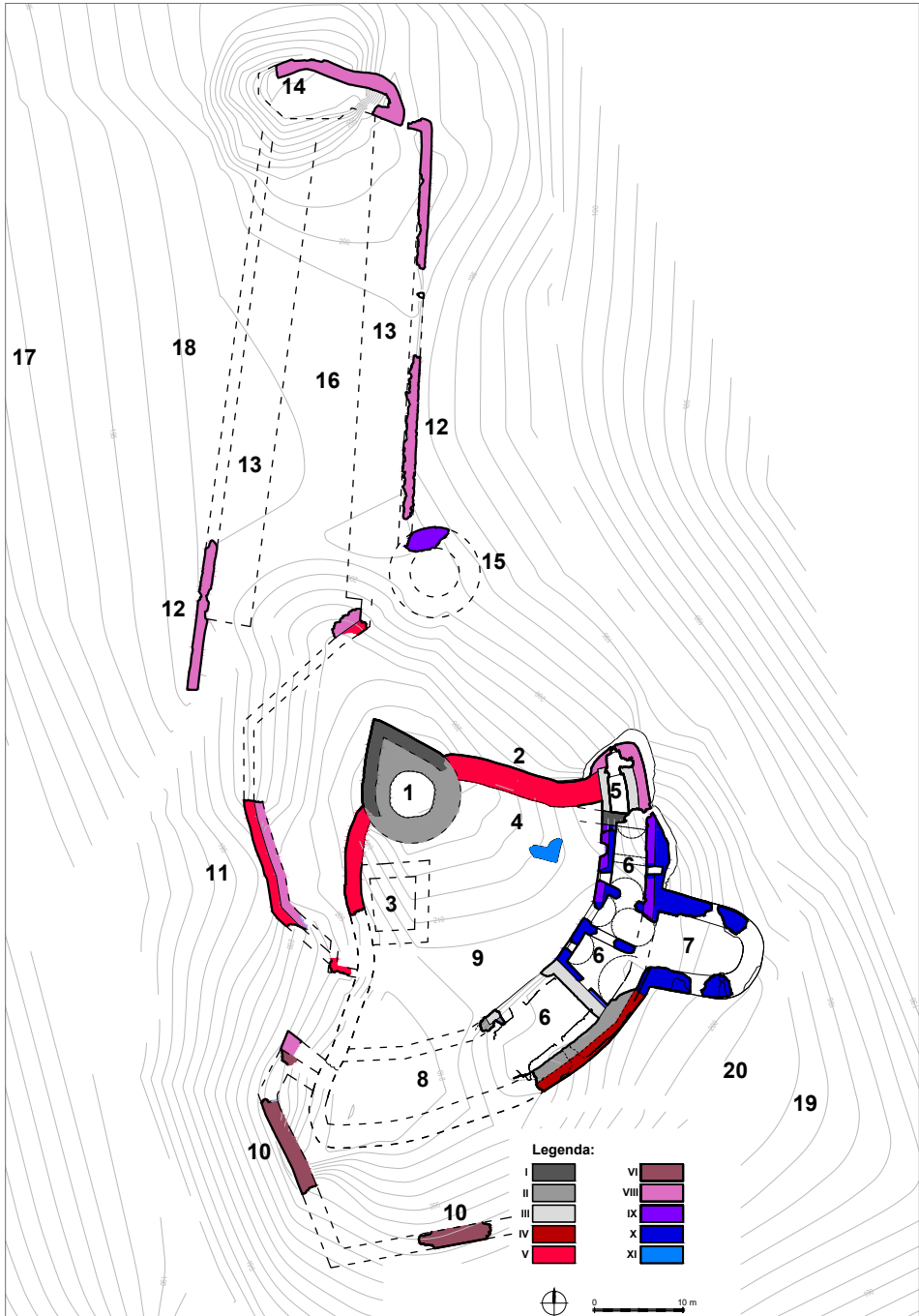
15. storočia, predpokladáme aj vzhľadom na pozíciu opísanej etapy voči susedným vývojovým etapám, že k jej realizácii mohlo dôjsť v priebehu prvej polovice 15. storočia.

7. etapa – *neskorogotická I*. Do nasledujúcej neskorogotickej prestavby zaradujeme nadstavbu severného štítového múru hradného jadra. Nadstavba s výškou 2–2,5 m čiastočne nadviazala na plnú trojmetrovú hrúbku staršieho vrcholnogotického múru a vyššie vytvorila ustúpenú predprešň s hrúbkou 120 cm, ktorá vymedzila na vnútornej strane ústupok ochodze s hrúbkou



Obr. 7. Hrad Čičava, stojaci zvyšok vežového západného paláca. Foto M. Bóna, 2016.

Abb. 7. Burg Čičava, noch stehender Überrest des westlichen Turmpaläs. Foto M. Bóna, 2016.



Obr. 8. Hrad Čičava, celkový pôdorys hradu s vývojovými etapami. I – ranogotická I.; II – ranogotická II.; III – vrcholnogotická I.; IV – vrcholnogotická II.; V – vrcholnogotická III.; VI – vrcholnogotická IV.; VIII – neskorogotická II.; IX – neskorogotická III.; X – ranorenesančná; XI – vrcholnorenesančná. Kresba M. Šimkovic.

Abb. 8. Burg Čičava, Gesamtgrundriss der Burg mit Entwicklungsetappen. I – frühgotisch I.; II – frühgotisch II.; III – hochgotisch I.; IV – hochgotisch II.; V – hochgotisch III.; VI – hochgotisch IV.; VIII – spätgotisch II.; IX – spätgotisch III.; X – frührenaissancezeitlich; XI – hochrenaissancezeitlich. Zeichnung M. Šimkovic.

okolo 180 cm. Vzhľadom na absenciu bližšie datovateľných prvkov predpokladáme realizáciu úpravy hradby len orientačne, v priebehu druhej polovice 15. storočia (obr. 9:A).

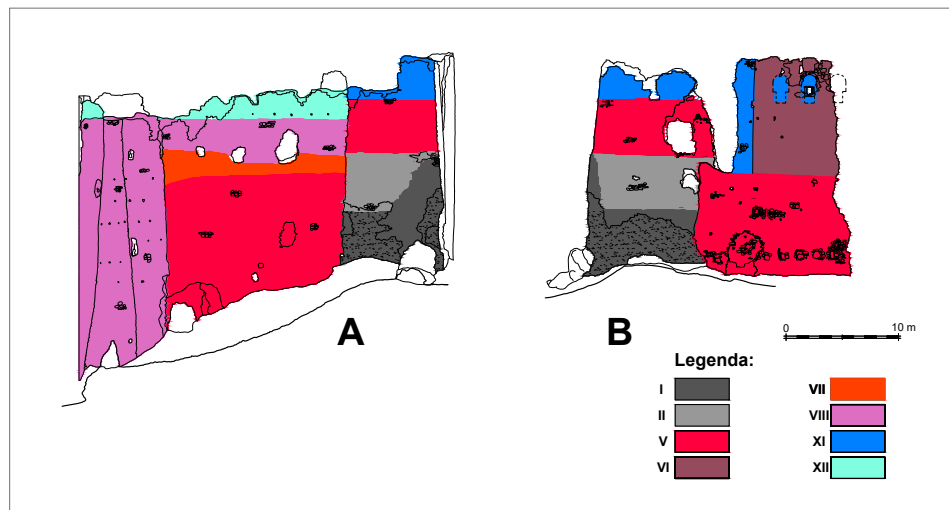
8. etapa – neskorogotická II. Do mladšieho neskorogotického obdobia sme zaradili ďalšiu identifikovanú nadstavbu štítovej hradby hradného jadra, ktorá sa napojila na rozrušenú korunu predchádzajúcej nadstavby zo 7. etapy. V západnom ukončení nadstavby sa nachádzal okenný výklenok, ktorého prítomnosť dokladá tiež existenciu bližšie neznámej novej zástavby na nádvorí, ktorá sa primkla k múru a aj k príľahlej valcovej veži a tvorila predchodcu severného palácového kridla.

Zároveň došlo k vonkajšiemu oplášteniu a nadstavbe susednej severovýchodnej bašty, ktorá na rozdiel od pôvodného pravouhlého pôdorysu nadobudla oblý vonkajší plášť s viacerými kľúčovými strieňami. Omietka nového plášťa bašty niesla plošnú geometrickú maľovanú výzdobu v podobe iluzívneho kvádrovania (obr. 6:5; obr. 9:A).

Charakter kľúčových strieňí pre ručné palné zbrane a stratigrafická pozícia opísaných úprav voči susedným vývojovým etapám dovoľuje očakávať realizáciu opísanej etapy v období okolo prelomu 15. a 16. storočia, no nedá sa nateraz ani vylúčiť, že k nim došlo až po obliehaní hradu kráľovským vojskom v roku 1529, čomu by nasvedčovalo poškodenie predchádzajúcej nadstavby štítového múru hradného jadra.

Charakter kľúčových strieňí z opracovaného kameňa nachádzame aj v murive opevnenia druhého predhradia a v nadstavbe parkánového múru, ktorých murivá časovo zaraďujeme približne do rovnakého obdobia na prelome 15. a 16. storočia, resp. do začiatku 16. storočia.

Opevnenie druhého predhradia vymedzilo v severnom susedstve prvého predhradia obdĺžnikový pôdorys nádvorcia s rozmermi okolo 63 × 20 m a na severe sa úseky opevnenia napojili na skalný výbežok, v ktorého temene vyrástla vysoká predsunutá obranná veža nepravidelného oválneho pôdorysu. Rovné bočné úseky opevnenia dosahujúce dĺžku okolo 71 m obsahovali dve úrovne strieňí (obr. 8:12). Spodné, väčšie ležaté štrbinové strieňe boli určené pre vzdialenejší dostrel (obr. 14) a v hornej úrovni predprsné sa nachádzali menšie strieňe kľúčového tvaru, určené pre menšie ručné palné zbrane. Samotná severná trojpodlažná veža siahajúca do výšky



Obr. 9. Hrad Čičava, severný (A) a západný (B) pohľad na hradné jadro s vývojovými etapami. I – ranogotická I.; II – ranogotická II.; V – vrcholnogotická III.; VI – vrcholnogotická IV.; VII – neskorogotická I.; VIII – neskorogotická II.; XI – vrcholrenesančná; XII – neskororenesančná. Kresba M. Šimkovic.

Abb. 9. Burg Čičava, Nord- (A) und Westblick (B) auf die Kernburg mit Entwicklungsetappen. I – frühgotisch I.; II – frühgotisch II.; V – hochgotisch III.; VI – hochgotisch IV.; VII – spätgotisch I.; VIII – spätgotisch II.; XI – hochrenaissancezeitlich; XII – spätrenaissancezeitlich. Zeichnung M. Šimkovic.

15 m svojou hmotou kryla predhradie i hradné jadro pred strelami útočníkov zo severne pokračujúceho horského hrebeňa. Jej strelecká obrana bola koncentrovaná na najvyššie podlažie, kde sa v zachovanom severnom obvodovom múre dodnes zachovali zvyšky strielní (obr. 13).

V priestore nádvorja takto vymedzeného predhradia možno predpokladať hospodársku zástavbu, ako tomu nasvedčujú aj výsledky dávnejšieho archeologického výskumu, ktorým sa v juhozápadnom priestore predhradia odkryli zvyšky kovohutníckej dielne pozostávajúcej z metalurgickej pece s ohniskom, datovanej na základe nálezov do prelomu 15. a 16. storočia a funkčnej do 17. storočia (Jenčová–Mihok–Briančin 1995, 275; Jenčová 1995, 74; 1996, 103). Archeologický výskum tiež prispel k časovému zaradeniu vonkajšieho valového opevnenia hradu, ktoré súvisí už s osídlením návršia v neskoršej dobe bronzovej (Jenčová 1997, 103; 1998, 91).

Okrem vybudovania murovaného opevnenia druhého predhradia, došlo tiež k zosilneniu hradbového múru staršieho prvého predhradia vnútornou plentou. Zosilnený a nadstavaný bol aj parkánový múr, ktorého nadstavba s výškou okolo 2,5 m obsahovala rovnaké kľúčové strielne z opracovaného kameňa, ako opevnenie druhého predhradia (obr. 8:10, 11).

9. etapa – neskorogotická III. V závere stredoveku pribudlo na východnom obvode hradného jadra nové palácové krídlo, ktoré sa napojilo na objekt severovýchodnej bašty, a vymedzilo medzi starším južným palácom prieluku dlhú 8 m (obr. 8:6). Celkové rozmery nového krídla činili 9 × 6 m. Zachovalo sa zväčša len v úrovni prízemja, na ktorého východnej stene boli zistené odtlaky pôvodného doskového obloženia stien. Stratigrafická pozícia murív paláca voči susedným starším konštrukciám nás privádza k predpokladu realizovania výstavby v závere stredoveku, resp. niekedy v priebehu prvej polovice 16. storočia.

Najneskôr s výstavbou tohto paláca možno dať do súvislosti vonkajšiu prístavbu východnej bašty neznámeho pôdorysu, ktorá tvorila predchodcu dnešnej renesančnej delovej bašty a slúžila na streleckú obranu východného predpolia (obr. 8:7). Zvyšky jej muriva boli teraz identifikované v spodnej časti renesančnej bašty.

Niekedy v tomto alebo ranorenesančnom období okolo polovice 16. storočia možno očakávať aj výstavbu ďalšej vežovej stavby v druhom predhradí. Zachované torzo jej severného zaobleného múru napovedá, že mohlo ísť o valcovú vežu na obranu východného predhradia, avšak jednoznačnú odpoveď o celkovej podobe a pôdoryse stavby môže priniesť len archeologický výskum (obr. 8:15). Objekt sa druhotne bez previazania napojil na východný úsek opevnenia predhradia a bol členený na tri podlažia. V úrovni najnižšieho sa zachoval zvyšok na sever orientovanej veľkej delovej strielne, pričom v najvyššej úrovni tretieho podlažia sa zachovala predprešň s cimburím, ktorého zuby obsahovali aj štrbinové strielne.

Z celkového načrtnutého stredovekého vývoja hradného komplexu vyplýva, že už v závere stredoveku nadobudol dnešnú rozlohu a členitú zástavbu hradného jadra i dvoch predhradií.

6 Novoveký hrad v písomných prameňoch

Udalosti po bitke pri Moháči sa priamo dotkli osudov Čičavy. I keď Andrej Báthory a jeho bratia ostali verní Habsburgovcom, tak sa práve Andrejov syn barón Juraj Báthory († 1571) pridal na stranu kráľa Jána (Hanák–Szabó 2021, 270). V rámci rozsiahlej vojenskej výpravy proti Jánovým stúpencom, ktorú viedol hlavný kapitán Uhorska Ján Kaczianer, došlo v máji 1529 k obliehaniu Čičavy. Kapitán v službách druhého uhorského kráľa Ferdinanda I. vydal v tábore pod hradom 19. mája 1529 listinu (ML, 93 č. 340). Po obliehaní na začiatku 30. rokov 16. storočia zomreli obaja Andrejovi bratia bez potomstva, a preto sa celé panstvo dostalo do rúk dvoch Andrejových synov, spomínaného Juraja a jeho brata grófa Andreja Báthoryho († 1566).

Keďže sa obaja Báthoryovci zdržiavali prevažne vo východnejších častiach Uhorska a v Sedmohradsku, dalo by sa predpokladať, že do opravy Čičavy po obliehaní investovali len nevyhnutné prostriedky, keďže tu nesídlili. Na základe neskoršieho vývoja po polovici 16. storočia by sa mohlo uvažovať, že sa na hrade zdržiavala jeho ďalšia spoluvlastníčka a ich sestra Klára Báthoryová spolu so svojim prvým manželom Štefanom Drugethom († 1540). Preto by sa

smeli za iniciátorov opráv považovať práve títo manželia. Keď sa Klára Báthoryová po druhý raz vydala za bohatého magnáta Antona Losonczyho († 1551), odišla na jeho majetky a o Čičavu sa už viac starali len jej bratia (Szluha–Késmárky 2018, 83). Keďže Juraj Báthory aktívne podporoval stúpencom kráľovnej vdovy Izabely Jagelovskej a jej syna Jána Žigmunda Zápoľského, cisárske vojsko v roku 1556 dobylo Čičavu a skonfiškovalo ju spolu s panstvom ako celok (Nagy 1898, 458).

Panstvá Čičava a Vranov sa však nachádzali aj v rukách Jurajovho brata Andreja Báthoryho, ktorý zostal verným stúpencom Habsburgovcov. Keďže tu nedošlo k presnému rozdeleniu ich územia, čo potvrdzuje listina Ferdinanda I. z 10. decembra 1557, boli poškodené aj jeho záujmy. Preto sa Andrej vtedy u panovníka sťažoval, že z dôvodu nevernosti jeho brata, s ktorým si domíniom nerozdelil, utrpel aj on napriek svojej vernosti. Ferdinand I. po zvážení grófových služieb vrátil Čičavu práve v uvedený decembrový dátum s príslušenstvom do jeho vlastníctva (MNL – OL, LR).

Niekedy po obliehaní Čičavy sa medzi Báthoryovcami uzavrela dohoda, že sa znovu stane domovom ženskej príslušníčky rodu. Toto rozhodnutie pravdepodobne súviselo s pripravovaným sobášom dcéry Kláry Báthoryovej Kláry Losonczyovej s matkiným synovcom Gašparom Drugethom († 1595), ktorý sa uskutočnil 8. februára 1562 v Ružomberku (Szluha–Késmárky 2018, 82–84; Hanák–Szabó 2021, 137, 140). Losonczyová však na opravu potrebovala peniaze, ktoré jej zabezpečil práve Juraj Báthory. Ten svojej neteri Losonczyovej požičal aj na ďalšie výdavky, pričom celkovo išlo až o sumu 5 000 dukátov. Preto nakoniec 24. júna 1568 Losonczyová za poskytnuté peniaze previedla všetky svoje podiely na bývalých majetkoch pánov z Rozhanoviec vrátane Čičavy na svojho strýka (ASB, HMSKa). Zároveň do textu zmluvy zapísali formuláciu, že Báthory zaplatil zo svojich peňazí „výstavbu Losonczyovej domova – hradu Čičava.“ Na základe týchto údajov by sa dalo povedať, že nižšie spomenutá 10. stavebná etapa sa realizovala práve pred svadbou a mohla pokračovať aj po nej.

V čase prevodu už bez akýchkoľvek potomkov zomrel Andrej Báthory, a preto sa Juraj Báthory vynasnažil, aby zjednotil panstvo Čičava, ale aj iné majetky pánov z Rozhanoviec, ako aj vlastného rodu. Keďže poslednú časť stále vlastnila jeho sestra Klára Báthoryová, rovnako ako svojej neteri poskytoval dlhodobu pôžičku znovu až do výšky 5 000 dukátov so zámerom ich budúceho prevzatia. Preto nakoniec Klára 6. mája 1569 všetko svoje dedičstvo po Báthoryovcoch a pánoch z Rozhanoviec previedla na svojho brata (ASB, HMSKb). Práve z uvedeného dôvodu možno po roku 1569 predpokladať realizovanie nižšie uvedenej 11. stavebnej etapy, keďže sa hrad po dlhšej dobe dostal do rúk jediného majiteľa.

Keď sa 28. novembra 1609 uskutočnila deľba dovtedy nerozdeleného panstva Čičava, už vtedy bola v platnosti zatiaľ neobjavená deľba priestorov na hrade Čičava a v kaštieli vo Vranove. Po ženskej vetve s Báthoryovcami príbuznená Katarína Várdayová (1580–1630) a neter grófa Andreja Báthoryho Alžbeta Báthoryová (1560–1614) sa dohodli, že staršiu deľbu hradu ponechajú bez väčších zmien v platnosti. Dovtedajšia spoločná „pokladnica“ sa však celá stane držbou Várdayovej a dosiaľ spoločný „vonkajší hrad“ sa spolu s baštami rozdelí s výnimkou „veľkej bašty“, nad ktorou majú byť delá – kolubríny. Obe strany budú „veľkú baštu“ spoločne stavať a starať sa o ňu (ŠAP, DHb).

Po smrti Alžbety Báthoryovej podiely na panstve Čičava prešli na potomkov Alžbetinej dcéry Kataríny Nádasdyovej a Juraja Drugetha (1582–1620). Bez bližšieho určenia konkrétnych detí Nádasdyovej a Drugetha sa 28. októbra 1619 urobil súpis báthoryovského podielu hradu. Inventár nezaznamenal podrobnejšie priestorové vzťahy na Čičave a začínal v šafárni, pokračoval v dvoch pivniciach pod šafárňou a v „provizorovej svetlici nad šafárňou“. Z nej sa dverami vchádzalo do „letej pavlačovej svetlice“ a vedľa „provizorovej svetlice“ sa rozprestierala „kastelánova svetlica“, z ktorej sa otvárali dvere do „zenesházu“. Nad „provizorovou svetlicou“ sa vypínal jeden „sklep“ a vedľa menovaného „zeleného (prípadne zeleninového) sklepu“ existoval druhý „sklep“. Nad uvedenými dvomi „sklepmi“ bol „železný sklep“ a vedľajšia svetlica. Na hrade jestvovala aj „dosková veža“ (MNL – OL, UCa).

5. apríla 1633 došlo k podpísaniu dohody o rozdelení majetkov medzi deťmi Juraja Drugetha – grófom Jánom Drugethom (1609–1645) a grófkou Alžbetou Drugethovou († 1653). Na základe deľby sa kúria vo Vranove so štvrtinou mesta a polovica hradu Čachtice dostala do rúk Jána a Alžbeta prevzala polovicu hradu Čičava (ŠAP, DHc).

S odstupom viac ako desaťročia po smrti Jána Drugetha si jeho panstvo Vranov 1. júla 1656 rozdelili Jánove deti gróf Juraj Drugeth (1632–1661) a grófka Barbora Drugethová (Szlucha–Késmárky 2018, 84). K deľbe panstva Čičava a hradu došlo neskôr 18. augusta 1656, pričom sa dohodli, že v držbe oboch súrodencov ostanú všetky brány, schodiská, chodby a vstupné dvere. V „*dolnom hrade*“ gróf prevzal začínajúc od „*člnkovej* (preložiteľné aj ako *okyptenej*) *veže*“ miesto starých stajní a vedľa „*starých letných stajní*“ smerom na juh osem siah na postavenie stajní alebo iných potrebných budov. Grófica získala smerom na sever od „*starých letných stajní*“ po „*člnkovú vežu*“ osem siah z miesta stajní.

V „*hornom hrade*“ z doterajších dvoch spoločných pivníc grófka nadobudla väčšiu pivnicu po ľavej ruke a menšiu pivnicu po pravej ruke gróf. Vedľa kuchynských častí Drugeth prevzal pekáraň a kuchárovu svetlicu a Drugethová miesto vedľa „*malej brány*“ s „*veľkou pekárňou a sklepom*“. Svetlice na dolnom podlaží od „*veľkého schodiska*“ s výnimkou „*tarházu*“ dostal gróf a „*tarház*“ spolu s „*kamennou alebo tanečnou chodbou*“ grófka. Všetky svetlice a „*sklepy*“ s výnimkou archívu na dvoch horných podlažiach získala Drugethová a Drugeth archív nazývaný aj „*veľkým tarházom*“. Rozdelené priestory tvorili aj zruinované časti alebo také, ktoré sa v budúcnosti môžu poľahky zmeniť na ruinu, a preto sa ich oprava uskutočnila spoločne s ostatnými rodovými členmi. Ako posledné grófka dostala „*malú vinnu svetlicu*“ vedľa kúpeľa postavenú Ladislavom Révayom (ŠAP, DHb).

Keďže po vymretí Báthoryovcov na začiatku 17. storočia po mužskej línii došlo k sérii niekoľkých delieb hradných priestorov, malo to na stav Čičavy negatívny dopad. Jednotliví majitelia sa nevedeli dohodnúť na opravách objektu a navyše nikto z nich si ani neplánoval zvoliť ho za svoje trvalé sídlo. Ich rezidenčné objekty sa totiž nachádzali inde, a preto aj stavebno-historický prieskum zachytil už iba jednu 12. stavebnú etapu, a to aj ešte v čase, keď sa Čičava nenachádzala v rukách veľkého počtu vlastníkov.

V priebehu druhej polovice 17. storočia a po vymretí Drugethovcov po mužskej línii došlo k rozdeleniu hradu medzi viacerých dedičov po ženskej línii. Z 18. marca 1702 sa zachoval súpis majetku, ktorý patril vnukom a vnučkám Juraja Drugetha z manželstva Jurajovej dcéry grófkou Kristíny Drugethovej (1655–1691) a jej tretieho manžela grófa Mikuláša Bercsényiho (1665–1725). Išlo konkrétne o grófa Ladislava Bercsényiho (1689–1778) a jeho sestru grófkou Zuzanu Bercsényiovú (1691–1745). Na zruinovanej Čičave Bercsényiovci vlastnili zničené svetlice a niekoľko „*sklepon*“, ktoré by si vyžiadali úplnú opravu, pretože niektoré z nich sa už premenili iba na rozvaliny múrov. Zapisovatelia spomenuli, že hrad bol zdemolovaný za povstania Imricha Thökölyho a rozdelený na štyri časti. Štvrtina patrila záložným právom grófovi Františkovi st. Barkóczymu (1627–1709). Ostatné tri štvrtiny spravovali dedičia Drugethovcov – jednu prvá manželka grófa Petra Zichyho (1674–1726) grófka Mária Klára Drugethová (1684–1707), druhú druhá manželka Mikuláša Bercsényiho grófka Kristína Csákyová (1654–1723) a tretiu dedičia Pavla Forgácha (MNL – OL, UCb; Szluha–Késmárky 2017, 11; Szluha–Késmárky 2018, 12, 84).

Keďže sa Bercsényiovci aktívne angažovali na povstaní Františka II. Rákócziho a mužskí príslušníci odišli do exilu, došlo k skonfiškovaniu ich majetkov, vrátane hradu Čičava. Konfiškácia sa nevzťahovala iba na vyššie spomínanú Zuzanu Bercsényiovú, a preto 30. decembra 1711 z rozhodnutia Uhorskej dvorskej komory uskutočnili deľbu majetku na panstve. Hrad sa vtedy nachádzal v dezolátnom stave, blížiacom sa ruine. Grófke na Čičave prináležali dve svetlice a jedna pivnica ľudovo nazývaná väznica. Kuchyňa predstavovala spoločné vlastníctvo s ostatnými spolumajiteľmi (MNL – OL, UCc).

Hradný podiel Zuzaninho brata Ladislava Bercsényiho zachytili posledné známe súpisy z prvej tretiny 18. storočia. Prvý z nich vyhotovili 2. a 3. januára 1712, pričom v dezolátnom



Obr. 10. Hrad Čičava, stredoveký maskarón na fasáde západného paláca hradného jadra. Foto M. Bóna, 2016.

Abb. 10. Burg Čičava, mittelalterlicher Maskaron an der Fassade des Westpalas der Kernburg. Foto M. Bóna, 2016.



Obr. 11. Hrad Čičava, stredoveký maskarón a strieľňa na fasáde severovýchodnej bašty hradného jadra. Foto M. Bóna, 2016.
Abb. 11. Burg Čičava, mittelalterlicher Maskaron und Schießscharte an der Fassade der nordöstlichen Bastei der Kernburg.
Foto M. Bóna, 2016.



Obr. 12. Hrad Čičava, parkánový múr hradného jadra s vyznačením zamurovaného cimburia s kľúčovými strieľňami. Foto M. Bóna, 2016.

Abb. 12. Burg Čičava, Zwingermauer der Kernburg mit einer vermauerten Zinne und Schlüsselschießcharten. Foto M. Bóna, 2016.

objekte bližiacom sa ruine grófovi patril „sklep“ otočený smerom na západ, veľká zaklenutá pivnica a ďalšie zruinované budovy, spoločne s ostatnými spoluvlastníkmi (MNL – OL, UCd).

Keďže sa začiatkom 18. storočia hrad nenachádzal v rukách jednej osoby a dedičia Báthoryovcov a Drugethovcov po ženských líniách žili v kaštieľoch na panstve alebo mimo jeho územia, nemali žiadny záujem investovať do opráv nepotrebnéj Čičavy. Jej úpadok jednoznačne potvrdilo aj dielo Mateja Bela, ktorý poznamenal, že ak by sa nezanedbali úpravy po veľkých škodách za povstania Imricha Thökölyho, nepodľahol by ešte väčšiemu rúcaniu sa múrov. Osobitne sa zmienil o veľkej bašte, ku ktorej bola od severu pripojená obdĺžniková úzka budova, pričom túto časť označil, že pochádzala z obdobia Tatárov. Na východnej strane sa v nevelkej vzdialenosti rozprestierala oddelená štvorcová budova, všade zaopatrená miestnosťami a z južnej a západnej strany spevnená baštami prepojenými hradbami. V strede areálu, medzi podľa Bela „starým“ a „novým“ hradom, sa nachádzala studňa (Bel 2018, 198).

7 Novoveký vývoj hradu

Novoveké vývojové etapy hradu sme na základe zistení rozčlenili do troch základných etáp v číselnom nadviazaní na stredoveké etapy. Ako stavebný materiál boli okrem druhotne použitého staršieho materiálu z miestneho vápenca použité charakteristické hnedé pieskovce a drobnozrné zlepenice, ktoré sa vyskytujú v blízkosti hradného vrchu. Ojedinele boli ako stavebný materiál využité aj vulkanické horniny, ako biele ryolitové tufy a tmavé brekciové tufy andezitov, ktoré nachádzame napr. na ozdobnej rímse delovej bašty (Mišík–Vlčko 1997, 98).

10. etapa – ranorenesančná priniesla pomerne rozsiahle dostavby v hradnom jadre a opatrenia na zvýšenie jeho obranyschopnosti. Prestavby sa koncentrovali do východnej časti jadra, kde spojením starších solitérnych stredovekých palácových objektov, južného a severovýchodného, vznikol súvislý juhovýchodný jednokrídlový trojpodlažný palác s dĺžkou 27 m a šírkou 7–11 m (obr. 8:6; obr. 15). Pri prestavbe bol podhĺbený a zaklenutý aj suterén niekdajšieho južného vrcholnogotického paláca a protiľahlý severovýchodný neskorogotický trakt bol na druhom podlaží premurovaný a v interiéri obložený výdrevou. Obe jeho podlažia boli vybavené novými



Obr. 13. Hrad Čičava, severný obvod vysunutej neskorogotickej veže v opevnení druhého predhradia. Foto web, 2009.

Abb. 13. Burg Čičava, nördlicher Rand des vorgezogenen spätgotischen Turms in der Befestigung der zweiten Vorburg. Foto web, 2009.

prevétni na východnej strane, kde bola staršia neskorogotická stena zvonka zosilnená masívnou plentou. Nová stredová časť paláca bola na prvom podlaží zaklenutá a sprostredkovala tiež prístup do novo vybudovanej delovej bašty, napojenej na palác od východu.

Táto mohutná trojpodlažná bašta predĺženého polkruhového pôdorysu vznikla na mieste staršej a bola na najnižšom suterénnom podlaží vybavená štyrmi delovými strieňami (obr. 8:7). Veľkými tromi strieňami bolo vybavené aj vyššie klenuté prvé nadzemné podlažie, pričom druhé podlažie bolo polyfunkčné a okrem jednej severnej strieňe bolo na juhu doplnené okenným výklenkom so sedadlami, napovedajúcim tiež o obytnej funkcii podlažia a o jeho napojení na obytné miestnosti príľahlého juhovýchodného paláca. Fasáda bašty bola ozdobená masívnou kordónovou rímsou a príľahlý novo prestavaný palác bol zvonka zakončený renesančnou štítkovou atikou (obr. 16). Vzhľadom na skutočnosť, že opísané prestavby hradného jadra nasledovali tesne po



Obr. 14. Hrad Čičava, strieň v dolnej úrovni neskorogotického opevnenia druhého predhradia. Foto M. Bóna, 2016.

Abb. 14. Burg Čičava, Schießcharte auf der unteren Ebene der spätgotischen Befestigung der zweiten Vorburg. Foto M. Bóna, 2016.



Obr. 15. Hrad Čičava, západný pohľad na juhovýchodný palác hradného jadra ukončený renesančnou atikou. Foto M. Bóna, 2016.
Abb. 15. Burg Čičava, Westblick auf den südöstlichen, von einer renaissancezeitlichen Attika gekrönten Palas der Kernburg.
Foto M. Bóna, 2016.



Obr. 16. Hrad Čičava, juhovýchodný palác a predstupujúca východná delová bašta hradného jadra. Foto M. Bóna, 2016.
Abb. 16. Burg Čičava, südöstlicher Palas und hervorstechende Kanonenbastei der Kernburg. Foto M. Bóna, 2016.

neskorogotických a predchádzali mladšie vrcholnorennesančné, predpokladáme aj vzhľadom na písomné pramene, že boli zrealizované v ranorennesančnom období po dobytí hradu cisárskym vojskom v roku 1556. V tomto čase sa hrad stal domovom Kláry Losonczyovej, vydatej v roku 1562 za Gašpara Drugetha, ktorej strýko Juraj Báthory poskytol na prestavby hradu vysoké prostriedky.

11. etapa – vrcholnorennesančná sa sústredila nielen do hradného jadra ale aj do predhradia a bola zameraná na zvýšenie počtu obytných priestorov i zdokonalenie obranyschopnosti hradu. Pôvodne solitérny západný palác bol rozšírený až po valcovú vežu, čím bola zastavaná medziľahlá prieluka, ktorú na vonkajšej fasáde doplnili arkierom i starším gotickým maskarónom s tvárou muža (obr. 6:1, 3; obr. 10). Pôvodne solitérna valcová veža sa tak s palácom prepojila a bola nadstavaná o najvyššie 5. podlažie opatrené strieňami a jej dolné dve podlažia získali kupolové klenby (obr. 9:B).

Vo východnom susedstve veže pristavali k hradbovému múru ďalšie poschodové severné krídlo dlhé 18 m a široké 9 m (obr. 8:4) a drobnejšie úpravy sa uskutočnili aj v susednom juhovýchodnom paláci a delovej bašte, v ktorej zaklenuli suterén a poškodenú klenbu na prvom podlaží po rozobratí nahradili trámovým stropom.

Do vrcholnorennesančného obdobia zaraďujeme aj úpravu východnej veže v opevnení druhého predhradia, ktorej vrcholovú predprseň s cimburím zamurovali a vežu nadstavali. Na najvyššom podlaží ju opatrili modernejšími strieňami (obr. 8:15). Podľa charakteru opísaných prestavieb ich realizáciu rámcovo zaraďujeme do druhej polovice 16. storočia. Oporajúc sa o písomné pramene predpokladáme, že mohli byť uskutočnené Jurajom Báthorym, ktorý sa po roku 1569 stal jediným majiteľom hradu.

12. etapa – neskororennesančná bola identifikovaná v severnej časti hradného jadra, ktorého severné krídlo bolo nadstavané a prepojené s nadstavbou severovýchodnej bašty. V nadstavbe krídla boli situované aj tri strieňne orientované do severného predpolia s druhým predhradím a ďalšie strieňne boli vybúrané v nižšej úrovni krídla (obr. 9:A).

Z dobových inventárov a delieb hradu sa tiež dozvedáme o zámere obnovy poškodených častí hradného jadra a stavebných úprav „veľkej bašty“ v predhradí na začiatku 17. storočia. Veľké škody na hrade spôsobili v roku 1684 Thökolyho povstalci a keďže hrad svoj význam už v uvedenom období stratil, po jeho skonfiškovaní na začiatku 18. storočia sa jeho dezolátny stav nezlepšil a v priebehu prvej polovice 18. storočia schátral.

8 Záver

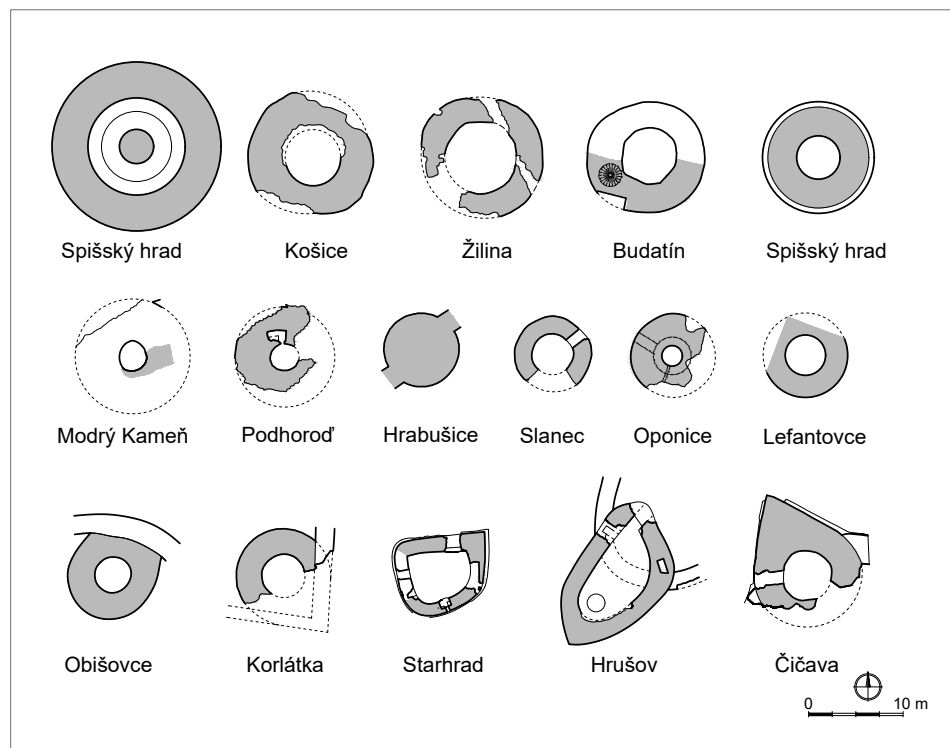
Doterajší terénny a archívny výskum poukázal na zložitý stavebný vývoj hradu a jeho pomerne vysokú pamiatkovú hodnotu, danú predovšetkým vysokou mierou autentickej zachovanosti historických stavebných konštrukcií. Dôležitým prínosom výskumu je predovšetkým detailnejšie poznanie stredovekého vývoja hradu. Doterajšiu predstavu o bergfritovej dispozícii vybudovanej v rámci prvej stavebnej etapy nahradili poznatky o zložitejšom vývoji pôvodného hradu. Z najstaršieho sídla zatiaľ poznáme len zvyšky obvodovej hradby s ostrouhlým severným nárožím orientovaným v smere prístupu. V rámci zachovaných murív sa zatiaľ nepodarilo zistiť žiadne zvyšky pôvodných obytných budov. Podobnú dispozíciu malo aj najstaršie jadro blízkeho hradu Brekov, kde podobne ako na Čičave, najstaršiu časť tvorila subtílna hradba s hrúbkou 1,1 až 1,5 m vymedzujúca areál hradu s rozmermi cca 28 × 16 m (Šimkovic–Matejka–Janura 2016), pričom na Brekove hradbový múr v smere prístupu taktiež vyúsťoval do ostrouhlého nárožia.

Konfrontácia výsledkov architektonicko-historického výskumu s výpoveďou zachovaných písomných správ otvára aj otázku doby výstavby hradu. Historici E. Fügedi a P. Engel zaradili vznik hradu do veľmi krátkeho obdobia medzi rokmi 1309 až 1316. Toto datovanie sa však javí otázne. Z pohľadu datovania vzniku hradu je veľmi dôležité znenie prvej písomnej zmienky o hrade z roku 1316. Listina spomína zásluhy kastelána, ktorý takmer rok bránil Čičavu proti

nepriateľom kráľovstva a na udržiavanie, alebo opravu hradu vynaložil dvesto mariek. Napriek tomu, že to nie je v listine priamo uvedené, je veľmi pravdepodobné, že dlhodobé obliehanie hradu sa uskutočnilo počas bojov so stúpecami Petra, syna Petenya v roku 1316, alebo prívržencami Omodejovcov v roku 1312. Z tohto sa javí ako pravdepodobnejšie skoršie založenie hradu niekedy na konci 13. storočia, kedy sa Reynold z Rozhanoviec stal uhorským palatínom.

S rekonštrukciou hradu po jeho dlhodobom obliehaní uvádzanom v listine z roku 1316 je možné spájať výskumom zistenú rekonštrukciu pôvodného opevnenia, zaradenú do druhej stavebnej etapy. V rámci nej sa postupne sformovala nová dispozícia s vežou na exponovanej severnej strane a neskôr v tretej etape aj s palácom v chránenom južnom nároží hradného areálu. Z pohľadu bádania súdobých dejín východného Slovenska je pozoruhodné, že stopy po podobných rozsiahlych obnovách stredovekých hradných jadier výskumy identifikovali aj na blízkych hradoch Brekov a Jasenov. Na Čičave sa rekonštrukcia uskutočnila rozsiahlou opravou a nadstavbou pôvodnej hradby. Súčasne do nárožia pôvodnej hradby vstavali mohutnú valcovú vežu vybavenú na exponovanej čelnej strane ostrouhlým nárožím, nadväzujúcim na nárožie staršej hradby.

Poloha veže na najvyššom výbežku hradného vrchu a predovšetkým jej pomerne veľký vnútorný priestor s priemerom 5,4 m a podlažnou plochou okolo 22 m², spolu s vnútornou výbavou s veľkými okennými výklenkami a kúreniskom naznačuje, že veža mohla tvoriť istý čas aj hlavnú obytnú stavbu zrekonštruovaného hradu. V kontexte súdobých valcových veží je možné ju porovnať napríklad s ústrednou obytnou vežou hradu Budatín (vnútorný priemer 5,8 m a podlažná plocha 26 m²) a centrálnou obytnou vežou Starhradu (priemer 6,4 × 4 m a plocha



Obr. 17. Porovnávací tabuľka pôdorysov vybraných valcových veží slovenských hradov. Kresba M. Šimkovic.

Abb. 17. Vergleichstabelle der Grundrisse von ausgewählten Rundtürmen slowakischer Burgen. Zeichnung M. Šimkovic.

26 m²), ktorá bola v smere prístupu takisto zakončená ostrouhlým nárožím. Centrálné obytné veže ďalších šľachtických hradov mávali aj menšie vnútorné priestory. Napríklad valcová veža hradu Korlátka mala interiérovú plochu približne 17 m², veža na Slanci 15 m² a ďalšie veže hradov Oponice a Lefantovce len okolo 13–14 m² (obr. 17). Na Slanci potvrdzujú obytný charakter veže aj zachované okienka s bočnými sedadlami.

Dodatočné vstavanie veže do areálu staršieho hradu nie je v našej hradnej architektúre ojedinelým zjavom. Podobná valcová obytná veža vznikla v rámci rekonštrukcie hradu Korlátka (Matejka–Šimkovic 2014, 37–38). Rovnako bola dodatočne do pôvodného jadra hradu vstavaná oválna veža na hrade Hrušov, ktorá bola takisto na čelnej strane vybavená nárožím (Plaček–Bóna 2007, 140).

V priebehu vrcholného a neskorého stredoveku sa posilňovanie hradného opevnenia na Čičave sústredilo na exponovanú severnú stranu hradného vrchu s dobre prístupnou šíjou. Do záveru 14. až začiatku 15. storočia je možné datovať vybudovanie masívnej štítovej hradby na severnej strane hradného jadra, ktorá svojou hmotou chránila jadro pred náporom striel. Múr predstavuje jeden z ojedinelých príkladov aplikovania štítovej hradby vo vrcholnostredovekej hradnej architektúre na území dnešného Slovenska.

Medzi vrcholnogotickými adaptáciami palácových budov vyniká stavba vežového paláca na západnej strane hradného jadra, ktorý, zdá sa, výškovo presahoval staršiu stredovekú vežu. Od budúcich výskumov je možné očakávať odkrytie ojedinelého a dnes zasypaného chodbového traktu paláca s tehlovými rebrovými klenbami, ktorý v rámci svojho prieskumu zdokumentovala D. Menclová. Chodba zrejme predstavuje zjednodušenú verziu zaklenutej dvorovej arkády, ktorú poznáme napríklad z kráľovského hradu Víglaš (Buran a kol. 2003, 589).

Vrcholnogotické a neskorogotické adaptácie hradného opevnenia sa niesli v znamení posilňovania obrany prístupovej šije na severnej strane. Postupne vznikli dve línie vonkajšieho opevnenia, na ktorých sa už uplatnili prvky aktívnej obrany palnými zbraňami. Ako prvé vzniklo malé prvé predhradie na severnej strane, posilnené neskôr valcovou vežou vysunutou do smeru prístupu, a opevnenie parkánu na južnej strane. Na opevneniach predhradia a parkánu sa uplatnil tradičný obranný prvok, akým bolo cimburie, ktoré bolo doplnené o jednoduché strielne zdokonaľujúce možnosti aktívnej obrany. Obranu hradného jadra posilnilo vybudovanie mohutného plášťa zosilňujúceho múry staršej stredovekej bašty, ktorú po nadstavbe vybavili modernejšími kľúčovými strieľňami s kamenným ostením, aké boli situované aj do mladších neskorostredovekých nadstavieb opevnenia prvého predhradia a parkánového múru.

Výrazným pokrokom v zabezpečení obranyschopnosti hradu bolo vybudovanie rozsiahleho druhého predhradia na severnej strane. Na rozdiel od staršieho opevnenia prvého predhradia sa na jeho hradbách uplatnil vyspelejší systém s dvomi úrovňami strielní. Okrem bežnej hornej obrannej predprsne s kľúčovými strieľňami boli v úrovni terénu situované väčšie strielne s ležatými štrbinami, určené pre ťažšie palné zbrane. Súčasťou opevnenia predhradia bola do čela vysunutá vysoká obranná veža vybudovaná na skalnom výbežku, ktorá tvorí vo svojej dobe pomerne atypickú stavbu s minimom domácich analógií. Jej progresívnym prvkom bolo vysoko položené obranné podlažie v hornom ukončení veže, umožňujúce aktívnu streleckú obranu dobre prístupného hrebeňa v severnom predpolí hradu. Tento typ vyvýšených obranných podlaží so strieľňami pre palné zbrane našiel širšie uplatnenie od polovice 16. storočia, kedy sa rozvinuli adaptácie starších hradov reagujúce na nástup ťažkých palných zbraní (napr. Orava, Lietava, Blatnica, Levice, Trenčín a pod.).

Posilňovanie obranyschopnosti hradu v novoveku zavŕšila výstavba masívnej renesančnej bašty predĺženého polvalcového pôdorysu na východnom obvode hradného jadra. Jej zachované strielne dokladajú možnosť obrany delami ľahšieho kalibru. Situovanie bašty zároveň naznačuje, že okrem obrany priľahlého úseku hradieb mohla slúžiť aj na obranu vzdialenejších úsekov prístupovej cesty na hrad.

Záverom možno skonštatovať, že doterajší výskum vo veľkej miere potvrdil ojedinelosť a vysokú pamiatkovú hodnotu hradnej zrúcaniny, ktorá prezentuje členitý a pokrokový vývoj

šľachtického sídla a spomedzi hradných zrúcanín na východnom Slovensku patrí aj pre vysokú mieru autentického zachovania architektonických, umelecko-historických i fortifikačných detailov k tým najhodnotnejším. Tieto skutočnosti pamiatku predurčujú na ďalší pokračujúci výskum, od ktorého možno právom očakávať aj postupné upresňovanie a dopĺňanie ďalších cenných poznatkov.

Pramene a literatúra

- AO I: Anjoukoriokmánytár I, 1301–1321 (Nagy, I., ed.). Budapest 1878.
- AO III: Anjoukoriokmánytár III, 1333–1339 (Nagy, I., ed.). Budapest 1883.
- ASB, HMSKa: Archív Spišského biskupstva, fond Hodnoverné miesto Spišská kapitula, autentický protokol č. 6 z rokov 1565–1569, pag. 237, 238.
- ASB, HMSKb: Archív Spišského biskupstva, fond Hodnoverné miesto Spišská kapitula, autentický protokol č. 6 z rokov 1565–1569, pag. 269, 270.
- BEL, M., 2018: Notitia Hungariae novae historico geographica. Tomus quintus (Tóth, G. S., ed.). Budapest.
- BUDINSKÝ-KRIČKA, V., 1980: Nové nálezy na východnom Slovensku, AVANS 1979, 41–54.
- BURAN, D. a kol., 2003: Gotika. Dejiny výtvarného umenia Slovenska. Bratislava.
- ENGEL, P., 1996: Magyarország világi archontológiája 1301–1457 [DVD-ROM]. Budapest.
- FÜGEDI, E., 1977: Vár és társadalom a 13–14. századi Magyarországon. Budapest.
- GARDAVSKÝ, Z., 1971: Srovnávací výzkum východoslovenských hradů. Spracoval Dr. Ing. arch. Zdeněk Gardavský, SÚRPMO Praha, pracovisko Olomouc 1971. Archív KPÚ v Prešove.
- Genealogická tabuľka rodu Báthory. Dostupné z: <http://w.genealogy.euweb.cz/hung/bathori2.html>, cit. 15. 9. 2022.
- Genealogická tabuľka rodu Rozgonyi. Dostupné z: <http://w.genealogy.euweb.cz/hung/rozgonyi1.html>, cit. 15. 9. 2022.
- Genealogická tabuľka rodu Rozgonyi. Dostupné z: <http://w.genealogy.euweb.cz/hung/rozgonyi2.html>, cit. 15. 9. 2022.
- Genealogická tabuľka rodu Várdai. Dostupné z: <http://w.genealogy.euweb.cz/hung/vardai.html>, cit. 15. 9. 2022.
- HANÁK, B.–SZABÓ, A. P., 2021: Keresztváltól sirkeresztig. Családi eseményekre szóló meghívólevelek Kassa város levéltárban (1526–1700). Budapest.
- HCO I: A Héderváry családok levéltára I. (Radvánszky, B.–Závodszy, L., edd.). Budapest 1909.
- JENČOVÁ, M., 1988: Zisťovací výskum v Sedliskách-Podčičve, AVANS 1987, 73–74.
- 1990 Ukončenie výskumu v Sedliskách-Podčičve, AVANS 1988, 90.
- 1993 Obnovenie výskumu v Sedliskách-Podčičve, AVANS 1992, 66–67.
- 1995 Pokračovanie výskumu v Sedliskách-Podčičve, AVANS 1993, 74–75.
- 1996 Piata sezóna výskumu v Sedliskách-Podčičve, AVANS 1995, 102–103.
- 1997 Šiesta sezóna v Sedliskách-Podčičve, AVANS 1995, 103.
- 1998 Systematický výskum v Sedliskách-Podčičve, AVANS 1996, 90–91.
- JENČOVÁ, M.–MIHOK, L.–BRIANČIN, J., 1995: Metalurgická dielňa objavená na hrade Čičva, ŠZ AÚ SAV 31, 265–278.
- KARCZAK, A.–SZABÓ, T., 2018: Felvidék és Kárpátalja erődített helyei. Várak, castellumok, erődített kastélyok, városfalak, templomvárak, barlangvárak, sáncok és erődök a 10. századtól a 19. század végéig. Budapest.
- KOTOROVÁ-JENČOVÁ, M., 2008: Sedliská, časť Podčičva. In: Pramene k dejinám osídlenia Slovenska z konca 5. až 13. storočia. III. zväzok Východné Slovensko (Béres, J., ed.), 350–351. Nitra.
- KOVAČOVIČOVÁ, B.–HEORUT, J., 1958: Sedliská – základný výskum. Ústredný archív PÚSR v Bratislave, Zbierka základných výskumov, Z 1772.
- MAGDOŠKO, D., 2017: Čičava (Zemplínska župa). In: Dvořáková, D. a kol., Stredoveké hrady na Slovensku: Život, kultúra, spoločnosť, 280–282. Bratislava.

- MATEJKA, M.–ŠIMKOVIC, M., 2014: Stavebný vývoj hradu Korlátka vo svetle architektonicko-historického výskumu. In: *Pamiatky Trnavy a Trnavského kraja* 17, 35–44. Trnava.
- MENCLOVÁ, D., 1973: Príspevok k typológii hradov, zámkov a kaštieľov na Slovensku. In: *Pisoň, Š., Hrady, zámky a kaštiele na Slovensku*, 397–445. Bratislava.
- MIŠÍK, M.–VLČKO, J., 1997: Z čoho sú postavené a na čom stoja slovenské hrady. 2. časť, *Geografia* 5, č. 3, 96–98.
- ML: A márkusfalvi Máriássy család levéltára 1243–1803 (Iványi, B., ed.). Lőcse 1917.
- MNL – OL, DL: Magyar Nemzeti Levéltár – Országos Levéltár, fond Diplomataikai levéltár, signatúra DL 737, DL 5191, DL 9672, DL 19963, DL 60089, DL 60104.
- MNL – OL, LR: Magyar Nemzeti Levéltár – Országos Levéltár, fond Magyar Kancelláriai Levéltár, Libri regii 3, pag. 455.
- MNL – OL, UCa: Magyar Nemzeti Levéltár – Országos Levéltár, fond Urbaria et conscriptiones, fasc. 4, no. 24, pag. 6, 7.
- MNL – OL, UCb: Magyar Nemzeti Levéltár – Országos Levéltár, fond Urbaria et conscriptiones, fasc. 107, no. 45, pag. 2.
- MNL – OL, UCc: Magyar Nemzeti Levéltár – Országos Levéltár, fond Urbaria et conscriptiones, fasc. 4, no. 25, pag. 1, 2.
- MNL – OL, UCd: Magyar Nemzeti Levéltár – Országos Levéltár, fond Urbaria et conscriptiones, fasc. 4, no. 26, pag. 11.
- NAGY, Gy., 1898: Közlemények a nagymihályi levéltárból, második és befejező közlemény, *Magyar Történelmi Tár* 21, 395–462.
- PLAČEK, M.–BÓNA, M., 2007: *Encyklopédia slovenských hradov*. Bratislava.
- SLIVKA, M.–VALLAŠEK, A., 1991: *Hrady a hrádky na východnom Slovensku*. Košice.
- SZLUHA, M.–KÉSMÁRKY, I., 2017: *Ung vármegye nemes családjai*. Budapest.
- 2018: *Zemplén vármegye nemes családjai*. Budapest.
- ŠAP, DHa: Štátny archív v Prešove, fond Drugeth Humenné, inv. č. 575/A1, kart. 240.
- ŠAP, DHb: Štátny archív v Prešove, fond Drugeth Humenné, inv. č. 567, kart. 237, pag. 6–12, 24, 25.
- ŠAP, DHc: Štátny archív v Prešove, fond Drugeth Humenné, inv. č. 580/2, kart. 243.
- ŠIMKOVIC, M.–MATEJKA, M.–JANURA, T., 2016: *Hrad Brekov. Architektonicko-historický výskum 2009–2016*. Archív KPÚ v Prešove.
- TÓTH, N. a kol., 2016: *Tóth, N.–Horváth, R.–Neumann, T.–Pálosfalvi, T., Magyarország világi archontológiája 1458–1526 I. Főpapok és bárók*. Budapest.
- TÓTH, N. a kol., 2017: *Tóth, N.–Horváth, R.–Neumann, T.–Pálosfalvi, T.–Kovács, A., Magyarország világi archontológiája 1458–1526 II. Megyék*. Budapest.
- ULIČNÝ, F., 1992: Vývin historického osídlenia Vranova a okolia. In: *Dejiny Vranova nad Topľou* (Michnovič, I., ed.), 39–82. Vranov nad Topľou.
- 2001: *Dejiny osídlenia Zemplínskej župy*. Michalovce.
- ZSOLDOS, A., 2011: *Magyarország világi archontológiája 1000–1301*. Budapest.

Zusammenfassung

Ergebnisse der bisherigen architektonisch-historischen Untersuchungen und Archivforschungen zur Burg Čičava

Die Ruine der Burg Čičava zählt zu den mittelgroßen Burgruinen in der Ostslowakei, an denen bis heute keine Tiefengrabungen durchgeführt wurden. Die Erkenntnisse über die Bauentwicklung stützten sich nur auf ältere von D. Menclová (1973), Z. Gardavský (1971), A. Vallašek (1991) und M. Plaček (2007) durchgeführte Untersuchungen. Die in vorliegender Studie präsentierte Untersuchung erfolgte im Jahr 2016 im Rahmen der Vorbereitungen zum Wiederaufbau des Denkmals, wobei der Geländeteil von M. Bóna und M. Šimkovic und die Archivforschung von T. Janura durchgeführt wurde.

Insgesamt wurden neun mittelalterliche Entwicklungsetappen identifiziert. Von der ältesten 1. Etappe von der Wende des 13. und 14. Jahrhunderts wurde lediglich die Wehrmauer und ein abgegrenztes Areal mit dreieckigem Grundriss identifiziert, dessen Seitenlängen 48, 37 und 32 m betragen (Abb. 3). Anhand schriftlicher Quellen kann ihr Bau mit Reynold aus der Familie der Herren von Rozhanovce/Rozgony oder mit dessen Nachkommen und der Zeit zwischen 1270–1316 in Verbindung gebracht werden.

Während den vor 1316 erfolgten Machtkämpfen wurde die Burg stark beschädigt, weshalb es in der 2. Etappe zu einer Verstärkung und Erhöhung der Außenmauer und in der Nordecke des Areals zum Bau eines runden Wohnturms mit Prallkeil kam (Abb. 3: Nr. 3; Abb. 5). In der darauffolgenden 3. Etappe wurde das Areal im Nordosten um eine kleine Bastei und an der Südseite um einen kleineren Palas und eine Zisterne ergänzt, die bereits 1363 erwähnt werden, als die Burg geteilt wurde. Die jüngeren drei hochgotischen Bauetappen aus der Zeit ab der 2. Hälfte des 14. bis Mitte des 15. Jahrhunderts brachten eine Aufstockung des Südpalاس, an der Westseite den Bau eines neuen Turmpalاس (Abb. 7) und den Umbau der Außenbefestigung der Burg mit sich. Der zu einem Berggrücken gewandte nördliche Abschnitt der Befestigung wurde zu einer hohen Schildmauer umgebaut, und der Zugangsweg im Norden wurde in die neue von einer Wehrmauer umgebene 1. Vorburg eingebunden. Gleichzeitig wurde der südwestliche Rand der Burg nach außen erweitert und mit einem neuen Palas bebaut sowie von außen von einem Zwinger umgeben, dessen Mauer mit Zinnen und Schlüsselschießscharten abgeschlossen wurde (Abb. 8: Nr. 8 und 10).

Die drei spätmittelalterlichen Entwicklungsetappen waren vornehmlich auf die Perfektionierung der Verteidigung der Adelsburg ausgerichtet. Die nordöstliche Bastei wurde von außen ummantelt und zusammen mit der benachbarten Schildmauer aufgestockt. Erhöht wurden auch die Zwinger- und die Wehrmauer der 1. Vorburg. Das wohl bedeutendste Werk war der Bau der Mauerbefestigung der ausgedehnten 2. Vorburg an der Nordseite. Ihre Wehrmauer mit zwei Schießschartenebenen umgrenzte den 63×20 m betragenden rechteckigen Grundriss der Vorburg, der im Norden mit einem neuen vorgezogenen Verteidigungsturm an einen Felsenausläufer anschloss (Abb. 8: Nr. 12–14). Von den Wirtschaftsgebäuden der Vorburg wurden in einer länger zurückliegenden archäologischen Grabung Überreste einer Eisenverhüttungswerkstatt freigelegt. In der Kernburg selbst wurde die Palasbebauung um einen neuen Ostflügel mit den Abmessungen von 9×6 m ergänzt (Abb. 8: Nr. 6).

Anfang des 16. Jahrhunderts starb das Geschlecht der Herren von Rozhanovce/Rozgony in männlicher Linie aus und die Burg gelangte über die weiblichen Nachkommen in die Hand der Báthorys. Bei Machtkämpfen wurde die Burg 1529 wegen der Verbündung von Georg Báthory mit den Zápolskys belagert und im Jahr 1556 von der kaiserlichen Armee auch eingenommen und beschlagnahmt. Die anschließenden frührenaissancezeitlichen Umbauten erhobn Čičava zu einer repräsentativen Residenz von Klara Losonczy, der Nichte von Georg Báthory. Durch die Zusammenlegung der älteren Palasse an der Ostseite der Kernburg entstand ein zusammenhängender südöstlicher Palas, der mit Aborten ausgestattet war und von einer Giebelattika gekrönt wurde (Abb. 15). An seinen Außenrand wurde eine halbrunde Kanonenbastei angebaut, die das östliche Vorfeld der Burg kontrollierte (Abb. 16). Die jüngeren hochrenaissancezeitlichen Umbauten betrafen auch den westlichen Turmpalاس, den sie mit dem benachbarten Rundturm verbanden, der um ein neues, mit Schießscharten versehenes Verteidigungsstockwerk aufgestockt wurde. Am nördlichen Rand der Kernburg wurde ebenfalls ein neuer Wohnturm angebaut, und durch eine Aufstockung wurde auch die Verteidigungsfähigkeit des älteren Rundturms in der Vorburg verbessert (Abb. 8: Nr. 15). Von den jüngsten spärenaissancezeitlichen Änderungen aus dem 17. Jahrhundert wurde eine Aufstockung des Nordflügels und der daran angrenzenden Nordostbastei identifiziert. In jener Zeit war die Burg bereits umfangreich beschädigt, große Schäden haben auch Thökölys Aufständische im Jahr 1684 angerichtet. Deshalb wurde die Burg nach Beschlagnahme des Besitzes Anfang des 18. Jahrhunderts nicht mehr wieder aufgebaut und ist wegen ihrer geringen Bedeutung in der ersten Hälfte des 18. Jahrhunderts völlig heruntergekommen.

Die bisherige Untersuchung bestätigte einen hohen Denkmalwert der Burgruine. Weitere Erkenntnisse über die baulichen Veränderungen der Burg und über das Leben auf ihr können von der fortgesetzten Untersuchung erwartet werden.

Ing. arch. Martin **Bóna**, PhD., ProMonument s. r. o., Štefánikova 14, 953 01 Zlaté Moravce, Slovenská republika, *bona.martin@gmail.com*

Mgr. Michal **Šimkovic**, Kimovská 4, 960 01 Zvolen, Slovenská republika, *simkovic.miso@gmail.com*, ORCID 000-0001-9044-1413

Mgr. Tomáš **Janura**, PhD., Historický ústav SAV, v. v. i., Klemensova 19, 814 99 Bratislava, Slovenská republika, *histjanu@savba.sk*, ORCID 0000-0002-1586-7112



Toto dílo lze užit v souladu s licenčními podmínkami Creative Commons BY-NC-ND 4.0 International (<https://creativecommons.org/licenses/by-nc-nd/4.0/legalcode>). Uvedené se nevztahuje na díla či prvky (např. obrazovou či fotografickou dokumentaci), které jsou v díle užity na základě smluvní licence nebo výjimky či omezení příslušných práv.