

Drnovský, Pavel; Unger, Jiří

**Výzkum v areálu tvrze ve Vysokém Veselí u Jičína : nové poznatky k podobě vrchnostenského sídla Vartenberků ve středověku**

*Archaeologia historica*. 2024, vol. 49, iss. 2, pp. 487-508

ISSN 0231-5823 (print); ISSN 2336-4386 (online)

Stable URL (DOI): <https://doi.org/10.5817/AH2024-2-3>

Stable URL (handle): <https://hdl.handle.net/11222.digilib/digilib.80915>

License: [CC BY-NC-ND 4.0 International](https://creativecommons.org/licenses/by-nc-nd/4.0/)

Access Date: 06. 01. 2025

Version: 20241218

Terms of use: Digital Library of the Faculty of Arts, Masaryk University provides access to digitized documents strictly for personal use, unless otherwise specified.

# VÝZKUM V AREÁLU TVRZE VE VYSOKÉM VESELÍ U JIČÍNA. NOVÉ POZNATKY K PODOBĚ VRCHNOSTENSKÉHO SÍDLA VARTENBERKŮ VE STŘEDOVĚKU

PAVEL DRNOVSKÝ – JIŘÍ UNGER

**Abstrakt:** Studie se věnuje vývoji šlechtického sídla, které bylo součástí městečka Vysokého Veselí. Sídlo se nacházelo východně od náměstí na vyvýšeném místě. Nové poznatky přinesl výzkum, který protnul významnou část areálu původní tvrze. Vrchnostenské sídlo prodělalo během středověku několik vývojových fází. S jistotou víme, že zde byly postupně vybudovány dvě fáze opevnění. Sídlo obehnané příkopem a valem v tomto místě existovalo od přelomu 13. a 14. století. V době okolo poloviny 14. století prodělalo přestavbu a bylo nahrazeno palácovou zděnou budovou. S touto fází souvisí i realizace vnějšího opevnění tvrze tvořeného příkopem s vyzděnou vnitřní stěnou přecházející do hradby. Středověké stavební fáze zanikly během radikální přestavby v 80. letech 16. století.

**Klíčová slova:** tvrz – fortifikace – vrchnostenské sídlo – město – keramika.

**Research in the area of a manor in Vysoké Veselí, near Jičín. New findings on the form of a Vartenberk nobility residence in the Middle Ages**

**Abstract:** This study focuses on the development of a nobility residence which was part of the town of Vysoké Veselí. The residence was located east of the square on an elevated site. Excavations that intersected a major part of the original manor area yielded new findings. In the Middle Ages the manor underwent several development phases. It is certain that two phases of a fortification were built there in succession. A residence surrounded by a moat and a rampart existed on the site from the turn of the 13th and 14th centuries. Around the middle of the 14th century, the manor was rebuilt and replaced with a masonry palace structure. The construction of an outer fortification consisting of a moat with a masonry inner wall extending into a fortification took place in this phase. The medieval building phases disappeared during a radical reconstruction in the 1580s.

**Key words:** manor – fortification – nobility residence – town – ceramics.

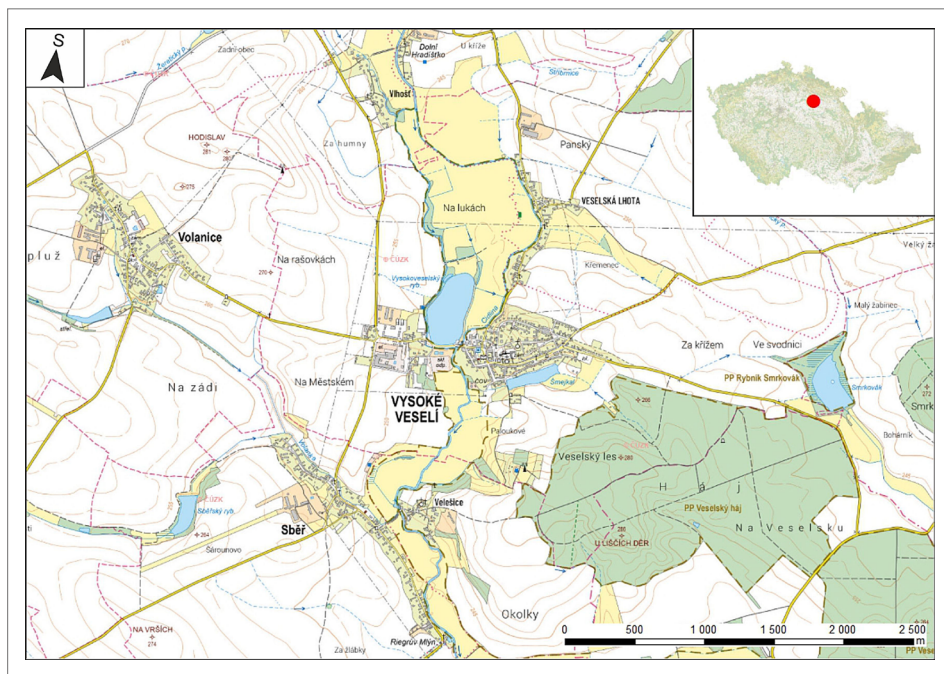
## Úvod

Vysoké Veselí (okr. Jičín) patří mezi menší města ležící v západní části východních Čech (obr. 1). Ve vrcholném středověku se zde usadila jedna z větví vartenberského rodu. V této době došlo k lokaci města a založení vrchnostenského správního a sídelního okrsku. Historické bádání prozatím k poznání původní středověké podoby šlechtického sídla výrazně nepřispělo. Chybělo mu totiž podstatné – jeho dochované relikt. Nečetné studie se mohly pouze vyjádřit k možné interpretaci stojící budovy mladšího sídla, které však prošlo od 19. století radikální přestavbou. V roce 2022 proběhl na lokalitě výzkum, jehož rozsah nebyl veliký. Jednalo se však o výkop, který protnul významnou část areálu původní tvrze. Díky tomu byl získán stratigrafický záznam o komplikovaném vývoji sídla zahrnujícím několik různých fází.

## Historický vývoj Veselí do počátku novověku

Prvně jsme o existenci Veselí<sup>1</sup> zpraveni nepřímo. V roce 1311 zasedal v městské radě nedalekého Nového Bydžova měšťan Konrád, jehož přídomek odkazuje právě na zdejší původ (*Conrad de Vesel*, Kapras 1907, 14). Veselí dalo jméno veselské větvi rodu Vartenberků (Sedláček 1907, 434). Za držitele Veselí označil August Sedláček (1883, 318) už Beneše I. ze Stráže, královského číšníka († okolo roku 1294). Tato informace byla přejímána dále (Šimák 1938, 862), naposledy

<sup>1</sup> Doplnění toponyma Veselí o přidavné jméno *Vysoké* je prvně uvedeno až v roce 1580 při příležitosti obnovení statusu města.



Obr. 1. Vysoké Veselí a jeho blízké okolí. Autorka L. Novotná.

Abb. 1. Vysoké Veselí und seine nahe Umgebung. Autorin L. Novotná.

například u K. Kuča (2011, 188). Přímé doklady však chybí a prvně se můžeme v písemných pramenech setkat s držitelem Veselí až v osobě jeho syna Beneše II. z Vartenberka a Veselé. Postava Beneše II. z Vartenberka se několikrát objevuje ve stížnostech Voka z Rotštejna v rámci dlouhodobé domácí války na českém severovýchodě trvajícím od roku 1318 do poloviny 20. let 14. století (RT I, 56–66). Beneš je uváděn mezi šlechtici, kteří podnikali loupežné výpravy na Vokovy statky. K roku 1323 je prvně uveden s přídomkem odkazujícím na Veselí – *Benes de Weselle* (RT I, 63). Tentýž Beneš (stejně jako jeho otec zastával pozici nejvyššího královského číšníka) držel v blízkém okolí i města Nový Bydžov a Jičín, Smidary a hrad Veliš (Kapras 1907, XII–XIII; Sedláček 1883, 318). Po jeho smrti v roce 1332 v bitvě u Mailbergu se ujal Veselí jeden z jeho synů, a to Jan (Ješek) z Vartenberka a Veselí.

Jan věnoval Veselí a další okolní sídla své matce Elišce. V dochovaném zápisu, ve kterém lituje svého chování k její osobě, jí přenechává Veselí a Smidary<sup>2</sup> (ty dostala dříve od svého bratra, děkana pražské kapituly), Lhotu (patrně Lhotu Smidarskou), Vlihošť, Hrobičany, Zběř a dvůr (*curia*) zapsaný jako *Colozdzie*.<sup>3</sup> V tomto textu je prvně zmíněna i tvrz, dvůr a samo Veselí již jako městečko – *oppidum Wezzel cum municione et curia*. Celková hodnota zboží dosahovala 500 hřiven stříbra (Tadra 1882, 519–524, pol. 186, 187). Všechna tato vzájemně blízká sídla vytvářejí územní celek při toku Cidliny. Sám Jan z Vartenberka, obdobně jako jeho otec a děd držel důležité pozice na českém královském dvoře, po roce 1353 zastával post nejvyššího komorníka a od roku 1356 pak úřad nejvyššího purkrabího (RT I, 419). Po smrti matky opět disponoval jejím majetkem. Dozvídáme se to z velkorýseho obdarování kostela ve Veselí a sousedních Velešičích ke spáse duše jeho ženy, také Elišky. Ve dvou listinách z 13. ledna 1361 sepsaných na Janově

2 Ve Smidarech uvedena tvrz – *villa Smydara cum municione*.

3 A. Sedláček (1883, 319) na základě tohoto zápisu píše o dvoře Koloděje, který měl stát poblíž Veselí.

dalším statku v Albrechticích (u Týniště nad Orlicí) je kromě osoby donátora Jana z Veselí uveden i jeho syn Beneš, dále pak jeho příbuzní (synovci) Beneš a Jan z Děčína a Vaněk z Vartenberka (LE I, 25–26 č. 42, 43). Velešický kostel Panny Marie<sup>4</sup> v osobě plebána Martina zde získal jeden lán. V případě Veselí se jedná o první zmínku přítomnosti kostela zasvěceného sv. Mikuláši.<sup>5</sup> Veselský kostel a jeho plebán Velek (zároveň správce bydžovského děkanátu) získal dva zdejší lány, mlýn<sup>6</sup> a dvůr *Colodíey*.<sup>7</sup> Sám Jan z Veselí zemřel 27. září 1369, pochován byl v klášteře v Hradišti nad Jizerou, kde bylo objeveno torzo jeho náhrobní desky, dle nápisu zde byla pochována i jeho žena Eliška (Vocel 1864, 32). Veselí posléze držel jeho syn Beneš, který po otci získal i Jičín s hrady Veliši a Bradou, jeho bratr Čeněk z dědictví obdržel Bydžov a Trosky (Sedláček 1907, 435). Benešův syn Petr po sobě nezanechal dědice, takže po jeho smrti v roce 1385 se Veselí, Jičín, Bydžov a další statky dostaly v roce 1416 do rukou Čeňkova stejnojmenného syna, který opět sjednotil všechny majetky veselské vartenberské větve (Raková 1979, 72–73).

Čeněk z Vartenberka zastávající od roku 1414 úřad nejvyššího purkrabího se významně podílel na vývoji událostí v závěru vlády krále Václava IV. a v prvních letech husitských válek (např. Raková 1982). Čeňkova politická nestálost mu přinesla ohrožení jeho rozsáhlého dominia. S jistotou však víme pouze o poničení Nového Bydžova v roce 1415 a požáru v roce 1420 (Prokop 2005, 32–34) a o zkáze Německého Brodu v roce 1422 (Čornej 2019, 448–453). Jak moc byly zasaženy Čeňkovy državy na Jičínsku a Veselsku, nejsme písemně zpraveni. Usuzovat můžeme pouze z událostí, které se v tomto prostoru odehrály. V roce 1423 po bitvě u Hořic, kde proti sobě stály oddíly Čeňka z Vartenberka a východočeských husitů pod velením Jana Žižky, táhl vítězný hejtman k tvrzi, která stála v Kozojedech, vzdálených pouhých 5 km od Veselí. Vojsko Jana Žižky tedy operovalo v samém centru veselských držav. Cílem akce patrně bylo pronásledování Vartenberkových straníků. Texty udávají, že po dobytí tvrze zde bylo upáleno na šedesát jejich obránců (SLČ východočeská větev, 13). Zda mezi padlými byl i majitel tvrze Mikuláš z Kozojed, nevíme (Čornej 2019, 503). Válečné události se do blízkosti Veselí vrátily za necelý rok. V březnu 1424 obléhal Jan Žižka neúspěšně Hostinné, při zpáteční cestě se vydal přes Podkrkonoší do povodí Cidliny. Nejprve obléhl Mlázovice, zde vypálil tvrz. Při této události zahynul zde sídlící Černín (SLČ východočeská větev, 15). Poté Žižka táhl ke Smidarům ležícím necelých 6 km jižně od Veselí, které i s tvrzí vypálil. Jednalo se o majetek Jana Ohništka, který patřil ke klientele Čeňka z Vartenberka. V obou případech si Jan Žižka patrně vyřizoval staré účty, vladyka Černín zřejmě stál za smrtí husitského hejtmana Matěje Lupáka a Jan Ohništka se pravděpodobně účastnil s Čeňkem z Vartenberka bitvy u Hořic (Čornej 2019, 513–521, 547). Jak v roce 1423, tak o rok později tedy husité procházeli přes veselské dominium, avšak zda se pokusili zaútočit na zdejší městečko s tvrzí, nevíme. I přes absenci pramenů řada autorů uvádí vypálení Veselí v roce 1423 (Kuča 1995, 68; 2011, 491; Šimek 1989, 543). Poslední známý blízký střet v okolí Veselí proběhl v roce 1425, kdy táborité a sirotci podnikli útok na majetky Oty z Bergova, dobyt byl Chlumec nad Cidlinou a vypálena nedaleká tvrz v Zachrašťanech (SLČ východočeská větev, 15, 79). Ve stejném roce zemřel na hradě Veliši i Čeněk z Vartenberka. Poručíkem jeho syna se stal Oldřich II. z Rožmberka (Šimůnek 1998, 108). V závěru husitských válek byl Jindřich součástí panské jednotky, na jejíž straně bojoval v bitvě u Lipan v roce 1434. Ještě před bitvou byla sepsána 5. května závěť, ve které odkazuje všechny své statky tetě Machně z Veselí (AČ 15, 185, č. 83). Jindřich zemřel 26. října 1434 během konání svatohavelského sněmu v Praze. V literatuře běžně se objevující informace, že příčinou jeho smrti bylo zranění z bitvy u Lipan, není podložena písemnými prameny, doložena je pouze Jindřichova přítomnost v bitvě (Šimůnek 1998, 109, pozn. 24). Jelikož byla Machna posledním žijícím členem veselské vartenberské větve, odkázala

4 Patrocinium zůstalo do současnosti.

5 Patrocinium zůstalo do současnosti.

6 Mlýn nazvaný *molendium in Snowez* stával patrně někde v blízkosti Veselí při Cidlině. K. Kuča (1995, 68) se na základě ne zcela hodnověrné zprávy B. Špačka (1978, 23) domnívá, že se nacházel na místě dnešní sokolovny.

7 Nazvaný *curia Colodíey*, patrně totožný se dvorem zmíněným v zápisu Janově matce. Jedná se o poslední zmínku o tomto dvoře.

veškerý svůj majetek Haškovi z Valdštejna, v testamentu sepsaném den před její smrtí 6. ledna 1438 (Šimůnek 1998, 112).

Jakou formou se Hašek z Valdštejna chopil veselského zboží, není jasné. A. Sedláček uvádí, že zde po husitských válkách seděl zemský škůdce Šof a také, že zde seděli Sekeřičtí, přičemž ještě v roce 1465 tu měl sídlit Závíš ze Sekeřic (Sedláček 1883, 320). Je možné, že Veselí bylo rozděleno na více dílů, k roku 1452 se váže zápis Haška z Valdštejna, který udává, že před tímto rokem prodal tvrz Veselí Petrovi z Nemyčevsi (AČ 15, 210, č. 102). Petr z Nemyčevsi se po Veselí píše ještě v roce 1482 (AČ 5, 409, č. 24).

Před rokem 1505 získal Veselí Mikuláš Karlík z Nežetic a držel je ještě k roku 1525 (AČ 6, 320; AČ 33, 198). Jeho dcera Anna, která statek zdědila, se provdala za Mikuláše Bořka z Dohalic. V roce 1533 mu zápisem odkázala městečko Veselí s tvrzí, dvorem a vesnicemi Velešicemi, Sběří a Hrobičany (Sedláček 1883, 320). S osobou jejich syna Jana Bořka je spojována přestavba veselského sídla, neboť se dochovala kamenná reliéfní deska, dnes druhotně zazděná v ohradní zdi. Je na ní vytesán erb Jana Bořka a jeho manželky Barbory ze Solopysk s vročením 1586 (Špaček 1958, 11).<sup>8</sup> V držení Bořků Dohalských zůstalo Veselí až do roku 1623. V roce 1627 koupil zkonfiskované zboží Albrecht z Valdštejna, a protože celková částka nebyla uhrazena, získal v roce 1637 Veselí zpátky Václav Bořek Dohalský (Šimek 1989, 543). Po roce 1672 již budova nesloužila jako sídlo vrchnosti. Noví majitelé Jan Leopold z Paarů a jeho žena Marie Terezie ze Štenberka nechali sídlo v roce 1715 přestavět, ani pak budova nebyla určena jako sídlo panstva, ale přízemí sloužilo jako kanceláře a první patro jako sýpka (Kuča 2011, 488). V roce 1835 byla za Karla Paara budova po požáru empirově upravena (Šimek 1989, 544). V polovině 19. století začala stavba sloužit jako budova školy, v roce 1927 ji získalo do majetku město (Šimek 1989, 544).

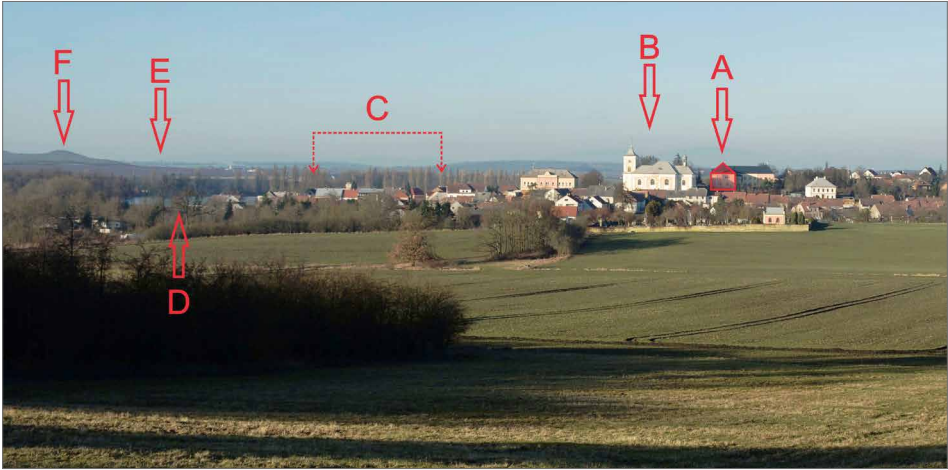
### Poloha sídla, stav bádání a přehled názorů na jeho podobu

Vysoké Veselí se nachází v okrese Jičín při řece Cidlině, na jejím středním toku. Řeka, jež protéká od severu k jihu, se zde větví do dvou ramen a vytváří široké údolí. Historické jádro Veselí se nachází na východním levém břehu, který se postupně směrem od řeky zvyšuje (obr. 2). Podrobné zobrazení městského půdorysu zachycují až katastrální mapy stabilního katastru (obr. 3). Lokace městečka proběhla s přibližně lichoběžníkovým náměstím o rozměrech os 105 a 98 metrů. Městský půdorys na západě ohraničoval tok Cidliny a na východě pak celek kostela a vrchnostenského sídla. Poloha tvrze zaujala místo, které je oproti řece převýšeno o 22 metrů. Oválná vyvýšenina má ze severní a jižní strany příkré svahy. Na západě (směrem k městu) je svah pozvolnější, stejně tak i na východní straně. Západně od budovy zámku (školy) se nachází vyrovnaná plošina. Na severní, západní a jižní straně tato plošina přechází do terénní hrany, jejíž výška kolísá okolo 1,5 metru (obr. 4). Nejvýraznější je tento zlom při severozápadním nároží budovy a mezi areálem tvrze a kostela (přibližně 2 metry).

Ačkoliv Vysoké Veselí představovalo lokalitu se zajímavým historickým vývojem, včetně dochovaného komplexu stojících budov novověké fáze panského sídla, upraveného na budovu školy, nedostalo se mu ucelené pozornosti. Prvně přehled jeho historického vývoje provedl až A. Sedláček (1883, 318). Sedláčkovy dílo se stalo východiskem pro další soupisové práce regionálních historiků (Bošek 1940, 169; Kudrnáč 1912, 160–107; Koudelka 1908, 39; Šalda 1969, 103; Špaček 1958, 11–12; Šrám 1904, 8–9). K historickému vývoji Veselí se opět vrátil autor příslušného hesla v kompendiu editovaném T. Šimkem (1989, 483), který doplnil Sedláčkovy údaje o vývoj během 20. století.

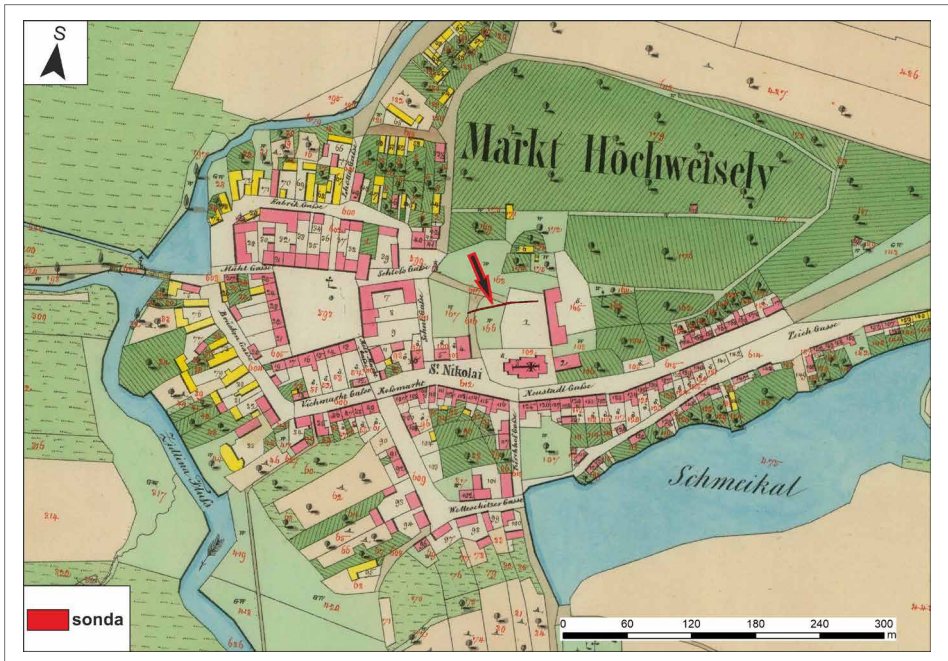
Patrně i v důsledku nezájmu badatelů utrpěl vzhled dochované stavby, která byla od 19. století coby školní budova zbavena vnějších ozdobných prvků a interiér byl rovněž radikálně uzpůsoben těmto účelům. Dochovaná budova zámku se nachází na nejvyšším místě návrší, severovýchodně

<sup>8</sup> Deska nese nápis: „Přichází všecko od Boha, bohatství i chudoba, smrt i život. Toto stavení ve jménu božím vystavěno jest od urozeného pána Jana Bořka Dohalského z Dohalic a na Veselí. Jeho Mi [ilosti] císařského rady léta Páně 1586.“



Obr. 2. Pohled na panorama Vysokého Veselí od jihu. Areál vartenberského sídla se nacházel na vyvýšenině východně od nevelkého městského jádra. A – zvláště zámek z 80. let 16. století; B – kostel sv. Mikuláše; C – znázorněna plocha náměstí; D – plocha Vysokoveselského rybníka, který je napájen řekou Cidlinou. První Vartenberkové, kteří sídlili ve Veselí, měli na dohled město Jičín (E) a hrad Veliš (F). Tato sídla se v průběhu 14. století stala jejich majetkem. Autor P. Drnovský.

Abb. 2. Blick auf das Panorama von Vysoké Veselí von Süden. Das Areal des Wartenberger Sitzes befand sich auf einer Erhebung östlich des kleinen Stadtkerns. A – hervorgehobenes Schlossgebäude aus den achtziger Jahren des 16. Jahrhunderts; B – St. Nikolauskirche; C – Marktplatzfläche; D – Fläche des Teiches von Vysoké Veselí, der aus dem Fluss Cidlina gespeist wird. Die ersten Wartenberger, die in Veselí ihren Sitz hatten, hatten die Kontrolle über die Stadt Jičín (E) und Burg Veliš (F). Diese Sitze gingen im Laufe des 14. Jahrhunderts in ihren Besitz über. Autor P. Drnovský.



Obr. 3. Vysoké Veselí na císařském otisku stabilního katastru z roku 1842, © ČÚZK. Poloha sondy označena šipkou. Autorka L. Novotná.

Abb. 3. Vysoké Veselí auf einem kaiserlichen Abdruck des Stablen Katasters aus dem Jahr 1842, © ČÚZK. Lage der Sondiergrubung mit Pfeil gekennzeichnet. Autorin L. Novotná.



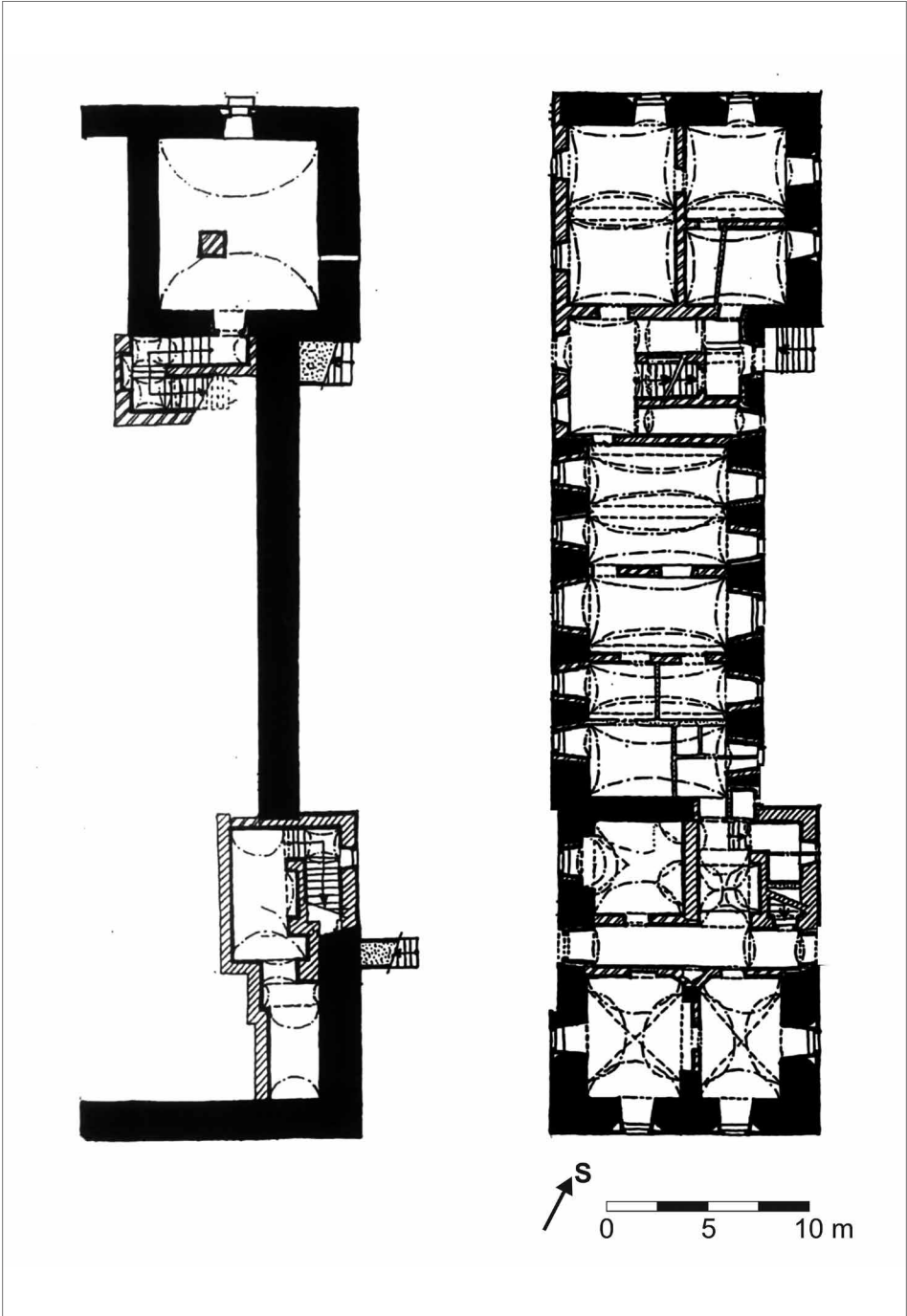
Obr. 4. Digitální model reliéfu jádra Vysokého Veselí v prostoru vrchnostenského sídla. Poloha sondy označena šipkou. Vytvořeno z podkladů DMR 5. generace. Autoři J. Unger a L. Novotná.

Abb. 4. Digitales Reliefmodell des Kerns von Vysoké Veselí im Bereich des Obrigkeitssitzes. Erstellt mit Daten der Software DMR 5. Generation. Autoren J. Unger und L. Novotná.

od kostela, respektive východně od náměstí. Délka obdélné stavby dosahuje téměř 53 metrů, je orientována přibližně ve směru sever–jih. Na východním průčelí se nachází dva nárožní rizality, které vystupují téměř o tři metry. Budova je jednopatrová s valbovou střechou (obr. 5).

Stavební podstatě dochované budovy se prvně věnovali až Ladislav Svoboda s Jiřím Slavíkem (1993, 111–112). Obvodové zdivo stavby dosahující šíře až 190 cm připsali renesanční přestavbě Jana Bořka Dohalského vročené dle reliéfní desky do roku 1586. Za možný relikt starší fáze sídla označili sklepní valeně sklenutou prostoru v půdorysu severního rizalitu. Karel Kuča, který se Vysokému Veselí věnoval v rámci svých prací, se ztotožnil se závěry L. Svobody a J. Slavíka (Kuča 1995, 180–181; 2011, 488). Posledním, kdo se k vývoji sídla vyjádřil, byl Zdeněk Fišera (2005, 1004–1005). Oproti výše uvedeným badatelům předpokládal, že stojící budova obsahuje gotické zdivo do výše 2 metrů. Do středověku tedy určil většinu 190 cm širokého obvodového přízemního zdiva. V jihozápadním nároží budovy spatřoval reliktu věžového paláce, který byl podsklepen. Obdobně jako věžový palác (druhý) určil i severozápadní nároží stavby. Do prostoru mezi tyto dva věžové paláce pak Z. Fišera umístil obytné spojovací křídlo.

První archeologická akce provedená na lokalitě proběhla v roce 1992. Eva Ulrychová se 11. srpna dostavila k zemním pracím, které vyvolala stavba školní jídelny. Přístavba byla umístěna k severnímu rizalitu, čímž zcela smazala jeho původní podobu a narušila celkový půdorys budovy. E. Ulrychová během jednodenní akce provedla sběr na hromadách vyvezené hlíny a sběr na místě výkopu. V jižním profilu výkopu pozorovala tmavošedou vrstvu 40 cm pod úrovní povrchu a také kamennou destrukci. Situace však nebyla kresebně dokumentována a ani nebyly vzorkovány vrstvy (Ulrychová 1992). Nevelký nestratifikovaný keramický soubor (42 ks) uložený v jičínském muzeu obsahuje fragmenty zařaditelné převážně do období novověku.



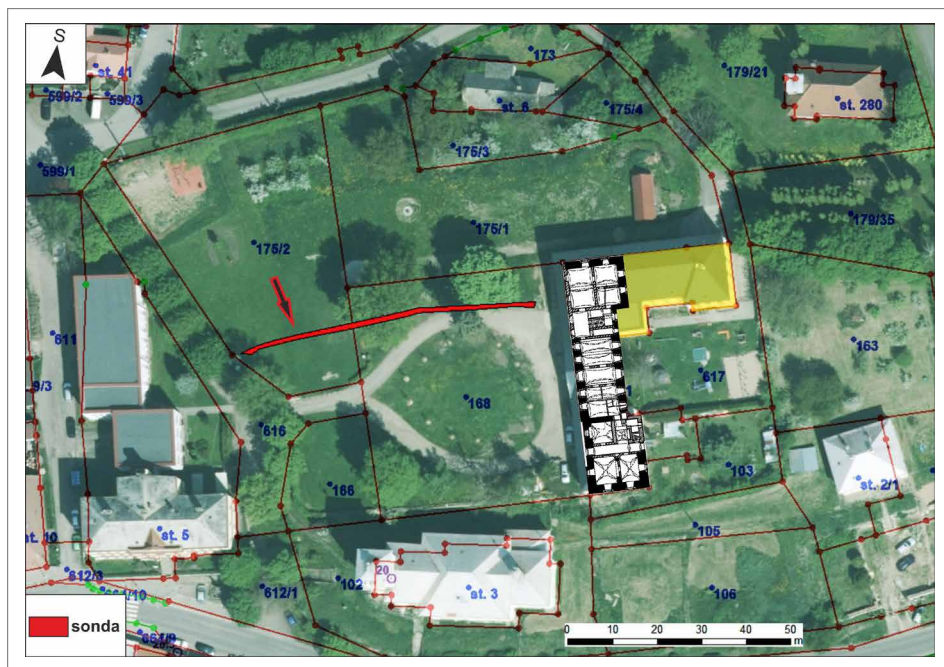
Obr. 5. Püdorys sklepa (vlevo) a přízemí (vpravo) stojící zámecké budovy ve Vysokém Veselí. Černě značeno zdivo ze 16. století, ostatní je mladší. Autor plánu L. Svoboda, podle Kuča 1995, 181, upravil P. Drnovský.

Abb. 5. Grundriss des Kellers (links) und des Erdgeschosses (rechts) des bestehenden Schlossgebäudes in Vysoké Veselí. Schwarz gekennzeichnet ist das Mauerwerk aus dem 16. Jahrhundert, das übrige ist jünger. Autor des Plans L. Svoboda, nach Kuča 1995, 181, Bearbeitung P. Drnovský.



## Archeologický výzkum v areálu tvrze v roce 2022

Záchranný archeologický výzkum byl proveden v listopadu roku 2022 (obr. 6). Jeho realizaci zajistili pracovníci Regionálního muzea a galerie v Jičíně. Při zemních pracích pro pokládku kabelu nízkého napětí byla strojově vyhloubena rýha o šířce 0,4 m a délce ca 70 m. Po zjištění archeologických kontextů byly zájmové části sondy (severní profil) ručně začištěny, proběhla dokumentace (fotografická, kresebná, fotogrammetrická) a situace byla geodeticky zaměřena (přístroj Trimble Catalyst).



Obr. 6. Prostor výzkumu na leteckém snímku. Poloha sondy označena šipkou. Vložen půdorys přízemí bývalého zámku (zdroj viz obr. 5). Přístavba k budově zámku (zvýrazněno žlutě) v severovýchodní části proběhla v roce 1992. Autoři L. Novotná a P. Drnovský.

Abb. 6. Grabungsbereich auf einer Luftaufnahme. Lage der Sondiergrabung mit Pfeil gekennzeichnet. Eingefügt wurde der Grundriss des ehemaligen Schlosses (Quelle siehe Abb. 5). Der Anbau an das Schlossgebäude (gelb hervorgehoben) im nordöstlichen Teil erfolgte 1992. Autoren L. Novotná und P. Drnovský.

### Popis náleзовé situace

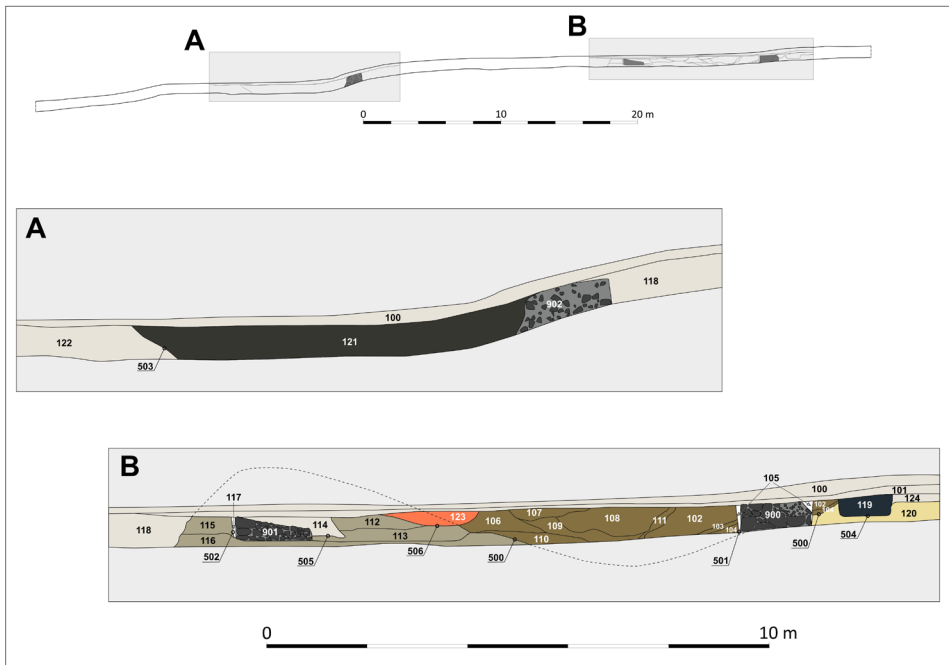
Celková délka výkopu přesáhla 70 metrů. Orientován byl kolmo k severozápadnímu nároží budovy zámku (školy). Díky svému rozsahu výkop protnul volný prostor západně od stojící zámecké budovy a pokračoval přes dvě terasovitá výšková snížení (obr. 7). Zásadní situace byly dokumentovány ve východní části výkopu poblíž budovy zámku a pak v jeho střední části. Před stávající budovou bylo odhaleno souvrství obsahující kromě uloženin i objekty a zděné konstrukce (obr. 8).

Stratigraficky nejstarší jsou vrstvy 120 a 122, které představují přírodní podloží nezasažené antropogenní činností. Vrstva 120 byla narušena výkopem 500, sklon jeho východní stěny je přímý a klesající. Dna objektu 500 nebylo dosaženo. Jeho západní hrana se opět projevila v krátkém



Obr. 7. Terénní hrana, relikv původního obvodového opevnění tvrze (označeno šipkou). Další terénní zlom v dolní části fotografie souvisí až s výstavbou zámeckých zahrad. Autor J. Unger.

Abb. 7. Geländerand, Relikt der ursprünglichen Außenbefestigung der Feste (mit Pfeil gekennzeichnet). Der andere Geländebruch im unteren Teil des Fotos hängt erst mit dem Bau der Schlossgärten zusammen. Autor J. Unger.



Obr. 8. Dokumentace profilu a stratigrafických jednotek. Autor J. Unger.

Abb. 8. Dokumentation des Profils und der stratigraphischen Einheiten. Autor J. Unger.

úseku přibližně 6 metrů západně. Další uložené vrstvy představují stratigrafické jednotky (dále již jen s. j.) 116, 113, 115 a 112, které byly umístěny na podloží, kterého v tomto úseku výkopu nebylo dosaženo. Tenké vrstvy, kopírující sklon východní stěny objektu, 104 a 103 dokládají pozvolné zaplňování objektu 500 v době jeho provozu. Další uloženiny (s. j. 102, 106, 107, 108, 109, 110) dokládají intencionální zasypaní objektu 500. Výrazná vrstva 108 obsahovala četné zlomky vypálené mazanice a propálených frakcí. Rovněž další vrstvy (111, 110, 109, 106, 107) obsahovaly mazanicové úlomky a propálený podíl. Další etapou stratigrafického vývoje tohoto úseku bylo vyzdění dvou kamenných konstrukcí (900 a 901). Základový výkop (501) pro konstrukci 900 porušil vrstvy 104, 103 a 102. Základový výkop (502) pro konstrukci 901 porušil vrstvy 115 a 113. Obě zdi dosahovaly stejné šíře, pohybující se mezi 170 až 180 cm. Líce obou zdí byly skládány z hrubě opracovaných lomových kamenů, jejich přibližná velikost činila 30 × 22 cm. Vnitřek zdí byl skládán i z menších lomových kamenů (obr. 9). V případě konstrukce 901 bylo možno sledovat její založení do vrstvy 116. Horní partie konstrukce 901 byly narušeny výkopem č. 505, vyplněným vrstvou 114. Konstrukce 900 byla svrchu překryta až souvrstvím vrstev 101 a 100, které představují nejsvrchnější pochozí vrstvy. Východně od konstrukce 900 se nacházel výkop 504, vyplněný vrstvou 119 obsahující recentní nálezy. Západně od konstrukce 901 pokračují přibližně ještě jeden metr vrstvy 116 a 115, později na ně navazuje rozsáhlá tmavě šedě zbarvená vrstva 118, která má humózní charakter. Tato vrstva západněji přiléhá ke konstrukci 902. V těchto místech se nachází i terénní zlom, který obíhá prostor návrší ze severní, západní a jižní strany. Západně od konstrukce 902 se nacházel objekt 503, který byl vyplněn s. j. 121. Horní délka objektu 503 měřila 8 m, jeho hloubka dosahovala až ke spodní hranici výkopu. Objekt 503 na západě porušoval vrstvu 122, kterou výkop na západě končil.



Obr. 9. Pohled do výkopu od východu na relikty zdí (stratigrafické jednotky 900 a 901) tvořených pískovcovými lámány mi kameny spojenými maltou. Autor J. Unger, upravil P. Drnovský.

Abb. 9. Blick in den Graben von Osten auf aus mit Mörtel verbundenen Bruchsandsteinen bestehende Mauerrelikte (stratigraphische Einheiten 900 und 901). Autor J. Unger, Bearbeitung P. Drnovský.

**Popis stratigrafických jednotek**

100 – tmavě šedá měkká prachovito-písčítá hlína, bez příměsí, viditelnost hranice ostrá, interpretace – svrchní vrstvy, travní drn.

101 – tmavě hnědošedý středně ulehlý hlinitý štěrk, bez příměsí, viditelnost hranice velmi ostrá, interpretace – navážka, planýrka.

102 – šedohnědá tuhá prachová hlína, bez příměsí, viditelnost hranice ostrá. Výplň objektu 500.

103 – tmavě hnědookrová tuhá jílovitá hlína, bez příměsí, viditelnost hranice ostrá. Výplň objektu 500.

104 – tmavě šedohnědá tuhá jílovitá hlína, bez příměsí, viditelnost hranice ostrá. Výplň objektu 500.

105 – středně béžová měkká vápenná malta, příměsí – nahodile malé kousky cihel a úlomků pískovce, viditelnost hranice ostrá. Výplň objektu 501.

106 – tmavě šedohnědá prachovitá hlína, příměsí – nahodile uhlíky, mazanice, malta, viditelnost hranice ostrá. Výplň objektu 500.

107 – světle šedohnědá prachovitá hlína, příměsí – nahodile uhlíky, mazanice, malta, viditelnost hranice ostrá. Výplň objektu 500.

108 – tmavě červenooranžová tvrdá hlína promíšená z 50 % s přepálenou mazanicí, viditelnost hranice ostrá. Výplň objektu 500.

109 – šedohnědá tmavá plastická hlína, příměsí – nahodile uhlíky, mazanice, viditelnost hranice ostrá. Výplň objektu 500.

110 – tmavě šedohnědá tmavá plastická hlína, příměsí – nahodile uhlíky, mazanice, viditelnost hranice ostrá. Výplň objektu 500.

111 – šedohnědá tvrdá prachová hlína, viditelnost hranice ostrá. Výplň objektu 500.

112 – světle okrověhnědá prachovitá hlína, bez příměsí, viditelnost hranice ostrá.

113 – tmavě šedohnědý tuhý jíl, bez příměsí, viditelnost hranice velmi ostrá.

114 – středně šedá tuhá plastická hlína, příměsí – čteně malé kousky vápenné malty a úlomky pískovce, viditelnost hranice velmi ostrá.

115 – světle okrověhnědá prachovitá hlína, bez příměsí, viditelnost hranice ostrá.

116 – světle šedohnědý tuhý jíl, bez příměsí, viditelnost hranice velmi ostrá.

117 – středně béžová měkká vápenná malta, příměsí – nahodile malé kousky cihel a úlomků pískovce, viditelnost hranice ostrá. Výplň objektu 502.

118 – tmavě hnědočerná ulehlá jílovitá humózní hlína. Viditelnost hranice ostrá.

119 – tmavě hnědá tuhá jílovitá hlína, příměsí – nahodile malé valouny křemene, kousky cihel a úlomků pískovce, viditelnost hranice velmi ostrá. Výplň objektu 504.

120 – hnědošedý tuhý jíl, bez příměsí, viditelnost hranice velmi ostrá, interpretace – podloží.

121 – tmavě hnědošedá ulehlá jílovitá hlína. Viditelnost hranice ostrá. Výplň objektu 503.

122 – tmavě šedo-hnědý tuhý jíl, bez příměsí, viditelnost hranice velmi ostrá, interpretace – podloží (?).

123 – světle okrověhnědá prachovitá hlína, příměsí – nahodile cihly, malta, viditelnost hranice ostrá. Výplň objektu 506.

124 – tmavě hnědá tuhá jílovitá hlína, příměsí – nahodile malé valouny křemene, kousky cihel a úlomků pískovce, viditelnost hranice velmi ostrá.

500 – rozsah odkryvu – část, rozměr při povrchu – 5 m, hloubka – 60 cm (hloubka výkopu), zlom od povrchu – ostrý, povrch stěn – pravidelný, tvar stěn – přímý, sklon stěn – strmý, povrch dna – neznámý, výplň s. j. 102, 103, 104, 106, 107, 108, 109, 110, 111.

501 – rozsah odkryvu – část, hloubka – 64 cm, druh objektu – jáma, půdorys horní hrany – neznámý, půdorys dna – neznámý, zlom od povrchu – ostrý, zlom ode dna – neznámý, povrch stěn – konvexní, tvar stěn – přímý, sklon stěn – strmý, povrch dna – neznámý, tvar dna – neznámý, sklon dna – neznámý, výplň s. j. 105.

502 – rozsah odkryvu – část, hloubka – 40 cm, druh objektu – jáma, půdorys horní hrany – neznámý, půdorys dna – neznámý, zlom od povrchu – ostrý, zlom ode dna – neznámý, povrch stěn – konvexní, tvar stěn – přímý, sklon stěn – strmý, povrch dna – neznámý, tvar dna – neznámý, sklon dna – neznámý, výplň s. j. 117.

503 – rozsah odkryvu – část, rozměr při povrchu – 8 m, hloubka – 58 cm (hloubka výkopu), zlom od povrchu – ostrý, povrch stěn – pravidelný, tvar stěn – přímý, sklon stěn – strmý, povrch dna – neznámý, výplň s. j. 121.

504 – rozsah odkryvu – část, rozměr při povrchu – 3 m, hloubka – 40 cm, zlom od povrchu – ostrý, povrch stěn – pravidelný, tvar stěn – stupňovitý, sklon stěn – mírný, strmý, povrch dna – rovný, výplň s. j. 119.

505 – rozsah odkryvu – část, rozměr při povrchu – 2 m, hloubka – 40 cm, zlom od povrchu – ostrý, povrch stěn – pravidelný, tvar stěn – konvexní, sklon stěn – strmý, povrch dna – rovný, výplň s. j. 114.

506 – rozsah odkryvu – část, rozměr při povrchu – 2 m, hloubka – 25 cm, zlom od povrchu – ostrý, povrch stěn – pravidelný, tvar stěn – přímý, sklon stěn – mírný, povrch dna – rovný, výplň s. j. 123.

900 – materiál – pískovec, konstrukční prvky – částečně opracovaný kámen a lomové zdivo, velikost konstrukčních prvků – max  $30 \times 22 \times ?$  cm, min  $10 \times 5 \times 5$  cm, typ konstrukce – základové zdivo, celková šířka 170–180 cm, dochování konstrukce – částečné, základová spára – ano, spojovací materiál – malta (šedobilá, pojivo – vápno, plnivo – písek, zrnitost plniva – hrubá), omítka – ne.

901 – materiál – pískovec, konstrukční prvky – částečně opracovaný kámen a lomové zdivo, velikost konstrukčních prvků – max  $30 \times 22 \times ?$  cm, min  $10 \times 5 \times 5$  cm, typ konstrukce – základové

zdivo, celková šířka 170–180 cm, dochování konstrukce – částečné, základová spára – ano, spojovací materiál – malta (šedobílá, pojivo – vápno, plnivo – písek, zrnitost plniva – hrubá), omítka – ne.

902 – materiál – pískovec, konstrukční prvky – lomové zdivo, velikost konstrukčních prvků – max 20 × 20 × ? cm, min 5 × 5 × 3 cm, typ konstrukce – základové zdivo?, celková šířka 180 cm, dochování konstrukce – částečné, základová spára – ne, spojovací materiál – ne, omítka – ne. Pozn. konstrukce velice rozrušená, kameny volně.

### *Interpretace stratigrafického vývoje*

Geneze a interpretace souvrství je ztížena skutečností, že jeho hloubka nedosáhla na všech místech přírodního podloží. Za původní vrstvy nezasažené antropogenní činností považujeme s. j. 120 a 122. Nejstarší etapu (*fáze 1*) osídlení na lokalitě představuje vytvoření objektu 500 a souvrství uloženin 112, 113, 115 a 116. Objekt 500 lze interpretovat jako příkop. Jeho šířka dosahovala minimálně sedmi metrů, hloubku neznáme, protože výkop nedosáhl jeho dna. Západně umístěné souvrství horizontálně uložených vrstev považujeme za val, který přiléhal ke kontraeskarpe příkopu (500). To, že spodní dokumentované vrstvy valu nenasedají na přírodní podloží, dokládá, že původní sklon návrší byl před zásahem člověka příkřejší. Těleso valu tak bylo navrženo do svahu a realizovaný výkop nedosáhl jeho báze.

Během provozu sídla, které bylo obehnané příkopem a valem, docházelo k postupnému zanášení příkopu. Tento proces dokumentují vrstvy 104 a 103. V další etapě sídla došlo k zániku valu i příkopu a vytvoření platformy sloužící pro založení nové fáze. V profilu se tento proces projevuje vrstvami vyplňujícími příkop (500). Vrstvy jsou od sebe odlišitelné a dosahují vyšší mocnosti, jedná se o cílený zához příkopu. Část vrstev obsahuje zlomky uhlíků a přepálené mazanice. Výraznou koncentrací přepálené mazanice (až 50 %) obsahuje uloženina 108. Součástí vrstvy 106 jsou kromě přepálené mazanice též zlomky malty.

Po planýrce příkopu a valu započala nová stavební etapa (*fáze 2*), během které byly vyžděny kamenné konstrukce 900 a 901. Jedná se o základové zdi dosahující šířky až 180 cm. Vyzděny byly z částečně opracovaných pískovcových kamenů, které byly doplněny lomovými kameny. Zdivo bylo pojeno na maltu. Základový vkop (501) pro s. j. 900 porušil vrstvy 102, 103 a 104. Hloubka založení nešla stanovit – zeď dosáhla dna výkopu. Základový vkop (502) pro s. j. 901 porušil vrstvy 113 a 115. Zde bylo možno sledovat spodní hranu zdi, která nasedla na vrstvu 116. Vnější líce zdi 900 a 901 jsou od sebe vzdáleny 11,5 metru. Lze je považovat za obvodové zdivo jedné budovy.

S touto stavební fází patrně souvisí i další zděná konstrukce – 902, která se nachází 18 metrů západněji. Její šířka činila 180 cm, výkop nedosáhl její spodní hranice. S touto konstrukcí souvisí další výkop – 503, který při povrchu dosahuje délky 8 metrů. Západní stěna výkopu je pravidelná, přímá a strmá. Původní hloubku nelze stanovit, nebylo dosaženo jejího dna. Dle utváření stěn výkopu usuzujeme, že se jedná o příkop. Již zmíněná konstrukce 902 se nacházela při jeho eskarpe. Vnitřní stěna příkopu tak byla tvořena touto zdí. Zda zeď tvořená z nasucho kladených kamenů vystupovala nad povrch a sloužila jako hradba, nelze určit. Vzhledem k její šířce je to představitelné. V této době se tedy sídlo ve Veselí skládalo ze zděné budovy (palácové?), jejíž jedna strana dosahovala 11,5 metru, a obvodového ohrazení složeného z příkopu se zděnou eskarpu, patrně přecházející do hradby.

V rámci další stavební fáze sídla (*fáze 3*) došlo ke snesení konstrukcí 901 a 900. Situace 505 představuje výkop, který sloužil k odtěžení a odebrání zdiva (901). Patrně také v této době došlo k výraznému terénnímu zásahu do podoby návrší, který zapříčinil, že se všechny výše popsané vrstvy nachází bezprostředně pod současným terénem. Původní tvar návrší byl svažitý s postupným nárůstem východním směrem od řeky Cidliny. Výškový rozdíl mezi dvěma úseky přírodního podloží zachycenými v západní a východní části výkopu dosahuje 4 metrů. Do tohoto

terénu byl vyhlouben příkop a k jeho vnější západní straně byl navršen val (fáze 1). Po zplanýrování valu a příkopu byla vytvořena plošina pro založení zděné budovy (fáze 2). Během fáze 3 však došlo k zarovnání a vytvoření platformy (dnešní stav). Během těchto zemních prací byly odebrány antropogenní vrstvy až téměř na úroveň podloží. Zděná konstrukce 901 se tak dochovala pouze do výšky 40 cm a bylo možno sledovat i její spodní základovou spáru, tedy situaci, která byla v době její výstavby výrazně více hluboko. Odebrání části návrší a jeho srovnání do roviny souvisí s výstavbou sídla Jana Bořka v 80. letech 16. století. Nově vystavěná budova dosahující délky přes 50 metrů v severojižní orientaci si tuto úpravu terénu nutně vyžádala. S těmito zemními pracemi souvisí i vznik vrstvy 118. Jedná se o materiál odtěžený z temena návrší a přemístěný na jeho západní úpatí, čímž byl vyrovnán povrch, který odpovídá dnešnímu stavu. Z důvodu přemístění a promísení získala tato vrstva tmavě hnědočernou barvu a humózní charakter. Zda v době zániku budovy tvořené konstrukcemi 900, 901 a vytvoření plošiny na temeni návrší došlo i k zániku východního příkopu se zděnou eskarpou (502, 902), nelze určit. Je možné, že vnější opevnění přetrvalo delší dobu.

V pozdější době došlo k dalším zásahům do výše popsaných souvrství. Byl vyhlouben objekt 504, který obsahuje výplň (119) tvořenou nahodile rozmístěnými malými křemennými valouny, fragmenty cihel a úlomků pískovce. Další, mladší výkop (506) porušil západní hranu příkopu a valu.

### ***Vyhodnocení nálezů***

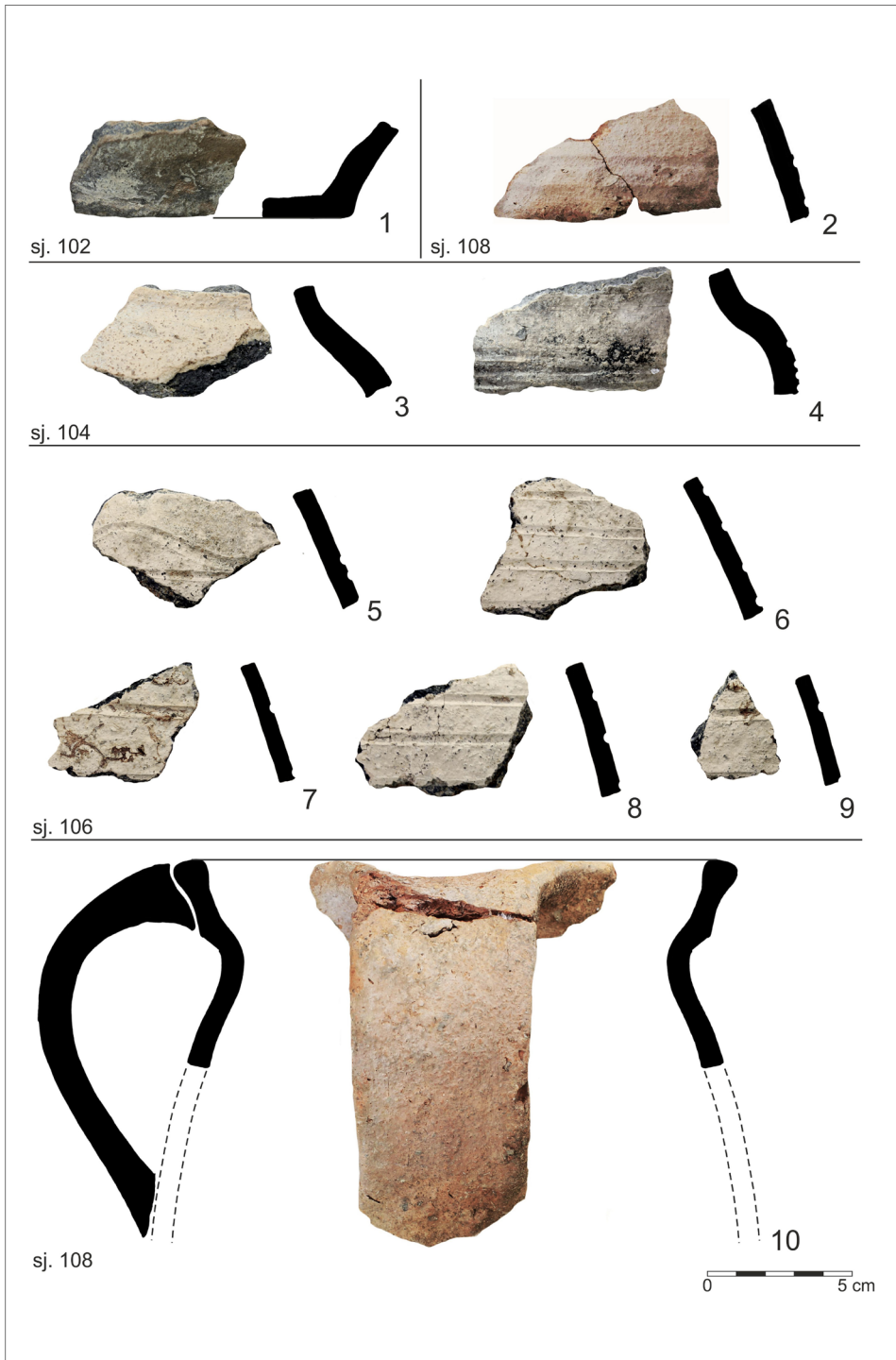
Celkový počet získaných nálezů není velký (25 ks). Přesto z nich lze určit relativní i absolutní chronologické závěry. Nečetná keramika je obsažena ve vrstvách, které jsou ve vzájemné superpozici. Zároveň je možné definované keramické třídy blíže určit dle analogických nálezů z okolních lokalit. Soubor stolní a kuchyňské keramiky byl na základě technologických znaků rozříděn do čtyř keramických tříd.<sup>9</sup>

V jedné ze stratigraficky nejstarších vrstev č. 104 byly získány tři fragmenty těl nádob (obr. 10:3–4). Zlomky byly přiřazeny k třídě *VV 3003*. Jedná se hrubou hrnčinu, která byla vypálena v heterogenním prostředí. Zpočátku redukčním, v závěru za přístupu vzduchu. Keramika se vyznačuje šedým jádrem a světlejšími béžovými stěnami. Součástí keramického těsta je hrubší písčité ostřivo a příležitostně větší zlomky křemičitých zrn. Na jediných dvou zlomcích byla výzdoba v podobě husté nepravidelné šroubovice vytvořené pomocí jednostopého rydla. Vzhledem k analogickým keramickým nálezům lze určit, že finální fáze výpalu za přístupu vzduchu s cílem docílení světlejšího odstínu povrchu byla intencionálním záměrem hrnčáře. Makroskopicky totožné keramické nálezy pochází z okolních lokalit Jičínska.

Početné nálezy této hrnčiny pochází z výzkumu ve Starém Místě u Jičína, kde ji K. Matějková definovala jako třídu SM 07 (Matějková–Novák 2014, 332–336). Další stratifikované soubory pochází z nejstarších lokačních vrstev města Jičína (Peroutková Matějková 2008, 31–32), fortifikace u Šárovcovy Lhoty (zde třída SL 3003, Bláha–Drnovský 2023, 70–74), Vidochova u Nové Paky (zde třída VD 3001, Drnovský–Stolz–Peřina 2023, 576–583). Popsána byla v rámci tvrže v Mlázovicích (zde třída ML 3002, Drnovský 2023, 460–462). Na zmíněných lokalitách se datace analogické hrnčiny pohybuje od druhé poloviny 13. století až do počátku 14. století.

Další nálezy pochází z uloženin, které cíleně zaplnily příkop fáze 2 (sj. 501). V rámci s. j. 102, která převrstvuje s. j. 104, byly nalezeny dva fragmenty hrubého podsýpaného dna (obr. 10:1), které byly přiřazeny třídě *VV 3001*. Z hlediska struktury keramické hmoty je identická s výše popsanou třídou, ale odlišuje se převažujícím redukčním výpalem, povrch keramiky je tmavý. Analogické nálezy pochází z identických lokalit, chronologický rámeček výskytu je totožný. V propálené vrstvě č. 108 obsahující četné vypálené kusy mazanice se kromě dvou netypických zástupců třídy *VV 3003* objevilo i osm fragmentů definované třídy *VV 1004* (obr. 10:2, 10). Ta se

<sup>9</sup> Označeny jako *VV* – Vysoké Veselí.



Obr. 10. Keramické nálezy pocházející z výzkumu v prostoru tvrze ve Vysokém Veselí. Autor P. Drnovský.

Abb. 10. Aus der Grabung im Bereich der Feste in Vysoké Veselí stammende Keramikfunde. Autor P. Drnovský.



vyznačuje homogenním oxidačním výpalem a oranžovou barvou. V rámci jinak jemného těsta se objevují zrnka hornin a pisku (1–2 mm), která vystupují na povrch a dodávají mu krupičkový až drsný charakter. Nálezy pochází minimálně ze dvou nádob. Z jedné se dochovalo ucho a část okraje, patrně se jednalo o konvici, či džbán. Druhá nádoba byla na výduti zdobena vývalkovou šroubovicí a prstovými vrypky. Daná hrnčina představuje rozvinutou vrcholně středověkou hrnčířskou produkci, se kterou se setkáváme na řadě lokalit severovýchodních Čech. Z blízkého okolí je dokumentována a popsána v rámci městského souvrství v Jičíně, kde ji K. Matějková definovala jako třídy B1 a C (Matějková 2007, 269; Peroutková Matějková 2008, 93–95), přítomna je na nedalekém hradě Mokřici (třídy MO 1004 a 1008, Drnovský 2021, 279–283) a tvrzi v Mlázovicích (zde třída ML 1001, Drnovský 2023, 453–458). Nástup této keramiky lze sledovat od průběhu 14. století (Čapek a kol. 2022, 99–103; Drnovský 2018, 77; Matějková 2014, 100). Vzhledem k archaické výzdobě v podobě prstových vrypů řadíme zástupce třídy VV 1004 do počátku 14. století.

Ve vrstvě č. 106, která rovněž vyplňuje příkop (s. j. 501), bylo získáno sedm fragmentů třídy VV 3004 (obr. 10:5–9). Tato třída je blízká výše popsané třídě VV 3003, obsahuje však menší podíl písčitého ostřiva. Fragmenty jsou zdobeny širokou rytou šroubovicí, případně vlnicí vytvořenou jednostopým rydlem. Z hlediska chronologie řadíme nálezy třídy VV 3004 do stejného rámce jako zástupce třídy VV 3003.

### Možnosti interpretace vývoje sídla a otázka jeho podoby

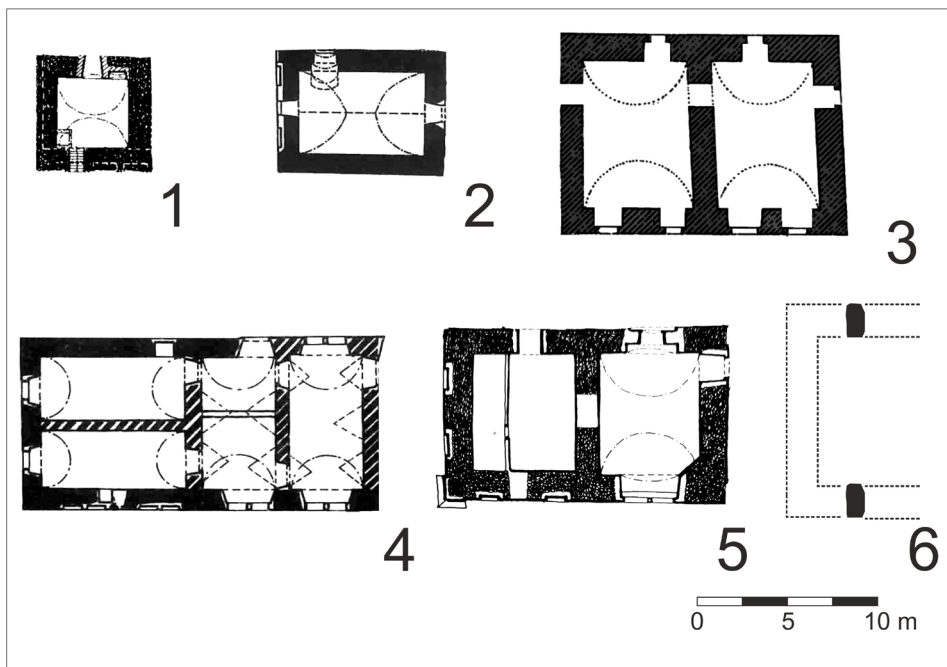
Realizace výkopu, který protnul část středověkého vrchnostenského sídla, přinesla zjištění v podobě existence středověkých souvrství. Jedno ze zásadních zjištění je, že stojící budova zámku/školy obsahuje zděné konstrukce nejdříve raně novověkého stáří a souvisí až se stavební aktivitou Jana Bořka Dohalského v 80. letech 16. století. Pro potřeby stavby přes 50 m dlouhé budovy s nárožními rizalitou bylo potřeba provést terénní úpravy tehdejšího terénu, který se nacházel výše než terén současný. Odebraný materiál byl zčásti rozmístěn na přilehlé svahy, čímž vznikla dnešní západní platforma před budovou zámku, tuto situaci dokládá vrstva 118. Odebráním těchto souvrství došlo k odtěžení části středověkých situací, ze kterých zbyla pouze bazální úroveň. Z tohoto důvodu se v relativně malé hloubce od současného povrchu dochovala část příkopu (500), přílehlajícího valu a základy zděné stavby (900, 901). V případě západně umístěného zdiva (901) bylo dokonce možné sledovat jeho uložení na úroveň 60 cm od současného povrchu.

Určit chronologický vývoj osídlení a jeho formu je z důvodu omezeného rozsahu složité, přesto je možné definovat základní horizonty. První doložená fáze veselského sídla byla obehnaná příkopem (500) a valem. Výzkum nezachytil jádro tohoto sídla, to se nacházelo východně od výkopu. Šířka příkopu dosahovala minimálně sedmi metrů. Z příkopu byla dokumentována jeho středová část, horní partie byly odstraněny během 80. let 16. století. Jeho dno nebylo dosaženo z důvodu malé hloubky výkopu. Pokud bychom uvažovali o plynulém klesání zachycených stěn, mohli bychom odhadnout, že jeho dno se nachází přibližně ještě 60 cm od spodní hrany výkopu. Šířka valu zachycená na profilu výkopu činí přibližně 7 metrů.

Doba zániku příkopu je odvoditelná od jeho výplně. Nálezy ve vrstvě 104, která byla deponována ještě v době provozu sídla, se obecně hlásí do druhé poloviny 13. století až počátku 14. století. Příkop byl následně zplanýrován během cílené akce. Tato událost je doložena vrstvami, které většinou obsahují zlomky uhlíků a kusy přepálené mazanice. Nálezy ze zásypu příkopu se hlásí obecně do doby konce 13. století, zároveň se zde však našla i keramika z prvních desetiletí 14. století. Po zaplnění příkopu došlo k vybudování zděné stavby (*fáze 2*).

Z druhé fáze bylo zachyceno základové zdivo dvou rovnoběžných zdí, jejich vzájemná vzdálenost činí 11,5 metru. Výstavba této budovy proběhla až po zániku příkopu (500) a valu, patrně během poloviny 14. století. V návaznosti na výstavbu celozděného objektu došlo i k realizaci vnějšího opevnění veselského sídla. Přibližně 18 metrů západním směrem k městečku byla vystavěna zeď, která tvořila eskarpovou stěnu (902) vyhloubeného příkopu (503) a patrně pokračovala nad povrchem jako hradba. Dokumentovaná šířka příkopu dosahovala rozměru 8 metrů.

Pokud bychom se chtěli vyjádřit k možnému vzhledu zachycené zděné budovy, je třeba se nejprve věnovat komparaci našich znalostí o vzhledu zděných tvrzí v prostoru Pocičliní (Jičínsko, Novobydžovsko) a blízkých oblastech v předhusitském období. Samotně stojící dochované lokality postrádáme, jejich relikty se však nacházejí obsažené v rámci mladších etap sídel. Příkladem mohou být relikty tvrze v Cerekvici nad Bystřicí (obr. 11:1). Zde se nachází sklep o straně 5,2 metru. Do úrovně přízemí, a i prvního patra se pak dochovala 1,7 metru silná zeď, která navazuje na zdivo sklepa. Ve 14. století měla tvrz dle M. Ebela a L. Svobody (1993, 89) podobu vícepodlažní věžové stavby o straně přibližně 8,6 metru. Rovněž nejstarší fáze tvrze v Dolním Přímu měla podobu třípodlažní jednoprostorové budovy (obr. 11:2). Její zdivo bylo objeveno v roce 1993 J. Svobodovou v jihozápadním nároží zámku (Svobodová 1995). V rámci této věžové stavby bylo identifikováno zazděné okno bez kamenného ostění a zazděný vstup, který snad vedl na arkýř. L. Svoboda (1998, 137) klade tuto tvrz o rozměrech 10 × 7 metrů do 14. století. Zdivo dosahující šířky 1,5–1,6 metru tvořilo obdélnou stavbu tvrze rozměrech 10 × 16 metrů v Jeřicích (obr. 11:5). J. Slavík a J. Svoboda (1993, 104–109) tuto dvoupřístorovou stavbu začleněnou do zámeckého areálu datují do druhé poloviny 14. století. Do předhusitského období je určeno obvodové zdivo tvrze dochované v jižní části hlavního křídla zámku v Kamenici (obr. 11:4). Obdélná tvrz měla mít přibližné rozměry 19 × 9 metrů (Slavík–Svoboda 1993, 104–109). Na závěr lze ještě uvést dochované relikty tvrze, které jsou obsaženy v rámci zámecké budovy ve Skřivanech (obr. 11:3). L. Svoboda a K. Kuča přisuzují přízemní 160 cm široké zdivo v křídle zámku obytné



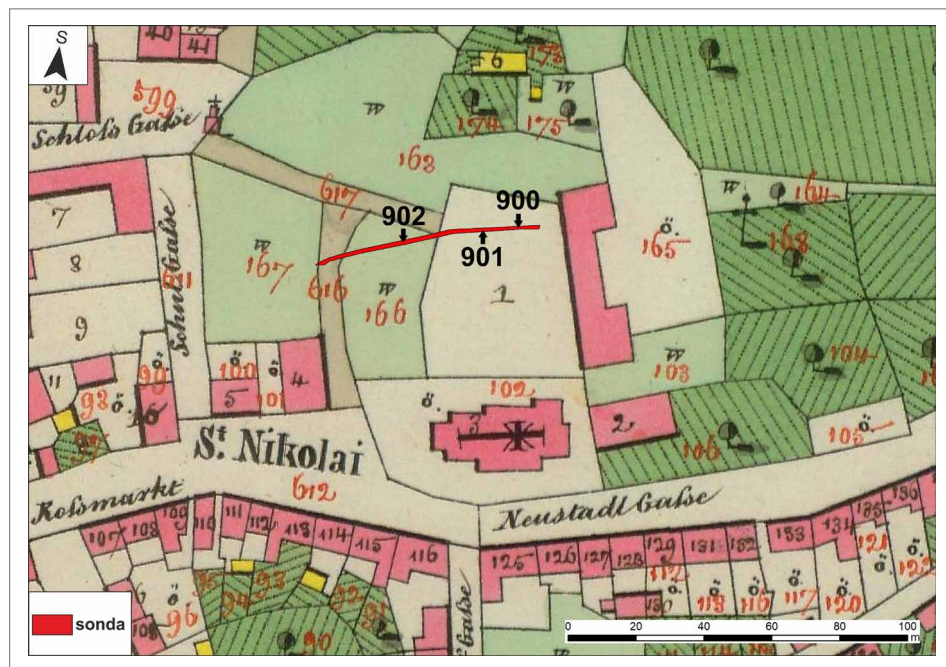
Obr. 11. Půdorysy zděných budov tvrzí předhusitského období v širším okolí Vysokého Veselí. 1 – Cerekvice, podle Ebel–Svoboda 1997, 83, obr. 3; 2 – Dolní Přímu, podle Svoboda 1998, 137; 3 – Skřivany, podle Úlovec 2005, 701; 4 – Kamenice, podle Slavík–Svoboda 1993, 103, obr. 5b; 5 – Jeřice, podle Slavík–Svoboda 1993, 103, obr. 5a; 6 – Vysoké Veselí, pro srovnání s výše zobrazenými budovami zakreslen známý rozměr jedné ze stěn tvrze na základě dochovaných zdí 900 a 901. Půdorysy sídel upravil P. Drnovský.

Abb. 11. Grundrisse von Mauergebäuden von Festen aus der vorhussitischen Zeit in der weiteren Umgebung von Vysoké Veselí. 1 – Cerekvice, nach Ebel–Svoboda 1997, 83, Abb. 3; 2 – Dolní Přímu, nach Svoboda 1998, 137; 3 – Skřivany, nach Úlovec 2005, 701; 4 – Kamenice, nach Slavík–Svoboda 1993, 103, Abb. 5b; 5 – Jeřice, nach Slavík–Svoboda 1993, 103, Abb. 5a; 6 – Vysoké Veselí, zum Vergleich mit den oben dargestellten Gebäuden wurden die Mauermaße der Feste anhand der erhaltenen Mauern 900 und 901 eingezeichnet. Grundrisse der Sitze bearbeitet von P. Drnovský.

věži o rozměrech  $14 \times 9$  metrů (Kuča 1995, 121). Budova patrně měla dvouprostorovou dispozici (Úlovec 2005, 701).

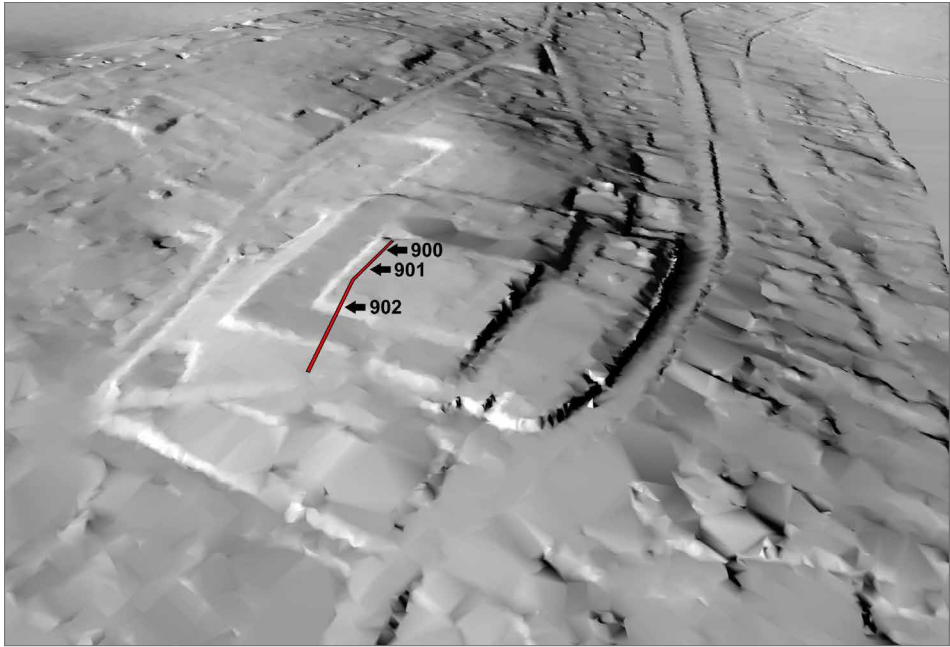
Jestliže u stavby ve Vysokém Veselí známe šířku obvodového zdiva (ca 1,8 m) a délku jedné ze stran budovy (v úrovni základů 11,5 m), můžeme zde předpokládat, vzhledem k výše uvedeným analogiím kladeným do předhusitského období, existenci palácové budovy obdélného půdorysu. Výzkumem zachycené zdivo by bylo součástí delších stran stavby. Rozměr 11,5 m by představoval maximální šířku kratší strany (obr. 11:6). Vzhledem k tomu, že se dochovala úroveň základového zdiva, šířka nadzemního zdiva byla pravděpodobně menší. To, že by byla palácová obdélná budova orientována kratší stranou v ose západ–východ (v podstatě podobně jako linie výkopu), by dávalo smysl vůči morfologii terénu. Severní kratší strana budovy byla umístěna blízko terénní hrany a delší stěny by byly orientovány jižním směrem do prostoru návrší (obr. 12, 13).

Pokud jsme určili dobu výstavby palácové obytné věže do doby okolo poloviny 14. století (na základě výplně zaniklého planýrovaného příkopu č. 500 a valu), můžeme tuto stavební aktivitu spojit s držitelem Janem z Vartenberka a Veselí († 1369), případně s přechodnou dobou držby jeho matky Elišky. Tomuto předpokladu by mohla odpovídat skutečnost, že už během života Jana získala jeho veselská větev v povodí Cidliny natrvalo významnější statky a sídla, než bylo Veselí – města Nový Bydžov (po otci Benešovi) a Jičín, hrady Veliš a Bradu. Jan disponoval patřičnou ekonomickou základnou pro realizaci přestavby veselské tvrze. Jeho synové a posléze i synovci si již statky dělili a k opětovnému sjednocení všech majetků došlo až za Čěnka z Vartenberka (1416). V osobě Jana z Vartenberka bychom tedy mohli spatřovat stavitele dokumentované kamenné stavby doplněné o vnější opevnění. Předchozí etapa sídla, které bylo tvořeno doloženým příkopem s valem a blíže nepoznaným jádrem, snad souvisí s jeho otcem Benešem II., který prvně používal predikát z Veselí. Nevíme, zda bylo Veselí během husitských válek poničeno,



Obr. 12. Prostor vrchnostenského sídla na císařském otisku stabilního katastru z roku 1842. © ČÚZK. V rámci polohy sondy jsou zobrazeny šipkami pozice zděných konstrukcí 900, 901 a 902. Autorka L. Novotná.

Abb. 12. Bereich des Obrigkeitssitzes auf einem kaiserlichen Abdruck des Stablen Katasters aus dem Jahre 1842, © ČÚZK. Im Rahmen der Lage der Sondiergrabung wird die Lage der Wandkonstruktionen 900, 901 und 902 mit Pfeilen dargestellt. Autorin L. Novotná.



Obr. 13. Šikmý pohled od jihozápadu na pozici konstrukcí 900, 901 a 902. Autor J. Unger.

Abb. 13. Schrägsicht aus Südwest auf die Lage der Konstruktionen 900, 901 und 902. Autor J. Unger

střídání majitelů v pokročilém 15. a na počátku 16. století však mohlo způsobit, že sídlo bylo dlouhodobě neudržováno a nerozšiřováno. Z toho důvodu mohlo dojít za Jana Bořka Dohalského k radikální změně celého areálu – stavbě nového sídla spojené s výraznými terénními úpravami návrší. Dodejme, že ve stejné době nechal Jan Bořek přestavět i sousední kostel ve Velešicích, kde byl pod kamenným náhrobníkem i pohřben (Kuča 1995, 181–182). Na základě terénních zjištění můžeme odmítnout tvrzení Z. Fišery (2005, 1004–1005), že se v rámci stojící budovy nachází rozsáhlé stavební konstrukce středověkého původu. Naopak původní závěry L. Svobody a J. Slavíka (1993, 111–112), že zdivo současné školy, dříve zámku, pochází nejdříve z etapy Jana Bořka Dohalského, se jeví ve světle dokumentovaných archeologických situací jako opodstatněné. Avšak patrně i sklepní prostora v severní části dochované budovy pochází z doby výstavby celého renesančního areálu.

I přes nevelký rozsah výkopu byl dokumentován relativně složitý stavební vývoj vrchnostenského sídla, které během své existence zásadně měnilo svou podobu. Nedocházelo k přestavbám původních dispozic, ty byly sнесeny a na jejich místě byly realizovány novostavby nových sídel. Že docházelo k takto radikálním stavebním přestavbám i v kontextu středověkých vrchnostenských sídel nižší úrovně, svědčí nedávné objevy v Praze – Vinoři (Štefan–Hasil 2024, 315–320) či v Radostově u Hradce Králové (Drnovský 2024).

## Závěr

Během záchraného výzkumu ve Vysokém Veselí, v místech areálu bývalého sídla veselské větvě Vartenberků a od 15. století dalších majitelů, bylo zdokumentováno složité souvrství, které poskytuje svědectví o několika stavebních fázích zdejšího sídla. Na přelomu 13. a 14. století patrně došlo k vybudování první opevněné fáze, která byla (po požáru?) nahrazena zděnou obdélnou palácovou budovou. Existence zděného šlechtického sídla vázaného na venkovské či městské

osídlení nebyla v předhusitském období v daném regionu častá. Okolnosti vzniku tohoto zděného opevněného sídla je třeba spatřovat v jeho majitelích. Díky vartenberské držbě, která se v blízkém regionu postupně rozrostla o další rozvinutější lokality (Bydžov, Jičín), došlo k vysazení městečka, doplněného o komplex palácové tvrze a kostela. Rozpad vartenberských držav během 30. let 14. století (Šimůnek 1998) zapříčinil stagnaci celého sídelního komplexu a správní úloha Veselí se omezila pouze na blízké vesnice.

## Prameny

- AČ 5: Archiv český, čili staré písemné památky české i moravské. Díl 5 (Palacký, F., ed.). Praha 1862.  
AČ 6: Archiv český, čili staré písemné památky české i moravské. Díl 6 (Palacký, F., ed.). Praha 1872.  
AČ 15: Archiv český, čili staré písemné památky české i moravské. Díl 15 (Kalousek, J., ed.). Praha 1918.  
AČ 33: Archiv český, čili staré písemné památky české i moravské. Díl 33 (Friedrich, G., ed.). Praha 1918.  
KAPRAS, J., 1907: Kniha svědomí města Nového Bydžova z l. 1311–1470. Nový Bydžov.  
LE I: Libri erectionum archioecesis Pragensis I. (Borový, C., ed.). Praha 1873.  
RT I: Reliquiae tabularum terrae regni Bohemiae. Pozůstatky desk zemských království českého I (Emler, J., ed.). Praha 1870.  
SLČ východočeská větev: Fontes rerum Bohemicarum. Series nova. Tomus III. Staré letopisy české. 2. svazek. Staré letopisy české. 3. svazek (Černá, A. M.–Čornej, P.–Klosová, M., edd.). Praha 2018.  
TADRA, F., 1882: Summa Gerhardi. Ein Formelbuch aus der Zeit Johann von Böhmen 1336–1345 (Tadra). Wien.

## Literatura

- BLÁHA, R.–DRNOVSKÝ, P., 2023: Vrcholně středověká fortifikace u Šárovcovy Lhoty (okr. Jičín). Vyhodnocení archeologického výzkumu opevněného sídla z druhé poloviny 13. století, AVČ 24, 53–88.  
BOŠEK, V., 1940: Místopis a veřejná správa politického okresu Novobydžovského. Nový Bydžov.  
ČAPEK, L. a kol., 2022: Vrcholně a pozdně středověká keramika v českých zemích. Výroba – Regionalizace – Metody – Interpretace. Plzeň.  
ČORNEJ, P., 2019: Jan Žižka. Život a doba husitského válečníka. Praha.  
DRNOVSKÝ, P., 2018: Hmotná kultura šlechtických sídel severovýchodních Čech: Každodennost ve středověku pohledem archeologie. Červený Kostelec.  
– 2021: Analýza keramických a skleněných nálezů z hradu Mokřice u Jičína, AVČ 20, 272–295.  
– 2023: Tvrz v Mlázovicích (okr. Jičín) ve světle archeologických výzkumů. Postavení sídla v kontextu okolních fortifikací a jejich vývoje – Die Feste in Mlázovice (Bezirk Jičín) im Lichte archäologischer Untersuchungen. Die Stellung des Sitzes im Kontext benachbarter Befestigungsanlagen und ihrer Entwicklung, AH 48, 445–471. <https://doi.org/10.5817/AH2023-2-7>  
– 2024: Objev zaniklé tvrze v Radostově u Hradce Králové. Výsledky systematického nedestruktivního archeologického výzkumu vrchnostenského středověkého sídla – Entdeckung einer untergegangenen Feste in Radostov bei Hradec Králové. Ergebnisse einer systematischen zerstörungsfreien archäologischen Untersuchung eines mittelalterlichen Hoheitssitzes, AH 49, 105–128. <https://doi.org/10.5817/AH2024-1-4>  
DRNOVSKÝ, P.–STOLZ, D.–PEŘINA, K., 2023: Sídlištní nálezy sklonku 13. století z Vidochova u Nové Paky. Archeologický doklad o konstituování sídelní sítě v průběhu vrcholného středověku v jižním Podkrkonoší, ASČ 27, 571–589.  
EBEL, M.–SVOBODA, L., 1997: Zámecký areál v Cerekvici nad Bystricí, PRP 4, 88–101.  
FIŠERA, Z., 2005: Vysoké Veselí. In: Svoboda, L. a kol., Encyklopedie českých tvrzí III (S–Ž), 1004–1005. Praha.  
KOUDELKA, J., 1908: V době předhistorické na Bydžovsku. Dvacet let práce musea a musejního spolku v Novém Bydžově. Nový Bydžov.

- KUČA, K., 1995: Chlumecko a Novobydžovsko. Historie a architektonické památky Pocerliní I. díl. Hradec Králové.
- KUDRNÁČ, V., 1912: Úplný adresář a popis politického okresu Novobydžovského. Turnov.
- MATĚJKOVÁ, K., 2007: Výsledky zpracování archeologických nálezů z městského příkopu v Jičíně, ZMHK 33, 265–276.
- 2014: Keramický sortiment turnovských domácností. Možnosti zpracování keramických souborů z městských souvrství – Das Keramiksoriment aus den Turnauer Haushalten. Bearbeitungsmöglichkeiten der aus Stadtschichten stammenden Keramikkollektionen, AH 39, 89–117.
- MATĚJKOVÁ, K.–NOVÁK, R., 2014: Soubor keramiky z raného a vrcholného středověku ze Starého místa u Jičina, ASČ 18, 319–341.
- PEROUTKOVÁ MATĚJKOVÁ, K., 2008: Středověký a novověký Jičín ve světle archeologických nálezů a aspekt dobového hrnčířství. Rkp. diplomové magisterské práce, ulož. na FF MU, Brno.
- PROKOP, J., 2005: Nový Bydžov v proměnách staletí. Nový Bydžov.
- RAKOVÁ, I., 1979: Vývoj pozemkové držby pánů z Vartenberka v letech 1281–1415, HG 18, 69–74.
- 1982: Čeněk z Vartenberka 1400–1425. Příspěvek k úloze panstva v husitské revoluci, Sborník historický 28, 57–93.
- SEDLÁČEK, A., 1887: Hrady, zámky a tvrze království českého. Díl V. Podkrkonoší. Praha.
- 1907: z Vartenberka. In: Ottův slovník naučný. Dvacátý šestý díl. U–Vusín, 434–439. Praha.
- SLAVÍK, J.–SVOBODA, L., 1993: Nástin vývoje tvrzí na Jičínsku, ZČRP 6, 97–116.
- SVOBODA, L., 1998. Dolní Přím. In: Encyklopedie českých tvrzí I (A–I) (Svoboda, L., ed.), 137–138. Praha.
- SVOBODOVÁ, J., 1995. Poznatky z obnovy západní fasády zámku v Dolním Přímu, PRP 2, 85–87.
- ŠALDA, F., 1969: Vlastivěda Jičínska. Jičín.
- ŠIMEK, T. a kol., 1989: Hrady, zámky a tvrze v Čechách, na Moravě a ve Slezsku. Východní Čechy VI. Praha.
- ŠIMŮNEK, R., 1998: Dědictví po Čeněkovi z Vartenberka. K rožmbersko-vartenberským vztahům v 1. polovině 15. století, Mediaevalia Historica Bohemica 5, 105–118.
- ŠPAČEK, B., 1958: Paměti města Vysokého Veselí 1908–1958. Vysoké Veselí.
- 1978: Paměti města Vysokého Veselí a okolí. Vysoké Veselí.
- ŠRÁM, V., 1904: Paměti městečka Smidar nad Cidlinou. Hradec Králové.
- ŠTEFAN, I.–HASIL, J., 2024: Praha-Vinoř: Proměny centrálního místa v zázemí středověké Prahy (předběžná zpráva). In: Klápště, J.–Klír, T.–Štefan, I., Krajina středověké Prahy, 278–322. Praha.
- ÚLOVEC, J., 2005: Skřivany. In: Svoboda, L. a kol., Encyklopedie českých tvrzí III (S–Ž), 701–703. Praha.
- ULRYCHOVÁ, E., 1992: Dokument C-TX-199300513. Regionální muzeum a galerie v Jičíně. Dostupné z: <https://digiarchiv.aiscr.cz/id/C-TX-199300513>.
- VOCEL, J. E., 1864: Ostatky chrámu bývalého kláštera Hradiště nad Jizerou, PA IX, 23–34.

## Zusammenfassung

### Grabung im Areal der Feste in Vysoké Veselí bei Jičín. Neue Erkenntnisse zum Aussehen des Obrigkeitssitzes der Wartenberger im Mittelalter

Die vorliegende Studie widmet sich der Entwicklung eines Adelssitzes, der Bestandteil des Marktflückens Vysoké Veselí war (Bezirk Jičín, Tschechien). Im Hochmittelalter ließ sich dort ein Zweig aus der Wartenberger Stammtafel nieder. Im Jahr 2022 erfolgte an der Fundstelle eine Grabung, deren Umfang nicht groß war. Dabei handelte es sich jedoch um einen Graben, der durch einen beträchtlichen Teil des Areals der ursprünglichen Feste verlief. Aufgrund dessen wurde eine stratigraphische Aufzeichnung über die komplizierte, mehrere verschiedene Phasen umfassende Entwicklung gewonnen. Der Sitz lag östlich des Marktplatzes an einer höherliegenden Stelle. Die erste belegte Phase des Sitzes von Veselí war umgeben von einem Graben und einem Wall. Mit der Grabung wurde der Kern dieses Sitzes nicht erfasst, der sich östlich des

Grabens befand. Die Breite des Grabes erreichte mindestens sieben Meter. Vom Graben wurde der Mittelteil dokumentiert. Die in der Verfüllung des Grabens gemachten Funde bezeugen sich zum Ende des 13. Jahrhunderts, gleichzeitig wurde dort jedoch auch Keramik aus den ersten Jahrzehnten des 14. Jahrhunderts gefunden. Nach Verfüllung des Grabens kam es zum Bau eines gemauerten Baus. Erfasst wurde das Fundamentmauerwerk zweier parallel verlaufender Wände, deren Entfernung voneinander 11,5 m beträgt. Der Bau dieses Gebäude erfolgte erst nachdem Graben und Wall nicht mehr existierten, was offenbar Mitte des 14. Jahrhunderts der Fall war. Im Anschluss an den Bau des gesamten ummauerten Gebäudes kam es auch zum Bau der Außenbefestigung des Sitzes Veselí. Ungefähr 18 m in westlicher Richtung zum Marktflecken wurde eine Mauer errichtet, die die Eskarpemauer eines ausgehobenen Grabens bildete und über der Oberfläche offenbar als Wehrmauer weiterging. Die dokumentierte Breite des Grabens erreichte 8 Meter. Wenn der Bau des Palaswohnturms in die Zeit um Mitte des 14. Jahrhunderts fällt (wir nehmen dies aufgrund der Verfüllung des verschwundenen eingeebneten Grabens an), können wir diese Bauaktivität mit dem Besitzer Johann von Wartenberg von Wesele († 1369) in Verbindung bringen. Die vorhergehende Etappe des Sitzes, die aus dem belegten Graben und Wall sowie dem nicht festgestellten Kern besteht, hängt wohl mit dessen Vater Benesch von Wartenberg zusammen, der als Erster das Adelsprädikat von Wesele verwendete. Der in den dreißiger Jahren des 14. Jahrhunderts erfolgte Zerfall der Wartenberger Besitzungen hatte zur Folge, dass der ganze Siedlungskomplex stagnierte und sich das Amt der Verwaltung nur noch auf das nahegelegene Dorf beschränkte. Die mittelalterlichen Bauphasen sind im Rahmen von in den achtziger Jahren des 16. Jahrhunderts erfolgten radikalen Umbauten verschwunden.

Mgr. Pavel **Drnovský**, Ph.D., Katedra archeologie Filozofické fakulty Univerzity Hradec Králové, Rokitsanského 62, 500 03 Hradec Králové, Česká republika, [pavel.drnovsky@uhk.cz](mailto:pavel.drnovsky@uhk.cz), ORCID 0000-0002-0097-8637

Mgr. Jiří **Unger**, Ph.D., Regionální muzeum a galerie v Jičíně, Valdštejnovo náměstí 1, 506 01 Jičín, Česká republika, [unger@muzeumhry.cz](mailto:unger@muzeumhry.cz), ORCID 0000-0001-5784-9169



Toto dílo lze užívat v souladu s licenčními podmínkami Creative Commons BY-NC-ND 4.0 International (<https://creativecommons.org/licenses/by-nc-nd/4.0/legalcode>). Uvedené se nevztahuje na díla či prvky (např. obrazovou či fotografickou dokumentaci), které jsou v díle užity na základě smluvní licence nebo výjimky či omezení příslušných práv.