

Michna, Pavel

Archeologický průzkum historického jádra města Uničova : předběžná zpráva

Archaeologia historica. 1976, vol. 1, iss. [1], pp. 205-230

Stable URL (handle): <https://hdl.handle.net/11222.digilib/139149>

Access Date: 12. 11. 2024

Version: 20240822

Terms of use: Digital Library of the Faculty of Arts, Masaryk University provides access to digitized documents strictly for personal use, unless otherwise specified.

Archeologický průzkum historického jádra města Uničova

Předběžná zpráva

PAVEL J. MICHNA

Uničov (okr. Olomouc) leží v severní části Hornomoravského úvalu v úrodných rovinách Hané, současně však v blízkosti prvních svahů rudonosného Jeseňíku. Vznikl jako tzv. kolonizační sídliště¹ těsně před rokem 1213 a svoje privilegium – vůbec první městské privilegium v českých dějinách – obdržel od krále Přemysla Otakara II. roku 1223. Starší nálezy z území města a jeho okolí dovolují předpokládat, že toto osídlení navazovalo na starší předměstský vývoj,² který byl motivován čtyřmi závažnými okolnostmi, jejichž vhodné skloubení dalo vzniknouti nejvýznamnějšímu královskému městu severně Olomouce:

1. Výhodná poloha na komunikační trase Praha–Krakov, uplatňující se zejména na počátcích feudalismu.
2. Existence brodu přes říčku Oskavu; po terénní vlně vždy čnející tři až čtyři metry nad přívally vod se dalo bezpečně zdolat zbahněnou říční inundaci.
3. Výskyt rud (zvláště železa) v okolí města, což se stalo základem pro jeho rozvoj až do 14. století.
4. Agrární zázemí horního Pomoraví.

Uničovsko bylo střediskem železářství této části Moravy již od pravěku. Vyvrcholení povrchového těžení rud v raném středověku představuje 8. a 9. století, kdy v přílehlých Želechovicích fungovaly baterie tavicích pecí, zpracovávající místní železnou rudu. Nový rozmach nastal až ve 13. a 14. století, a to v souvislosti s hornickou kolonizací, zaměřenou na dobývání drahých kovů.³ Tehdy (1234) se dostalo Uničovu rozšíření práv, které z města učinilo jakési středisko železnorudného revíru od českých hranic po tok řeky Bystřičky ústící do Moravy u Olomouce. Kolonizace provedená na přání moravského markraběte lokátorem Dětrichem, přivedla do města německé osadníky. Podle dnes již překonané teorie nacionálních autorů se mělo jednat o domácí německé obyvatelstvo z doby ještě předslavské.⁴

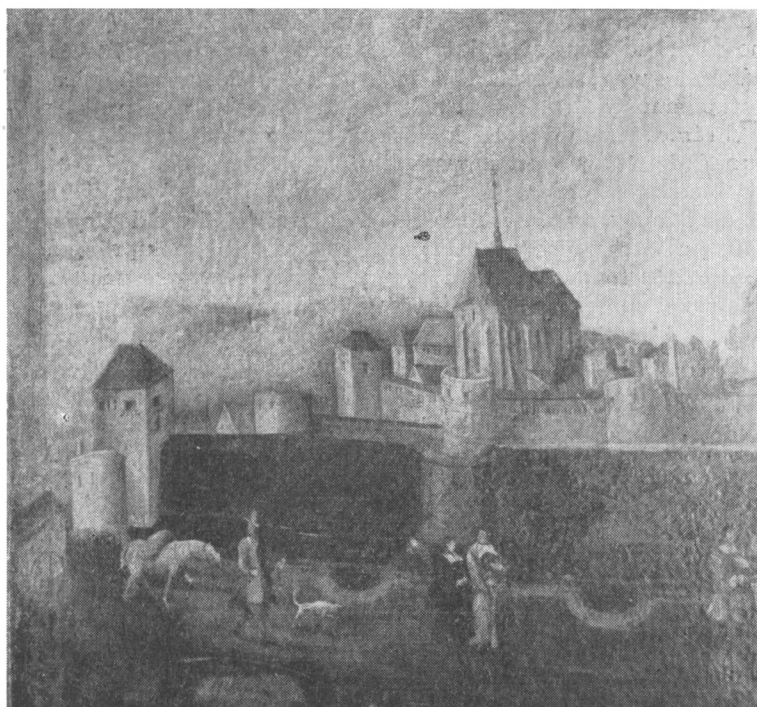
Hospodářský rozmach vyvolal zájem církevních institucí, které ve městě nabývaly majetky a hodlaly se zde usadit. Již roku 1228 tíhl do Uničova velehradský cisterciácký klášter a držíc tu mlýn i domy, uvažoval patrně o založení komunity. Ve 14. století se v místě usídlil mendikantský řád klarisek (podle jiných řád minoritů); sídlo si vybudoval při hradbách v jihovýchodní části města (tab. II : 2). Z původní gotické zástavby se dodnes dochovalo pouze protáhlé kněžiště klášterního kostela Povýšení sv. Kříže, uzavřené polygonem s jedenkrát odstupněnými pilíři (tab. I : 1, 2). V první polovině 18. století byla



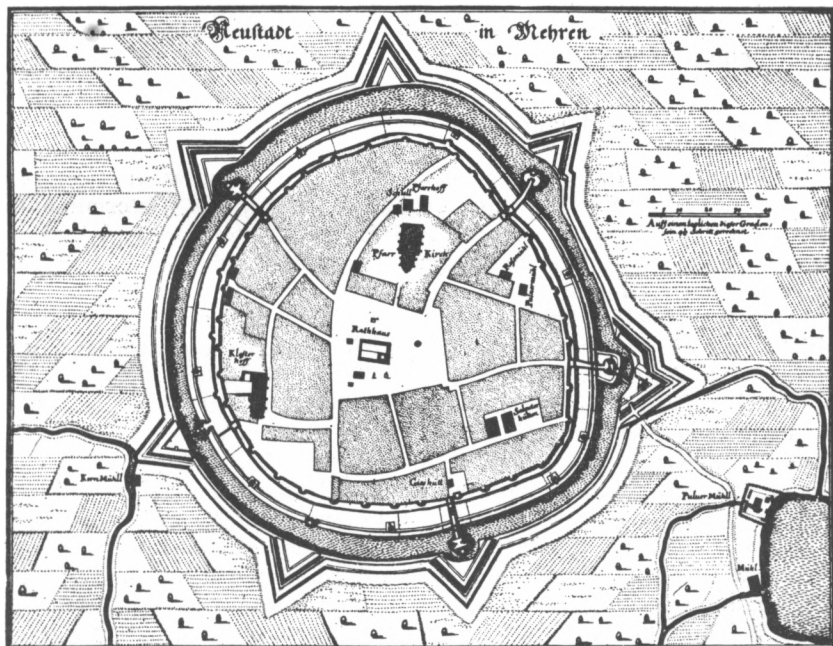
1
2



Tab. I. Uničov, okr. Olomouc. 1 – pohled na klášterní kostel (od SZ), 2 – polygonální závěr chrámu od (V), barokní klenba je ve výšce odstupnění opěrného piliře.



1
2



Tab. II. Uničov, okr. Olomouc. 1 – pohled na město; detail s klášterním kostelem (olej z r. 1680; uloženo: Městské muzeum Uničov), 2 – půdorys města dle Meriana (r. 1645).

k chóru přistavěna síňová loď, podstatně nižší než chór. V této podobě se kostel dochoval až do roku 1815, kdy byl barokizovaný klášter zrušen a jeho budovy předány do užívání světským institucím. Nedostatečná péče uživatelů vedla k postupnému chátrání stavby, a tak na počátku tohoto století již hrozilo zřízení chrámové budovy. Dílčí opravy realizované v době meziválečné proces postupné devastace pouze zpomalily.

Z hlediska památkového se však jedná o důležitý objekt organicky náležející do plánu středověkého města a charakteristicky doplňující jeho výraznou siluetu. Proto se MěNV v Uničově rozhodl ve spolupráci s ONV Olomouc a OSSPPOP Olomouc budovu býv. klášterního kostela adaptovat a po celkové rekonstrukci společensky zhodnotit jako koncertní a výstavní síň. Součástí projektu byly i terénní zásahy, které podstatně naruší stratigrafické poměry kostelního podzemí, což se také stalo podnětem k provedení záchranného archeologického průzkumu. Odborným zajištěním prací bylo pověřeno oddělení historicko-archeologického průzkumu OSSPPOP v Olomouci.

Průzkum si kladl za cíl přispět ke zjištění předlokačního osídlení této části městského areálu historického jádra a zvýraznit domácí složku obyvatelstva kolonizačního Uničova; pokusit se přinést nové hmotné doklady kultury místní středověké populace a v této souvislosti se zaměřit na stopy výroby a zpracování kovů. Posledním závažným úkolem průzkumu bylo objasnění stavebního vývoje stavby v těsném kontextu se společensko-historickým vývojem města. Politický a odborný význam výkopů podtrhuje i dosavadní stav písemných pramenů k dějinám uničovského regionu, jež jsou mnohdy nacionalisticky interpretovány lokálními německými badateli. Nedostatek vědecky vyhodnocených archeologických výzkumů severomoravských měst přispívá totiž k tradování falešných představ o nejstarších dějinách neagrárních sídlišť v této oblasti. Z tohoto aspektu je třeba vysoce hodnotit kladný přístup MěNV v Uničově a ONV v Olomouci k zabezpečení a realizaci průzkumu.

Metodika průzkumu

Výkopové práce byly vyvolány stavební činností v interiéru kostela, čímž byl i dán záchranný charakter průzkumu. Určujícím faktorem byl pevně stanovený termín ukončení prací: 30. září 1974, který také determinoval volbu pracovních postupů. Systémem sond (I.–XI.), z hlediska odborného i ekonomického co nejefektivněji rozvržených byla odkryta část chóru a kostelní lodi. V místech archeologicky exponovaných (chór, lettner, vstup, krypta, oltář, starší objekty etc.) jsme sondy propojili a rozšířili tak, že se podařilo v podstatě plošně prozkoumat větší díl chóru a východní čtvrtinu lodi.

Celá vnitřní plocha chrámu⁵ byla rozdělena sítí čtverců (5×5 m) orientovaných podle severojižní a východozápadní osy (x, y) a číslovaných na podkladě takto vzniklých koordinát (např. +10/-25, -15/+05 etc.) Archeologická zjištění se pak vynášela na repolarové listy s oranžovým podtiskem čtverce v poměru 1 : 25. Během průzkumu bylo použito na 20 těchto formulářů. Sem se také zaznamenávaly nivelační hodnoty (celkem cca 600 měření) a profilové řezy (21 kusů, z nichž nejdelší je až 700 cm) zmenšené v poměru 1 : 10. Vedle kreseb a měření se průběžně prováděla i dokumentace fotografická: barevné (dia, 6×6 cm) a černobílé (6×6 cm) snímky. Dokumentace byla neobyčejně ztížena nedostatečným osvětlením prostoru (při fotografování bylo nutno používat dvě zdvojené halogenové lampy) a značnou vlhkostí ovzduší. V těchto náročných pracovních podmínkách se skvěle osvědčila repolarová fólie, odolná vůči vlhku, omyvatelná a všestranně použitelná. Zkoumané objekty (jámy, zdi, dlažba,



Tab. III. Uničov, okr. Olomouc. 1 – SV část podkroví polygónu chóru, 2 – pozůstatek jižního výběhu gotického triumfálního oblouku v podkroví chóru.

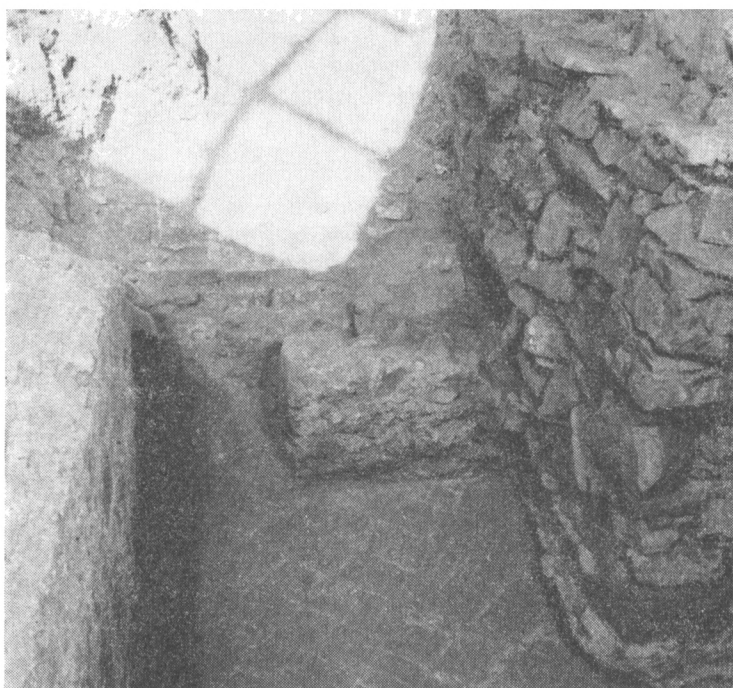
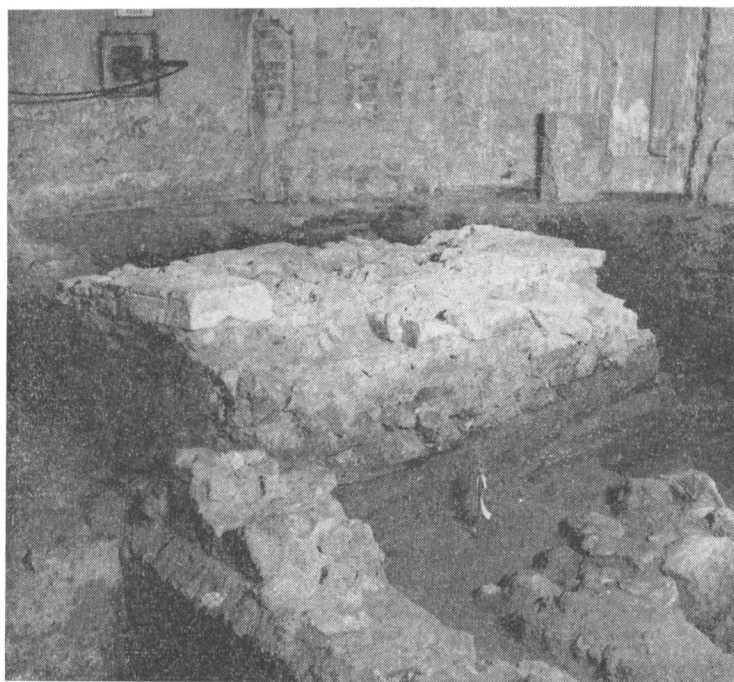


1

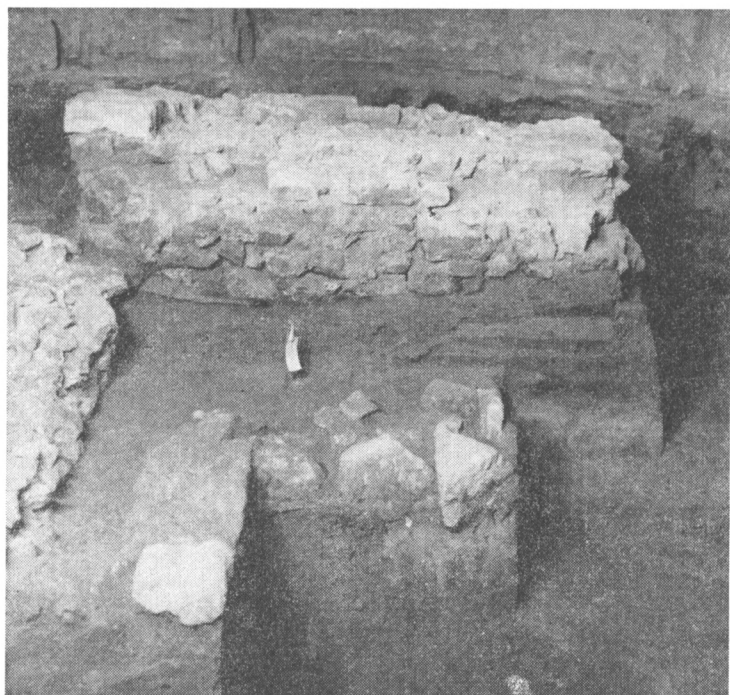


2

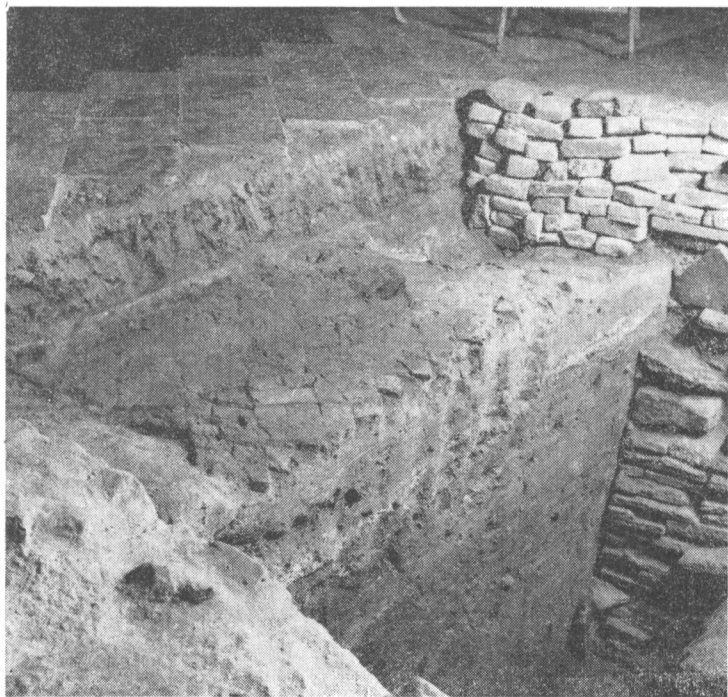
Tab. IV. Uničov, okr. Olomouc. 1 – gotická krypta s vestavěnými základy barokních pilastrů v chóru; mezi oběma základy severní obvodová zeď gotického chóru, 2 – základ barokního pilastru spočívající na dlažbě krypty; vpravo severní obvodová zeď chóru.

**1****2**

Tab. V. Uničov, okr. Olomouc. 1 – krypta s průvlakem k západu; za ním klenba barokní hrobky, vpravo barokní základ pilastru, 2 – základ pozdějšího oltáře, vpravo část obezdění hrobu, vlevo jižní zeď krypty s patou cihlové klenby.



1



2

Tab. VI. Uničov, okr. Olomouc. 1 – základ pozdějšího oltáře; v popředí pozůstatek obezdění hrobu; pod oltářem zřejmě vrstva jílu a další souvrství, 2 – dlažba chóru; pod ní maltové vrstvy a hlouběji jáma s keramikou 12. a 13. století.

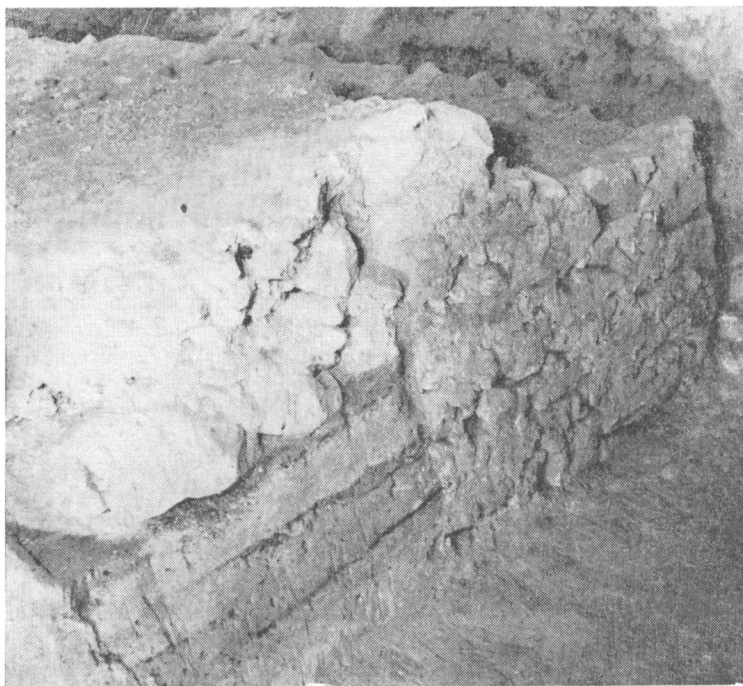
vrstvy etc.) jsme průběžně číslovali (1 až 98) a popisovali v záznamnicích. Současně byl veden nálezový a stavební deník, pravidelně ověřovaný nadřízeným orgánem a stavebním dozorem.

Postup archeologického průzkumu

Po sejmutí recentní dlažby (v chóru černé a světlé dlaždice z umělého kamene, v lodi dlaždice z pískovce a břidlice formátu 40 × 40 cm) se ukázalo, že podloží je větším dílem narušeno až do hloubky přibližně 100–150 cm, a to množstvím hrobových jam ze 17. a 18. století, dále výkopy pro základy barokních pilastrů po obvodu chóru i lodi, laickými výkopy⁶ a zejména barokní kryptou, která spolu se schodištvým tělesem přerušila souvislost středověkých vrstev západní a východní části prostoru. Pro archeologický průzkum v chóru zbyl jen menší díl neporušené plochy, avšak — jak se podařilo zjistit posléze — nejstarší objekty se soustřeďovaly i ve větší hloubce (do 320 cm), kam již narušení nedosahovala, takže bylo možno pro náš průzkum využít i zdánlivě devastované plochy. Nejhlouběji uložené objekty pocházely většinou z předměstské a předklášterní fáze osídlení místa.

Sonda v nejuvýchodnější části presbytáře odkryla obdélný základ oltářní menzy budovaný z lomového kamene na maltu a pocházející dle některých známek z doby vzniku této části kostela (tedy někdy z první poloviny 14. století). (Sonda č. I.) Menza byla situována v bezprostřední blízkosti (90 cm) východní obvodové zdi chóru a ze západu k ní po celé délce přiléhá základ širšího, nehluboko založeného oltáře (tab. V : 2, VI : 1), jež vznikl patrně až po zániku gotické stavby a snesen byl při zahájení průzkumu. Tab. VII : 1, 2. V jeho tělese a v zásypu pod dlažbou byly objeveny četné gotické architektonické články (okenní pruty, ostění, klenební žebra), gotické i mladší cihly a šestihřanné dlaždice z pálené hlíny. Poblíže severní obvodové zdi chóru — přibližně v polovině její délky — vykopali dělníci ještě před zahájením výzkumu v násypu barokní krypty fragmenty kamenné náhrobní desky. Podle informace nálezců spočívaly zlomky lícni plochou dolů a pro usnadnění transportu na skládku byly roztlučeny na menší kusy. Většinu se jich však podařilo opět zachránit, takže náhrobek lze z větší části doplnit. Podél všech čtyř stran obdélné desky se táhne nápisový pás gotické fraktury, jehož část chybí a dá se snad rekonstruovat až po konzultaci s paleografy a historiky. Ve spodní třetině takto rámované plochy je nakoso umístěný erbovní štít se čtyřnohým zvířátkem na návrší (zajíc, králik, dikobraz, ježek?).

Po pravé straně oltáře při severní obvodové zdi chóru se pod dlažbou a tenkou vrstvou navážky objevil obrys obdélné vyzděné jámy (240 × 285 cm), kterou jsme zprvu považovali za osarium (tab. IV : 1). Až po okraj ji totiž naplňovaly lidské kosti (někdy se stopami násilí) a stavební rum. Jáma přiléhá ze severu ke gotickému základu kostela (tab. IV : 2), který ji takto z této strany vymezuje. Po vybrání zásypu se před námi objevil asi 150 cm hluboký, ze všech stran vyzděný prostor, vydlážděný diagonálně kladenými pálenými dlaždicemi se zkosenými bočními stěnami (formát 18 × 18 cm). Horní okraj obezdívky z lomového kamene na kvalitní maltu prozrazuje, že místnůstka byla původně překlenuta cihlovou klenbou (tab. V : 2). K destrukci klenby došlo patrně v souvislosti se stavbou základů barokních pilastrů, které jsou založeny z části na dlažbě i zdech tohoto zařízení. Tehdy byl zbytek zasypan stavebním rumem a lidskými kostmi ze stavbou narušených hrobů. Západní kratší stěna (tab. V : 1) je prolomena úzkým průvlakem, do něhož zasahuje dlažba a který je zřejmě pozůstatkem původního vstupu. Další jeho pokračování bylo devastováno a od-

**1****2**

Tab. VII. Uničov, okr. Olomouc. 1 – vlevo základ pozdějšího oltáře a pod ním vrstva žlutého jílu s dalším souvrstvím, vpravo základ gotické menzy spočívající na intaktním terénu, 2 – zdivo oltáře a (níže) gotické menzy.

**1****2**

Tab. VIII. Uničov, okr. Olomouc. 1 – jižní podzemní klenba lettnerové zdi a na něm spočívající jižní pata triumfálního oblouku, 2 – severní podzemní klenba zdi lettneru (oboje od V).

bouráno při výstavbě barokní krypty. Podle nálezových okolností a některých analogií lze zjištěný objekt vykládat jako gotickou kryptu. V zásypu nebylo bohužel nalezeno nic, co by mohlo souviset s původní funkcí zařízení.

Zbytek menší krypty pro jednotlivce, či spíše obezděného hrobu, byl odkryt před oltářem přibližně ve středu chóru; recentní výkop však většinu objektu zničil, takže zbývá vlastně už jen jedna vrstva dovnitř lícovaných kamenů, tvořící východní a severní stěny hrobu.⁷ Stratigrafickým pozorováním se podařilo zjistit, že dlážděná gotická krypta i zbytek obezděného hrobu jsou zahloubeny ve větší jámě-zemnici, která zasahuje až do sterilního jílu a plošně severně mimo kostel. Vyplňuje ji šedohnědý zásyp, kameny a keramika ze 14. století. Sonda zahloubená pod podlahu krypty odkryla dno zemnice, na němž ležela dřevěná fošna. Tvrdě udusané dno bylo 80 cm pod úrovní cihlové dlažby krypty.

Abychom získali přehled o stratigrafické situaci pod dlažbou chóru, byla vedena sonda (č. II.) po celé délce jižní polovice presbytáře. Nejstarším objektem, který byl v profilovém řezu zde zachycen, je rozsáhlá jáma (dno 320 cm pod dnešní úrovní) zahloubená do rostlého jílu, vyplněná černou humózní hlínou, bohatě promíšenou dřevěnými uhlíky, kusy železné rudy a strusky, kameny a keramickými zlomky ze 12. a zvláště ze 13. století. Odtud pochází i nález železných předmětů a lupy (?).

V souvislosti se stavbou kostela byl terén vyrovnáván jílovou planýrkou, která se v profilechjevila jako souvislá, archeologicky sterilní, přibližně 10 až 20 cm mocná vrstva, překrývající všechny starší objekty a středověkou ornicí (tab. VII : 1). V této době vznikly i maltové mezivrstvy a čocky, které prokazatelně navazují na obvodové zdi základů gotické stavby. Na tato souvrství se pak kladla podlaha kostela (respektive chóru) ze čtvercových (18 × 18 cm) pálených dlaždic, diagonálně uspořádaných (tab. VI : 2).

Výstavba chrámu pokračovala položením mohutného základu (š. 150–175 cm) na západním konci chóru pod triumfálním obloukem (tab. X : 2, XII). Z technického hlediska je pozoruhodné jeho založení: středověký stavitel v těchto místech narazil na již zmíněný rozsáhlý objekt s keramikou 12. a 13. století, který se táhne po celé šíři chóru na jeho západním konci. Vědom si nebezpečí, které by znamenalo pro stavbu budování zdiva na tomto nedostatečném podloží, rozhodl se prokopat „studňováním“ kulturní vrstvy až na neporušený terén, který je zde asi 340 cm pod dnešní podlahou. Vyhloubena byla jen asi 100 cm hluboká základová rýha a v ní bylo na třech místech obdélnými „studněmi“ (hl. přibližně 200–250 cm) dosaženo podloží. Do „studní“ založili pilíře a tyto ještě pod zemí – v základové rýze – propojil dvěma klenutými oblouky (tab. VIII : 1, 2). Kvalita zdění dokonce dovolila vybudovat na jižní klenbě pilíř vítězného oblouku gotické a později i barokní stavby (tab. VIII : 1). Podzemní klenby jsou vůči presbytáři asymetricky umístěny a prostor pod nimi až po temeno vyplněný kulturní vrstvou narušeného objektu.

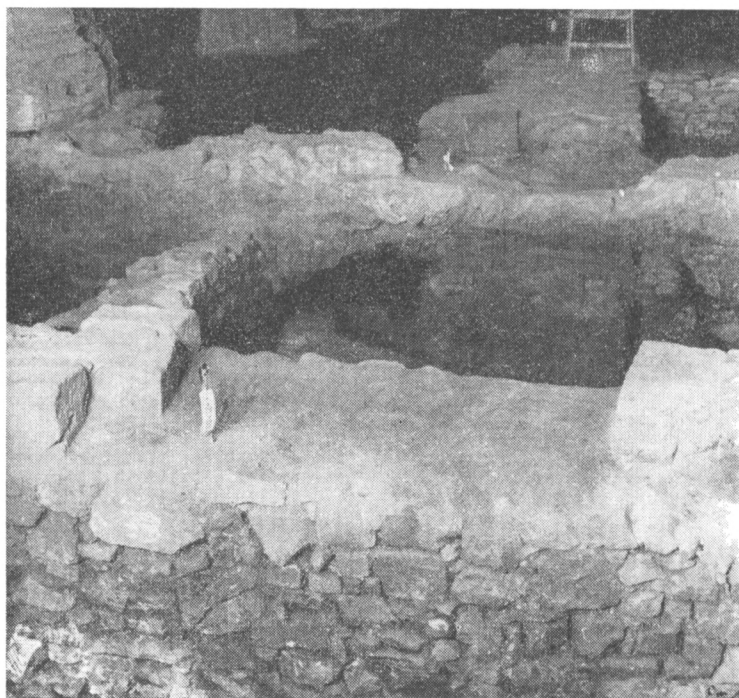
Popisovaný mohutný základ byl vevázán do zdiva gotické budovy a ve své ose prolomen širokým vchodem (š. 160 a 250 cm) s okosenými stěnami (tab. X : 1, XII). Z hlediska funkční interpretace možno tuto substrukci považovat za pozůstatek lettneru s centrálně situovaným průchodem do chóru.

Souběžná sonda (č. III) byla vedena presbytářem i v jeho severní polovině. Pokud se týče stratigrafie starších vrstev i objektů, shoduje se zjištěná situace s předchozí sondou. Tehdy byl objeven i druhý, severní, oblouk základu lettneru (tab. VIII : 2).

Sonda č. IV byla položena paralelně se základem lettneru, avšak v kostelní lodi. Měla se úkol blíže objasnit vzhled, způsob stavby tohoto vzácného konstrukčního řešení, probádat prostor ve východní části lodi a určit rozsah staršího

**1****2**

Tab. IX. Uničov, okr. Olomouc. 1 – severní „T“-základ; vpravo přiléhá mladší štítová zeď, podobně i vlevo, 2 – jižní „T“-základ, vlevo navazující na mladší štítovou zeď, vpravo prozdění k obvodové zdi kostela.



1



2

Tab. X. Uničov, okr. Olomouc. 1 – pravoúhlý dveřní otvor ve štítové zdi; v pozadí lettnerová zeď se severním podzemním obloukem a zkoseným průchodem; před tímto zbytek cihlové dlažby na zděném bloku (základ zápraží či portálu), 2 – vpravo zeď lettneru, vlevo mladší štítová zeď se severním základem tvaru „T“; mezi nimi příčka pozdější předsíně.

zhloubeného objektu směrem západním. Již vzápětí po odstranění dlažby v této části lodi bylo možno rozeznat další mocné zdivo vystupující na povrch souběžně s lettnerovou zdi, od níž bylo vzdáleno jen 270 cm západně (tab. XII). Po oboustranném snížení terénu (sondou č. V) a obnažení líce, markantně vystoupil rozdíl v kvalitě stavby: zatímco základy gotického chóru a lettneru jsou pečlivě budovány z lomového kamene a bohatě zalévány kvalitní maltou, která přetéká ze spár a nesouce otisk výkopové jámy vzdáleně připomíná hrubou omítku, je západnější zeď stavěna jen nedbale, za použití smíšeného stavebního materiálu (lomové kameny, opracované kvádry, cihly, části gotického kostela); i malta je používána v úspornější míře. Základová spára leží přibližně ve stejné hloubce jako u lettnerové zdi, což lze opět vysvětlit hluboce zapuštěným objektem s keramikou 12. a 13. století, který se zde rozkládá, a který bylo nutno překonat, avšak již bez „studňování“.

Pokud se týče funkce této zdi (š. přibližně 150 cm), jednalo se o štítovou zeď, a to mladší, jak dokumentují stratigrafická i stavební pozorování. Byla součástí představené předsíně, což potvrzují mělce založené úzké (š. 50 cm) příčky, spojující její konce s lettnerovou zdi (tab. X : 2). I mladší štítová zeď byla prolomena – na rozdíl od goticky zkoseného vstupu lettneru – tentokrát pravouhlym dverním otvorem, umístěným opět v zapadovýchodní ose kostela (tab. X : 1). Prostor mezi příčkami byl jen zběžně vyložen cihlovými čtvercovými dlaždicemi (18 × 18 cm) a gotickými cihlami.

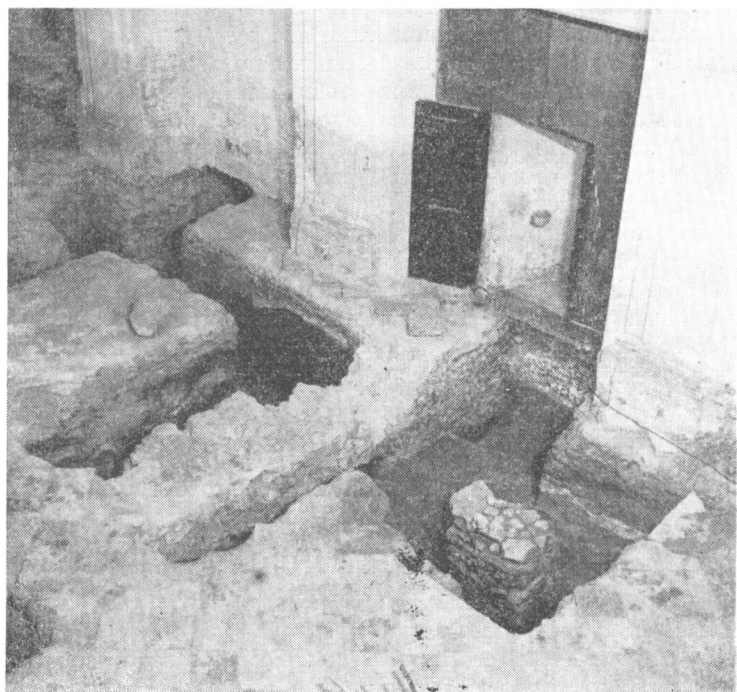
Po odstranění části této dlažby umístěné před prahem průchodu lettnerem, se objevil obdélníkový, z lomového kamene na množství kvalitní malty zděný blok (d. 160 cm, š. 270 cm, v. 50 cm), svou delší stranou (východní) těsně přiléhající k lettnerové zdi. Vzhledem k umístění pod zápražím průchodu lettnerem, lze zdivo vysvětlit jako zpevnění několika stupňů, které zde bývaly, nebo jako základ předsunutého portálu, či jako prosté zabezpečení terénu proti sesuvu a propadávání do prostoru pod severním podzemním obloukem lettneru. Tab. XII. Celá tato zděná plotna, stavebně se shodující s původní gotickou stavbou, spočívá na přibližně 5–10 cm mocné vrstvě hnědočerveného písku svažující se k východu. Vrstva byla sondou IV. zjištěna podél celé lettnerové zdi pod podlahou pozdější předsíně. Stratigrafická pozorování nám zde objasnila způsob založení této zdi: zdá se, že pro lettnerovou zeď byla vykopána základová rýha s již zmíněnými „studněmi“; avšak zatím co východní stěna výkopové jámy byla svislá – což ostatně dosvědčují otisky v maltě vytékající ze spár –, západní stěna byla stupňovitě či alespoň šikmo upravena (na prvním tomto stupni leží popisovaný zděný blok). Jednalo se snad o řešení, ulehčující vyhazování vykopané hlíny ze základové rýhy, která je zde 340 cm pod nynějším povrchem.

Štítová zeď předsíně, budovaná po celé šířce kostelní lodi od severu k jihu, přezdívala dva poměrně mělce, avšak přece na iktaktním jílovém podloží spočívající základy, půdorysně ve tvaru písmene „T“ (tab. IX : 1, 2). Příčné břevno je orientováno od východu k západu, svislé přiléhá koncem ke štítové zdi, aniž by bylo s ní vázáno. Bloky, budované v podstatě ze tří částí, jsou z lomového kamene na kvalitní maltu přetékájící ze spár, analogicky základům chóru a lettneru. Oba jsou nepatrně posunuty západním směrem (přibližně o 10 cm) od štítové zdi. Vzdálenost mezi bloky je menší než světlá šířka chóru. Několik vrstev zdíva překrývajících základy „T“ nasvědčuje, že mladší štítová zeď původně sahala přes celou šířku lodi a je bezezbytku překrývala. Tab. XII. Zdá se, že se jedná o dva základy pilířů na nichž spočívalo pódium halového lettneru.

Menšími sondami (č. VI–X) byl ověřován průběh obvodových zdí kostelní lodi, která bývala dosud považována za novostavbu 18. století. Sondou (č. V, jižní část) poblíže bočního oltáře byly odhaleny základy barokního polopilíře, zřetelně

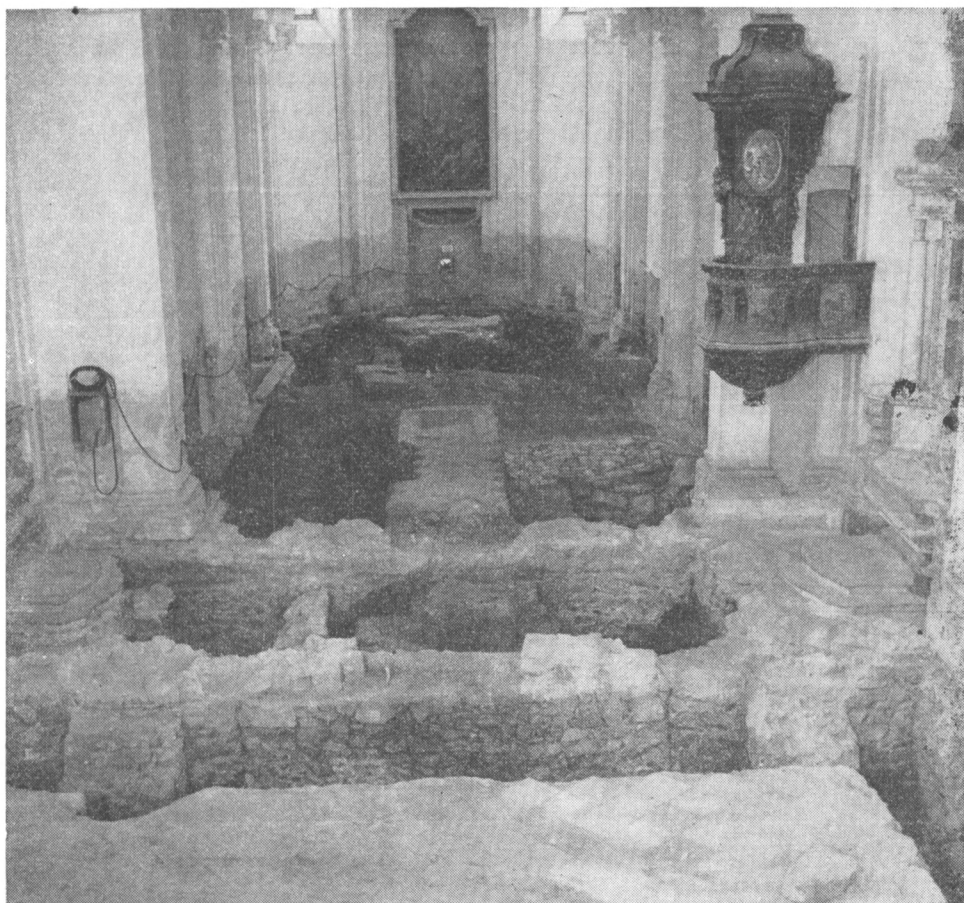


1



2

Tab. XI. Uničov, okr. Olomouc. 1 – severní část tzv. základu empory, 2 – jižní partie tzv. základu empory se stopami pozdější úpravy za použití článků gotického kostela.

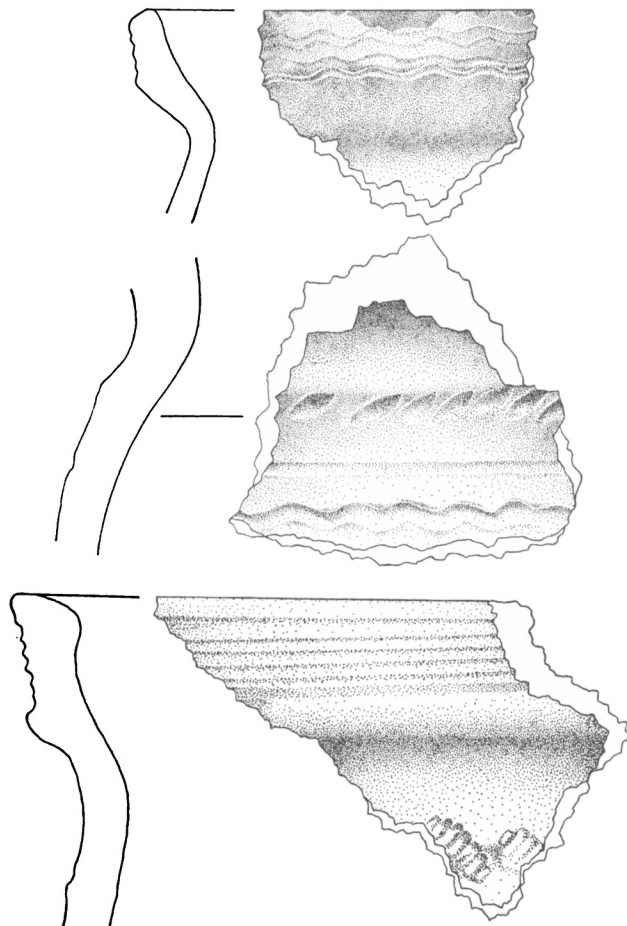


Tab. XII. Uničov, okr. Olomouc. Celkový pohled na východní část interiéru bývalého klášterního kostela Povýšení sv. Kříže. V popředí základny „T“ propojené a přezděné mladší štítovou zdí; za ní zeď lettneru s oběma oblouky. V pozadí pozdější oltář.

se lišící stavebním materiálem a kvalitou zdění od gotického zdiva. Zjistili jsme, že stěny barokizované lodi byly oplentovány cihlami, a tak zesíleny dovnitř kostela o 15 cm.⁸ U již uvedeného oltáře byla gotická zeď proražena do křížové chodby kanálem pro ústřední topení. Tak jsme mohli zjistit vnitřní strukturu zdiva a jeho skutečnou tloušťku, oboustranný ústupek a poměrně mělce založenou základovou spáru (180 cm pod dnešní podlahou lodi). Také zde gotický kostel narušil do sterilního jílu zahluběný objekt, který snad souvisí s předešlým (pod lettnerem). Jeho zásyp tvořila šedočerná kulturní vrstva s dřevěnými uhlíky, popelem, zlomky keramiky 12. a zejména 13. století a kusy železné strusky.

Přibližně v polovině délky kostelní lodi zachytily sondy č. VI a VII kamenný základ probíhající od severu k jihu kolmo k podélným stěnám kostela (tab. XI : 1, 2). Asi v polovině délky se základ rozšiřuje ve dva pilíře, mezi nimiž je patrně nutno předpokládat vchod umístěný v jedné ose s dveřními otvory ve štítové a lettnerové zdi. Základ je budován z lomového kamene na kvalitní maltu bohatě přetékaající ze spár, avšak zdá se, že se již nerozlévá po líci na

způsob hrubé omítky, jak jsme tomu byli svědky u základů chóru a lefneru. Jižní část této příčky byla patrně v mladší době opravována, o čemž svědčí horší kvalita malty, nedbalé zdění a užití článků gotického kostela. Nabízí se možnost spojovat tuto opravu s dobou vzniku mladší štítové zdi. (Tab. XI : 2.) Na obou koncích základů přiléhá k bočním zdem kostelní lodi, aniž by se na ně vázal. Na severním konci je těsně u zdi rozšířen v pravoúhlý rohový pilíř (tak jako i ostatní, směrem východním). Tab. XI : 1.



Tab. XIII. Uničov, okr. Olomouc. Výběr keramiky 13. století z objektu v chóru kostela. Kresba V. Bařková.

Sondy do zdiva barokizované loďe zjistily, že kamenné, cihlami oplentované stěny dosahují výšky alespoň 5 m. Plentáž byla provedena i zvenčí, kde je přichycena k jádru zdi železnými skobami. Zvenčí pod omítkou se dokonce skrývá původní armování rohů gotické lodi; dosahuje výšky spodních okrajů barokních oken.

Poslední sondou (č. X) situovanou u hlavního vstupu v západní průčelní

stěně, byla pozitivně ověřena existence původního dveřního otvoru – opět ve východo-západní ose stavby – a rozloha jílové planýrky.

Jediná sonda (č. XI) ve východním pozůstatku křížové chodby potvrdila, že základy kostela nebyly všude stejně hluboko zakládány: zatímco obvodové zdi lodi mají spáru v hloubce 120–180 cm, partie v bezprostřední blízkosti triumfálního oblouku se zahlabují 300 cm i více.

Rekonstrukce stavebního a historického vývoje stavby

Nejstarším zjištěným objektem na lokalitě je jáma vyhloubená do intaktního jílu (dno hl. 340 cm), neurčitého půdorysu, snad pokračující směrem severovýchodním. Na jih a jihozápad končí v prostoru základu triumfálního oblouku, jelikož v přilehlé části křížové chodby již zjištěna nebyla (sonda č. XI). Zásyp této rozsáhlé jámy tvořila černá kulturní vrstva, datovaná keramikou do 12. a zejména 13. století. Patrně se jedná o doklad osídlení z doby založení města, kdy se v těsné blízkosti zpracovávala železná ruda a železo. Objev železných masivních vidlí a fragmentu hřebelce snad svědčí o existenci hospodářských zařízení zemědělského charakteru nebo o kovářské výrobě. Dalším dokladem lidského pobytu je značné množství kostí a rohů skotu se stopami sekání, řezání a drcení. Zatím není jasno, zda lze spojovat s výrobní činností (tavbou kovů) výskyt kusů drceného bílého křemene.

Keramika vykazuje domácí slovanské tradice jak ve výzdobě, tak i v profilaci. Svoje analogie nalézá v blízké Mohelnici,⁹ Rýmařově¹⁰ a jinde. Charakteristickým výzdobným prvkem jsou šikmé a vstříčné vrypy pod hrdlem, vlnice na okraji a šroubovicové rýhování těla nádob. Dna vykazují stopy podsýpky a někdy nesou otisk hrnčířské značky. Tvarově se jedná o hrnce bezuché, zásobnice, misky, poklice a snad i cizí tvary. Je pravděpodobné, že tento zahloubený objekt zanikl v 13. století v souvislosti se vznikem lokovaného města.

Další úpravy v této části městského areálu nastaly přibližně až po stu letech, kdy se zde zakládá klášter klarisek. Pešina a Schwoy uvádějí data 1326 a 1330,¹¹ jejich správnost pozoruhodným způsobem dokládají archeologická a umělecko-historická pozorování.¹² Dle některých autorů byla zakladatelkou Alžběta, manželka Jindřicha ze Sovince. Klášterní kostel měl sloužit za místo posledního odpočinku členů tohoto mocného severomoravského rodu.¹³ Podle Kuxe¹⁴ však není pro tento názor žádných historických důkazů; první ověřenou zprávu o existenci již stojícího kláštera je podle něho až list Pavla ze Sovince ze 7. ledna 1381, který se však zmiňuje o řádu minoritů. Z hlediska stavebního je pro nás důležité, že se hovoří o již hotovém a fungujícím klášteře, který tedy musel vzniknout dlouho před rokem udávaným v listě, a dále, že se zmiňuje o existenci kaple Zvěstování P. Marie.

Podle archeologických zjištění byly práce na stavbě kostela zahájeny výkopem základů pečlivě zděných z ložného lomového kamene na kvalitní maltu, která bohatě přetéká ze spár a pokrývá líc. Kostel byl nesporně budován na dosud dochovaném půdorysu. Současně byla těsně u východní stěny polygonálního závěru vybudována oltářní menza z lomového kamene na kvalitní maltu. Podobně jako obvodové zdi chóru spočívala taktéž na rostlém terénu. Se stavbou kostela lze patrně spojovat zánik zemnice v severovýchodní části prostoru, do jejíhož zásypu byla později zapuštěna gotická krypta. Před oltářem byl vybudován obezděný hrob, snad pro zakladatelku a možná i současně první abatyši kláštera.

Chór od kostelní lodi odděloval mocný lettner, jehož základová zeď spočívala na třech pilířích propojených podzemními pasy. Tato souvislá zeď se otví-

rala do lodi vstupem s okosenými boky, situovaným v podélné ose chrámu. Patrně se jednalo o síňový, na západ (do lodi) otevřený lettner s pódium podíraným dvěma sloupy. Jako jejich základy lze totiž vykládat ony bloky zdíva ve tvaru písmene „T“.

Kněžiště uzavírala křížová, žebrová, patrně zvýšená klenba, dělená ve dvě obdélná travé. Stěny prolamovalo osm lomených oken, sahajících od kordonové římsy po římsu okapovou, jejíž zbytek se dodnes dochoval v půdním prostoru. V jižní stěně západního travé okno nebylo (v místech dnešní sakristie). Zde předpokládáme přizdění klášterních budov nebo zamýšlenou věž.¹⁵ Horní část oken vyplňovaly kružby různého typu, charakteristické pro léta 1330 až 1340. Na půdě barokizovaného chóru jsou zachovány zbytky svazků žeber, vybíhajících v klenební a dosud existující přízední žebra. V jihozápadním rohu půdy nad kněžištěm je fragment gotického triumfálního oblouku, předstupujícího do prostoru (tab. III : 2).

Zřejmě ve stejné době byla stavěna kostelní loď otevírající se hlavním vchodem – osově orientovaným – k západu. Její původní zdivo lze dodnes pozorovat až do výšky oken, vzniknuvších při přestavbě v první polovici 18. století. V. Mencl soudí, že se jednalo o plochostropě uzavřený síňový prostor.¹⁶ Tuto teorii potvrzují některé poznatky archeologického průzkumu: nikde v lodi nebyly zjištěny základy sloupů podírajících strop; chybí vnější opěrné pilíře, které bychom u klenuté stavby očekávali; podobně jsme nezjistili výběhy žeber na vnitřních stěnách. Některé okolnosti však mohou svědčit i o tom, že kostelní loď nebyla dostavěna a zůstala jen torzem: nikde v lodi se nepodařilo objevit jednoznačně interpretované zbytky dlažby.

Vnitřní úprava kostelního areálu se projevuje jílovitou vrstvou rozestřenou po celé obestavěné ploše. Sloužila patrně jako izolace od nižších vrstev, podmačených poměrně nízkou hladinou podpovrchové vody. Teprve nad ní ležela dlažba: v chóru diagonálně kladené pálené dlaždice čtvercového formátu (19 × 19 cm). V lodi dlažba nebyla – jak již řečeno – jednoznačně zjištěna.

Teprve někdy až po těchto vnitřních úpravách se stavěla krypta, která narušuje jílovou pokrývkou terénu (tab. VI : I). Dno krypty pokrývají taktéž diagonálně kladené dlaždice, avšak formátu 18 × 18 cm.

Více informací o uspořádání chrámového interiéru, o podobě, počtu a dispozici oken v lodi, ani o vzhledu střešní konstrukce nám archeologický průzkum neposkytuje.

Další podstatné změny a zásahy do stavby přinesly až husitské války. Roku 1422 se města Uničova zmocnil litevský princ Korybut a odtud vojensky zneponojoval Olomouc. Náhlým přepadem dvou tisíc Olomouckých byl však z města vypuzen. Za dva roky nato, navečer 15. srpna roku 1424 před Uničov přitrhli husité; a aby měšťany zastrašili „před hradbami upálili v sudech zavřené kněze“.¹⁷ Znovu se objevili husité před městem až po šesti letech, kdy roku 1430 Prokop Holý dobyl Šternberk, a osadil posádkou, která odtud pustošila okolí až po Olomouc. Aby ji posílil přitáhl opět v příštím roce a tehdy také znovu oblehl Uničov. Po bezvýsledném obléhání město opustil a odtáhl s vojskem do Čech. Toho využili Olomoučtí a s dalšími spojenci se 19. března 1432 objevili se čtyřmi tisíci muži a dvěma děly před husitským Šternberkem, aby odtud vypudili husitskou posádku, která kontrolovala komunikace mezi Olomoucí a Uničovem. Po desetidenním obléhání se posádka pod vedením hejtmána Mikuláše z Drnovic vzdala a odešla.

Jak vidno, ani jedenkrát se nepodařilo husitským vojskům Uničova dobyt. Je tedy nepravděpodobné Schwoyovo tvrzení, že minoritský klášter byl jimi vydrancován a zničen. Je spíše možné, že klášterní kostel značně utrpěl při

obléhání střelbou, vzhledem ke své situaci v těsné blízkosti hradebního opevnění. J. N. Eugl dává za pravdu T. V. Rupprechtovi, který praví, že „tento klášter byl roku 1424 husity změněn v ruiny“.¹⁸ Historické okolnosti i písemné zprávy tedy dovolují předpokládat, že substrukce kostela velmi utrpěla. Zda-li došlo k úplné demolici kostelní lodě – což předpokládá V. Mencl – a zřícení kleneb presbytáře, nelze z archeologických pramenů rozpoznat. Jisté je však, že roku 1472 byl patrně v kněžišti kostela pohřben „ctíhodný muž, pan Martin, měšťan uničovský“, jak stojí psáno na fragmentech náhrobku. Kostel byl tedy v té době – a jistě i poněkud dříve – užíván a sloužil svému účelu.

Roku 1531 vypukl v klášteře velký požár, jemuž padla za oběť větší část města a roku 1595 další, kdy vyhořel i klášterní kostel. Ze zničených objektů minorité odešli (po novém osazení z Olomouce na počátku 16. století) a klášter stál až do roku 1616 opuštěný.¹⁹ Požáry jsou dosvědčeny nejen písemnými prameny, nýbrž i hmotnými doklady: požárová vrstva a zlomky náhrobku, které nesou černé skvrny vzniknuvší prodehtováním hořícím dřevem, dále opálená gotická klenební žebra etc. Tehdy zanikla plochostropě uzavřená loď a možná i gotické zaklenutí presbytáře.²⁰ Patrně někdy v 16. nebo začátkem 17. století – snad po roce 1616 – se přikročilo k obnově kostela, ovšem jen v rozsahu původního chóru. Na západ do již neexistující lodi otevřená strana lettneru byla přezděna mocnou štítovou zdí, pod níž zmizely i základy pro podium lettneru („T“). Nově vzniklá stěna uzavírala kostel v celé šířce původní lodi; budována byla z článků gotického chrámu: v jejím zdivu shledáváme kvádry, římsy, klenební žebra, zbytky kružeb etc. Prolomena byla již popsaným osově situovaným vchodem, z něho snad pochází fragment kamenného polosloupu (spodní partie s obloukem) objeveného v násypu pod recentní dlažbou. Z lettneru tak vznikla předsíň rozdělená příčkami ve tři oddělené prostory (zachovala se pouze příčka severní; jižní odbourána při hloubení kanálu pro teplovodní potrubí). Jak byla upravena lettnerová zeď s gotickým zkoseným průchodem nevíme; mohla zůstat v původní výšce, takže by z lettneru vznikl vlastně do chóru otevřený kůr (tribuna), nebo mohla býti vyzděna až do výšky triumfálního oblouku, což je však méně pravděpodobné. Při těchto úpravách došlo k přebudování a přemístění oltáře. Na rozdíl od gotické menzy byl předsunut více do prostoru chóru.

Štítová zeď předsíně však nedosahovala výšky štítu presbytáře: na půdě barokní lodi totiž zjišťujeme na severozápadním a jihozápadním nároží chóru sgrafitová armování, která zdobila stavbu nad střechou předsíně. Tato byla daleko nižší než presbytář a dokonce nižší než střecha dnešní barokizované stavby. Zdá se, že však triumfální oblouk ještě zakrývala.

Plocha bývalé kostelní lodi byla patrně vyklizena; zůstala obklopena torzem obvodových zdí a užívána jako hřbitov. Svědčí o tom nálezy kostrových hrobů ze 17. století a pak i historické zprávy.²¹

Součástí gotické stavby je příčná zeď s pilíři, půlící kostelní loď na východní a západní díl. Způsobem a kvalitou zdiva se blízce podobá ostatním částem chrámové budovy: chóru, lettneru, základům lodi etc. Není s nimi však konstrukčně vázána, a proto lze připustit domněnku o pozdějším jejím vzniku. Tak jako v případě gotické krypty, nemusel být časový odstup značný. Jednalo-li se o základ empory ženského kláštera – což by opět verifikovalo Pešinovy a Schwoyovy zprávy – nelze na podkladě výsledků dosavadního výzkumu říci. V jihozápadním rohu, který vytváří tato příčná zeď se stěnou křížové chodby (sonda č. VI), je pozůstatek podlahy z pálených dlaždic kladených na maltu: je porušen výkopovou jámou vzniknuvší při již zmíněné opravě jižní části příčné zdi. Zda dlažba náleží podlaze gotické lodi, nelze zatím jednoznačně rozhodnouti. Jak už řečeno, byla oprava příčné zdi provedena až po zániku původní

stavby, pravděpodobně ve stejné době kdy se zřizovala štítová zeď nové před-
síně. K otázce, byl-li prostor východně příčné zdi v této fázi zastřešen, a tak
připojen ke zkrácenému kostelu, nepřinesly výkopy žádných jednoznačných
dokladů. Srovnáním ostatních nosných zdí (mocnosti 150 až 180 cm) se sílou
příčky přibližně 80–90 cm) jsme dospěli k předpokladu, že se v tomto případě
nejednalo o základ nesoucí konstrukčně významnou zeď (např. štítovou). Po
zániku kostelní lodi byla spíše využita jako dělicí zídka v prostoru hřbitůvku.

V této době přečkal klášterní kostel celé 17. století, což dokumentuje do-
bový pohled na město z roku 1680 (tab. II: 1). Roku 1616 byli do kláštera uni-
čovským magistrátem přijati „patres reformati“ – františkáni, kteří měli za
úkol instituci obnovit. Kardinál František z Dietrichštejna píše 16. května 1616
uničovské městské radě, aby „byla nápomocna při výstavbě kláštera“, avšak
již po jednom roce z nedostatku obživy mniši klášter údajně opustili.²²

Na počátku 18. století bylo započato se stavbou barokní lodi, pro niž sta-
vitel využil tehdy již zřejmě dosti devastované zbytky gotických obvodových
zdí. Půdorys byl dodržen, podobně i osová dispozice hlavního vstupu ze západu.
Kamenné zdivo z obou stran oplentované cihlami bylo v horní partii – v místě
zamýšlených oken – pravděpodobně sneseno. Jen potud totiž dosahují kvádry
nárožní armatury původní stavby. Po vnitřním obvodu celého kostela byly
položeny kamenné (v presbytáři) a cihlové (v lodi) základy pro pilastry a při-
stavené pilíře, nesoucí plochou cihelnou klenbu, která je v chóru snížena oproti
gotické o 400 cm. Tehdy došlo ke snesení triumfálního oblouku, předsíně s pře-
staveným zbytkem lettneru a sjednocen tak celý kostelní prostor. Vysoká okna
v presbytáři byla zazděna; jejich lomený vrcholový oblouk spolu s fragmenty
kružeb a obou dělicích prutů je dodnes patrný na půdě. Barokní stavba měla
okna umístěna v lunetách bezprostředně pod klenbou.

Ve východním poli chóru byla z cihel vybudována valeně zaklenutá hrobka,
přiléhající oběma čely k bočním základům chóru.

Barokní přestavba, na níž se účastnili i někteří přední umělci té doby, byla
ukončena vysvěcením roku 1767. Boční oltář při jižním pilíři vítězného oblouku,
nese datum 1760.

Poznámky

- 1 František Kafka, *Die Städte Böhmens und Mährens zur Zeit des Přemysliden-Staates*, in: *Die Städte Mitteleuropas im 12. und 13. Jahrhundert*, Linz 1963, s. 142.
- 2 Existenci staršího osídlení budoucího areálu lokovaného města předpokládá již Johann Kux (viz pozn. 4, s. 3). Soudí však, že bylo neuspořádané a skrovného rozsahu. Viktor Pinkava ve *Vlastivědě moravské (Uničovský a Rýmařovský okres, V Brně 1922, s. 10) hovoří – patrně nesprávně – o slovanském vodním hradišti na místě dnešního Uničova.*
- 3 František Spurný, *Severomoravské železářství do Bílé hory (Nástin vývoje)*, Šumperk 1972.
- 4 Johann Kux, *Geschichte der königl. Stadt Mährisch-Neustadt. Zu deren 700-Jahr-Feier der Verleihung deutschen Rechtes, Mähr.-Neustadt 1923*, s. 16.
- 5 Světla délka 43,60 m; světla šířka chóru 8,45 m; světla šířka lodi 12,42 m.
- 6 V letech 1900–1902 prováděl sovinecký hradní hejtman mjr. Franz Ruff v kostele výkopy s cílem najít kryptu pánů ze Sovince. Patrně při této příležitosti byl z větší části narušen obezděný hrob před oltářem.
- 7 Jedná se pravděpodobně o výkop popsany v pozn. 6.
- 8 Šířka původní gotické lodi je tedy přibližně o 30 cm větší, tj. cca 12,72 m.
- 9 Vladimír Goš, *Slovanská osada z 9.–13. století v Mohelnici, Zaniklé středověké vesnice v CSSR ve světle archeologických výzkumů 1, Uherské Hradiště 1971*, s. 155–160.
- 10 Vladimír Goš, Jaromír Novák, Jiří Karel, *Zaniklé středověké sídliště v Rýmařově, Časopis Slezského muzea 23/ 1974, B s. 110–120.*

- 11 Johann Nepomuk Eugl, Geschichte der königlichen Stadt Mährisch-Neustadt, Olmütz 1832, s. 222.
- 12 Podle ústního sdělení datuje V. Mencl zachované gotické okenní kružby do let 1330 až 1340.
- 13 Johann Nepomuk Eugl, o. c., s. 222.
- 14 Johann Kux, o. c., s. 33.
- 15 Laskavé sdělení doc. ing. arch. Dr. techn. Václava Mencla.
- 16 Ústní sdělení V. Mencla.
- 17 Johann Nepomuk Eugl, o. c., s. 223.
- 18 Johann Nepomuk Eugl, o. c., s. 36.
- 19 Johann Nepomuk Eugl, o. c., s. 223.
- 20 Je jisté pozoruhodné, že mezi kameny základů barokních pilastrů a polopiliřů neshledáváme fragmenty gotického kostela. Zdá se tedy, že v době barokizace (tj. na počátku 18. století) byla už gotická architektura omezena jen na obvodové zdi. Abolici původní stavby spíše potvrzují starší základy štitové zdi, pocházející někdy z druhé poloviny 16. nebo první poloviny 17. století.
- 21 Johann Nepomuk Eugl, o. c., s. 226.
- 22 Johann Nepomuk Eugl, o. c., s. 224.

Fotografie provedl autor.

Zusammenfassung

Die archäologische Erkundung des historischen Stadtkernes von Uničov

Ein Vorbericht

Der Komplex des ehemaligen Minoritenklosters, zu dem die Kreuzerhöhungskirche gehört, liegt im südöstlichen Gebietsteil des historischen Kernes der Stadt Uničov (Mährisch Neustadt, Bezirk Olomouc (Olmütz), in unmittelbarer Nähe der alten Stadtmauer (Tab. II : 2). Die schriftliche Überlieferung sagt, das Kloster sei im ersten Drittel des 14. Jahrhunderts von Elisabeth, der Gattin des Jindřich ze Sovince, als letzte Ruhestätte der Mitglieder dieses mächtigen nordmährischen Geschlechtes gegründet worden.¹³ J. Kux zufolge gibt es aber für diese Ansicht keine historischen Belege und die erste beglaubigte Nachricht über die Existenz eines schon bestehenden Minoritenklosters ist die Urkunde des Paul von Sovinec vom 7. Jänner 1381.¹⁴ Vom Standpunkt der Baugeschichte ist es wichtig, daß sie einem bereits fertiggestellten Bau spricht, der also wohl lange vor dem Jahr 1381 entstanden ist. Von dem ursprünglich gotischen Bau blieb heute nur das längliche Presbyterium (Tab. I : 1) übrig, das von einer mit einmal gestuften Stützpfählern versehenen polygonalen Apsis abgeschlossen wird (Tab. I : 2). In der ersten Hälfte des 18. Jahrhunderts wurde an den Chor ein Saalschiff angebaut, das wesentlich niedriger war als das ursprüngliche Presbyterium. Überreste der gotischen Fenster sind auf dem Kirchendachstuhl über der barokisierten Decke erhalten (Tab. III : 1). In dieser Gestalt blieb die Kirche bis zum Jahr 1815, als das Kloster aufgelöst wurde und weltliche Einrichtungen die Gebäude in Gebrauch nahmen. Im Hinblick auf dem Denkmalswert und die regionale Bedeutung entschloß man sich in der letzten Zeit, das Gebäude als Konzert- und Ausstellungssaal wiederherzustellen und gesellschaftlich zu reaktivieren.

Das Projekt sah beträchtliche Eingriffe in das Liegende des Klosters vor und dies gab den Anstoß zur einer archäologischen Rettungserkundung. Das Kircheninnere wurde mit einem aus elf Sonden bestehenden System erschlossen, die man vor allem im Chorraum und Ostteil des Kirchenschiffes führte. Ungünstige Umstände (Lichtmangel, Feuchtigkeit, Staub usw.) verursachten der Dokumentation ernste Schwierigkeiten. Unter diesen Bedingungen hat sich eine neue REPROLAR genannte Folie bei der Zeichnungsdokumentation gut bewährt.

Das älteste festgestellte Objekt dieser Fundstelle ist eine in das intakte lehmige Liegende bei dem Chor ausgehobene geräumige Grube (Sohle 340 cm tief) unbestimmten Grundrissen, die mit einer schwarzen, keramische Scherben und Eisenschlacken enthaltenden Kulturschicht gefüllt ist und von der Keramik in das 12., vor allem aber in das 13. Jahrhundert datiert wird. Offenbar handelt es sich um einen Siedlungsbeleg aus der Zeit der Stadtgründung, als man in der Nähe Eisenerz verhüttete und Eisen verarbeitete. Die Entdeckung einer massiven Gabel und eines Striegels spricht vielleicht für die Existenz landwirtschaftlicher Einrichtungen oder einer Schmiede. Weitere Belege des

Aufenthaltes von Menschen sind die zahlreichen Knochen und Hörner von Rindern mit Hack-, Schneide- und Malmspuren. Vorläufig ist es noch nicht klar, ob man das Vorkommen weißen gebrochenen Quarzschotters mit einer Produktionstätigkeit (Metallschmelzen) in Verbindung setzen kann.

Die Keramik (Tab. XIII) läßt sowohl im Dekor als auch in der Gefäßprofilierung heimische Traditionen erkennen. Analogien findet sie im nahem Müglitz⁹ und in Römerstadt.¹⁰ Charakteristische Dekorelemente sind Schräge und gegenständige Rillen unter dem Hals, Wellenlinien am Gefäßrand und Schraubenlinien am Gefäßkörper. Die Gefäßböden weisen Spuren einer Unterstreuerung auf und tragen manchmal Töpfermarken. Es scheint, als wären unter den Formen auch fremde Erzeugnisse vertreten. Wahrscheinlich ist dieses vertiefte Objekt im 13. Jahrhundert im Zusammenhang mit der Entstehung der Stadt untergegangen.

Zu weiteren Änderungen in diesem Teil des Stadtareals kam es nach etwa hundert Jahren als hier ein Kloster der Klarissinnen (!) gegründet wurde (nach Pešina 1326 und Schwoy 1330, andere Forscher sprechen von den Minoriten). Die Richtigkeit der meist bezweifelten Daten dieser beiden Autoren wird merkwürdigerweise von der kunstgeschichtlichen Analyse des Maßwerks der ursprünglichen Fenster bestätigt, die Václav Mencl vorgenommen und die Fenster in die Jahre 1330–1340 datiert hat.

Nach archäologischen Feststellungen wurden die Arbeiten an dem Kirchenbau mit der Aushebung der Fundamente eingeleitet, die sorgfältig aus Bruchstein mit einem Mörtel auszeichneter Qualität gefügt wurden, der reich aus den Fugen auf die Stirnflächen der Steine übertritt. Die Kirche stand auf dem bis heute erhaltenen Grundriß. Zugleich wurde knapp am Ostende der polygonalen Apsis eine Altarmensa aus ebenfalls einwandfrei vermörteltem Bruchstein errichtet, die auf dem gewachsenen Gelände ruhte, wie die Umfangmauern des Chors.

Mit dem Kirchenbau kann man offenbar den Untergang des Grubenhauses im Nordostteil des Raumes in Verbindung setzen, in dessen Verschüttung später eine gotische Krypta (lichte Weite 240×285 cm, Tab. VI : 3,2) und das mit Steinen ausgekleidete Grab vor dem Altar eingelassen wurde, das vielleicht für den Gründer des Klosters bestimmt war. Der Großteil dieses Grabes wurden bei baulichen Maßnahmen zu Beginn dieses Jahrhunderts zerstört (Tab. VI : 1).

Den Chor trennte vom Kirchenschiff ein mächtiger Lettner, dessen Grundmauer auf drei durch unterirdische Wölbungen verbundenen Pfeilern ruhte (Tab. VIII : 1,2). Diese zusammenhängende Mauer öffnete sich in das Kirchenschiff durch einen in der Längsachse der Kirche liegenden Eingang mit abgeschragten Seiten (Tab. XII). Es handelte sich wohl um Überreste des gegen Westen (in das Schiff) geöffneten Saallettners mit einem von zwei Säulen getragenen Podium. Man kann nämlich T-förmige Mauerblöcke als Sockel dieser Säulen ansehen (Tab. IX : 1,2; X : 2; XII).

Das Presbyterium schloß ein wahrscheinlich erhöhtes Kreuzrippengewölbe ab, das in zwei Längsfelder zerfiel. Die Wände wurden von acht Fenstern durchbrochen, die vom Kordonsims zum Traufensims reichten, dessen Reste erhalten blieben. Auf dem Dachboden stieß man neben den Rippen und ihren Ausläufern auch auf Reste eines vortretenden gotischen Triumphbogens (Tab. III : 2). Zur gleichen Zeit wurde auch das Kirchenschiff mit seinem ebenfalls nach der Längsachse orientierten Haupteingang erbaut. Sein Mauerwerk kann man noch heute bis zur Höhe der Fenster beobachten, die bei dem Umbau in der ersten Hälfte des 18. Jahrhunderts entstanden waren. Offenbar handelte es sich um einen flachdeckigen Hallenraum. Die Ausmaße der Kirche lauteten: lichte Weite des Schiffs 43,60 m, lichte Breite des Schiffs 12,72 m, lichte Breite des Chors 8,45 m.

Die innere Tektonik der Kirche äußert sich durch eine 10–20 cm mächtige Lehm-schicht, die sich über die ganze Baufläche des Gotteshauses erstreckte und offenbar der Isolation vom Grundwasser diente, dessen Spiegel hier relativ hoch stand. Erst über dieser Schicht lag die Pflasterung; im Chor waren es diagonal gelegte, 19×19 cm große gebrannte Fliesen (Tab. VI : 2); im Kirchenschiff konnte sie nicht einwandfrei ermittelt werden. Erst später errichtete man die gotische Krypta, die die oben erwähnte lehmige Isolierschicht nicht respektierte (Tab. VI : 1). Den Boden der Krypta bedecken ebenfalls diagonal gelegte Fliesen, die aber nur 18×18 cm groß sind.

Weitere Änderungen und Eingriffe in den Bau brachten die Hussitenkriege, in deren Verlauf Mährisch Neustadt mehrmals vergeblich belagert wurde. Die in der Nähe der Schanzen liegenden Objekte – also auch die Klosterkirche – erlitten durch die Beschießung beträchtliche Schäden.¹⁸ Damals wurde ein Teil der Kirche zerstört, doch schon im Jahr 1472 nahm man dort wieder Bestattungen vor. Offenbar verursachte der Großbrand im Jahr 1595, dem ein guter Teil der Stadt zum Opfer fiel, stärkere Schäden. Irgendwann im 16. oder eher im 17. Jahrhundert schritt man zur Erneuerung der Kirche – ihr neuer Grundriß beschränkte sich nun auf die Fläche des ursprünglichen Chors. Die nach Westen in das nicht mehr bestehende Schiff geöffnete Seite des Lettners wurde mit einer

mächtigen Giebelwand vermauert, unter der auch die (T-förmigen) Fundamente für das Podium des Lettners verschwanden (vergl. Tab. XII). Die neue Wand schloß die volle Breite des ursprünglichen Kirchenschiffs ab und wurde aus Baugliedern der alten gotischen Kirche errichtet. Auch sie hatte einen achsenorientierten Durchgang (Tab. X : 1). Aus dem Lettner wurde ein Art von Querwänden getrennter Vorhalle. Die Fläche des ehemaligen Schiffs diente als freier Friedhof, den die Reste der Umfangmauern des gotischen Kirchenschiffs umgaben.

Ein Bestandteil des gotischen Baus ist auch die Querwand mit Pfeilern, die das Kirchenschiff in einen Ost- und einen Westteil halbiert (Tab. XI : 1,2). Die Technik des Mauerns entspricht jener des Lettners, der Chormauern usw. Doch ist diese Querwand nicht an die Seitenwände des Schiffs gebunden und deshalb läßt sich die Vermutung nicht von der Hand weisen, daß sie etwas später entstanden ist. Nicht geklärt wurde, ob es sich um Reste der Empore des Frauenklosters der Klarissinnen handelt, von dem Pešina und Schwoy schreiben. Der Vergleich der Mächtigkeit der Hauptmauern (150–180 cm) mit jener der beschriebenden Querwand (ca. 80–90 cm) läßt den Autor schließen, daß es sich um keine funktionell wichtige Tragkonstruktion handelte.

In dieser Form überlebte die Kirche das ganze 17. Jahrhundert, wie eine Ansicht der Stadt aus dem Jahr 1680 beweist (Tab. II : 1). Zu Beginn des 18. Jahrhunderts begann man das barocke Kirchenschiff zu bauen. Der Baumeister verwendete die noch stehenden Reste der Umfangmauern des gotischen Objektes, die auf beiden Seiten verziegelt wurden, wodurch sich die lichte Weite des Schiffs um 30 cm verringerte. Sie beträgt heute nur 12,42 m. Die Chorwölbung war nun um 4 m niedriger als die gotische Wölbung. Auch der gotische Triumphbogen und der Lettner wurden abgetragen und die gotischen Fenster vermauert. Die Einweihung dieser Kirche fand im Jahr 1767 statt.

Abbildungen:

- Tab. I. Mähr. Neustadt, Bez. Olmütz. 1 – Blick auf die Klosterkirche von NW, 2 – polygonale Apsis (von O), Barockgewölbe in der Höhe des Stützpfilerabsatzes.
- Tab. II. Mähr. Neustadt, Bez. Olmütz. 1 – Blick auf die Stadt; Detail mit der Klosterkirche (Ölbild aus dem Jahr 1680; hinterlegt im Städtischen Museum von Mähr. Neustadt), 2 – Grundriß der Stadt nach Merian aus dem Jahr 1645.
- Tab. III. Mähr. Neustadt, Bez. Olmütz. 1 – NO-Teil des Dachstuhls des Chorpolygon, 2 – Reste des südlichen Ausläufers des gotischen Triumphbogens im Chorgestühl.
- Tab. IV. Mähr. Neustadt, Bez. Olmütz. 1 – gotische Krypta mit eingebauten Fundamenten der Barockpilaster im Chor; zwischen den beiden Fundamenten die nördliche Umfangmauer des gotischen Chors, 2 – Fundament des Barockpilasters auf der Pflasterung der Krypta; rechts die nördliche Umfangmauer des Chors.
- Tab. V. Mähr. Neustadt, Bez. Olmütz. 1 – Fundamente des späteren Altars, rechts Teil der Gruftmauerung, links die Südwand der Krypta mit dem Fuß des Ziegelgewölbes, 2 – Krypta mit Ausgang gegen Westen; hinter ihm das Gewölbe der Barockgruft, rechts des Barockfundament des Pilasters.
- Tab. VI. Mähr. Neustadt, Bez. Olmütz. – Chorpflasterung, unter ihr Mörtelschichten und tiefer eine Grube mit Keramik des 12. und 13. Jahrhunderts, 2 – Fundament des späteren Altars; im Vordergrund Reste der Gruftmauerung; unter dem Altar sieht man eine Lehmschicht und die weitere Schichtenfolge.
- Tab. VII. Mähr. Neustadt, Bez. Olmütz. 1 – links Fundamente des späteren Altars, unter ihnen eine gelbe Lehmschicht mit weiterer Schichtenfolge, rechts das Fundament der gotischen Mensa auf intaktem Gelände, 2 – Altarmauerwerk und (tiefer) gotische Mensa.
- Tab. VIII. Mähr. Neustadt, Bez. Olmütz. 1 – südliches unterirdisches Gewölbe der Lettnermauer, auf dem der Südsockel des Triumphbogens ruht, 2 – nördliche unterirdische Wölbung der Lettnermauer (beides von O).
- Tab. IX. Mähr. Neustadt, Bez. Olmütz. 1 – nördliche T-förmige Fundamente; rechts schließt sich die jüngere Giebelwand an, ebenso links, 2 – südliche T-förmige Fundamente, die links an die jüngere Giebelwand anknüpfen, rechts an die Umfangmauer der Kirche gebunden sind.
- Tab. X. Mähr. Neustadt, Bez. Olmütz. 1 – rechteckige Türöffnung in der Giebelwand; im Hintergrund die Lettnerwand mit dem nördlichen unterirdischen Bogen und abge-schrägtem Durchgang; davor Reste einer Ziegelpflasterung auf Mauerblock (Fundament der Vorschwelle oder des Portals), 2 – rechts Lettnerwand, links jüngere Giebelwand mit T-förmigen nördlichen Fundament; dazwischen die Querwand der späteren Vorhalle.

- Tab. XI. Mähr. Neustadt, Bez. Olmütz. 1 – Nordteil des sogenannten Emporenfundaments, 2 – Südparte des Emporenfundaments mit Spuren späterer Herrichtungen unter Verwendung von Baugliedern der gotischen Kirche.
- Tab. XII. Mähr. Neustadt, Bez. Olmütz. Gesamtblick auf den Ostteil des Interieurs der ehemaligen Kreuzerhöhungs-Klosterkirche. Im Vordergrund die von der jüngeren Giebelwand verbundenen und übermanerten T-förmigen Fundamente; hinter der die Lettnerwand mit beiden Bogen. Im Hintergrund des spätere Altar.
- Tab. XIII. Mähr. Neustadt, Bez. Olmütz. Keramikproben aus dem 13. Jahrhundert aus dem Objekt im Kirchenchor. Zeichnung: V. Bafková.
- Tab. XIV. Mähr. Neustadt, Bez. Olmütz. Grundriß des Inneren der ehemaligen Klosterkirche mit Teilergebnissen der Grabung.