

Hazlbauer, Zdeněk; Špaček, Jaroslav

## Zaniklá tvrz a středověká osada Opočno u Staré Boleslavi

*Archaeologia historica*. 1977, vol. 2, iss. [1], pp. 117-125

Stable URL (handle): <https://hdl.handle.net/11222.digilib/139172>

Access Date: 29. 08. 2024

Version: 20240829

Terms of use: Digital Library of the Faculty of Arts, Masaryk University provides access to digitized documents strictly for personal use, unless otherwise specified.

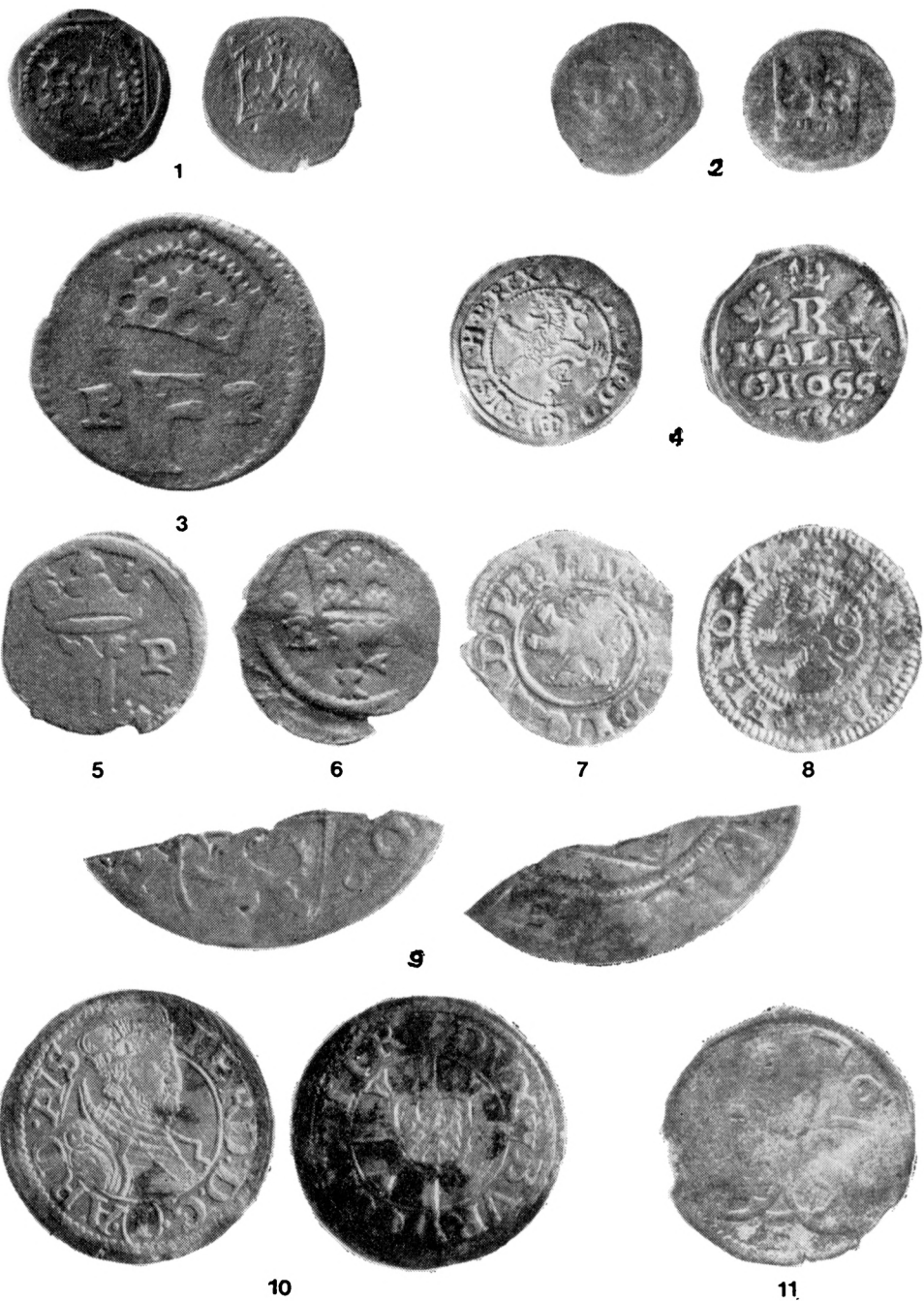
## Zaniklá tvrz a středověká osada Opočno u Staré Boleslavi

ZDENĚK HAZLBAUER – JAROSLAV ŠPAČEK

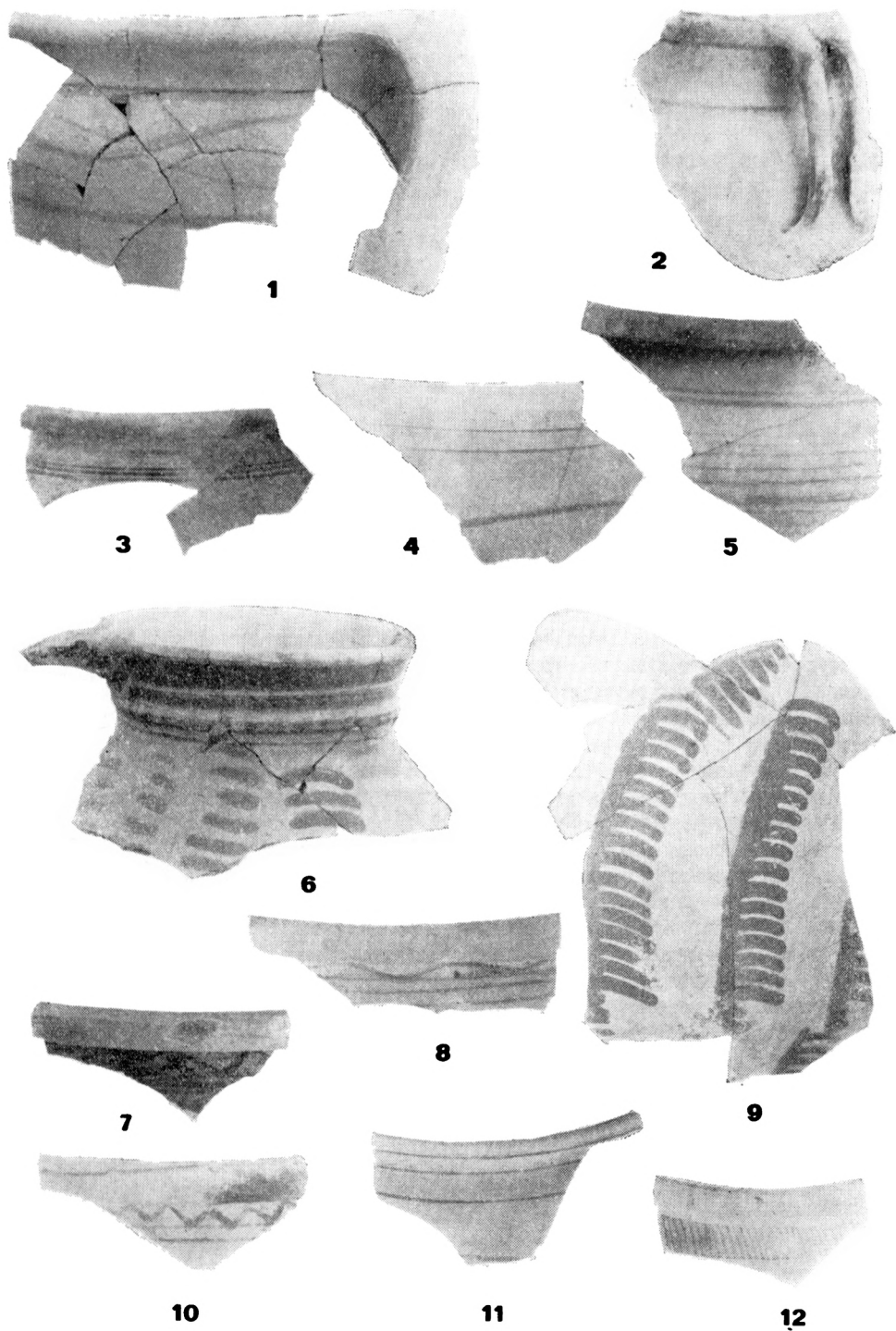
V rámci archeologického výzkumu své sběrné oblasti se MM Čelákovice zaměřilo v r. 1975 a 1976 na výzkum zaniklé středověké tvrze a osady Opočno u Staré Boleslavi. Lokalita leží v lesnaté rovinaté krajině při dolním toku Jizery na k. ú. Nový Vestec—Káraný (okr. Praha-východ) a to cca 4 km SV od ústí této řeky do Labe. Její levobřežní část nese pomístní název „Komáří vrch“ a zasahuje částečně i do prostoru nazývaného „Dobré pivo“. Díl lesa, kde je pravobřežní část lokality, se dodnes jmenuje „Opočin“.

Kým a kdy přesně bylo Opočno založeno, není známo, podle analogie s jinými lokalitami stejného nebo podobného názvu lze však usuzovat, že se tak mohlo stát na sklonku doby hradištní nebo o něco málo později. Profous (1951) uvádí v Čechách 4 různá místa, nazývaná Opočno a další 2 s názvem, od tohoto jména odvozeným. Jak dříve ukázal Sedláček (1908) o místech s tímto názvem se hovoří v písemných pramenech jako o lokalitách, které již v 11.—13. stol. byly na určitém stupni společenského vývoje.

První historické zprávy o Opočnu u Staré Boleslavi se datují k r. 1339, kdy bylo v držení zemana Příbka, pocházejícího z nedalekého Kostelního Hlavna (Emler 1870). Po něm bylo majetkem příslušníků další venkovské šlechty a v období husitského revolučního hnutí, kdy je v písemných materiálech označováno jako vesnice, patřilo postupně několika občanům Starého města pražského. V druhé pol. 15. stol. bylo pak Opočno za neznámých okolností spojeno s toušeňským panstvím a stalo se jeho poplužním dvorem. Společně s ním bylo majetkem některých význačnějších představitelů drobné a vyšší šlechty, jako pánů ze Záp, pánů z Rožmitálu a naposledy Krajířů z Krajku. Po potlačení protihabsburského stavovského povstání bylo v r. 1547 společně s dalším majetkem posledně jmenovaného rodu zkonfiskováno císařem Ferdinandem I. a bylo začleněno do soustavy císařského majetku v SV části středních Čech, řízeného z Brandýsa n/L. Po r. 1580 císař Rudolf II. zrušil na Opočně veškeré polní hospodářství a přeměnil je ve svůj soukromý lovecký zámeček. Lokalita zanikla s největší pravděpodobností během třicetileté války, v r. 1651 byla prokazatelně v rozvalinách. Později již nebyla obnovena a její devastaci dovršili obyvatelé okolních vesnic, kteří rozebrali zdivo na stavební materiál. Ještě na Müllerově generální mapě Čech, vydané r. 1720, můžeme v místě lokality nalézt značku zříceniny s textem „Wopotschener öde Brücke“. Podobnou situaci zachycuje i o něco málo mladší mapa boleslavského kraje, vydaná r. 1742 v Norimberku. Přibližně v polovině 20. stol. byly místní poměry na levobřežní části lokality částečně narušeny úpravami terénu v souvislosti s budováním osady rekreačních chat a svodného řádu káranského vodovodu.



Obr. 1. Opočno u Staré Boleslavi. Soubor mincí. 1–4 náhodné nálezy, 5–11 nálezy z výzkumu. 1 a 2 – zhořelecké peníze, 3 – černý peníz Ferdinanda I., 4 – malý groš Rudolfa II., 5 – černý peníz Ludvíka I., 6 – černý peníz Ferdinanda I., 7 a 8 – bílé peníze Ferdinanda I., 9 – část pasovského batzenu, 10 – tyrolský krejcar arcivévody Ferdinanda, 11 – mince opatství Fulda, pravděpodobně Jana III. z Hennebergu.



Obr. 2. Opočno u Staré Boleslavi. Ukázky červeně malované keramiky.

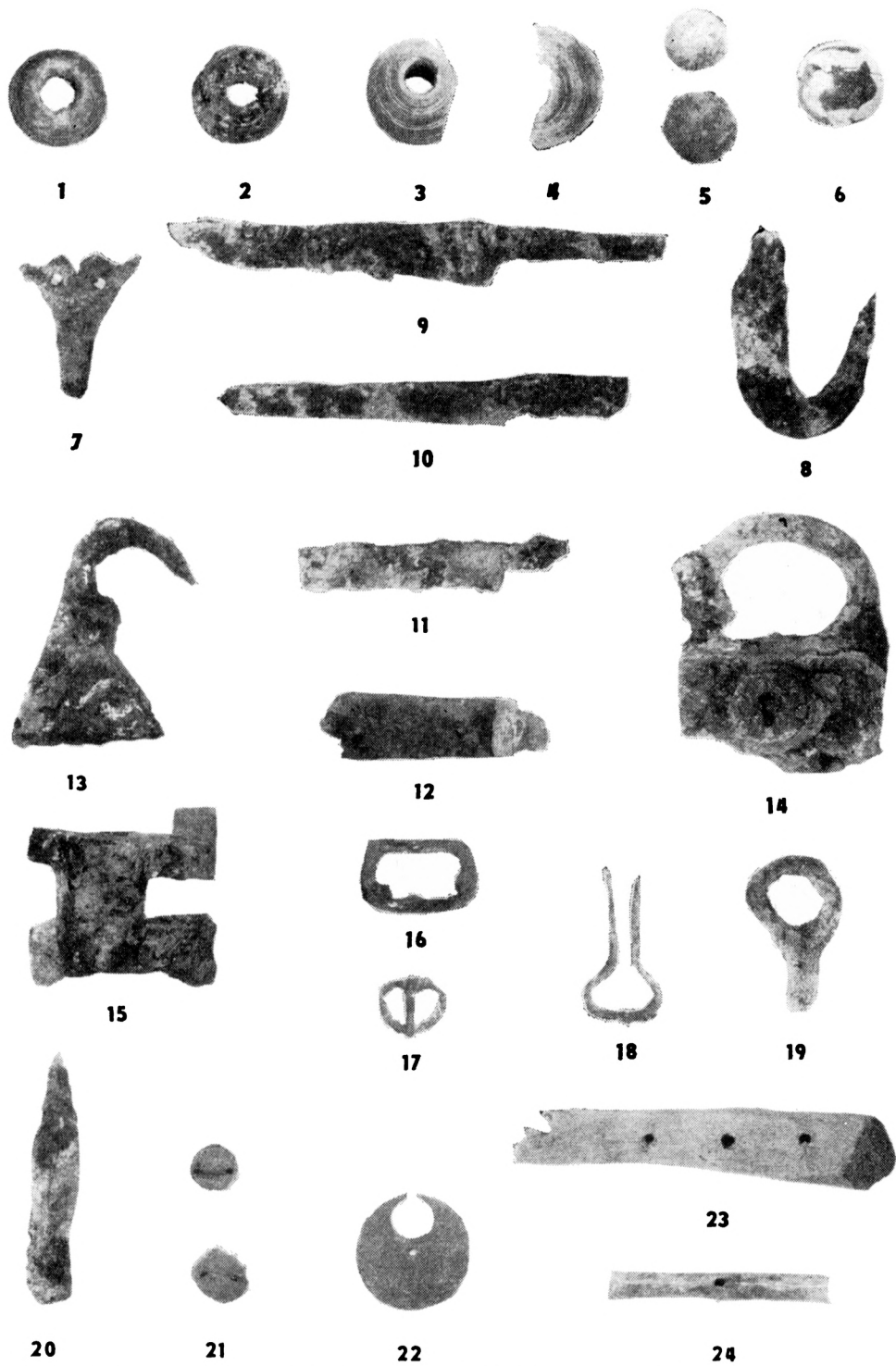
Soustavný archeologický výzkum Opočna u Staré Boleslavi nebyl až do dnešní doby prováděn. Prvním, kdo se lokalitou alespoň částečně zabýval, byl historik a znalec místní krajiny J. V. Prášek. Již r. 1874 zde provedl místní ohledání (Prášek, 1875) a později, v letech 1906 a 1907, založil na obou březích Jizery několik ověřovacích sond (Prášek 1908–1913). Rovněž J. L. Pič (1891) během svého výzkumu středních Čech navštívil lokalitu. Oba autoři stručně referovali o nálezích středověké keramiky, zdobených kachlů a dalších artefaktů. Jejich zprávy jsou však natolik kusé a neúplné, že neumožňují ani přesnější datovací závěry, ani nedávají určitější představu o místech, kde byly založeny sondy. Ve dvacátých a třicátých letech tohoto století se pak Opočno stalo objektem několika neorganizovaných akcí amatérů.

Před zahájením terénního výzkumu byla nejprve zpracována podrobná literární rešerše, která přinesla některé důležité historické a topografické poznatky (Hazlbauer, 1975). Současně byly vyhodnoceny starší náhodné nálezy mincí z lokality, nacházející se v soukromém držení a v numismatické sbírce MM v Čelákovcích (Špaček, 1975) (obr. 1, 1–4). Podrobnější nálezové okolnosti však nejsou známy, takže význam těchto nálezů pro datování je pouze relativní. Následný povrchový průzkum lokality přinesl upřesnění místních topografických poměrů, umožnil získání keramického střepového materiálu z širokého časového údobí, zahrnujícího mladší dobu hradištní – konec 16. stol. a především odhalil slibnou kulturní vrstvu uprostřed polokruhovitě podélně probíhající prohlubně, zaříznuté do okolního terénu. Výzkum později ukázal, že tato prohlubeň je pozůstatkem obranného příkopu a zmíněná kulturní vrstva představuje materiál, kterým byl příkop z velké části zasypán. V těchto místech byla také založena sonda. Stratigrafické poměry východního boku sondy jsou charakterizovány takto: Pod slabým recentním nánosem probíhá cca 75 cm silná vrstva černé humusovité hlíny s bohatým obsahem střepového i jiného materiálu. Přejít ke spodnější hnědé vrstvě s podobným obsahem je plynulý a neostrý. Těsně nad podloží se nachází tenká vrstvička jemného říčního písku s množstvím ulit sladkovodních mlžů a keramickými nálezy. Podloží tvoří bělošedá jílovitá hlína, vertikálně přecházející nejprve v rozrušenou, potom kompaktní opukovou skálu. Uvedená jílovitá hlína je na některých místech, především na zevním svahu příkopu ve své povrchní části značně ztvrdlá a hnědě zbarvená od vypálení. Dno příkopu je téměř ploché a široké 210 cm. Na zevní straně se stěna ode dna poměrně prudce šikmo zvedá. Na vnitřní straně je nejprve terasovitě vyvýšený stupeň a teprve od něho se stěna opět šikmo zvedá vzhůru. Na této straně je kulturní vrstva částečně převrstvena destruktivním materiálem s bohatým obsahem uhlíků a spálené hlíny. Celý profil příkopu v místech sondy nemohl být sledován pro chatovou zástavbu a je v současné době předmětem výzkumu na jiném místě.

Získaný archeologický materiál je zajímavý jednak svým množstvím, jednak svojí různorodostí a charakterem. Jeho podrobnější vyhodnocení bude vyžadovat ještě určité doby a bude souhrnně publikováno jinde. Zde proto uvádíme pouze jeho rámcovou charakteristiku s vyobrazením některých typických ukázek.

Podstatnou část nálezového souboru tvoří několik tisíc zlomků keramických nádob. V tomto materiálu, ze kterého se zatím podařilo úplně rekonstruovat jen několik málo výrobků, převládají tyto typy:

- V první řadě je to značné množství zlomků nepolovaných, tenkostěnných, dobře vypálených a středně nebo silně ostřených nádob, zdobených červeně malovaným dekorem. Podle typologie okrajů, způsobu malování a technolo-



Obr. 3. Opočno u Staré Boleslavi. Některé z drobných předmětů získaných výzkumem.

gie zpracování se nám podařilo v nálezovém souboru rozlišit zatím více než 130 nádob tohoto typu. Ukázky některých z těchto nálezů viz obr. 2.

- Zvláštní, ne příliš hojnou, podskupinu tohoto zboží tvoří tenkostěnné červeně malované hrncovité nádoby s měňavým povrchem zabarveným do načervenalé, hnědavé, fialové nebo zelené barvy a silně ostřené drobnými kaménky.
- Další velmi početně zastoupenou skupinou jsou nádoby s vnitřní olovnatou polevou různých odstínů, tenkou stěnou a žlutavým rezným povrchem.
- Relativně méně často se vyskytly nádoby světle hnědé až okrově žluté barvy, rezného povrchu bez jakékoliv výzdoby. Poměrně řídkými nálezy pak byly šedé nebo šedohnědé hrnce s hlazeným povrchem, zdobené bíle malovaným dekorem, případně silně tuhované tenkostěnné nádoby s jednoduchým radýlkovým vzorem.
- K mladšímu horizontu patří několik keramických nádob, převážně malých hrnečků a talířů s pestrobarevným dekorem, pokrytým průhlednou engobou.
- Nejnověji byla nalezena řada zlomků nádob z prozatím nejstaršího horizontu, rámcově datovatelného do 13.–14. stol., jejich podrobnější zhodnocení bude provedeno později.

Co do početnosti jednotlivých druhů keramického zboží v nálezovém souboru na prvním místě stojí hrncovité nádoby středních a větších rozměrů, často opatřené profilovaným páskovým uchem. Dále dle početnosti se vyskytly: džbány, mísy, pokličky, trojnohé pánvičky, talíře a vůbec nebyly nalezeny láhve. Veškerá tato keramika byla vyráběna na rychle se točícím hrncířském kruhu. Druhým charakteristickým rysem získaného materiálu je množství hrncových a komorových kachlů, převážně nepolovaných. Zvláště pozoruhodné jsou reliefní komorové kachle s gotickými a renezančními motivy, jako jsou např. rytířské a biblické výjevy, lovecké scény apod. Řadu z těchto kachlů se podařilo zcela nebo částečně rekonstruovat, takže je možno rozlišit okolo 25 různých typů.

Výzkum přinesl i mnoho kovových předmětů. Pro nedostatek místa se zde omezíme na jejich pouhé vyjmenování: z předmětů, souvisejících s pracovní činností, to bylo několik nožů, motyka, ocílka, srp, udička. Z předmětů, náležejících k vybavení domácnosti, to jsou dva visací kovové zámky různých tvarů, část klíčů s ozdobným držadlem, různá kování, několik set hřebů nejruznějšího zpracování atd. Z osobních potřeb to bylo několik rolníckovitých knoflíků, šatová přeska, několik šatových úchytek, 15 bronzových špendlíků aj. Poněkud překvapivý je nedostatek výskytu zbraní. Nepočítáme-li sem některé z nožů, které mohly mít charakter osobní zbraně, pak byl nalezen pouze jediný hrot šípů. K zajímavějším nekovovým předmětům patří několik kamenných zdobených přesenů, dále jeden přesen ze sklovité hmoty tmavě zelené barvy, několik keramických kuliček (z toho jedna zdobená černým malováním), kostěný přívěsek neznámého určení atd. Některé ze jmenovaných předmětů znázorňuje obr. 3. Z pozůstatků stavebních objektů bylo nalezeno několik nezdobených dlaždic, části střešní krytiny, cihel, keramických rour, okenních skleněných terčíků včetně olovených rámečků atd.

Zcela zvláštním a neočekávaným nálezem jsou dvě neolitické kamenné sekerky bez jakéhokoliv jiného doprovodného pravěkého materiálu. Tento nález vyžaduje podrobnějšího zkoumání a rozboru a jeho vysvětlení přesahuje rámec tohoto pojednání. Předběžně se kloníme k názoru, že není vyloučeno, že by se mohlo jednat o souvislost s pobyty Rudolfa II. na této lokalitě a jeho všeobecně známou zálibou ve sbírání různých kuriozit.

Mezi vyjmenovaným materiálem bylo v sondě rovněž nalezeno na různých

místech a v různých hloubkách 7 volně ležících mincí vesměs ze 16. století (obr. 1, 5–11).

Výzkum nepřinesl a také si to nekladl za cíl, přesnou a podrobnou informaci o celkovém rozmístění jednotlivých objektů na lokalitě, takže zatím není znám ani její celkový rozsah. Dosud zjištěné poznatky, vztahující se k tomuto okruhu otázek, je podle stupně dosavadních vědomostí možno shrnout takto:

Lokalita se nachází na obou březích Jizery, které v těchto místech tvoří vyšší terasa, pokrytá starším smíšeným lesem. Dle písemných pramenů (Prášek 1908–1913) nejméně od druhé třetiny 16. století obě tyto části spojoval most, který z rudolfinské doby je charakterizován jako „krytej a napínanej“. Přímé hmotné důkazy o jeho existenci jsme zatím nenalezli, podle utváření terénu na obou březích lze však usuzovat na místo, kde stával. Na levém břehu řeky, poblíž předpokládaného předmostí, se nachází homolovitá vyvýšenina o skoro kruhové základně s tupě seříznutým vrcholem a průměru cca 15 m. Tato vyvýšenina na severní straně spadá poměrně příkře k nižší mokré louce, od které je oddělena asi 2 m širokým korytem potoka. Na ostatních třech stranách odděluje tento útvar od okolí výše zmíněný, částečně zasypaný příkop. Proti potoku se ale dno příkopu nachází o 3–4 m výše, takže přítok vody do něho se nemohl díť přímo z tohoto potoka, ale nejpravděpodobněji z blízkého zrušeného rybníka, jehož hráz je dosud patrná.

Předpokládáme, že tato homolovitá vyvýšenina představuje původní středověké tvrziště a že uměle vyhloubený příkop byl součástí jeho fortifikačního systému. Kde se rozprostírala středověká vesnice, resp. hospodářské budovy, související se zemědělskou funkcí lokality, je zatím nejisté. Je ale možno předpokládat, že to bylo v těsné blízkosti tvrziště a to jižně od obranného příkopu na rovné vyvýšené ploše.

Terénní uspořádání druhého tj. pravého břehu Jizery odpovídá poloze zámečku Rudolfa II., jehož popis se zachoval v tzv. brandýském urbáři (Prášek, 1908–1909). Ověřovací malé sondy, založené v těchto místech přinesly zbytky malovaných omítek, okenních skleněných terčíků a několik pozdně středověkých nebo ranně novověkých keramických zlomků s malou vypovídací schopností, které neumožňují bližší datování. Zajímavá je i přítomnost několika zlomků hradištních nádob, které by mohly svědčit o tom, že i tato část lokality byla osídlena již v nejrannějších stádiích její existence a že Rudolfův zámeček nebyl renesanční novostavbou, ale vznikl na substrátě již dříve osídleném.

Naše datovací závěry, vztahující se k nálezovému souboru, získanému dosavadním výzkumem, jsou pouze rámcové a mají široké rozpětí od mladohradištního období až po konec 16. století. Přitom je nutno vidět, že převážná část hodnotitelného materiálu pochází z 15. a 16. století. Tento fakt je dán dle našeho názoru tím, že dosavadní výzkum může pracovat s kulturní vrstvou, která je nálezově sice bohatá, ale má zřetelný záhozový charakter. Proto nelze zatím stanovit přesný stratigrafický vztah mezi jednotlivými horizonty a materiál různého absolutního stáří je navzájem promíšen. Tyto okolnosti ukazují na to, že k záhozu obranného příkopu došlo ve velmi krátkém časovém úseku, nejspíše někdy na sklonku 16. století a to materiálem, který sem byl transportován z jiného místa. Nálezy uvedených 7 mincí tomuto závěru neodporují, naopak jsou s ním v souladu. Z hlediska historických událostí by bylo možno snad zasypaní příkopu vztáhnout k pobytem Rudolfa II. na lokalitě a jeho zásahům, kterými v 80. letech 16. století změnil její funkci a při té příležitosti pravděpodobně provedl zde určité stavební úpravy.

Závěrem bychom chtěli zdůraznit, že tato naše zpráva má charakter prvního předběžného sdělení a že si tedy neklade za cíl vyčerpávajícím způsobem



vyhodnotit dosud všechny zjištěné okolnosti a nálezy. Výzkum bude i nadále pokračovat a v příštích fázích čeká na zodpovězení řada otázek, z nichž jmenujeme jen ty nejpodstatnější:

- zjištění přesné lokalizace středověké vesnice
- ověření lokalizace záměčku Rudolfa II.
- prověření dosavadní pracovní hypotézy o osídlení Opočna již v době hradištní.

Máme za to, že zvýšenou a soustavnou pozornost si Opočno u Staré Boleslavi zaslouží pro svoji historickou ojedinělost, spočívající v tom, že na jediném místě se prolíná sídelní posloupnost v řadě: zemanská tvrz – středověká vesnice – poplužní dvůr velkých feudálů – soukromé venkovské sídlo panovníkovo. Historická archeologie zde má jedinečnou možnost studovat tyto jednotlivé stupně osídlení a jejich sociálně ekonomické aspekty nejen izolovaně, ale i jejich vzájemnou návaznost a kvalitativní přeměny. Navíc se zde naskýtá možnost doplnění vědomostí o hmotných podmínkách soukromého života císaře Rudolfa II.

## Literatura

- Emler J., 1870: Regesta Bohemiae at Moraviae, díl IV, 256, Hazlbauer Z., 1975: Zaniklé Opočno u Staré Boleslavi, Studie a zprávy okr. muzea Praha-východ, Brandýs n/L., v tisku.
- Píč J. L., 1891: Archeologický výzkum ve středních Čechách, PA, XV, 360.
- Prášek J. V., 1875: Okres Brandejský a přerovský, PA, XXIII, 255–256.
- 1908–1909: Urbář brandejský a přerovský, PA, XXIII, 255–256.
  - 1908–1913: Brandejs n/L., město, panství i okres, díl I–III, díl I 342–344, 349, díl III 289 n.
- Profous A., 1951: Místní jména v Čechách, jejich vznik, původní význam a změny, díl III, 280–281.
- Sedláček A., 1908: Místopisný slovník historický království českého, 668–669.
- Špaček J., 1975: Předběžná zpráva o nálezech ze zaniklé lokality Opočno. Studie a zprávy okr. muzea Praha-východ, Brandýs n/L., – v tisku.

## Die abgekommene Feste und mittelalterliche Ortswüstung Opočno bei Stará Boleslav

Das städtische Museum in Čelákovice führte 1975 und 1976 eine Untersuchung der abgekommenen mittelalterlichen Feste und Ortswüstung Opočno bei Stará Boleslav in der „Komáří vrch“ genannten Lage durch. Nach der ersten schriftlichen Erwähnung dieser Lokalität zum Jahr 1339 war sie im Besitz eines Landadeligen. Gegen Ende des 15. Jahrhunderts fiel sie als Meierhof an die Herrschaft Toušeň, wurde mit dieser im Jahr 1547 konfisziert und ging in die Hände der Habsburger über. In den 80. Jahren des 16. Jahrhunderts verwandelte sie Rudolf II. in ein Jagdschloßchen, das im Dreißigjährigen Krieg wahrscheinlich, untergegangen ist, jedenfalls waren im Jahr 1651 nur mehr Ruinen vorhanden.

Das Fundgut der bisherigen Untersuchung besteht vor allem aus rot und weiß gemalter Keramik, glasierten und unglasierten Gefäßen, zahlreichen Topf- und Tafelkacheln, verschiedenen Arbeitsgeräten aus Metall und Nichtmetallen, und anderen Gegenständen. Es reicht in breitem Bogen von der jüngeren Burgwallzeit bis in die Mitte des 16. Jahrhunderts, wobei der Großteil des auswertbaren Materials aus dem 15. und 16. Jahrhundert kommt. Diese Datierungen werden auch von Münzfunden aus dem betreffenden Zeitabschnitt bestätigt.

Im Gelände wurde u. a. die Lage der ursprünglichen Feste in Form einer kegelförmigen Erhebung und ein einfaches Befestigungssystem entdeckt, das aus Wehrgraben und Wall bestand.

Die Untersuchung stellte sich in den folgenden Jahren auf die genaue Lagebestimmung der mittelalterlichen Siedlung, des Schloßchens Kaiser Rudolfs II. und auf die Beglaubigung der Hypothese ein, daß die Lokalität bereits in der jüngeren Burgwallzeit bewohnt war.

Abb. 1. Opočno bei Stará Boleslav. Münzenssemble. 1–4 Zufallsfunde, 5–11 Forschungsfunde. 1 und 2 – Görlitzer Geld, 3 – schwarzes Geld Ferdinands I., 4 – kleiner Groschen Rudolfs II., 5 – schwarzes Geld Ludwigs I., 6 – schwarzes Geld Ferdinands I., 7 und 8 – weißes Geld Ferdinands I., 9 – Teil eines Passauer Batzens, 10 – Tiroler Kreuzer Erzherzog Ferdinands, 11 – Körtling der Abtei Fulda, Johann II. von Henneberg.

Abb. 2. Opočno bei Stará Boleslav. Proben rot gemalter Keramik.

Abb. 3. Opočno bei Stará Boleslav. Kleinere Gegenstände aus dem Fundgut der Forschung.

