

Remiašová, Marta

Hradisko Vyšehrad

Archaeologia historica. 1977, vol. 2, iss. [1], pp. 267-269

Stable URL (handle): <https://hdl.handle.net/11222.digilib/139192>

Access Date: 29. 08. 2024

Version: 20240829

Terms of use: Digital Library of the Faculty of Arts, Masaryk University provides access to digitized documents strictly for personal use, unless otherwise specified.

Hradisko Vyšehrad

MARTA REMIÁŠOVÁ

Hradisko Vyšehrad (829) sa rozprestiera na hrebeni pohoria Žiaru, na hranici prievidského a martinského okresu. Patrí do chotáru obce Jasenovo.

Vyšehrad hradisko, neskôr hrad má mimoriadny význam pre poznanie civilizačnej úrovne obyvateľstva pre obdobie raného osídlenia v oblasti Turca a hornej Nitry. Už sám názov Vyšehrad, jeho dôležité zemepisné a strategické postavenie na predele dvoch krajov pri prastarej ceste do Povolšia dáva tušiť, že tu pravdepodobne treba hľadať pôvodné kmeňové stredisko Slovanov,¹ tejto oblasti.

Už v minulosti sa venovala lokalite pozornosť. Okrem miestnych záujemcov a pracovníkov vtedajšieho Nitrianskeho múzea v Bojniciach (1958–59) to bol dr. A. Petrovský-Šichman, ktorý skúmal kataster Slovenského Pravna a okolia.² Venoval pozornosť slovanskému hradisku Šiance a lokalite Ivančiná. Okrem toho pre dokreslenie niektorých otázok uskutočnil výskum na lokalite Vyšehrad. Na najvyššie položennej časti hradiska urobil tri sondy. Tiež dr. ing. Š. Janšák³ upozorňuje na hradisko Vyšehrad. Upozorňuje na preukázaný účel hradiska, ktoré existovalo od vtedy čo sa začala pravidelná doprava hore Nitrou. Jednou z jeho funkcií bolo strážiť cestu tzv. Jantárovú. V rokoch 1970 a 1971 archeologické oddelenie v múzeu vzhľadom k výskumným úlohám, osídleniu Slovanov na hornej Nitre, uskutočnilo výskum zisťovacieho charakteru na lokalite. Zisťovací výskum vyvolal potrebu systematického skúmania lokality. Od roku 1973 sa začala lokalita systematicky skúmať.

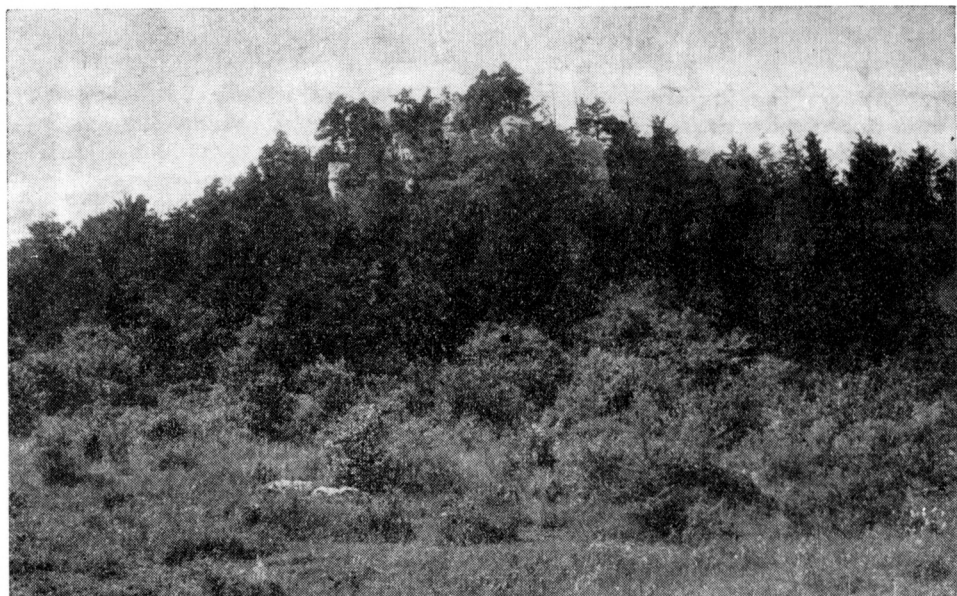
V podstate ide o výšinné hradisko so vstupom zo severnej strany. Hradisko je na južnej strane a východnej strane ohraničený strmými skalami, ale aj zo západnej strany je pomerne ťažký prístup. Celková plocha hradiska je približne 455 árov. Plocha je rozčlenená na štyri samostatné časti sústavou valov.

Prvá – najvyššie položená časť opevnenia cca 40 m dlhá je oddelená od nižšie položennej časti hradiska valom a hlbokou priekopou. Táto časť je ešte predelená nízučným valom na polovice.

Druhá – samostatná časť hradiska je zaujímavá svojim temer pravidelným obdĺžnikovým tvarom (60 × 40 m), so vstupom zo SZ strany.

Tretia časť hradiska má najčlenitejší terén, ktorý sa z južnej strany smerom k severnej terasovite znižuje. I táto časť od ostatných je oddelená valom.

Štvrtá časť hradiska je najnižšie položená. Jej nadmorská výška sa pohybuje v 770-tich metroch. V tejto časti je i vstup na hradisko. Nachádza sa tu samostatný útvar o rozmeroch 23 × 50 m, ohraničený z východnej a sever-



Obr. 1. Hradisko Vyšehrad.

nej strany valom a priekopou. Je to pravdepodobne i funkčne samostatná časť hradiska.

Na základe doterajších výsledkov výskumu možno potvrdiť, že hradisko Vyšehrad vzniklo niekedy koncom doby bronzovej a začiatkom doby halštatskej. Potvrdzujú to i nálezy bronzovej industrie, ako sú napr. kosák, prstene, krúžky, strelky, tiež bronzová surovina a ihlice s kónickou, alebo guľovitou hlavicou. Spolu s bronzovou industriou sa nachádza v tejto vrstve i črepový materiál čierneho zafarbenia, ale i črepy pochádzajúce z hrncovitých nádob.

Ďalšou fázou osídlenia hradiska Vyšehrad je kultúra púchovská doložená keramickým materiálom; železnými predmetmi a šperkami – spony, náramky.

Horizont slovanského osídlenia na hradisku sme zachytili v najväčšej miere v druhej časti hradiska v porušených a v zničených objektoch mladšou fázou osídlenia. Najvýznamnejší materiál bol práve z 9. a 10. storočia zastúpený ostrohami, sekerami, hrivnou, náušnicou, ale i niektorými inými predmetmi ako nožnice, nožičky, okutie z vedierok a keramikou.

Najbohatší materiál však reprezentujú nálezy z 12. až 15. storočia, ktoré sme zachytili v celom areáli hradiska. Systematicky každým rokom sme skúmali jednotlivé časti hradiska. Rozmanitosť železného materiálu nám podáva obraz života na hradisku. Množstvo železného inventáru možno rozdeliť medzi poľnohospodárske nástroje (motyka, kosáky, háky, kovania na vozy, atď.), železné predmety potrebné pre konský postroj (podkovy, pracky, zubadlá), výstroj a výzbroj (ostrohy, kopie, strelky), predmety dennej potreby (klince, šidlá, ihly, nožnice, atď.), súčasti odevu, šperky a rôzne potreby pre remeslnú výrobu a iné. V nemalej miere je tu i bohatosť keramického materiálu.

Predbežné výsledky výskumu v porovnaní s predchádzajúcimi nám umožňujú konštatovať, že slovanská fáza osídlenia je na lokalite zastúpená. Práve tento dokazuje potvrdenia pôvodnej hypotézy, že hradisko také, ktoré bolo

správnou jednotkou pre oblasť Turca a hornej Nitry muselo byť osídlené v období tvorby slovanského etnika.⁴

Otázku existencie Vyšehradu podporujú niektoré archívne pramene, ktoré upozorňujú, že Vyšehrad a jeho majetky spravuje v 11. až 13. storočí rod Diviakovcov až dovtedy, kým im neboli odňaté v prospech Zvolenského hradu.⁵

Najmladšia fáza, ktorá sa doterajším skúmaním podarila na lokalite zachytiť, je doložená mincami z 2. pol. 14. stor. Mince sa nachádzajú rozptýlené po celom hradisku. Možno predpokladať dočasné použitie opevnenia k prechodnému pobytu husitov.⁶

Výsledky doterajších výskumov, nás zaväzujú venovať i v ďalších rokoch pozornosť tejto lokalite systematickým výskumom a tým doplniť archeologický pohľad na hradisko Vyšehrad.

Poznámky

- 1 M. Mišík: Osídlenie hornej Nitry, HS kraja 1965, 5.
- 2 M. Chorvát a kol.: Slovenské Pravno a okolie, 1964, 33–66.
- 3 Š. Janšák: K problematike predhistorických hradísk na Slovensku, Št. zv. 13, 1964, 10.
- 4 M. Chorvát: l. c. 34.
- 5 Hazai okmánytár VI., 226.
- 6 Matunák: Z dejín slobodného kráľovského mesta Kremnice, 339.

Der Burgwall Vyšehrad

Dieser Burgwall breitet sich auf dem Kamm der Berge von Žiar aus, an der Grenze der Bezirke Prievidza und Martin.

Vyšehrad, später eine Burg, nimmt bei der Beurteilung des Lebensniveaus der frühen Bevölkerung der Flußgebiete des Turec und der oberen Nitra eine Schlüsselstellung ein. Diese Lokalität lag an einer geographisch und strategisch wichtigen Stelle, an der Scheide zweier Regionen am alten Weg in das Weichselgebiet.

Schon in der Vergangenheit widmeten manche Forscher der Feste Vyšehrad ihre Aufmerksamkeit. Die Untersuchungen der Jahre 1970–1975 konnten im Zuge der Auslegung des umfangreichen Fundguts beweisen, daß der Burgwall Vyšehrad Verwaltungseinheit der Gebiete am Turec und der oberen Nitra gewesen ist.

Die Existenz Vyšehrads wird auch von schriftlichen Quellen belegt, die darauf aufmerksam machen, daß dieser Burgwall und seine Güter im 12. und 13. Jahrhundert vom Geschlecht Diviakov gehalten wurde. Mit reichem Material ist auch das 14. und 15. Jahrhundert belegt, in dem das Leben dort geendet hat.

Vyšehrad war eine Feste in Höhenlage, man betrat sie von Norden, im Osten und Süden schützten sie schroffe Kalkfelsen. Ihr Areal ist in vier selbständige Befestigungssysteme gegliedert.

Das bisherige Fundgut spricht für eine langfristige Besiedlung dieser Lokalität von der Hallstatt-Periode bis in das Mittelalter.

Abb. 1. Burgwall Vyšehrad.

