

Richterová, Julie

**Výzkum v Ungeltu, čp. 636/637, Praha 1, Staré Město**

*Archaeologia historica*. 1979, vol. 4, iss. [1], pp. 21-31

Stable URL (handle): <https://hdl.handle.net/11222.digilib/139255>

Access Date: 30. 08. 2024

Version: 20240830

Terms of use: Digital Library of the Faculty of Arts, Masaryk University provides access to digitized documents strictly for personal use, unless otherwise specified.

# Výzkum v Ungeltu, čp. 636/637, Praha 1, Staré Město

JULIE RICHTEROVÁ

V rámci regenerace Ungeltu probíhá od července 1978 předstihový výzkum, prováděný ve spolupráci AÚ CSAV za jeho odborné garance a Muzea hl. m. Prahy. Má za úkol systematicky prozkoumat formou sondáže celý areál Ungeltu — Týnského dvora. Takto pojatému výzkumu předcházely dílčí výzkumy, od r. 1976 na dvoře čp. 630 pod vedením dr. L. Hrdličky a od r. 1977 do června 1978 v čp. 636/637 vedený autorkou referátu.

Přehled historie celého Ungeltu a stavu bádání o něm záměrně vynechávám. Nejstarší dosud známé písemné zprávy vážící se k městišti čp. 636/637 konkrétně jsou pozdní, pocházejí z 1. poloviny 15. stol. a neříkají nám nic o starším vývoji místa. Pouze bych uvedla názor D. Líbala (SÚRPMO 1960) na průběh gotického opevnění Ungeltu. Předpokládá, že gotická východní hradba je zachována ve východní zalomené zdi čp. 637, obrácené do dvorka. Prostranství u hradby na dvorku sevřeném domy čp. 636 a 637 považuje za pusté a prázdné až do renesance.

Čp. 636/637 se nachází ve východní části dodnes zachovalé výstavby Týnského dvora, naproti kostelu sv. Jakuba (obr. 1). Podobně jako v čp. 630 bylo i zde možné uskutečnit plošný odkryv přibližně poloviny dvorka (severní, jižní nebylo povoleno zkoumat ze statických důvodů).

## Nálezová situace

Sonda byla rozdělena sítí kontrolních bloků do 6 sektorů, kde se postupovalo podle dané situace i v různých úrovních, za průběžně prováděné kontrolní nivelace a další dokumentace.

Pod recentními objekty 19. stol. jsme zachytili stratigrafii vrstev vyrovnávacího navážkového charakteru od pozdního středověku až po konec 13. stol., do nichž byly zapuštěny odpadní jámy 15. stol. a mladší v superpozici. Tento horizont (= kóta 192,5) souhlasí v podstatě s renesanční úrovní Ungeltu, která dosahuje téměř dnešního povrchu dvora. Nejdůležitější a také nejvýraznější z těchto vrstev je tzv. opuková vrstva, tvořená v horní části kompaktní jemnou rozpadlou opukou a v spodní úlomky a uštěpky opukových kamenů, které jsou někdy opálené do červena. Dosahuje síly 40 cm a byl v ní nalezen opracovaný stavební článek. Zprvu se nabízela možnost spojit ji s větší stavební činností v nejbližším okolí (klášter minoritů u sv. Jakuba? ), nyní však musíme také uvažovat o další variantě jejího vzniku jako zbytků destruované nebo i zčásti exploatované V zdi čp. 637, nebo v souvislosti se stavbou v severní části dvorka. Vrstva pod ní, další stavební vrstva hnědočervené barvy se zlomky dlaždic,

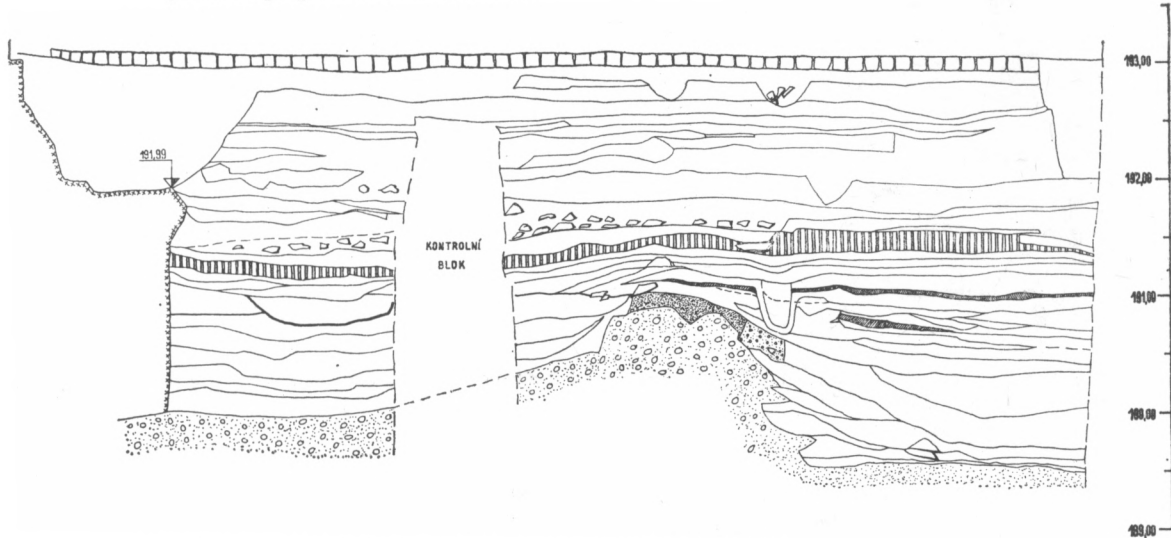


Obr. 1. Celkový plán Ungeltu. Kresba G. Rumlana.

cihel a s maltovinou, obsahovala keramiku z konce, případně 2. poloviny 13. stol. (polévané dlaždice, červeně malovaná keramika). Obě stavební vrstvy překrývaly již souvislý sled sídlištních vrstev místy s ohništi, spálenými vrstvami, jednotlivými úrovněmi dláždění dvorku a pecemi, až po zahloubené objekty (obr. 2. První sídlištní vrstva označena svislým šrafováním).

## Pece

Pece byly objeveny na třech místech na povrchu a v horních vrstvách výplně dvou nejstarších objektů zahloubených do podloží, které porušovaly v jednom případě i horizontálně.

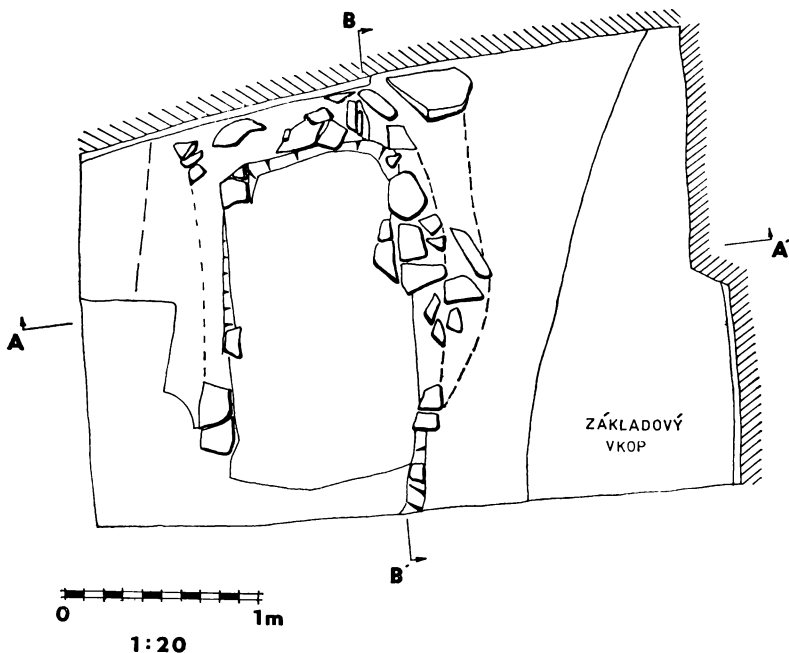


Obr. 2. Ungelt, čp. 636/637. V profil sondy. Kresba J. Richterová, V. Gut.

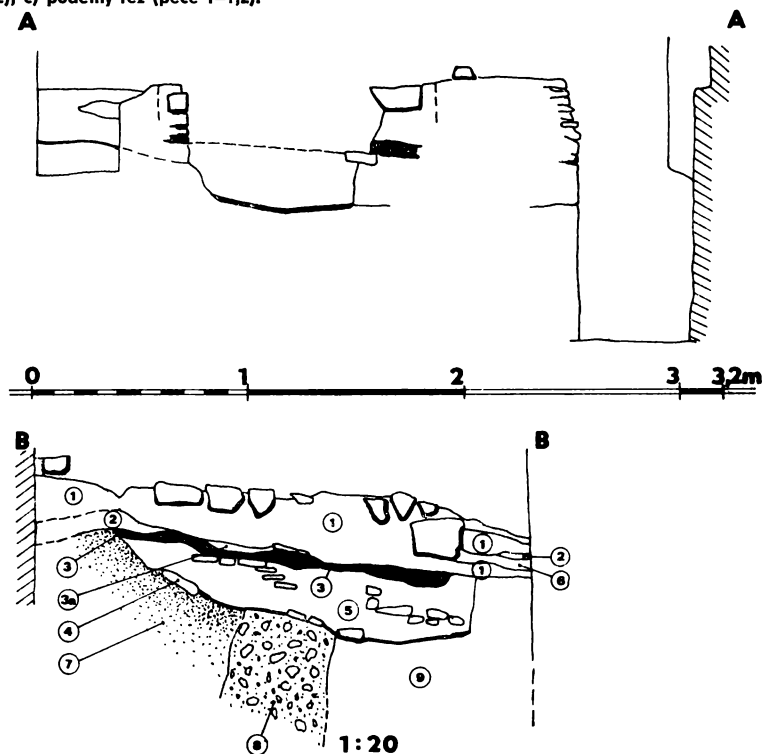
Pec 1–1: Na předzáklad V zdi čp. 637, jehož kameny v místech napojení pece byly silně ožehnuty, dosedala největší a nejlépe zachovalá pec obdélníkovitého tvaru (rozměry: vnější okraj tělesa pece = 210x180 cm, vnitřní prostor = 170x90 cm, zachovaná výška = 30 cm) v základu se stěnami z jílu, zpevněnými z vnitřní strany kameny. Dno bylo vymazáno a nad vypálenou jílovitou podlážkou ležela silně propálená vrstva s uhlí (obr. 3a, b, c). Plavením výplně byly získány menší úlomky primární kovářské strusky (zatím neurčeného kovu nebo slitiny) společně se zlomky železa, keramiky, kostmi, obilkami, pečkami apod. V bezprostředním okolí pece ve stratigraficky odpovídajících vrstvách se vyskytly ve větším množství zlomky kónických misek–kelímků (R. Pleiner 1953 s. 382 sq), které by rovněž mohly indikovat výrobní činnost.

Pec 1–2: Pod svrchu popsanou pecí, oddělena šedou písčitojíl. mezivrstvou s uhlíky, se nacházela starší mírně zahloubená pírka, opět ve tvaru obdélníku. Její zbytky se projevíly jako spálená vrstva od jasně oranžové jílo-písčité na okrajích po černou uhlíkatou uprostřed (rozměry: 75x140, zahloubení 15–20 cm). Na obr. 4 pece 1–1, 2). Podle kulových jamek, které jí přísluší (jiné patří k zahloubenému objektu I) byla patrně lehce zastřešena (obr. 5).

Pec 2: Ve stejném horizontu jako pec 1–1, na povrchu zásypu I. zahloubeného objektu, asi 2 m východněji, byla umístěna další pec nepravidelného obdélníku, která se šijovitě zužovala k západu do mísovitě zahloubeného před-



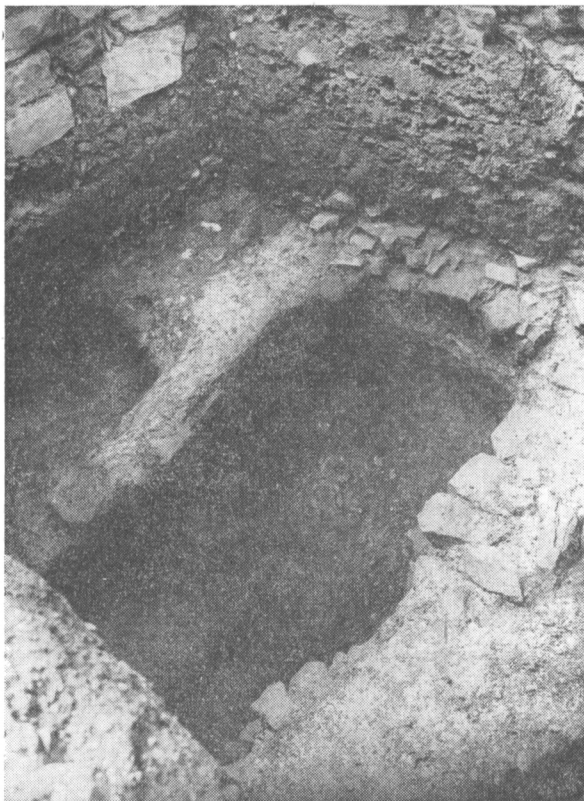
Obr. 3. Ungelt, žp. 636/637. Pec 1-1 a) půdorys. (Kresba J. Richterová, J. Doubvara), b) příčný řez (pece 1, 2), c) podélný řez (pece 1-1,2).



Obr. 3c. Podélný řez (pece 1-1, 2). 1 - červeně vypálený jíl uvnitř pece, 2 - žlutý jíl, 3 - černá spálená, 3a - červenohnědě propálený jíl, 4 - jasně oranžově propálená jílovitopísčítá vrstva, 5 - šedá písčitojílovitá s uhlíky, 6 promíšená jílovitá s uhlíky a mazanici, 7 - posejpe, 8 - šterkopisek, 9 - výplň polozemnice.

pecního prostoru, jenž byl odkryt jako jediný u této pece. Nepodařilo se ji zachytit celou, z velké části byla zničena přístavkem domu čp. 636. (Rozměry: zachovaná délka = 140 cm, šířka = 150 cm, zahloubení předpecního prostoru = 30 cm, síla výpalu ve středu pece až 38 cm.)

Pec 3: Jižně od pecí 1–1, 2 v téže linii byla odhalena pec mělce vanyvitého tvaru na povrchu zahloubeného objektu II. Ve střední a JV části ji porušily odpadní jámy s větším množstvím bronzoviny a strusky z 15. a 16. století. (Rozměry: šířka = 80 cm, síla výpalu na okraji = 10 cm.) Okraje pece vroubila silná vrstva hrubozrnného písku, nejsilnější při V zdi čp. 637.



Obr. 4. Ungelt, čp. 636/637 Pec 1–1, 2 v superpozici. Foto M. Fokt.

Měla sloužit snad jako protipožární izolace v případě tohoto otevřeného peciště (zřejmě vyhřívací pece).

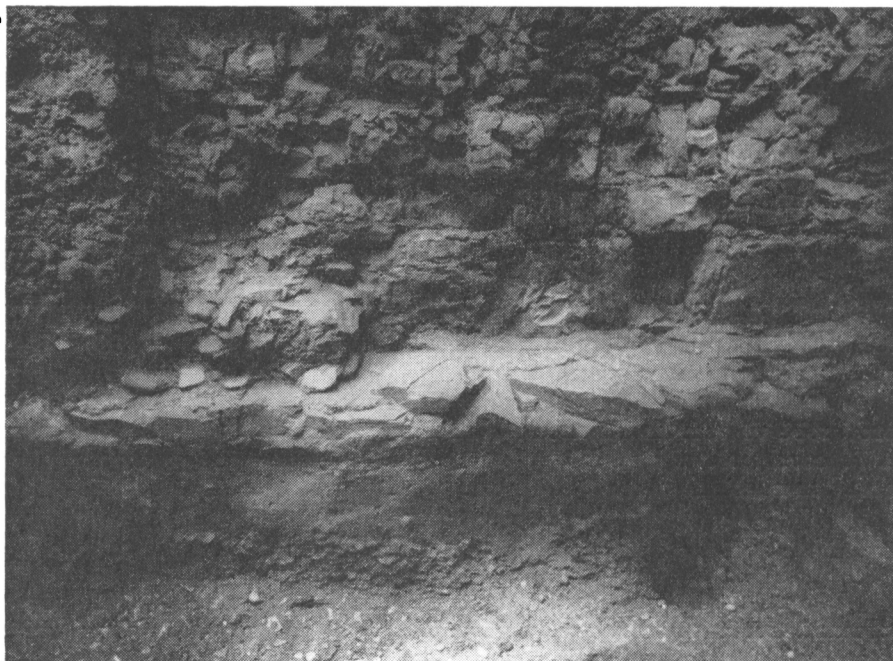
Všechny pece byly orientovány Z–V nebo V–Z. Pec 1–1,2 a 2 stály proti sobě ve vzdálenosti necelé 2 m. Pec 3 byla vzdálena 2,20 m od pecí 1–1, 2. Pracovní prostor byl tedy vymezen, a to pravděpodobně pracovním postupem prozatím neurčené výroby.

#### Zahloubené objekty (polozemnice?)

Dva nejstarší objekty zahloubené do geologického podloží (šterkopisek pleistocenní maninské terasy, v horní partii s místy zachovalým jílovitopísčitém, jemně zahliněným náplavem s ojedinělými valounky, atakovaným lidskou činností. Podle laskavého rozboru dr. J. Fridricha) svým rozsahem přesáhly



**Obr. 5.** Ungelt, čp. 636/637. Negativ pece 1–2 (po vybrání) a výplň zahluobeného objektu I. Foto M. Fokt.



**Obr. 6.** Ungelt, čp. 636/637. Předzáklad V zdi čp. 637. Foto M. Fokt.

sondu a podbíhaly pod okolní stávající zástavbu. Zjistili jsme pouze jedno nároží objektů, které byly současné a zřejmě ve vhodné orientaci. Zjištěná hloubka u polozemnice I byla 60–80 cm, ve středu 100 cm, zemnice II měla hloubku 140 cm (obr. 2). Doklady konstrukce jsou minimální, kulevé jámy a zachované žlábkové jsou jen fragmentem, z něhož budeme muset vyjít při konečné interpretaci. (Další kulevé jámy jdoucí pod předzáklad V zdi čp. 637 dokládají osídlení na tehdy volné ploše [obr. 6].) Ohniště v původním terénu objektů nebyla objevena. Nepovažují se již za jednoznačné kritérium obytné funkce objektů (J. Klápště-T. Velímský 1978, s. 125). Jakou měly skutečnou funkci zahloubené objekty I a II nebude jednoduché řešit i v souvislosti s ostatními znaky. Situaci negativně ovlivňuje omezenost plochy výzkumu.

Z vrstev výplně — zásypů obou objektů pocházela keramika s převahou vzhůru vytažených okrajů a zduřelých ve vyvinutější formě, které přibývaly, a v poslední vrstvě nad podloží převládly.

Kromě keramiky se v ostatních nálezech běžného charakteru z vrstev polozemnice I, jejíž výplň jsme vybrali k proplavování jako reprezentativní vzorek, objevila hrací kostka z kosti, množství pecek, obílek, apod. Hrací kostka o straně 0,9 cm měla počet vyznačen terčíkovitým vrtáním.

## Okolní zástavba

Výzkum řešil také stratigrafický vztah terénu k okolní zástavbě. Pece 1 a 2, jak bylo uvedeno, respektovaly V zeď čp. 637, jejíž povrch v tehdejší nadzemní části nad předzákladem byl zárem tak rozpuštěn a rozrušen, že jsme byli nuceni ponechat před ní do nejdelšího možného momentu hliněnou plentu, aby červeně opálená a odlupující se část kamenů neopadala při postupu výzkumu a nezmizel nám tak jeden z důkazů. Po stržení plenty se potvrdilo, že zeď byla stavěná technikou kvádríkového zdiva z opukových kamenů, které se zachovaly do výšky asi 2 m (fotogrammetrie není ještě zcela zpracována a celkové fotosnímky jsou tmavé). Podle určení ing. J. Muka ze SÚRPMA, kterému na tomto místě velice děkuji, jedná se opravdu o typ rádkového kvádríkového zdiva pozdně románského asi z 1. čtvrtiny, nejpozději třetiny 13. století (obr. 7).

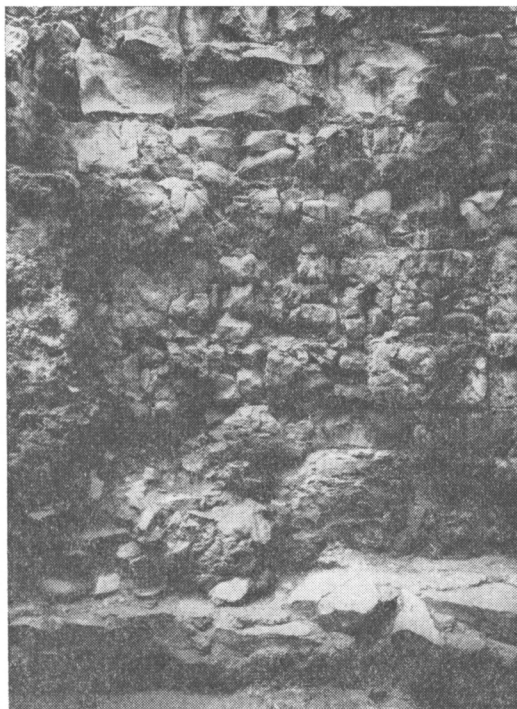
Zeď má jednotný charakter v nepřerušené délce 9 m a její síla činí 120 cm pravděpodobně (údaj jsme získali změřením při výkopu kanalizace uvnitř čp. 637). Pokračuje dál severním směrem; její skutečně zachovanou délku neznáme, v současné době prováděný stavebně historický výzkum se tím dosud nezabývá. (Stavebně historický výzkum v patričních souvislostech pro otázku nejstaršího výzkumem doloženého zdiva v Ungeltu zatím postrádáme.)

Severně je k V zdi čp. 637 přizděna a zčásti u předzákladu do hl. asi 60 cm provázána zeď čp. 636 (čp. 636 je komplexem budov, původně tří domů). Má několik fází. Nejstarší úsek pod povrchem odhalený v sektoru 1 do hl. 450 cm (základ nebyl dosažen pro nedostatek místa při výkopu) je pozůstatkem nějaké do té doby neznámé větší podsklepené gotické stavby, podle charakteru opukového zdiva.

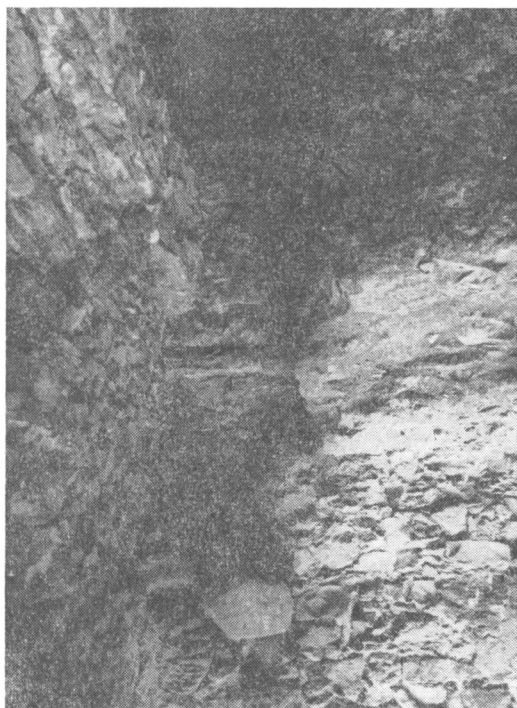
Statickým i stavebně historickým průzkumem bylo severní křídlo čp. 636 považováno za nepodsklepené.

K tomuto úseku zdi byl přisazen kamenný sokl-pilíř (?) z litého zdiva, k němuž se připojovaly neporušené vrstvy. Pouze v hořejší partii, kde byl odsekáním odstraněn, je zřetelná fáze vkopu. Založen byl na podložní terén štěrkopísků. Na jeho význam a funkci se vyskytly nejružnější názory při komisi — od úvahy o neznámé stavbě, která by se měla nacházet ve vnitřním





**Obr. 7. Ungelt, čp. 636/637. V zed' čp. 637.  
Foto M. Fokt.**



**Obr. 8. Ungelt, čp. 636/637. Zed' čp. 636 v S  
průčelí dvorku. Foto M. Fokt.**

prostoru dvorka, pro niž však v neporušeném terénu není důkazů, po statickou funkci ve vztahu ke gotické stavbě v severní části dvorka. Otázka zůstává zatím otevřená. (Obr. 8.)

## Shrnutí

Nálezové okolnosti určují relativně chronologickou posloupnost objektů (důležitějších) a staveb tako: 1. jako nejstarší — zahloubené objekty I a II, které jsou současné, 2. pec 1—2, 3. V zeď čp. 637 z kvádříků, 4. pec 1—1, která dosedala na předzáklad V zdi čp. 637 (V zeď čp. 637 ať ji považujeme za fázi opevnění předcházející gotické hradbě Ungeltu v románském období, nebo ne a je stavebně historicky zařazena jakkoliv, musela existovat před založením pecí 1—1 a 2. Svůj význam bude mít toto pozorování při stanovení nálezových horizontů po zpracování keramiky, pro datování), 5. gotická stavba v S části dvorka, 6. pilíř při této zdi.

Při rekapitulaci zjištěných poznatků vyplyne předběžná představa o nejstarším vývoji zkoumaného místa vně Ungeltu, které bylo později pojato do jeho areálu. Dva zahloubené objekty — polozemnice I a zemnice II, společně s kúlovými jámami dalších objektů, které mizí pod zděnou zástavbou, představují pozůstatky nejstaršího osídlení. Po skončení jejich funkce a zaplnění mění se způsob využití této plochy. Do zásypů zahloubených objektů jsou zakládány pece a vzniká pravděpodobně pracoviště určitého výrobního charakteru, jež bylo umístěno těsně před uvažovanou hradební zdí Ungeltu. K jejímu zbudování muselo dojít v časovém intervalu před založením pece 1—1.

Je zcela reálné domnívat se, že při intenzivní práci s ohněm v těsném sousedství došlo k většímu požáru, třeba i opakovaně, jenž měl za následek silné rozrušení povrchu této zdi. Na ni pak byla postavena D. Líbalem předpokládaná gotická hradba Ungeltu.

Odpadní jámy z pozdního středověku i zde neuváděné písemné prameny přinášejí doklady o pokračování ve výrobní činnosti, která se patrně přesunula do obvodu zděných objektů.

Výzkum není ještě zcela zpracován, a není proto vyloučeno, že může dojít k upřesnění nebo změnám v interpretaci některých jednotlivostí. Můžeme však již nyní s jistotou konstatovat, že se podařilo získat částečný pohled na stratigrafii východního Ungeltu, nejstaršího i pozdějšího, prvořadě důležitý pro srovnání při dalším výzkumu Týnského dvora i celkovém výzkumu Starého Města v okolí tržiště. Jak nám dosavadní výsledky výzkumu ve vlastním Týnském dvoře dovolují usuzovat, neliší se a zřejmě nebude lišit výrazně relativní chronologie (podložená převážně keramikou) uvnitř a bezprostředně vně Ungeltu, tj. nepřesáhne výrazně do 12. století.

## Literatura

- Líbal, D. 1960: Dokumentace Prahy, Stavební průzkum a návrh asanace. Staré Město (Blok mezi ul. Týnskou a Štupartskou, čp. 636 a 637). Malá Štupartská-Týn.  
Pleiner, R. 1953: Železářská dílna z mladší doby hradištní ve sklepení Betlémské kaple, PA XIV, 369—388.  
Klápště, J.—Velímský, T. 1978: Mostecké zemnice 13. století (zpráva o výzkumu) *Archeologia historica* 3, s. 121—129.

## Zusammenfassung

### Die Untersuchungen im sog. Ungelt-Hof (Nr. 636/637,) Praha 1, Altstadt

Im Rahmen der Erneuerung des Ungelt genannten Theinhofs verläuft eine archäologische Untersuchung, die seit 1978 gemeinsam mit dem AÚ ČSAV, vorher gesondert durchgeführt wurde. Das Museum der Hauptstadt Praha untersuchte in den Jahren 1977/78 unter der Leitung der Autorin den Hof Nr. 636/637 im Ungelt-Ostteil, gegenüber der St.-Jakob-Kirche (Abb. 1).

Übersichten der historischen Berichte und des Forschungsstandes wird die Autorin nicht anführen.

Fundsituation. Die Flächenfreilegung der Hälfte des kleinen Hofes öffnete die Stratigraphie des Ungelt-Ostteils. Unter markanten aufgeschütteten Schichten aus dem Spätmittelalter (das Renaissance-niveau unterscheidet sich nicht allzu sehr von der heutigen Oberfläche – Kote 192,5) und Bauschichten vom Ende des 13. Jahrhunderts folgten zusammenhängende Siedlungsschichten mit Feuerstätten und Herden und schließlich vertiefte Objekte des Grubenhaustyps (Abb. 2).

Herde. Diese wurden an drei Stellen freigelegt und griffen in die Übersichten der beiden ältesten vertieften Objekte ein. Der Herd 1–1 schloß sich an eine Fundamentvorstufe der Ostwand von Nr. 637 an (Ausmaße : außen = 210 x 180 cm, innen = 170 x 90 cm, Vertiefung = 30 cm; Abb. 3a, b, c). Fundamentauern aus Ton, innen mit Steinen armiert. Die Sohle war verputzt. Das Schwämmen ergab kleine Schlackenbruchstücke eines vorläufig noch unbestimmten Metalls oder einer Legierung. Außerhalb des Herdes gab es technischer Keramik (R. Pleiner 1953, 382f). Der Herd 1–2 lag von der Schicht Nr. 5 getrennt (siehe Abb. 3c) unter dem Herd 1–1 in Superposition (Ausmaße : 75 x 140 cm, Vertiefung: 15–20 cm) (Abb. 4). Der Herd befand sich demselben Horizont wie der Herd 1–1 (Ausmaße : erhaltene Länge = 140 cm, Breite = 150 cm, im Zentrum des Herdes bis 38 cm ausgebrannt). Der Herd 3, südlich vom Herd 1–1, 2, war wannenförmig, von Abfallgruben aus dem 15. und 16. Jahrhundert angegriffen (Ausmaße : erhaltene Stärke výpalu? am Rand = 10 cm, Breite = 80 cm). Alle Herde waren W–O oder O–W im Abstand von durchschnittlich 2 m orientiert.

Vertiefte Objekte (Grubenhäuser). Das Objekt I war 60–100 cm vertieft, das Objekt II 140 cm vertieft. Beide wurden gleichzeitig, offenbar übereinstimmend orientiert (Abb. 2). Aus den Schichten der Ausfüllung stammte Keramik, meist mit hochgezogenen und gewulsteten Rändern, die in der letzten Schicht über dem Liegenden eindeutig dominierten.

Die Verbauung der Umgebung. Die Untersuchung löste auch die stratigraphische Beziehung des Geländes zur benachbarten Verbauung. Die Herde 1–1, 2 respektierten die O–Wand der Nr. 637, deren Oberfläche rotgebrannt und gesprungen war. Diese Wand besitzt einen einheitlichen Charakter; sie blieb unter der Oberfläche in eine Höhe von 2 m un Länge von 9 m erhalten, und wurde aus romanischem Quadermauerwerk im ersten Drittel des 13. Jahrhundert errichtet (Spätromanik, Abb. 6 und 7). Dieser Mauerabschnitt stellt die vorgotische Befestigungsphase des Ungelt-Hofes vor, auf die man die im oberirdischen Teil bis heute erhaltene gotische Burgmauerbaute. Außerdem wurde ein bis dahin unbekanntes unterkelleres gotisches Bauobjekt unter der noch stehenden Renaissancemauer des N-Gebäudes im Baukomplex Nr. 636 entdeckt (Abb. 8).

Zusammenfassung. Die bisherigen Forschungen brachten vor allem Vergleichsmaterial für die folgenden Untersuchungen dieser Örtlichkeit und sich auch im Rahmen der Gesamtuntersuchung der Prager Altstadt in der Umgebung des Markplatzes wichtig.

### Verzeichnis der Abbildungen

Abb. 1. Gesamtplan des Theinhofes Ungelt. Zeichnung von G. Rumlana.

Abb. 2. Ungelt, Nr. 636/637. O– Profil der Sonde. Zeichnung von J. Richterová. V. Gut.

Abb. 3. Ungelt, Nr. 636/637. Herd 1–1: a) Grundriß (Zeichnung von J. Richterová,

J. Doubrava), b) Querschnitt (Herde 1-1, 2), Längsschnitt (Herde 1-1, 2).

Abb. 3c. Längsschnitt (Herde 1-1, 2). 1 - rotgebrannter Ton im Innern des Herdes, 2 - gelber Ton, 3 - schwarzer verbrannte Schicht, 3a - schwarzbraun ausgebrannter Ton, 4 - hellorangefarben gebrannte tonigsandige Schicht, - 5 graue sandig-tonige Sicht mit Kohlen und Verputz, 7 - pleistocenní náplava, 8 - Schottersand, 9 - Ausfüllung des Halbgrubenhauses.

Abb. 4. Ungelt, Nr. 636/637. Herde 1-1, 2 in Superposition. Foto M. Fokt.

Abb. 5. Ungelt. Nr. 636/637. Negativ des Herds 1-2 (nach dem Ausheben) und Ausfüllung des vertieften Objektes I. Foto M. Fokt.

Abb. 6. Ungelt, Nr. 636/637. Fundamentvorstufe der O-Mauer Nr. 637. Foto M. Fokt.

Abb. 7. Ungelt, Nr. 636/637. Mauer Nr. 636 in der S-Front des Hofes. Foto M. Fokt.

