

Kohoutek, Jiří

## **Předběžná zpráva o výzkumu hradu Brumova**

*Archaeologia historica*. 1979, vol. 4, iss. [1], pp. 141-147

Stable URL (handle): <https://hdl.handle.net/11222.digilib/139267>

Access Date: 30. 08. 2024

Version: 20240830

Terms of use: Digital Library of the Faculty of Arts, Masaryk University provides access to digitized documents strictly for personal use, unless otherwise specified.

## Předběžná zpráva o výzkumu hradu Brumova

J I Ř Í K O H O U T E K

K výzkumu zaniklého středověkého hradu Brumova se přistoupilo jednak z důvodu ohrožení samotné lokality a jednak proto, že prozkoumání lokality může pomoci při řešení otázek spojených s průběhem kolonizace jihovýchodní Moravy. Brumovský hrad byl zbudován na strategicky velmi exponovaném místě a střežil důležitou obchodní cestu spojující Pováží s Pomoravím — Vlárský průsmyk; navíc sehrál v dějinách Moravy důležitou roli jako pohraniční pevnost.

Dobu založení přesně neznáme, ale je pravděpodobné, že vznik hradu můžeme klást do souvislostí s kolonizační činností na jihovýchodní Moravě za vlády Přemysla Otakara II. Četné spory o pohraniční území s uherským královstvím vedly ke zřizování nových opevněných center v pohraničních oblastech a zároveň ke zvyšování intenzity osídlení těchto území. Vpády uherských a kumánských vojsk roku 1253 přiměly Přemysla Otakara II., aby věnoval okrajovým částem svého státu více pozornosti. Aby se zamezilo dalšímu nebezpečí se strany Uher, které Moravu postihlo roku 1253, byl založen důležitý opěrný bod královské moci — město Uherské Hradiště (roku 1257) a jednotlivé pohraniční oblasti se dostávají do správy královským úředníkům, kteří zde měli za úkol také podporovat kolonizaci. Okolí Břeclavska dostal Vilém z Chyš a Hustopečí, který se zřejmě podílel na kolonizaci Podřevnicka (Pokluda, 1975), a oblast jižního Valašska až po východní hranici Moravy Smil ze Střilek z rodu pánů z Obřan. Smil, který velmi výrazně zasáhl do kolonizačního hnutí na východní Moravě založením cisterciáckého kláštera Rosa Mariae — Smilheim ve Vizovicích (Šebánek, 1959—61), se poprvé připomíná na Brumově jako královský kastelán v roce 1256 (Hosák, 1938). Můžeme tedy předpokládat, že v této době již stál. Vznik brumovského hradu však může také souviset s kolonizační činností předního rádce a stoupence krále Přemysla Otakara II, olomouckého biskupa Bruna ze Schauenburka (Válek, 1908; Hosák, 1943), o kterém je známo, že se výraznou měrou podílel na kolonizační činnosti v oblasti východní Moravy (Cekota-Hosák, 1956).

Brumovský hrad se brzy po svém založení stal centrem celé východomoravské oblasti při Vlárském průsmyku (Hosák, 1943) a zároveň významným opěrným bodem. K roku 1271, ještě za Smila ze Střilek, se k Brumovu pravděpodobně vztahuje zpráva o bojích s Uhry (Hosák, 1943). V letech 1294—1303 byl hrad v držení Oldřicha z Hradce, později byl zastaven několikrát různým šlechtickým rodům — před rokem 1365 pánům ze Sternberka a kolem roku 1400 pánům z Kravař (Hosák, 1938). V období rozmachu husitského revolučního hnutí bylo brumovské panství v držení Bočka z Kunštátu, který byl stoupen-

cem kališníků, a u samotného hradu proběhly boje se Zikmundovými vojsky roku 1421. (Hosák, 1955). K těmto událostem by se eventuálně mohla vztahovat zpráva husitského kronikáře Vavřince z Březové o řádění a plenění uherských vojsk na Moravě (Husitská kronika Vavřince z Březové). Konečný výsledek těchto bojů neznáme, ale už před rokem 1424 byl brumovský hrad i s některými dalšími statky zastaven císařem Zikmundem Miroslavovi z Cimburka a později (1426) byl zapsán věnem Zikmundově manželce Barboře. Po husitských válkách zůstal hrad a jeho okolí v držení rodu pánů z Cimburka a po bojích mezi Jiřím Poděbradským a Matyášem Korvínem se hrad dostal do zástavy pánům z Podmanína, původem uherské šlechtě (Hosák, 1938).

Za vlády krále Vladislava II. se brumovské panství stalo zbožím alodním a získal ho rod pánů z Lomnice, později – roku 1574 přešlo do majetku Kavků z Říčan. Roku 1621 byl hrad pravděpodobně obsazen vzbouřenými Valachy za pomoci emigrantů z Uher (Hosák, 1938). V polovině 17. století došlo k rozdělení brumovského panství na pět dílů – mezi dcery Mikuláše Forgacha z Chymeše; větší část panství později opět sloučil Josef Illeshazyi a jeho syn Jan (Hosák, 1938). Během 19. století se v Brumově vystřídalo několik dalších majitelů (Balcárek, 1975).

Brumovský hrad byl po celou dobu své existence správním centrem rozsáhlého území, které zaujímalou svou rozlohou podstatnou část jižního Valašska. Např. při koupi brumovského panství Janem Meziříčským z Lomnice před rokem 1503 od Michala z Podmanína jsou zde uváděny následující statky: hrad a město Brumov, městečko Valašské Klobouky, obce Bylnice, Rokytnice, pustá osada Vlár (v místech dnešní železniční stanice Vlára), pustá osada Kuchavec (v místech dnešní obce Štítná – Kochavec, okr. Gottwaldov), Horní a Dolní Mladotice (dnes součást Slavičina, okr. Gottwaldov), Vrbětice, Lipina, Smolina, Tichov, Horní Lideč (?), Lužná, pustá osada Lomná (zanikla v místech průsmyku Lomensko u Lužné), Pulčín i s pustým hradem, Střelná, Študlov, Valašské Příkazy, Poteč, Návojná, Nedašova (?) Lhota, Nedašov a následující manství – tvrz a ves Jestřebí, Mirošov, tvrz a městečko Slavičín a obec Lipová (Hosák, 1938).

Jako důležitý opěrný bod sloužil brumovský hrad ještě za válečných událostí roku 1663 (vpád Tatarů na Moravu v souvislosti s obléháním Nových Zámek tureckým vojskem) a v letech 1703 a 1708 za kuruckých válek (Ráko-cziho povstání). Později ztrácí svůj význam jako pevnost a počátkem 19. století po přenesení vrchnostenských úřadů do městečka byl opuštěn úplně. Došlo k tomu s největší pravděpodobností po velkém požáru Brumova v roce 1820, kdy byla z větší části zničena celá osada (podle údajů v nejstarší kronice školy v Brumově z let 1848–1900, str. 15–16, uložené v Okresním archivu Gottwaldov). Hrad byl potom záměrně devastován a sloužil jako zásobárna levného stavebního materiálu při stavbě nových objektů brumovského velkostatku, např. při přestavbě pivovaru v letech 1870–1873 (Peřinka, 1906). Přes poměrně dobře známou historii a významnou roli, kterou v moravské historii sehrál, nebyl brumovský hrad dostatečně prozkoumán a byl dosud jen na okraji zájmu bádání o moravských hradech. Ve starších pramenech, vztahujících se k moravským hradům, není o něm žádných zpráv (F. A. Heber, 1948; V. Pinkava, 1927).

Prvním, kdo věnoval této lokalitě pozornost byl A. Prokop, který ji popsal a zakreslil (Prokop, 1904). Z jeho práce je patrné, že na přelomu století byla ještě podstatná část hradu zachována, zvláště část vnitřní zástavby hradního areálu. Dějinám hradu a panství se také věnoval místní badatel F. S. Pluskal, protože ale nevyužil všech historických pramenů, nemá jeho práce potřebnou hodnotu (Pluskal, 1926).

První pokus o architektonický rozbor hradních zřícenin provedl K. Svoboda. Vycházel podstatnou měrou z práce Prokopovy a na lokalitě samotné provedl jen povrchový průzkum (Svoboda, 1948). V posledních letech došlo ke zvýšení zájmu o samotnou lokalitu v souvislosti s plánem využít areálu hradu ke kulturním účelům. V letech 1972–73 byla nákladem MNV Brumov postavena nová zeď na některých úsecích obvodu hradu (důvodem byla ochrana před padajícím zdivem dosud zachovalých objektů hradu) a zbudována stříška nad zbytky věže na jižním konci hradního areálu.



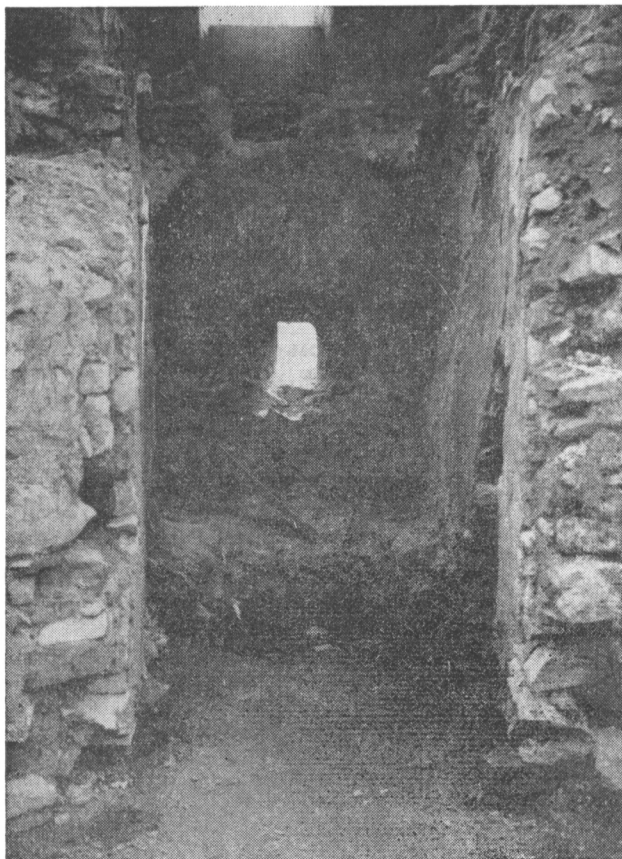
Obr. 1. Hrad Brumov. Celkový pohled z 2. poloviny 19. století. Fotoarchív OM Gottwaldov.

V roce 1976 zahájilo Oblastní muzeum jihovýchodní Moravy v Gottwaldově na brumovském hradě historicko–archeologický průzkum, který má za úkol objasnit jednotlivé etapy výstavby hradu, eventuálně zjistit jeho nejstarší půdorys. Existence staršího osídlení není na lokalitě předpokládána, pouze I. L. Červinka se zmiňuje o nález keltských mincí, ale tento nález není přesně lokalizován (podle AŮ ČSAV Brno, č. j. 1898/47).

Před zahájením samotného výzkumu byl proveden povrchový průzkum lokality a provedeno předběžné zaměření. Pro stavbu hradu bylo zvoleno strategicky velmi výhodné místo, které stěžilo jak vyústění Vlárského průsmyku na moravské území, tak i cestu od Vláry na Valašské Klobouky a dále pak na Vsetín. Zbudován byl na temeni středně vysoké ostrožny (kat. úz. Brumov-Bylnice, parcela č. 1594), která je na severu úzkou šíjí oddělena od okolního pohoří – Hložecké skupiny předhůří Bílých Karpat. Nejvyšší vrcholy v těsné blízkosti jsou Židáky (442 m) a Březová (519 m). Západní svah ostrožny je obtékán říčkou Brumovkou (přítok Vláry) a na úpatí ostrožny se rozkládá samotná osada Brumov.

Plocha temene ostrožny, na které byl zbudován samotný hrad, má délku přibližně 170 m a její šířka kolísá mezi 35 až 50 m.

Úzká šíje, oddělující plochu hradního areálu od okolního masivu, je přefata příkopem, dodnes dobře patrným, o šířce 10–12 m a hloubce 2–3 m. Od příkopu po východním svahu ostrožny vede stará přístupová cesta na hrad z osady; je dosud v terénu poměrně dobře sledovatelná. Za příkopem se zvedá terénní vlna (pravděpodobně pozůstatek valu) a těsně za ní jsou zbytky budovy, která uzavírala vstup do vnitřních prostor hradního areálu. Její původní zdivo bylo ale i zde obezděno v letech 1972–73, takže bez průzkumu jádra stavby nelze o její funkci ani stáří nic bližšího říci. Za tímto objektem se rozkládá plocha prvního nádvoří ve tvaru nepravidelného obdélníka o rozměrech 45 až 50x60 m. Předěl mezi prvním nádvořím (na jehož západním okraji jsou patrné zbytky polygonální věže) a druhým nádvořím tvoří homolovitá vyvýšenina, kryjící patrně pozůstatky nějaké centrální stavby – pravděpodobně věže a za ní se rozprostírá plocha druhého nádvoří, obklopeného obvodovou zástavbou, z níž se dodnes dochovalo pouze torzo diagonální věže v jihozápadní části hradu. Plocha tzv. „horního hradu“ má tvar nepravidelného mnohoúhelníka (max. délka – 78 m, max. šířka – 52 m) a celkově je hradní dispozice orientována ve směru sever-jih. Také ke zbytkům diagonální věže bylo v současné době přistavěno nové zdivo až po okrouhlou věž, situovanou na jihozápadním okraji

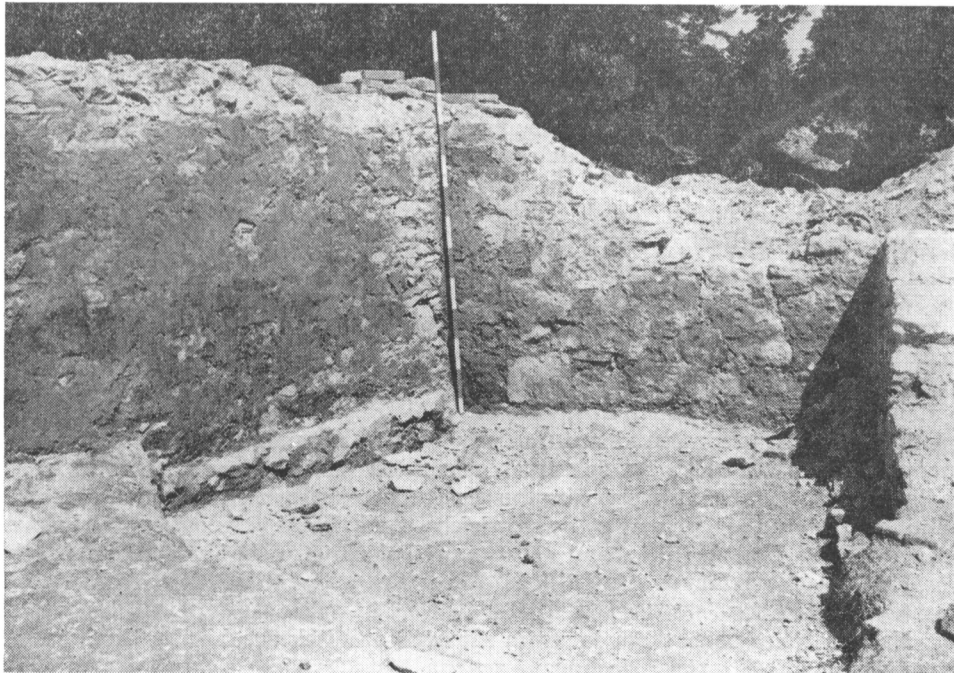


Obr. 2. Hrad Brumov. Pohled do odkrytého přízemí věže na jižním okraji obvodu hradu. Foto V. Kubík.

obvodu hradního areálu. Výzkum byl zahájen v prostoru předpokládané vnitřní zástavby u diagonální věže, neboť zde zachytil některé objekty ještě A. Prokop (Prokop, 1904) a navíc byla tato část hradu amatérskými výkopy nejvíce poškozena.

Celá plocha tzv. „horního hradu“ byla rozdělena na čtyři části – sektory A, B, C, D (zkoumaná část se nacházela právě v sektoru A).

Během průzkumu se podařilo odhalit poměrně rozsáhlé pozůstatky přízemí a suterénních prostor obvodové zástavby hradu. Nejzachovalejší částí hradu je diagonální věž při jižním obvodu hradního areálu. Dochována zůstala do výše



**Obr. 3. Hrad Brumov. Severní část objektu – součást vnitřní obvodové zástavby. Foto V. Kubík.**

jednoho podlaží. Přízemí věže bylo zaklenuto valenou klenbou a mělo přibližně lichoběžníkovitý půdorys o rozměrech 5,8x3x5,8x1,5 m. V přízemí i patře věže jsou stěny prolomeny široce dovnitř rozevřenými střílnami. Tato dovnitř otevřená věž měla plný základ, a je dosud dochována do výšky téměř 10 m.

K věži a obvodní hradební zdi se přimyká objekt pětiúhelníkovitého půdorysu (7x10x11x11x13 m), jehož stěny se místy dochovaly až do výšky 2,5 m (při obvodní hradbě je výška téměř 3,5 m). Byly zde objeveny pozůstatky cihlové dlažby, místy velmi poškozené. Při východní stěně objektu zůstaly zachovány dva stupně kamenného schodiště, které vedlo do nedochovaného přízemí nad suterénní prostorou. Objekt byl později dodatečně přepažen, takže zde vznikly dvě místnosti. V západněji orientované části objektu bylo zjištěno prolomení obvodní hradby o šířce 1,6 m.

Ze západní strany přiléhala ke zkoumanému objektu další místnost, která má opět pětiúhelníkový půdorys (rozměry objektu jsou 11x8x14x9x5 m) a také cihlovou dlažbu. Z cihel bylo provedeno také oplentování západní a jihozápadní stěny této místnosti. S předešlým objektem byla spojena pravděpodob-

ně klenutým vchodem, dodatečně zazděným. Místnost byla zaklenuta valenou klenbou, jejíž zbytky se dochovaly při západní stěně objektu. Pod prozkoumanými částmi vnitřní obvodové zástavby bylo odkryto a částečně prozkoumáno poměrně rozsáhlé podzemí. První suterénní místnost byla objevena východním směrem od objektu u diagonální věže. Měla rozměry 8x5 m a byla osvětlena jen úzkými průduchy z prostoru nádvoří. U tohoto objektu došlo ke zřícení klenby, zachovány zůstaly jen její zbytky při jižní a severní stěně. Průchodem v severní stěně byla spojena s další suterénní prostorou o délce 8 m a šířce 3,5 m, která přiléhá přímo k obvodní hradbě. Východní stěna této místnosti je prolomena a je zde dochován klenutý portálek s ostěním z opracovaných pískovcových bloků. Východním směrem pak pokračují další prostory, vedoucí patrně k okrouhlé nárožní věži. Západním směrem z této suterénní místnosti vychází chodba, která přibližně sleduje linii hradební zdi (délka chodby je 14 m, šířka — 1,8 m) a ústí do další suterénní prostory, zatím jen částečně prozkoumané a orientované ve směru sever-jih.

Výzkum hradu ještě není zdaleka ukončen, a tak můžeme zatím vycházet jen z dílčích výsledků. Podařilo se nám zjistit stopy záměrné devastace hradu. Bylo vytrháno ostění z vchodu ze suterénní místnosti do spojovací chodby, vytrhaná cihlová dlažba byla zjištěna v západní části zkoumané plochy a také hradební zdivo bylo na mnoha místech poškozeno. Tuto devastaci lze vysvětlit úmyslným rozebráním zdiva a jiného materiálu po opuštění hradu.

Prozkoumaná část hradního areálu svědčí o jejím funkčním využití až do počátku 19. století. Archeologický materiál, získaný během výzkumu lze z převážné části datovat do mladšího období. Z keramického materiálu se jedná o zlomky polévaných talířů, mís, džbánů, dále fragmenty dekorativních kachlů, apod. Z jiných předmětů denní potřeby se našlo poměrné množství fragmentů skleněných pohárů a železných předmětů (nože, součásti strojů, zášedla na svíčky, atd.). Ze suterénního traktu pochází velmi málo archeologického materiálu — pouze z ověřovacích sond, které sledovaly základové spáry, a které budou dokončeny až po zajištění zdiva, neboť v těchto místech dosáhla hloubka odkryvu téměř 6 m. Keramika z těchto sond je datovatelná do 14.—15. století.

Nejcennějším poznatkem je zatím samotná architektura hradu. Ukazuje se, že se v případě Brumova dochovala značná část obvodové zástavby s rozsáhlými suterénními prostorami, nesoucí stopy velké renesanční přestavby hradu. Výzkum je prozatím jen v počáteční etapě a lze doufat, že jeho pokračování přinese nové poznatky o této lokalitě.

## Použitá literatura

- P. Balcárek, *Prameny k dějinám Brumovska ve fondu „Velkostatek Brumov I“ (F 17)*, Zprávy OMG, Gottwaldov 1975, s. 28—33.
- V. Cekota—L. Hosák, *Dějiny Slavičína*, 1956, s. 21—23.
- L. Hosák, *Historický místopis země moravsko-slezské — IV. Hradištský kraj*, Brno 1938.
- L. Hosák, *Panství brumovské do válek husitských*, Naše Valašsko VIII, 1943, s. 60 až 63.
- L. Hosák, *Husitské období v dějinách gottwaldovského kraje I*, Gottwaldov 1955 (Zprávy KM Gottwaldov), s. 8.
- F. A. Heber, *Mährens Burgen und Sagen*, Prag-Mechan 1848.
- F. V. Peřinka, *Vlastivěda moravská (Valaškokloboucký okres)*, Brno 1906.
- V. Pinkava, *Hrady, zámky a tvrze moravské*, Brno 1927.

- Z. Pokluda, Zlín a zlínské panství v období kolonizace, Zprávy OMG, Gottwaldov 1975, s. 11 – 19.
- Husitská kronika Vavřince z Březové, Praha 1954.
- F. S. Pluskal, Památky hradu, města a panství Brumova na Moravě, 1926.
- A. Prokop, Markgrafschaft Mähren in kunstgeschichtlicher Beziehung, Wien 1904.
- K. Svoboda, Hrad Brumov – jeho stavební vývoj a význam v dějinách naší hradní architektury, Naše Valašsko XI, 1948, s. 114 – 124.
- J. Šebánek, Vizovická listina Smila ze Střílek jako historický pramen především k otázce osídlení na Valašsku, Valašsko 1959 – 1961, s. 29 – 39.
- J. Válek, Starší kolonizace Valašska, ČMMZ, Brno 1908, s. 116.

## Zusammenfassung

### Die Ergebnisse der Grabungsarbeiten auf der Burg Brumov (Vorbericht)

Die Überreste dieser Burg liegen über dem Dorf Brumov in Ost-Mähren auf einer Landzunge. Die ersten schriftlichen Nachrichten stammen aus den Jahren 1256 und 1272. Die Gründung dieser Burg fällt also in die erste Hälfte des 13. Jh. Bei bisherigen Grabungsarbeiten wurden einige Räume im Erdgeschoss und Souterraine freigelegt. Es hat sich gezeigt, dass die Turmreste noch in ziemlich guten Zustand sind. Die Bewohnung dieser Burg reicht bis zum 19. Jh. (1820).

Die Erforschung brachte zahlreiche keramische Funde aus der jüngeren Zeit der Besiedlung.

## Abbildungen

1. Burg Brumov. Gesamtansicht aus der 2. Hälfte des 19. Jh.
2. Burg Brumov. Freigelegte Turmreste.
3. Burg Brumov. Freigelegter Raum im nördlichen Teil.



