

Nekuda, Vladimír

Moravský venkov v době předhusitské

Archaeologia historica. 1980, vol. 5, iss. [1], pp. 13-30

Stable URL (handle): <https://hdl.handle.net/11222.digilib/139291>

Access Date: 01. 09. 2024

Version: 20240901

Terms of use: Digital Library of the Faculty of Arts, Masaryk University provides access to digitized documents strictly for personal use, unless otherwise specified.

Moravský venkov v době předhusitské

VLADIMÍR NEKUDA

K pochopení husitského revolučního hnutí je třeba znát hospodářské a sociální poměry na venkově na přelomu 14.—15. stol. Těmto otázkám byla věnována v naší literatuře velmi značná pozornost, a to převážně na základě rozboru zpráv písemných. Nejucelenější marxistický rozbor o postavení poddaného lidu v Čechách v době předhusitské podal F. Graus (F. Graus 1953, 1957). Jeho závěry lze velmi stručně shrnout do tří bodů:

1. Základem výroby bylo zemědělství, které dosáhlo značného stupně rozšířením výkonnějších technik používáním pluhu, trojpolním systémem a zaváděním speciálních kultur. Zemědělství dosáhlo ve 14. stol. v technickém ohledu takového stupně, který feudální společnost již nebyla s to překročit (F. Graus, 1957, 308).

2. Nejpočetnější třídou tvořili poddaní. Mezi poddanými však byly rozdíly sociální. Na jedné straně byli sedláci (držitelé půdy) a na druhé straně venkovská chudina (podsedci, pacholci, děvečky).

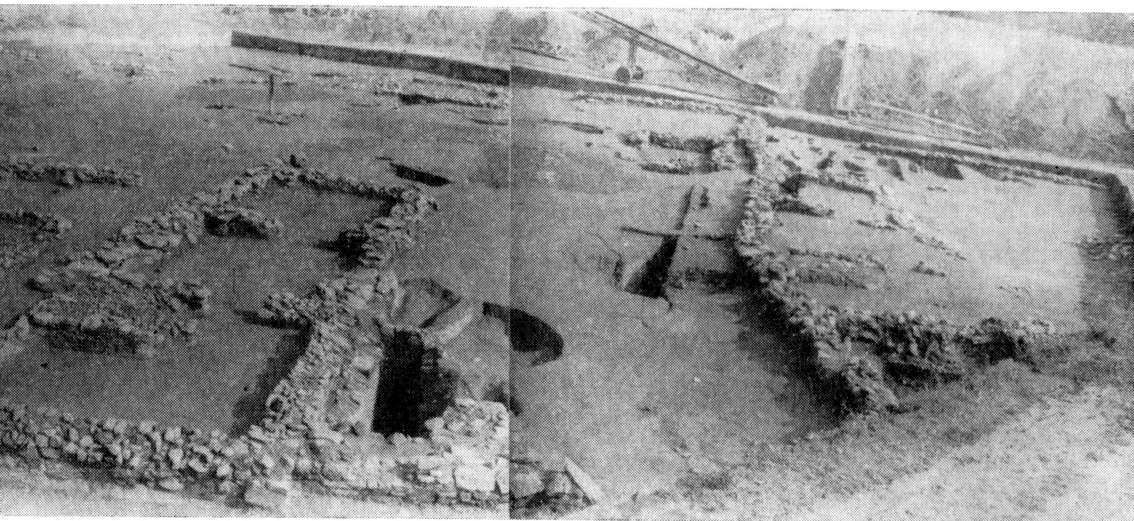
3. Přejít k peněžní formě feudální renty znamenal ve 13. stol. pokrok pro venkovský lid.

Naším úkolem je konfrontovat tyto závěry s prameny hmotnými. I když archeologické prameny nemohou pochopitelně dát odpověď na všechny otázky hospodářské a sociální problematiky, přece však mohou podstatnou měrou přispět k charakteru a vnitřní struktuře sídlišť, k řešení techniky zemědělské výroby, a v neposlední řadě i k sociální diferenciaci našeho venkova. Hned v úvodu považuji za nutné upozornit, že složitost a šíře problematiky je značná, a bude ji třeba řešit v úzké spolupráci jak archeologů, tak historiků.

1. Velikost a tvary vesnic

K zodpovězení této otázky je nedostatek podkladů a to jak písemných, tak i hmotných. Úplně prozkoumanou středověkou vesnicí na Moravě je zatím jen Pfaffenschlag u Slavonic. (V. Nekuda, 1975). Ostatní zkoumané lokality jako Mstěnice, Bystřec, Konůvky nám poskytují jen dílčí poznatky. Nedostatek přímých dokladů získaných archeologickým výzkumem možno nahradit povrcho-
vým průzkumem. Stopy, které jsou v terénu patrné po jednotlivých objektech jsou sice vodítkem k rozboru a charakteristice sídla, ale teprve archeologický výzkum může poskytnout úplný a přesný obraz jak o půdorysu vesnice, tak i o počtu usedlostí.

Stanovení velikosti vesnic z písemných pramenů je problematické, neboť počet lánů nemusí odpovídat počtu usedlostí. Z lichtenštejnského urbáře z r. 1414 vyplývá, že na tomto panství čítaly vesnice 20—50 lánů (B. Bretholz, 1930). Na panství kláštera žďárského byly vesnice mnohem menší o průměrném počtu 14 osedlých. Vyjimku tvořila Nová Ves s 26, Jámy s 31 a Hor. Bobrová s 54



Obr. 1. Zaniklá středověká osada Mstěnice. Kamenné základy usedlosti V a VI. Pohled od jihu. Foto V. Nekuda.

poddanými (M. Zemek—A. Bartušek, 1956). Na panství brněnské kapituly čítaly vesnice na začátku 15. stol. 17—50 poddaných (V. Nekuda, 1962, 43—65).

Na základě povrchového průzkumu a reliéfových stop zjistil E. Černý (1978, 31—39), že na Dražanské vrchovině byly vesnice malé, čítající 7—22 usedlostí.

Konfrontujeme-li prameny písemné a výsledky povrchového průzkumu s výsledky archeologického výzkumu v Pfaffenschlagu, kde bylo odkryto 16 usedlostí, pak možno konstatovat, že na Českomoravské a Dražanské vrchovině převládaly vesnice menší čítající průměrně 16 usedlostí se 100—150 obyvateli. Naproti tomu na jižní Moravě, kde byla půda úrodnější, byly vesnice větší, např. ve Vilémovicích (okr. Znojmo) se uvádí r. 1415 38 lánů a 7 podsedků (P II, str. 335), ve Slaveticích (okr. Třebíč) 32 lánů a 13 podsedků atp.



Obr. 2. Zaniklá středověká osada Mstěnice. Usedlost V. Základy ohradní zdi s vjezdovou bránou. Pohled od S. Foto V. Nekuda.

Přes torzovitost dosavadního výzkumu se zdá, že lze vyvodit důležitý poznatek, pokud jde o tvar vesnic. Jak Pfaffenschlag, Mstěnice, Konůvky tak i povrchová dokumentace zaniklých středověkých osad dosvědčují, že vesnice doby předhusitské měly pravidelný půdorys. Na Českomoravské a Drahan­ské vrchovině převládají krátké řadové lesní lánové vsi (E. Černý, 1978, 31 n; V. Nekuda, 1975). Poněkud jinak se jeví půdorysná situace ve Mstěnicích. Zdá se velmi pravděpodobné, že poddanské usedlosti zde byly uspořádány do půlkruhu, v jehož středu bylo umístěno panské sídlo, tj. tvrz a dvorec. Pokud se tento půdorys dalším výzkumem plně potvrdí, bude možno z něho usuzovat na to, že některé středověké vesnice byly sice založeny podle plánu a záměru pána vesnice, ale navazovaly na starší tradici z doby hradištní. Je pravděpodobné, že toto půlkruhové uspořádání v Mstěnicích plnilo i funkci obrannou. Jednotlivé dvorové zástavby zde přiléhají těsně k sobě, takže usedlosti byly uspořádány paprskovitě. Vzdálenost středů usedlostí zde činí 23 m. Tímto těsným napojením jednotlivých usedlostí se liší půdorys Mstěnic od ostatních zjištěných půdorysů, kde usedlosti jsou od sebe vzdáleny i několik desítek metrů. Např. na Drahan­ské vrchovině ves Bystřec měla vzdálenost mezi jednotlivými usedlostmi přes 40 m.

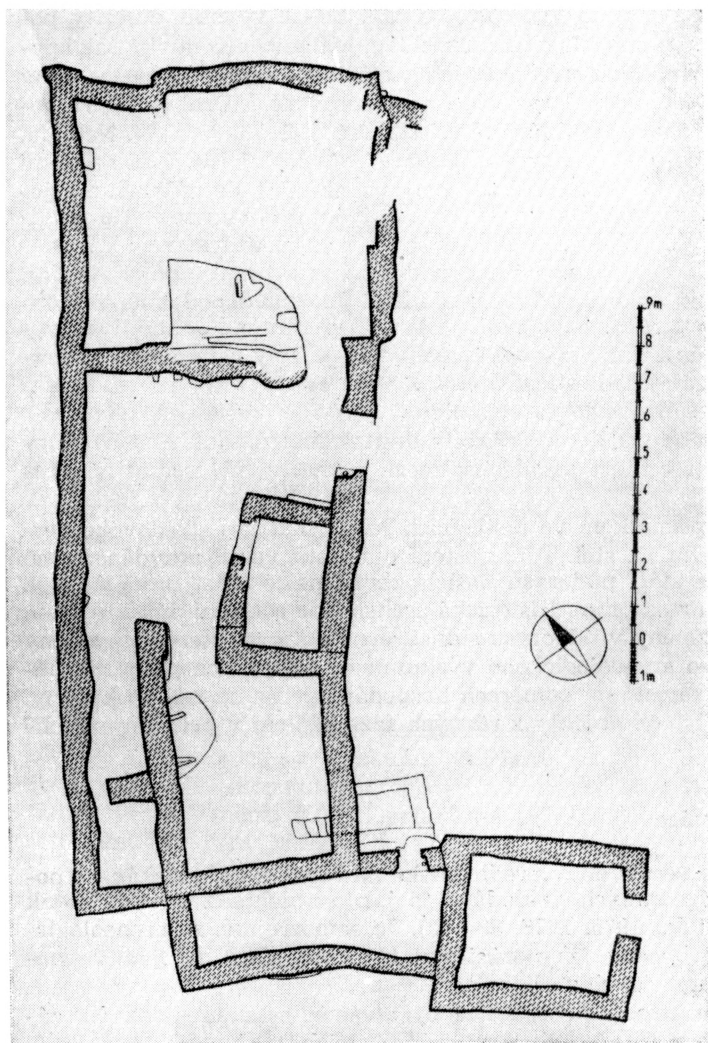
Dalším závažným poznatkem ve Mstěnicích je, že půdorys středověké vesnice se utvářel v průběhu 13. stol. Toto zjištění bude mít velmi pravděpodobně obecnou platnost, takže stáří půdorysů našich vesnic nelze klást před 13. stol. tj. před lokaci na právu zákupním. Historická archeologie zde plní důležitý úkol, neboť nejenže zjišťuje změny v půdorysu sídlišť, ale i faktory, které tyto změny vyvolaly. Z dosavadního archeologického výzkumu ve Mstěnicích plyne, že půdorys sídliště je přímo závislý na poměrech hospodářských a na reliéfu krajiny. To dokazují doposud zjištěné objekty z různých fází osídlení v průběhu několika století.

2. Vnitřní struktura vesnice

O vnitřní struktuře vesnic doby předhusitské na Moravě byla získána v posledních letech řada významných dokladů a to jak o objektech obytných, tak hospodářských (V. Nekuda, 1975, 1976, 33—48). Je samozřejmé, že archeologickými výzkumy jsou zachyceny jen pozůstatky těchto objektů a jejich rekonstrukce je závislá na stupni jejich zachovalosti.

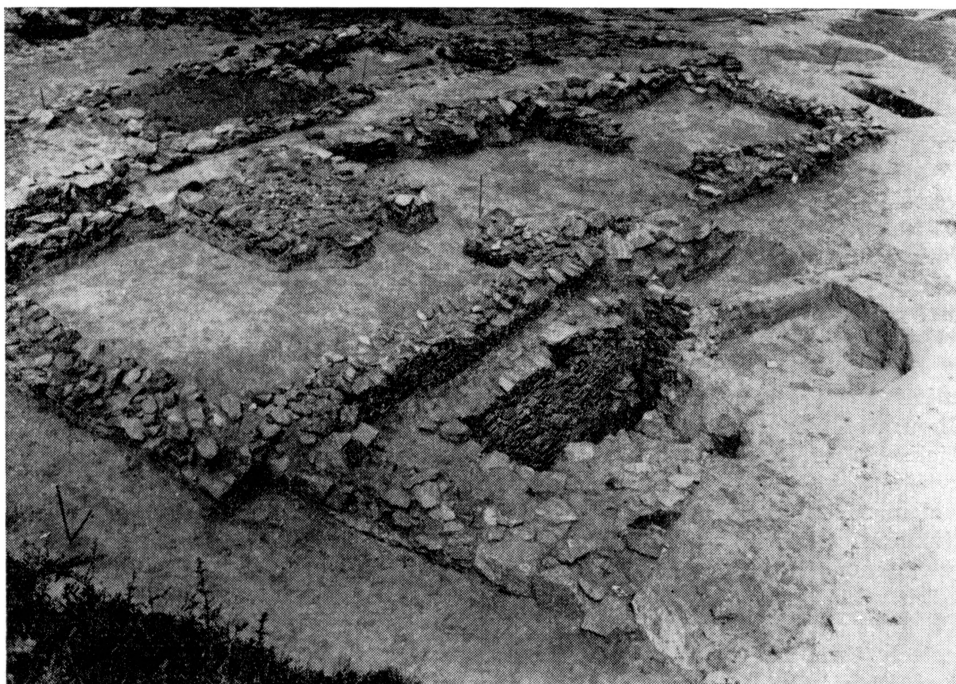
Základní jednotkou středověké vesnice byla zemědělská usedlost. Na základě výzkumu zejména v Pfaffenschlagu, ve Mstěnicích, v Konůvkách a Bystřeci můžeme o jejím vzhledu a vnitřním uspořádání podat celkem ucelený obraz. Tak jako půdorys celé vesnice vykazoval již plánovitou a pravidelnou zástavbu, tak i zemědělská usedlost měla pravidelnou dvorovou zástavbu. Ve Mstěnicích dokonce zjišťujeme úplnou dvorovou zástavbu, tj., že dvůr byl ze všech stran uzavřen. Nejlepším příkladem jsou usedlosti IV a V, jejichž dvorové parcely byly ze všech stran uzavřeny (obr. 1). Obytná část těchto usedlostí byla orientována štítově. Zepředu byly usedlosti uzavřeny ohradní zdí s průjezdem do dvora (obr. 2) a obdobná situace byla zjištěna na konci obou dvorů. Hospodářské budovy navazovaly jednak bezprostředně na dům, jednak stály i paralelně.

Usedlosti v Pfaffenschlagu byly většinou jednořadové, ale existovaly zde také usedlosti hákové s dvoustrannou zástavbou. (obr. 3). Zdá se, že toto uspořádání ve dvorové zástavbě měly i usedlosti v zaniklé osadě Konůvky (V. Nekuda, 1976, 40—41) a Bystřeci (V. Nekuda, 1976, 42). Dosavadní archeologické výzkumy zaniklých středověkých osad ukázaly, že obytné a hospodářské objekty vesnických sídlišť na Moravě byly v době předhusitské pravidelně seskupeny.

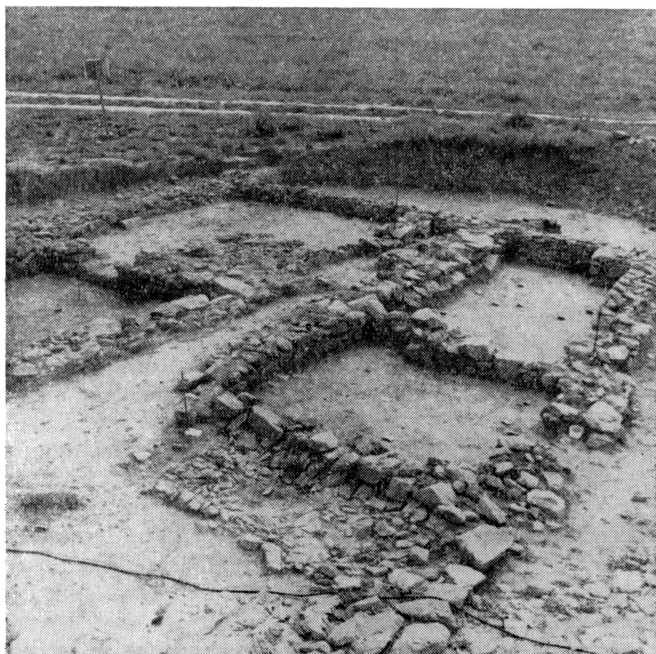


Obr. 3. Zaniklá středověká osada Pfaffenschlag. Půdorys hákové usedlosti (č. III). Kresba ing. Z. Špičák.

Shrneme-li dosavadní poznatky o zemědělské usedlosti z doby předhusitské, dostáváme následující obraz o jejím složení: V rámci dvorové zástavby zaujímal nejdůležitější místo dům. (Na tomto místě nelze se zabývat problematikou jeho vývoje.) Skládal se zpravidla z jizby vybavené pecí, nebo i ohništěm (např. v Pfaffenschlagu), prostorné síně a komory (obr. 4). Vedle jizby zaujíkala důležité místo komora jakožto skladiště zrna a dalších zemědělských produktů. Všechny domy zemědělských usedlostí v Pfaffenschlagu měly tyto komory celokamenné a jednopatrové. S patrovými komorami se setkáváme rovněž ve Mstěnicích (usedlost II, III, IV), kde je zachycujeme jednak jako součást domu (usedlost II), jednak jako samostatnou budovu (usedlost III, IV). Komora je doložena v moravských púhonech roku 1407, kdy Sulek z Opatovic vylámal komoru na Spilmberce (P I, 227, č. 488). Součástí domu byly rovněž sklepy zjiš-



Obr. 4. Zaniklá středověká osada Mstěnice. Kamenné základy domu se sklepem v usedlosti V. Foto V. Poláček. Pohled od JV.



Obr. 5. Zaniklá středověká osada Mstěnice. Kamenné základy hospodářské budovy v usedlosti IV. Foto V. Nekuda. Pohled od SZ.

těně jak v Pfaffenschlagu, tak ve Mstěnicích (usedlost V obr. 4). Vedle domu zaujímaly v rámci dvorové zástavby důležité místo budovy hospodářské, jako chlévy, stodoly a kolny. Interpretace těchto objektů není vždy snadná, ale z půdorysných dispozic vyplývá, že chlévy byly součástí všech zemědělských usedlostí. Navazovaly buď přímo na dům (usedlost II, III v Pfaffenschlagu, II a V ve Mstěnicích), nebo tvořily samostatnou budovu (např. usedlost IV ve Mstěnicích — obr. 5). Stodoly byly zjištěny jako součást usedlostí ve Mstěnicích (V. Nekuda, 1976, 41). V písemných pramenech se stodola uvádí v Trávnici jako součást dvora (P II, 435, č. 364) a v Moravském Berouně (P I, 369, č. 1132) stodola s obilím nemláčeným. Vnitřní organizace a uspořádání zemědělských usedlostí svědčí jednoznačně o tom, že toto vybavení bylo podmíněno systémem zemědělské výroby v důsledku zavedení lánové soustavy.

V souvislosti s vnitřní strukturou předhusitské vesnice na Moravě třeba se zmínit o její sociální diferenciaci. Ke sledování tohoto jevu máme bohužel jedinou přehlednou studii, která se zabývá otázkou podsedka na Moravě (F. Matějek, 1970). Více podkladů k této problematice poskytují prameny písemné (zvláště Zemské desky a Knihy púhonné), než prameny archeologické. Vypovídací možnosti hmotných pramenů jsou omezené a přicházejí v úvahu jen při výzkumu celého sídliště, jak tomu bylo v případě Pfaffenschlagu. Archeologický výzkum v podstatě potvrdil to, co vyplývá z pramenů písemných. Počet podsedků v klášterních vsích na Moravě představoval cca 25 % (F. Matějek, 1970, 6) a totéž procento tvořili podsedci v Pfaffenschlagu. Jejich domy o dvou místnostech (jizba a předsíň) byly malé bez hospodářského příslušenství a nacházely se na konci vesnice mimo prostor rolnických usedlostí. (V. Nekuda, 1975, 160.) V některých vesnicích byl počet podsedků vyšší a dosahoval až 50 %, ale v průměru se pohyboval kolem 25 %.

3. Zemědělská výroba

a) Plužina

Zdrojem zemědělské produkce byla plužina, která tvořila ekonomický základ každé vesnice. V předhusitském období byla plužina upravena tak, aby vyhovovala trojpolnímu hospodaření. Úhorový systém hospodaření vyžadoval rozdělení plužiny ve tři tratě, v nichž se během tří let vystřídal ozim, jař a úhor. Zavedení trojpolního systému si vynutilo zdokonalení zemědělské techniky a tím přispělo ke zvýšení zemědělské výroby.

Řada středověkých plužin byla zdokumentována na Drahanské vrchovině (E. Černý, 1971, 187—202; 1976, 99—106; 1979, 89 n.), kde převládal typ záhumenicové plužiny. Tuto plužinu měly převážně krátké dvojřadé (lesní lánové) vsi. V terénech s velmi výraznou vertikální členitostí byla zjištěna plužina dělených úseků. Byly to opět tratě s pravidelnými pásy polí, ale tyto pásy byly kratší a užší.

Rovněž zaniklý Pfaffenschlag měl záhumenicovou plužinu (V. Nekuda, 1975, 164—165). Pole měla obdélníkový tvar a na jižní straně vesnice se napojovala přímo na jednotlivé usedlosti. Vůči polím, lukám a pastvinám zaujímala vesnice centrální polohu. Celková výměra orné půdy zaniklé osady Pfaffenschlag činila cca 120 ha, takže na jednu zemědělskou usedlost připadalo asi 10 ha orné půdy. Vedle polí byly součástí katastru ještě louky a pastviny. Ty zaujímaly stejně velkou plochu jako pole.

Dlouhé obdélníkové pásy polí souvisely se zavedením lánového systému. Tento nový tvar polí byl nutný proto, aby se všem hospodářům dostalo stejného dílu v jedné trati. Proto se takovému seskupení polí říkalo Díly. S tímto

názvem se setkáváme v celé oblasti staré kulturní půdy. Charakteristickým znakem Dílů byla pásová pole běžící od začátku trati k jejímu konci.

Vedle Dílů se již v předhusitském období setkáváme s názvem Niva. R. 1378 se uvádí u Sobůlek na Kyjovsku 5 niv (ZDO V, 81), r. 1407 pohnala Anežka z Deblína Jana z Lomnice, že jí drží jednu nivu (P II, 110, č. 166). Další doklad pochází z r. 1410, kdy Anna z Rudky pohnala pana Vícka z Opatovic, že jeho člověk Mareš z Opatovic drží její nivu (P I, 357, č. 1058).

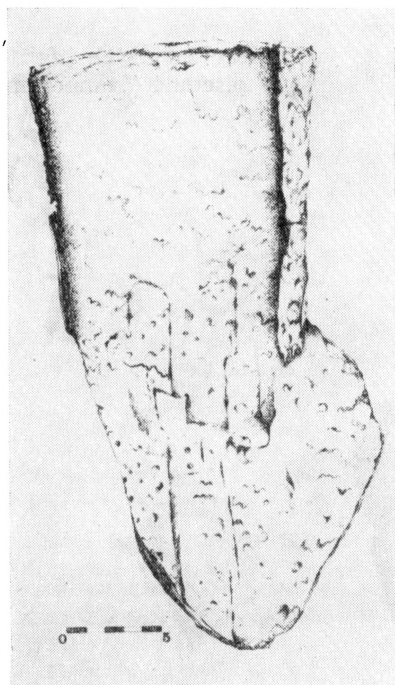
Nivy byly nově získané pozemky na úkor porostů. Proto se nazývaly Novinami neboli Nivami. Na rozdíl od gruntovních polí byly nivy pozemky svobodné, činžovní, z nichž držitel odváděl vrchnosti jen plat.

Pomístné názvy spolu s terénními relikty jednotlivých polí jsou stejně důležitými doklady o vývoji osídlení jako prameny archeologické. Lesní porosty na Dražanské a Českomoravské vrchovině překrývají množství hektarů orné půdy, která v předhusitském období byla zdrojem obživy dnes již zaniklých osad.

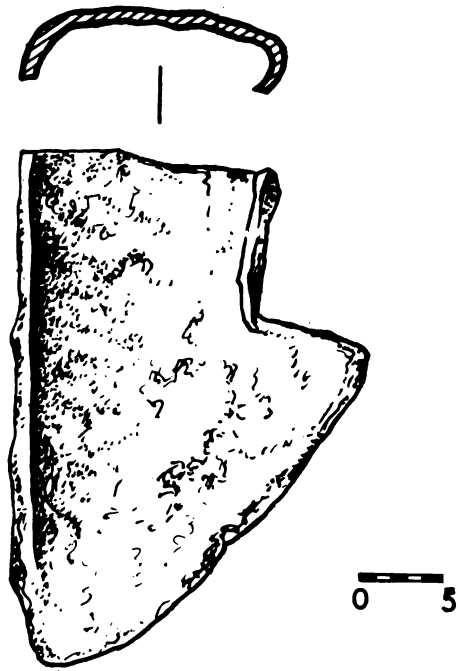
b) Technika zemědělské výroby

O technickém stavu zemědělské výroby získáváme doklady jednak z archeologických nálezů, jednak ze zpráv písemných a soudobých vyobrazení. Vzhledem k tomu, že základem tohoto příspěvku jsou prameny archeologické, bude jim věnována větší pozornost než zprávám písemným. Při zpracování této kapitoly se omezují na nejdůležitější údaje z moravského prostředí, neboť přehled o zemědělské výrobě v 11.—14. stol. na území ČSSR podala M. Beranová (1975).

Výnos půdy závisel především na jejím obdělávání. Nálezy asymetrických



Obr. 6. Železná asymetrická radlice ze zaniklé osady Pfaffenschlag. Kresba J. Bakala.



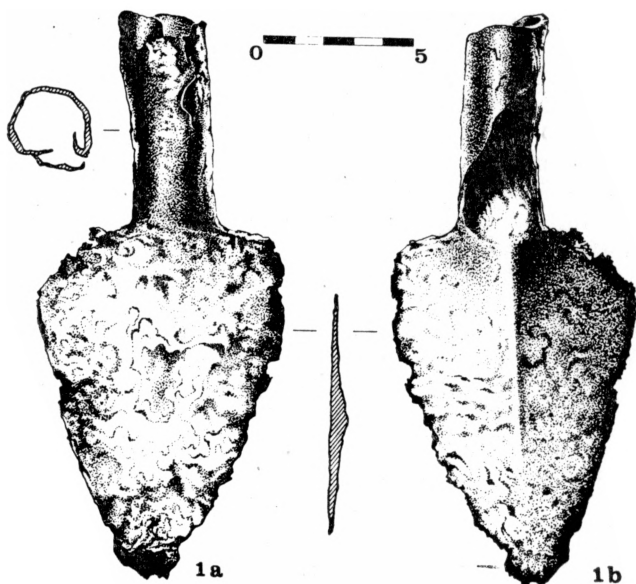
Obr. 7. Železná asymetrická radlice z hradu Sovadína. Kresba J. Bakala.

radlic v Pfaffenschlagu (obr. 6, V. Nekuda, 1975, 138) a na hradě Sovadina u Holešova (M. Beranová, 1975, 11, obr. 7) svědčí o tom, že pole byla v předhusitském období zorána pluhem, který umožňoval mnohem dokonalejší obdělání půdy. Asymetrické radlice byly součástí pluhu (jeho vyobrazení podává miniatura kodexu Jana z Jenštejna), který půdu podřezával a obracel. Další součástí pluhu bylo železné krojidlo, které půdu před radlicí rozřezávalo. Bylo nalezeno v zaniklých Konůvkách (D. Šaurová, 1973, 338) a zlomek krojidla pochází také ze zaniklé osady Msténice (V. Nekuda, 1967, 14). Proto v moravských půhonech z r. 1401 je uveden „pluh se vši přípravů“ (P I, 338, č. 130). Pluh byl tažen koňmi. To potvrzuje jak miniatura jenštejnského kodexu, tak i řada zpráv písemných. Např. koně orné ze čtyřiceti pluhů pobral r. 1407 šafář Jindřicha z Lichtenštejna v Hustopečích (P II, 119, č. 512), nebo o rok později pobrali orné koně z pluhů chudým lidem služebníci Jindřicha z Jevišovic (P II, 132, č. 580). Pluh tažený koňským potahem umožnil obdělávat větší plochy a to mnohem důkladněji, než to dovozovala rádla většinou s malými radličkami v období hradištním.

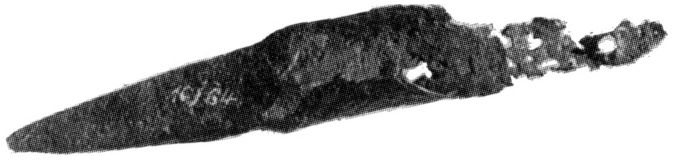
Vedle asymetrických radlic jsou v archeologických nálezích ze zaniklého Pfaffenschlagu (V. Nekuda, 1975, 137) a z hradu Templštejna (P. Kouřil, 1979, 131—132) zastoupeny také malé radličky s tulejkou obr. 8), které byly velmi pravděpodobně nasazovány na dřevěnou násadu rýlového rádla, jak to názorně ukazuje starší doklad v kapli sv. Kateřiny ve Znojmě v souvislosti s Přemyslem Oráčem. Funkce těchto rádel spočívala v době předhusitské velmi pravděpodobně v tom, že rozrývaly půdu úhorů. V inventářích dvorů se na začátku 15. stol. běžně uvádí několik pluhů, ale též menší radlice (vomeres minores), které se nazývaly „naradnyky“ (F. Graus, 1957, 376).

V inventáři ořebného nářadí nechyběly ani otky, které sloužily k očištění radlic od nalepené hlíny. Byly nalezeny v zaniklých osadách Pfaffenschlag (V. Nekuda, 1975, 136) a Bystřec (dosud nepublikováno).

Zoraná pole se vláčela branami. Dokládají to jak nálezy železných hřebů v Pfaffenschlagu (V. Nekuda, 1975, 144, 161), tak i zprávy písemné (brana cum



Obr. 8. Železná radlička s tulejkou ze zaniklé osady Pfaffenschlag. Kresba J. Bakala.

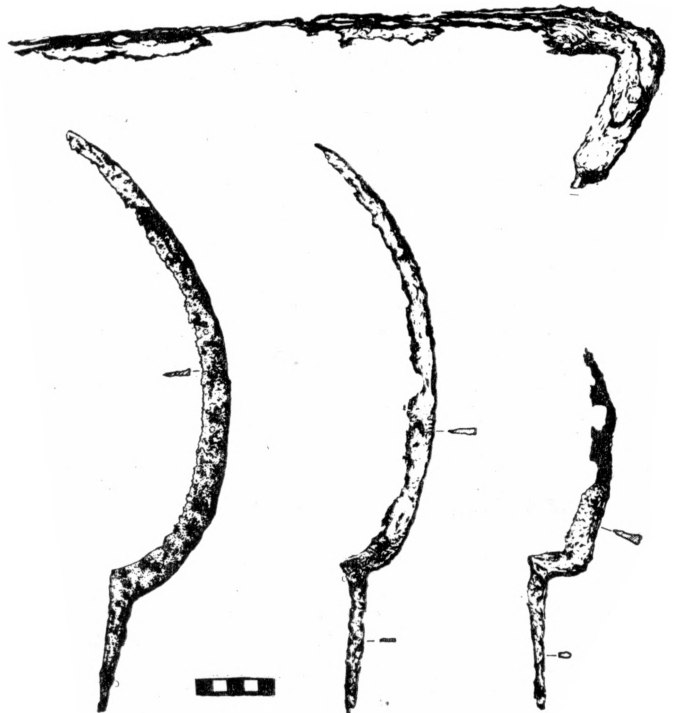


Obr. 9. Železný hrot vidlí ze zaniklé osady Mstěnice. Foto M. Hofer.

claviculis ferreis —F. Graus, 1957, 377). Dvoje brány pobral v r. 1409 Bedřich z Loděnic (P I, 338, č. 930). Brány plnily důležitou funkci také při setí, neboť ručně rozsevané obilí se jimi zavlačovalo.

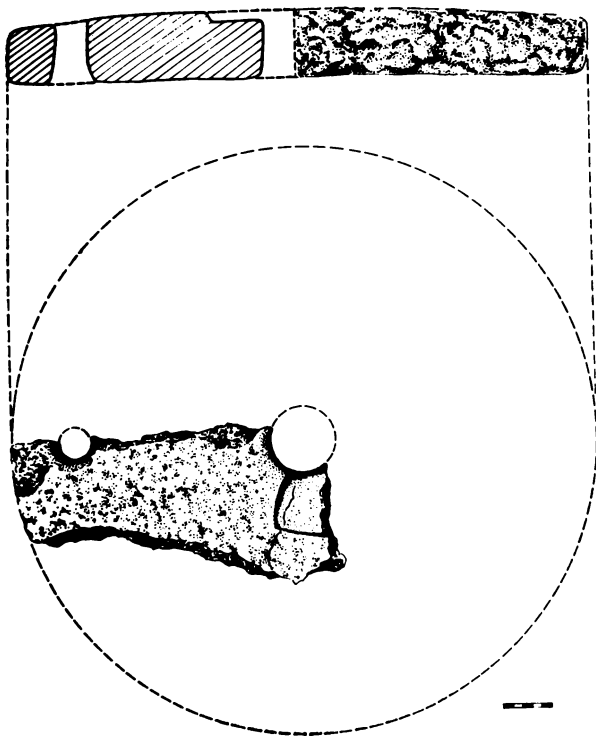
K obdělávání půdy, zvláště v zahradách sloužily dále motyky, lopaty a rýče. Při výzkumu zaniklých osad Pfaffenschlagu, Mstěnic a Bystřece byly v zemědělských usedlostech nalezeny jejich železné části. K vybavení usedlostí patřily též vidle, z nichž se nacházejí nápichové hroty. (obr. 9).

Ze žňového nářadí se v archeologických nálezích objevují především srpy. Ze zaniklých Konůvek pochází přes 30 srpů (D. Šaurová, 1973, 339), z Pfaffenschlagu 8 srpů, ze Mstěnic zatím 9 srpů. Metalografický rozbor srpů z Pfaffenschlagu a jejich výrobní technologii osvětlil K. Stránský (1975). Vedle srpů jsou na Moravě doloženy také dvě kosa (obr. 10) a to ze zaniklých Konůvek (D. Šaurová, 1973, 337) a Pfaffenschlagu (V. Nekuda, 1975, 135, 139). Obě kosa patří k typu dlouhé kosa a z jejich mírného zahnutí lze soudit, že mohly sloužit nejen k senoseči, ale i ke sklizni obilí. Kosa hrabičné jsou uváděny v inventářích gruntů sice až v 16. stol. (A. Míka, 1960, 15), ale vzhledem k významu slámy pro krmení a přípravu hnoje možno předpokládat, že už v 15. stol.



Obr. 10. Kosa a srpy ze zaniklé osady Pfaffenschlag. Kresba J. Bakala.

Obr. 11. Část horního kamene žernovu ze zaniklé osady Pfaffenschlag. Kresba J. Bakala.



se jimi mohlo kosit buď přímo obilí, nebo sláma po odřezání klasů srpem. Skladování slámy je totiž na začátku 15. stol. doloženo v pùhonech (P II, 160, č. 205: 4 vozy slámy). O vázání obilí ve snopy je zpráva z r. 1418: Hošek z Prštic pobral oves ve snopích i hrách (P III, 39, č. 186). Sklizené obilí se skladovalo ve stodolách, kde se mlátilo cepy. Kromě dobových vyobrazení je v archeologických nálezích z Pfaffenschlagu zastoupeno kování cepu (V. Nekuda, 1975, 140). Hlavní část sklizně se mlátila v zimě. V pùhonech z r. 1407 se uvádí, že se mlátilo od sv. Martina až do dvou neděl před masopustem (P II, 76).

Archeologické i písemné prameny shodně dokládají pěstování žita, pšenice, ječmene, ova, pohanky (V. Nekuda, 1975, 161), hrachu (P II, 76) a čočky (P II, 160). Pokud se týká skladování obilí, zdá se, že od 13. stol. obilní jámy ustupují a jejich místo zaujímají kamenné komory. To potvrdil jak výzkum v Pfaffenschlagu, tak ve Mstěnicích.

V souvislosti s obilím třeba se zmínit také o mlýnech. Nálezy žernovů v Pfaffenschlagu svědčí ještě o ručních rotačních mlýncích. Vrchní kámen zde měl již jamku pro rukojeť (obr. 11). Mnohem důležitější roli však hráli vodní mlýny, jak dosvědčuje řada sporů v moravských pùhonech. Bývaly o jednom (P III, 59), ale i o šesti kolech (P II, 280, č. 1175). R. 1410 byl zbořen mlýn v Moravičanech, jeho stav roztrhán a žernovy rozbity (P I, 363, č. 1098). Mlýn patřil kartuziánskému klášteru v Dolanech. Ani o pět roků později nebyl spor o tento mlýn ukončen, neboť pan Boček z Poděbrad a Bouzova bránil mlýn stavět a lidem, kteří by na mlýně dělali, hrozil, že jim oči vyloupe (P II, 437, č. 374). Stejný osud stihl mlýn v Bolevicích, kde panoši a sedláci Albrechta z Cimburka vzali mlynáře a mlýn spálili (P I, 280, č. 681; P II, 381, č. 74). Majiteli

mlýnů byli i měšťané a tu se stávalo, že vrchnost bránila svým poddaným mlet v jejich mlýnech. Tato situace se odráží v půhonu uničovského měšťana Mikuláše Gerusara vůči Albrechtovi Gurvici z Úsova, který na svobodných cestách bránil lidem, aby do jeho mlýnů nejezdili (P II, 396, č. 128).

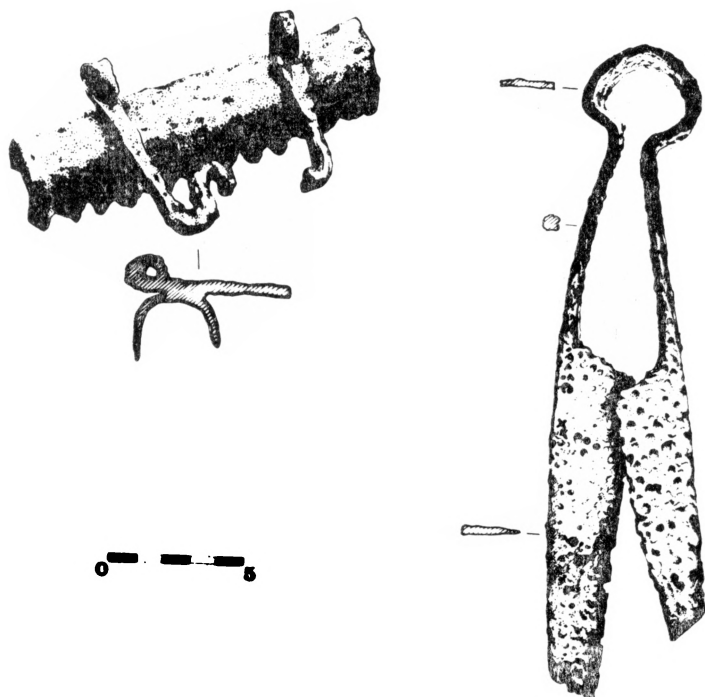
Vedle vodních mlýnů byly také větrné mlýny. Jejich existence je archeologicky doložena již v době velkomoravské (V. Hrubý, 1965, 170—173), z předhusitského období je na Moravě zatím jediný doklad v zaniklé osadě Konůvky (podle sdělení D. Šaurové).

Do zemědělské techniky spadají rovněž vozy, jimiž se přepravovalo obilí (žebříňáky), sláma, seno, hnůj. V archeologických nálezích se z nich zachovalo velmi málo, většinou jen jejich železné kování. V zaniklém Pfaffenschlagu to byly zákolníky, obruče, železné pláty, ve Mstěnicích kromě již uvedeného náradí ještě kování klanic žebříňáků.

c) Chov dobytka

V archeologických nálezích představují zvířecí kosti většinou početný soubor. Např. ve Mstěnicích jejich počet již přesáhl 10 000 kusů. Naproti tomu v Pfaffenschlagu byl počet zvířecích kostí velmi malý (V. Nekuda, 1975, 162). Téměř 90 % zvířecích kostí pochází z domácích zvířat. Ve Mstěnicích připadá nejvíce kostí na hovězí dobytek, na druhém místě jsou kosti z koní, dále pak z prasat a ovcí. Zastoupeny jsou rovněž kosti z drůbeže — slepic a hus. Kromě zvířecích kostí svědčí o chovu koní také nálezy podkov, udidel a hřebel (obr. 12); o chovu ovcí nálezy ovčáckých nůžek (V. Nekuda, 1975, 142, 143, 147).

Pro chov dobytka byly důležité louky a pastviny. Zaniklá osada Pfaffen-



Obr. 12. Hřebel a ovčácké nůžky ze zaniklé osady Pfaffenschlag. Kresba J. Bakala.

schlag měla 123 ha luk a pastvin, tj. stejně velkou plochu, jakou zabírala pole. Louky zde byly získány z bývalých olšín (E. Rybničková—K. Rybniček, 1975, 183—198). O existenci luk při poddanských gruntech svědčí i prameny písemné. V púhonu Petra z Přeckova vůči Svachovi z Oslavičky se praví, že pase a škodí na lukách lidí Petra z Přeckova (P II, 193, č. 830). Za pastviny sloužily jednak úhory, jednak speciální plochy, o nichž se zmiňují písemné prameny (např. lesy a pastviny: P II, 543, č. 720; 560, č. 755). Společné pastviny vyžadovaly společné pasení dobytka. Proto býval na každé vesnici obecní pastýř — např. v Pucově (okr. Třebíč) byl pastýřem podsedek (P III, 179).

d) Vinařství a ovocnářství

Vinařství zaujímal v životě venkova v době předhusitské důležité místo. Období 14.—16. stol. je označováno za „zlatý věk“ moravského vinařství (V. Frolec, 1974, 7). Archeologické prameny ke středověkému vinařství poskytují většinou jen vinařské nože (např. ze zaniklého Koválova u Žabčic). Paleobotanické prameny jsou z městského prostředí (Brno, Olomouc, Opava).

Paleogeobotanickým výzkumem zaniklého Pfaffenschlagu bylo zjištěno pěstování třešní, ořešáku vlašského a rybízu. Z písemných pramenů možno doplnit ještě broskve (P II, 355, č. 1425), jablka a hrušky (P III, 26, č. 110).

Z rozboru zemědělské výroby vyplývá, že její základ tvořily na začátku 15. stol. poddanské usedlosti. Jejich vybavení jak po stránce stavební, tak i po stránce zemědělského nářadí a dobytka představovalo výrobně schopné jednotky, jejichž produkce kryla nejen vlastní spotřebu, ale i potřeby místního trhu. Zemědělské produkty se tak staly zbožím, což mělo příznivý vliv na rozvoj řemeslné výroby a obchodu. Díky technicky dokonalejšímu vybavení usedlostí (pluhy, brány, háky, kosy, vozy, koňské potahy) a zavedení trojpolního systému dosáhla zemědělská výroba pokroku, který překonal až nový společenský řád.

4. Postavení poddaných

K zodpovězení této otázky jsme odkázáni především na prameny písemné. Z těch vyplývá, že zavedením emfyteutického práva se postavení poddaných zlepšilo. Základní jednotkou poddanské usedlosti byl lán. Starší označení popluží zcela nevyuzelo, neboť r. 1408 se ve Svinošicích (okr. Blansko) vedle pololánů uvádějí 2 popluží (P II, 125). Na začátku 15. stol. existovaly zlomky lánu: pololán, čtvrtlán a podsedci. Základní formou feudální renty byly platy peněžní. Z lánu se platilo různě, zpravidla 1 hřivna (např. v Počenicích—P II, 523) a to většinou ve dvou termínech: na sv. Jiří a na sv. Václava. Na panství brněnské kapituly se platilo r. 1407 z lánu včetně berně královské přes 100 gr. (V. Nekuda, 1962, 58), na lichtenštejnském panství průměrně 64 gr. (tj. 1 hřivna). Poměrně málo se platilo z lánu v Tavíkovcích — 28 gr. (P II, 243). Naproti tomu v Nosislavi činil plat z lánu 3 kopy gr. (P II, 337).

Kromě renty peněžní odváděli poddaní rentu v naturáliích, zpravidla vejce a slepice. Z lánu se dávalo na poč. 15. stol. 2 až 8 slepic, 16 až 50 vajec. Dávky v obilí se odváděly např. ze dvou lánů v Podolí (okr. Brno-venkov) a to 21 měříc pšenice a 21 měříc ovsa (V. Nekuda, 1962, 48). S obilními dávkami se setkáváme také v Prosiměřicích, kde r. 1412 se z čtvrtlánu odvádělo 12 měříc pře-

nice, 4 měřice žita a 24 měřic ovsa. Podsedci dávali 3 měřice pšenice a 2 měřice hrachu (P II, 238).

Pokud se týká robot, ty byly většinou převedeny na peněžité platy. Tak např. v Jinošově (okr. Třebíč) se platilo 6 gr. za roboty orné (asi 3 dny) a za vožení obilí a sena po 4 gr. (P II 238). Podobně v Hrotovicích (okr. Třebíč) měl každý láník třikrát do roka orat, vozit obilí a seno. Za vožení obilí a sena platil láník po jednom gr. (P II, 239). Ve Vilémovicích (okr. Třebíč) se platilo z jednoho lánu 28 gr. na sv. Jiří a 28 gr. na sv. Václava, jestliže konal roboty. V případě, že roboty lánici nekonali, platili po 30 gr. Roboty podsedků představovala o žních 1 den skládat obilí ve stodole (P II, 335).

Všechny tři druhy feudální renty byly r. 1415 zaznamenány v Plešicích (okr. Třebíč). Bylo tam 7 lánů a z každého lánu se platilo po 12 gr. na sv. Jiří a na sv. Václava, o velikonocích odváděl lán 3 slepice a 50 vajec. Roboty představovala 3 dny orat, o žních dát 4 kosy na sečení ozimu i jaře a 2 dny vozit seno (P II, 336).

Z uvedených příkladů vyplývá, že peněžní platy byly v naprosté převaze a to jak na panství vrchností světských, tak duchovních. Roboty byly minimální zaměřené především na práce o žních a při senoseči a i u těch byla snaha převést je na platy peněžní.

Ve struktuře pozemkového vlastnictví zaujímaly v předhusitském období důležité místo dvory nižší šlechty. Peněžní renta nižší šlechtě nestačila, a proto se sama musela věnovat hospodaření na dvorech. Takových dvorů bylo na Moravě v době předhusitské kolem 400. Nevyráběly však pro trh, ale pro potřeby feudála. Všeobecně se má za to, že postavení poddaných na rytířských statcích bylo v průměru horší než na panstvích mocných feudálů (Z. Fiala, 1975, 182).

Hospodářské postavení poddaných na konci 14. a na začátku 15. stol. silně narušovaly rozbroje mezi feudály, které doléhaly především na venkovský lid. Četné přepady vsí, jejich vypalování, jímání a věznění poddaných, drancování dobytka — to vše mělo za následek zbídačování poddaných a vedlo k jejich útěku jak do měst, tak i na jiná panství. Někteří se stávali příslušníky různých lapkovských skupin (F. Hoffmann, 1967, 202—218). Krize feudalismu, kterou vyvolaly rozpory mezi duchovenstvem, šlechtou, měšťany a venkovským obyvatelstvem, se stala živnou půdou pro vznik husitského revolučního hnutí. Tyto rozpory uvnitř feudální třídy nutně musely vést k otřesení feudálního řádu a ke snahám po radikálním řešení.

5. Závěr

Cílem tohoto příspěvku bylo zachytit situaci na moravském venkově v době předhusitské na základě pramenů hmotných. Písemné prameny tvoří doplněk tam, kde se pramenů archeologických nedostávalo, nebo kde se oba druhy pramenů navzájem doplňují. Je pochopitelné, že řada otázek (např. zaniklé vesnice, pusté grunty, řemeslná výroba na venkově, vztahy mezi městem a venkovem atp.) zůstala nedotčena. (Některé z nich obsahuje následující příspěvek Z. Měřínského.) Mám za to, že tento nedostatek není hlavnímu záměru této studie na závadu. Archeologické prameny mají prvořadý význam pro poznání vnitřní struktury vesnice, pro skladbu jednotlivých usedlostí a pro jejich technické vybavení. Rozbor těchto pramenů jasně ukázal, že stav usedlostí byl přímo závislý na výrobní technice.

Současný stav archeologických pramenů bude třeba dále doplňovat systematickým výzkumem zaniklých osad, aby bylo možno osvětlit vývoj vesnic-

kých sídlišť a stav zemědělské výroby. Řadu otázek zejména v oblasti výrobních vztahů lze řešit jen ve spolupráci s dalšími vědními obory, neboť možnosti archeologie jsou omezené. I do budoucna bude třeba klást důraz na to, že jen úplně prozkoumaná sídliště jsou prvořadým a spolehlivým historickým pramenem.

Literatura a prameny

- Beranová M., 1975: Zemědělská výroba v 11.—14. století na území Československa. Studie archeologického ústavu ČSAV v Brně, roč. III, č. 1. Praha.
- Brandl V., ed. *Libri citationum et sententiarum seu Knihy pühonné a nálezové*, sv. I—III (P I—III), Brno 1872—1878.
- Bretholz B., 1930: *Das Urbar der Liechtensteinischen Herrschaften Nikolsburg, Dürnholz, Lundenburg, Falkenstein, Feldsberg, Rabensburg, Mistelbach, Hagenberg und Gnadendorf aus dem Jahre 1414*. Liberec, Chomutov.
- Černý E., 1971: Příspěvek k povrchovému průzkumu půdorysu zaniklých středověkých osad a jeho vztahu k pluzině. In: *Zaniklé středověké vesnice v ČSSR ve světle archeologických výzkumů 1*, 187—202. Uherské Hradiště.
- Černý E., 1971: Typy pluzin zaniklých středověkých osad na Dražanské vrchovině z hlediska vertikální členitosti terénu. In: *Archaeologia historica 1*, 1971, 99—106. Brno.
- Černý E., 1978: Typy zaniklých středověkých vesnických sídlišť na Dražanské vrchovině z historicko-geografického hlediska, In: *Archaeologia historica*, 3, 1978, 31—40, Brno.
- Černý E., 1979: *Zaniklé středověké osady a jejich pluziny*. Studie ČSAV č. 1, 1979. Praha.
- Fiala Z., 1975: *Přemyslovské Čechy*. Praha.
- Frolec V., 1974: *Tradiční vinařství na Moravě*. Brno.
- Graus F., 1957: *Dějiny venkovského lidu v Čechách v době předhusitské II.*, Praha.
- Hoffman F., 1967: K prehistorii moravských táborů. In: *Sborník Matice moravské 86*, 1967, 202—218. Brno.
- Hosák L., 1967: *Středověká kolonizace Dyjskosvrateckého úvalu*. Praha.
- Hrubý V., 1965: *Staré Město. Velkomoravský Velehrad*. Praha.
- Kouřil P., 1979: Archeologické nálezy z hradu Templštejnu (železné předměty). In: *Archaeologia historica 4*, 1979, 129—140.
- Matějka F., 1970: *Podsedeck na Moravě. Příloha 1. čísla Vlastivědného věstníku moravského XXII*, 1970. Brno.
- Míka A., 1960: *Poddaný lid v Čechách v první polovině 16. století*. Praha.
- Míka A., 1960: *Nástin vývoje zemědělské výroby v českých zemích v epoše feudalismu*. Praha.
- Nekuda V., 1962: *Urbáře na panství brněnské kapituly*. *Časopis Moravského muzea 47*, 1962, 43—66.
- Nekuda V., 1967: *Zmizelý život. Katalog stejnojmenné výstavy*. Brno.
- Nekuda V., 1975: *Pfaffenschlag. Zaniklá středověká ves u Slavonic*. Brno.
- Nekuda V., 1976a: Příspěvek k charakteristice středověké zemědělské usedlosti na Moravě. In: *Archaeologia historica 1*, 1976, 33—48. Brno.
- Nekuda V., 1976b: *Zaniklá středověká osada Bystřec, okr. Blansko*. In: *Časopis Moravského musea*, 61, 1976, 39—63.
- Rybníčková E.-Rybníček K., 1975: *Ergebnisse einer paläogeobotanischen Erforschung*. In: V. Nekuda, Pfaffenschlag, 183—198.
- Stránský K., 1975: *Rozbory železných předmětů*: In: V. Nekuda, Pfaffenschlag, 209—218.
- Šaurová D., 1973: *Zemědělské nástroje z Konůvek na Slavkovsku*. In: *Archeologické rozhledy 25*, 1973, 336—339.

Zemek M.—Bartušek A., 1956: Dějiny Žďáru n. Sázavou I. Brno.
ZDO: Zemské desky moravské, olomoucký kraj — latinské vydání z let 1348—1466.
Brno.

Zusammenfassung

Das mährische Landvolk in der vorhussitischen Zeit

Um die hussitische Revolutionsbewegung zu begreifen, muß man die wirtschaftlichen und sozialen Verhältnisse an der Wende vom 14. zum 15. Jahrhundert kennen. Diesen Fragen hat unsere Literatur beträchtliche Aufmerksamkeit gewidmet.

Den heutigen Stand der Ansichten kann man in drei Punkten zusammenfassen:

1. Produktionsgrundlage war die Landwirtschaft, die eine hohe Entwicklungstiefe durch die Einführung leistungsfähigerer Techniken erreichte: Verwendung des Pfluges, Dreifelderwirtschaft und Anpflanzung von Spezialkulturen. Im 14. Jahrhundert stand die Landwirtschaft in technischer Hinsicht auf einem Niveau das die feudale Gesellschaftsformation nicht mehr überschreiten konnte (F. Graus, 1957, 308).

2. Die zahlenmäßig stärkste Klasse waren die Untertanen, zwischen denen es allerdings soziale Unterschiede gab. Auf der einen Seite standen die Bauern (Besitzer von Grund und Boden), auf der anderen die Dorfarmen (Untersassen, Knechte und Mägde).

3. Der Übergang zur Geldform der Feudalrente bedeutete im 13. Jahrhundert für das Landvolk einen Fortschritt.

Es ist unsere Aufgabe, diese Ansichten mit materiellen Quellen zu konfrontieren und zu beglaubigen. Obwohl die archäologischen Quellen begrifflicherweise nicht alle wirtschaftlichen und sozialen Fragen beantworten können, vermögen sie doch in wesentlichem Maß zur Erkenntnis der landwirtschaftlichen Produktionstechnik, des Charakters und der Innenstruktur der Siedlungen und nicht zuletzt auch der sozialen Differenzierung des Landvolkes beizutragen.

1. Größe und Formen der Dörfer

Um diese Fragen zu beantworten, reichen weder die schriftlichen noch die materiellen Quellen aus.

Das einzige komplett durchforschte mittelalterliche Dorf Mährens ist Pfaffenschlag bei Slavonice. Die übrigen untersuchten Fundstätten, wie Mstěnice, Bystřec, Konůvky, bieten nur Teilerkenntnisse. Den Mangel an unmittelbaren, durch archäologische Untersuchungen gewonnenen Belegen kann man mit Oberflächenerkundungen wettmachen. Allerdings sind die im Gelände erkennbaren Spuren nach den einzelnen Objekten nur Fingerzeige zur Analyse und Charakteristik der Siedlungen, und erst die gründliche archäologische Untersuchung kann ein vollständiges und zutreffendes Bild des Dorfgrundrisses und der Zahl der Gehöfte bringen.

Die Größenbestimmung der Dörfer nach schriftlichen Quellen ist problematisch, denn die Zahl der Hufen entspricht nicht immer der Zahl der Gehöfte. Aus dem Lichtensteinschen Urbarium des Jahres 1414 geht hervor, daß die Dörfer dieser Herrschaft 20—50 Hufen zählten (B. Bretholz, 1930). Auf der Herrschaft des Klosters von Žďár n. S. waren die Dörfer wesentlich kleiner, sie umfaßten durchschnittlich nur 14 Ansässige. Eine Ausnahme waren Nová Ves mit 26, Jámy mit 31 und Horní Bobrová mit 54 Untertanen (M. Zemek—A. Bartušek, 1956). Die Dörfer des Brünner Domkapitels zählten zu Beginn des 15. Jahrhunderts 17—50 Untertane (V. Nekuda, 1962, 43—65).

Nach einer Oberflächenerkundung und Spuren im Geländere relief stellte E. Černý (1978, 31—39) fest, daß die Dörfer der Höhe Dražanská vrchovina klein waren, sie zählten 7—22 Anwesen.

Wenn man die schriftlichen Quellen und die Ergebnisse der Oberflächenerkundung mit den Tatsachen und Funden der archäologischen Erforschung von Pfaffenschlag

vergleicht, wo 16 Anwesen freigelegt wurden, kann man feststellen, daß auf den Höhen Českomoravská und Dražanská vrchovina kleinere Dörfer überwogen haben, die durchschnittlich 16 Gehöfte mit 100—150 Bewohnern zählten. Dagegen gab es in Südmähren, wo der Boden fruchtbarer war, größere Dörfer: in Velémovice, Bez. Znojmo, werden beispielsweise zum Jahr 1415 38 Hufen vermerkt (P II, 355).

Trotz der Lückenhaftigkeit der bisherigen Untersuchungen lassen sich anscheinend doch wichtige Erkenntnisse ableiten, was die Form der Dörfer anbelangt. Pfaffenschlag, Mstěnice, Konůvky, aber auch die Oberflächendokumentation, mittelalterlicher Dorfwüstungen bekräftigen, daß die Dörfer der vorhussitischen Zeit regelmäßige Grundrisse besaßen. Auf den Höhen Českomoravská und Dražanská vrchovina überwogen kurze Reihen—Waldhufendörfer (E. Černý, 1978, 31 f.; V. Nekuda, 1975). Anders hat sich die Grundrißsituation in Mstěnice geäußert. Höchstwahrscheinlich waren hier die Untertanengehöfte halbkreisförmig geordnet; in ihrer Mitte lag der Herrnsitz, d. i. Feste und der Meierhof. Sollten diese Grundrißstruktur weitere Forschungen voll bestätigen, wird man folgern dürfen, daß das mittelalterliche Dorf nach dem Plan und den Interessen seines Besitzers angelegt wurde. Wahrscheinlich sollte die halbkreisförmige Anordnung der Verteidigung dienen. Die einzelnen Gehöftverbauungen grenzen hier eng aneinander, so daß die Anwesen strahlenförmig situiert waren. Ihre Zentren liegen 23 m weit voneinander entfernt. Das ist ein Unterschied gegenüber anderen Grundrissen, wo diese Entfernung oft mehrere Zehn m betrug, beispielsweise in Bystřec, Dražanská vrchovina, mehr als 40 m.

Eine weitere wichtige Erkenntnis ist, daß sich der Grundriß des mittelalterlichen Dorfes von jenem der jungburgwallzeitlichen Siedlung unterschieden hat. Diese Feststellung wird offenbar allgemeine Gültigkeit finden, so daß man das Alter der Grundrisse unserer Dörfer nicht vor dem 13. Jahrhundert, mit anderen Worten; nicht vor der Lokation nach dem Vorkaufsrecht. Die historische Archäologie erfüllt hier eine wichtige Aufgabe, denn sie ermittelt nicht nur Veränderungen im Siedlungsgrundriß, sondern auch die Faktoren, die sie hervorgerufen haben. Aus den bisherigen archäologischen Forschungen in Mstěnice geht hervor, daß der Grundriß der Siedlung von den Wirtschaftsverhältnissen und dem Gelände relief bedingt wird. Das beweisen die bisher untersuchten Objekte aus verschiedenen Siedlungsphasen im Laufe mehrerer Jahrhunderte.

2. Die Innenstruktur des Dorfes

In den letzten Jahren wurde eine Reihe wichtiger Belege über die Innenstruktur der mährischen Dörfer aus vorhussitischen Zeiten entdeckt, die sich sowohl auf Wohn- als auch Wirtschaftsobjekte beziehen (V. Nekuda, 1975, 1976, 33—48). Selbstverständlich erfassen die archäologischen Untersuchungen nur die Überreste dieser Objekte und ihre Rekonstruktion hängt von der Stufe ihrer Erhaltung ab.

Die Grundeinheit des mittelalterlichen Dorfes war das landwirtschaftliche Anwesen. Nach den Untersuchungen vor allem in Pfaffenschlag, aber auch in Mstěnice, Konůvky und Bystřec, können wir bereits ein geschlossenes Bild des Aussehens und der inneren Anordnung dieser Anwesen bieten. Ebenso wie der Grundriß des Dorfes bereits von einer planvollen und regelmäßigen Verbauung sprach, verrät auch das Anwesen die regelmäßige Hofverbauung. In Mstěnice haben wir sogar eine vollständige Hofverbauung vor uns, d. h. der Hof war allseitig umschlossen. Das beste Beispiel bieten die Gehöfte IV und V, deren Hofparzellen an allen Seiten verbaut waren. Der Wohnteil dieses Gehöftes giebelorientiert. Vorne wurden die Gehöfte von einer Schutzmauer mit Durchfahrt in den Hof begrenzt und eine ähnliche Lage herrschte am Ende der beiden Höfe. Die Wirtschaftsobjekte des Gehöftes IV lagen parallel zum Haus, im Gehöft V schlossen sie sich teils unmittelbar an das Wohnhaus an, teils lagen sie parallel zu ihm.

Abbildungen

- Abb. 1. Dorfwüstung Mstěnice. Steinfundamente der Gehöfte V und VI Blick von S.
Abb. 2. Dorfwüstung Mstěnice. Gehöft V. Steinfundamente mit Einfahrtstor. Blick von N.
Abb. 3. Dorfwüstung Pfaffenschlag. Gehöft III. Hakenhof.

- Abb. 4. Dorfwüstung Mstěnice. Steinfundamente des Hauses mit dem Kellerraum im Gehöft V. Blick von SO.
- Abb. 5. Dorfwüstung Mstěnice. Steinfundamente des Wirtschaftsgebäudes im Gehöft IV. Blick von NW.
- Abb. 6. Asymetrisches Pflugschar aus der Wüstung Pfaffenschlag.
- Abb. 7. Asymetrisches Pflugschar aus der Burg Sovadina bei Holešov.
- Abb. 8. Symetrische Pflugschare mit Tülle aus der Wüstung Pfaffenschlag.
- Abb. 9. Eiserne Gabelspitze aus der Wüstung Mstěnice.
- Abb. 10. Sense und Sichel aus der Wüstung Pfaffenschlag.
- Abb. 11. Fragment eines oberen Mahlsteins aus Granit. Dorfwüstung Pfaffenschlag.
- Abb. 12. Striegel und Schafschere. Dorfwüstung Pfaffenschlag.

