

Konečný, Lubomír Jan; Merta, Jiří

**Pokračování průzkumu středověkých opevnění kolem Nového hradu u Adamova**

*Archaeologia historica*. 1980, vol. 5, iss. [1], pp. 305-320

Stable URL (handle): <https://hdl.handle.net/11222.digilib/139318>

Access Date: 01. 09. 2024

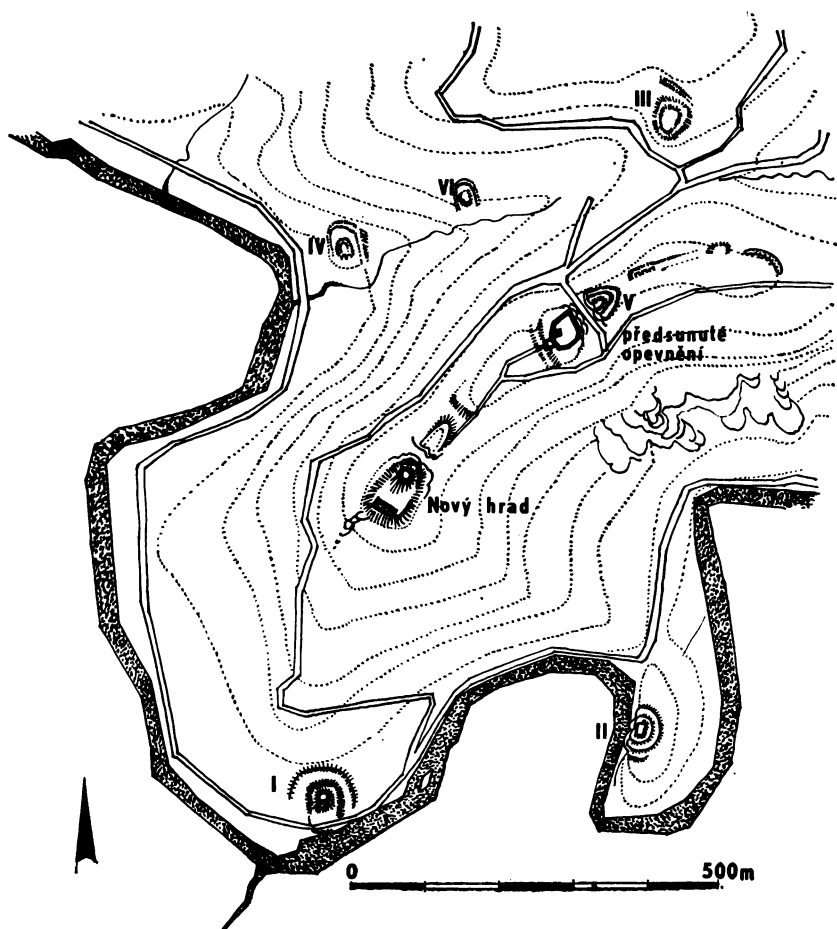
Version: 20240901

Terms of use: Digital Library of the Faculty of Arts, Masaryk University provides access to digitized documents strictly for personal use, unless otherwise specified.

# Pokračování průzkumu středověkých opevnění kolem Nového hradu u Adamova

LUBOMÍR KONEČNÝ — JIŘÍ MERTA

Nejstarší zmínku o vlastním hradě na konci ostrožny, pocházejícího podle jeho stavebního typu z doby kolem pol. 13. stol., jsme zjistili k r. 1381.<sup>1</sup> Ze šesti zemních fortifikací kolem Nového hradu byla v posledních letech zkoumána především lokalita III, dále rozšiřován starší plošný odkryv fortifikace I a proveden informační průzkum objektů V a VI. Plošným odkryvem části malé



Obr. 1. Celková situace okolí Nového hradu.



**Obr. 2. Lokalita I.**

terénní vyvýšeniny ve východní části vnitřní plochy lokality III byla odkryta podobně jako na obj. II substrukce kachlových kamen (analogické a shodné motivy čelních stěn kachlí i erbovních štítků — boskovický hřeben, dva vodorovné pruhy a jednoduchý pokos), doprovázená bohatým střepovým materiálem, železnými i numismatickými nálezy (2 znojemské ražby ze šedesátých let 15. stol.). Kamna i keramika byly vybavením srubové stavby, konstruované — podle nálezů — pomocí hřebů a mazanice. Pozoruhodná je souvislost keramiky (převážně jednouché hrnce s pokličkami, misy i třínožky, brněnské a loštické poháry) s nálezy na ostatních fortifikacích a zejména její povšechná příbuznost s keramikou doby husitské z Tábora, Sezimova Ústí a Sionu (typologie, ornament, kolký).<sup>2</sup>

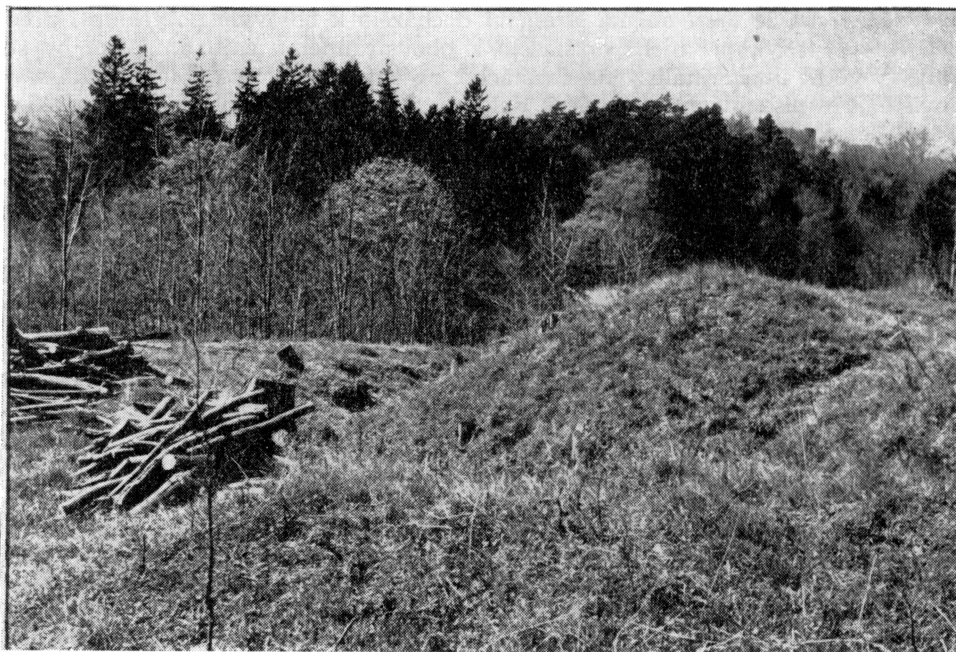
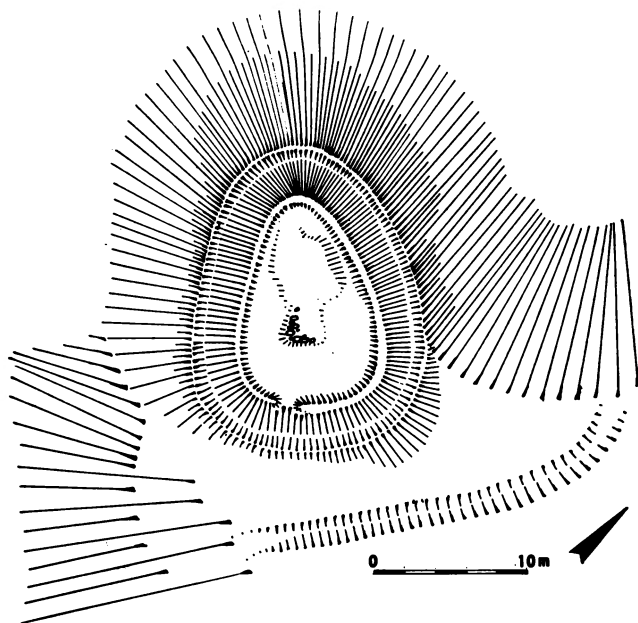
Vzhledem ke topograficko-strategickému situování zemních fortifikací I až V v okolí Nového hradu bylo možno usuzovat na jejich funkci ve významu předsunutých opevnění.<sup>3</sup> Tomu by také odpovídaly erbovní štítky kamen z lokalit II a III (dva vrchní vodorovné pruhy, dále pokos, a erby rodu z Kunštátu a Boskovic), svědčící pro souvislost fortifikací se zástavními držiteli hradu, případně jejich okolními many a s many sousedního blanenského biskupského statku.<sup>4</sup> Také fragment kamenné koule a tucet šipek z lokality III by ukazovaly na její obranné určení.

Nový a patrně klíčový přínos k interpretaci fortifikací však přinesl nedávný objev další z nich (VI), typologicky opět shodné s ostatními, avšak svým situováním uprostřed prudkého svahu přivráceném ke hřbetu s hradem již naprosto neodpovídající možnostem předsunuté obrany, neboť ze svahu bylo možné opevnění snadno likvidovat. Kromě toho sotva mohla být odtud palebně kontrolována přístupová cesta k hradu po severním úbočí ostrožny. Souvislost lokality VI s ostatními fortifikacemi potvrdily i nálezy keramiky z informač-

ních sond. Mohlo jít jediné o kontrolně-strážný bod v linii mezi lokalitami III a IV. Z polohy lokality VI plyne, že šlo o linii systematického obležení hradu, na základě čehož by bylo možné interpretovat systém všech 6 zemních opevnění jako oblehatelská stanoviště, vztahující se k dobývání hradu Uhry, ukončené v únoru r. 1470 (terminus post quem pro datování jejich mimořádně bohatého archeologického materiálu). Oblehatelská stanoviště kolem Nového hradu představují vlastně samostatný typ pozdněstředověké fortifikační architektury a jsou již svým bohatým archeologickým obsahem dokladem toho, že obléhání hradu netrvalo jen krátce, nýbrž blížilo se tehdy standartní době 1 roku. Je pravděpodobné, že hrad byl obležen po dobytí brněnského Špilberku 12. 2. 1469, snad přímo v rámci tažení Uhrů od Brna k Litomyšli po trstecké stezce, započatém následujícího dne.<sup>5</sup>

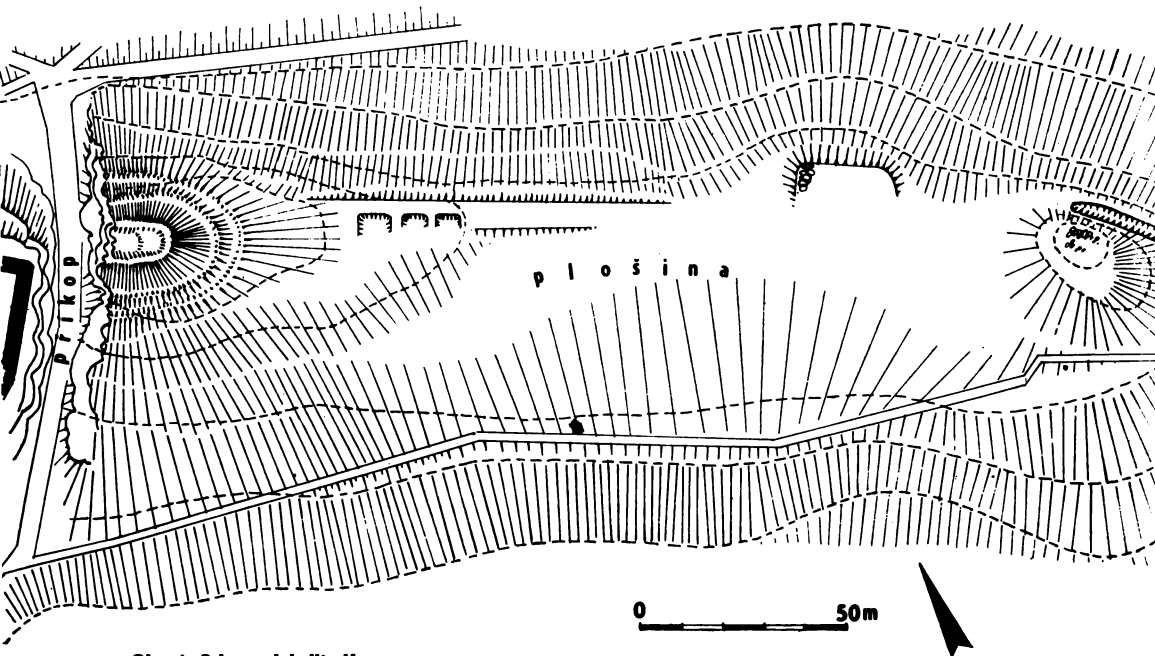
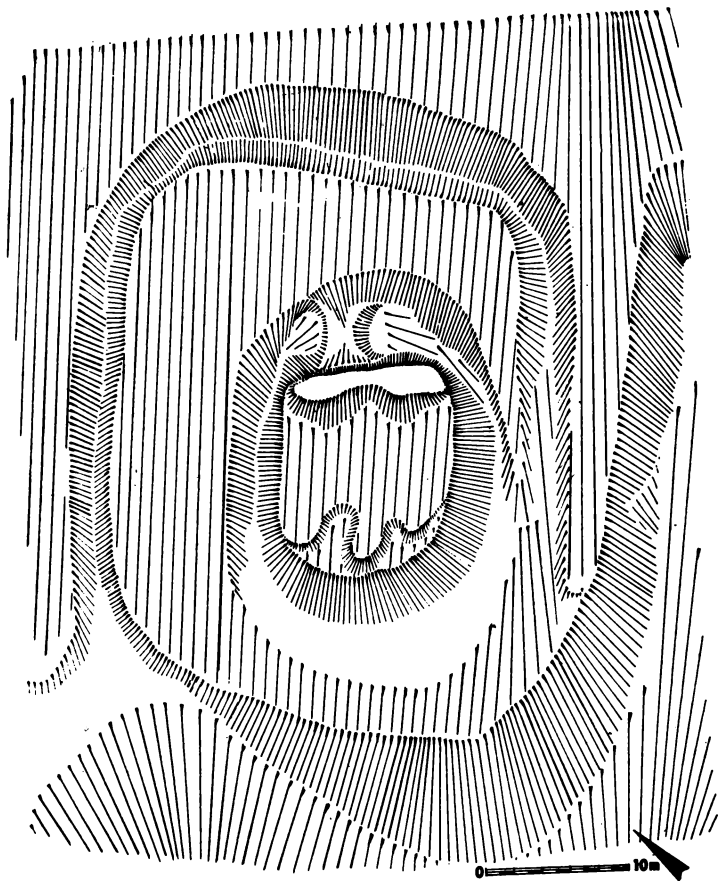
Obléhání Nového hradu je možno srovnat s přinejmenším devítiměsíčním obléháním Cornštejna královským vojskem 1464/5, před kterým se nachází analogická zemní fortifikace se zbytky centrálního objektu, situovaná na strategické výšině horského hřbetu před hradem. Informační sonda přes centrální objekt přinesla zde povšechně obdobný archeologický materiál jako u Nového hradu, včt. částí kachlových kamen. V jádře zemního opevnění byla opět vytápěná, srubová, hřeby a mazanicí konstruovaná stavba. Celkově byl však zdejší nálezový soubor chudší než u Nového hradu. Z týlu byla fortifikace, kterou považujeme rovněž za oblehatelské stanoviště, zajištěna mohutným, ve skále vylámaným příkopem s vnějším valem, což může evokovat dojem předsunutého opevnění. Při obléhání Cornštejna je však v soudobém písemném prameni zmiňován Mladěnec z Miličina jako hejtman královského vojska „na baště před Cornštejnem“.<sup>6</sup> Stejný výraz pro stanoviště vojska oblehatelů uvádí smlouva ze 6. února 1470 o postoupení Nového hradu, v níž se praví, že „všichni vězni kteříž jsou zjímáni z obojí strany a na zámku byli neb na baštách jak zámek jest obehnán, ti mají propuštění býti“<sup>7</sup> (= na baštách jimiž je zámek obklíčen, obležen). Ze smlouvy tedy vyplývá tehdejší název „bašta“ pro zkoumaná opevnění, i to, že mezi oběma stranami docházelo k bojovým potyčkám i před hradem (výpady), při nichž docházelo k oboustrannému zajímání. Tím by se daly vysvětlit útočné nálezy na „baštách“. Pojem „bašta“ pro oblehatelská stanoviště je v písemných pramenech doložen právě pro válečné události v šedesátých letech 15. stol., a to nikoliv ve smyslu pouhé palebné pozice, ale jakéhosi druhu vojenského ležení, tvořící zpravidla součást oblehací linie. Byla tedy charakteristickým prvkem tehdejšího válečnictví, geneticky podmíněného novými formami boje, zejména možností dlouhodobého obléhání vázanou na v předhusitské době nebyvalou ekonomicko-sociální základnu vojska a způsoby jeho zásobování v přechodním období mezi středověkým rytířstvím a novověkým žoldnéřstvím. V této době nebyla pro dobytí hradu či města rozhodující ještě primitivní artilerie, používaná většinou k příležitostnému zástřelu, nýbrž vyhladovění posádky následkem důkladného obklíčení. Tak jsme např. informováni o obléhání hradu Konopiště královským vojskem (1467/8), že pro neúspěch střelby bylo okolo hradu zděláno až do 14 bašt, z nichž nejedna byla prý tak pevná jako sám hrad. Bašty byly součástí kontravalačního opevnění (hradebního pásma) a hejtmanem na jedné z nich byl rytíř Příbík Tluksa z Čechtic. V období příměří mělo dobývání hradu přestat, avšak bašty ponechány býti ve svém stavu a na hrad propouštěna pouze každodenní špíže pro posádku.<sup>8</sup> Sotva lze pochybovat, že podobné bylo také dobývání ostatních hradů Zelenohorské jednoty (dosud nezkoumaná 2 ležení královského vojska u Českého Šternberka 1467/8, ležení na vrchu Hradečnice u Kostelce n. Sáz. 1467).<sup>9</sup> Sevření obléhaného místa kontravalačním opevněním (systematické, tzv. formální obléhání, bylo uplatněno ji při obléhání Jihlavy r. 1458.<sup>10</sup> O baštách jako součás-

Obr. 3. Půdorysné schéma lokality III.



Obr. 4. Valové opevnění lokality III.

Obr. 5. Schema lokality IV.



Obr. 6. Schema lokality V.

ti obléhací linie jsme informováni soudobými prameny také při obležení třebíčského kláštera Uhry r. 1468<sup>11</sup> a dále při obléhání Uherského Hradiště Uhry r. 1468 až 1470. Za nejlepší válečný úspěch krále Jiřího v létě 1470 se považuje dobytí všech uherských bašt okolo Hradiště, pobití všech jejich posádek a konečné rozboření těchto bašt, sužujících již po třetí rok město.<sup>12</sup> Také z válečných událostí v říjnu 1469 plyne, že k proražení kontravalační linie u Hradiště zvenčí bylo zapotřebí značné vojenské síly. Když táhl tehdy kníže Jindřich z Minsterberka v síle aspoň 6000 mužů k městu, doufal král Matyáš že se obléhající sbor udrží ve svých opevněních až do příchodu uherského vojska.

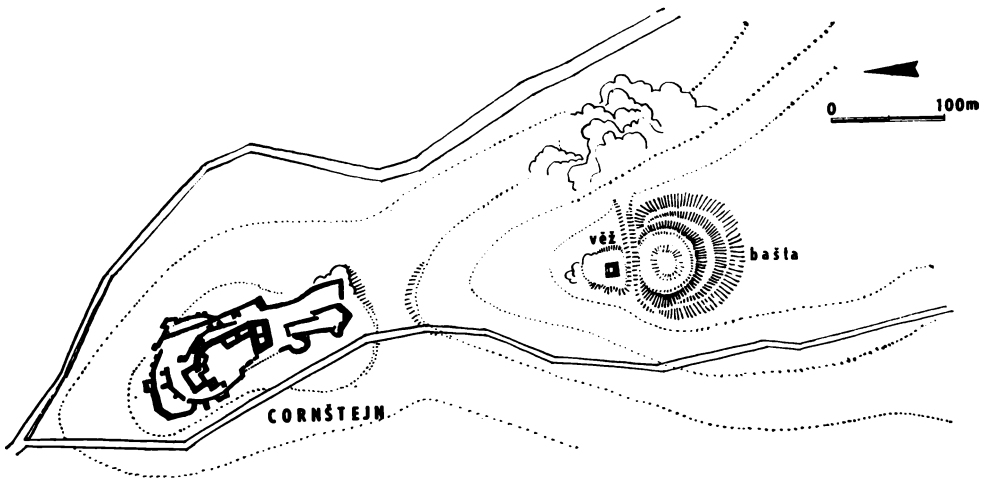
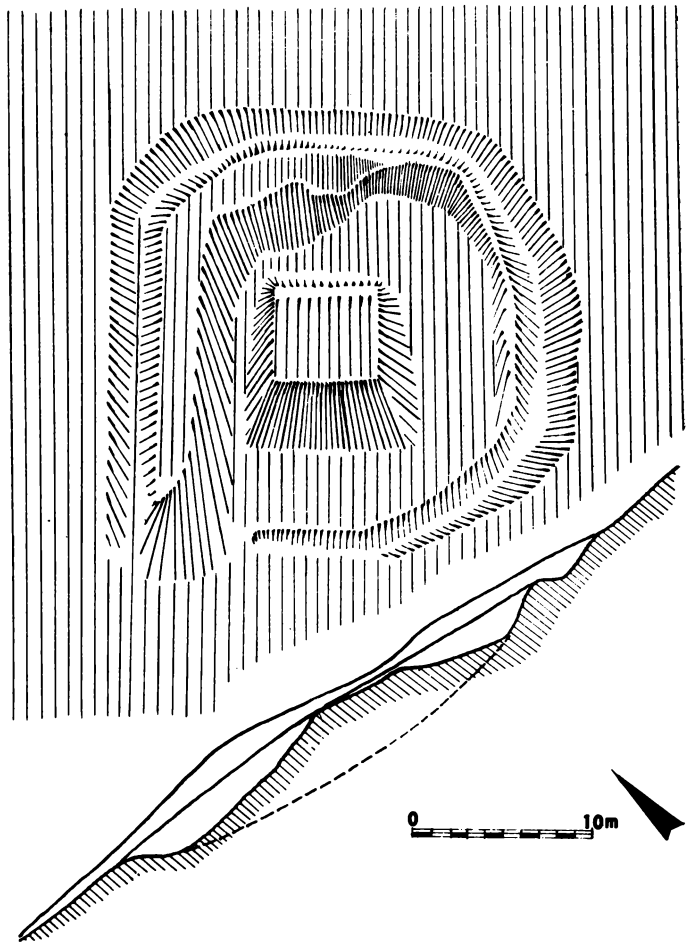


Obr. 7. Lokalita V.

Jindřichovi se však podařilo přechodně dobýt jednu uherskou baštu a tím město špižovat.<sup>13</sup> Podobně v květnu r. 1470 podařilo se Čechům špižovat město dobytím dvou uherských bašt, jejichž posádky byly pobity a zajaty.<sup>14</sup> Domníváme se, že uvedené prameny poskytují k analogické interpretaci novohradských fortifikací dostatečně spolehlivou základnu. Rovněž vybavení takových bašt (současně provizorních obydlí polních hejtmanů) kachlovými kamny nepřekvapuje, zejm. při uvážení dlouhé doby obléhání. Význam erbovních štítků kamen se zdá být pro určení příslušnosti bašt irelevantní; uherské vojsko si bezpochyby zajistilo výrobu kachlových kamen pro svá ležení u některého z blízkých hrncířů novohradského či blanenského panství, který použil již hořových forem.

Podobně jako námi zkoumané zemní fortifikace se nacházejí např. před hrady Landštejnem, Lamberkem, Malenovicemi, tvrzí ve Mstěnicích aj., leč nebyla dosud zkoumána, takže o jejich stáří a podobě ani funkci nelze říci nic určitějšího. Obecně spadá ovšem typ opevněného vojenského ležení svou genezí do doby husitské. Lze uvést např. husitské provizorní opevnění na hoře Vítkově (sruby zhotovené „ku podobenství jisteb“ a zeď z hlíny a kamení), opevněné ležení u Hrazan, u Nového Hradu u Kunratic, dále 4 polní opevnění kolem Karlštejna obléhaného 9 měsíců, pozice u hradu Švamberka, před hra-

Obr. 8. Schema lokality VI.



Obr. 9. Situace u hradu Cornštejna.





Obr. 10. „Bašta“ před Cornštejnem.

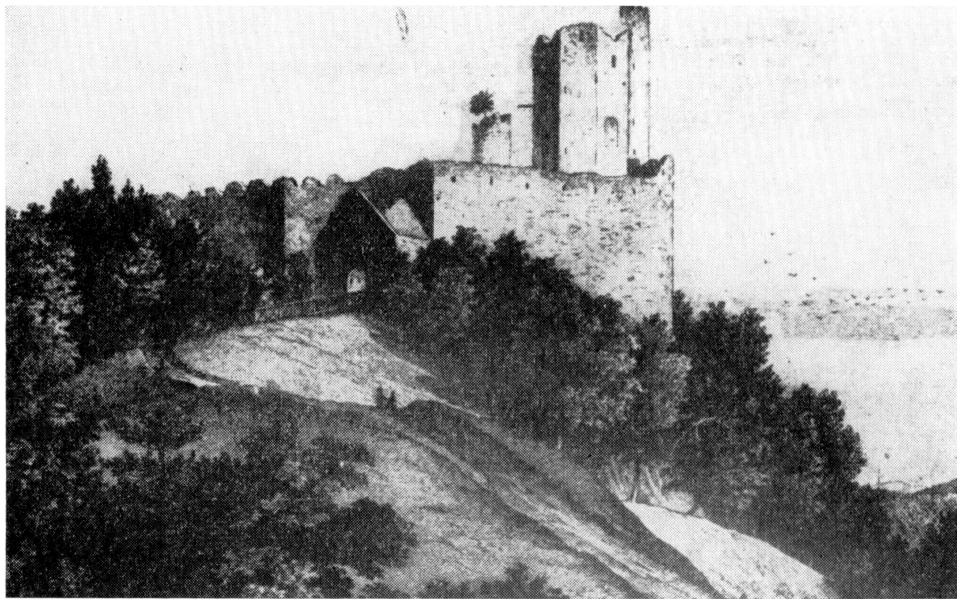
dem Okoří, Mostem či Bechyní (4 opevnění), zemní opevnění před hradem Hasištejnem, popř. polní tábor krále Zikmunda ve Zbraslavi, opevněné ležení před hradem Věžkou u Plzně, či před Sionem.<sup>15</sup> Již při víc než ročním dobývání hradu Lichnice se musili sirotci uchýlit k blokadě — obklopení hradu do tříčtvrtěkruhu valy a ploty s příkopy, zpevněnými několika baštami, které by chránily obléhajícím tyl a obleženým znemožnily spojení s okolím.<sup>16</sup> Některá z uvedených obléhatelských ležení již byla archeologicky zkoumána (Kunratice, Hrazany, Sion),<sup>17</sup> o jiných jsme výmluvně informováni soudobými prameny jako o palebných stanovištích (Karlštejn),<sup>18</sup> takže sotva lze pochybovat o tom, že byly Menclovou správně klasifikovány jako provizorní obléhatelská opevnění. Již v době husitské však je asi nutno diferencovat mezi táborem a palebným stanovištěm pro praky a palné zbraně.<sup>19</sup> V obléhatelských baštách ze šedesátých let 15. stol. jak je známe od Nového hradu lze pak vidět specifický typ obléhatelského stanoviště jakožto pozicičně opěrného bodu obléhací linie se strážně-obrannou funkcí (V-III-VI-IV) a zároveň s obytným, kamny vytápěným velitelským srubem s kuchyní. Teprve v druhé řadě lze uvažovat o přímé souvislosti těchto „bašt“ s vojensky již méně významnou artilerií, doloženou výslovně při dobývání Cornštejna (olomoucká puška).<sup>20</sup> K zástřelů na Nový hrad byla nejvýhodnější fortifikace V, avšak podobně jako u jiných opevnění ukázal zde zjišťovací průzkum provedený na základě geofyzikálního měření propálenou substrukcí se zlomky kachlových kamen a keramický inventář. Neří jistě náhodné, že se typ obléhatelského ležení (např. lokalita II) podobá zemanskému hrádku doby pohusitské (např. Oltářík u Lovosic). O „táborech“, v jejichž prostoru byla vytápěná, dřevěná stavba, mluví rakouský badatel H. Ebner jako o fortifikaci běžně užívané nejen v době husitské, nýbrž zejména koncem 15. a v 16. stol., i proti Turkům.<sup>21</sup> Archeologicky zkoumaná byla lokalita tohoto typu před hradem Gars na Kampě, zvaná Tábor.<sup>22</sup> Lze ji přirovnat k našim fortifikacím nejen dispozičně, ale i pozůstatky kachlových kamen v sub-

Obr. 11. Pozdněgotická předsunutá věž před Cornštejnem.

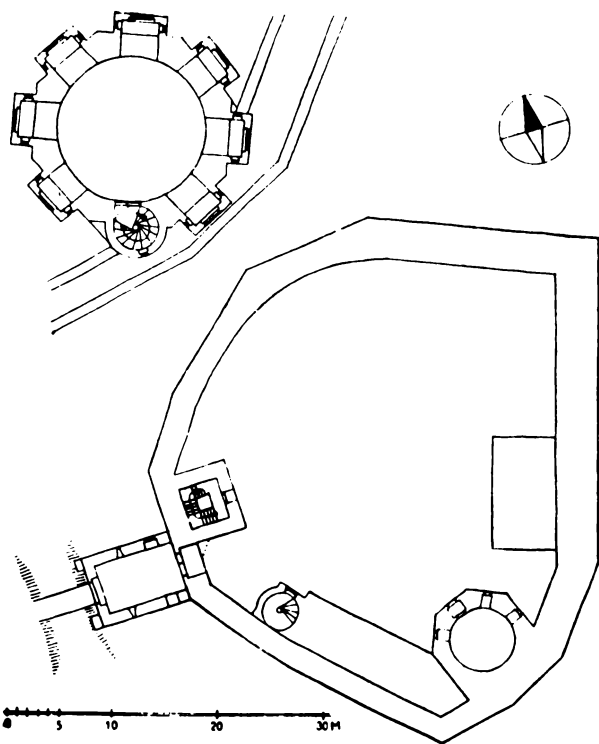


strukci kvadratické věžovité stavby na ústředním plató a nápadně obdobným nálezovým souborem keramiky.<sup>23</sup> Autorka výzkumu však dle našeho názoru mylně předpokládá starší původ lokality než z 15. stol., ačkoliv pro to nemá žádné nálezové opory. Nepřekvapuje ani název Tábor, vžitý od dob vynálezu husitského vozového tábora ve smyslu polního válečného tažení v různojazyčných textech a rozšířený v Německu, Uhrách, u Turků, Arabů i Španělů.<sup>24</sup>

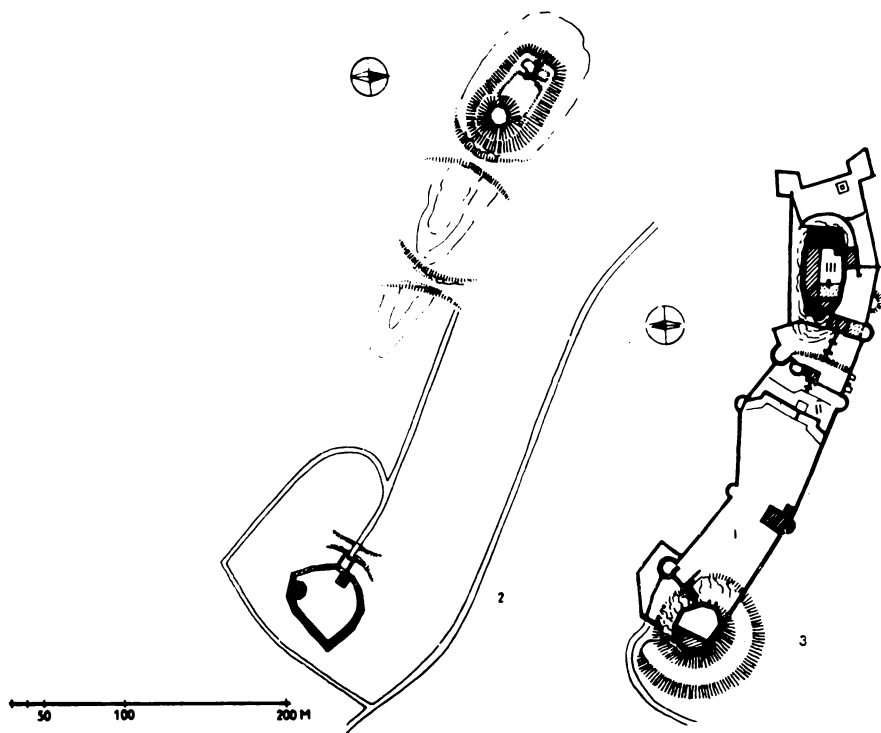
Po zkušenostech z obléhání hradů a měst ve válečných událostech 3. čtvrtiny 15. stol. dochází v poslední čtvrti tohoto věku k výstavbě kamenných předsunutých opevnění, většinou situovaných na místech těchto starších obláhatelských pozic, aby bylo nepříteli zabráněno zaujmout zde opět palebné stanoviště. Šlo zpravidla o jednoduché věžovité útvary opevněné eventuálně valem (Cornštýn, Český Šternberk, Hasištejn, Lipnice n. Sáz. aj.), tedy o objekty principiálně podobné starším, provizorním stanovištím obláhatelským, jenomže vybudované již z kamene. Pokročilejším typem předsunutého opevnění z konce 15. stol. je však „předsunutý hrádek“, uplatněný před ostrožními hrady, kde se často hřeben ostrožny natolik rozšiřoval, že jej bylo nutno celý obestavět (hrad Veverčí, Lukov, Velké Meziříčí). Také před Novým hradem vznikl předsunutý hrádek, zaujímavý celou šíří strategického hřebene ostrožny a s uvnitř nezastavěným prostorem, uzavřeným plášťovou zdí a přístupným předbraním ze strany přivrácené k hradu. Mimo hranolovou věž, prostředkující přístup na ochoz, nebylo uvnitř původně žádných staveb. Toto předsunuté opevnění umožňující palebné využití střeleckého ochozu po celém obvodu má jedinečnou analogii na hradě Hukvaldy, kde byl tento útvar interpretován jako motta ze 13. stol.<sup>25</sup> Domněnku o předsunutém opevnění podporuje však kromě stejného sta-



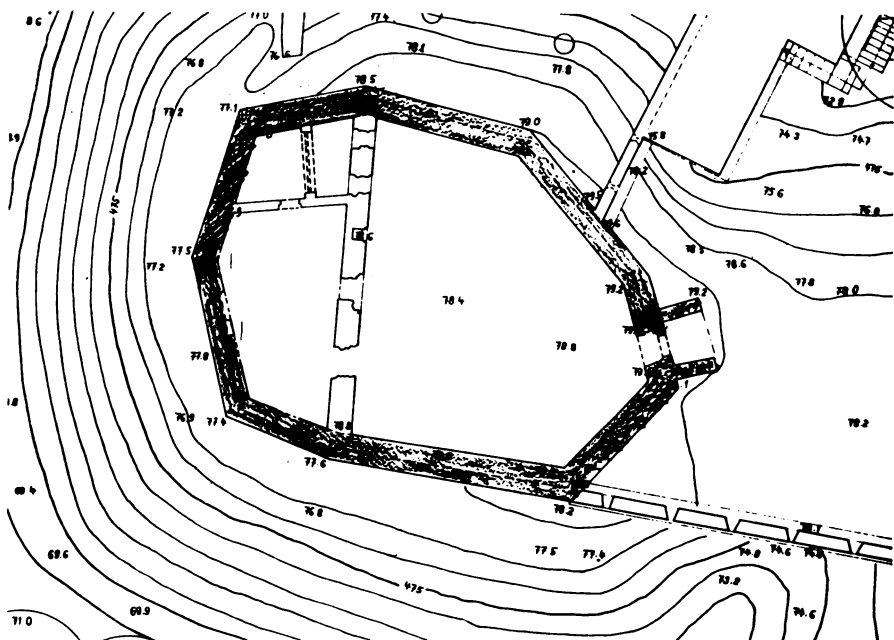
Obr. 12. Předsunuté opevnění Nového hradu v minulém století.



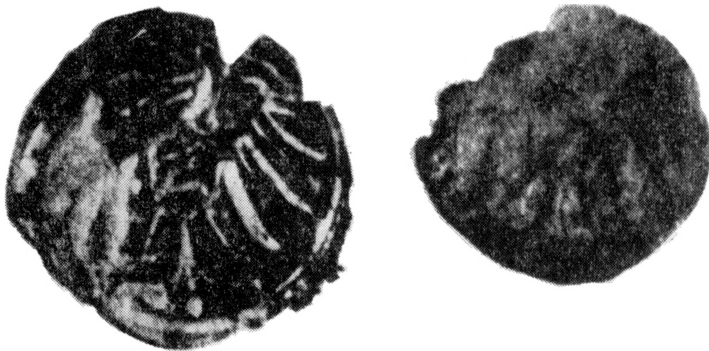
Obr. 13. Půdorys předsunutého opevnění Nového hradu (podle D. Menclové).



Obr. 14. Nový hrad a Hukvaldy s pedsunutými opevněními (podle D. Menclové).



Obr. 15. Pedsunuté opevnění na Hukvaldech.



Obr. 16. Mince z lokality III (Znojmo město, kruhové peníze s orlicí s písmenem „Z“ na náprsním štítku, 60.—70. léta 15. stol.).

vebního typu (mj. též zakulacená nároží) také stejná osoba stavebníka — Dobeše a Beneše Černohorského z Bozkovic, doložená autentikami na předsunutém hrádku Nového hradu (1493) i na hradě Hukvaldech. Je pravděpodobné, že Dobeš, významný válečník své doby, využil při výstavbě objektů tohoto typu nejnovějších poznatků tehdejšího válečného umění. Jeho čilé stavební podnikání se neomezovalo jen na fortifikační architekturu (Špilberk, Nový hrad),<sup>26</sup> nýbrž i na sakrální stavitelství, jak dosvědčuje stejnými autentikami signovaná výstavba a přestavba kostelů v okolí Nového hradu (Sv. Kateřina, Bořítov). Podobný typ předsunutého opevnění představuje hrádek Haselburg ve Vimperku. Vnitřní prostor předsunutých hrádků mohl sloužit jako rezerva pro vojenskou kapacitu. Uvnitř předsunutého objektu na Hukvaldech byla vykopána keramika, velmi blízká inventáři fortifikací kolem Nového hradu.<sup>27</sup> Vzhledem ke zdejší geofyzikální anomálii a k nálezům této keramiky není vyloučeno, že zde dříve bývalo obláhatelské ležení, jak by tomu také nasvědčovaly místní dějinné události šedesátých let 15. stol.<sup>28</sup>

Při zřizování předsunutých hrádků koncem 15. stol. se principiálně opakovala situace z konce 13. stol., kdy byla izolovaná návrší blízko klášterů a měst zastavována raněgotickými hrady především z toho důvodu, aby zde nebylo možno situovat prakoviště. Stavebně-dispoziční typ těchto hradů (např. Dolní Kounice, Špilberk) byl dán základním funkčním požadavkem — zaujetím co největší plochy návrší, zvětšené ještě o zónu dosažitelnou střelbou z cimbuří. Není proto náhodná rehabilitace raněgotického fortifikačního stavitelství v 15. stol. (flankovací systém, britové věže, plné věže apod.), i když někdy vyzněla zcela nefunkčně, formálně.

### Poznámky

- 1 Před r. 1381 dostával augustiánský klášter sv. Tomáše v Brně 200 ročních fůr dříví ze zeměpanských lesů novohradského panství (in silvis nostris situatis sub novis castris) — CDM IX, č. 216, s. 194.
- 2 Hmotné nálezy budou publikovány samostatně.
- 3 L. Konečný-J. Merta, Zjišťovací průzkum středověkých fortifikací v okolí Nového hradu u Adamova, *Archaeologia historica* I, 1974, 231 n.
- 4 Tak štít s pokosem měl Jan Vršek z Ozřetína, jenž koupil od Černohorských z Boskovic — zástavních držitelů Novohradského panství — dvůr a tvrz v blízkých Svinošicích a sloužil Černohorským „s koněm, samostřilem a oděním jak

- se to na jezdce sluší“, r. 1432 koupil dvůr v Bořitově (ZDB XI, 99; J. Pilňáček, Paměti městyse Černé Hory, 1926, 54—5; J. Pilňáček, Staromoravští rodové, s. 16). Štít s pokosem měli např. i páni ze Stillfriedu (renesanční erby na lysickém zámku), avšak — což je ve vztahu k Novému hradu důležité — i páni z Milíčfna, z nichž Vilém měl od r. 1436 zástavně blanenské panství (ještě r. 1450). Po něm držel toto panství, sahající až pod Nový hrad, včetně vsi Šebrova, Proček z Kunštátu, který je získal od Ješka Černoehorského z Boskovic (L. Hosák, Historický místopis okr. Blansko v obd. feudalismu, Okr. archív Blansko 1965, s. 9) a držel ještě r. 1466 (PB 1459, fol. 155). Srov též J. Pilňáček, Staromoravští rodové, s. 84, 532.
- 5 Srov. O. Frankenberger, Husitské válečnictví po Lipanech, Praha 1960, s. 98. Podle Dialogu Jana z Rabštejna „jeden rok sotva stačívá k dobytí jediného hradu“ (Palacký IV — dodatek).
  - 6 Okr. archív Jihlava, listina č. 166 (14. 3. 1465): „... že panu Mladencovi hejtmanu na baště před Corstaynem několik kop šipuv osazených pučíte a že bez meškaní ty šipy k němu na baštu pošlete“.
  - 7 St. A. Brno, A 1, č. 381.
  - 8 F. Palacký, DNČ, Praha 1878, IV/2, s. 418, 478; srov. též Staří letopisové čeští (SRB III, Praha 1829, s. 186): „A tak toho hradu nedobýváchu w tom příměří, než osadiwše bašty královi, i leželi tu na nich“.
  - 9 Srov. D. Menclová, ČH I, obr. 539, II 315, 316, 321.
  - 10 „... koši, ploty všeco opletli a příkopy hlubokými s obú stranú plotuov zaryli a zakopali...“ (Staří letop. čeští- SRB III, s. 171).
  - 11 F. Palacký, DNČ, 1878, IV/2, s. 460, 461.
  - 12 „A král Jiří u města Hradiště zbořil bašty, kteréž sú byly krále Uherského. Nebo král Uherský velmi súžil byl město, řetězy přes vodu táhna a mnohými běhy přepletoval“ (SLČ — SRB — III, s. 202; srov. Palacký 1. c. IV/2, s. 556).
  - 13 O. Frankenberger, 1. c. s. 110; srov. SLČ — SRB III, s. 201: „A tak Čechové přilnuwše k baště, silně k ní šturmovali a té dobywše spálili a tudy na město špiže dodali. Ale w té době a u toho šturmu také krále českého čeledi dobře mnoho jest zbito.“
  - 14 Palacký, 1. c. IV/2, s. 547.
  - 15 Srov. D. Menclová, ČH II, 217 n.; E. Janská, Archeolog. výzkum hradu Sionu, AR XV, 1963, 220 n., obr. 78. Příspěvek T. Durdíka (Předsunutá bašty českého vrcholně středověkého hradu, Historická geografie 10, Praha 1973, 139—149), který je ochoten považovat většinu drobných fortifikací před hrady za předsunutá opevnění, je v příliš spekulativní poloze než aby klasifikací Menclové závažně otrásl. Vadné premisy jsou obsaženy již v základní charakteristice „předsunutá bašty“ (tj. nevelký rozměr, funkčně optimální tvar s častou kontravalací proti planině místo hradu), neboť tyto znaky mají i některá obláhatelská stanoviště. V některých polohách měly obláhatelské „bašty“ větší kontravalaci k oblasti týlové než k hradu (Nový hrad I, III, Cornštejn). Je to pochopitelné uvážíme-li, že tato obláhatelská stanoviště nebyla zejména již v době poděbradské pouhými palebnými pozicemi pro vzájemné postřelování s hradem, nýbrž především strategickými body válečné taktiky systematického obláhání, které musely být svým situováním ovšem také připraveny na možnost pokusu o proražení obležení z týla (polním vojskem) i náhlé výpady z hradu. Musely splňovat proto i funkci útočistnou a všestranné obrannou a musely být připraveny na palebné krytí přístupových prostorů k hradu, zejm. cest, i strategicky významných výšinných poloh. Na takový význam obláhatelských „bašt“ ukazuje i jejich poměrně velká vzdálenost od hradu, která činila zástřel epizodickou záležitostí.
  - 16 D. Menclová, ČH II, 220.
  - 17 E. Janská, 1. c. 242; Z. Drobná, Historie a vojenství 2, 1953; srov. D. Menclová, ČH II, 217—218.
  - 18 D. Menclová, ČH II, 218—219.
  - 19 Srov. např. obláhání Sionu — E. Janská, 1. c. obr. 78, okopané ležení krále Zikmunda u Zbraslavi, nebo okopané ležení krále Matyáše při kontravalačním opevnění třebíčského kláštera (Palacký, 1. c. 460).

- 20 St. A. Brno, G 2, 662/57 — v září 1464 nařizuje Jindřich z Lipé Znojemským, aby přivezli sem (k Cornštejnu pozn. aut.) zítra koule od olomoucké pušky.
- 21 H. Ebner, Die steirischen Tabore, Anzeiger der Phil.-hist. Kl. der Österr. Akad. d. Wiss. Jg. 54, 21; Mitt d. Komm. für Burgenforschung 4, 1955, 292 n.
- 22 A. Eibner, Der „Tábor“, eine Mittelalterliche Wehranlage in Gars am Kamp, Zft für Archäologie des Mittelalters 1. 1973, 111 n.
- 23 A. Eibner, 1. c. obr. 4.
- 24 V. Machek, Etymolog. slovník jazyka českého, Praha 1971, 633.
- 25 D. Menclová, Hrad Hukvaldy, Frýdek-Místek 1971.
- 26 R. 1496 připsal král Benešovi 500 uherských zlatých za náklady, které kdysi Dobeš prostavěl na Špilberku. R. 1497 dostal Beneš dalších 500 zlatých na Nový hrad, nepochybně za jeho přestavbu a výstavbu předsunutého opevnění, dokončeného v roce Dobešova úmrtí — 1493 (srov. J. Pilňáček, Paměti městyse Černé Hory, 1926, 64).
- 27 Podle dosud nepublikované dokumentace dr. R. Žáčka (Muzeum Frýdek-Místek).
- 28 Srov. D. Menclová, Hrad Hukvaldy, 1. c. 1971, 15 n.

### Zusammenfassung

#### Die Fortsetzung Erkundungen mittelalterlicher Befestigungen um Nový hrad bei Adamov

Von sechs Erdbefestigungen wurden in den letzten Jahren die Fundstellen I und V, vor allem aber III informativ untersucht. Die Erkundung brachte reiche Funde an Keramik, Kachelofenfragmenten und eisernen Bruchstücken, nach denen man alle Befestigungen synchronisieren kann. Die Datierung wird von zwei aus den sechziger Jahren des 15. Jahrhundert stammenden Münzen auf der Fundstelle III präzisiert. Alle Befestigungen besaßen einen mit Hilfe von Holzstiften und Lehmverputz konstruierten, mit Kachelöfen ausgestatteten Blockbaukern, die ähnlichen oder identischen Dekor erkennen ließen. Einen neuen und wahrscheinlich entscheidenden Beitrag zur Interpretation der Fortifikationen brachte die jüngste Entdeckung der Fundstelle VI, deren Lage auf einer schroffen Böschung die Funktion einer vorgeschobenen Befestigung ausschließt. Auf Grund der Lage läßt sich das ganze System der sechs Befestigungen als Belagerungsstellungen des ungarischen Heers aus den Jahren 1469—70 deuten, die im Vertrag über die Abtretung der Burg als „Bastionen“ bezeichnet werden. Dieser Ausdruck für Belagerungsstellungen wird von den zeitgenössischen Quellen gerade im Zusammenhang mit den kriegerischen Ereignissen der sechziger Jahre des 15. Jahrhunderts gebraucht, und zwar nicht im Sinne von bloßen Feuerstellungen, sondern von Befestigungselementen, die in der Regel den Bestandteil einer zusammenhängenden langfristigen Belagerungslinie von Burgen und Städten (Cornštýn, Třebíč, Konopiště, Uherské Hradiště) bildeten. Diese „Bastionen“ waren zugleich die provisorische Behausung der Feldhauptleute (von hier ist wohl ihre Ähnlichkeit mit der Feudalburg aus nachhussitischen Zeiten zu verstehen), wie die Fälle Cornštýn und Konopiště zeigen, und wurden in der Regel als Verteidigungspunkte gegen Ausfälle der Belagerten, auch gegen Versuche die Umklammerung durch Angriffe vom Rücken zu durchbrechen, errichtet. Die Genesis dieses neuen Befestigungstyps hängt mit neuen Formen des Kampfes und vor allem mit der neuen Belagerungstechnik in der Hussitenzeit zusammen. Vor Burg Corštýn wurde bei der Untersuchung eines ähnlichen Objektes eine analoge „Bastion“ aus der Belagerungszeit 1464—65 festgestellt. Der entsprechende Befestigungstyp vor Burg Gars am Kamp mit verwandten Keramikfunden wurde irrtümlich in das 12. Jahrhundert verlegt.

Nach den Erfahrungen aus Belagerungen von Burgen und Städten kommt es vor allem im letzten Viertel des 15. Jahrhunderts zum Bau steingemauerter vorgeschobener Befestigungen, die meist an Stellen der älteren Belagerungspositionen situiert wurden. Vor der Burg Nový hrad entsteht im Jahr 1493 der Typ eines „vorgeschobenen Kastells“, dessen Graben die Fundstelle störte, während man sich auf Corn-

štýn mit einem prismatischen Wehrturm begnügte, der am höchsten Punkt der schmalen felsigen Landzunge, knapp vor der „Bastion“ des Mládenec z Miličina, mit Wällen befestigt wurde. Das „vorgesobene Kastell“ vor Burg Nový hrad findet ein einzigartiges Gegenstück in der vorgeschobenen Befestigung vor Burg Hukvaldy, die fälschlich als „Motte“ aus dem 13. Jahrhundert interpretiert wurde. Beide Bauten sind allem Anschein nach Werke derselben Bauherrn: Čeněk und Dobeš Černo-horští z Boskovic. Dobeš, ein kampfesmutiger Bauherr seiner Zeit, verwertete bei dem Bau dieser vorgeschobenen Kastele die neuesten Erfahrungen der zeitgenös-sischen Kriegskunst.

#### Beschreibung der beigefügten Dokumentation

- Abb. 1. Gesamtsituation der Umgebung von Nový hrad
- Abb. 2. Fundstelle I.
- Abb. 3. Grundrißschema der Fundstelle III.
- Abb. 4. Wallbefestigung der Fundstelle III.
- Abb. 5. Schema der Fundstelle IV.
- Abb. 6. Schema der Fundstelle V.
- Abb. 7. Fundstelle V.
- Abb. 8. Schema der Fundstelle VI.
- Abb. 9. Situation bei Burg Cornštýn.
- Abb. 10. „Bastion“ vor Cornštýn.
- Abb. 11. Spätgotischer vorgeschobener Turm vor Cornštýn.
- Abb. 12. Vorgeschobene Befestigung der Burg Nový hrad im vergangenen Jahr-hundert.
- Abb. 13. Grundriß der vorgeschobenen Befestigung der Burg Nový hrad (nach D. Menclová).
- Abb. 14. Nový hrad und Hukvaldy mit vorgeschobenen Befestigungen (nach D. Men-clová).
- Abb. 15. Vorgeschobene Befestigung in Hukvaldy.
- Abb. 16. Münzen aus der Fundstelle III (Stadt Znojmo, Rundgeld mit Adler und Buchstaben „Z“ auf dem Brustschild, sechziger bis siebziger Jahre des 15. Jahrhunderts).



