

Kohoutek, Jiří

Výzkum středověkých hradů v oblasti Vizovských vrchů

Archaeologia historica. 1986, vol. 11, iss. [1], pp. 201-219

Stable URL (handle): <https://hdl.handle.net/11222.digilib/139621>

Access Date: 04. 10. 2024

Version: 20241004

Terms of use: Digital Library of the Faculty of Arts, Masaryk University provides access to digitized documents strictly for personal use, unless otherwise specified.

Výzkum středověkých hradů v oblasti Vizovských vrchů

JIŘÍ KOHOUTEK

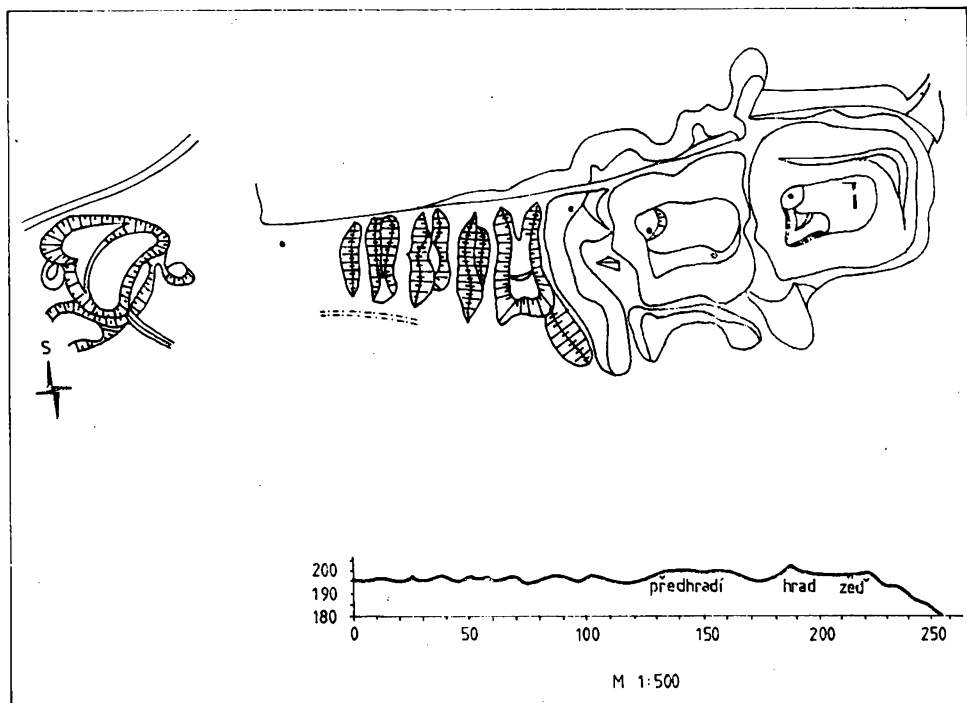
Vizovické vrchy – část Karpatské horské soustavy na východní Moravě se táhnou jako přirozená hradba mezi Podřevnickem a Poolšavím v délce přes 40 km a tvoří tak jakousi páteř gottwaldovského okresu. Nejvyšší vrcholy dosahují přes 700 m nadmořské výšky, nejvyšším bodem je se 754 m Klášťov, na jehož vrcholku bylo zbudováno v pozdní době bronzové mohutné hradiště, osídlené později znovu v době mladohradištní. V tomto horském pásmu bylo zbudováno několik středověkých hradů, z nichž některé byly v roce 1983 zkoumány pomocí zjišťovacích archeologických sond Oblastním muzeem jihovýchodní Moravy v Gottwaldově (plánek 5).

Nejvýchodněji položeným hradem ve zkoumané oblasti je lokalita, nesoucí pomístní název „Vala“ (kóta 551 m) nacházející se na jihovýchodní ostrožně horského hřebene na katastru obce Horní Lhota, okres Gottwaldov. Hrad byl též lidově nazýván Tetov a teprve I. L. Červinka (Červinka 1927, 71–76) přesvědčivě dokázal, že původní název, který je totožný s touto lokalitou, byl ENGELSBURG. Hrad byl pak ještě v 15. stol. nazýván Sehradice, v německé transkripci jména pak jako Zehrad (Sehrad) ještě v průběhu 18. století.

Dobu vzniku hradu lze poměrně přesně určit, neboť když roku 1256 propůjčuje olomoucký biskup Bruno ze Schauenburka državu olomouckého biskupství, slavičinský újezd („provincia zlawicencis“) svému manovi Helembertovi de Turri, mluví se v listině o tvrzi, kterou biskup hodlá vystavět „... et medietas ville, si qua plantabitur in silva sub monte, in quo munitionem facere intendimus...“ (CDB V/1, č. 80). Tento údaj se vztahuje nepochybně k Engelsbergu a vyvrací tak hypotézu o existenci nějakého opevněného sídla na katastru Slavičina ve 13. stol. (Cekota–Hosák 1956, 23). Tvrz ve Slavičině skutečně vznikla, ale byla postavena v místech dnešního zámku až na konci 14. stol.¹ Že byl hrad Engelsberg skutečně postaven v době po polovině 13. stol. máme potvrzeno ve známém falzu zakládací listiny vizovického kláštera Rosa Mariae-Smilheim, hlásícímu se k roku 1261, v němž se při vytyčování hranic pozemku darovaných klášteru mluví již o hoře, na níž stojí hrad Engelsberg „... substus castrum dictum Engelsperk et substus montem, in quo illud castrum est situm...“ (CDB V/1, č. 290).

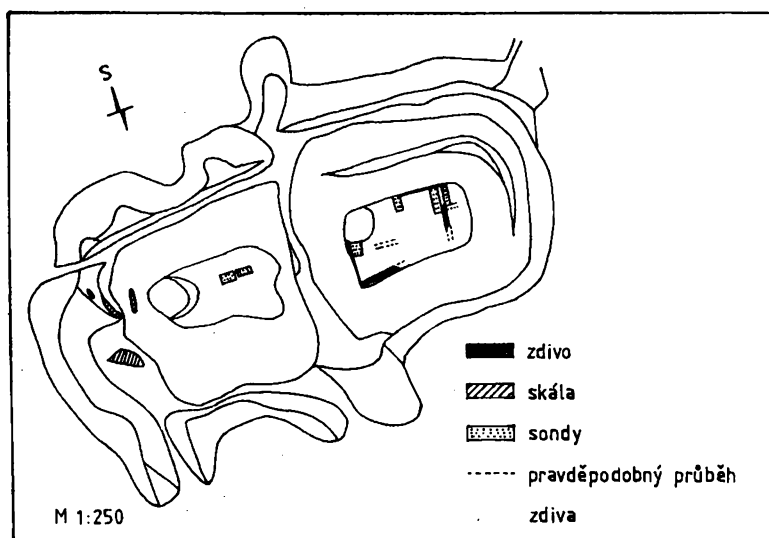
Na hradě, který byl centrem biskupského léna, se v letech 1297 a 1300 uvádí man Siegfried (CDM V, 74, 121), později v roce 1366 Jeník z Engelsberga, roku 1368 Pešík z Warthy (Hosák 1938, 434) a roku 1374 Jindřich z Engelsberga (CDM X, č. 224). Kolem poloviny 14. stol. se snad již objevuje jeho druhý název Sehradice, a to když ve sporu vizovického kláštera s okolními feudály jsou společně s Albertem, biskupem schwerinským, Janem z Kravař a Benešem ze Strážnice uváděni také „Iessek et Staschek fratres de Ingraditz“ (CDM IX, č. 237)

Na konci 14. stol. se hrad, nyní již pod názvem Sehradice (Zhradgitz), ocitá v rukou pánů z Cimburka, roku 1397 Albrechta a potom v 1. polovině 15. stol. jeho synů Miroslava a Jana Balšana (PO I, č. 78, 83). V této době, resp. kolem roku



Plán 1. Situace hradu Engelsberka s předsunutým valovým systémem.

Plán 2. Hradní jádro a předhradí Engelsberka s vyznačením sond a průběhu zbytku zdiva.



1428 se zde objevuje také Pankrác ze Sv. Mikuláše, který se do východomoravské oblasti dostal ve službách královny Barbory Celské.² Východomoravské hrady se tehdy staly opěrnými body kořistnických výprav, na nichž se plnou měrou podíleli jak Cimburkové, tak především Pankrác, a proto byly jak Engelsberg (Sehradice), tak i sousední Starý Světlov moravskými stavy vykoupeny (ZDO XII, č. 17). Sehradice získal Burian z Vlčnova, jehož syn Jiří prodal celé panství pánům z Landštejna v roce 1474. Roku 1518 se hrad uvádí již jako pustý (Hosák 1938, 434).

Pozůstatky hradu se rozkládají na protáhlé ostrožně orientované delší osou ve směru Západ – východ. S okolním pohořím je ostrožna spojena jen úzkou šíjí na západní straně, z ostatních stran je lokalita chráněna příkrě se svažujícími srázy. Vlastní hrad se skládá z jádra a předhradí, obehnaného mohutným valem, přičemž na spojovací šíji je vybudován rozsáhlý valový systém (plánek 1). Jádro hradu, umístěné na východním konci ostrožny, má téměř pravidelný obdélníkový půdorys o rozměrech 35 × 20 m a s kuželovitým pahorkem (patrně destrukcí věže) vetknutým v severozápadním rohu areálu. Obvodová hradba, která místy (na západní a jižní straně) vystupuje nad úroveň terénu, byla zbudována z lomového kamene o šířce 110–120 cm. Na severní a východní straně přiléhá k vlastnímu jádru níže položený parkán o šířce 8–10 m. Předhradí má také obdélníkový půdorys o rozměrech 35 × 25 m, delší osou stejně orientované jako vlastní hrad (Z–V). Val, který obklopuje jádro hradu i předhradí, dosahuje ještě ve své základní části výšky téměř 3 m. Na severní a jižní straně valu jsou patrné zaoblené výběžky, které jsou snad pozůstatkem nějakého flankovacího systému (?).

Před samotným hradním areálem bylo na úzké šíji, po které byl patrně původně přístup k hradu, zbudováno pět dalších valů, oddělených příkopy. Šířka příkopu kolísá mezi 6–8 m a její hloubka dosahuje přes 2,5 m. Takto rozsáhlý valový systém je v moravské hradní architektuře dosti výjimečný zjev a není vyloučeno, že k hradnímu areálu patřila ještě také vodní nádrž, vzdálená asi 50 m od prvního západního valu, i když v tomto případě může jít o přirozený přírodní útvar. Nejasná je také terénní situace na protáhlém úzkém skalním hřebenu, který navazuje na opevnění vlastního hradního jádra severovýchodním směrem, na němž také nelze vyloučit existenci nějaké původní fortifikace (plánek 1).

V průběhu zjišťovacího výzkumu bylo na ploše vlastního hradního jádra položeno celkem pět sond, na ploše předhradí jedna a na valovém systému dvě.

Nálezová situace v sondách, položených na ploše vlastního hradního jádra, byla téměř ve všech případech shodná. Po odstranění slabé humusovité vrstvy se objevila mocná destrukční vrstva, nesoucí stopy po požáru, o mocnosti 40–50 cm. Pod touto vrstvou se objevila porušená maltová kra o mocnosti 5 cm, pod níž bylo možno sledovat další kulturní vrstvu, obsahující větší množství přepálených kamenů a mazanice. Tato vrstva sahala do hloubky 90–100 cm od úrovně současného povrchu, kde dosedala na původní podloží, tvořené zde jílovitým cluviem břidlic. Podobná situace se jevila i ve zjišťovací sondě, položené na ploše předhradí (plánek 2).

Sondy ve valovém systému ukázaly poněkud jiný obraz. Pod humusovitou vrstvou s absencí nálezů se v hloubce 8–10 cm objevila tmavohnědě zbarvená vrstva o mocnosti 10 cm, která sporadicky obsahovala rozptýlené keramické fragmenty. Tato vrstva překrývala kamennou suť, která místy sahala až do hloubky 40–50 cm pod povrch terénu.

Z poměrně značného množství hmotných nálezů je z převážné části zastoupena keramika, dále pak železné předměty (militaria, stavební kování apod.) a osteologický materiál. Z celkové nálezové situace, podložené získaným materiálem, můžeme na zkoumané lokalitě rozlišit dvě vývojové fáze, které jen doplňují a více-



Obr. 1. Pohled na destrukční kužel. Snad zbytek hradní věže.

Obr. 2. Severovýchodní část vlastního jádra hradu. Vlevo hlavní val.

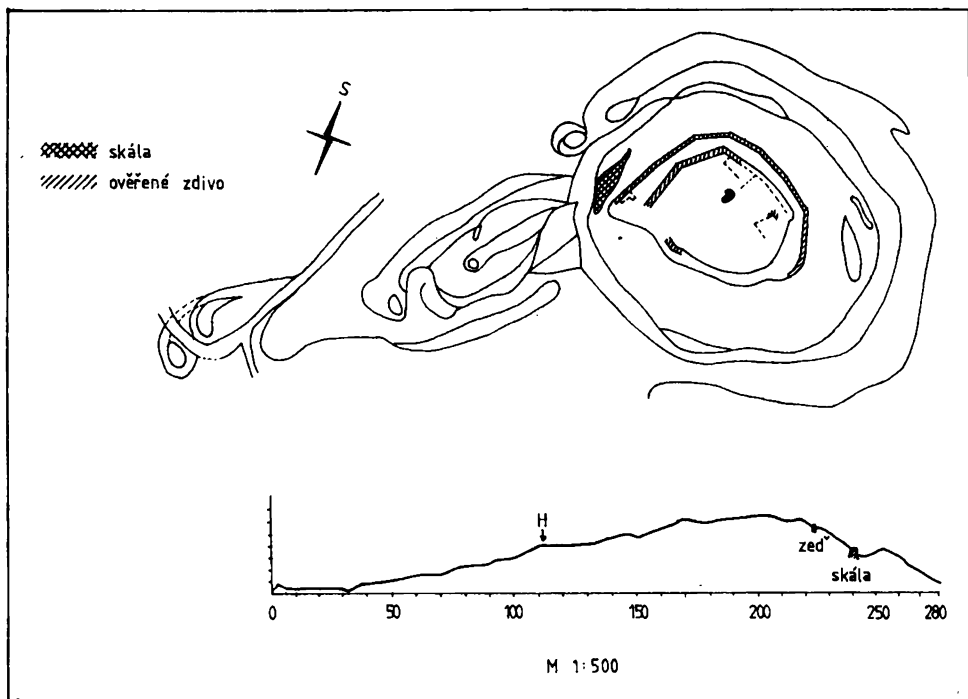




Obr. 3. První předsunutý val hradu s příkopem.

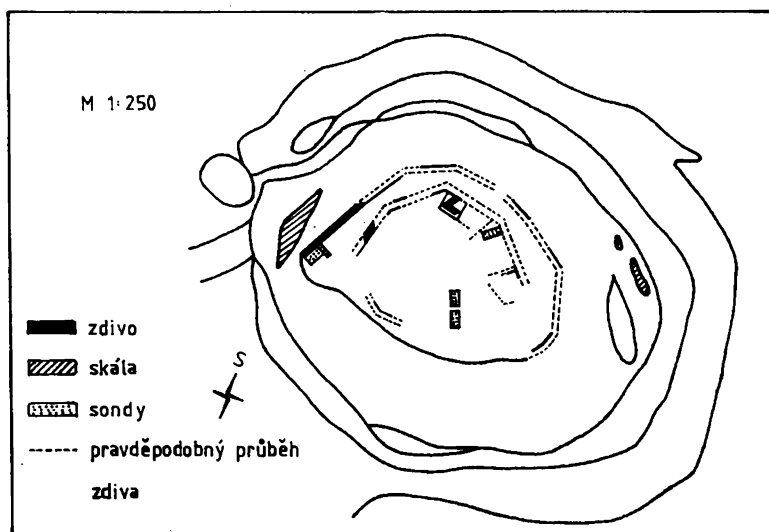
Obr. 4. Pohled od severu na hradní jádro Starého Světlova.





Plán 3. Celkový plán hradu Starého Světlova.

Plán 4. Plán hradního jádra Starého Světlova s vyznačením sond a zdiva.



méně potvrzují známá historická fakta. První fázi můžeme datovat od poloviny 13. století přibližně do poloviny 14. století. Keramika je v převážné míře redukčně vypálená, šedé až tmavošedé barvy, ze středně hrubého hlinitého materiálu s příměsí písku, ojediněle se vyskytne přidání slídy. Z typů okrajů převládají různé varianty vzhůru vytaženého okraje, převážně zdobeného horizontálním žlábkováním; dále okraje vyhnuté, podžlabené a vyskytuje se i okruží. Z výzdobných prvků je zde zastoupena také klikatka a objevuje se i výzdoba radélkem. Výduti jsou zpravidla nezdobeny, někdy se objeví horizontální šroubovnice; zda nesou stopy podsýpky. Typologicky převažují hrnce, zastoupeny jsou ale i džbány, mísy a zvonovité poklice. Objevují se i fragmenty silnostěnných zásobnic s vyšším obsahem tuhy a na povrchu pokryté načervenalou engobou.

Druhá skupina, kterou lze datovat do konce 14. století a po dobu první poloviny 15. století, obsahuje převážně tenkostěnnou redukční keramiku, objevují se okraje s okružím, okraje vodorovně vytažené a další. V menší míře je zastoupena i exidačně vypálená keramika. Objevuje se i keramika loštická a v několika případech i fragmenty se žlutohnědou glazurou na vnitřní straně.

Ze železných předmětů (militarií) jsou nejpočetněji zastoupeny hroty šípů do kuší s tulejkou; ze stavebního kování pak hřeby, kování ze dveří, apod.

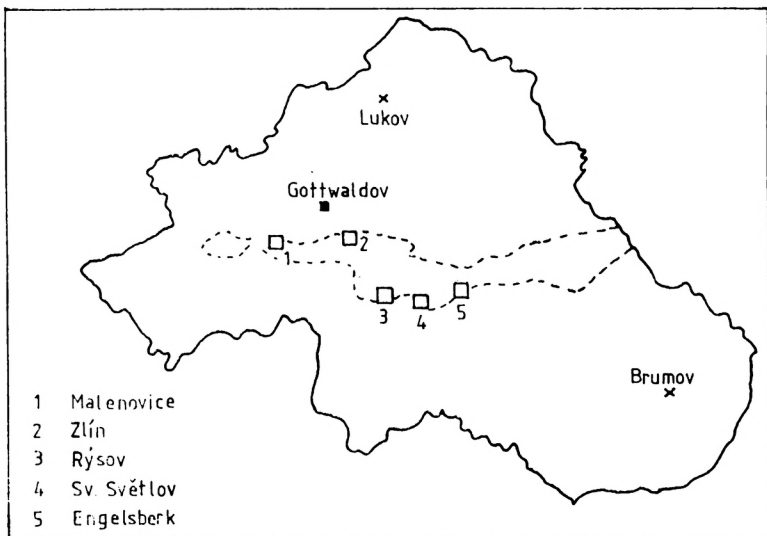
Následkem rozboru nálezové situace můžeme předpokládat, že původní hrad (jádro a předhradí) vzniklo skutečně těsně po polovině 13. století. Někdy v průběhu druhé poloviny 14. století byl hrad poškozen požárem a opraven. Zánik lokality nastává v poměrně krátkém časovém intervalu po polovině 15. století. Jeho původní dispozice v podstatě také odpovídá vzniku hradu po polovině 13. století a celkem zapadá do okruhu staveb, jejichž vznik je spojen s osobou biskupa Bruna (Plaček–Procházka 1982, 40) (foto 1, 2).

Rozsáhlý valový systém vznikl s největší pravděpodobností až ve druhé vývojové fázi existence hradu, jak dokládají poměrně nečetné archeologické nálezy ze dvou zjišťovacích sond, položených v prostoru valového systému (druhý a čtvrtý val). Není vyloučeno, že první dva valy směrem od východu, tedy od vlastního areálu, byly vlastně budovány jako určité varianty štítové zdi (Schildwand). Patrně na nich byly zbudovány zděné stavby, jak o tom svědčí velké množství kamenné sutě, dodnes patrné v příkopech. Další valy byly jen z navršené zeminy, korunované na temeni zřejmě jen dřevěným opevněním (foto 3).

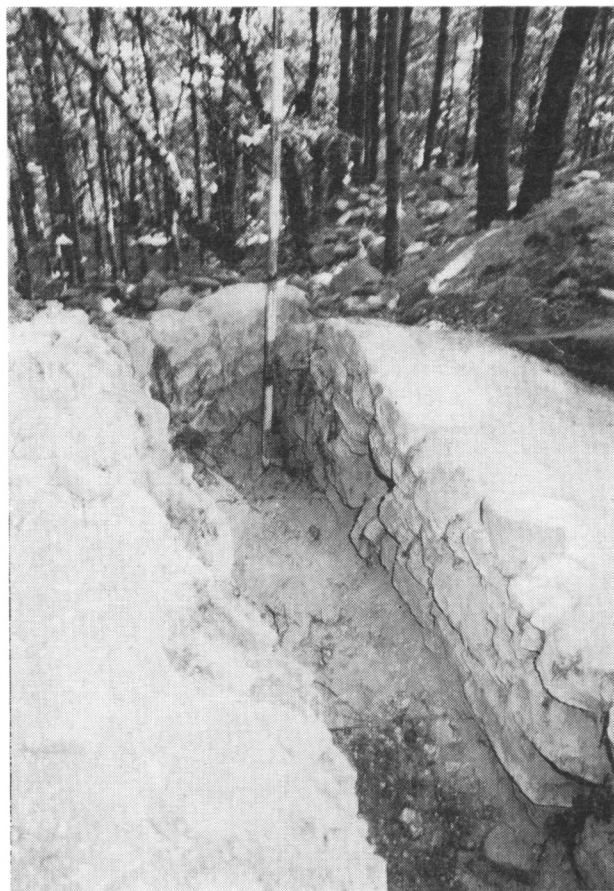
Sporná je také otázka přístupové komunikace k hradu. Amatérsky prováděné výkopy v 60. letech údajně odhalily místo vstupní brány, a to v čele západní hradby vlastního jádra (revizní výzkum to nepotvrdil, ale hradba byla v těchto místech značně destruována, takže stopy po předpokládané bráně mohly být zcela zničeny). Je však pravděpodobné, že původní cesta obcházela valový systém po jižní straně a do hradu ústila v prostoru mezi vlastním jádrem a předhradí a po ostrém zalomení okolo předpokládané věže vstupovala do parkánu.

Další lokalitu, která byla v tomto roce (1983) zkoumána, byl zaniklý středověký hrad STARÝ SVĚTLOV na katastru obce Podhradí (místní část Luhačovic), okres Gottwaldov. Lokalita leží na jižním výběžku vrcholového hřebene Vizovských vrchů nedaleko kóty Brda (600 m n. m.) (foto 4).

Plochu vlastního hradu tvoří nepravidelný ovál o průměru zhruba 45 × 50 m, v severozápadní části se uchovala v nepatrných reliktech obvodová hradba (šířka zdíva – 170 cm), která se několikrát lomí; částečně se uchovala i v jižním úseku. Ze západní, severní a východní strany je vlastní jádro hradu obklopeno parkánem, jehož šířka se pohybuje okolo 5 m. Také dochovaná parkánová zeď o šířce 150 cm se lomí v několika úsecích. Na východní straně se parkán poněkud rozšiřuje, patrně byl v těchto místech vstup do vlastního jádra. Je docela pravděpodobné, že hrad měl ve své původní podobě hexagonální půdorys (viz pláněk 2). Celý hrad je navíc



- 1 Malenovice
- 2 Zlín
- 3 Rýsov
- 4 Sv. Světlov
- 5 Engelsberk



Plán 5. Mapa gottwaldovského okresu s vyznačením jednotlivých lokalit a Vizovických vrchů.

Obr. 5. Obnažené zdivo paláce při obvodovém opevnění.



Obr. 6. Celkový pohled od východu na Rýsov. Vlevo pravěké opevnění, vpravo středověký hrad.

obehnan příkopem a mohutným valem, dosahujícím ještě dnes výšky téměř 5 m (šířka příkopu kolísá mezi 12 až 15 m). Průzkumem bylo prokázáno, že hradní palác stál v severovýchodní části vlastního jádra, měl přibližně délku přes 20 m a šířku přes 6 m a byl patrně trojprostorový. Zdivo bylo z lomového kamene o šířce 80 až 90 cm a výzkum zachytil již jen částečně uchovanou suterénní část paláce (v prostoru jedné zjišťovací sondy se podařilo odkrýt nasazení valené klenby). Jinak se nepodařilo v prostoru vlastního hradního jádra identifikovat žádnou další zděnou stavbu, pouze v jihovýchodní části stály patrně stavby hospodářského charakteru, budované s největší pravděpodobností hrázděnou technikou. Sondáží se v těchto místech narazilo na poměrně mocnou vrstvu mazanice a zuhelnatělých dřev.

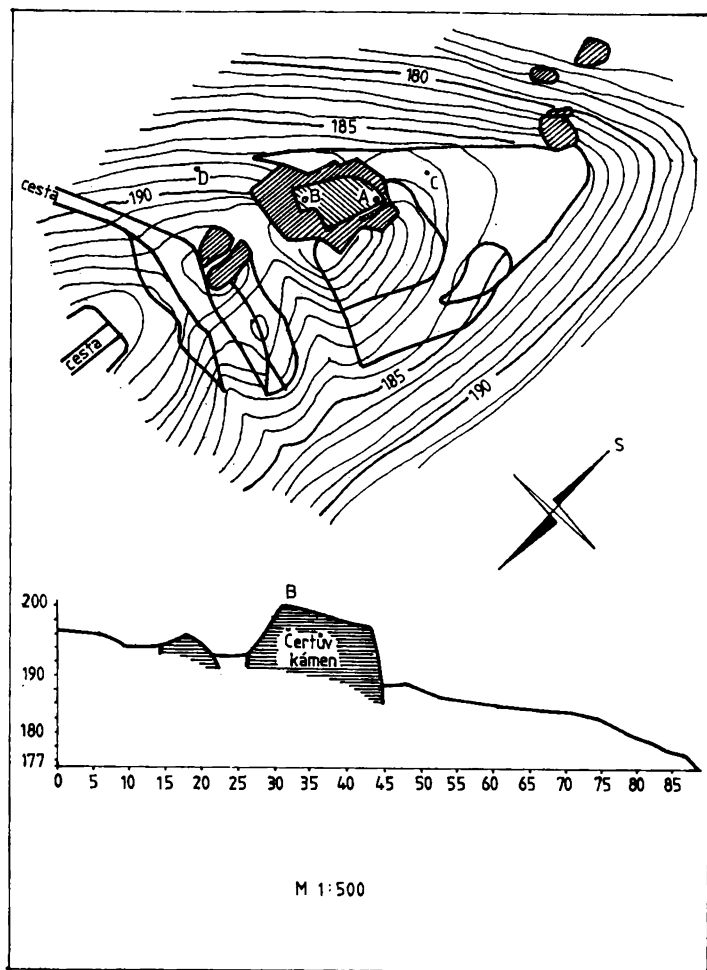
Předhradí bylo situováno západním směrem od vlastního hradu a zaujímalo protáhlý hřeben o přibližné délce asi 60 m a šířce 25 m, z něhož se dochoval prakticky jen zdvojený val na západní, nejlépe přístupné straně (plánek 3).

Nálezová situace byla téměř ve všech zjišťovacích sondách analogická. Pod původní humusovitou vrstvou o mocnosti 10–15 cm, která byla bez jakýchkoliv nálezů, se objevila destrukční vrstva, která sahala místy až do hloubky 80–100 cm, pod úroveň současného povrchu a která prakticky dosedala na značně zvětralé pískovcové podloží. Z této kulturní vrstvy, která nesla stopy po požáru, pocházela početná kolekce archeologických nálezů, především opět keramiky. Nejpočetněji je zde zastoupena redukčně vypalovaná, šedá keramika ze středně zrnitého hlinito-písčitého materiálu. Typologicky převažují opět hrnce, ale objevují se i džbány, mísy apod. Zastoupeny jsou zde i zlomky technické keramiky – kachle, prejzy. Okraje hrnců jsou vně vyhnuté, často šikmo až svisle seříznuté, zdobené v převážné míře horizontálním žlábkováním, tato výzdoba se objevuje také na výdutích a podhrdlí nádob; zde se objevuje také výzdoba radélkem. Vyskytují se i okraje ve

tvaru pravého okruží, okraje vyhnuté a zaoblené, zastoupená je i loštická keramika. Z železných předmětů je zajímavý soubor stavebního kování, nalezený v prostoru předhradí.

Nalezený archeologický materiál lze datovat do období 2. pol. 14. až do poč. 2. pol. 15. století, což v podstatě odpovídá i dochovaným historickým zprávám o této lokalitě. Výjimkou byly nálezy, získané v jihovýchodním prostoru vlastního hradního jádra. Jedná se o glazované fragmenty trojnožky, dále pak mís a talíře, zdobené geometrickým ornamentem, které jsou patrně svědectvím o funkčnosti lokality až do poč. 16. století (plánek 4).

Světlovský hrad byl v držení Alberta ze Šternberka po pol. 14. století (Hosák 1938, 431). V majetku tohoto rodu byl až do roku 1399, kdy Eliška ze Šternberka učinila spoluvlastníkem hradu a panství svého manžela, Voka z Kravaň, který se záhy dostal do sporu o Světlov s Jaroslavem ze Šternberka a na Veselí (PO II, č. 612). Jaroslav nakonec Světlov získal (r. 1418), ale po jeho smrti v bitvě pod Vyšehradem, se hrad dostal do držení Alše Holického ze Šternberka, jenž ho roku 1423 postoupil králi Zikmundovi. Od něho získala Světlov jeho manželka Barbara

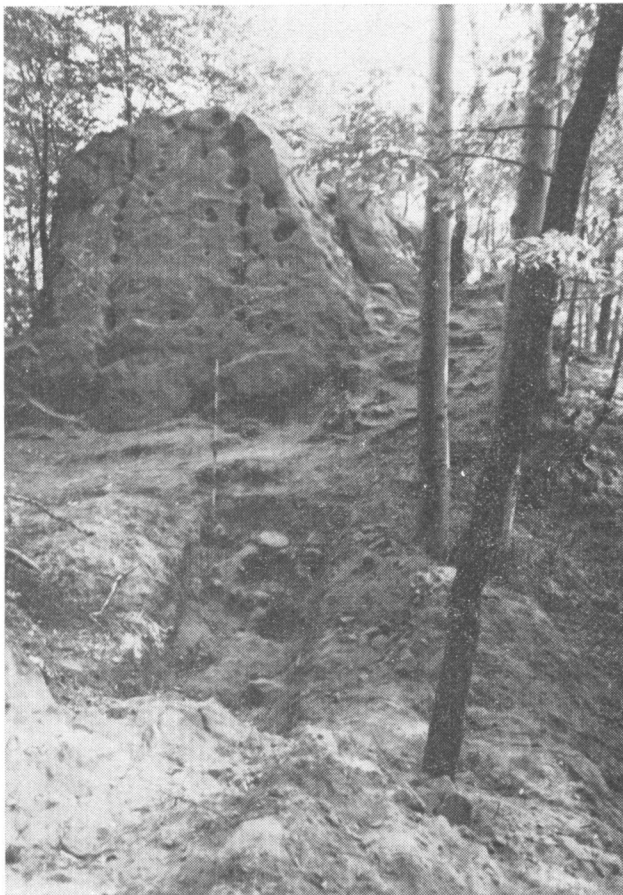


Plán 6. Celkový plán hradu Rýsova.

Celská (r. 1426), jejímž purkrabím na Světlově a dalším východomoravském hradě Brumově byl již v r. 1428 známý válečník Pankrác ze Sv. Mikuláše (Varsík, 1965, 285). Za oddané služby královně, konané na těchto hradech dostal Pankrác r. 1432 do zástavy hrad Vršatec (Löwenstein) na moravsko-slovenském pomezí (Varsík, dtto).

Roku 1449 byl hrad moravskými stavy od Pankráce odkoupen a prodán několika držitelům, Buriánovi z Vlčnova, Zichovi z Lipiny, Jindřichu Mírkovi z Chlumu a Mikuláši Bystrici z Ojnic (Hosák 1938, 431). O světlovský hrad vznikl záhy vleklý spor, kdy Mikuláš Bystrice z Ojnic jako poručík sirotků Buriana z Vlčnova nechtěl ani proti královskému rozkazu hrad vydat Pročkovi z Kunštátu (PO IV, 221). Do sporu zasáhl zřejmě násilným způsobem Matouš ze Šternberka a na Lukově, který se snad hradu Světlova roku 1464 zmocnil, že byl potom donucen synem krále Jiřího, Viktorínem Minsternberským, k nápravě škod, které způsobil Mikuláši Bystricovi. Hrad v této době patrně ještě stál, neboť roku 1464 se výslovně uvádí jako „super bona castrum Swietlov“ (PO IV, 354). Je možné, že byl za česko-uherských válek poškozen, ale přežíval ještě do poč. 16. století, do doby než byl vybudován hrad Nový Světlov na Bojkovicemi pány z Landštejna, jehož výstavba byla zřejmě zahájena někdy po roce 1480. Jako pustý hrad je Starý

**Obr. 7. Skalisko „Čertův kámen“.
V popředí příkop hradu Rýsova.**

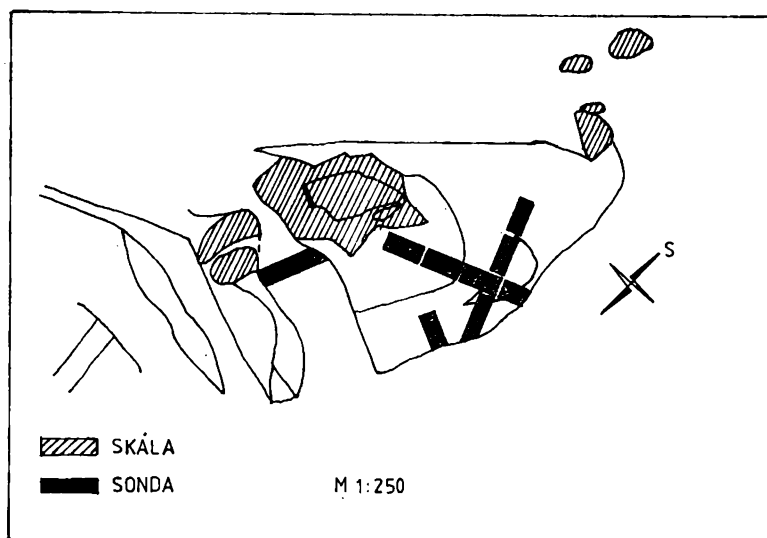


Světlov uváděn při prodeji celého panství v roce 1517, kdy poměrně rozsáhlé statky získal od Landštejnů Burian z Vlčnova (Hosák 1938, 431) (foto 5).

Další zkoumanou lokalitou v oblasti Vizovských vrchů byl hrad RÝSOV. O této lokalitě byla zmínka jen k roku 1517, kdy Jitka, dcera Ctibora z Landštejna, spolu se svým manželem Jáchymem z Bibrštejna prodala světlovské panství Burianovi z Vlčnova. Vedle zbořeného hradu Starého Světlova (viz výše) a dalších statků je zde také uváděn hrad pustý Rýsov (Hosák, dtto). Tento hrad nebyl dosud přesně lokalizován a často byl hledán na vrchu Oberský (kóta 483 m n. m.) na katastru obce Ludkovice, okres Gottwaldov. Podrobný povrchový výzkum prokázal, že v těchto místech žádná středověká fortifikační stavba nestála; byla také vyloučena existence jakéhokoliv staršího opevnění (Dohnal 1982, 29) (foto 6).

Lokalita, kterou lze pravděpodobně ztotožnit s uváděným pustým hradem Rýsovem, byla posléze objevena na východním konci protáhlého vrcholového hřebenu Rýsova (kóta 542 m n. m.) v poloze Čertův kámen (kóta 536 m n. m.) na katastru obce Provodov, okres Gottwaldov. Vlastní plocha lokality má tvar nepravidelného trojúhelníku a rozkládá se na ostrožně, přístupné jen ze západní strany, kde je úzkým sedlem spojena s vlastním vrcholovým hřebenem Rýsova. Západním směrem od sedla se terén zvedá a v těchto místech jsou rozeznatelné reliktu valu hradiska kultury lužických popelnicových polí, které byly právě v minulosti také často zaměňovány s hledanou středověkou lokalitou. Vzdálenost mezi východním valem hradiska a středověkým hrádkem je přibližně kolem 80 m (plánek 6).

Středověký hrádek je orientován delší osou ve směru jihozápad–severovýchod, přičemž jeho delší osa měří přibližně 35 m a kratší kolem 25 m. Od okolního terénu na západní straně odděluje lokalitu příkop, široký téměř 8 m a dosud hluboký kolem 2 m. Vně příkopu byl navršen val o výšce 2,5 m, při jehož umístění bylo ze strategických důvodů vlastně využito terénního reliéfu. Dochovaný relikt valu má délku přes 25 m, přičemž se na východním konci dost prudce svažuje (terénní zlom). Na severovýchodním okraji vlastního jádra lokality vyčnívá masivní pískovcový blok, tzv. Čertův kámen (viz plánek 3). Skála má nepravidelný obdélníkovitý půdorys rozměry 16 až 18 × 8 až 10 m. Nad okolním terénem je převýšena



Plán 7. Hrad Rýsov s vyznačením sond.

o 15 m. Horní plošina pískovcového bloku má rozměry 10×5 m a řada do skály vysekaných otvorů čtvercového půdorysu potvrzuje, že zde stála dřevěná stavba, patrně věžovitého charakteru. Podobný skalní blok, ovšem mnohem menších rozměrů se nachází na severozápadním okraji vlastní plochy hradu (foto 7).

Přes vnitřní plochu hradního jádra byly vedeny zjišťovací sondy, další byla polozena v hradním příkopu. Nálezová situace byla ve všech zkoumaných úsecích následující – pod horní humusovitou vrstvou v poměrně slabé mocnosti (5 cm) se objevila tmavá kulturní vrstva, dosedající přímo na skalní podloží. Mocnost této kulturní vrstvy kolísala od 10–15 cm do 40–60 cm; tuto rozdílnost lze vysvětlit postupným splachováním zeminy z vyšších poloh při úpatí skalního bloku. Kulturní vrstva vykazovala četné stopy po požáru – zuhelnatělá dřeva, značné množství mazanice a při okrajích hradního areálu byla vrstva intenzivně zbarvena do červená, což víceméně naznačuje možnost dřevěného, palisádového opevnění, zničeného požárem. Byla zde ale také objevena nápadná kumulace kamenů, které by nevylučovaly možnost také destruované kamenné fortifikace; mohlo se jednat o jednoduchou zeď z volně kladených kamenů (nikde nebyly zjištěny stopy malty). Na východním okraji hradu byl v kamenné destrukci objeven velký rotační žernov (plánek 7, foto 8).

Archeologické nálezy tvořila opět v převážné míře keramika, ale vyskytly se i železné předměty (hroty šípů do kuší, podkovy, hřeby). Z keramických nálezů převažují zcela hrncovité nádoby z nestejně vypáleného hlinito-písčitého materiálu, občas s příměsí tuhy. Povrch je někdy překryt hnědou engobou, výduť je zpravidla zdobena horizontálně brázděnou šroubovicí, na podhrdlí jako výzdobný prvek se objevují šikmé záseky. Okraje jsou převážně různé varianty římsovitého typu vzhůru vytaženého okraje, zdobené jsou buď klikátkou nebo horizontálním žlábkováním. Jedná se tedy o keramiku, v níž ještě přetrvávají mladohradištní tradice a kterou lze datovat do období před polovinu 13. století s pokračováním po celou druhou polovinu 13. až do počátku 14. století. V mnohem menší míře je na lokalitě zastoupena keramika datovatelná do průběhu 14. století (varianty vzhůru vytaženého okraje).

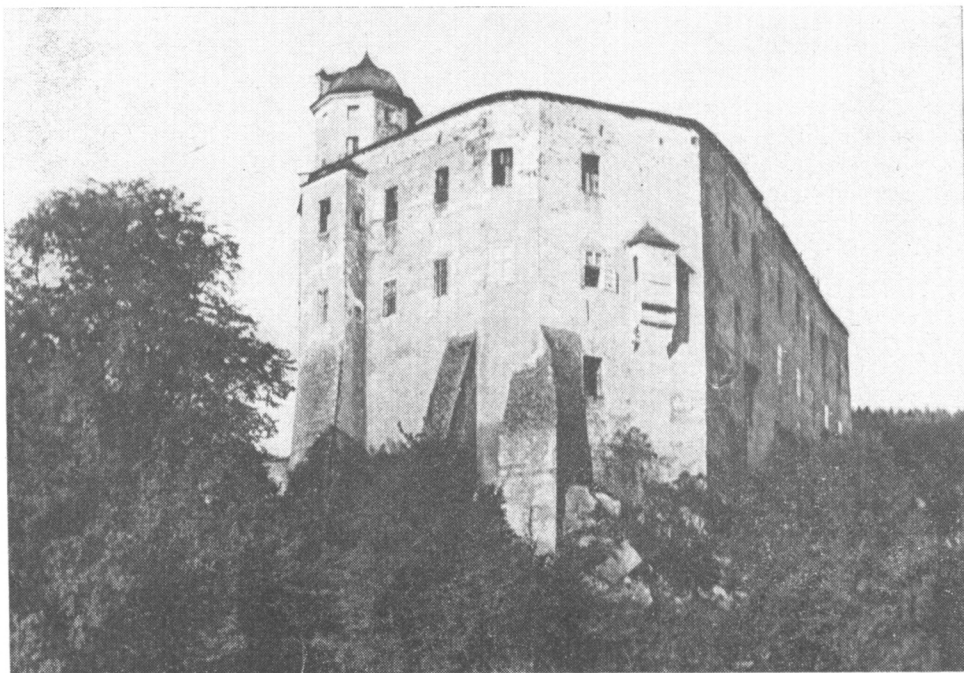
Velmi spornou a do jisté míry stále záhadnou lokalitou je poloha v trati „Hradištko“ ležící na východním výběžku vrchu Barabáš (kóta 410 m n. m.) nad samotným centrem Gottwaldova. Lokalita leží na protáhlé ostrožně přístupné po úzké šíji z jihozápadní strany. Má tvar nepravidelného oválu o delší ose kolem 40 m, obehnaná je jednoduchým valem, místy ještě přes 1 m vysokým a v několika fragmentech se uchoval relikt příkopu. V současné době je celá vnitřní plocha areálu, obehnaného valem, pokryta celou řadou recentních jam a je velmi značně poškozena (východní část byla ještě navíc citelně poškozena lomem).

První písemná zpráva o existenci opevněného feudálního sídla ve ZLÍNĚ (původní název centrální části dnešního Gottwaldova) pochází z roku 1360, kdy se objevuje označení castrum, při všech dalších zmínkách se vždy uvádí pouze munitio (Pokluda 1975, 17). Nehledě k tomu, že tyto termíny nebývají vždy přesné a často kolísají, lze předpokládat, u starého Zlína menší opevněné sídlo lokálního významu. Na lokalitu „Hradištko“ (vzdálená je od dnešního centra města asi 1,5 km) právě kladla lidová tradice, kterou zaznamenal již G. Wolny (Wolny 1834, 541, 544) místo, kde měl údajně stávat původní zlínský hrad. V roce 1940 zde byl proveden archeologický výzkum I. Borkovským, který navázal na starší sondáže prováděné zde v předchozích letech. I. Borkovský (nálezová zpráva AÚ ČSAV Praha č. j. 537/41) rozlišil na lokalitě tři vývojové fáze; a to první, kterou datoval do 11.–12. století (?), druhou, datovanou do 14.–15. století a závěrečnou, datovanou na rozhraní 15.–16. století. Při průzkumu zde také byly odkryty základy blíže neidentifikovatelné stavby či více staveb (?). Archeologické nálezy získané při



Obr. 8. Mlýnský kámen objevený v kamenné destrukci na jižním okraji hradního jádra Rýsova.

Obr. 9. Pohled na hrad Malenovice od západu. Podle A. Prokopa, *Burgen und Schlösser*, Brno 1888.



Borkovského výzkumu se ztratily v průběhu následujících válečných událostí (roku 1944 byl tehdejší Zlín silně poškozen leteckým bombardováním). Dochovalo se jen několik fragmentů keramiky, datovatelné do poč. 16. století (stejnou keramikou získal i pokus o revizní sondáž v prostoru západního valu v roce 1983). I když nelze z těchto kusých poznatků vyvozovat žádné rozhodující závěry, nasvědčuje celkový rozbor vývoje sídlištní aglomerace starého Zlína tomu, že je nutno s určitou dávkou pravděpodobnosti lokalizovat původní feudální sídlo „Zlínský hrad“ na tuto lokalitu (Kohoutek, v tisku).

Nejzápadněji položený hradem v oblasti Vizovských vrchů je do dnešní doby dochovaný hrad MALENOVICE, který však prošel celou řadou změn a stavebních úprav. Jeho dnešní podoba je výsledkem přeměny staršího opevněného sídla, u něhož byla jednou z dominantních složek jeho obranná funkce, na stavbu vlastně nového zámeckého typu, kde došlo ke zvýšení důrazu na reprezentační vzhled exteriéru a zároveň k radikální změně interiéru (foto 9).

První písemná zpráva o opevněném feudálním sídle v Malenovicích (munitio) je již z roku 1356, kdy celé panství koupil moravský markrabě Jan Jindřich (Hosák 1938, 373), na jehož podnět patrně vznikla na místě staršího sídla nová stavba, označovaná při intabulaci malenovického panství roku 1406 markrabětem Joštem Heraltovi z Kunštátu již jako hrad (castrum). Hrad byl postaven na jihozápadním výběžku vrchu Skalka (kóta 281 m n. m.) na vystupujícím skalnatém bloku. Z jihu a ze západu byl chráněn příkrými svahy, z ostatních stran hlubokým suchým příkopem. Jaký byl vzhled a rozsah původního hradu nevíme, protože jádro hradu bylo zcela překryto dalšími přestavbami v následujících staletích. Architektonický průzkum a archeologická sondáž v prostoru hradu dosud provedeny nebyly, ačkoliv rekonstrukční práce a statické zabezpečení, které proběhly v 70. letech k tomu poskytl dostatek příležitosti (spíše tehdy došlo k znemožnění jakéhokoli archeologického průzkumu, protože dosud nezkoumaná a pro výzkum jediné vhodná západní část suterénního traktu byla překryta silnou betonovou vrstvou.)

Lze tedy vycházet jen z dílčích poznatků, získaných při různých drobných stavebních úpravách v prostorách hradu. Ve stavebním organismu lze rozlišit zhruba tři základní vývojové etapy. Za nejstarší můžeme považovat obvodové zdívo hradu ze západní a částečně jižní strany hradu, dochovaného prakticky do výše prvního patra. Řádkové zdívo je z lomového kamene a šířka zdi přesahuje 2 metry. K této fázi patří snad také menší místnost vedle průjezdní věže, která patrně sloužila jako strážnice a eventuálně také do skalního podloží zahloubený suterén pod jižním křídlem obvodové zástavby hradu. Je otázkou, zda obvodová zeď ohraničovala již tehdy celou plochu vlastního hradního jádra, tvořícího nepravidelný obdélník o délce přes 50 m a šířce 20–25 m, i když je to dosti pravděpodobné. Vstup do hradu byl patrně chráněn hranolovou průjezdní věží, opatřenou padacím mostem přes příkop (původní vstup byl o 1,5 m níže než je současný stav). K této nejstarší fázi lze také přiřadit hradní studnu, vysekanou ve skále, o průměru 220 cm (v dolní části se zužuje na 180 cm), hlubokou přes 32 m (dosud 6 m vody). I když se z této nejstarší fáze uchovalo velmi málo stavebních reliktnů, lze předpokládat, že hrad typologicky náležel ke skupině hradů s obalovou plášťovou zdi (plánek 8).

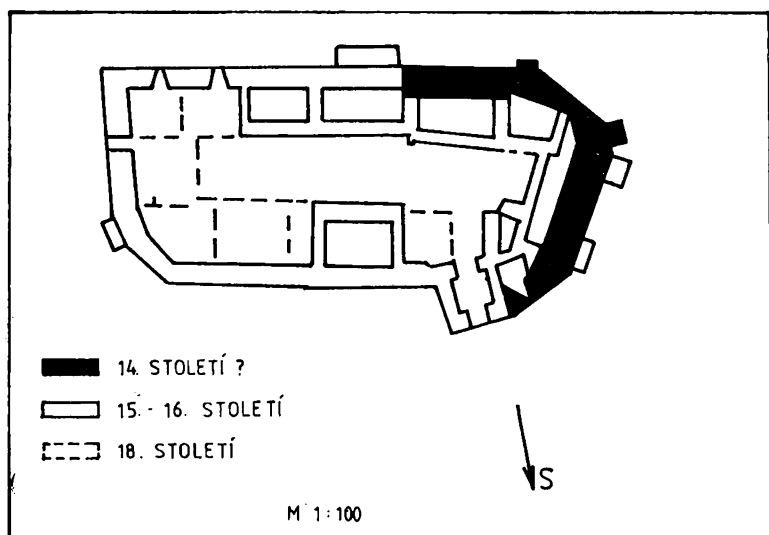
V průběhu 15. století, zřejmě došlo ke zvýšení obranyschopnosti hradu – tehdy patrně vznikl mohutný nasypaný val, který prstencovitě obeplnul z východní a severní strany jak vlastní hrad, tak i poměrně rozsáhlou plochu vně hradu. Val měl chránit hrad z nejvíce ohrožené strany, tedy z východu, kde byla také v poloze „Skalka“ identifikována fortifikace, resp. její zbytek (téměř přes polovinu bylo zničeno lomem), kterou lze předběžně interpretovat jako pozůstatek obléhací bašty (Kohoutek–Vrla, v tisku). Valové opevnění u hradu a zbytek výše zmíněné forti-

fikace lze pravděpodobně spojit s válečnými událostmi v době česko-uherských válek ve druhé polovině 15. století. Hrad, který byl v držení Štefana z Lichtenburka (PO IV, 357) byl obsazen uherským vojskem a dostal se do rukou jednoho z velitelů proslulé „legio negris“ Blažeje Podmanického z Podmanína (jeho bratr Ladislav získal v téže době Brumov), jehož purkrabí na hradě Malenovice je uváděn k roku 1474 (Lukinich 1937, 118, 122). V roce 1470 leželo v Malenovicích vojsko krále Jiřího z Poděbrad při tažení směrem na Uh. Hradiště; v této souvislosti došlo zřejmě k bojům o hrad (Prasek 1883, 51). Situace u malenovického hradu je v podstatě analogická situaci zachycené u lukovského hradu (Hartl-Kohoutek, 1983, 212).

Není vyloučeno, také značné poškození hradu v tomto období, neboť zde od konce 15. a po celou polovinu 16. století probíhá rozsáhlá výstavba, kterou hrad získal svůj základní vzhled (Pavlů 1985, 19, 20). Jeho dnešní podoba je výsledkem stavebních úprav, které proběhly na počátku 18. století za Lichtenštejnů – Kastelkorn.

Vznik hradů v oblasti Vizovických vrchů lze v počátcích spojit s kolonizačním úsilím za vlády Přemysla Otakara II. Vedle starších královských hradů Brumova a Lukova vzniká jako správní centrum rozsáhlé oblasti slavičinského újezdu, který byl v majetku olomouckého biskupství hrad Engelsberg (Sehradice), zároveň s funkcí ochrany středověké cesty vedoucí z Vizovic, kde byl přibližně ve stejné době založen cisterciácký klášter Rosa Mariae Smilheim, na Luhačovice u Uh. Brodu. V téže době vzniká, snad i o něco dříve hrad Rýsov a eventuálně hrádek nad Zlínem, snad centrální bod tehdy se tvořícího zlínského panství (Stloukal 1947, 19, 26). Vedle biskupského Engelsberga, který je typologicky shodný s většinou hradů vznikajících po polovině 13. století, byly další dvě lokality spíše tvrzemi než hrady ve vlastním smyslu slova a lze je přiřadit k lokalitám tzv. přechodného typu, jejichž analogie se objevují i v Čechách (Durdík 1979, 43, 46).

V první čtvrtině 14. století, zřejmě v souvislosti s bojovou aktivitou Matouše Čáka Trenčanského, byly všechny hrady poškozeny – Rýsov, ev. Engelsberg, podle Borkovského i Zlín, na východní hranici ležící Brumov (Kohoutek 1982, 205). Rý-



Plán 8. Půdorys jádra hradu Malenovic s vyznačením stavebních fází. Kresba autor.

sov již nebyl znovu obnoven, jeho funkci převzal kolem poloviny 14. století na protějším kopci zbudovaný Starý Světlov. Výstavbu hradů na počátku 2. poloviny 14. století lze spojit jednak s mocenským růstem šlecht, v této oblasti pak především lukovských Sternberků (z původní linie se vyčleňují větve světlovská a zlínská) a jednak se snahou o posílení vlivu ústřední vlády moravského markraběte. Pokus o revindaci zeměpanského majetku a stavba malenovického hradu má určitou analogii v situaci na jižní Moravě, kde Jan Jindřich ve snaze zastavit rozšiřování majetkové základny Lichtenštejnů a jejich rostoucího vlivu buduje hrad Neuhaus u Dolních Věstonic. Typologicky lze oba dva hrady (Starý Světlov a Malenovice) zařadit mezi hrady s plášťovou zdí, tedy typ, jehož rozšíření bylo ve 14. století běžné (Plaček 1982, 335–352; Konečný 1982, 353–356). Zánik většiny východomoravských hradů nastal po polovině 15. století. Největší měrou se zřejmě o to přičinila válečná tažení krále Matyáše Korvína a hrady, které ztratily svou funkci a význam, již nebyly obnoveny (St. Světlov, Shradice-Engelsberg), jiné, které svůj význam jako centrální hrady neztratily, jsou na přelomu 15.–16. století a hlavně v 1. polovině 16. století komplexně přebudovány a pod novými přestavbami mizí jejich původní dispozice (Malenovice, Brumov, Lukov). Tyto změny se promítají i v celkovém kontextu vývoje doby, místo starých gotických hradů nastupují nové rozsáhlé komplexy v podstatě již renesančních pevností, kde se v plné míře pro fortifikační architekturu uplatňují nově získané poznatky neklidného válečného 15. století.

Poznámky

- 1 V prostoru nádvoří dnešního slavičinského zámku proběhl záchranný výzkum menšího rozsahu v letních měsících roku 1978. Byly zde objeveny zbytky dřevěné stavby, datovatelné především pomocí keramických nálezců na konec 14. a do průběhu 1. poloviny 15. století. Výstavbu kamenného objektu v těchto místech lze následkem objevených již dříve architektonických článků, zdobených plastikou lištou s obloukem, klást až na počátek 16. století. Situování slavičinského hrádku, resp. tvrze, do míst dnešního slavičinského hřbitova (trať „Hradiska“?) ve starší literatuře (Cekota–Hosák, Dějiny Slavičina, Gottwaldov 1956; Brzobohatý–Švihálek, 850 let Mladotic, Gottwaldov 1982) je naprosto ničím neověřenou a zcela nepodloženou domněnkou.
- 2 Východomoravské hrady, kde Pankrác ze Sv. Mikuláše jako hejtmán královny Barbory Celské vystupoval, jsou uváděny V. Varsikem (Varsík 1965, 85) jako Brumov („Brumw“) a Světlov („Angyalwar“). Lze předpokládat, že v druhém případě se nejedná o Světlov, ale s větší pravděpodobností o Engelsberg (Shradice).

Použité prameny

Codex – diplomaticus et epistolaris regni Bohemiae, V. (od Šebánek–Dušková), Praha 1962.
Codex – diplomaticus et epistolaris Moraviae, IX., X. (ed. V. Brandl), Brunn 1875.
Libri – citationum et sententiarium seu Knihy půhonné a nálezové, II–IV. (ed. V. Brandl), Brno 1882.
Moravské zemské desky 1480–1566. Kraj Olomoucký II. (od F. Matějka), Brno 1948 (ZDO XII až XXVII).

Použitá literatura

Cekota, V.–Hosák, L.: Dějiny Slavičina, Gottwaldov 1956.
Cervinka, I. L.: Hrad Engelsberg, Shradice, Tetov a Schrad u Lhoty, ČVSMO XXXVIII, s. 71–76.
Dohnal, V.: Povrchové sběry na hradiscích kultury lužických popelnicových polí na Moravě, Přehled výzkumů 1982, Brno 1984, s. 29, 30.
Durdík, T.: Nástin vývoje českých hradů 12.–13. století. *Archaeologia historica* 3, 1978, s. 41–52.

- Hosák, L.: Historický místopis země Moravsko-slezské – IV. Hradišský kraj, Brno 1938.
- Hartl, Z.–Kohoutek, J.: Poznámky ke stavebnímu vývoji hradu Lukova, Gottwaldovsko od minulosti k současnosti 5, (Sborník OAG), Gottwaldov 1983, s. 207–230.
- Kohoutek, J.: Problematika vzniku a vývoje osídlení raněstředověkého Zlína, VVM (v tisku).
- Kohoutek, J.: K nejstarším dějinám hradu Brumova, Gottwaldovsko od minulosti k současnosti 4, (Sborník OAG), Gottwaldov 1982, s. 199–226.
- Kohoutek, J.–Vrla, R.: Pozůstatky středověké fortifikace u hradu Malenovice, Přehled výzkumů 1984 (v tisku).
- Konečný, L.: K problematice moravských hradů s plášťovou zdí, Archaeologia historica 7, 1982, s. 353–356.
- Lukinich, I.: A Podmanini – Podmanicky – család okleveltara I, Budapest 1937.
- Pavlu, M.: K přestavbě malenovického hradu za Václava Tetoura z Tetova – příspěvky ke genealogii a heraldice moravských Tetourů, Zpravodaj KGHO, č. 22, 23, Ostrava 1985, s. 17–21.
- Plaček, M.: K problematice hradů s plášťovou zdí na Moravě, Archaeologia historica 7, 1982, s. 335–352.
- Plaček, M.–Procházka, R.: Povrchový průzkum hradu Engelsberka. Slovácko XXIV, 1982, s. 37–43.
- Fokluda, Z.: Zlín a zlínské panství v období kolonizace, Zprávy OMG, Gottwaldov 1975, s. 11–19.
- Prasek, V.: Paměti Malenovic a Pohořelic, Velké Meziříčí 1883.
- Stloukal, K.: 550 let města Zlína, Zlín 1947.
- Varsík, B.: Husitské revoluční hnutí na Slovensku, Bratislava 1965.
- Wolny, G.: Markgrafschaft Mähren IV, Hradischer Kreis, Brünn 1838.

Z u s a m m e n f a s s u n g

Die Untersuchung der Burgen im Gebiet der Höhe Vizovické vrchy

Im Jahr 1983 unternahm das Gebietsmuseum Südostmährens in Gottwaldov archäologische Sondierungen auf dem Gelände abgekommener mittelalterlicher Burgen in der Zone der Höhe Vizovické vrchy.

Die am weitesten östlich liegende Burg befand sich im Kataster der Gemeinde Horní Lhota, Bezirk Gottwaldov, auf die man den ursprünglichen Namen Engelsberg beziehen kann; seit der zweiten Hälfte des 14. Jahrhunderts trug sie auch den Namen Schradice. Diese Burg entstand offenbar als Zentrum des Besitzes des Olmützer Bistums, des sogenannten Sprengels Slavičín, irgendwann in den Jahren 1256–1261 und ihr Ende kann man in die Zeit knapp nach der Mitte des 15. Jahrhunderts verlegen. Errichtet wurde sie auf einer langgezogenen, gegen Westen und Süden orientierten Landzunge. Der Burgkern und die Vorburg besitzen die Form eines fast regelmäßigen Rechtecks (30–35 X 25 m) und sind von einem mächtigen Wall umgeben. Auf der schmalen Landenge, über die der Zutritt führte, hatte man außerdem fünf von Gräben getrennte Wälle errichtet. Ein so umfangreiches Wallssystem ist in der Burgarchitektur Mährens selten.

Der archäologischen Untersuchung gelang es, im großen und ganzen zwei Entwicklungsphasen zu unterscheiden: die erste reichte von der Mitte des 13. Jahrhunderts bis in die zweite Hälfte des 14. Jahrhunderts, als die Burg offenbar durch einen Brand beschädigt wurde, und die zweite endete nach der Mitte des 15. Jahrhunderts. Die Untersuchung hielt auch Überreste eines mehrräumigen Palastes am Ostende des Burgkerns und Relikte gemauerter Bauten am Scheitel der beiden ersten Wälle in Richtung zur Burg fest – vielleicht handelte es sich um bestimmte Varianten der Giebelwände.

Weiters wurde die Fundstätte Starý Světlov im Kataster der Gemeinde Luhačovice-Podhradí, Bezirk Gottwaldov, untersucht. Die eigentliche Burgfläche bildet ein unregelmäßiges Oval von etwa 50 m Durchmesser mit stellenweise erhaltenen Überresten der Umfangschanze. Teilweise blieb auch die Ringgrabenschanze erhalten, an die sich von Westen das langgestreckte Vorburggelände anschloß. Das Areal der eigentlichen Burg war von einem mächtigen Wall und einem bis zu 15 m breiten Graben umzogen. Der Burgpalast wurde im nordöstlichen Teil des eigentlichen Kerns gefunden; er war ursprünglich dreiräumig und nur mit dem Kellergeschoß erhalten. Die Burg stand von der Mitte des 14. Jahrhunderts bis zum Jahr 1423 im Besitz der Herren von Šternberk, als sie König Siegmund erwarb und seiner Gattin Barbara überließ, in deren Diensten Burg Světlov an den bekannte Kriegerischen Pankrác ze Sv. Mikuláš gelangte, der auch Engelsberg und Brumov besetzte. Die Burg wurde wahrscheinlich nach der Mitte des 15. Jahrhunderts beschädigt, ihr Abkommen läßt sich jedoch erst in das Ende desselben Jahrhunderts verlegen, als sie von Nový Světlov nad Bojkovicemi ersetzt wurde.

Zum Jahr 1517 bezieht sich die einzige erhalten gebliebene Nachricht über eine weitere Burg dieses Gebiets – Rýsov, die damals ausdrücklich schon als wüst bezeichnet wird. Diese Stätte war bisher vollkommen unbekannt und konnte erst im Zuge systematischer Oberflächenerkundungen

entdeckt werden. Sie befand sich am östlichen Ausläufer der kugeligen Koppe des Berges Rýsov, in der Lage „Čertův kámen“ im Kataster der Gemeinde Provodov, Bezirk Gottwaldov, und besaß die Form eines unregelmäßigen Dreiecks; von Westen war sie durch Graben und Wall geschützt und der Verteidigung diente auch ein massiver Felsblock („Čertův kámen“ = Teufelsstein). Auf den Felsen stand offenbar noch irgendein hölzerner turmartiger Bau. Sonden bewiesen die Entstehung der Burg bereits vor der Mitte des 13. Jahrhunderts, ihr Untergang ist irgendwann im ersten Drittel des 14. Jahrhunderts eingetreten. Die Funktion der Burg Rýsov übernahm offenbar die auf der entgegengesetzten Höhe errichtete Burg Světlov.

Revisionssondierungen wurden auch an der Lokalität „Hradištěk“ im Kataster Gottwaldov-Kudlov unternommen, wo der mündlichen Tradition zufolge die ursprüngliche Burg des alten Zlín (einstiger Name des Zentralteils der Stadt Gottwaldov) stand. Der Burgwall beschrieb ein unregelmäßiges, etwa 40 m großes Oval und war von einem einfachen Wall und stellenweise noch erhaltenen Graben umzogen. Diese Lokalität hat im Jahr 1940 I. Borkovský untersucht, der hier angeblich drei Entwicklungsphasen festhielt, die vom 12. Jahrhundert (?) bis in den Beginn des 16. Jahrhunderts datierbar waren (das Belegmaterial ging im Laufe des zweiten Weltkriegs verloren). Heute ist die Fundstätte so gut wie vernichtet, doch gestattet die komplexe Siedlungsentwicklung im Raum des alten Zlín die Voraussetzung, daß es sich hier um den ursprünglichen Zliner Feudalsitz handelt.

Die letzte der Burgen in der Zone der Höhe Vizovické vrchy ist die bis heute erhalten gebliebene Burg Malenovice, deren Endform das Ergebnis umfangreicher Umbauten im 16. und 18. Jahrhundert ist. Die ursprünglich landesfürstliche Burg entstand wohl nach der Mitte des 14. Jahrhunderts und nach den wenigen Überresten kann man schließen, daß es sich um den Burgtyp mit Mantelmauer handelte (Analogie mit St. Světlov). Vielleicht im 15. Jahrhundert entstand um die Burg ein von Osten und Norden aufgeschütteter Wall und der etwas weiter östlich liegende Überrest einer Befestigung, wahrscheinlich einer Belagerungsbastion aus der Zeit der böhmisch-ungarischen Kriege im dritten Viertel des 15. Jahrhunderts.

Als älteste Burgen im Gebiet der Höhe Vizovické vrchy können Engelsberg (Sehradice) gelten, deren Entstehung man mit der Kolonisationsaktivität des Olmützer Bischofs Bruno von Schauenburg verbinden kann, sowie Burg Rýsov, deren Anfänge man vielleicht sogar bei der Entstehung älterer königlicher Burgen in Ostmähren, Brumov und Lukov, suchen darf. Die Problematik der Entstehung von Zlín ist bisher nicht gelöst; man könnte sie mit dem Kolonisierungsprozeß im mittleren Gebiet Podřevnicko parallelisieren. Um die Mitte des 14. Jahrhunderts entstehen ähnliche Burgtypen – Starý Světlov und Malenovice, als Folge der wachsenden Macht des Adels und der Bemühungen des Herrschers ein Gegengewicht zu schaffen.

Des Großteil der Burgen geht nach der Mitte des 15. Jahrhunderts im Zusammenhang mit dem böhmisch-ungarischen Konflikt zugrunde und nur wenige Burgen wurden später erneuert, wie Malenovice.

Planzeichnungen :

1. Gesamtlage der Burg Engelsberg mit vorgeschobenem Wallsystem.
2. Burgkern und Vorburg von Engelsberg mit Bezeichnung der Sonden und des Verlaufs der Mauerwerkreste.
3. Gesamtplan der Burg Starý Světlov.
4. Planzeichnung des Burgkerns von St. Světlov mit Bezeichnung der Sondenführung und des Mauerwerks.
5. Karte des Bezirks Gottwaldov mit schematischer Bezeichnung der Höhen Vizovické vrchy und Lage der einzelnen Fundorte.
6. Gesamtplan der Burg Rýsov.
7. Burg Rýsov mit Bezeichnung der Sonden.
8. Grundriß des Kerns der Burg Malenovice mit den einzelnen Bauphasen (Zeichnung des Autors).

Die Planzeichnungen 1–7 wurden nach der geodetischen Vermessung R. Koplíks vorgenommen.

Fotografien :

1. Blick auf einen Destruktionskegel, offenbar Überreste des Burgturms Engelsberg.
2. Nordostteil des eigentlichen Burgkerns Engelsberg, links der Hauptwall.
3. Erster vorgeschobener Wall der Burg mit Graben (Engelsberg).
4. Blick von Norden auf den Burgkern Starý Světlov.
5. Freigelegtes Mauerwerk des an die Umfangsschanze angebauten Palastes der Burg Starý Světlov.
6. Gesamtblick von Osten auf die Lokalität Rýsov, links die vorzeitliche Befestigung, rechts der mittelalterliche Burgwall.
7. Felsblock „Čertův kámen“ (Teufelsstein), vorn der Graben – Burg Rýsov.
8. In der Steindestruktion am Südrand des eigentlichen Burgkerns von Rýsov gefundener Mahlstein.
9. Blick auf Burg Malenovice von Westen (A. Prokop, Burgen und Schlösser, Brünn 1888).

