

Konečný, Lubomír

Výsledky stavebně-historického a archeologického průzkumu rotundy sv. Pantaleona v Pustiměří 1977—78

Archaeologia historica. 1986, vol. 11, iss. [1], pp. 329-358

Stable URL (handle): <https://hdl.handle.net/11222.digilib/139634>

Access Date: 04. 10. 2024

Version: 20241004

Terms of use: Digital Library of the Faculty of Arts, Masaryk University provides access to digitized documents strictly for personal use, unless otherwise specified.

Výsledky stavebně-historického a archeologického průzkumu rotundy sv. Pantaleona v Pustiměři 1977–78¹

LUBOMÍR KONEČNÝ

I. PŘEHLED DOSAVADNÍHO BĀDÁNÍ A PRŮZKUMNĚ PRÁCE V LETECH 1977–78

Dĕjiny kláštera benediktinek v Pustimĕři dotkli se stručně již nejstarší moravští historiografové (Paprocký, Balbín, Hájek, Pešina, Hammerschmid, Středovský, Beckovský, Schmidt, Augustin Olomoucký), ovšem bez povšimnutí rotundy sv. Pantaleona. Rovněž mladší barokní romantická historiografie (Cerroni, Pitter, Habrich, Dobner, Pelzel, protokol domácí fary v Pustimĕři, Vyškovská děkanská matrika z r. 1805) obsahuje převážně excerpta ze starších prací a opisy listin popř. pŕhonů vztahujících se ke klášteru. Shodně je udáváno pohřbení biskupa Jana v klášterní kapli (Ziegelbauer cituje jeho epitaf²), která je považována spolu s kaplí sv. Anny za jeho fundaci. Nejvýznamnější je autentický popis Crugcriův³ s popisem náhrobků v kapli sv. Anny a jiný mladší⁴ připomínající v opuštěném klášteře samostatně stojící malou kapli sv. Anny (... sacellum minutius, et extra Ecclesiam solitarium, honoribus s. Anne dicitur) v níž jsou kamenné náhrobky s vyobrazením korunovaných abatyší. V kostele sv. Pantaleona, určeném prý za pohřbiště jeptišek, byl kromĕ náhrobku zakladatele kláštera jen jediný další s postavou nekorunované abatyše (... in Ecclesie s. Annae, bene vero in Ecclesiola s. Pantaleonis). V protokolu domácí fary citovanĕm děkanskou matrikou z r. 1805⁵ se uvádí, že o kostele s. Pantaleona, který měl být vystavĕn současnĕ s klášterem se říká, že býval tehdy farní.

První souvislé pojednání o dějinách pustimĕřských sakrálních objektů podal G. Wolny⁶ s výčtem jemu dostupných písemných pramenů (stručně v církevní a obecnĕ topografií⁷) a dále F. J. R. Pošpišil ve svých Dějinách městyse Pustimĕře vydaných r. 1882.⁸ V roce 1891 podnikl v rotundĕ zjišťovací sondáž drysický farář P. Vaculík.⁹ Historie kláštera se pak dotkl F. V. Peřinka.¹⁰ V letech 1930–1932 a 1938 archeologicky zkoumal rotundu V. Procházka z vyškovského muzea spolu se Státním památkovým úřadem v Brnĕ,¹¹ jehož odbornĕ vyhodnocení publikované v roce 1933¹² bylo odborníky přijato různĕ.¹³ Podrobnĕji se vlastním objektem dále zabýval V. Mencl ve svĕm pojednání z r. 1937,¹⁴ okrajovĕ se ho pak dotkl J. Zhánĕl při zpracovávání hradu Melic, publikovanĕm v r. 1967,¹⁵ Vlastivĕda Moravská,¹⁶ a A. Merhautová-Livorová v práci o středoevropských rotundách.¹⁷

Oproti Procházkovĕ interpretaci, že rotunda vznikla jako farní kostel založený biskupem Zdikem v prvních desetiletích 12. století poukázal V. Richter na funkční význam svatynĕ jako emporevoho kostela při zemĕpanskĕm ústředí pro jehož dataci jsou získané numismatickĕ nálezy za daných nálezoých okolností irelevantní. Richter datoval rotundu již do 11. století, Ch. Salm-Reiferscheidt do druhé třetiny 12. století. Podle Mencla šlo o vlastnický i farní kostel venkovského knížecího dvorce z konce 11. století. Autor upozornil na možnost přenesení románských fragmentů z Pustimĕře do zdiva hradu Melic. Merhautová předpokládá vznik stavby jako panského tribunového kostela v první polovinĕ, popř. druhé ĕtvrtinĕ 12. století.

Archeologický průzkum objektu byl proveden v rámci dlouhodobĕ koncepce památkovĕ péče na okrese Vyškov. Odbornĕho vedení prací se podle rozhodnutí předsedy Krajské památkovĕ komise akademika J. Poulika ujal KSSPPO Brno (dr. Konečný) ve spolupráci s AŰ ČSAV Brno (dr. Stařa, CSc.). Finanĕně zajistil práce OK ONV Vyškov zejmĕna péčí insp. O. Knappa, za spolupráce MNV, ZDŠ a JZD v Pustimĕři. O technickĕ řízení se zasloužil také p. V. Knap z Drysic.

Stavba je orientovanou dispozicí, půdorysnĕ sestávající, jak bylo zjištěno jejím komplexním odkrytem, z kruhovĕ lodi, podkovovitĕ apsidy a kvadratickĕ západní přístavby. Z objektu zůstalo do výše až 5 m nad stávající terĕn zachováno pouze torzo severní zdi lodi včetně severní hrany triumfálního oblouku (se zachovaným fragmentem jeho římsy) s ĕástí navazujícího zdiva apsidy. Ostatní zdivo apsidy se zachovalo jen do výše terĕnu, zatímco základovĕ zdivo lodi na jižní stranĕ, v minulosti odbourané, bylo před 40 lety nadezdĕno novou maketou nad úroveň stávajícího terĕnu. Celá substrukce západní ĕásti stavby, dochovaná ve zdivu až do dvoumetrovĕ výše, byla po ĕásteĕném průzkumu v r. 1939 opĕt zasypana až na zvýšenou úroveň Vávrovvy zahrady, k níž dosud majetkovĕprávnĕ náležela. Následkem znaĕného rozdílu mezi stávající úrovní terĕnu uvnitř a vnĕ lodi

(ve Vávrově zahradě), který činil až 3 m, docházelo k nežádoucímu provlhání zdiva, což spolu s povětrnostními vlivy, rozrušujícími zejména jeho korunu a s účinky zde uchytené vegetace bylo hlavní příčinou havarijního stavu památky.

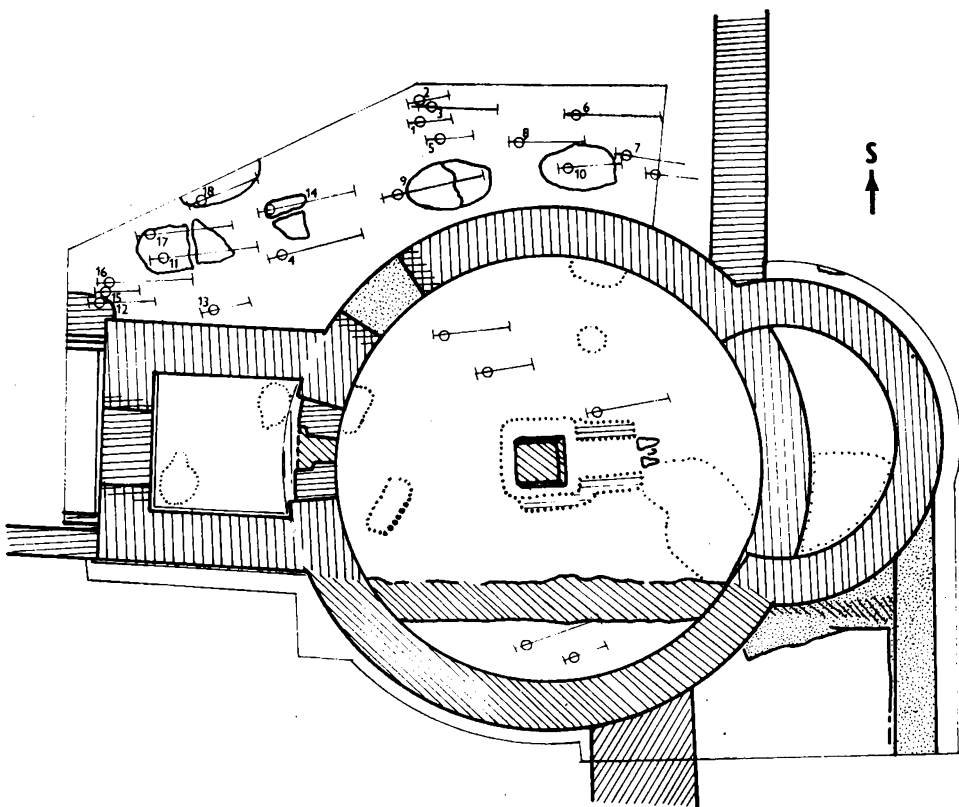
Účelem provedených odkryvů bylo jednak zrevidovat a dokončit ve 30. letech započatý stavebně historický a archeologický průzkum vlastního objektu, jednak současně vytvořit vhodné terénní podmínky pro nezbytné nové památkové zabezpečení a prezentaci stávajícího torza rotundy včetně nově odkryté substrukce její západní stavební součásti. Z technicko-provozních důvodů byly požadované práce rozděleny na 4 etapy:

V 1. etapě byl proveden odkryv zvýšeného terénu podél severního obvodu lodi v šíři nejméně 2 m. V této souvislosti bylo možné kompletně prozkoumat pohřby uložené ve zmíněném úseku pro zodpovězení otázky stáří pohřebiště, jeho vztahu k dispozici sakrální stavby i pro zajištění starších stratigrafických vztahů pohřebiště ke stavbě, zejména při bývalém vstupu do lodi a zdivu navazujícím na severozápadě na kvadratickou stavební část rotundy.

Ve 2. etapě prací byla komplexně odkryta a prozkoumána až na podloží substrukce západní části stavby. Současně byla provedena 80 cm široká sonda podél vnějšího líce západní zdi tohoto stavebního útvaru, která stratigraficky objasnila souvislost kostela se sousedním, dosud neprozkoumaným středověkým areálem.

Ve 3. etapě prací došlo ke komplexnímu odkryvu a průzkumu celé vnitřní plochy lodi i apsidy až na podloží (s výjimkou jižní části apsidy a plochy při jižní hraně vítězného oblouku, kde nebyl zcela vytěžen zásyp hlubokých sond staršího průzkumu). V návaznosti byl obnažen vnější líc jižního zdiva lodi a apsidy.

Končící v závěrečné 4. etapě prací, provedených již v sezóně 1978, bylo odpreparováno zdivo navazující na jižní straně na rotundu (býv. sakristie) se zjištěním jeho vztahu k sousední dispozici kaple sv. Anny. V rámci této etapy byly vyhloubeny také 3 sondy na základovou spáru stavby sloužící zároveň jako podklad pro statické zajištění objektu.



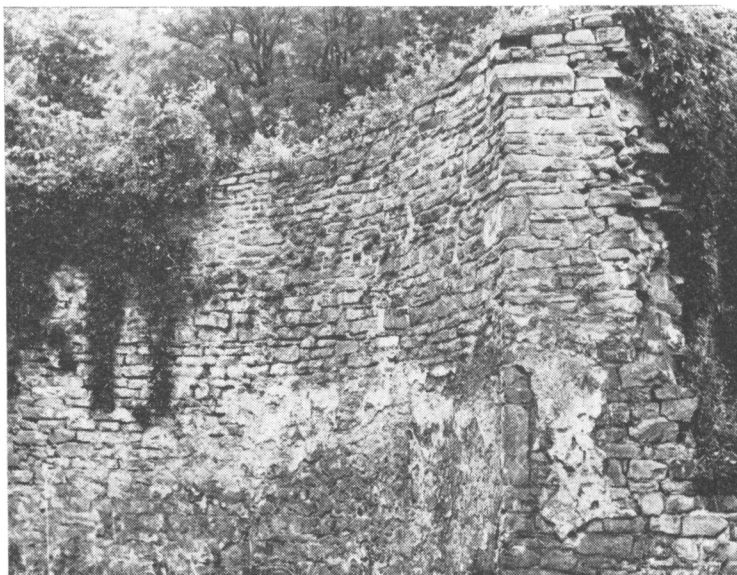
Obr. 1. Průzkum pustiměřské rotundy v r. 1977-78; Šrafování zdiva: Svisle — původní románské. Vodorovně — gotické. Tečkované — 17. stol. Šikmo (JZ-SV) — 13. stol. Šikmo (SZ-JV) — recentní. Tečkované — zjištěné zásady do podloží.

Pro výškové údaje v následujícím nálezcovém popisu byla stanovena jako základní rovina úroveň koruny základového předstoupení obvodového zdiva stavby, probíhajícího ve stejné niveletě vně i uvnitř objektu. Tato výška zároveň odpovídá původní úrovni podlahy kostela.

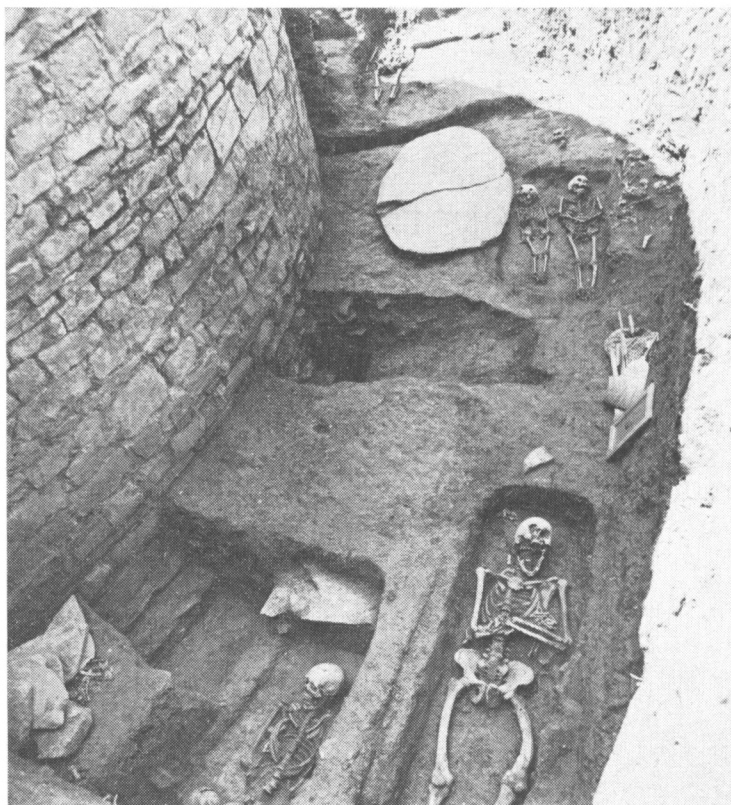
1. Průzkum pohřebiště

Při severní straně stavby byla prozkoumána plocha pohřebiště o celkové délce 12 m, do vzdálenosti 2–3 m od obvodu zdiva. Z této plochy budou do následujícího zhodnocení zahrnuty pouze nálezcové okolnosti z nichž plyne určitý význam pro stavební historii kostela. Vyhodnocení pohřebiště, antropologický materiál a nálezy slovánské keramiky jsou samostatně zpracovány PhDr. C. Staňou, CSc. (AÚ ČSAV Brno).

Na východní stěně sondy byl získán základní vertikálně stratigrafický profil terénní situace, kontrolovatelný částečně i na severní straně výkopu. Pod 2 m mocným násypem souvisle probíhala 10–20 cm mocná vrstvička, světle zbarvená obsahem vápna a malty. Tato vrstvička spočívala na vrstvě černé hlíny, dosahující u zdiva stavby mocnosti téměř 1 m, a promíšené kameny i archeologickými nálezy, především početnými keramickými střepy tzv. pozdněhradištního charakteru i mladšími středověkými, a obsahující také množství kostí a kovaných železných hřebů z rakví. V této vrstvě byly uloženy prosté pohřby, kladené někdy až ve 3 vrstvách nad sebou, takže některé hroby byly již vzájemně porušeny. Hroby jsou bez nálezu, pohřbení mají ruce složené na prsou. Nejspodnější vrstva prostých hrobů spočívala již na povrchu žluté spraše, který převyšoval předstoupený základový sokl lodí o 20–30 cm. Nerovný průběh podloží (spraše) i zapuštění základového soklu ukazuje, že kostel byl založen do terénu spádovaného jižním, popř. jihovýchodním směrem. Na zkoumané ploše bylo odkryto 23 koster nebo jejich částí, z jejichž půdorysné orientace, zhruba sledující a respektující obvod stavby je zřejmé, že šlo o hřbitov, založený kolem (farního) kostela. Toto důležité zjištění potvrzuje také rozmístění 4 hrobů (č. 9, 10, 14, 17), náležejících k nejstarší fázi pohřebiště. Tyto hroby se výrazně odlišují od mladších středověkých pohřbů jednak svým nejhlubším uložením – zapuštěním 60–80 cm do podložní spraše a jednak tím, že jsou překryty 5–17 cm silnými mohutnými kamennými deskami (monolity nepravidelného, zhruba protáhle oválného tvaru, o podélné osové délce 150–200 cm, popř. 2 kusy). Kamenné desky nad hrobovými jámami těchto nejstarších pohřbů jsou uloženy v úrovni nejnižší vrstvy obyčejných pohřbů, tj. bezprostředně nad hranicí spraše. Výplň hrobových jam pod kameny, zapuštěných do spraše byla téměř nerozeznatelná od podloží. Kostry ležely až v hloubce 40–50 cm pod kamennými deskami. Dvě z nich obsahovaly při levé straně dolní čelisti po jedné bronzové esovité záušnici plátované stříbrem o síle drátu 3,8 mm a průměru 2,9 a zhruba 3,5 mm (hroby č. 14 a 17). Podobný hrob náležející této nejstarší fázi pohřebiště byl odkryt již v r. 1932 ve vzdálenosti asi 6 m východně od apsidy rotundy. Podle Procházkova situačního vzkresu a zprávy o vykopávkách z r. 1932 (archív KSSPPOP Brno) byl tento hrob, označený č. 5, původně krytý velikým kamenem a obsahoval esovitou záušnici o průměru necelé 2 cm (srov. též V. Procházka, l.c. 1932). Pro ověření základového předstoupení lodí, hranice podloží i vzájemného vztahu nejhlubších prostých pohřbů a kamenných desek nad nejstaršími hroby byly vyhloubeny ze dna odkryté plochy 3 úzké sondy široké 40–70 cm, vedené kolmo k vřalové zdi lodí. V profilu těchto sond se neprojevil ani výkop po zapuštění základového zdiva lodí, avšak v hlíně nad soklem (předstoupeným o 15 cm) a místy i vně od něho bylo množství drobnějších lomových kamenů, pocházejících asi přímo ze stavby rotundy. Stratigrafie nasvědčuje tomu, že horizont původního terénu na severní straně lodí byl (po přičtení vrstvy ornice) aspoň 40 cm nad úrovní soklového předstupku základového



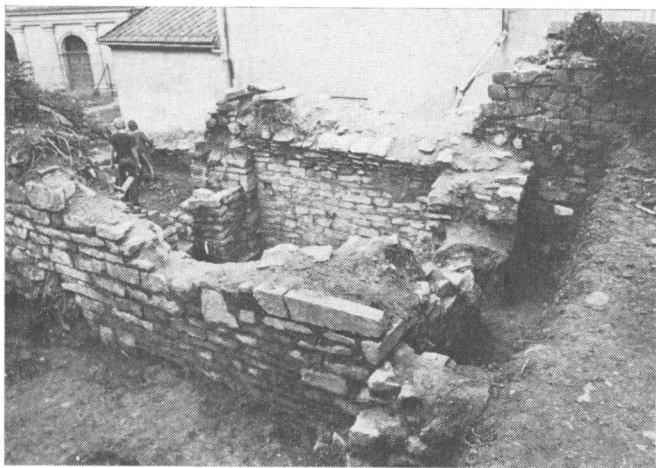
Obr. 2. Torso rotundy před průzkumem a opravou.



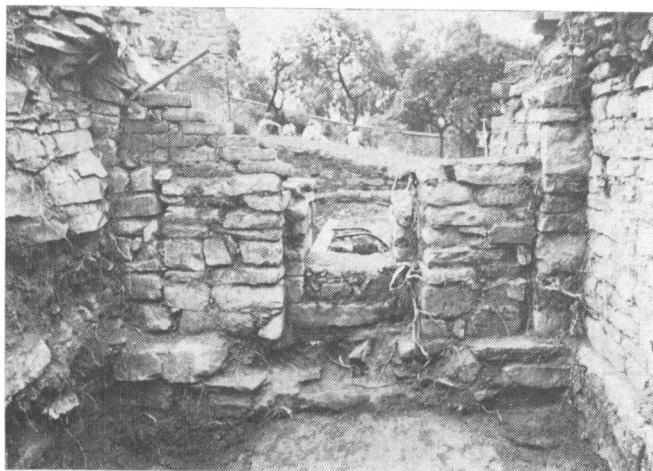
Obr. 3. Průzkum pohřebiště na severní straně.



**Obr. 4. Vazba lodí a věže
na severu.**



Obr. 5. Odkryv západní věže.



**Obr. 6. Odkryv podvěží (pohled
z dolodí).**

zdíva, takže kamenné desky nejstarších hrobů nemusely ležet na úrovni povrchu nejstaršího hřbitova, nýbrž případně i těsně pod ním. Hojný střepový materiál z tzv. pozdní doby hradištní nepochází z nějakých starších objektů, jež by místně předcházely pohřebišti, popř. rotundě, nýbrž z dalšími pohřby rozrušeného povrchu nejstaršího hřbitova. Mocnost tmavé vrstvy nad spraší, do níž byly kladeny prosté středověké pohřby, následkem častého pohřbívání, vzrostla postupně téměř na 1 m. Konec pohřbívání stratigraficky omezuje tenká světlá vrstvička s vápnem, prokleslá ve východním profilu do zásypu relativně mladého hrobu č. 6, který narušil jámu hrobu č. 8, jejíž dno bylo zahlobeno těsně vedle kamenné desky hrobu č. 10. V celém severním profilu sondy mohla být zmíněná vrstvička porušena maximálně 2 zásahy, z nichž jedním byla jáma dětského dvojhrobu č. 1–2 (v superpozici nad hrobem č. 3), což potvrzuje její vznik na samém sklonku doby trvání hřbitova. Chronologicky omezují konec pohřbívání nejmladší střepy nalezené pod zmíněnou světlou vrstvičkou, které mohou náležet 14. století. Další stratigrafický důkaz středověkého stáří pohřebiště poskytl (zprvu ponechaný) profil terénu před zadržkou sekundárně proraženého (gotického) vchodu do lodi rotundy na severozápadní stra-



Obr. 7. Odkryv podvěží (pohled na jižní straně).



Obr. 8. Vnější jižní strana věže

ně. Tmavá vrstva pohřebiště pod novověkým násypem, promíšená zvláště v rohu mezi lodí a severní zdi západní přístavby uhlíky a spálenými kostmi, byla na tomto profilu přesně v šíři vstupního otvoru (160 cm) evidentně narušena sekundárním zásahem, vyplněným světlou hlínou. Zásah, jehož profil se směrem dolů kónicky zužoval, byl do tmavé vrstvy pohřebiště zahlouben až 80 cm. Jeho dno vyplňovaly větší kameny, uložené ve vrstvičce černé hlíny. Vedle, zhruba v úrovni dna popsaného zásahu – v rohu mezi lodí a věží – byla odkryta neorganická nakupenina kostí a lebek, uložená v tmavé horizontální vrstvičce s uhlíky a střepey a přikrytá volně kladenými lomovými kameny.

Popsaná stratigrafická situace dovoluje interpretovat zásah před zazděným vchodem jako zapuštěný chodník ke gotickému vchodu rotundy, jehož výška prahu byla určena relativně nižší úrovní dlažby uvnitř lodí. Kameny uložené na dně zásahu snad tvořily hrubou dlažbu chodníku. Před tímto dodatečně udělaným vstupem do rotundy byl uložen pohřeb č. 4 a kamenná deska hrobu č. 14 (20 cm pod úrovní dna předpokládaného chodníku). Při odkryvu pohřebiště byl vedle líce severního zdiva lodí současně obnažen i líc severní zdi západní přístavby. Tato zeď, provedená podobně jako zdivo lodí – z podélně kladených, hrubě přitesávaných lomových kamenů, byla do zdiva lodí zavázána. Severozápadní nároží bylo místy armováno většími pravouhly přitesanými kameny. Dalším stratigraficky významným poznatkem vzhledem ke stavbě je, že hrob č. 12 (v částečné superpozici nad hroby č. 15 a 16) byl narušen kamenným zdívkem přistavěným k severozápadnímu nároží kvadratické části. Mezi keramickými nálezy z pohřebiště je také několik indiferentních pravěkých střepeů z výdutě nádob.

Výše uvedené poznatky lze shrnout: Kolem rotundy, založené původně v mírném svahu, vznikl hřbitov, dokládající farní funkci kostela. Nejstarší fázi pohřebiště, s ritem výrazně odlišným od mladších, prostých středověkých hrobů (asi 70 cm do terénu zapuštěné hrobové jámy, kryté kamennými deskami s horní plochou v úrovni původního povrchu terénu¹⁸ rámcově datuje Č. Staňa podle typu esovitých záušnic i podle většiny poměrně bohatého keramického tzv. pozdněhradištního materiálu do pokročilého 12. století. V pohřbívání kolem kostela, respektujícím od počátku i západní, pravouhlou část svatyně, se pokračovalo, jak potvr-



Obr. 9. Odkryv jižní apsidy rotundy.

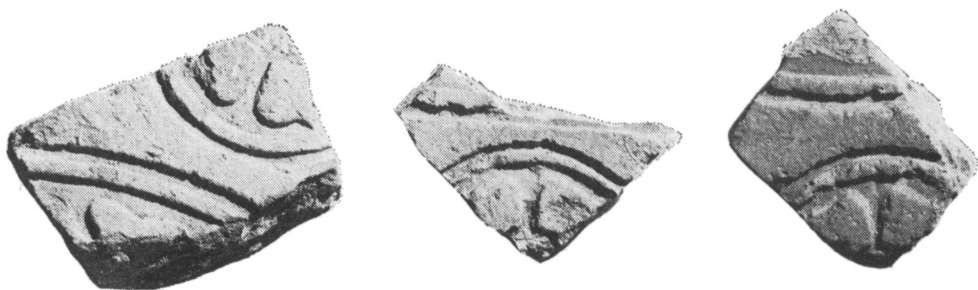


Obr. 10. Odkryv zdiva, přiléhajícího na jihu k lodí.

zují také nálezy středověké keramiky, do 14. století. Tehdy, v době, kdy bylo zdejší pohřbívání v podstatě ukončeno, došlo asi k nějakým vážnějším stavebním opravám, na které ukazuje souvislá vrstvička s obsahem vápna a malty nad vrstvou s pohřby. V souvislosti s proražením gotického vchodu do lodi na severozápadě (zjevně po založení kláštera) byl terén pohřebiště před vchodem narušen zahloubením chodníku k jeho nižšímu prahu.¹⁹ Dále pak bylo pohřebiště narušeno přístavbou zdi k západní pravouhlé části svatyně. Přístavba vznikla s ohledem k její superpozici s hroby rovněž nejspíše ve 14. století a lze ji klást do souvislosti se stavbou přiléhleho kláštera.

2. Průzkum západní části kostela

Po odstranění novodobé navázky a náletové zeleně ve stratigraficky zvýšeném úseku přilhlém na západě k lodi (ve Vávrově zahradě) bylo odpreparováno pravouhle lomené zdivo provedené z lomového kamene, uzavírající spolu s částí stávající jižní zdi Vávrovy zahrady čtvercový půdorysný útvar, přiléhající na západní straně k lodi rotundy. Vnitřní prostor tohoto útvaru byl vymezen 3 stěnami čtverce o délce 290–298 cm, při jejich metrové síle. Jak ukázal následný komplexní odkryv vnitřního prostoru, šlo o pouze v obvodovém zdivu dochovanou kobku, zaklenutou původně valenou klenbou z radiálně kladených plochých kamenů, jejíž patka zůstala na obou stranách zachována do výše 50 cm. Obvodové zdivo, provedené z pečlivě podélně kladeného lomového kamene, se dochovalo až do výše 190 cm od úrovně soklového předstoupení. Soklové předstoupení, obíhající při vnějším i vnitřním líci zdiva v šířce 8–15 cm, výškově navazovalo na sokl lodi, pouze na vnitřní straně severní zdi kobky chybělo. Patky klenby a zvláště evidentně jižní zeď včetně soklu byly do obvodového zdiva lodi zavázány. Pod patkou klenby jižní zdi zůstal zachován malý fragment hrubé omítky. Východní stěnu kobky tvořila zeď, založená na půdorysně segmentovitě probíhajícím, předstoupeném základovém zdivu lodi (na koruně základového zdiva). V této stěně, provedené z lomového kamene na špatnou, zcela zvětralou maltu, byl uprostřed ponechán hrubě vyzděný, dodatečně zazděný vstupní otvor se zvýšeným prahem a na západní straně nepravidelně odstupněnou špaletou, o světlé šířce pouze 50 cm. Celá tato zeď byla však teprve sekundární zazdívkou původního otevření kobky do lodi, které bylo provedeno prolomením obvodového zdiva lodi 180 cm širokým, půlkruhově sklenutým obloukovitým pasem, o něco nižším než klenba kobky. Zřetelně na to ukazují dochované spáry po obou ve zdivu lícovaných špaletách původního oblouku a zbytky výběhů



Obr. 11. Fragmety reliefních raněgotických dlaždic.

jeho klenby. Zmíněná vyzdívká původního oblouku měla segmentovitý líc pouze směrem do lodi, zatímco na západní straně zůstala omezena rovinou. Po jejím odbourání bylo nad prahem vstupu do podvěží, v původním jižním ostění, odkryto uprostřed síly zdiva lodi ústí dutého kanálku (20×20 cm). Západní stěna kobky byla zhruba ve středním úseku (minimálně 115 cm) od výšky 20 cm nad soklem zcela rozrušena a plentována silnými gotickými cihlami (tzv. buchtami). Rozrušena byla také severní zeď kobky, zejména ve své východní části (vyboulení zdiva dovnitř, trhliny). Rovněž toto narušení bylo starého původu, vzhledem k dodatečnému vyspravování trhlin gotickými cihlami.

Zásyp popsané substrukce, vytěžený až na rostlou spraš, jejíž povrch byl asi 30 cm pod úrovní soklového předstoupení, obsahoval značné množství lomových kamenů, pocházejících nepochybně z destrukce vyšších částí zdiva, vespod rovněž i z destrukce valené klenby kobky. V zásypu bylo obsaženo množství gotických cihel, cihlových dlaždic, střepů středověké i novověké keramiky, střepy středověkého i novověkého skla, kosti, dále zlomky malt, masivních plastických štuk, hrušky roztavené bronzoviny, atd. Z významnějších nálezů ve spodní části zásypu lze uvést železný středověký nůž s kostěnou řezanou rukojetí, malý fragment roztaveného zvonu se zachovaným profilem a z fragmenty pálených dlaždic s reliéfní výzdobou. Stratigraficky bylo vše v druhotném uložení, snad až na několik pálených dlaždic o straně 17,5 cm u jižní stěny, uložených na spraši asi 25 cm pod úrovní soklového předstoupení. Starý zásyp prostoru byl narušen již při jeho částečném průzkumu v r. 1938, kdy byl prostor také zhruba zakreslen (dokumentace v archívu KŠSPPOP Brno). Otázka účelu tohoto prostoru zůstala tehdy ovšem nezodpovězena, byly pouze vysloveny domněnky o možné předsíni či oratoři.

Do nerovného horizontu žluté spraše uvnitř kvadratického prostoru byly zahloubeny z zásahy nepravidelného půdorysu – v severovýchodním a jihovýchodním rohu. Materiál ze zásypu severovýchodní jámy (ozn. A) obsahoval kromě kosterních pozůstatků většího hlodavce také několik menších lidských kostí a fragment lidské čelisti se zubem, kusy malty, úlomky cihel, kované hřebíky z rakví a různorodý keramický materiál z časového rozpětí 14.–16. stol. s kvantitativním těžištěm v 15.–16. stol. (mj. též pozdně středověké glazované zboží a úlomky plasticky tva-



Obr. 12. Denár Oty II. – líc.



Obr. 13. Denár Oty II. – rub.

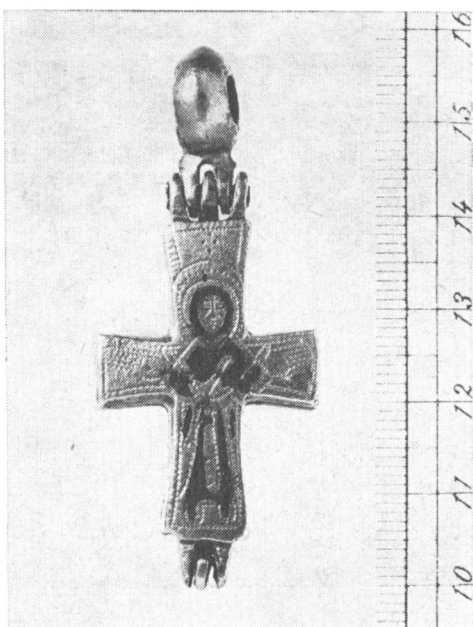
rované, žlutě vypálené hlíny s reliéfní výzdobou, analogickou čelní straně kamnových kachlí z doby kolem poloviny 15. stol.). Zásyp jihozápadní jámy (ozn. B) obsahoval opět keramický materiál převážně z 15. stol. (rovněž s úlomky žluté, plasticky tvarované hlíny – s reliéfním motivem stromu, analogickým pozdněgotickým kachlovým kamnům z doby kolem pol. 15. stol.) a zvířecí kosti. Oba zásahy do spraše vznikly tedy asi současně, nejspíše až někdy v 16. stol., buď v souvislosti s mladší předlažbou, nebo náhodnou činností hlodavce. Jámu A nelze tak uvádět v potencionální souvislost s narušením severní stěny kobky, ani v ní nelze spatřovat pozůstatek nějakého zásahu, popř. hrobu, staršího než zdivo kvadratického stavebního útvaru.

Vedle typických gotických „buchet“ (cihly $13 \times 27 - 28 \times 9 - 9,5$ cm) byly v zášypu zmíněného prostoru obsaženy gotické cihly s charakteristickými podélnými rýhami ($13 \times 27 - 27,5 \times 7 - 7,5$ cm). Zlomky pálených dlaždic byly dvojího formátu (o str. 15,5 cm, k nim náležely i fragmenty s reliéfem a o str. 17,5 cm).

Sonda, provedená v max. šíři 80 cm podél vnějšího lince západní stěny kvadratického přístavku, byla na severní straně omezena nahoře 75 cm silnou zdí, dodatečně přistavenou k jeho severozápadnímu nároží a probíhající dále směrem k západu (jak bylo ověřeno ještě menší sondou, provedenou asi 2 m západně od tohoto nároží). Na jižní straně byla omezena s ní rovnoběžnou zdí (rovněž přistavenou, nahoře širokou 65 cm), která svým jižním lícem navázala na jižní zeď kvadratické stavby, i když probíhá dále na západ v mírném odklonu k jihu. Obě tyto zdi, z nichž jižní je vlastně ohradou Vávrovy zahrady, byly postaveny z hrubého lomového kamene (pouze s ojediněle zasazenými opracovanými kameny) a bez systematictější kladby. Sonda dosáhla úrovně asi 20 cm pod hranici vnějšího základového předstoupení kostela, jež dosahovalo šířky až 20 cm. Ve stejné úrovni bylo zjištěno



Obr. 14. Pektorální ostatkový křížek – avers.



Obr. 15. Pektorální ostatkový křížek – revers.

hrubě zděné soklové předstoupení (asi 20 cm), provedené i u severní a jižní zdi. Asi 80 cm nad ním byly obě zdi symetricky proti sobě ustoupeny o dalších 15 cm (ústupek pro nasazení klenby mezi oběma stěnami?). Prostor mezi oběma zdmi byl vyplněn až na dno sondy zásepem. V jeho svrchní polovině byly hojné lomové kameny, malta a úlomky cihel. Asi 50 cm nad úrovní spodního soklového předstoupení byl v západním profilu sondy náznak horizontální, zcela rozrušené vrstvy cihlově pálených dlaždic (o str. 17 cm, síle 3 cm). Pod ní následovala vrstva hlíny převážně s úlomky malty a kamenů a s ojedinělými lidskými kostmi. Na úrovni spodního soklového předstoupení byla tmavá smíšená vrstva obsahující vespod zlomky cihel. Ještě v obou těchto vrstvách převažovaly keramické střepy ze 16.–17. století nad středověkými. Niže (asi 20 cm pod soklem – na samém dně sondy) bylo zachyceno bezprostředně pod tenkou písčitou vrstvičkou (bez nálezů) množství lomových kamenů, které snad původně vytvářely nějakou souvislejší dlažbu. Tyto větší kameny byly uloženy v hlinitém zásepě obsahujícím drobné úlomky malty, zlomky kostí a jeden pravěký (halštatský) střep.

V rámci popsané etapy prací bylo také odkopáno soklové předstoupení jižní zdi kvadratického přístavku rotundy a odkryta spára jeho jihozápadního nároží, přičemž byla stržena hrubá omítka a obnažena nadzemní líc tohoto zdiva.

Poznatky z 2. etapy odkryvných prací lze shrnout v následující závěry: K válcové lodi rotundy přiléhál na západní straně – nikoliv však přesně axiálně stavební útvar půdorysně uzavřený 3 stranami čtverce, o stejné síle i technologii zdiva jako loď. Jak dokládá především provázání jeho zdiva včetně soklu s obvodovým zdivem lodi a ukládání hrobů v prozkoumaném úseku pohřebiště, šlo o organickou součást stavební dispozice původního kostela. Útvar lze interpretovat (mj. s přihlédnutím k hlubšímu zapuštění základů oproti lodi) jako hranolovou věž, v jejímž přízemí byla valeně sklenutá kobka, otevřená do prostoru lodi širokým obloukovým pasem, provedeným ve zdivu válce lodi. Úroveň podlah lodi i západní části byla podle shodné úrovně soklového předstupku původně stejná. V rámci funkčního významu původní stavby lze západní podvěží interpretovat snad jako křesťný prostor, nebo sakristii. V 1. patře věže lze předpokládat věžní emporu, otevřenou do lodi podobným obloukem, popř. užším vstupem zprostředkujícím spojení patra věže s předpokládanou dřevěnou tribunou. V nejvyšším podlaží věže bývala (jak potvrzují také zbytky rozlité bronzoviny v substrukci) – zvonice, přístupná pravděpodobně vnitřním dřevěným schodištěm z 1. patra. V poslední čtvrtině 13. stol. byl prostor podvěží (spolu s prostorem lodi) vydlážděn reliéfně zdobenými čtvercovými cihlově pálenými dlaždicemi o straně 15,5 cm. Tato dlažba byla později beze zbytku nahrazena hladkou cihlově pálenou dlažbou čtvercového formátu o straně 17,5 cm, jež byla zapuštěna až 30 cm pod úrovní soklového předstoupení. Patrně ještě ve středověku, po požáru kostela, při němž byly rozlity staré zvony (nejspíše v období husitských válek), byl oblouk oddělující kobku západního podvěží zazděn s ponecháním úzkého dveřního otvoru. Neřízeno, že k izolování prostoru podvěží došlo v důsledku statických poruch ve zdivu věže (zejména severní zdi), které se musely projevit také v klenbě kobky. V západní zdi kobky, přeměněné tak v jakýsi pomocný prostor, byl prorazen větrací otvor, nebo dokonce nový vstup, plentovaný gotickými „buchtami“, jímž byla kobka zpřístupňována po pozdějším zazdění úzkého vstupu z lodi. Věž byla patrně v souvislosti s jejím statickým narušením nejpozději v 1. pol. 17. stol. do výše 1. patra snesena a nahrazena renesanční, samostatně situovanou zvonici (jižně od farního kostela sv. Benedikta). Vizitační zprávy ze 70. let 17. stol. žádnou věž či zvony u kaple sv. Pantaleona neuvádějí. Ke zrušení věže snad došlo již v souvislosti s jejím vážným poškozením koncem středověku.

Sonda při západní zdi věže rotundy prokázala, že zdejší prostor, omezený

oběma rovnoběžnými zdmi, byl stavební přístavbou ke kostelu, jehož podlaha se patrně nalézala ve výši podlahy kostela, popř. ještě níže, takže případné starší pohřby na této ploše byly stavební činností odstraněny. K zasypaní tohoto prostoru došlo podle keramiky ve vrstvě až někdy v 17. stol. Přístavbu, dokládající také možnost komunikačního spojení s druhotným vchodem v západní zdi věže, lze klást nejspíše do souvislosti s výstavbou kláštera kolem či před r. 1340.

3. Průzkum lodi a apsidy

Vnitřní plocha byla odkryta po vrstvách až na podložní spraš. Po snížení stávajícího terénu bylo obnaženo základové předstoupení (předpokládaná úroveň podlahy kostela), které plynule probíhalo v šíři hrubého, nelícovaného základového zdiva (100–110 cm) také pod vítězným obloukem. Při severní, severozápadní a západní části obvodové zdi lodi byly do spraše zahloubeny zásahy (ozn. C, D, E, F), jejichž výplň obsahovala však nálezy velmi mladé, takže jsou pro dějiny stavby bezvýznamné. Tak např. výplň objektu C (–50) obsahovala vedle zlomků cihel a malt keramický materiál až 17. stol. a objekt F (–60) obsahoval cihlově pálené dlaždice se stopami malty (o str. 18,5, š. 5 cm) a současně i gotické „buchty“ i tenké gotické cihly; vznikly asi recentními zásahy. Při odebrání vrstvy zasypu těsně nad spraší (v úrovni –10) v jihozápadní čtvrtině lodi byl nestratifikovaně nalezen třetí fragment reliéfní cihlově pálené dlaždice a bronzová esovitá náušnice o průměru 2,1 cm, (tloušťka drátu 2,2 cm). Byl rovněž nalezen zlomek cihlové dlažby s průhlednou glazurou. V severozápadním kvadrantu byl uložen mužský hrob mělce zapuštěný do spraše (–40). Vedle kostry (s téměř úplným chrupem a založenými rukama na břiše) byla navíc uložena ještě další ramenní kost. Ve východní části přecházela hrobová jáma v rovněž mělký zásah vyplněný stavební destrukcí a zlomky kostí. Jižně od tohoto hrobu směrem ke středu lodi byla uložena 120 cm dlouhá kostra asi sedmiletého dítěte (děvčátka) s rukama složenými v klín (v úrovni –95). Hrobový zásyp, který se v půdoryse téměř vůbec nerýsoval, obsahoval železné hřeby z rakve, úlomky cihel a malty. V jižní části lodi byla (v horizontu –40) zachycena nejnižší základová řada kamenné zdi, probíhající ve směru Z–V. Tato zeď, nestejně široká (většinou 65 cm), byla nepravidelně kladená z větších, hrubých lomových kamenů, na severní straně místy přesahujících až o 15 cm šířku zdi, lícované na jih. Na ploše lodi jižně od této zdi (zhruba na příčné ose lodi) byly odkryty 2 hrobové jámy s kostrami (zahloubené až –90). V severním hrobě, který částečně zasahoval pod uvedené zdivo (a tím stratigraficky prokazuje mladší stáří zdiva) byla v rakvi stlučené hřeby pohřbena starší žena (jeptiška, popř. abatyše), držící v ruce sepjatých v klíně růženec ze skleněných korálek a v pravé ruce talisman – lité bronzové přívěsek se symbolickým vyobrazením P. Marie s Ježíškem na pŕlměsíci s šípkou (klášter byl zasvěcen „dětství Ježíše Krista a jeho matky Marie“). Po pravici pochované těsně přiléhá menší hrob maximálně desetiletého dítěte, zahloubený na stejnou úroveň. Uvedená zeď v lodi (jejíž koruna byla obnažena již při odkryvech 1937–38, kdy byl její průběh zakreslen a kdy byla seznána jako „položená na zdivu lodi“) vznikla nepochybně v souvislosti s odbouráním jižního obvodového zdiva lodi. Prokazuje to šikmá vertikální spára oddělující původně kladené zdivo v místě střetu s touto zdí od novodobě kladené makety jižního zdiva lodi (asi 180 cm od jižní špalety oblouku do věže). Nadstavení makety na původní základové zdivo bylo evidentní po odkopání zdiva při vnějším styku jižní strany věže s lodí. Původní zdivo zde zůstalo dochováno pouze do výše maximálně asi 20 cm pod úroveň soklového předstoupení, kde je zjevně provázáno s jižní zdí věže. (Jižním směrem se hloubka jeho odbourání zvětšuje.) Nadstavení makety, vysoké v jižní části až 80 cm, je patrné v horizontální spáře, zabarvení

pojiva, i ve vychýlení jejího líce ven. Odstranění staré jižní stěny rotundy až po úroveň soklového předstoupení vylučuje současnou identifikaci původního vchodu, který lze v tomto úseku předpokládat. Původní základové zdivo lodí bylo zde dochováno až pod úroveň zjištěných základů mladší zdi v lodí. Podobně na východní straně byla hranice odbourání jižní zdi lodí daná průběhem této mladší zdi, probíhající, jak bylo zjištěno v další etapě prací, dále směrem na východ. Asi uprostřed lodí, avšak posunuta spíše do jejího jihozápadního kvadrantu, byla situována hrobka, vybudovaná převážně z velkých gotických „buchet“ tlustých 8–9 cm. Zůstaly z ní dochovány jen značně narušené jižní a východní stěny (dlouhé asi 130 cm). Východní byla prolomena do užšího prostoru širokého 70 cm, s cihlovými stěnami, pokrytými omítkou, zachovanými v délce asi 120 cm (přístupová část?). Destrukce hrobky byla patrná již v úrovni základového předstoupení lodí. Na jejím sprašovém dně (–130 cm) byl založen kamenný hranol (80×90 cm, v. 110 centimetrů) z hrubých lomových kamenů na maltu. Jde asi o zbytek zcela recentní substrukce pro zamýšlený pomníček Přemyslovců, o němž se uvažovalo při předválečné prezentaci, avšak k jehož realizaci ve středu rotundy nedošlo. Procházkovo zaměření hrobky při jejím průzkumu před r. 1932 neodpovídá také přesně zjištěnému stavu a situování. V druhotném záspy hrobky, obsahujícím mj. též zlomky lidských kostí tří jedinců a zbytky textilií, byl učiněn významný nález stříbrné mince Oty Černého II. († 1126). Užší, východní (přístupová?) část hrobky byla na východě uzavřena velkými kameny. Bezprostředně východně od nich se nacházely zlomky omítek a roztroušených lidských kostí spolu s materiálem z destrukce stavby (do úrovně –40, zřejmě zásah z Procházkova průzkumu). K severní zdi užší, východní části hrobky přiléhá hrob s kostrou dlouhou 180 cm (v úrovni –70), patrně mužskou, a kvalitativně mimořádně špatně zachovanou. Pravé rameno nebožtíka, jehož ruce byly složeny na bříse, zasahovalo pod převis rubového zdiva hrobky. Vyčnívající kameny nebyly však se zdivem hrobky pevně vázány, takže nelze vyloučit jejich souvislost s hrobovou jámou. Zásep hrobové jámy, která se půdorysně téměř vůbec nerýsovala, neobsahoval stopy po rakvi, ale několik malých fragmentů cihel včetně fragmentu cihlové dlaždice silné 4 cm se stopami glazury (na dně jámy, u kolen) a také velký stěp s ven sešikmeným a podseknutým okrajem, typologicky častý v souborech od poslední čtvrtiny 13. stol.

Uvnitř zdiva apsidy probíhal základový sokl velmi nepravidelně (místy přímočaře, místy zcela zmizel). Bezprostředně pod jeho úrovní na východní straně byl asi metrový úsek šikmo, či spíše kolmo kladeného zdiva o výšce asi 20 cm (opus spicatum). Vedle, v jihovýchodním úseku vnitřního líce zdiva apsidy vyčnívá velký kámen (v. 30, š. 15 cm), jehož horní strana je v úrovni koruny soklového předstoupení, tedy bezprostředně pod úrovní podlahy apsidy. Nebyly však zjištěny axiálně situované výčnělky z líce zdiva apsidy, zakreslené Procházkou v r. 1938 (archív KSSPPOP Brno) jakoby profilované přípory. V rámci této etapy prací byl rovněž odkopán vnější základový předstupek na severovýchodní straně apsidy a obnažen líc jižní zdi lodí (maketa) pro nové zajištění zdiva. Při těchto pracech byly na ploše přilehlého pohřebiště učiněny jen běžné nálezy, bez významu pro stavební dějiny kostela. V severovýchodním líci apsidy byl 90 cm nad soklem zjištěn 60 cm hluboký otvor 15×15 cm (zbytek trámu po lešení?). Současně byl blíže prozkoumán průběh dutého kanálu (š. 30, v. 25 cm), patrném v profilu odloženého severního zdiva apsidy ve výši 240 cm nad základovým předstoupením. Horizontální průběh tohoto kanálu byl ověřen po celé stávající délce severní zdi lodí; jeho funkce zůstává zatím neobjasněna. Ústí podobného kanálu probíhajícího v tloušťce zdiva lodí bylo objeveno nad prahem jižního ostění vstupu do podvěží. V jižní části apsidy a přilehlém úseku lodí byly registrovány záspy sond ze 30. let, doložené též soudobými fotografiemi. Nejhlubší (2 m) byla sonda při jižní hraně

vítězného oblouku (údajně pod základovou spáru lodi – podle záznamu v plánu z r. 1938), k níž lze vztáhnout i starou fotografii základů lodi v kulturní jámě. Jak je zřejmé z nálezů halštatských střepů v lodi, hlavně však v prostoru apsidy, šlo s největší pravděpodobností o pravěký objekt, nebo objekty, které byly stavbou rotundy a jejím pohřebištem narušeny.

Průzkum uvnitř rotundy významně zrevidoval nepřesné a neúplné starší závěry. Nález esovité záušnice v zášypu, další pažní kosti v severním hrobě a zbytků kostí v jeho sousedství, jakož i v prostoru hrobky a východně od ní, popř. i nález mince Otty II. by dovolovaly předpokládat uvnitř lodi rozrušené pohřby ze 12.–13. století. Hrob uložený těsně u hrobky však nelze prokazatelně označit za starší (rovněž způsob uložení kostry a nálezy v zášypu tomu nenasvědčují), a i v tomto případě by nesahal hluboko do 13. stol. Hrob příslušnice kláštera v jižní části lodi lze klást podle bronzového přívěsku až do 16. stol. Oba dětské hroby patrně náleží svěřencům do klášterní výchovy. Je značně pravděpodobné, že všech 5 zjištěných hrobů patří příslušníkům kláštera (některý z nich snad klášternímu správci, jehož náhrobek se dochoval na faře). Stavební destrukce vypovídá, že rotunda byla upravována již v pokročilé a pozdní gotice, kdy se stala součástí kláštera a z jeho areálu byla nově zpřístupněna.

4. Odkryv prostoru jihovýchodně rotundy a hloubkové sondy

K východní tečně apsidy přiléhala na spáru přistavěná zeď z lomového kamene o síle 80 cm, probíhající přímočaře jižním směrem k nároží kaple s. Anny (odkryta v délce asi 520 cm). Jiná kamenná zeď, široká 197 cm, s ní rovnoběžná, byla připojena na spáru k jižní zdi lodi a odkryta v délce 130 cm. V prostoru vymezeném těmito 2 zdmi (širokém 4 m) byl proveden odkryv svažitého terénu jen do hloubky nezbytné pro účely identifikace průběhu zdiva (do vzdálenosti 3 m jižně od styku apsidy s lodí). K jižní straně apsidy a přilehlému úseku lodi bylo připlentováno nepravidelně kladené a nestejně široké zdivo z lomového kamene – v horní části patrně pokračování recentní zidky zachycené v lodi. Prostor mezi oběma k jihu směřujícími zdmi byl zřejmě dodatečně přistavěnou sakristií, připomínanou na epištolní straně, nejstaršími děkanskými matrikami. Stavba sakristie, společně kostelu s. Pantaleona a sousední oratoři s. Anny je doložena r. 1694.²⁰ Podél východní hrany západní zdi (v délce 130 cm) byla provedena sonda široká 50 cm, v níž byla zachycena jednak základová spára originálního zdiva lodi (–140, výška originálu 80), jednak základová spára zdi (–180, dochovaná výška zdiva 120). Zeď je kladena z obdélných lomových kamenů v horizontálních řadách a pečlivě lícována, ojediněle vyspravována cihlou. V sondě nalezeny úlomky 2,5 cm silných cihlových dlaždic, uchycených pod dochovanou korunou zdiva. Na východním profilu v délce 70 cm od jihu byla tmavě promíšená hlína (svisle ohraničený zásah do spraše po celé výšce profilu). Smysl dvoumetrové západní zdi, směřující k nároží lodi anenské kaple, není z natolik omezených odkryvů průhledný. Její pečlivé provedení ukazuje na značné stáří (13. stol.?) a vypovídá o souvislosti rotundy s další středověkou stavbou (kostel sv. Jakuba či spíše již románská profánní stavba jako v Jemnici-Podolí?).

Hloubkové sondy u vnějších základů rotundy:

- A. Při severním styku věže a lodi: Základové zdivo obou stavebních částí je vázáno. Rovněž ven předstoupený sokl věže je zavázán do soklového zdiva lodi. Základové zdivo hrubější, základová spára zdiva lodi je v úrovni –70 až 80, avšak základové zdivo věže je do spraše zapuštěno hlouběji (základová spára –110).

- B. Při jižním styku věže a lodi: Základová spára obou stavebních částí je zahloubena do spraše ve stejné úrovni (-100 až 110), základové zdivo hrubě (i na výšku) kladené, nejnižší vrstva téměř bez pojiva. Soklové předstoupení u věže zachováno, u lodi jen částečně (originál zde dochován pod úroveň předstoupení, ústupek zanikl položením nové makety do šíře základů).
- C. Při styku severní zdi apsidy s východním lícem severojižní klášterní zdi: Základová spára klášterní zdi z lomového kamene, vespod bohatě prolévaného maltou, je v úrovni 20 cm pod nestejně širokým předstoupením zdiva apsidy (190 cm pod úrovní vnějšího terénu). Základová spára apsidy je zapuštěná do spraše v úrovni -100, nejnižší vrstvy zdiva jsou velmi hrubě kladené (i na výšku). V severním profilu sondy v úrovni -10 zachyceno nároží kamenné desky (hrob z 12. stol.).

II. VÝZNAMNĚJŠÍ NÁLEZY PRO DATOVÁNÍ STAVBY

Přední místo mezi nálezy zaujímá *pektorální ostatkový křížek*, objevený za blíže neznámých nálezy okolností při odkryvech lodi a prostoru jižně od ní v r. 1938, jak alespoň plyne ze situační zprávy o vykopávkách z téhož roku (archív KSSPPOP Brno). Nález, vysoký celkem 6 cm, je zhotoven z mosazí. Avers a revers vlastního kříže, vysokého 3,5 cm nesou motivy Krista a P. Marie, provedené lineárně řadovým vybíjením bodových a obdélných plošek. Části draperie Marie i bederní rouška Kristova, obrysy jejich hlav (vlasy, vous), vnější obrys Kristova těla, jakož i emblém kříže nad jeho hlavou, jsou nielovány (inkrustovány?). Nález pochází, jak se zdá, z některého narušeného hrobu; ostatně jeho výskyt na pohřebišti „pozdněhradištního“ původu není ojedinělý (podobně např. také relikviijní křížek z Vyšehradu).

Při hodnocení nálezu lze vycházet z nové studie B. Nechvátala „Frühmittelalterliche Reliquienkreuze aus Böhmen“,²¹ která také přehledně shrnuje starší bádání o dané tematice zaměřené na domácí nálezy. Tvarově, zejména rozšiřováním a proporci ramen, má Pustiměřský exemplář obdobu v rytích, popř. i odlévaných ostatkových křížcích byzantského typu (např. nález z Opočnice, Nechvátal obr. 2, -6). Za typický byzantský projev lze považovat již samotné ikonografické řešení reversu-zobrazení P. Marie jako orantky v dlouhé řasené draperii. Rovněž pro zobrazení ukřižovaného nacházíme nejvíce výtvarně typologických znaků v byzantské kulturní sféře. Nejblíže z domácích nálezů asi stojí pojetí ukřižovaného na rytě zdobené aversu litého bronzového enkolpia z Dřevčice u Loun (Nechvátal obr. 2, -2). Zde nacházíme blízkou obdobu jak v kompozici Kristova těla (orientace a provedení hlavy s vlasy a vousy, ruce pokrčené v loktech, hrud', bederní rouška) tak v obvodovém vybíjení kompozice spasitelova kříže i kompozici reversu, a v neposlední řadě také v nielování vlasů a částí oděvu, jakož i motivu kříže nad Kristem. Všechny tyto znaky se objevují – byť ne vždy současně – u relikviijních křížů byzantského okruhu. Tak např. charakteristická kompozice Kristova těla včetně hlavy u litého ostatkového kříže z Pražského hradu (ev. Materna? – Nechvátal, obr. 3, -3), obvodově vybíjené kompozice u téhož nálezu, u aversu litého kříže z neznámé lokality (Nechvátal, obr. 3, -2) i u litého křížku z Václavic u Benešova rovněž zdobeného nielem (Nechvátal, obr. 1, -2), vpravo skloněná Kristova hlava s vlasy a vousy na dalším křížku byzantského typu z Opočnice (Nechvátal, obr. 2, -4) atd. Z pektorálních křížů západního porýnského stylu (emailovaných nálezů z Opočnice) vykazuje určité analogické znaky (hrud', bederní rouška místo roucha) pouze 1 exemplář (Nechvátal, obr. 1, -6), vzniklý patrně, jak by svědčila i absence pokrývky hlavy, kompilací více předloh. Je tedy možno shrnout, že tvarově, ikonograficky, stylově i technologicky náleží pustiměřský nález k památkám byzantského typu a jeví bližší výtvarné souvislosti se skupinou nálezů tohoto typu z Dřevčice, Prahy (sv. Materna) a Václavic, považovanou v základní literatuře²² za umělecko-femeslný projev východního původu. Datovat lze pustiměřský exemplář rámcově do 12. století.

Speciální pozornosti zasluhují dále 3 *zlomky dlaždic* z pálené hlíny (16,5 X 16,5) s reliéfně pojednanou horní plochou. Jde o úlomky s rohovým reliéfním motivem čtvrtrosety (se dvěma lístky), na jednom z nichž je zachován malý fragment úhlopříčně vkomponovaného reliéfu – patrně dubového listu lemovaného další vyhloubenou linií. Tato linie mandorlovitého tvaru je sledována na vnější straně sotva patrným, velmi mělkým reliéfem úponky s výběžky, ukončenými ostrými trojlístky. Třetí úlomek se stejnou rohovou čtvrtrosetou však prozrazuje, že místo listu bylo do středu dlaždice nakoso vkomponováno čtvercové pole, omezené na okrajích opět vyhloubenou linií (reliéfní motiv čtvercového pole je však odmlomen). Přes značnou torzovitost těchto nálezů můžeme zlomky chronologicky klasifikovat na základě analogií, z nichž je nejpříbuznější dochovaná dlažba z raně-gotické fáze královského hradu v Písku, vybudovaném po r. 1254. Podle shodné reliéfní kompozice dubového listu, roset i rostlinné úponky jsou pustiměřské zlomky shodné s píseckou dlaždicí klasifikovanou jako typ 110,²³ snad jen s tím rozdílem, že na pustiměřských zlomcích nejsou stopy

glazury a že písecké dlaždice byly asi o 1 cm vyšší. Dlaždice s nakoso postaveným středovým polem mají nejbližší kompoziční obdobu v typech 108 a 109 (rovněž z hradu),²⁴ které nesly ve svém středovém poli heraldické motivy lva a orlice. Pozoruhodná je ovšem zjištěná lokální nálezová souvislost listového a heraldického motivu jak v Pustiměři, tak i v Písku,²⁵ o jejíž současnosti na píseckém hradě byly však vysloveny pochybnosti.²⁶ Dlaždice s dubovým listem typu 110 zde údajně neměly souviset s původním rozvrhem dlažby, obsahující oba předchozí typy, a měly dodatečně nahradit některé části odstraněné dlažby. Heraldická dlažba typu 108 a 109 byla uvažována jako 2. fáze dlažby píseckého paláce z poslední čtvrti 13. stol., zatímco dlaždice typu 110 byla datována až na samý skloněk 13., nebo přelom 13. a 14. stol. (předpokládaný terminus ante quem 1304). Naproti tomu v Pustiměři vše ukazuje na pravděpodobnost synchronizace obou typů pro stejnou fázi dlažby. Východiskem pro datování je vegetativní ornament listovité hlavice, poplatný dobovému formálně tuhnoucím naturalismu architektonických detailů domácího stavitelství poslední třetiny 13. stol. Typ dlaždic s listovitým motivem, značně oblíbený v panských měšťanských stavbách,²⁷ vyskytoval se ovšem ve středoevropském prostředí v různých derivátech po celé 14. stol.²⁸ Z domácího prostředí známe naprosto stejný typ dlaždice s diagonálním dubovým listem a úponkami jako v Pustiměři a Písku ještě z paláce hradu Příběnic²⁹ (rovněž zde v kombinaci s reliéfním motivem lva). Ve shodě s píseckými i příběnickými nálezy lze tedy datovat reliéfní pustiměřské dlaždice do poslední třetiny 13. století.

III. REKONSTRUKCE, DATOVÁNÍ A FUNKČNÍ INTERPRETACE PŮVODNÍ STAVBY

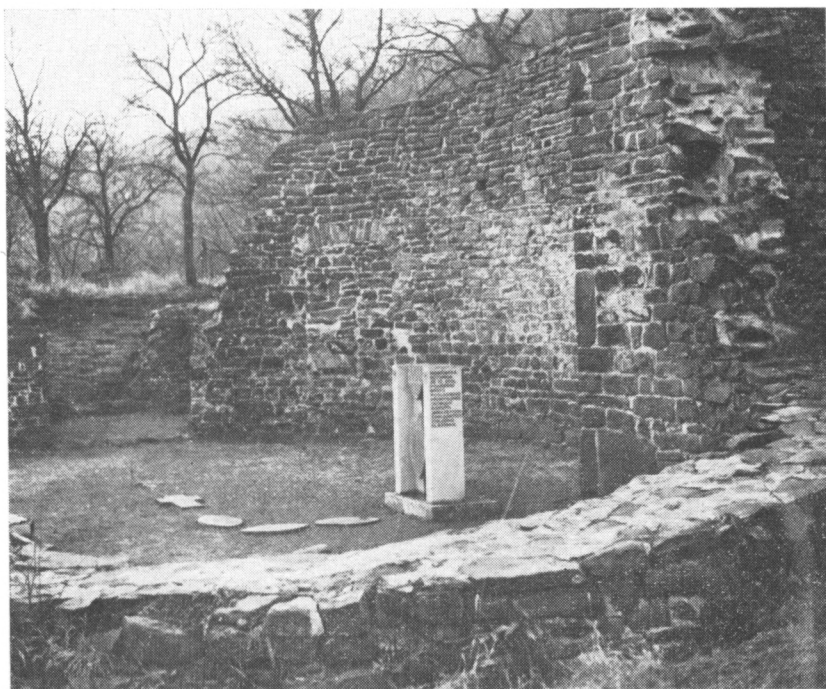
Románská svatyně byla orientovanou dispozicí s relativně velkou, vysokou a plochostropou válcovou lodí (vnitřní průměr 850 cm při síle obvodového zdiva 1 m), přístupnou a osvětlenou z jihu dnes již nedochovaným portálem a okny. Na východě se k lodi pojila nižší, podkovovitá apsida, hluboká 3,2 m, o max. vnitřní šíři 4,5 m (při šíři nadzemního zdiva 90 cm), nepochybně zaklenutá konchou. Na západě byla do lodi zavázána a svojí východní stěnou zcela vetknuta hranolová věž o vnitřních stranách 2,9 až 3 m (při síle zdiva 1 m), vychýlená z podélné osy rotundy mírně k severu. Přízemí věže se otvíralo do lodi velkým, 180 cm širokým, půlkruhově zaklenutým obloukem. Vnitřní prostor podvěží byl vyklenut valnou klenbou (sakristie, křestný prostor?), v patře věže lze s největší pravděpodobností



Obr. 16. Fragment románské archivolty s palmetovou výzdobou z hradu Melic.

předpokládat věžní tribunu (popř. nástup na pavlačovou tribunu lodí), nahoře pak zvonici. Přístup na tribunu byl dřevěným schodištěm přímo z lodí, nebo zvenčí portálem v patře věže, jak se obecně předpokládá u románských kostelů, souvisejících domněle s panským sídlem. V daném případě lze u stavby předpokládat pozdněrománský biskupský (popř. již starší zeměpanský) dvorec, situovaný patrně v jejím jižním sousedství.³⁰ Funkčně šlo tedy o panskou tribunovou svatyni a současně farní kostel. Datování stavby lze opřít o hlediska umělecko-historická, archeologická a numismatická.

U objektu nepostrádáme zdánlivě archaické stavební rysy (podkovovitá apside, podezdění vítězného oblouku), ani monumentalitu (největší moravská románská rotunda). Jediným dochovaným původním slohovým detailem je fragment římsy s krycí deskou a mírně vyžlabeným profilem na triumfálním oblouku, který možno datovat do 12. stol.³¹ Stavební technologie (lomový kámen místního původu, v základech časté formy „opus spicatum“, nadzemní zdivo přitesávané, pečlivě podélně kladené v horizontálních; na nárožích, ale i v některých úsecích obvodového zdiva velké přitesávané kameny) není chronologicky dostatečně průkazná, i když jsou nápadné některé analogie (Šebkovice, Týnec n. S. a d.). Spojení rotund a centrálních staveb s hranolovými věžemi (zvonnicemi) se v naší románské architektuře objevuje od 12. stol. jako idea západoevropského „westwerku“, vyjadřující feudalizaci společnosti. Z českých příkladů nutno uvést rotundy v Přední Kopanině,³² Právnině, Libouni, Týnci n. S. a Budči, jejichž hranolové věže měly obdobný funkční princip jako věže nejstarších podélných vesnických kostelů 12. stol., tj. izolovanou, valeně klenutou podvěžní kobku přístupnou z lodí a první patro spojené s tribunou, do něhož se vstupovalo buď schodištěm přímo z lodí, nebo portál-



Obr. 17. Památka po poslední opravě s instalovaným památníkem Přemyslovců.

kem přímo zvenčí přes pavlač přilehlého panského sídla. Nutno ovšem poznamenat, že většina velkých hranolových věží byla k rotundám připojována dodatečně, většinou až ve 13. stol., což patrně vyjadřuje proces probíhající feudalizace (tak např. věže při severní straně rotund v Budči a Týnci vznikly nejdříve kolem r. 1200). Rovněž rotundy z původní malou hranolovou věží v Pravoníně a Libouni jsou až pozdně románské,³³ chronologické postavení kostela v Přední Kopanině v rámci 12. stol. není dosud spolehlivě určeno. Dosud známé stavby tohoto druhu v jihovýchodním sousedství Moravy (v Morichely a v Šalově) jsou kladeny do 13. stol.³⁴ Jak bylo archeologicky zjištěno při opravě rotundy s kvadratickým presbytářem v Šebkovicích na jihozápadní Moravě r. 1979 (dosud podrobně nepublikováno), byla zde původně – podobně jako v Pustiměři – do západní strany lodi vetknuta hranolová věž, jejíž patro s tribunou bylo přístupné schodištěm v síle zdíva lodi. Šebkovickou památku, vykazující s Pustiměří nejtěsnější shody v dispozici i ve stavební technologii (např. charakteristické úseky řádkového zdíva z větších opracovaných kamenů) lze na základě nejnovějších poznatků vřadit již do 12. stol. Bylo totiž archeologicky zjištěno, že jejímu pozdně románskému presbytáři předcházela podkovovitá apsida. Byla rovněž farní, sepulkrální svatyní (s dalším prostorem v podkroví), obklopena příkopem, bez průkazné koexistence feudálního sídla, i když sama nepochybně byla panskou fundací. Analogií stavebního typu pustiměřské rotundy byla asi také rotunda v Altenfurtu u Norimberka.³⁵ Z ostatních románských centrálních staveb na Moravě, k nimž se původně pojily hranolovité přístavby lze uvést ještě kostel v Reznovicích (po pol. 12. stol.),³⁶ nikoliv ovšem původně dvojkonchální pozdně románskou svatyní v Černvíře.³⁷ Klasifikoval-li V. Richter rotundy s věží jako charakteristické pro venkovské feudální dvorce,³⁸ je možné považovat pustiměřský objekt za patrně nejstarší zjištěnou památku tohoto typu v našem prostředí, resp. za prototyp, který lze zařadit do nejmladší vrstvy knížecích rotund, jež byly zároveň farními kostely v neopevněných nebo jen lehce opevněných polohách. Nejstarší nálezy archeologického charakteru (esovitě záušnice, vyspělá pozdně hradištní keramika, pektorální křížek) ukazují na pokročilejší 12. století.

Z numizmatických nálezů je pro datování stavby samotné nejdůležitější unikátní mince, kterou lze nejspíše připsat Vladislavu II. jako králi (viz připojený numizmatický posudek), jež byla nalezena podle Procházky „v lodi kostelní, a to v základech v jámě vpravo u apsidy“. Její uložení lze předpokládat po r. 1158 a to pravděpodobně v přímé souvislosti se stavbou rotundy. Obě unikátní denárové mince olomouckého knížete Oty II. (†1126) nejsou stratifikovanými nálezy (Procházkaův nález „uvnitř kostela v apsidě“, při našem výzkumu v sekundární výplni hrobky). Vzhledem k „renovatio monetae“ vyskytovaly se v oběživu pravděpodobně jen v prvních dvou desetiletích 12. stol., a proto představuje jejich výskyt v rotundě jediný vážný rozpor s ostatními argumenty, které ukazují na vznik stavby až v pokročilém 12. století. Rovněž s přihlédnutím ke zjištěnému stáří pohřebiště, jeho vztahu ke stavbě a k obecné absenci obou v hrobech od přelomu 11. a 12. století nelze vyloučit, že se tyto mince dostaly do rotundy až po jejím založení, tj. kolem, nebo po polovině 12. století.

Této době lépe odpovídá i samotný vznik osady, s níž kostel funkčně souvisel, i patrocinium, které kladl Procházka do souvislosti s nemocí biskupa Zdika. Poprvé je v našich zemích doloženo k r. 1096 (Kosmas, resp. mnich sázavský), když se při svěcení oratoře na Sázavě pražským biskupem Kosmou připomínají též ostatky sv. Pantaleona. Tento pozdně antický světec byl uctíván především v byzantské oblasti, jeho ostatky byly později převezeny z jemu zasvěceného chrámu v Konstantinopoli do Paříže (St. Denis) a již v 11. století se kult objevuje v Porýní (olomoučtí biskupové bývali svěcení v Mohuči). Neznámý nebyl ani v Podunají (St.

Pantaleon u Albing, Amstetten, karner v Mödling). Jeho existenci v r. 1096 na Sázavě, v místě spatěm s Byzanci i tradicí sakrálního stavitelství, lze vyložit souvislostí s první křížovou výpravou téhož roku (průchod poutníků našimi zeměmi a přenašení ostatků). Získání Pantaleonových ostatků pro Pustiměř mohlo nejspíše souviset s druhou křížovou výpravou (1147), popř. přímo s pobytem Vladislava II. v Cařihradu (1148), kde byly navázány důležité politicko-kulturní styky s řeckým císařem Emanueleem.

IV. HISTORICKÁ INTERPRETACE OBJEKTU V RÁMCI OSTATNÍCH PRAMENŮ A JEHO ZAČLENĚNÍ DO ŠIRŠÍCH HISTORICKO-TOPOGRAFICKÝCH SOUVISLOSTÍ

Pustiměřsko představuje vedle Kroměřížska a Litovelska jednu z nejstarších oblastí zeměpanského velkostatku na Olomoucku. Jeho nejstarším střediskem bylo bezpochyby slovanské hradisko, situované na kat. úz. nově vytvořené obce Zelená Hora (poloha Hradisko).

Toto staré centrum zeměpanského velkostatku na pomezí historického Brněnska a Olomoucka se připomíná již v raně středověkém falzu zakládací listiny staroboleslavské kapituly k r. 1052 mezi předními zemskými hradišti, kdy mělo odvádět kapitule roční plat 1 hřivny a 2 voly (Pustimir unam marcham et duos boves – CDB I. č. 382). Pustiměř bylo jedním z mála moravských hradišť, charakteristických mj. menší rozlohou a ostrožným situováním, jejichž vznik lze – jak potvrzují také archeologické nálezy – položit již do doby před opanováním Moravy Přemyslovci. Vznik takových ostrožných opevnění nesouvisel patrně přímo se staromoravskými hradištními centry, ale spíše s politicko-vojenskou organizací země a s ochranou dálkových cest. Jejich ostrožným charakterem a okrajovým situováním by se dalo také vysvětlit, proč tato hradiska (např. Kramolín, Palliardiho hradisko u Vysočan, popř. Staré zámky u Líšně) také lokálně nenahradila žádná staromoravská hradištní ústředí, jak tomu bývalo u hradišť budovaných na Moravě Přemyslovci. Některá z těchto menších přemyslovských hradišť (právě Pustiměř a rozsáhlejší Staré zámky u Líšně, ostrožny s významným pravěkým osídlením) – byly Slovy opevňovány dokonce již od 8.–9. století, jak by tomu nasvědčovaly archeologické poznatky.³⁹

Bylo by třeba v širších souvislostech ozřejmit jejich hlavní funkce v rámci jihomoravské nížinné staroslovanské aglomerace. Pozoruhodné je v tomto smyslu především situování obou hradišť při obvodu Drahanské vrchoviny, na rozhraní hvozdu a úrodného úvalu, jež by poukazovalo na jejich strážní funkci při vstupech poledníkových komunikací do nížin. Nomenklaturním archaismem je i složené jméno Pustiměř (Pustoměř), odvozované od osobního jména Pustimír.⁴⁰ Toto složené jméno (podobně jako Kroměžír, Litovel) však nemuselo vzniknout jen z jména osobního (jako např. Jaromír – Jaroměř), ale jeho druhá část (mir, mier) ve významu „obec, svět“, popř. „míra, měřice“ (srov. Našiměřice) ve spojení s první částí (pustý – divoký, ladem ležící, lesem zarostlý)⁴¹ mohla v původním významu vystihovat „pustý kraj“, kterým mohl být počátek hvozdu nynější Drahanské vrchoviny v 9.–10. století označen. Jméno zaniklé blízké vsi Mejlic, archeologicky doložené aspoň pro období tzv. mladohradištní a připomínané již r. 1131, interpretované jako čelední (archaické) mohlo být odvozeno od starého kořene „mei“ (znamenajícího pův. vzájemný styk, měnu, směnu).⁴²

Do majetku olomouckého biskupství dostává se Pustiměřsko někdy v období mezi lety 1141–1239. Stalo se tak pravděpodobně v souvislosti se zánikem zeměpanského hradiště v tzv. pozdně hradištním období, někdy na sklonku 12. století. K převedení vlastního Pustiměřska do majetku biskupa došlo s největší pravděpodobností nejspíše až v 1. třetině 13. stol., za Robertova episkopátu, zatímco

okolní statky, náležející původně bezpochyby k jeho hradeckému ústředí, ocitají se postupně v biskupských rukou již dříve. Bývalé příslušenství zeměpanského hradeckého obvodu se tak během 12. a 1. třetiny 13. století konstituovalo v jednu z územně koncentrovaných biskupských držav na Moravě. Ve Zdíkové listině z r. 1141 (CDB I č. 115) není ještě lokalita Pustiměř zahrnuta do církevního velkostatku, což nepřekvapuje; ostatně jako ves ještě sotva existovala. Je zde však již uvedena blízká ves Mejlice (Melouicuh tota),⁴³ okolní Dědice, biskupský majetek v Želči (Selci dole I) a Vyškově (Viscoue I), a Podivice (Podiuicuh tota). Biskupská enkláva v okolí Pustiměře, z níž možno zhruba rekonstruovat územní rozsah starého zeměpanského hraděště, byla r. 1201 doplněna královským darováním vsi Drysic olomouckému kostelu (CDB II č. 22).

Nejstarší zmínka o Pustiměři a současně o zdejším kostele je teprve v závěti biskupa Roberta kladené do let 1235–1240 (CDM II. č. 220), v níž biskup odkazuje olomouckému probošství desátek z nově vysazené vinice v Pustiměři, a pustiměřskému kostelu 1 a půl aratra v Pustiměři, 1 aratrum v Drysicích, všechnu biskupskou půdu v Želči a desátky ze tří arater a jiných výnosů, přidává 200 peněz na vydržování dvou kněží u pustiměřského kostela, kteří mají číst týdně dvě mše. Z listiny je zřejmá přímá biskupova feudální držba kostela. Ostatně již ve 12. století biskup disponoval určitými vesnicemi a nemovitostmi jako jejich majitel, stejně jako je zřejmá pokračující diferenciaci mezi majetkem kapituly a biskupa, která je v době Robertově charakterizována především určitější konstitucí majetku biskupa, do něhož přešlo od r. 1141 i množství statků arcijáhenských (biskup již od 12. stol. disponuje některými statky jako svými, i když se dovolával souhlasu kapituly).⁴⁴ Z biskupova majetku přechází opět část statků na probošství, jako např. Robertovým zabezpečením kanovníckých prebend a statků kapitulní mense. Ačkoliv listina olomoucké kapituly z r. 1350 připomíná, že patronát pustiměřského kostela „vždy příslušel biskupu olomouckému od pradávna“,⁴⁵ je nepochybné, že vznik kostela sv. Pantaleona souvisí se zeměpanskou lokací osady Pustiměře.

Analýza novověké půdorysné osnovy obce dovoluje konstatovat, že původním jádrem byla trhová osada ulicového typu s tržištěm vytvořeným rozšířením jediné hlavní komunikační osy, dané starým průběhem dálkové zemské stezky mezi Brnem a Olomoucí. Průběh staré cesty byl tedy souběžný s dnešní císařskou silnicí, avšak posunut o 1 200 m severozápadně na vrstevnici pod patu předhůří Drahanuské vrchoviny. Ještě r. 1373 připomíná se na této cestě blízké mýto pod hradem Melicemi.⁴⁶ Rotunda sv. Pantaleona byla situována v urbanisticky i pohledově exponované a dominantní poloze (vzhledem k tržišti ve svahu) – na vyvýšeném severovýchodním konci osady, při vyústění tržní osy. Reminiscenci na starou komunikaci, probíhající však původně nepochybně kolem kostela, byla patrně ještě cesta, vybíhající na severozápadním okraji obce na indikační skizze z r. 1826 v trati Vinohrady (situace zástavby v této části obce byla pozměněna již ve 14. stol. založením kláštera a jeho příslušenství). Vznik trhové osady lze vysvětlit tak, že staré knížecí hradisko na Zelené hoře již nevyhovovalo vzrůstající tržní potřebě feudálního hospodářství, růstu řemeslné výroby a zavádění pokročilejších zemědělských forem, s čímž souvisela také jeho poloha mimo dálkovou obchodní magistrálu. Z těchto důvodů bylo nahrazeno novou, pokročilejší formou sídlištní komunity lokovanou přímo na zemské stezce, již byla trhová ves, na níž byl přenesen starý název hradiska Pustiměř. Sotva lze pochybovat, že založení osady a současně i jejího farního kostela – rotundy – bylo zeměpanské. Jako nové ústředí zeměpanského velkostatku převzala asi osada politickou (soudní) i církevní správu zbytku starého hradeckého regionu, jak je patrné z pozdějších pramenů. Tak ještě r. 1299 měly místní soudy vzdálenějšího okolí v nejistých případech hledat právní poučení u kmetů (iurabi

seu scabini) v Pustiměři (CDM V č. 113), a jak udává biskupský urbář, ještě r. 1465 příslušelo k soudu v Pustiměřských Prusích 70 obcí a odtud bralo naučení.⁴⁷ Roku 1280 obdržel pustiměřské „iudicium“ podle magdeburského lenního práva Konrád z Jarohněvic. Jak plyne i z citovaného pramene z r. 1299, byla Pustiměř rovněž soudní instancí práva německého, z čehož oprávněně usuzoval Zháněl, že část osady byla asi německá. Skutečně někdy v poslední čtvrtině 13. stol. byla u Pustiměře lokována německá kolonizační osada Prusy, která byla vlastně k Pustiměři připojena. Prusy se objevují v pramenech poprvé r. 1322 (in villa Brus circa Pustimir – CDM VI č. 196); jejich dřívější ztotožňování s lokalitou „Pruzech“ Zdikovy listiny je neoprávněné již s ohledem na její územní dislokaci v jihozápadní skupině biskupské enklávy mezi statky znojemského kostela. Prusy, tvořící nejstarší majetek pustiměřského kláštera, se v celkové územní situaci jeví jako samostatná kolonizační osada, připojená k jižnímu konci starší trhové vsi Pustiměře, která se uvádí ve čtyřicátých letech 14. století jako městečko (oppidum). Lokátorem osady Prus byl snad nejspíše hlavní pustiměřský lenník Dětrich Stange, osobně sídlící od r. 1277 na pustiměřském hradě (CDM IV č. 143). Lokaci vlastní trhové vsi Pustiměře lze předpokládat s největší pravděpodobností někdy kolem pol. 12. století. S charakteristikou obce jako významné střediskové trhové osady asi souvisí její relativně pozdní (vzhledem k okolním statkům bývalého hradskeho obvodu) převedení ze zeměpanského držení do majetku biskupa, k němuž došlo nepochybně z jeho vlastní iniciativy. Již Hrabová poukazovala na to, že příčiny biskupova zájmu o získání (za biskupa Bruna již vlastní vytváření) trhových lokací jako ústředí koncentrovaných skupin biskupských vsí, tkvěly v jejich ekonomickém charakteru. Získání trhové lokace bylo na určitém vývojovém stupni podmínkou dalšího šíření a soudržnosti biskupské državy.

Není vyloučeno, že u rotundy, která byla nepochybně farní svatyní Pustiměřska, vznikl současně románský zeměpanský dvorec k příležitostnému pobytu knížete, jenž přirozeně považoval rotundu současně za vlastní kapli a při bohoslužbách manifestoval své mocenské postavení sezením na empoře. Téměř jistě můžeme takový dvorec u rotundy předpokládat v době pozdní románské, jak by ukazovala již samotná skutečnost, že r. 1243, ze kdy máme druhou nejstarší zprávu o Pustiměři, zde odbýval biskup Konrád synodu (mezi svědky se uvádí Berterammus de Puztemir, snad kanovník olomouckého kostela – Actum in sinodo nostra in Puztemir – CDB IV č. 18). O existenci gotického biskupského hradu, zbudovaného později na Zelené hoře v této době ještě uvažovat nelze a lokalitu Mansberk, kde datuje biskup Konrád r. 1243 listinu pro klášter Loucký (CDM III č. 39), nelze – jak se zdá – přímo s Pustiměří spojovat.⁴⁸ Patrocinium sv. Pantaleona pro pustiměřský kostel máme poprvé (a ve středověku zároveň naposled) doloženo ve třetí nejstarší zmínce o Pustiměři – v listině z r. 1247 (CDB IV č. 110), kterou papež povoluje, aby suspendovaným biskupem Konrádem dosazení faráři pěti moravských kostelů byli ponecháni na svých obrocích (sancti Pantaleonis in Pustemir). Z farářů pustiměřského kostela připomíná se pak r. 1274 již zemřelý olomoucký kanovník Heidolf (CDM IV. č. 82), který v závěti odkázal svému bývalému kostelu půl svého vinohradu v Pustiměři na kostelní světlo (ad illuminationem parochie quondam sue, ibidem in Pustemir situate). Pozdně románský dvorec při rotundě⁴⁹ asi přežíval po celé 13. století, jak na to ukazují také časté datace biskupovy přímo v Pustiměři až do počátku 14. stol., zatímco na zdejším biskupském hradě připomínaném od r. 1277 (in castro nostro Puztemir – CDM IV č. 143) jsou datovány výslovně pouze listiny z r. 1304 (CDM V č. 163) a 1305 (č. 172). Roku 1318 se připomínají pustiměřští kasteláni Václav a Budislav („castellani nostris de Pustemir“ – RBM III č. 448), již dříve mezi jinými lenníky (fideles nostri) r. 1299 Dětrich z Pustiměře (CDM V č. 112). Poslední zmínka o pustiměřském biskup-

ském hradě je z r. 1322 (CDM VI č. 203), kdy byla na něm zřízena hradní kaple (Conradus . . . instituit Petrum presbyterum rectorem capellae in castro episcopali Pustimir erectae et ab eo dotatae . . . de capella, quam in castro nostro episcopali Pustimir erigi et construi fecimus). Tento biskupský hrad lze hledat na bývalém slovanském hradisku Zelená hora, jak potvrdil i zjišťovací archeologický průzkum lokality. Ostrožnou polohou i obranným systémem (válcový bergfrit v čelní vstupní zdi) se řadí k raně gotickým hradním fortifikacím 2. poloviny 13. věku. Jak je potvrzeno i archeologickým materiálem, počátkem 2. třetiny 14. stol. mizí tento hrad definitivně z historie. Zaniká nepochybně v přímé souvislosti se založením jiného biskupského hradu, severovýchodně od Pustiměře, pojmenovaného po místní starší vsi Melice, který je v pramenech připomínán od r. 1339. Není vyloučeno, že již r. 1344 byl starý biskupský hrad označen jako „Mansperk“ (CDM VII č. 549). Starší hrad přestal poměrně brzy vyhovovat reprezentačním požadavkům biskupů, které naopak mohla plně uspokojit dobově módní a v našem prostředí ojediněle pokroková dispozice hradu Melic.⁵⁰ Hrad Melice přejímá správní funkci biskupského velkostatku, zatímco u pustiměřské rotundy zakládá olomoucký biskup Jan, zvaný Volek, levoboček krále Václava II., téměř současně (již před r. 1340) klášter benediktinek s ustanovením, „aby kostel sám přešel v právo a přirozenost kláštera a od té doby nebyl považován za farní, nýbrž ve skutečnosti i podle jména za klášterní a aby povždy se těšil právu, vážnosti a úctě kláštera“.⁵¹ Románské kamenné fragmenty s palmetami, náležející stavební huti olomouckého paláce, které byly sekundárně uloženy ve zdivu hradu Melic, sem byly přeneseny nejspíše z pozdně románského dvorce biskupa Roberta u pustiměřské rotundy, který právě tehdy musel ustoupit zakládanému klášteru a novému farnímu kostelu. Jak upozornil již G. Wolny,⁵² i podle klášterního personálu uvedeného v zakládací listině z r. 1340 je zřejmé, že klášterní budovy byly tehdy aspoň částečně vybudovány. K faktickému založení kláštera došlo, jak se zdá, již o několik let dříve.⁵³ Z nejspodnější vrstvy hradu Melic byl Zhánělem získán nálezový soubor z doby mladohradištní,⁵⁴ a mj. i 2 raně gotická žebra z doby kolem 1240 (Zháněl II, obr. 31). Z těchto nálezů dovodil Michna, že slovanské osídlení hradního návrší a jeho okolí pochází z doby starší, než je první historická zmínka o Melicích. Nelze však ještě pro 13. stol. uvažovat o Melicích jako o vysazené trhové vsi (Michna 1976), jednak pro polohu původní osady mimo zemskou stezku, jednak vzhledem k blízkému sousedství trhové vsi Pustiměře, uváděné r. 1348 oppidem – městečkem.

Další osudy pustiměřské rotundy lze stopovat především jen historicky, a proto zůstávají do značné míry neprůhledné. R. 1348 zmiňuje se bývalý farní kostel přeměněný v klášterní a biskup potvrzuje, že pozemek, na němž je klášter a jeho ohrada (et ipsius septa) postaven, byl biskupský a nikoliv statkem farního kostela (CDM VII č. 889). Již v listině z r. 1340 (CDM VII č. 290) předal biskup své patronátní právo v Pustiměři abatyši kláštera, která měla prezentovat biskupovi vhodného světského kněze jako faráře. Farní správu vykonával stálý vikář kláštera, který se r. 1378 dovolával vyšších příjmů (CDM XV, č. 191 a 194). Tehdy byl určen vikáři k užívání mj. i dvůr u kostela sv. Jakuba mimo hradby kláštera (curiam sitam prope ipsam ecclesiam s. Jacobi extra muros eiusdem monasterii) s výnosem mešního denáru a sbírky téhož kostela (denarios missales et offertorium in eadem sancti Jacobi ecclesia). O existenci kostela sv. Jakuba v Pustiměři nás zpravuje i jiný pramen z r. 1378 (CDM XI č. 131), připomínající i někdejší povýšení tohoto farního kostela se všemi jeho právy a příslušenstvím na klášterní (. . . ecclesiam sancti Jacobi parochialem in Pustimir . . . ac vicarium perpetuum eiusdem ecclesie sancti Jacobi . . .). Jak nasvědčují zmínky o množství oltářů v pustiměřském klášterním kostele z 2. poloviny 14. věku (1355 unius altaris . . . Petri et Pauli . . . ibidem – CDM XV č. 69; 1387 unius altaris in honore s. Michaelis

et Wenceslai . . . in monasterio Pustymir erecti . . . – CDM XI č. 422; dále 1394 altarisbe altaribus s. crucis de Pustmir, 1398 oltář sv. anděla – CDM XII č. 489; 1404 altarisbe virginis et s. Nicolai in ipsius monasterio situm – CDM XIV č. 319), nešlo o pouhé převěcení rotundy na kostel sv. Jakuba, jak soudil Zháněl, nýbrž o novostavbu dalšího kostela v Pustiměři. V opačném případě by bylo navíc nutné předpokládat převěcení svatyně na původní patrocínium, uváděné v 17. stol. Je tedy pravděpodobné, že rotunda se stala někdy v 1. pol. 14. věku kaplí většího farního kostela, a po založení kláštera benediktinek, zasvěceného dětství Ježíšovu a P. Marii⁵⁶ sloužila pouze jeptiškám. Pokud jde o situování kostela sv. Jakuba, je nejpřijatelnější jeho lokalizace do prostoru jižně od rotundy, do míst nynější kaple sv. Anny, a poblíž jeho nástupce – bývalého farního kostela sv. Benedikta (stávajícího do konce minulého století v severozápadní části dnešního kostela⁵⁷), o němž praví děkanská matrika z r. 1805, že nahradil starý kostel vybudovaný biskupem Volkem. Rotunda byla zapojena do areálu kláštera zdi přiléhající na severu k apsidě, a zdmi, přiléhajícími k západním nárožím věže, a z této strany (od severozápadu) také nově zpřístupněna. Kostel sv. Jakuba by posléze přiléhal ke klášternímu okrsku také zvenčí. Takovému situování by odpovídalo i biskupské ujištění z r. 1348, že klášterní pozemek není statkem farního kostela i lokalizace dvora kostela sv. Jakuba vně klášterních hradeb r. 1378 (zbytek biskupského dvorce?). Není přitom vyloučena možnost spojení sv. Jakuba s rotundou (zjištěné zdívo mezi rotundou a kaplí sv. Anny). Kaple sv. Anny byla s rotundou bezpečně spojena společnou sakristií r. 1694 a až do konce minulého století, jak je zřejmé z rozpočtu asanačních výloh kostela sv. Benedikta (archiválie v soukromém majetku). O existenci „starého kostela sv. Jakuba“ vypovídá ještě listina z r. 1441,⁵⁸ týkající se desátku odváděného klášterem biskupu z polí, které dříve drželi jakýsi sedlák Jacuberius kolem mlýna v Prusech, rybníka Trávník a starého kostela sv. Jakuba. Tehdejší označení kostela za „starý“ dokládá již existenci, popř. stavbu kostela sv. Benedikta. Podle plánované dokumentace kostela sv. Benedikta, pořízené před jeho asanací r. 1899 (archív arcibiskupské konzistoře v Olomouci) měl kostel původně gotický presbytář. Jeho stavba byla snad vynucena vážným poškozením kláštera r. 1395 (odpustky klášternímu kostelu), či spíše r. 1425, a patrně se značně protáhla, neboť o něm a o vikářích není až do zrušení kláštera přímých historických zpráv (ještě r. 1559 nařizuje biskup abatyši, aby poddaní nechodili do jiných farních kostelů). Kaple sv. Anny je v dnešní podobě novostavbou z doby kolem r. 1820, nepochybně však na starších základech, jak svědčí i návaznost zjištěného zdíva od rotundy. Podle tradice sahající až k Paprockému byla založena spolu s rotundou a farním kostelem biskupem Volkem. Patrocínium sv. Anny by teoreticky mohlo souviset s jejími ostatky, jež zůstaly po zavraždění Václava III. v Olomouci, a jimiž mohl disponovat biskup Volek a královna Eliška. Je také pozoruhodné, že se anenské patrocínium (27. 7.) dostalo v Pustiměři do časové souvislosti s patrocínium sv. Pantaleona (26. 7.), avšak nelze je zde pro středověk doložit. Z archivních pramenů plyne, že byla kaple sv. Anny vystavěna kardinálem Dietrichsteinem;⁵⁹ r. 1658 zde byl zřízen oltář.⁶⁰ Na původ stavby již z dob kláštera lze však usuzovat podle Crugeriova popisu zdejších náhrobků abatyší. Nutno ovšem odmítnout Wolného údaj o náhrobku abatyše Alžběty Oderské z Luděrova (†1412), která měla být podle dnes neznámého díla Cerroniho a Habricha „Epitaph. Morav. MS“ údajně „sepulta in ecclesia s. Annae“, neboť text náhrobku zněl pouze „Elizabeth Abbatisa Monasterii huius Anno Dni 1412 obijt orate pro ea“.⁶¹ Víme tedy jen tolik, že kaple sv. Anny byla v 17. stol. považována za pohřebiště příslušnic kláštera. Tím však nejspíše mohl být zmizelý klášterní a farní kostel sv. Jakuba. S pozdějšími přestavbami a vzájemným propojením kaple sv. Pantaleona, sv. Anny a kostela sv. Benedikta dostaly se pak zřejmě některé náhrobky do chrá-

mu sv. Benedikta (v jeho novověké Želecké kapli připomínají se v 19. stol. 3 náhrobky, z nichž 1 údajně náležel zakladateli kláštera).

V listině z r. 1340 (CDM VII č. 290) se mluví o pustiměřském kostele povyšovaném na klášterní jako o již dlouho farním. Je tím myšlena buď přímo rotunda, nebo již nový farní a klášterní kostel sv. Jakuba, jehož se stala součástí (kaplí). Jakubské kolonizační patrocinium by nevyklučovalo možnost předklášterního původu svatyně, v souvislosti se vznikem německé kolonizační osady Prus. Zaujal-li kostel sv. Jakuba podle všeho místo či bezprostřední okolí starého dvorce, v němž biskup vydával listiny ještě do počátku 14. věku, spadá snad vznik kostela sv. Jakuba do souvislosti s výstavbou kláštera, jak uvádí i stará tradice. Rotunda samotná sloužila po založení kláštera výhradně jeptiškám jako privátní kaple, jak svědčí i zdejší pohřeb fundátora kláštera. Kostela v Pustiměři dotýká se významnější ještě papežská listina z r. 1395 (CDM XV č. 353), v níž se mluví opět jen o veřejnosti přístupném klášterním kostele v souvislosti s udílením odpustků v den posvěcení kostela. Ačkoliv to listina sama nenaznačuje, mohlo udílení odpustků souviset s údajným poškozením kláštera vojskem markraběte Prokopa téhož roku,⁶² jak by nasvědčovala i tohoroční konfirmace klášterních výsad. R. 1415 připomínají se pak 2 klášterní kaplani, r. 1446 klášterní oltář a r. 1492 se uvádí oltář sv. Václava a všech andělů v klášterním kostele. R. 1425 byl klášter vážně poškozen husity (*monasterium nostrum et bona ipsius depreaedata sunt et destructa*). Tehdy došlo patrně také k požáru rotundy, při němž byla porušena její věž. Údaj v inventáři kláštera z r. 1587 o sakristii „v kůře“ patrně k rotundě vztáhnout nelze. V r. 1694, kdy byla postavena společná sakristie pro rotundu a kapli sv. Anny, existovalo již vzájemné spojení obou staveb. Tehdy byl kostel sv. Pantaleona „bau-fällig“ a počátkem 18. stol. došlo k jeho opravě,⁶³ k další 1735–38 a 1765 v souvislosti s kaplí sv. Anny.⁶⁴ Na hřbitově jižně od kostela sv. Benedikta (nahrazeného dnešním kostelem, dokončeným v r. 1900) stávala o samotě věžovitá zvonice patrně renesančního původu. Kaple sv. Pantaleona byla v osmdesátých letech 18. stol. odsvěcena a prodána. Hrob biskupa – zakladatele kláštera byl r. 1784 exhumován.⁶⁵ R. 1805 se svatyně připomíná jako polozičená a konečně r. 1821 byla až na dochované torzo snesena.

Poznámka

- 1 Článek je upraveným rukopisem z r. 1979. Podrobná dokumentace je uložena v archívu KS SPPOP Brno a na AÚ ČSAV Brno, nálezový fond v depozitáři AÚ ČSAV Brno.
- 2 SOAB, Cerr. II 406, 248a.
- 3 G. Crugerius, *Sacri pulveres*, Prague 1669, s. 150 aj. (sub 26. 7., 2. 11., 21. 8., 2. 7. aj.).
- 4 SOAB E 6–Ga 27.
- 5 SOAB B 16, 454.
- 6 G. Wolny, *Die Nonnen-Abtei Benedikt. – Ordens in Pustoměř*, Schriften historisch-statistischen Sektion k.k. mähr. schles. Gesellschaft, Brünn 1853, V.Bd., 194 n.
- 7 G. Wolny, *KT II/III*, Brünn 1860, 448 n; *MM II/II*, Brünn 1837, 556–7; srov. F. J. Schwoy, *MM II.Bd.*, Wien 1793, 315 n.
- 8 F. J. R. Pospíšil, *Dějiny městyse Pustiměřce*, Prostějov 1882.
- 9 Okr. archív Vyškov, Pozůstalost V. Procházky č. 84.
- 10 F. V. Peřinka (in: *Dějiny vikariátu Kroměříž*), *Zrušení kláštera pannen Benediktinek v Pustiměři*, kapitola z moravské monasteriologie.
- 11 ZPP I–1937 s. 8; ZPP III–1939 s. 101; spisový archív KS SPPOP Brno.
- 12 V. Procházka, *Románská rotunda v Pustiměři*, 63. účetní uzávěrka 1. kontrib. spořitelny ve Vyškově, Vyškov 1933, 9 n.
- 13 V. Richter v recenzi na práci V. Procházky – ČMM 1933; V. Richter, *O účelu československých rotund*, ČCH XVII, 1936, 250 n; Ch. Salm-Reifferscheidt, *Die romanischen Rundkirchen Mährens*, *Der Burgwart* 37, 1936, 62 n.
- 14 V. Mencl, *Románská Pustiměř*, ZOVV Vyškov č. 4, leden 1957.

- 15 J. Zháněl, Biskupský hrad Melice I–III, ZOVM Vyškov č. 71–3, 1967–71.
- 16 Vlastivěda moravská – Vyškovsko, 1965, 402 n.
- 17 A. Merhautová-Livorová, Einfache mitteleuropäische Rundkirchen, Rozpravy ČSAV 1970, roč. 80, seš. 7.
- 18 Na původní viditelnost alespoň horních ploch náhrobních kamenných desek by ukazovaly i závěry M. Hanuliaka (Hroby pod náhrobními kameňmi v 11.–14. stor., SA XXVII–1, 1979, 167 n.). Vrstva ornice mohla být odebrána již v souvislosti s úpravou terénu při stavbě rotundy.
- 19 Shluk kostí a lebek vedle vchodu (v rohu mezi lodí a severní zdí věže) patrně pochází z narušených hrobů při zřizování tohoto vstupu.
- 20 ACO Olomouc, G 8/8–1. Sacristia comunis Oratorio S. Annae et Ecclesia Sti Pantaleonis náklad 100 zl., 100 měric haš. vápna, 3 centy železa, 20 000 cihel, Gregor Maurer). Již v r. 1694 v souvislosti se stavbou sakristie se udává, že kaple sv. Anny byla spojena s kostelem sv. Pantaleona (ACO G 8/8–1, 29/4 1694).
- 21 Za laskavé zapůjčení rukopisu, publikovaného v PA LXX, 1979, 213 n., srdečně autorovi děkuji.
- 22 L. Niederle, Život starých Slovanů, Slov. starožitnosti III/1, Praha 1921, 285; J. Květ, Enkolpion měst. muzea v Lounech, OP IV (Niederlův sborník), 130–141; B. Nechvátal, i.c. 1978.
- 23 D. Hejdrová–B. Nechvátal, Raně středověká dlaždice v Čechách, PA LXI, 1970, 170 obr. 26–5, 425 obr. 50.
- 24 D. Hejdrová–B. Nechvátal, i.c. 168, obr. 26–1, 2 a 49–1, 2.
- 25 D. Hejdrová–B. Nechvátal, i.c. obr. 47.
- 26 D. Hejdrová–B. Nechvátal, i.c. 422–5.
- 27 Další varianty u Hejdrové–Nechvátala i.c. 179, obr. 33, 32–typ 125–8, 131–3, 84–5, 424–5.
- 28 R. Forrer, Geschichte der europ. Fliesen-Keramik im Mittelalter bis zum Jahre 1900, Strassburg 1901, 74–6.
- 29 Exponát v muzeu husit. hnutí v Táboře.
- 30 Zejména dvoumetrová zeď připojená na jihu k lodi by takovou souvislost nevylučovala (možná analogie na jennickém Podolí?).
- 31 Merhautová-Livorová, l.c. 1970, 41 vidí analogii v rotundě na Řípu. Fragment podobně profilované římsy byl nalezen v kapli býv. biskup. domu na praž. hradě (K. Fiala, PA XXXIV, 1924/5, 418 n.), patrně z přestavby kolem poloviny 12. stol.
- 32 K. Guth, České rotundy, PA XXXIV, 1924/5, 155–7, obr. 69.
- 33 V. Mencl, Středověká architektura na střední Vltavě, Umění X, 1962, 224.
- 34 V. Gervers-Molnárová, Romanesque round churches of medieval Hungary, Actes du XXIIe Congres Intern. d Hist. de l Art, Budapest 1969 (1972, 394).
- 35 E. T. Schulz, Die Rundkapelle in Altenfurt bei Nürnberg, ein Bauwerk des XII. Jahrh., Studien zur deutschen Kunstgeschichte 94.H., Strassburg 1908.
- 36 A. Prokop, MM, Wien 1904 I, 123.
- 37 Novější zjištění v Černovicích vyloučily domnělý vztah této stavby k pražskému kostelu sv. Jana na Zábradlí se západní věží, popř. ke kostelu v Řeporyjích.
- 38 V. Richter, i.c. 1936, 250 n.
- 39 Č. Staňa, Zjišťovací výzkum na hradisku Zelená hora u Vyškova na Moravě, PV AÚ ČSAV v Brně za r. 1963, Brno 1964, 56–68; Č. Staňa, Velkomoravské hradiště Staré zámky u Líšně, Monumentorum Tutela 8, 1972, 109 n; Č. Staňa, K poznání vývoje velkomoravských výšinných hradišť, AR 1967, 699 n.
- 40 F. Černý–P. Váša, Moravská jména místní, Brno 1907, 113; A. Gregor, Místní jména v okrese Vyškov, ZVMV č. 47–48, 1963.
- 41 V. Machek, ESJČ 1971; V. Šmilauer, Příručka slovanské toponomastiky, Praha 1970, 148.
- 42 V. Machek, l.c. Na zemské stezce pod hradem Melice bylo ve středověku mýto.
- 43 S Mejlicem i v Pustiměřě asi nelze ztotožnit „Melici“ ve Zdikově listině uvedeně jako příslušensství kroměřického biskupského dvorce (sr. L. Hosák, Lokalizace míst v listině biskupa J. Zdíka, ČMMor 66, 1946, 118–22; J. Zháněl, Biskupský hrad Melice II, 1967, 22y).
- 44 Podrobněji L. Hrabová, Ekonomika feudální državy olomouckého biskupství ve 2. pol. 13. stol., Praha 1964, 31–4.
- 45 G. Wolny, KT II/III, 1860, 448 n: ecclesiam parochialem in Pustomyr, que in fundo bonorum episcopatum sita ad collationem, provisionem et dispositionem episcopi Olomucensis semper pertinuit ab antiquo.
- 46 L. Hosák, Zemské stezky a podružné cesty na Moravě v době předhusitské, ČSPSČ LIX, 1951, 84.
- 47 Vlastivěda moravská, Vyšk. okr., 1965, 74.
- 48 J. Šebánek ztotožnil v rejstříku své práce „Archivy zrušených klášterů Moravských a Slezských“, 1932, 362 tento Mansberk s horou u Pustiměřě. Učinil tak patrně na základě zprávy z r. 1344 (CDM VII č. 549), podle níž biskup přenechal pustiměřskému klášteru k užívání

- své rybníky, mlýny a jezy na potoce tekoucím od hory Mansperk (a monte Mansperch wlgariter dicto), situované za městečkem Pustiměř. Nelze vyloučit, že název z r. 1344 se vztahoval k již opuštěnému biskupskému (manskému) hradu na Zelené hoře, který zmíněný potok obtékal.
- 49 O podobě románského biskupského dvorce v Pustiměři nevíme o mnoho více, než o biskupských dvorcích 13. věku v Modřicích, Blansku, nebo Kroměříži.
- 50 Srov. J. Zháňel. i.c. ZVMV č. 71, 72, 73 (1967–1971), I–III.
- 51 Zakládací listina ze 30. 9. 1340 (CDM VII č. 290); V. Procházka i.c. 1932, 14.
- 52 G. Wolny, i.c. 1853, 194 n.
- 53 Archivní pramen, hlásící se k r. 1610 (Informatio de monast. Pust... ex antiquo MS... od Vavřínce Zwetlera) udává: Monast. Pust. – fundatio anno 1334 – excerpta ex antiquo Registro Bonorum eccl. Olom. anno 1463... (SOAB E 6, Ga 27; G 11, 687). Podle listiny z r. 1341 byl klášter založen pro spásu duše královny Elišky (†1330) a biskupa, designovaného ro. 4. 1334. Mohl jej založit markrabě Karel spolu s biskupem brzy po svém návratu do Čech 1333, je-li v listinách nazýván spoluzakladatelem.
- 54 P. J. Michna, Původ a význam raně středověkého závaží z Melic, AR XXVIII, 1976, 389 n.
- 55 Původní ves Melice se ve 14. stol. patrně přemístila dolů, k 600 m vzdálené zemské stezce, na níž se uvádí r. 1373 mýto pod hradem Melicemi. Připomíná se r. 1362, předtím slulá Schreyner (1348), Schreyneri oppidum (1351) – podle purkrabího Ješka Šráma (srov. CVMSSO 1929, 157–60). Městečko mělo být snad tržním nástupcem Pustiměře.
- 56 B. Dudík, Iter Romanum II, Wien 1855, 159–160; podle J. Svátka, Organizace řeholních institucí v čes. zemích, Praha 1966, s. 136, byl v Pustiměři kostel Dětství Ježíšova a sv. Pantaleona.
- 57 ACO Olomouc, Ústřední ředitelství arcib. statků Kroměříž – i. č. 5612–5.
- 58 St. archiv Olomouc, fond býv. archivu Kroměříž sign. G II b 2.
- 59 ACO Olomouc 255, 223 n. (z r. 1764), ACO ÚRAS Kroměříž G 17/14–1.
- 60 SOAB E 80, 565, P 123.
- 61 SOAB E 6, Ga 27.
- 62 F. V. Peřinka, Zrušení kláštera pannen benediktinek v Pustiměři. V listině z r. 1395 se praví, že „nyní klášter válkami velmi utrpěl“.
- 63 ACO Olomouc G 8/8–I. Opravy 1701, 1712 („Abriss“ a rozpočet na stavbu), 1716 oltář a oltářní obraz.
- 64 ACO G 8/8–5. 1735–6 ex toto posuit... Troyer turrim majorem seu campanila extruxit. 1764 kaple sv. Pantaleona bez zvonu, se sakristií na epistolní straně.
- 65 Záznam v protokolu domácí fary (SOAB B 16, 454).

Příloha:

Jan Šmerda: K nálezům mincí v prostoru pustiměřské rotundy.

Při archeologických výzkumech zbytků románské rotundy sv. Pantaleona v Pustiměři došlo k odkrytí několika jednotlivých nálezů středověkých mincí. V kostelní lodi a v základech rotundy byly při archeologickém výzkumu v r. 1930 nalezeny dva denáry. Při revizním průzkumu v r. 1977 až 1978 byl objeven další denár. Starší výzkum objevil ještě parvu groše Václava II. Jsou to tyto ražby:

1. Dne 27. srpna 1930 byl při kopání uvnitř kostela na apsidě nalezen denár určený takto:

Morava, olomoucký úřed, Ota II. Černý (1107–10; 1113–26), denár.

Lic: V perlovém kruhu sedící prostovlasá polopostava zpřima, po stranách má dva kříže na žerdích.

Opis začíná nahoře a pokračuje zprava doleva + OTTO DVX

Rub: V perlovém kruhu vousatá hlava zpřima.

Opis začíná nahoře a pokračuje ve směru hodinkových ručiček zleva doprava + SCS . VVENCEZ-LAVS

Hmotnost – 0,532 g (v roce 1930), 0,523 (v roce 1978)

Uvedený denár poprvé popsal V. Procházka, Románská rotunda v Pustiměři, Vyškov 1933, str. 20, obr. 13, dále G. Skalský, Nález v Pustiměři, NČČsl. 11–12, 1935–6, str. 95, který se zabýval i typovým zařazením. Nález je podchyten v Nálezech mincí... pod č. 1723. Naposledy nalezený denár uvedl ve své soupisové práci Cach, Nejstarší české mince pod č. 467.

Až do odkrytí nálezu nebyl tento typ denáru Oty II. znám. Unikátnost denáru vylučuje přesnější zařazení do souboru ostatních ražeb Oty II. Přidělení mezi jeho první ražby je vcelku obecně přijímáno. Při stanovení přibližné doby uložení do země, je možno vycházet ze skutečnosti, že ve 12. století byly mince jen poměrně krátkou dobu oběžné – berné a pak byly vyměňovány za novou minci jiného typu. Tato výměna – renovatio monetae – se prováděla asi jednou až dvakrát ročně. Jestliže je tento typ zařazován do počátku vlády Oty II., pak můžeme předpokládat, že se

v oběživu vyskytoval pravděpodobně jen v prvních dvou desetiletích 12. století. Tuto dobu musíme rovněž považovat za dobu, kdy byl pravděpodobně denár uložen do země.

2. Dne 28. srpna 1930 byl poblíž místa, kde byla nalezena první mince, odkryt pod základy rotundy v hloubce asi 170 cm denár špatně zachovalý a téměř měděný.

Líc: V perlovém kruhu korunované poprsí zpřima, v levé ruce drží jablko (zakončené snad lilií?), v pravé ruce pak žezlo s liliovitým křížem opřené o pravé rameno.

Opis je nečitelný.

Rub: V perlovém kruhu poprsí zpřima v knížecí čepici. Levá ruka je vztažena a rozevřena (snad i s knihou?), pravá ruka drží kříž.

Opis nečitelný.

Míra – 14,5 mm. Hmotnost 0,34 g (Skalský), 0,329 g (současný stav), mince je téměř měděná se stopami postříbení.

Determinace tohoto kusu je velmi obtížná. U Procházky je denár určován jako „moravský denár Vladislavův, z doby, dokud byl ještě úředním knížetem a na něm nápis „Vladislaus dux“, tj. vévoda Vladislav“. Skalský je ve svém tvrzení zdrženlivější: „Podle obrazu, opisu a zrna není pochyby, že máme před sebou neznámý dosud český denár Vladislava II. (I.)“. U Cervinky, ČVMŠO, 45, 1932, str. 8 je uvedeno: „Denár Vladislava II. jako českého vévody (1140–58), úplně měděný a jen slabě postříbený a velmi otřelý. L: + DVXVLDV... V perlovém obvodu poprsí s liliovitým křížem v pravici a s pozdviženou levou rukou. Rub ..E.....AVS. V perlovém obvodu poprsí s pozdviženou levicí a dlouhým křížem v pravé ruce opřeným o rameno.“ Při vlastním určování jsem vycházel ze současného stavu mince, který doznal za téměř 50 let řadu změn k horším.

Již při porovnávání fotografií uvedených u Procházky s jeho kresbami byly patrné odchylky. Při dalším publikování docházelo ke stále větším odchylkám od originálu, až u Cacha je kresba podstatně odlišná od originální mince. Vycházel jsem proto především z ikonografického rozboru obou stran mince. Za líc považuji stranu s korunovaným poprsím s žezlem a jablkem v pravé a levé ruce. Z opisu se zachovala jen písmena E na počátku opisu (snad u REX) a dříve patrná AVS na konci opisu. Za rub považuji stranu s poprsím v knížecí čepici s pozdviženou rukou a křížem. Tato strana je o něco lépe zachovalá, přesto bylo možno přečíst jen několik písmen. – ...X...VV? ? ... Dřívější interpretace považovaly tuto stranu za lící a z několika písmen četly jméno Vladislavovo. Při pečlivém prohlédnutí mince však tyto dřívější závěry nebylo možno potvrdit. Jestliže shrneme úvahy o přidělení této mince, je ji možno považovat za dosud neznámý typ denáru Vladislava II. (1140–58; 1158–74 králem) pravděpodobně z období jeho královské vlády. Motiv korunovaného poprsí s žezlem a jablkem se na jeho ražbách objevuje častěji. Ztvárnění rubní strany se sv. Václavem (poprsí s křížem v jedné a s knihou v druhé ruce nebo vztaženou rukou) není u denárů, jak dřívějších, tak pozdějších, českých panovníků neobvyklé.

3. Při archeologickém průzkumu v roce 1977 byl při prokopávání hrobky uvnitř rotundy odkryt třetí denár určený takto:

Morava, olomoucký úděl, Ota II. Černý (1107–10; 1113–26), denár.

Líc: V perlovém kruhu tři tzv. „Svatoplukovy pruty“ vedle sebe.

Opis začíná nahoře a jde jako u prvního denáru proti chodu hodinkových ručiček: + OTTO. DVX

Rub: V perlovém kruhu poprsí s knížecí čepicí z profilu zleva, s levou rukou vztaženou před sebe.

Opis ve směru hodinkových ručiček: .S.VVENCEZLAS

Hmotnost před konzervací: 0,851 g, po konzervaci 0,801 g.

Tato ražba je zařazována rovněž mezi první typy denárů Oty II. V oběhu byla pravděpodobně v asi stejné době jako denár č. 1.

4. Při archeologickém průzkumu ve třicátých letech byla nalezena mince, určená takto: Čechy, Václav II. (1283–1305), obd. od r. 1300, mincovna Kutná Hora, parvus pražského groše. V oběhu byla tato mince v prvních desetiletích 14. století.

Jestliže závěrem shrneme především údaje o denárových mincích, bylo by možno předpokládat, že k uložení obou mincí Oty II. Černého došlo již v prvních dvou desetiletích 12. století. Mince pravděpodobně Vladislava II. byla pak uložena do země zřejmě v letech jeho královské vlády, tj. 1158–74.

Objev všech tří denárů nám pak ukazují na mezery ve znalostech mincovnictví denárového období, jak na Moravě, tak v Čechách a signalizují možnost objevení nových neznámých typů těchto mincí. Na druhé straně tyto mince přispívají svým dílem k datování nálezových lokalit a upřesňují naše znalosti tam, kde písemné prameny mlčí.

Die baugeschichtliche und archäologische Untersuchung der romanischen Rotunde in Pustiměř 1977–1978

Obwohl nur ein Torso der Rotunde in Pustiměř erhalten blieb, handelt es sich um einen wichtigen Beleg der romanischen Baukunst in Mähren, der schon seit dem Ende des vergangenen Jahrhunderts die Aufmerksamkeit heimatkundlicher Forscher und führender Wissenschaftler angezogen hat. Aber erst die in den Jahren 1977–1978 vom Kreiszentrum für Denkmalspflege und Archäologischen Institut der CSAV in Brno durchgeführte baugeschichtliche und archäologische Erkundung hat dieses Denkmal im vollen Umfang freigelegt und seine gesellschaftliche Präsentierung und Aktivierung ermöglicht.

Die Gegend von Pustiměř war eines der ältesten Gebiete des landesherrschaftlichen Besitztums im Sprengel Olomouc. Ihr ursprüngliches Zentrum war der nahe slawische Burgwall Zelená hora, der als „Pustimir“ im Falsum der Gründerurkunde des Kapitels Stará Boleslav aus dem Jahr 1052 erwähnt wird. Der slawische Name des Burgwalls erinnert an den Namen irgendeines seiner fürstlichen Verwalter oder ist ein Topikum, das die damalige Charakteristik der tiefen Forste des Hochlands Dražanská vrchovina an der Grenze der Gebiete von Brno und Olomouc erfaßte („pustý kraj“ = wüste Gegend). Der etwas abseits des Landeswegs von Brno nach Olomouc liegende fürstliche Burgwall konnte im 12. Jahrhundert (an der Neige der späten Burgwallzeit) weder dem wachsenden Marktbedarf der feudalen Wirtschaft noch als Herrrensitz genügen. Deshalb kam es zweifellos irgendwann um die Mitte des 12. Jahrhunderts zur Lokation der herrschaftlichen Siedlung Pustiměř als Marktdorf unmittelbar an der wichtigsten Landeskommunikation, die damals an diesen Stellen ungefähr parallel zur Trasse der heutigen Fernstraße verlaufen ist.

Zugleich mit der Gemeinde wurde kurz nach der Mitte des 12. Jahrhunderts auch die Rotunde des hl. Pantaleon gegründet, dessen Reliquien mit Pilgern während des zweiten Kreuzzugs (1147), eventuell bei der Rückkehr des Fürsten Vladislav II. aus Konstantinopel (1148) zu uns gelangt sind. Das Heiligtum diente der Siedlung als Pfarrkirche und konnte zugleich die herrschaftliche Kapelle des vorausgesetzten Fürstensitzes gewesen sein. Die Tribüne, auf der der Feudalherr dem Gottesdienst beiwohnte, lag im ersten Stockwerk des prismatischen Turms, der sich westlich an das zylindrische Schiff der Rotunde anschloß und im Obergeschoß zugleich als Glockenturm diente. Die Erdgeschoß-Zelle des Turms trug ursprünglich ein Tonnengewölbe und öffnete sich mit breitem Bogen bloß in das Schiff. Das hohe zylindrische Schiff war wohl flachdeckig, mit dem Eingang und den Fenstern im südlichen, später niedergerissenen Teil. Im Osten öffnete es sich nur mit der Kante in die hufeisenförmige Apsis, die vielleicht mit einer Koncha überwölbt war. Das einzige erhalten gebliebene romanische Detail ist das Fragment eines ausgefaltzen Gesimses mit Deckplatte an der Kante des Siegesbogens. Der ganze Bau wurde aus meist zubehauenen und sorgfältig gesetztem Bruchstein ausgeführt und ist bei uns der älteste Vertreter des Bautyps der Rotunde mit prismatischen Turm, der funktionell die Idee des westeuropäischen „Westwerks“ – einer Begleitereineinung der zunehmenden Feudalisierung – ausdrückte. Eine nahestehende Analogie war die romanische Rotunde in Šebkovice bei Třebíč. Auch dem romanischen Zentralbau in Reznovice bei Ivančice schloß sich ursprünglich von Westen ein prismatischer Turm an. Von den böhmischen romanischen Denkmälern dieses Typs, die jünger sind oder einen nachträglich angebauten Turm besitzen, ist offenbar die Rotunde in Přední Kopanina dem Alter nach am nächsten. Mit seinem Innendurchmesser von 850 cm gehört das romanische Bauwerk aus Pustiměř zu unseren größten Rotunden.

In seiner Umgebung wurde ein mehrschichtiges mittelalterliches Gräberfeld archäologisch festgestellt, das Funde spätburgwallzeitlicher slawischer Keramik begleiteten. Die ältesten Bestattungen aus der zweiten Hälfte des 12. Jahrhunderts waren im Niveau des damaligen Geländes von großen, annähernd ovalen Steinplatten bedeckt. Manche der ältesten Gräber enthielten charakteristischen Schmuck der jungburgwallzeitlichen Periode – bronzene S-förmige Ohrgehänge, die manchmal mit Silber platiert waren. Die erste Stelle unter den Funden aus dem Rotundenbau nimmt ein romantisches, 6 cm hohes Reliquien-Brustkreuz mit teilweise inkrustierten Motiven Christis und Marias ein, das offenbar aus einem beschädigten Grab stammt. Stilmäßig gehört der Fund zu den Denkmälern des byzantinischen Typs. Es wurden auch Bruchstücke quadratischer Fliesen aus gebranntem Lehm mit dem Relief eines Eichenblatts zwischen vier Rosetten ausgegraben, die mit heraldisch verzierten Fliesen kombiniert gelegt worden waren. Dieses Pflaster läßt die engste Analogie mit jenem im Palast der Königsburg zu Pisek und auf Burg Přiběnice erkennen (letztes Viertel des 13. Jahrhunderts). An numismatischen Funden sind am wertvollsten: zwei Exemplare eines sonst unbekanntem silbernen Denars des Olmützer Teilfürsten Otas II. des Schwarzen (erstes Viertel des 12. Jahrhunderts) und der ebenfalls unikate Typ eines Kupferdenars Vladislavs II. als König (1158–1174), dessen Fundumstände für die Datierung des Baus wichtig sind.

Im Zusammenhang mit dem Untergang des fürstlichen Burgwalls Zelená hora gewann das Olmützer Bistum im Laufe des 12. und der ersten Hälfte des 13. Jahrhunderts Teile des Burgsprengels, womit eine der umfangreichsten bischöflichen Herrschaften Mährens entstand. Die eigent-

liche Gegend von Pustiměř fiel frühestens im ersten Drittel des 13. Jahrhunderts an den Bischof. Die älteste schriftliche Erwähnung Pustiměřs, aus der des Bischofs Feudalbesitz der dortigen Kirche hervorgeht, stammt aus dem Zeitraum 1235–1240. Als neues Zentrum des landesherrschaftlichen Großgrundbesitzes übernahm die Siedlung die politisch-gerichtliche und kirchliche Verwaltung des alten Burgsprengels. Noch im Jahr 1299 sollten die örtlichen Gerichte der breiteren Umgebung Rechtsbelehrung bei den Pustiměřer Schöffen suchen und im Jahr 1465 gehörten sogar gegen 70 Gemeinden zum Gerichtssprengel in Pustiměřské Prusy. Bei der Rotunde existierte ein spätromanisches Gehöft des Olmützer Bischofs, wovon der Umstand zeugt, daß im Jahr 1243 in Pustiměř eine Bischofssynode veranstaltet wurde. Aus dem bischöflichen Gehöft mögen die einzigartigen romanischen Steinmetzfragmente kommen, die nachträglich bei dem Bau der nahen Burg Melice Verwendung fanden und stilmäßig dem Bischofspalast bei dem Olmützer Dom entsprechen.

Offenbar im letzten Viertel des 13. Jahrhunderts wurde in knappster Nähe von Pustiměř die deutsche Kolonisationsiedlung Prusy gegründet, zweifellos durch Vermittlung deutscher Lehensleute, welche die dortige bischöfliche Herrschaft verwalteten. Das alte Gehöft bei der Rotunde konnte damals bereits kaum den Repräsentations- und Siedlungszwecken des Bischofs entsprechen, der auf dem nahen abgekommenen slawischen Burgwall Zelená hora eine frühgotische Burg erbauen ließ, die seit dem Jahr 1277 unter dem alten Namen Pustiměř erwähnt wird (ihre Überreste wurden bei der archäologischen Erforschung des Burgwalls entdeckt). Einen Teil des Gehöfts bei der Rotunde nahm anscheinend der Neubau der später abgetragenen Pfarrkirche St. Jakob ein, zu deren Kapelle die Rotunde wurde. In diesem Zusammenhang hörte man auch im 14. Jahrhundert auf, um die Rotunde Bestattungen vorzunehmen.

Im zweiten Drittel des 14. Jahrhunderts übernimmt die nahe Burg Melice die Verwaltungsfunktion des hiesigen bischöflichen Großgrundbesitzes, die knapp vor dem Jahr 1339 im Stil einer damals außerordentlich fortschrittlichen repräsentativen Residenz erbaut wurde. Zugleich verschwindet aus der Geschichte die ältere Burg auf Zelená hora und der Olmützer Bischof Jan, Volek genannt, der uneheliche Sohn König Václavs II. und letzter Přemysliden, gründet in Pustiměř in den Jahren 1334–1340 zusammen mit dem mährischen Markgrafen Karl (dem späteren Kaiser Karl IV.) ein Kloster der Benediktinerinnen zur Rettung der Seele Königin Eliškas (der Mutter Karls IV. †1330) und des Bischofs, von dem fast nichts erhalten blieb. Die Nonnen wurden aus dem Prager St.-Georg-Kloster von der ersten Äbtissin Eliška nach Pustiměř eingeführt, die aus königlichem Geschlecht stammte. Im Jahr 1340 übergab der Bischof sein Patronatsrecht an Pustiměř der Äbtissin, so daß der Klostervikar, später der vom Kloster vorgeschlagene Weltpriester die Pfarrverwaltung ausübte. Die St.-Jakob-Pfarrkirche wurde nach der Klostergründung auch zur Klosterkirche. Die alte Rotunde wurde dem eigentlichen Klosterareal ebenfalls als Klosterkapelle einverleibt und diente seither bloß den Nonnen. Das umgebende Gelände wurde durch Aufschüttung erhöht und ihr Schiff gegen das Klosterareal durch einen offenbar im Nordwest-Teil des Schiffes liegenden Eingang neu geöffnet. In der Zeit, als die Rotunde Klosterkapelle war, erfuhr sie weitere Bauberichtigungen und ihr Turm wurde wohl schon im 15. Jahrhundert infolge statischer Gebrechen niedriger gemacht. Im Rotundenschiff wurden 5 Skelettbestattungen vorgenommen (14.–16. Jahrhundert); es waren durchwegs Angehörige des Klosters und dessen Zöglinge. Den zentralen Raum des Schiffes vor dem Altar nahm das Grabmal des Klostergründers Bischof Jan Volek (†1351) ein, der für die Luxemburger auf dem böhmischen Thron eine Bindung an die Tradition der Přemyslidenmacht verkörperte. Seine Überreste wurden schon im Jahr 1784 exhumiert, so daß die archäologische Erkundung hier außer Funden, die wohl aus dem älteren Fürstengrab stammten, nur auf geringe Skelett- und Textilienreste stieß.

Die Pfarrkirche St. Jakob, die offenbar auch als Grabstätte der Nonnen diente, stand am besten in der Nähe der St.-Anna-Kapelle (einem Bau des Kardinals Dietrichstein, der im Jahr 1820 seine heutige Gestalt erhielt), wo noch im 17. und 18. Jahrhundert Grabsteine der Äbtissinnen hinterlegt wurden. Die St.-Anna-Kapelle war damals mit der nahen Rotunde durch eine gemeinsame Sakristei und an der entgegengesetzten Seite mit der spätgotischen Pfarrkirche St. Benedikt verbunden, die dann von der St.-Jakob-Kirche ersetzt wurde. Aber auch diese Kirche mußte zur Gänze dem Neubau des heutigen Doms weichen, der im Jahr 1900 beendet wurde und teilweise ihren Raum einnahm. Die Klostergebäude verschwanden nach ihrer Liquidierung schrittweise, die Rotunde wurde in den achtziger Jahren des 18. Jahrhunderts säkularisiert, bis man sie im Jahr 1821 als baufällig größtenteils assanierte.

Abbildungen:

1. Untersuchung der romanischen Rotunde in Pustiměř in den Jahren 1977–78. Schraffiertes Mauerwerk: senkrecht – romanisch, waagrecht – gotisch, punktiert – 17. Jahrhundert, schräg (SW–NO) – 13. Jahrhundert, schräg (NW–SO) – rezent.
2. Torso der Rotunde vor der Untersuchung.
3. Untersuchung des Gräberfeldes an der Nordseite.
4. Verbindung des Schiffes mit dem Turm im Norden.
5. Freilegung des West-Turmes.

6. Freilegung unter dem Turm (Blick in das Schiff).
7. Freilegung unter dem Turm (Blick auf die Südseite).
8. Äussere Südseite des Turmes.
9. Untersuchung an der Südseite der Apsis.
10. Das Mauerwerk an der Südseite des Schiffes.
11. Bruchstücke der frühgotischen Fliesen.
12. Denar Ottos II. – Avers.
13. Denar Ottos II. – Revers.
14. Reliquien Brustkreuz – Avers.
15. Reliquien Brustkreuz – Revers.
16. Bruchstück der romanischen Archivolte mit einer Palmettenverzierung von Burg Melice.
17. Přemyslieden – Denkmal nach der letzten Reparatur.