

Krajíc, Rudolf

**Vesnice husitského období na táborsku ve světle archeologických výzkumů**

*Archaeologia historica*. 1987, vol. 12, iss. [1], pp. 85-95

Stable URL (handle): <https://hdl.handle.net/11222.digilib/139686>

Access Date: 14. 10. 2024

Version: 20241014

Terms of use: Digital Library of the Faculty of Arts, Masaryk University provides access to digitized documents strictly for personal use, unless otherwise specified.

# Vesnice husitského období na tábořsku ve světle archeologických výzkumů

RUDOLF KRAJÍC

## 1. Výzkum vrcholně středověkého vesnického osídlení

Současný stav archeologického poznání vrcholně středověkého osídlení Tábořska nedovoluje zatím souhrnně postihnout a vyhodnotit celou oblast. Vedle základního historického výzkumu však přináší i archeologie poznatky, které pomáhají objasnit sídelně-geografické poměry některých mikroregionů. Doklady hmotné kultury rozšiřují obecně historické poznání o rozsahu a způsobu života obyvatel v období vrcholného středověku. Komplexním vyhodnocením dochovaných historických zpráv i pramenů hmotné povahy lze získat úplnější pohled na vývoj osídlení Tábořska, případně i na jeho souvztažnosti či odlišnosti v politickém a kulturně-sociálním vývoji v rámci našich národních dějin.

V souvislosti s hodnotově zcela novým společenským vývojem, započatým ve 13. století, lze sledovat změny i ve struktuře a charakteru osídlení, což dokládají i hmotné prameny. K řešení otázek osídlení Tábořska ve 13.—15. století přinesly v posledních desetiletích zásadní poznatky archeologické výzkumy nejvýznamnějších regionálních lokalit (shrnuto: Krajíc 1983, 95—98; v tisku) a terénní prospekce vybraných katastrálních území regionu (Krajíc 1985, 95—101, zvl. tab. 1, 3).

Na základě současného stavu poznání je nutno revidovat některé starší názory na osídlovací proces Tábořska v období vrcholného středověku. Sídelně-geografický průzkum prokázal osídlení 13. století téměř ve všech sledovaných mikroregionech. Vedle rovinatých, přírodně vhodných oblastí,<sup>1</sup> bylo toto osídlení nově doloženo západně od Tábořska,<sup>2</sup> jihozápadně v předpolí hradu Přiběnic (Krajíc v tisku) a na nedaleké lokalitě vesnického typu — Potálově (Krajíc-Eisler-Soudný 1984, 28, obr. 11). O pronikání do vyšších poloh (nad 600 m n. m.) již v tomto období svědčí četné nálezy z Hartvíkova a okolí (Krajíc 1985, 97, pozn. 2).

Protože byly nálezy 13. století učiněny i na archeologicky zkoumaných lokalitách, datovaných do počátku 15. století (např. ZSV Kravín, ZSV Potálov, lokalita Smolín), bude nutno detailněji řešit problematiku návaznosti a vývoje vesnického osídlení od 13. do 15. staletí, neboť kromě jediného objektu 13. století (Krajíc 1983, 104) máme toto osídlení doloženo z ostatních lokalit a prostorů zatím pouze keramickým materiálem.

Veškerý chronologicky nejstarší vrcholně středověký materiál lze zařadit do druhé poloviny 13., či přelomu 13.—14. století. Zůstává proto otázkou dalšího výzkumu i objasnění počátků vrcholně středověkého vývoje, který je historicky doložen již před polovinou 13. století.

## 2. Vesnice husitského období — archeologická prospekce a sídelně-geografické poměry

Studium vrcholně středověkého vesnického osídlení na Táborsku se začalo intenzivněji rozvíjet v šedesátých letech, kdy především v souvislosti s archeologickým výzkumem zaniklého Sezimova Ústí, byla zahájena prospekce okolí tohoto středověkého města. Do popředí archeologického zájmu se dostala problematika tzv. husitských vesnic, tj. těch lokalit, jejichž zánik byl vztahován k zániku Sezimova Ústí a založení husitského města Tábora v roce 1420. Protože bylo z písemných pramenů a odborné literatury známo těchto vesnic celkem 13, zaměřil se archeologický výzkum v 70.—80. letech na jejich lokalizaci a odkryv vytypovaných objektů (Krajíc 1980, 165—172; 1983, 97—127; 1983—1984, 47—82).

Za uplynulé období bylo v terénu identifikováno 7 lokalit,<sup>3</sup> u 4 byla provedena lokalizace přibližná a u zbývajících 2 nebyla poloha zatím určována. U 5 lokalizovaných vesnic bylo provedeno geodeticko-topografické zaměření a z nich na 3 byl proveden archeologický výzkum. Celkově bylo zatím prozkoumáno 15 objektů, z toho 9 na ZSV Kravín, 5 na ZSV Potálov a 1 na ZSV Kavčí. Systematicky odkrytá plocha činí přes 1 000 m<sup>2</sup>.

Na základě více než dvacetiletého historicko-archeologického výzkumu uvedené problematiky bylo možno shrnout současný stav poznání do následujících tezí.

Vesnice se nacházely nejčastěji v rovinatých terénech. Na recentním povrchu se středověké objekty projevují převážně jako výrazné deprese o průměru 3—5 m a hloubce 0,5—2 m, v menším počtu byly zjištěny mohylovité vyvýšeniny o maximální výšce 1 m a průměru do 5 m. Nejkratší vzdálenost mezi dvěma současně existujícími sousedními vesnicemi činila 1,5 km (ZSV Kravín — ZSV Kavčí). Jednotlivé obce zaujímaly plochu 1—5 ha a na této ploše bylo archeologickou prospekci určeno 10—50 reliktů po původní zástavbě. Převažujícím typem zástavby byl tzv. rozptýlený typ vesnice (např. ZSV Kravín), v němž každá sídelní jednotka vytvářela samostatný celek bez výrazného sídelněgeografického vymezení v rámci mikroprostoru (např. orientace na světové strany, k dalším usedlostem, potoku, komunikaci apod.). Vyšší stupeň organizace i založení představuje návesní typ vesnice, doložený na Táborsku např. na ZSV Potálov. Zde byly jednotlivé sídelní jednotky přesně parcelálně vymezeny a orientovány k obdélné či oválné návsi.

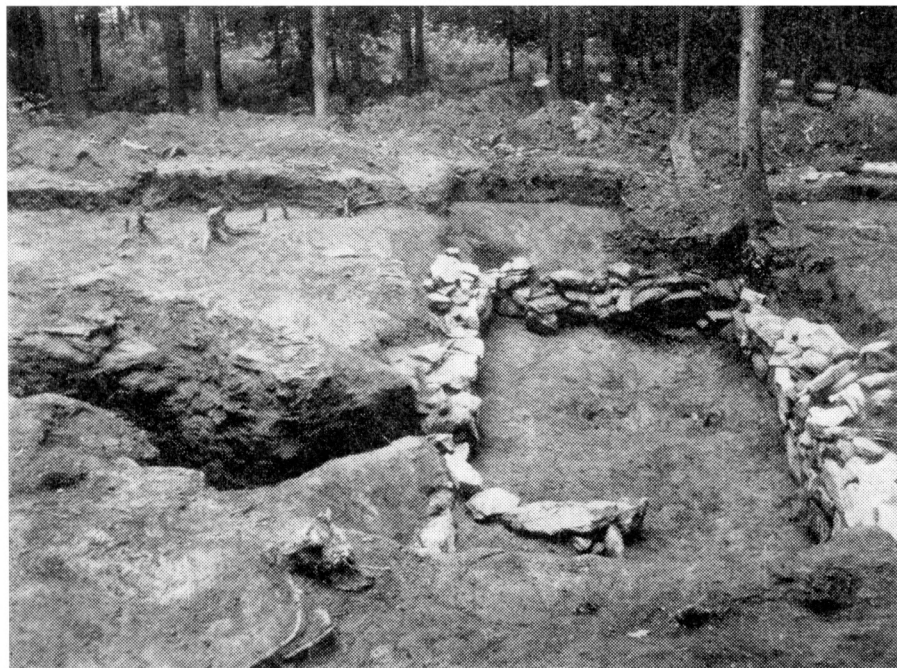
U žádné z doposud zjištěných vrcholně středověkých vesnic na Táborsku nebyly pozorovány pozůstatky pluziny.

## 3. Vesnice husitského období — stav poznání dle archeologických výzkumů

Základním prvkem vesnice předhusitského a husitského období byla uzavřená sídelní jednotka — usedlost. Ta mohla být od sousední usedlosti výrazně oddělena (zdí, plotem apod. — ZSV Potálov) nebo byla její rozloha určena situováním v terénu (volná plocha v okolí, terénní zlom apod. — ZSV Kravín, ZSV Kavčí).

Vůdčím elementem sídelní jednotky byl dům, k němuž patřily přístavby, případně samostatně stojící hospodářské stavby. U domu byla obvykle vykopána studna. Na několika místech byla doložena speciální úprava dvora, případně i vymezení specifických hospodářských a úložných prostorů (odpadiště, hnojiště apod. — ZSV Potálov).

I když lze předpokládat variabilitu v půdorysné osnově i plošném rozsahu



**Obr. 1. ZSV Kravín, okr. Tábor. Polozemnice s otevřeným topeništěm a obvodovou kamennou plentou. Výzkum z roku 1980.**



**Obr. 2. ZSV Kravín, okr. Tábor. Detail kamenné obvodové plenty v polozemnici, zkoumané v roce 1973.**



vesnického domu, jak ji známe z jiných oblastí Čech a Moravy, zůstává zatím pro tábořský region ve 14.—první polovině 15. století charakteristickým rysem domu zahloubení jeho obytné části pod úroveň terénu jako polozemnice či zemnice. Pouze v jediném případě navazovala na tuto část domu přímo povrchová přístavba s dalším přístavkem a pecí (Smetánka 1970, 42), takže celkově se mohl dům jevit v podélné, stavebně nepřerušované ose, jako dvoj- až troj-prostorová stavba s obytnou zahloubenou částí. Ostatní archeologicky zkoumané domy měly suterénní charakter s půdorysem ve tvaru obdélníka či čtverce, který dosahoval šířkových rozměrů 300—600 cm a délky 380—730 cm (průměr obytné části činil 400×570 cm). Tyto obytné prostory stály obvykle samostatně a k nim byly co nejuvhodněji prostorově orientovány další objekty (hospodářské stavby, studny atd.). V případě silně zahloubeného domu byl prostor kolem vlastní jámy, pravděpodobně z důvodů konstrukčních, bezpečnostních i obytných, ještě svahovitě vybrán, takže kolmé stěny polozemnice dosahovaly výšky 100—120 cm, ale výškový rozdíl podlahy domu a vnější úrovně terénu činil přes 200 cm (např. ZSV Potálov). Nadzemní část domu, která měla dřevěné stěny omazané hlínou či mazanicí, byla kryta sedlovou či valbovou střechou s šindeli.<sup>4</sup>

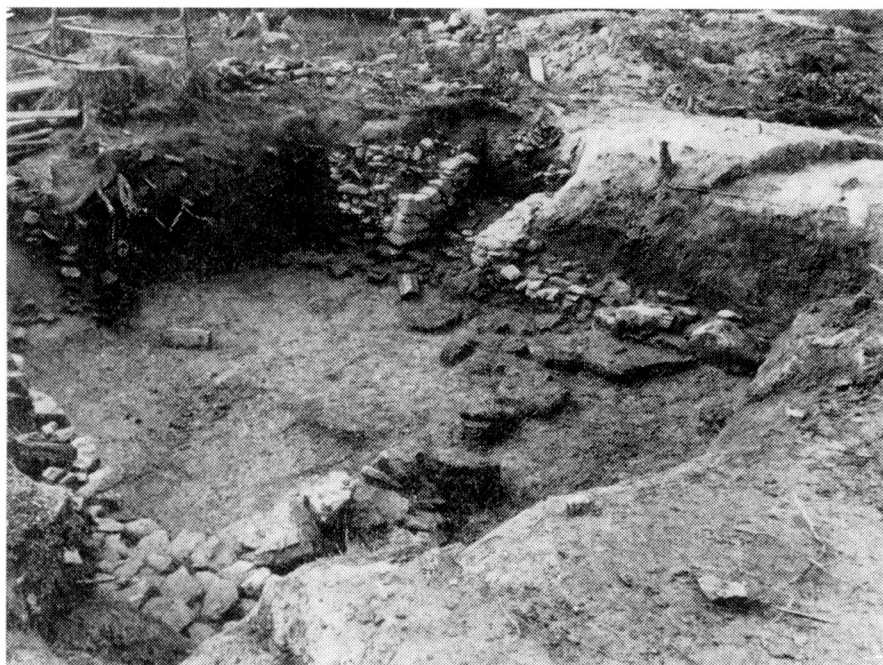
Dosud bylo možno rozlišit několik způsobů konstrukce domu: zatím nejnáročnější stavbou byl dům, zkoumaný na ZSV Kravín v letech 1965—1967 (Smetánka 1970, 41—42). Jeho zahloubená obytná část měla po obvodu vestavěnou kamennou zeď, pojenou maltou, nad níž byla zvednuta povrchová dřevěná konstrukce. Tento způsob stavby mohl být obměňován při konstrukci nadpovrchové části domu nad kamennou obvodovou plentou, stavěnou na hlínu nebo jíl. Dalším typem stavby bylo vybudování nadzemní části přímo na terénu nebo byla dřevěná konstrukce stěn stavěna plynule od podlahy zahloubeného objektu až nad úroveň terénu. Při archeologickém výzkumu na ZSV Kravín byl zjištěn další možný stavební postup, kdy dřevěná povrchová konstrukce stála na masívních plochých kamenech, umístěných v rozích vně vykopané jámy. Tyto kameny, stejně jako některé z obvodových plent suterénních částí domů, mohly plnit funkci izolační. Konstrukce tohoto typu byla zjištěna též u některých povrchových staveb hospodářského charakteru, kde mezera mezi terénem a prvním horizontálním trámem nad zemí (tj. o výšku nárožního kamene) byla vyplněna jílem, mazanicí či cihlami (ZSV Kravín; Krajč 1983 až 1984, 50—51, obr. 2). K jednotlivým stavebním detailům nadzemních částí domu je možno se zatím vyjádřit pouze rámcově, a to především na základě získaného archeologického materiálu, který součástí těžko dochovatelných částí domu doprovází. Ze součástí dveří a oken je možno uvést pružinové visací zámky, petlice, skoby, kroužky a různá kování.

Protože všechny doposud zkoumané objekty měly suterénní charakter, byl vstup do nich zajišťován svahovitou nebo schodovitou šjíjí, která byla podle potřeb buď prostě vyhloubena do podloží až k úrovni podlahy domu<sup>5</sup> nebo byla vyložena v bocích kamennou plentou. Orientace vstupu nebyla jednotná, podřizovala se především postavení vchodu v rámci celé sídelní jednotky, a v souvislosti s tím odpovídala i vnitřnímu uspořádání domu. Vstupy byly směřovány ke dvorku, jinému objektu usedlosti apod. Z hlediska postavení jednotlivých objektů v rámci usedlosti se však vždy jednalo o nejuvhodnější orientaci vchodu vůči ostatním stavbám a prostorům.

Jednoduše bylo řešeno i interiérové členění a vybavení domu. Uvnitř se nacházely pouze základní technicko-hospodářské a obytné prvky, tj. topeniště, zásobní jámy, případně další úložné prostory. Topeniště byla zatím zjištěna ve dvou modifikacích. Nejjednodušším typem bylo prosté otevřené ohniště, založe-



**Obr. 3. ZSV Potálov, okr. Tábor. Detail vstupu do polozemnice s ústupky v šíji a kůlovými jamami v ústí vstupu do objektu. Výzkum z roku 1981.**



**Obr. 4. ZSV Kravin, okr. Tábor. Pohled do polozemnice s destruovanými kameny obloženými stěnami a dobře patrnou kamennou plentou v bocích vstupu do objektu. Výzkum z roku 1974.**

né na kruhovém až oválném půdorysu, zahloubené cca 20 cm pod úroveň podlahy a vymazané hlinou (ZSV Kravín; Krajíc 1983—1984, 52, obr. 2, objekt 1980/1). Složitější vytápěcí zařízení obsahoval pouze dům, zkoumaný na ZSV Kravín v letech 1965—1967, kde byla u severovýchodního rohu zahloubené části situována předpecní jáma, vydlážděná plochými kameny, dále do rohu navazovalo otevřené topeniště. Přímou v rohu byla stabilně umístěna tuhá zásobnice, obložená kameny a cihlami, která sloužila v ohništi na způsob kamnovce (Smetánka 1970, 41—42). O umístění topenišť v obytných objektech lze konstatovat, že se nacházela, prostorově vzhledem ke vchodu, ve vzdálenějších částech domu.

Podstatnou součástí interiéru domu byly zásobní jámy. Všechny doposud zjištěné vykazují obdobný charakter: byly kruhového půdorysu o průměru 100—140 cm, dosahovaly zahloubení až 50 cm pod úroveň podlahy a jejich umístění ve vnitřním prostoru domu bylo typické polohou v rohu nebo přisazením ke stěně v blízkosti rohu. Tyto jámy sloužily jako jámy zásobní či chladičím jímky. V některých z nich byly nalezeny zásobnicovité nádoby se zbytky obilí nebo jiných potravinářských produktů (Krajíc 1983—1984, 52—53, obr. 2).

Na rozdíl od stěn domu nebylo dno zahloubené části upravováno. Podlaha byla pouze zarovnána, ale ani v jediném případě nebylo doloženo její vymazání či vyložení stavebně izolačním materiálem (hlína, dřevo, dlaždice apod.).

Součástí každé sídelní jednotky byly, vedle obytného objektu, další stavby, především hospodářského charakteru. V několika případech bylo zjištěno, že mohly, kromě skladovacích účelů, sloužit i k drobné domácí řemeslné činnosti. Obvykle byly tyto stavby budovány jako povrchové a z hlediska jejich umístění i konstrukce je patrná přímá souvislost s vůdčím prvkem usedlosti — domem. Byly buď přímo navázány na dům nebo s ním byly shodně orientovány paralelně jdoucími stěnami a k sobě obrácenými vchody, či dotvářely základní vzhled parcelační zástavby uzavřením dvora a orientací vstupu na vchod do domu. Byly zakládány na obdélném nebo čtvercovém půdorysu a svými rozměry nepřesahovaly plošný rozsah domu. Také konstrukce stěn hospodářských staveb byla obdobná jako u domu, i když byla obvykle provedena ve zjednodušené stavební formě.

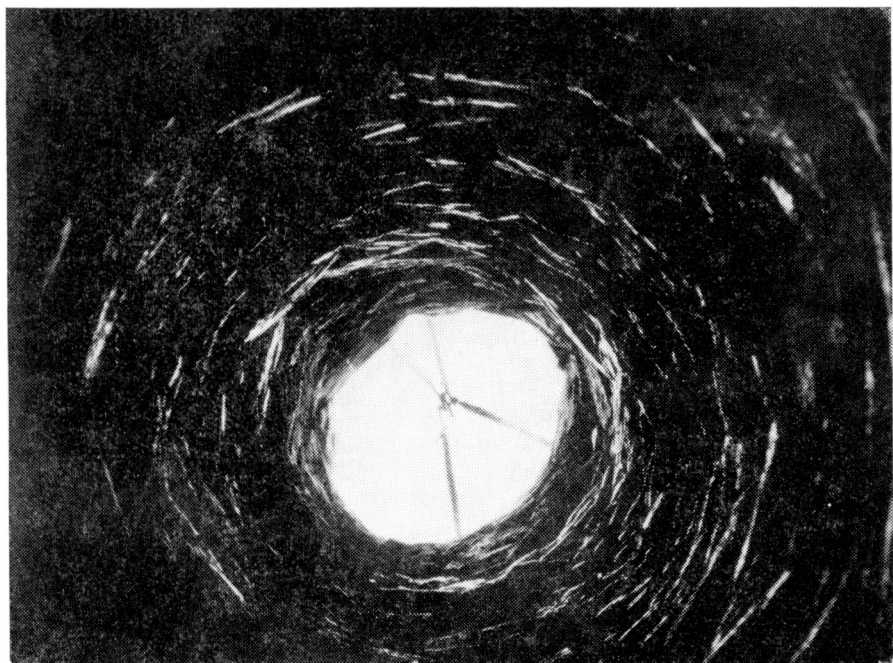
U zadního traktu domu se nacházely studny, které dosahovaly hloubek 3—8 m a jejich boky, nebo pouze části boků, byly zpevňovány kamenným roubením. Prostor kolem studní býval zpevněn drobnými kameny. Studny sloužily jako zásobárna spodní vody (Krajíc c. d., 54—55, obr. 4).

V rámci sídelní jednotky se nacházely další hospodářské prostory a v několika případech byla doložena i úprava volného prostranství mezi objekty — dvora.

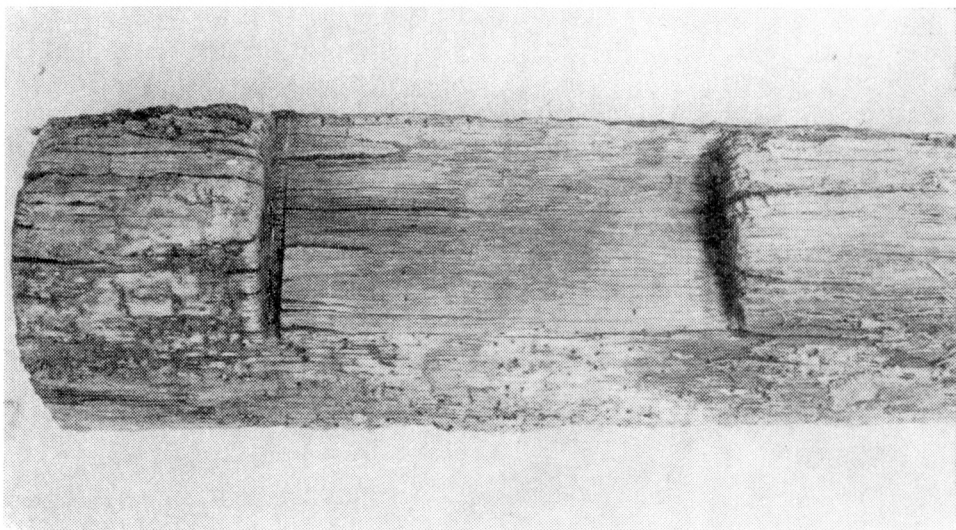
O způsobu života, pracovním zaměřením i kultuře na tábořské vesnici v období 14.—první poloviny 15. století vypovídají vedle relikvií jednotlivých objektů i další archeologické nálezy (Krajíc c. d., 56—64, obr. 5—13). K vybavení domácnosti patřila kuchyňská a stolní keramika, hliněné zásobnicovité nádoby a pracovní i užitkové kovové předměty (nože, sekáče ad.). K drobné domácí řemeslné činnosti byly používány kamenné brousky, z železných předmětů kovadlinky, klíny, dláta, nebozzy, kleště ad. Se zemědělstvím souviselo používání speciálního železného nářadí, které bylo využíváno k obdělávání a úpravě půdy (kopinaté symetrické radličky, motyky) nebo tyto předměty sloužily k činnosti s pěstováním přímo související (dřevěné hrábě). Ve výbavě domu nechyběly ani další výrobky ze dřeva, z nichž byly dosud získány zbytky vědra a mísidlo — měchačka. Na význam využívání koňské síly ukazují četné nálezy podkov a hřebel. K lovu byly využívány samostřily a kopí, z kterých



**Obr. 5.** ZSV Kravin, okr. Tábor. 8 m hluboká, kamením roubená studna, přiléhající k obytnému objektu, zkoumanému v roce 1974. Výzkum z let 1974 a 1981.



**Obr. 6.** ZSV Kravin, okr. Tábor. Pohled na kamenné roubení studny ze dna objektu. Výzkum z roku 1981.



Obr. 7. ZSV Potálov, okr. Tábor. Jeden z opracovaných dřevěných konstrukčních článků, získaný při výzkumu usedlosti č. 1 v roce 1981.

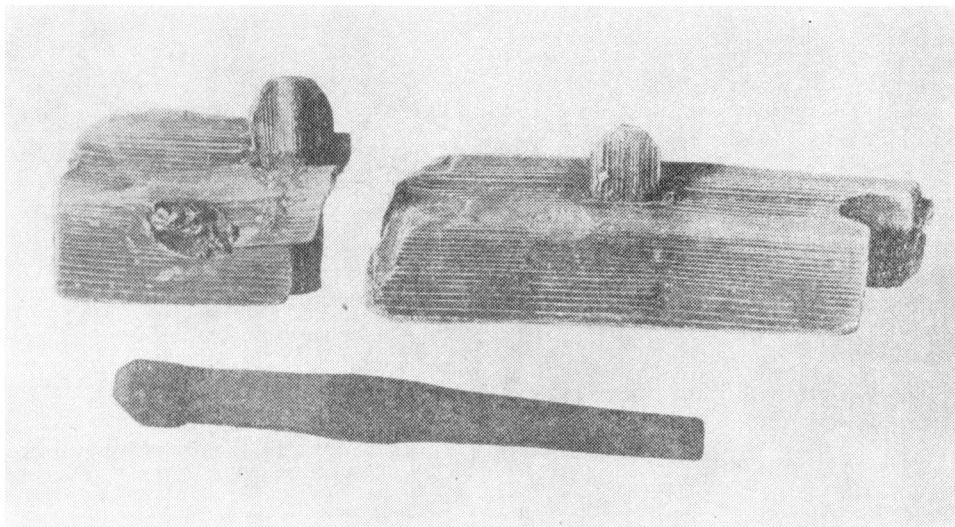
se do současné doby dochovaly především jejich kovové součásti — šipky, hroty kopí. Některé z těchto předmětů, stejně jako další nástroje z běžné výbavy domácnosti, mohly být používány i jako zbraně (nože, sekáče, zemědělské nářadí, kopí, kuše ad.).

Specificky řemeslné zaměření bylo na tábořské vesnici pojednávaného období doloženo zatím v jediném případě. Jednalo se o pracoviště kováře se zachovalými zbytky technologického zařízení, odpadních materiálů a nářadí, odkryté na zaniklé středověké sevnici Potálov nedaleko Malšic (Krajíc-Eisler-Soudný 1984, 5—94).

Nálezové okolnosti i archeologicky získaný mobiliář, potvrzují předpoklady o výrazně zemědělském zaměření místního vesnického obyvatelstva. Drobné řemeslné i stavební práce a úpravy prováděl každý majitel usedlosti sám. V menší míře byla v tomto prostředí provozována specializovaná řemesla (kovářství), která patrně zásobovala širší okruh odběratelů, či pracovala na zakázku.

Keramický i akeramický materiál vykazují značnou podobnost až totožnost s nálezem z nedalekých střediskových lokalit (Sezimovo Ústí, Kozí Hrádek, Tábor). I tyto indicie ukazují na vázanost a vzájemné souvislosti ve vývoji celé oblasti na sklonku 14.—počátku 15. století. Podobná je situace i ve srovnání reliktní vesnické architektury tohoto období. Jedná se především o podobnost s objekty předzánikového horizontu na předměstí Sezimova Ústí (tj. kolem poloviny 14. století), ale i s objekty první vývojové periody na husitském Táboře těsně po jeho založení v roce 1420. Je proto úkolem dalšího výzkumu ověřovat souvislosti v místní architektonické tradici v různých sociálních prostředích. Vždyť obytné polozemnice analogického charakteru se objevují na Táboře — Hradišti již v druhé polovině 13. století, na předměstí Sezimova Ústí byly využívány ještě kolem poloviny 14. století, ve vesnickém prostředí se udržely ještě ve století 15. a nově se objevily v zástavbě první vývojové fáze husitského města Tábora ve dvacátých letech 15. století. Sledování





Obr. 8. ZSV Kravín, okr. Tábor. Část dřevěných hrabí, získaných ze zásypu studny v roce 1981.

vlivu místních tradic, případně i možností aktuálního využívání různých. v dané době známých, technik dle okamžitých potřeb a nastalých okolností<sup>6</sup> tak nabízí reálné možnosti doložit chronologické, teritoriální, případně i sociální vazby v tábořském regionu pomocí dochovaných reliktních hmotné kultury.

Pro vývoj a charakter osídlení tábořské oblasti na počátku 15. století měly nepochybně význam jak politické poměry, tak místní sociálně-kulturní vztahy i sídelně geografické poměry. Jak dalece však byly regionálně specifické např. v pojednávané problematice tzv. vesnic zaniklých v husitském období, může ukázat i další komparační studium téhož prostředí s jinými oblastmi Čech, Moravy, případně dalších regionů.

Zachycení a rekonstrukce co možná nejširšího obrazu života na tábořské vrcholně středověké vesnici tak přispívá k dokreslení celkového dějinného vývoje oblasti ve 14.—15. století a pomáhá i k objasnění toho, jakým způsobem se na tomto vývoji podílely sociálně nejnížší vrstvy obyvatelstva.

#### Poznámky

- 1 Jako bylo například území širokého okolí města Sezimova Ústí, či jihovýchodně od Tábora oblast Turovec-Kozí Hrádek-Planá nad Luznicí-Sezimovo Ústí (Krajčíc 1983, 111).
- 2 Především v oblasti kolem Dražiček, kde byly současnými polními a lesními pracemi porušeny i relikty zaniklých středověkých vesnic (Krajčíc 1985, 97, pozn. 2).
- 3 U jedné z nich (Smolín) se po archeologickém výzkumu v letech 1983—1984 ukázalo, že se jedná o vrcholně středověkou lokalitu jiného než vesnického typu (Krajčíc-Klučina v tisku).
- 4 Doloženo nálezy dřevěných konstrukčních prvků na ZSV Kravín a ZSV Potálov (Krajčíc 1983—1984, 57, obr. 6—7; Krajčíc-Eisler-Soudný 1984, 30, obr. 14—15).
- 5 V ústí vstupní šíje do vnitřního prostoru domu mohl být umístěn práh, který byl doložen např. při archeologickém výzkumu na ZSV Kravín v roce 1980 (Krajčíc 1983—1984, obr. 2, objekt 1980/1).
- 6 Například vztahy mezi zemnicovými objekty na tábořské vesnici na počátku

15. století a jejich analogie v Táboře těsně po založení husitského města v roce 1420, byť v té době byly známy a v této oblasti využívány dokonalejší konstrukce (např. ve městě Sezimově Ústí a na jeho předměstích).

## Literatura

- Krajcic R., 1980: Příspěvek k dokumentaci některých zaniklých středověkých osad na Táborsku, AH 5, 165—172.
- Krajcic R., 1983: Přehled archeologických výzkumů středověku na Táborsku (se zaměřením na zaniklé středověké osady), 1, 95—127.
- Krajcic R., 1983—1984: Současný stav poznání hmotné kultury středověké vesnice na Táborsku, Husitský Tábor 6—7, 47—82, tab. IV—VIII.
- Krajcic R., 1985: Archeologické příspěvky k dějinám osídlení tábořského okresu (Záměr), AVJČ 2, 95—101.
- Krajcic R., v tisku: Archeologický výzkum památek husitského období na Táborsku, AVJČ 4.
- Krajcic R.—Eisler J.—Soudný M., 1984: Metodika a aplikace prospekčních metod a počítačové grafiky při archeologickém výzkumu zaniklé středověké vesnice Potálov, okres Tábor, Výzkumy v Čechách — Supplementum: Nové prospekční metody v archeologii, 5—94.
- Krajcic R.—Klučina P., v tisku: Středověké vojenské ležení na Smolíně u Tábora, AR.
- Smetánka Z., 1970: Archeologický výzkum zaniklých osad na Táborsku, Sborník k 550. výročí vzniku města, Tábor, 39—42.

## Zusammenfassung

### Das Dorf des hussitischen Zeitalters der Gegend Tábor im Licht archäologischer Untersuchungen

Das Studium der hochmittelalterlichen ländlichen Besiedlung der Gegend Tábor begann sich in den sechziger Jahren des 20. Jahrhunderts am intensivsten zu entfalten, als man — vor allem im Zusammenhang mit der archäologischen Untersuchung der abgekommenen Stadt Sezimovo Ústí — die Aufnahme der Umgebung dieser mittelalterlichen Stadt einleitete. In den Vordergrund des archäologischen Interesses gelangte die Problematik der sogenannten hussitischen Dörfer, d. i. jener Orte, deren Abkommen auf den Untergang von Sezimovo Ústí und die Gründung der hussitischen Stadt Tábor im Jahr 1420 bezogen wurde.

In den seither vergangenen mehr als zwanzig Jahren wurden im Gelände von den in Erwägung gezogenen 13 Dörfern 7 lokalisiert, 4 beiläufig lokalisiert, und die Lage der restlichen 2 konnte man vorläufig nicht bestimmen. Bei 5 lokalisierten Dörfern wurde eine geodetisch-topographische Vermessung vorgenommen und 3 von ihnen wurden auch archäologisch untersucht. Insgesamt hat man bisher 15 abgekommene Objekte untersucht, davon 9 in MOW (mittelalterliche Ortswüstung) Kravín, 5 in MOW Portálov und 1 in MOW Kavčí. Die systematisch freigelegte Fläche umfaßt mehr als 1 000 m<sup>2</sup>.

Die Dörfer lagen meist im ebenen Gelände unweit von den zentralen Orten, zu denen sie gehörten. Auf der rezenten Oberfläche äußern sich die mittelalterlichen Objekte vorwiegend als markante, 3—5 m lange und 0,5—2 m tiefe Depressionen. Die kürzeste Entfernung zwischen zwei Nachbardörfern betrug 1,5 km.

Das Grundelement der Dörfer war die geschlossene Siedlungseinheit — das Gehöft. Dieses war von dem Nachbargehöft deutlich abgetrennt (Mauer, Zaun) oder sein Umfang wurde durch die Lage im Gelände bestimmt (freie Fläche in der Umgebung, Geländebruch).

Hauptelement der Siedlungseinheit war das Haus, zu dem Anbauten, eventuell selbständige Wirtschaftsbauten gehörten. Bei dem Haus hatte man meist einen Brunnen gegraben. An manchen Stellen wurden besondere Anordnungen des Hofes, bzw. Abgrenzungen spezifischer Wirtschaftsräume (Abfallstätten, Düngerhaufen) festgestellt.

Obwohl man eine bestimmte Variabilität des Grundrißplans und Flächenausmaßes der ländlichen Häuser voraussetzen kann, wie sie aus anderen Gebieten Böhmens und Mährens bekannt ist, bleibt vorläufig die Vertiefung seines Wohnteils

unter dem Geländeniveau als Halbgruben- oder Grubenhaus für die Region Tábor im 14. bis Anfang des 15. Jahrhunderts charakteristisch. Das Haus betrat man über eine abfallende oder treppenartige Enge, die je nach Bedarf in das Liegende einfach ausgehöhlt oder an den Flanken mit einer steinernen Blende versehen war. Das Innere des Hauses enthielt nur die nötigste Einrichtung und Ausstattung: Heizstätte, Vorratsgruben, eventuell weitere Lagerräume. Bestandteil jeder einzelnen Siedlungseinheit waren neben dem Wohnobjekt Bauten, vor allem wirtschaftlichen Charakters. In mehreren Fällen wurde festgestellt, daß sie nebst Lagerzwecken auch der häuslichen handwerklichen Produktion dienen konnten. Meist hatte man diese Objekte oberirdisch erbaut und aus ihrer Konstruktion sowie ihrer Lage geht der unmittelbare Zusammenhang mit dem Haus hervor. Die Fundumstände und das archäologische Fundmaterial aus den einzelnen Objekten bestätigen die Voraussetzung einer ausgesprochen landwirtschaftlichen Einstellung der Dorfbewohner. Das keramische und nichtkeramische Material läßt untrügliche Ähnlichkeiten mit den Funden aus unweit gelegenen mittelalterlichen Fundstätten — Sezimovo Ústí, Tábor und Kozi Hrádek — erkennen. Auch diese Indizien verweisen auf die Gebundenheit und die gegenseitigen Zusammenhänge in der Entwicklung des ganzen Gebiets während der in Betracht gezogenen Zeit. Ähnlich ist die Lage bei dem Vergleich der architektonischen Relikte. Die Verfolgung des Einflusses örtlicher Traditionen, allenfalls auch der Möglichkeiten aktueller Auswertungen verschiedener, damals bekannter Techniken nach den Bedürfnissen des Augenblicks und eingetretener Umstände (z. B. bei der Neubesiedlung der Landzunge von Tábor im Jahr 1420 durch die Hussiten), bietet reale Möglichkeiten chronologische, territoriale, aber auch soziale Bindungen in der dortigen Gegend mit Hilfe erhalten gebliebener Relikte der materiellen Kultur zu belegen.

Die Erfassung und Rekonstruktion eines möglichst breiten Lebensbildes des hochmittelalterlichen Dorfs der Region Tábor trägt zur Abrundung des Wissens v podtitulu „Beiträge zur Erforschung künstlicher Höhlen im deutschösterreichischen über die geschichtliche Gesamtentwicklung des untersuchten Gebiets im 14. bis 15. Jahrhundert bei und ist auch zur Klärung der Frage behilflich, wie die sozial niedrigsten Bevölkerungsschichten an dieser Entwicklung teilgenommen haben.

#### Abbildungen:

1. MOW Kravín, Kr. Tábor. Halbgrubenhäuser mit offener Feuerstätte und steinerner Umfagsblende. Forschung aus dem Jahr 1980.
2. MOW Kravín, Kr. Tábor. Detail einer steinernen Umfagsblende in einem im Jahr 1973 untersuchten Halbgrubenhause.
3. MOW Potálov, Kr. Tábor. Detail des Eintritts in ein Halbgrubenhause mit Absätzen am Scheitel und Pfahlgruben an der Mündung. Untersuchung aus dem Jahr 1981.
4. MOW Kravín, Kr. Tábor. Blick in ein Halbgrubenhause mit zerstörten, steinbelegten Wänden und gut erkennbarer Steinblende an den Seiten des Eintritts in das Objekt. Untersuchung aus dem Jahr 1974.
5. MOW Kravín, Kr. Tábor. 8 m tiefer, aus Steinen gebauter Brunnen, der sich an das im Jahr 1974 untersuchte Wohnobjekt anschließt. Untersuchung aus den Jahren 1974 und 1981.
6. MOW Kravín, Kr. Tábor. Blick auf die steinerne Einfassung eines Brunnens vom Boden des Objekts. Untersuchung aus dem Jahr 1981.
7. MOW Potálov, Kr. Tábor. Eines der bearbeiteten hölzernen Konstruktionselemente, das bei der Untersuchung des Anwesens Nr. 1 im Jahr 1981 gewonnen wurde.
8. MOW Kravín, Kr. Tábor. Teil des hölzernen Rechens, der aus einer Brunnenverschüttung im Jahr 1981 geborgen wurde.



