

Bláha, Josef

Předběžná zpráva o objevu předvelkomoravského ústředí v Olomouci

Archaeologia historica. 1988, vol. 13, iss. [1], pp. 155-170

Stable URL (handle): <https://hdl.handle.net/11222.digilib/139759>

Access Date: 18. 10. 2024

Version: 20241018

Terms of use: Digital Library of the Faculty of Arts, Masaryk University provides access to digitized documents strictly for personal use, unless otherwise specified.

Předběžná zpráva o objevu předvelkomoravského ústředí v Olomouci

JOSEF BLÁHA

A. Okolnosti nálezu a průběh archeologického výzkumu v Olomouci, Zikově ulici

Dne 28. 3. 1986 upozornila Z. Lindovská archeologické pracoviště Okresního střediska státní památkové péče a ochrany přírody v Olomouci na nález zlomků slovanské keramiky a zvířecích kostí, které učinil její syn, školák J. Lindovský při dětských hrách v nevelkém hliníku, nacházejícím se na nekultivovaném pozemku V zahrad přiléhajících k budově ZŠ v ulici K. Marxe (nároží ulic K. Marxe a ul. Zikovy) na olomouckém předměstí Povel.

Dne 1. 4. t. r. se pokoušela nezjištěná stavební organizace hliník zasypat, čemuž bylo pracovníky historicko-archeologického oddělení OSSPPOP, kteří zde již prováděli dokumentaci a zjišťovací průzkum, zabráněno. V profilu hliníku byla při zahájení výzkumu zjištěna kulturní vrstva a tři zřetelně se rýsuující zahlobené objekty, z jejichž zásypu pocházely rodinou Lindovských předané nálezy předběžně datované do 8.—9. stol.

Při následném povrchovém průzkumu bylo dále zjištěno, že ve vzdálenosti asi 200 m směrem V od místa nálezu označeného jako Zikova ul.-lokality I jsou na platě mírného návrší narušovány orbou zahlobené objekty a vrstvy dalšího slovanského sídliště (nacházejícího se již z větší části na k. ú. Nové Sady), o kterém budeme nadále hovořit jako o lokalitě II v téže ulici. Sběrem získanou keramikou bylo možno předběžným srovnáním zhruba časově přiřadit k nálezům z lokality I.

Jak ukázala další rekognoskace a především následný archeologický výzkum (srv. níže), obě uvedené slovanské sídliště byla v dosud nezjištěném rozsahu zničena, resp. narušena, nedávno směrem S proběhnuvší výstavbou vozovky Zikovy ul. a velmi pravděpodobně i zemními pracemi spojenými s budováním obytných panelových domů dále na S od zmíněné komunikace. Lokality I se mohla tímto směrem navíc dotknout i výstavba zařízení požární zbrojnice, naleziště II pak bylo ještě s jistotou postiženo východně vybudovaným parkovištěm skladů OD Prior, resp. vlastními skladovými budovami tohoto OD.

Nutno podotknout, že po dobu rozsáhlé stavební činnosti, probíhající v uvedeném prostoru v posledních letech, nebyly olomouckým archeologickým pracovištěm hlášeny jakékoliv nálezy. Rovněž v depozitářích a archivu archeologického oddělení Krajského vlastivědného muzea v Olomouci nejsou z těchto míst starší slovanské nálezy registrovány.

Pro úplnost ještě uvedme, že v souvislosti s rekognoskací širšího prostředí objevených slovanských lokalit byly na k. ú. Povel provedeny povrchové sběry na sídlišti slezsko-platěnické kultury, nacházejícím se v prostoru zahrad a přilehlých polí na Z od nyní již v souvislosti s plánovanou výstavbou demolovaných domků Teichmannovy ul. Na sousedních polích k. ú. Slavonín pak byly po orbě získány četné doklady osídlení laténského.

Souběžně s prováděním zjišťovacího výzkumu na lokalitě I jsme si v dubnu r. 1986 ověřili, že obě naleziště v Zikově ul. jsou časově bezprostředně ohrožena výstavbou dalšího nového obytného souboru „Nové Sady-jih“ (stavební obvod F-VI), která má započít v r. 1987. Při jednání, které proběhlo dne 4. 7. 1988 za účasti zástupců organizací zainteresovaných na stavbě a zástupců OK ONV v Olomouci, AÚ ČSAV v Brně a OSSPPOP v Olomouci, byly dohodnuty lhůty trvání předstihového archeologického výzkumu v ohroženém prostoru. Tyto byly v podstatě diktovány striktním požadavkem stavebních organizací, aby výzkum nenarušil stávající harmonogram výstavby — v případě lokality I to byl nejzazší termín 31. 5. 1987, pro lokalitu II pak 31. 10. 1987.

Nedostatečnost těchto lhůt z hlediska ideálního požadavku kompletního průzkumu ohrožených částí obou nalezišť byla od samého počátku evidentní — zvl. v případě lokality I dosavadní způsob využívání dotčených pozemků (z větší části zatravněné zahrady a nekultivovaná půda) ani příp. morfologické utváření území neskýtaly možnosti k přesnějšímu stanovení výměry osídlené plochy formou povrchového průzkumu.

Na druhé straně je však třeba uvést, že realita — tj. skutečný postup stavebních prací v r. 1987 a možno říci i pružný přístup příslušných stavbyvedoucích k požadavkům archeologického výzkumu, dopřála využít některých vystalých dílčích skluzů v harmonogramu, zvláště pokud se týče lokality I, k pokračování záchranných prací prakticky po celou sezónu uvedeného roku.

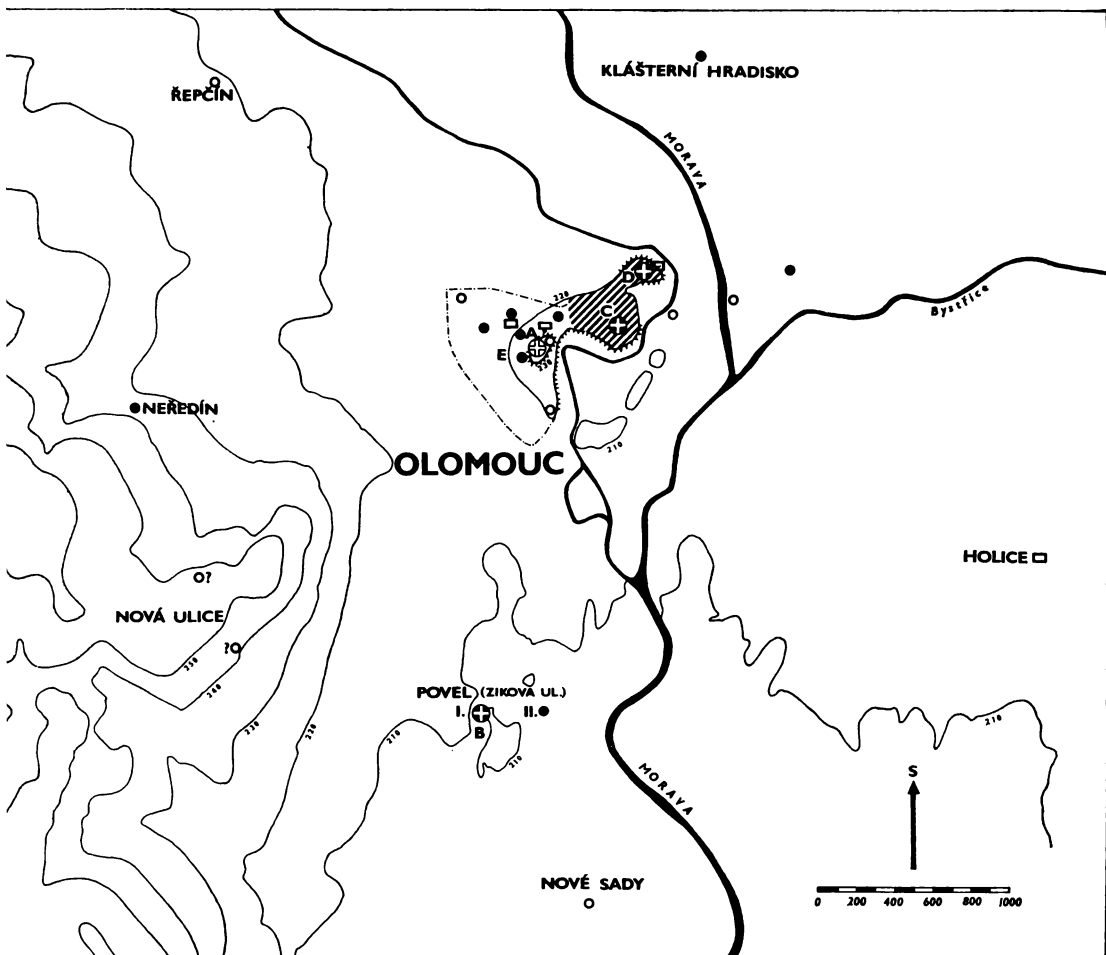
V době odevzdání této zprávy do tisku (listopad 1987) pokračovaly ještě průzkumné práce střídavě na obou lokalitách.

Předložená zpráva je předběžným vyhodnocením prvních poznatků, a to hlavně pokud se týče, jak se zatím zdá, z hlediska nových zjištění na kvalitativně i kvantitativně hodnotnější lokalitě I, z níž mohla být část nálezů již i konzervátorsky zpracována. To prozatím neplatí o nalezišti II, o němž se budeme na tomto místě zmiňovat spíše jen okrajově. Řadou dalších nových poznatků a upřesnění zajisté budeme moci přispět až po zpracování neobyčejně bohatého náleзовého fondu a dokumentace. Navíc doufáme, že výzkum, který zdaleka neproběhl v potřebném rozsahu a zdaleka nevyřešil všechny otázky, které se k řešení nabízely, bude v budoucnu dílčím způsobem či etapovitě pokračovat. Přes všechny tyto okolnosti považujeme za prospěšné zveřejnit již nyní ty jeho výsledky, které, podle našeho mínění, již samy o sobě znamenají podstatné obohacení našich vědomostí o nejstarší slovanské minulosti Moravy.

B. Topografická situace lokality I v Zikově ul. a několik poznámek k rekonstrukci její původní terénní konfigurace a přírodního prostředí

Zkoumaná staroslovanská sídliště se nacházejí v inundačním území asi 1 500 m směrem J od JV okraje historického jádra Olomouce v nadmořské výšce 210 m a situována jsou na pravém břehu Moravy, od jejíhož současného toku dělí lokalitu I 600 m, lokalitu II pak max. 350 m (obr. 1). Zatím co dochovaná část lokality II je umístěna na dosud patrném mírném návrší, lokalita I leží v téměř dokonale nivelizovaném terénu (obr. 2) — jak však ukázal archeologický výzkum, nebylo tomu tak ještě ve starších fázích raného středověku.

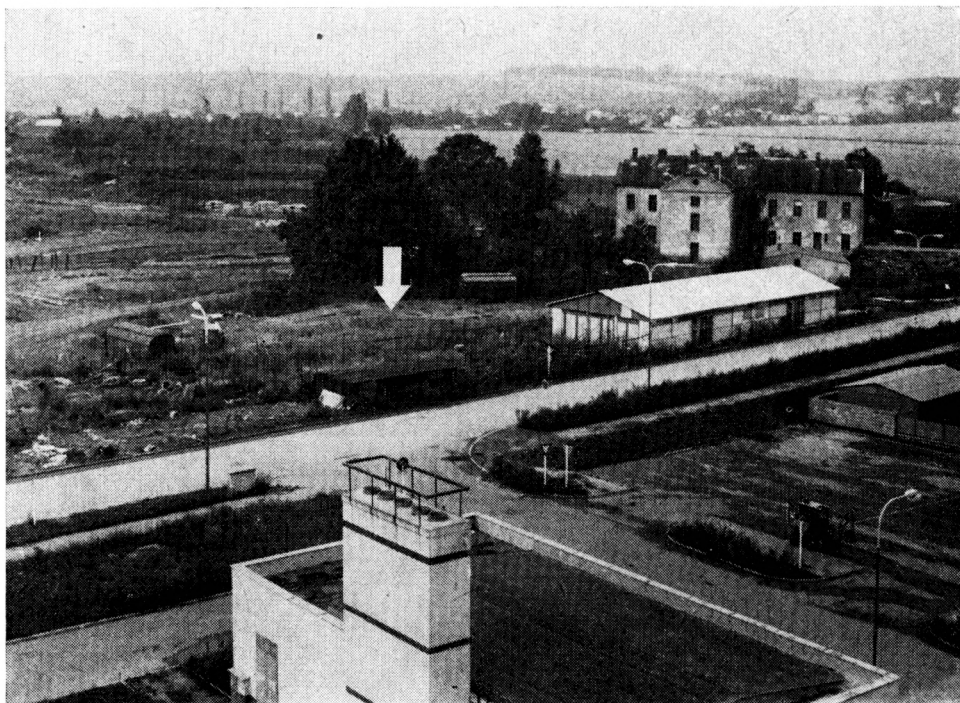
Žlutošedé až světléšedé podloží lokality I, do něhož byly zapuštěny zkoumané zahloubené objekty, je tvořeno jemně až středně zrnitými písčitohlinitými povodňovými uloženinami mladoholocenního stáří. V JV části lokality bylo možno ve dnech 1. 7.—5. 7. 1987 dokumentovat profil výkopu pro kanalizační přípojku, který ukázal, že v průměru 180 cm mocná vrstva zmíněných uloženin



Obr. 1. Schematizovaný situační plán archeologických dokladů slovanského osídlení v okolí Olomouce. A — Michalský kopec; B — předvelkomoravské ústředí na olomouckém předměstí Povel; C — areál předhradí přemyslovského hradě ště se staršími doklady velkomoravského osídlení centrálního charakteru; D — oblast přemyslovského hradu; E — oblast lokačního města.

Vysvětlivky značek: křížek v plném kroužku — historickými i archeologickými prameny doložená místa s politicko-administrativními, církevně kultovními a hospodářskými centrálními funkcemi; křížek v prázdném kroužku — předpokládané archaické centrum v areálu Michalského kopce s funkcemi kultovními, soudními a shromažďovacími; šrafovaná plocha — oblast přemyslovského hradu a předhradí. Četné nálezy z této oblasti nejsou vyznačeny; plný kroužek — doklady osídlení; prázdný kroužek — ojedinělé nálezy; obdélník — ohřebiště; čerchovaná čára — hranice lokačního města. [Kreslila E. Pražáková.]

spocívá na mírně směrem S se zvedajícím a zvlněném povrchu fluvialních šterkopískú údolní nivy. Výkop dále potvrdil v plném měřítku předchozí archeologická zjištění v těchto místech naleziště a sice, že dosud zkoumané sídlištní objekty se nacházejí na plató původního mírného návrší, jehož směrem J povlumně klesající svah byl opakovaně výzkumem ověřen (obr. 3). Jak naznačil již počáteční zjišťovací odkryv a dále pak řada dokumentovaných půdních profilů v různých místech naleziště, kulturní vrstva (resp. humózní horizont původního slovanského povrchu) je na vlastní ploše lokality I dochována velmi torzovitě — místně zcela chybí, nebo je nepatrně dochována pouze



Obr. 2. Olomouc — Zikova ul. Lokalita I. Šipkou je označena plocha výzkumu v letech 1986—1987. V popředí vozovka Zikovy ul. (Foto: J. Bláha.)

její báze. Odlišnou situaci jsme však pozorovali v místech počínajícího J, resp. JV svahu přirozeného návrší: původní kulturní vrstva o mocnosti 10—30 cm se tu zachovala v celých plochách, včetně např. torza pece vybudované na úrovni původního povrchu. Jev sporadického dochování kulturní vrstvy, či její faktické absence na výše položeném platě osídleného návrší, lze snad předběžně vysvětlit zvýšenou erozivní činností vody po zániku osídlení — ve výplních zahloubených objektů nebyly v žádném z případů zjištěny stopy povodňových usazenin. Další poznatky v tomto směru vyplynou pak jistě i ze zpracování a vyhodnocení terénní dokumentace.

Na podélném V-Z profilu, probíhajícím napříč celým návrším, byla v nadloží uvedené báze kulturní vrstvy sledována zahliněná vrstva šterkopísku o mocnosti od 1 do 10 cm, signalizující již zcela průkazně povodňový příval z doby po zániku osídlení. Nad ní pak již leží asi 30 cm mocný humózní horizont, z jehož charakteru lze usuzovat, že ve středověku i novověku bylo toto místo mimo dosah pravidelných záplav s výjimkou stoletých vod. Území lokality bylo pak místně pokryto různě mocnými recentními navážkami (za laskavý posudek a cenné informace zde děkuji RNDr. E. Opravilovi, CSc., z AÚ ČSAV v Opavě).

Můžeme tedy shrnout, že uvedená terénní pozorování na lokalitě I potvrdila závěry E. Opravila (1983) o změnách v reliéfu údolních niv v době hradištní a pozdějších údobích. I pro inundaci řeky Moravy J Olomouce můžeme tedy konstatovat její původně vertikálně výrazněji členitý povrch, který byl až záplavami na konci hradištní doby a zvláště pak ve středověku setřen a nive-



Obr. 3. Clomouc — Zikova ul. Lokalita I. JV část zkoumané plochy se sídlíštními objekty a patrným mírným svahem do původní údolní nivy. Šipkou označena terasovitá úhrava svahu s doklady fortifikace. Na hranici zkoumané plochy vpravo dole byla zjištěna vícenásobná palsáda — srv. obr. 10. (Foto: J. Bláha.)

lizován. Tyto pozdější děje se dotkly lokality I a II různou měrou (srv. výše), což bude ještě vyžadovat vysvětlení, které snad vyplyne z dalšího výzkumu. Naše poznatky však prokázaly, že v obou případech bylo slovanské osídlení situováno na návrších tvořených mladoholocénními sedimenty, které se akumulovaly na vyvýšeném (a tedy původně rovněž členitém) povrchu fluviálních štěrkopísků údolní nivy. Přesnější informace nám prozatím poskytl výzkum lokality I: pahorek, na němž byla založena staroslovanská osada, se vypínal minimálně 100 cm nad své okolí (průměrná nadm. výška podloží zkoumaného plató se pohybuje okolo 209 m, původní úroveň povrchu štěrkopísků údolní nivy se na úpatí návrší nachází v 207,33 m n. m.).

Bohaté poznatky o vegetačním krytu lokality i jejího okolí ve staroslovanské době přinese paleobotanická expertíza čtených vzorků rostlinných zbytků, kterou provádí RNDr. E. Opravil, CSc.

C. K charakteristice osídlení lokality I v Zikově ul., jeho datování a funkční interpretace

Do října r. 1987 byla na lokalitě I prozkoumána plocha o celkové výměře 2 050 m², situovaná, jak již nyní víme, v J, resp. v JV části osídleného návrší. Z hlediska zjištění eventuální fortifikace důležitý vlastní okraj plató bylo možno sledovat na velmi krátkém úseku a to navíc dílčím způsobem — výzkum musel v těchto místech respektovat prostorové požadavky technologií stavební organizace. Rovněž tak možnosti diktované harmonogramem stavebních prací,

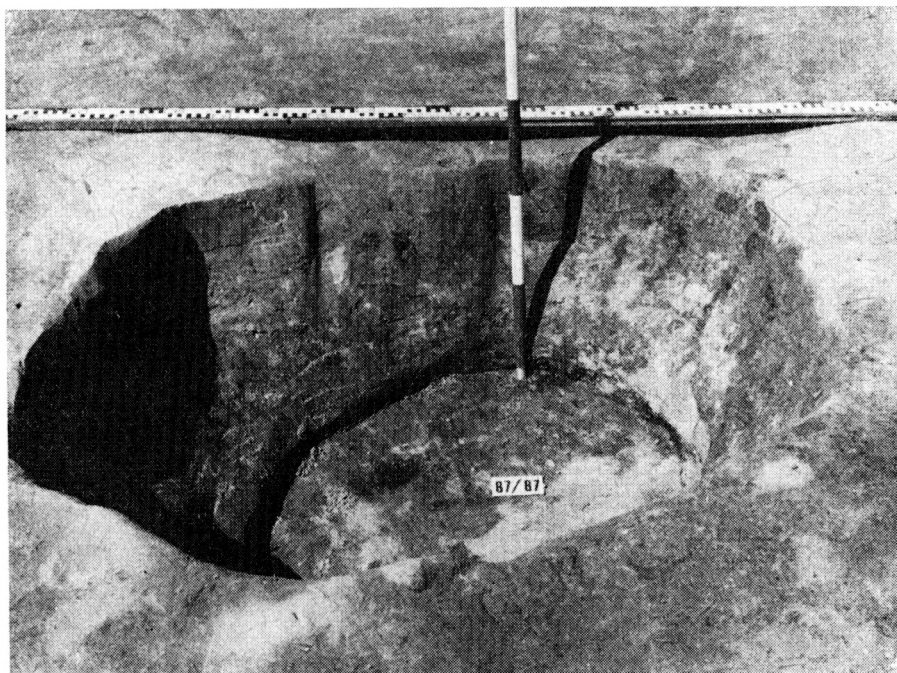
oddálení demolice přilehlé školní budovy a likvidace její školní zahrady (obr. 2), stejně jako nutnost zachovávat stávající zařízení staveniště nedovolily rozvinutí potřebného systému sond, jejichž výsledky by případně dovolily vyjádřit se přesněji ke tvaru a velikosti osídleného areálu. Na základě dosud odkryté terénní konfigurace si jej lze nejpravděpodobněji představit jako ovál (?). Jak již uvedeno, lokalita byla narušena nedávno vybudovanou vozovkou Zikovy ul. (obr. 2), která ji tak rozdělila na dvě části, jejichž vzájemný velikostní poměr prozatím nelze stanovit. Plochu jižní části (na níž proběhl náš výzkum) je možno, ovšem se značnou výhradou, odhadnout na asi 3 900 m². S tímto konstatováním minimálně osídlené plochy se musíme nyní spokojit.

Prozkoumáno bylo více než 50 zahloubených sídlištních objektů, převážně hospodářského účelu, jako zásobárny (obr. 4), kotce pro domácí zvířectvo, hliníky apod. Některé z nich jsou relativně pravidelného čtvercového, či obdélného tvaru s náznakem vstupu (obr. 5). Zahloubená obydlí zjištěna nebyla — k obývání sloužily nadzemní dřevěné stavby a to asi především sruby, po nichž se dochovaly pouze sporé zbytky (mělké rozsáhlejší prohlubně, otisky kulatiny na zlomcích mazanice aj.). Doložené jsou i stopy staveb křivých konstrukcí, především však bez možnosti rekonstrukce jejich původní podoby. I tyto křivé stavby částečně souvisí s mělkými, ale někdy i výraznějšími prohlubněmi, přičemž se zřejmě jednalo o další hospodářské, či dílenské objekty.

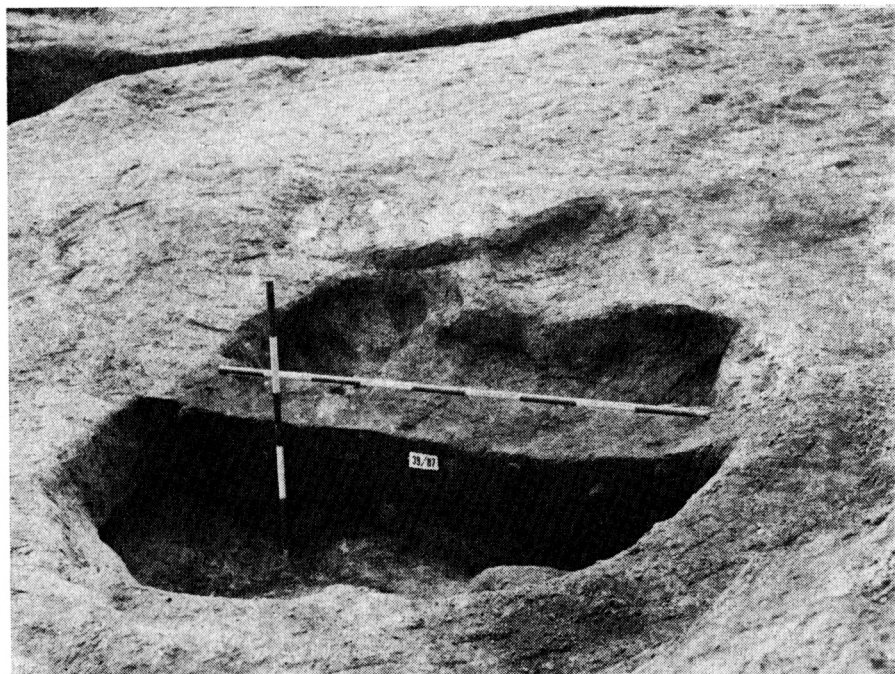
Rozdílnosti v charakteru výplně zahloubených objektů skýtají určité možnosti ve smyslu jejich částečného chronologického utřídění (srv. např. zásypy související patrně se zánikovým horizontem sídliště), které by mohlo vyplynout z provedeného rozboru jednotlivých souborů nalezených artefaktů. K upřesnění relativní chronologie hmotné kultury pak přispěje i několik stratigrafických pozorování.

V zásypech slovanských jam i v sídlištních vrstvách byly ojediněle nacházeny zlomky skleněných náramků, bronzových spon a dále pak korále z laténské doby, stejně jako drobné předměty z doby římské (např. vzácný stříbrný exemplář omegovitě spony, pocházející zřejmě z prostředí germánsko-raetského limitu z 2.—3. stol. n. l. Za laskavé upozornění na literaturu zde děkuji PhDr. I. Peškařovi, CSc., z AÚ ČSAV v Brně). S interpretací nálezů tohoto druhu ve slovanském prostředí je spjata speciální problematika.

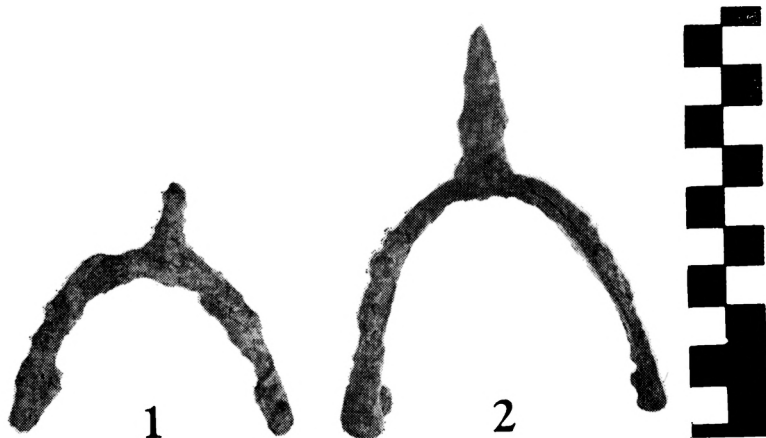
Pro datování a funkční interpretaci lokality I jsou však důležité nálezy, které vytvářejí na severní polovině Moravy zcela ojedinělý soubor, datovatelný prozatím zcela bez výjimky do předvelkomoravského období. V první řadě se jedná o dvě železné a dvě bronzové ostruhy s háčky, nalezené jak v zahloubených objektech, tak v sídlištních vrstvách. Před dokončením konzervace je můžeme pouze stručně charakterizovat. Železné exempláře jsou kuté z jednoho kusu suroviny, u většího (obr. 6:2) lze sledovat kuželovitý bodec, na vnějších stranách ramének pak stopy vstřícových rýh — zřejmě pozůstatku tautované výzdoby. Druhá železná ostruha (obr. 6:1) se vyznačuje zvláště drobnými rozměry — s možnou výhradou by bylo možno označit ji za atribut jedince dětského věku. Pokud by další výzkum tuto alternativu potvrdil, jednalo by se o významný poznatek z hlediska vývoje sociálních vztahů a společenské diferenciaci v předvelkomoravském období. Ostruhy lité z bronzu jsou opět jednodílné — větší, honosnější exemplář má jehlancovitý bodec a nese výraznou plastickou výzdobu, tvořenou vývalky na koncích ramének (obr. 7:1). Menší kus je opatřen kuželovitým bodcem, raménka jsou při svém ukončení zdobena prostými rýhami (obr. 7:2). Vycházíme-li ze současného stavu bádání o typologicko-chronologickém vývoji našich předvelkomoravských ostruh při sledování jejich výrobní technologie, velikosti a tvaru ramének (Bialeková



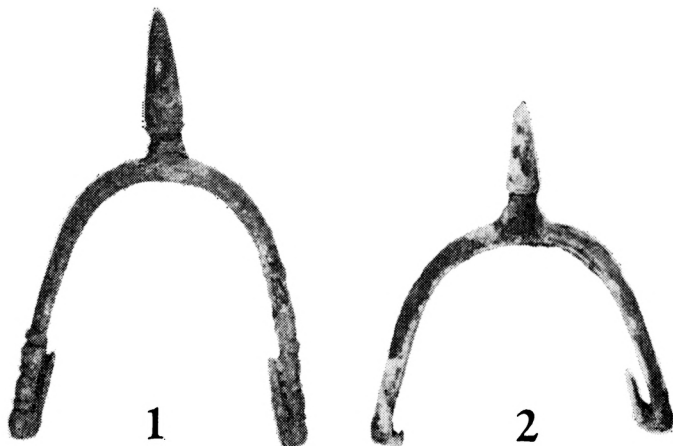
Obr. 4. Olomouc — Zikova ul. Lokalita I. Zahloubený objekt 87/87. (Foto: J. Bláha.)



Obr. 5. Olomouc — Zikova ul. Lokalita I. Zahloubený objekt 39/87. (Foto: J. Bláha.)



Obr. 6. Olomouc — Zlkova ul. Lokalita I. Železné ostruhy s háčky. Stav před konzervací. (Foto: M. Kožušníková.)



Obr. 7. Olomouc ; Zlkova ul. Lokalita I. Bronzové ostruhy s háčky. Stav před konzervací. (Foto: M. Kožušníková.)

1977 a, 120—122; Snášil 1984, 157—158, 159—160; Klanica 1986, 95—101), můžeme exempláře z lokality I předběžně klást do průběhu, či 2. poloviny 8. stol.

Prvními nálezy svého druhu severně Napajedelské brány jsou i lité bronzové okrasy — součásti opaskových garnitur. Osm z devíti nalezených kusů pochází ze sídlištních objektů a většina z nich je dosud v konzervaci. Všechna kování kulturně přísluší podunajskému okruhu lité bronzové industrie (výjimku v určitém smyslu tvoří nákončí s polokulovitým ukončením, vytvářejícím hrot — o tom srv. níže) a na základě četných analogií je opět můžeme datovat do průběhu celého 8. stol., s výraznějším těžištěm v jeho 2. polovině. Pro toto mladší období předvelkomoravského horizontu jsou zvláště charakteristická

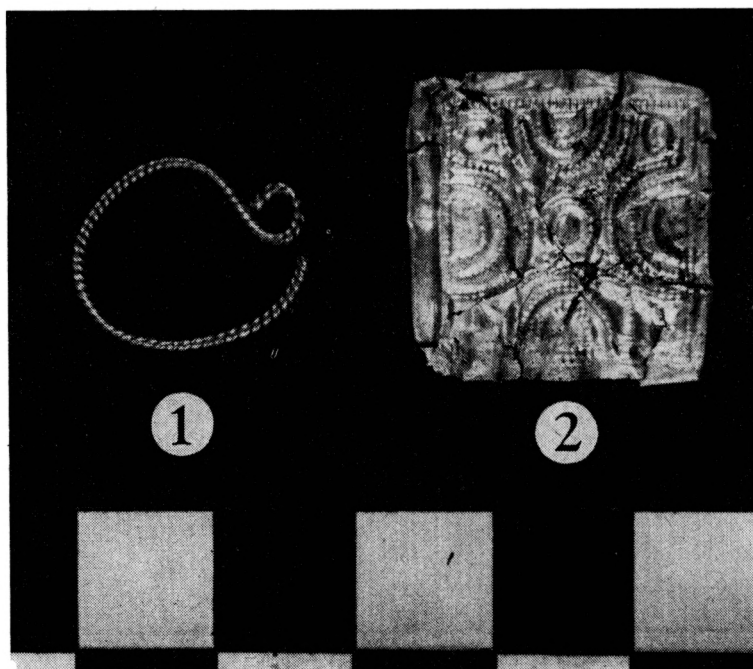


Obr. 8. Olomouc — Zikova ul. Lokalita I, 1—4 — rekonstruované slovanské nádoby z předvelkomoravského období; 5—6 — litá bronzová industria ze sídlištních objektů po konzervaci. (Foto: M. Kožušnicková a M. Kovařík.)

jazykovitá nákončí, zdobená motivem kruholaločných úponů (obr. 8:5—6). Na dlouhodobé užívání ukazuje odlomená týlní část nákončí hlavního řemenu (obr. 8:5), stejně jako asymetricky ohlazená reversní strana torza dvojdílného prolamovaného kování (obr. 8:8; za cenné informace a posouzení souboru litých bronzů děkuji PhDr. Z. Čilinské, CSc., z AÚ SAV v Nitře). K relativně nejmladším součástím bronzových opaskových garnitur patří drobné ploché nákončí s polokulovitým ukončením jazyka (t. č. v konzervaci) — jeho neobvyklému tvaru se nejvíce blíží nákončí z hrobu č. 108 od mikulčického 1. kostela (Poulik 1975, obr. 16:1). J. Poulik u něho dovozuje domácí provenienci, zprostředkovaně však ovlivněnou ostrovním stylem, který mohl koncem 8. století působit na moravské umělecké řemeslo. V dalším kontextu je pak mikulčické nákončí datováno do doby kolem r. 800 (Poulik 1975, 57—59), což lze přijmout i pro dále ještě zjednodušený olomoucký derivát.

K uvedeným „bronzům“ je ještě možno poznamenat, že katedrou chemie LF UP v Olomouci dosud provedené metalografické analýzy 4 ks litých ozdob z našeho souboru ukázaly, že věcně správnější by bylo třeba tyto kusy označovat za „měděné“: obsah mědi představující podstatné množství kovu u jednotlivých kusů kolísal od 82,4 % do 98,9 %, zbytek pak tvořilo olovo či zinek. Ve vedlejších či stopových množstvích bylo pak v jádrech těchto předmětů zjištěno již jen železo (0,005 % až 0,173 %). Cín byl zastoupen pouze ve dvou případech a to ve vedlejším množství jako součást slitiny povrchové úpravy ozdob (0,095 % až 0,545 %).

Pozoruhodným je nález čtvercového kování ze zlatého plechu, zdobeného tepaným geometrickým motivem (obr. 9:2) — jedná se zřejmě opět o součást



Obr. 9. Olomouc — Z kova ul. Lokality I. 1 — náušnice s očkem z torčovaného zlatého drátu; 2 — kování ze zlatého plechu s tepanou geometrickou výzdobou. (Foto: M. Kožušňáková.)

honosné opaskové garnitury, jakou bychom tradičně datovali již do sklonku 7. stol. (srv. např. stříbrné plechové kování s obdobným výzdobným motivem z hr. 457 v Holiaroch, které uvádí Točík 1968, 75, tab. LXVII:9—10). Nové poznatky však nevylučují znovuoživení technologie tepání plechových ozdob v 2. polovině 8. století (např. Čilinská 1980, 57—59). Na západní vlivy by mohl ukazovat nález zlaté náušnice s očkem, vyrobené z torďovaného drátu (obr. 9:1). Kovový ženský šperk je dále zastoupen oválnou litou náušnicí z hráněného bronzového drátku s oboustranným (?) závěskem, který je v našem případě odlomen. Podle třídění náušnic z Karpatské kotliny provedeného Z. Čilinskou (1975, 79—80) se jedná o typ X, který datuje do mladšího horizontu památek předvelkomoravské doby. Do téhož údobí se hlásí i značná část z 11 kusů nalezených skleněných perel.

Na lokalitě I nechybí ani doklady výrobní činnosti, a to jak podomácké (železné nože a sekera, kostěná šídla a proplétáčky, velké množství kamenných brousků, přesleny atd.), tak specializované. Významné jsou především nálezy související s kovozpracujícími řemesly: množstvím výrobního odpadu — strusek jsou doloženi kováři, zatímco o přítomnosti kovoliticů svědčí zlomek tyglíku a mazanice s natavenou bronzovinou či struskou, pásky měděného plechu, strusky a torzo prozatím neidentifikovaného bronzového předmětu — zřejmého zmetku. Nelze vyloučit, že kovolitci byly jako surovina používány náhodně objevené bronzové výrobky, především asi z laténského období, jak by o tom mohly svědčit nálezy dvou jehel spon s odlomenou větší částí vinutí ve výplních slovanských jam.

Chudé jsou doklady militárií — ta jsou reprezentována pouze jedním celým a jedním zlomkem železného hrotu šípů s křídélky.

Vypovídací hodnotu vzhledem ke stanovení sociálně ekonomického statutu zdejších obyvatel může mít zjištěná absence jak zemědělských nástrojů, tak např. obilnic. Nechybí však nálezy zlomků pekáčů — pražnic ze slabě vypálené hlíny, stejně jako fragmenty kamenných žernovů.

Nalezený neobyčejně rozsáhlý soubor keramiky znamená zásadní obohacení našich vědomostí o nejstarším vývoji slovanského hrnčířství na severní Moravě. Zastoupeno je několik výrobních skupin, odlišujících se kvalitou technologického zpracování, výzdobnými motivy i morfologicky. Převážnou část však tvoří vyspělá keramika podunajského rázu (obr. 8:1—4) s blízkými paralelami jak např. v předvelkomoravském horizontu v Mikulčicích, tak v Uherském Hradišti (za laskavé informace děkuji akademiku J. Poulíkovi a PhDr. R. Snášilovi). Prokazatelné jsou však i nesporné vlivy severní polské oblasti na místní hrnčířství, přičemž v některých případech lze usuzovat i na přímé importy z tohoto území. Význam těchto poznatků, pokud se je při zpracování všech keramických nálezů podaří detailněji klasifikovat a chronologicky utřídít, by mohl být značný — jednalo by se o přínos k poznání hlavních směrů slovanské kolonizace Moravy, či širších ekonomických, společenských a kulturních vazeb obyvatelstva po jejím vyznění a konsolidaci poměrů.

Dosud získané nálezy z lokality I, jejich bohatství, koncentrace a především schopnost výpovědi o sociálním statutu jejich uživatelů, svědčí podle našeho názoru jednoznačně o výlučnosti společenského postavení zdejších obyvatel v 8. a snad i 7. stol. — jednalo se s velkou pravděpodobností o jízdní aristokracii, soustředěnou s rodinnými příslušníky i specializovanými řemeslníky kolem místního vládce, spravujícího snad severní část středního Pomoraví, příp. Pomoraví horní. Vzhledem k tomu, co víme o typech sídlišť s výskytem ostruh s háčky a litých opaskových garnitur na našem území (k Moravě srv. Poulík 1985, 13—21), jsme si již před sezónou r. 1987 oprávněně stanovili úkol

prověřit i existenci možného opevnění osídleného návrší. V průběhu zmíněného výzkumu kratšího úseku J a JV okraje lokality byla na svahu lokality odkryta jeho terasovitá úprava (obr. 3), při jejímž vnitřním okraji i na dně se nacházel komplikovaný systém kúlových jam (v některých případech s dochovanými zašpičatělými hroty dubových kúlů), množstvím uhlíků a místně pak tvrdě vypálená čočka hlíny. Souvislou vrstvu žárem zčervenale hlíny s uhlíky pak bylo možno sledovat i v sondami ověřených dalších úsecích dna této terénní úpravy a to opět včetně zmíněného neuspořádaného systému kúlů. Další dílčí poznatky přinesl rychle probíhající výzkum trasy S—J směrem probíhající zmíněné kanalizační rýhy: na samém úpadí návrší, těsně nad úrovní šterkopiskového povrchu původní nivy, byly zjištěny další stopy kúlů, přičemž zde bylo možno rozlišit již zcela přesvědčivě jejich nejméně tři husté řady a dále pak starší (?) rozložené zbytky košatinového plotu (obr. 10). V těsné souvislosti s těmito nálezy byly odkryty i dva žernovy. Uvedené zbytky dřevěných konstrukcí byly překryty v těchto místech více než 250 cm mocnou vrstvou povodňových hlín a recentních navážek. Četné prohlubně v podloží J svahu návrší svědčí o erozivní činnosti vody (obr. 3), čímž byla dána i řada metodických komplikací zde probíhajícího výzkumu, mezi něž v neposlední řadě patřila i nutnost respektovat přilehlou komunikaci.



Obr. 10. Olomouc — Zikova ul. Lokalita I. Doklady vícenásobné palisádové konstrukce, zjištěné v kanalizačním výkopu na úpatí J svahu lokality. Vpravo nahoře jsou dokumentovány zbytky košatinového hrazení. (Foto: J. Bláha.)

Domníváme se, že zmíněné poznatky vedou k oprávněnému závěru, že návrší lokality I bylo obklopeno lehčí dřevěnou, či dřevohlinitou fortifikací, která zanikla požárem a jejíž součástí (fází?) byla i násobná palisáda. Další upřesnění týkající se konstrukční charakteristiky opevnění vyplynou ze zpracování terénní dokumentace. Nevyhnutelná je však i na toto téma zaměřená sondáž.

D. ZÁVĚR

Závěrem je možo shrnout, že díky náhodě byla r. 1986 v Olomouci překvapivě objevena první předvelkomoravská lokalita ústředního charakteru na sever od Napajedelské brány. Opětovně je tímto poznatkem naznačen nevyrovnaný stav výzkumu slovanského osídlení obou polovin Moravy. Neuspokojivá úroveň prospekce a topografických poznatků o slovanské ekumeně severní Moravy sejevila R. Pleinerovi již před více než 30 lety překážkou všestrannějšího historického vyhodnocení mimořádného nálezů želechovických hutí, a to v širším kontextu stavu sociálního a ekonomického vývoje místního prostředí. Jak se nyní ukázalo, R. Pleiner předpokládal oprávněně vztah zmíněných hutí k ústředí, jehož možnou existenci situoval právě do prostoru Olomouce (Pleiner 1955, 42—43; týž 1958, 223). Keramika od želechovických pecí jeví řadu shodných znaků s hrnčířskou produkcí užívanou na obou sídlišťích v Zikově ul., což opětovně potvrzuje správnost závěru R. Pleinera, vyplývajících z jejího rozboru (Pleiner 1955, 34—39). Ve světle našich nálezů však bude zajisté žádoucí nová komparativní analýza želechovického materiálu s keramikou olomouckou.

Dosavadní výsledky středoevropského bádání ukázaly, že nálezky předvelkomoravských ostruh s háčky i litá bronzová industrie mimo avarskou oblast se váží vždy na politickoadministrativní a hospodářská centra, často ležící na důležitých obchodních či strategicky exponovaných pozicích. Olomoucké opevněné ústředí, k němuž zřejmě příslušela i újeji jej obklopující aglomerace (srv. soudobé sídliště II), se nachází bezprostředně na komunikaci, která měla v raném středověku pro oblast horního a severní části středního Pomoraví prvořadý význam a kterou pravděpodobně také kontrolovalo. Jedná se o severojižní spojnici s Pomoravím dolním, na jih od Olomouce sledující okraj terasového stupně pravého břehu Moravy. Sem je také situována lokalita I (obr. 1).

Jak již bylo řečeno, počátky lokality I sahají dosti pravděpodobně již do sklonku 7. stol., nejpozději však do 1. pol. 8. stol. Předčasná je však prozatím otázka, zda byla již od doby svého vzniku opevněna. V každém případě musíme pro průběh 8. stol. počítat s jejím stále rostoucím významem. Naopak, mezi bohatými a relativně dobře datovatelnými nálezky nemáme dosud ani jediný bezpečný doklad delšího přežívání do 9. stol. Nejmladší ozdoby lité z bronzu vyznačují horní hranici života sídliště do doby okolo r. 800, či do let krátce po tomto datu — tehdy pravděpodobně došlo k násilnému zániku opevnění, ze kterého obyvatelstvo nestačilo zachránit cenné předměty z drahých kovů.

Bohaté historické události údobí, ve kterém zaniká opevněné centrum v Olomouci, nabízejí několik možných alternativ vysvětlení konkrétní příčiny. Za nejpravděpodobnější motiv jeho likvidace je možno považovat sjednocovací úsilí (v našem případně násilné) některého z jihomoravských vládců, které vedlo na území pozdějšího jádra Staré Moravy k zániku „kmenových“ či teritoriálních jednotek a k vytvoření autokratické moci, jak ji představuje osobnost Mojmirá I. (Třeštík 1984, 26.) „Křest Moravy“ r. 831 lze považovat za velmi pravděpodobné datum ante quem těchto dramatických událostí, při kterých došlo pravděpodobně i k začlenění starého Olomoucka do velkomoravského

státu. Nesporný je jejich topografický důsledek: centrální funkce zaniklého „kmenového“ ústředí v inundaci převzalo velkomoravské ústředí „státní“, situované již ve strategicky výhodnější poloze vlastního Olomouckého kopce (obr. 1:C; k dokladům velkomoravského osídlení v Olomouci srv. např. Bláha 1984, 136; týž 1986, 435, 437—438; k zániku či přeložení opevněných center v souvislosti s integrací příslušných teritorií do větších mocensko-politických struktur např. Struwe 1979, 136—137).

Při posuzování těchto událostí nelze opominout zcela utilitární důvody, které mohly rovněž motivovat velmi ranou, severním směrem zaměřenou expanzi vznikajícího velkomoravského státního útvaru — roli zájmové oblasti zde mohly sehrát i strategicky důležité zdroje železných rud severně Olomouce spolu s již zřejmě existujícími velkými hutními středisky, jako byly Želechovice aj. (Pleiner 1955, 18, 40; Poulík 1985, 35; k surovinovým zdrojům jako předmětu výbojů srv. pro naše území např. Bialeková 1977b, 11—17; Wachowski 1981, 170—172.)

Výsledky výzkumu v Olomouci-Zikově ul. přispěly z hlediska celomoravské problematiky studia staroslovanské kultury v neposlední řadě i tím, že na severní Moravě byl rovněž poprvé pro předvelkomoravské období prokázán paralelní vývoj úrovně ekonomických i společenských vztahů s Moravou jižní. Důležitý je rovněž poznatek o kulturních podnětech, které byly v obou hlavních moravských oblastech čerpány ze společného zdroje — Podunají. Zde jsme si ovšem vědomi nebezpečí nepřiměřené generalizace, vyplývající z naší nedostatečné znalosti historického a především sociálního pozadí zmíněných projevů, k jejichž objektivní klasifikaci bude ještě nutná širěji založená analýza všech vztahů postižitelných v rámci co nejširšího pramenné základny. Náš výzkum však přinesl přesto dříve spíše jen tušené doklady o všestrannější integritě jádra Staré Moravy a jejích hlubších kořenech a stal se tak rovněž příspěvkem k lepšímu pochopení historickými prameny stále ještě nedostatečně osvětleného dalšího vývoje tohoto území. Škoda jen, že neprobíhal za okolností přiměřenějších svému významu.

Literatura

- Bialeková D., 1977 a: Sporen von slawischen Fundplätzen in Pobedim (Typologie und Datierung). *SlA XXV-1*, 103—160.
— 1977 b: Osídlení oblastí so surovinovými zdroji na Slovensku v 9.—11. století. *AH 3*, 11—18.
Bláha J., 1984: Časněslovanská osada v Olomouci a počátky řemeslnicko-kupeckého podhradí. Příspěvek k postavení Olomouce v 10. století. *AH 9*, 133—146.
— 1986: K otázce lokalizace „centrálních funkcí“ v areálu Olomouckého kopce. *Umění XXXIV*, 435—440.
Čilinská D., 1975: Frauenschmuck aus dem 7.—8. Jahrhundert im Karpatenbecken. *SlA XXIII-1*, 63—96.
— 1980: Datování tepaných ozdób z předvelkomoravských pohřebísk vo svetle nálezu na pohrebisku v Komárne. In: *Slované 6.—10. století. Sborník referátů ze symposia Břeclav — Pohansko 1978*. Brno, 55—61.
Klanica Z., 1986: Počátky slovanského osídlení našich zemí. Praha.
Opravil E., 1983: Údolní niva v době hradištní. Studie archeologického ústavu ČSAV v Brně XI — svazek 2. Praha.
Pleiner R., 1955: Výroba železa v slovanské huti u Želechovic na Uničovsku. *Rozpravy ČSAV 65*, řada SV, sešit 6. Praha.
— 1958: Základy slovanského železářského hutnictví v českých zemích. Praha.
Poulík J., 1975: Mikulčice. Sídlo a pevnost knížat velkomoravských. Praha.

- 1985: Svědectví výzkumů a pramenů archeologických o Velké Moravě. In: Velká Morava a počátky československé státnosti. Praha, 9—80.
- Snášil R., 1984: Specializovaná řemesla z ostrovního hradiška v Uherském Hradišti a jejich přínos pro další poznání společenské diferenciacce 8.—9. století. In: XIII. mikulovské sympozium. Praha, 152—161.
- Struwe K. W., 1979: Die Burgen der Slawen in ihrem nordwestlichsten Siedlungsraum. In: Burgen aus Holz und Stein. Olten—Freiburg im Breisgau, 121—138.
- Točík A., 1968: Slawisch-awarisches Gräberfeld in Holiare. Bratislava.
- Třešník D., 1984: Struktura feudální společnosti v českých zemích do poloviny 14. století. In: Struktura feudální společnosti na území Československa a Polska do přelomu 15. a 16. století. Praha, 23—39.
- Wachowski K., 1981: Ziemia polskie a Wielkie Morawy. Studium archeologiczne kontaktów w zakresie kultury materialnej. Przegląd Archeologiczny 29, 151—197.

Zusammenfassung

Das vorgroßmährische Zentrum in Olomouc (Olmütz) Vorbericht.

In den Jahren 1986-87 hat die historisch-archäologische Abteilung des Bezirksbodenkmalamtes in Olomouc eine Rettungsgrabung in der südlichen Olomoucvorstadt auf der rechten Seite des Morava-Flusses durchgeführt. Bisher waren keine ältere Funde von dieser Lokalität bekannt. Nur ein paar Scherben slawischer Keramik haben die Kinder vor Beginn der Grabung in einer Lehmgrube beim Spiel gefunden. Das war auch Anlass zur Rettungsgrabung vor Beginn der Bauarbeiten.

Auf einer Fläche von 2 050 m² wurde ein Teil der befestigten slawischen Siedlung freigelegt. Mehr als 50 Gruben überwiegend von wirtschaftlichem Charakter wurden festgestellt und untersucht. Die reichen Funde dieser Gruben haben unsere Erkenntnisse der altslawischen materiellen Kultur sehr bereichert. Für die Zeitbestimmung und ebenso für die Funktion der Siedlung sind von besonderer Wichtigkeit 4 Hakensporen (2 aus Eisen und 2 aus Bronze) und 9 Stücke der aus Bronze gegossenen Riemengarnituren. Ihre Gußmerkmale zeigen den Einfluß der gegossenen Industrie des Donaukreises aus dem 8. Jahrhundert. Es handelt sich um die ersten Funde dieser Art in Nord-Mähren. Diese Funde zeigen auf die Gegenwart der höheren Gesellschaftsgruppe der Stammesaristokratie, die in dieser Landschaft ihren Stützpunkt hatte. Es ist auch wahrscheinlich, dass ein Stammesfürst zu dieser Zeit hier siedeln konnte.

Von den Handwerkern arbeiteten in dieser Siedlung vor allem die Schmiede und Metallgießer. Zum Wohnen dienten Blockbauten. Es wurden in dieser Siedlung auch Pfahlbauten festgestellt, die als Werkstätte gedient haben. Um das Jahr 800 wurde diese Siedlung verbrannt. Die Vernichtung dieser Siedlung kann man mit großer Wahrscheinlichkeit mit dem Vereinigungsprozess verbinden, das zur Entstehung des Großmährischen Reiches geführt hat. Das neue Zentrum dieser Landschaft entstand in heutigen Olomouc, wo die archäologischen Funde schon von Anfang des 9. Jahrhunderts belegt sind.

Abbildungen:

- 1 Situationsplan der archäologischen Funde der slawischen Siedlungen in der Olomouc-Umgebung. A — Michalsberg; B — vorgroßmährisches Zentrum in der Olomouc-Vorstadt Povel; C — Vorbürgsareal der přemyslidischen Burg mit älteren Belegen der großmährischen Besiedlung; D — Fläche der Stadtlokation. Zeichenerklärung: Kreuz im vollen Kreis — Orte mit politisch-administrativen, Kirchlichen und wirtschaftlichen Zentralfunktion. Kreuz im leeren Kreis — vermutlich archaisches Zentrum im Areal des Michalberges mit der Kultus-, Gerichts- und Versammlungs-funktion. Schraffierte Fläche — Areal der přemyslidischen Burg und Vorbürg. Voller Kreis — Belege der Besiedlung. Leerer Kreis — Einzelfunde. Rechteck — Gräberfeld. Unterbrochene Linie — Grenze der Stadtlokation. Gezeichnet von E. Pražáková.

- 2 Olomouc-Zikovagasse. Lokalität Nr. I. Pfeil zeigt die Fläche der Grabung in den Jahren 1986-87. Photo J. Bláha.
- 3 Olomouc-Zikovagasse. Lokalität I. SO Teil der ausgegrabenen Fläche mit den Siedlungsobjekten. Pfeil zeigt terrassenartigen Hank mit der Fortifikation. Recht unten wurde mehrfächige Pallisade festgestellt. Vergl. auch das Bild 10. Photo J. Bláha.
- 4 Olomouc-Zikovagasse. Lokalität I. Eingetieftes Objekt Nr. 87/87. Photo J. Bláha.
- 5 Olomouc-Zikovagasse. Lokalität I. Eingetieftes Objekt Nr. 39/87. Photo J. Bláha.
- 6 Olomouc-Zikovagasse. Lokalität I. Eiserner Hakensporen vor der Konservierung. Photo M. Kožušnicková.
- 7 Olomouc-Zikovagasse. Lokalität I. Bronzene Hakensporen vor der Konservierung. Photo M. Kožušnicková.
- 8 Olomouc-Zikovagasse. Lokalität I. 1—4 rekonstruierte slawische Gefösse aus der vorgroßmährischen Zeit. 5—8 Gegossene Bronzeindustrie aus den Siedlungsobjekten nach der Konservierung. Photo M. Kožušnicková und M. Kovařík.
- 9 Olomouc-Zikovagasse. Lokalität I. 1 — Ohringe aus einem Golddraht. 2 — Goldblechbeschlag mit gravierter geometrischer Verzierung. Photo M. Kožušnicková.
- 10 Olomouc-Zikovagasse. Lokalität I. Belege der mehrfächigen Pallisadenkonstruktion, die bei der Kanalisationsgrabung auf dem Südhank dieser Lokalität festgestellt wurden. Rechts oben Reste der Rostkonstruktion. Photo J. Bláha.