

Kašička, František

**Staré purkrabství Pražského hradu — výsledky poslední stavebně  
historické analýzy**

*Archaeologia historica*. 1989, vol. 14, iss. [1], pp. 203-212

Stable URL (handle): <https://hdl.handle.net/11222.digilib/139837>

Access Date: 09. 11. 2024

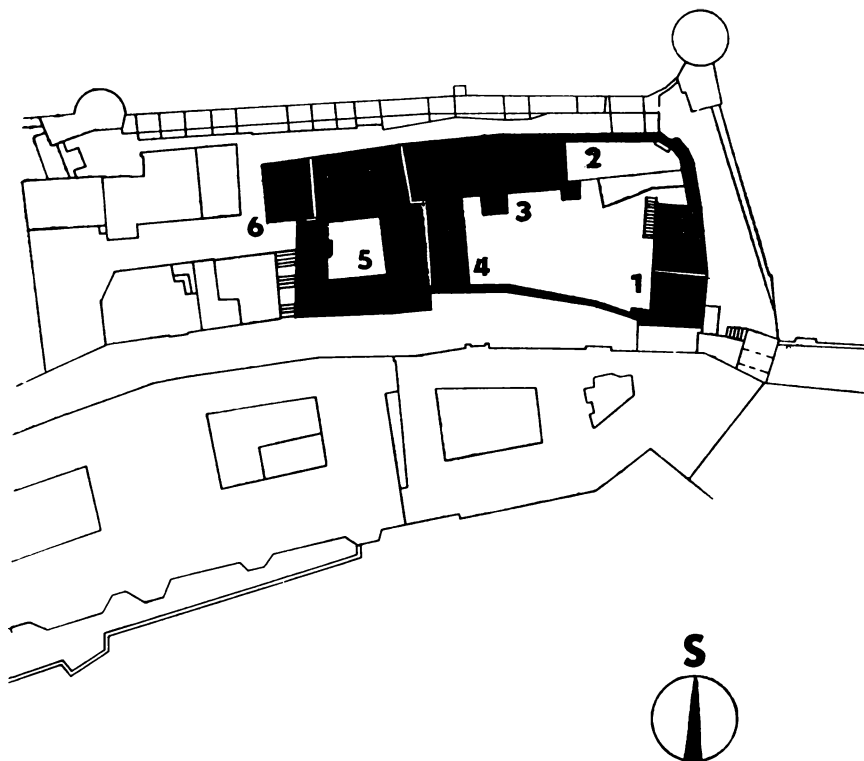
Version: 20241109

Terms of use: Digital Library of the Faculty of Arts, Masaryk University provides access to digitized documents strictly for personal use, unless otherwise specified.

# Staré purkrabství Pražského hradu — výsledky poslední stavebně historické analýzy

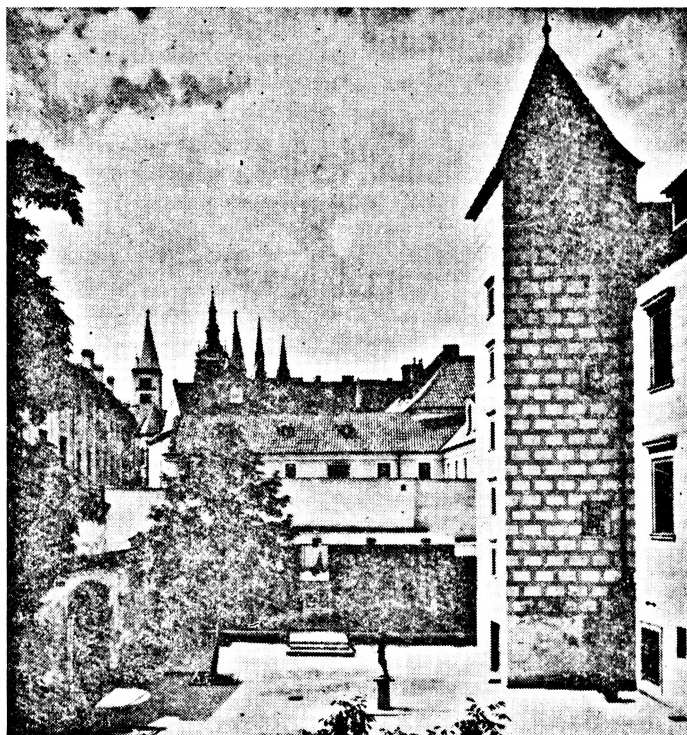
FRANTIŠEK KAŠIČKA

Stavebně historické průzkumy Pražského hradu patří k dlouholetým úkolům interdisciplinární spolupráce SÚRPMO na komplexním poznávání tohoto, v našich dějinách nejvýznamnějšího souboru (Kašička 1988, v tisku). Mezi poslední objekty zpracované v l. 1987—88 patří širší areál Starého purkrabství — dnešní Dům čsl. dětí — zabírající severovýchodní díl hradního půdorysu. Studované území vymezuje od severu a východu linie středověké hradby, na jižním boku Jiřská ulice a od západu schodiště ke Zlaté uličce. Jednotlivé objekty tvořící dnešní areál představuje Černá věž s přilehlým jednopatrovým domkem, vlastní budova bývalého nejvyššího purkrabství, tzv. Malý lobkovický dům čp. 7 a domek čp. 11 při nároží Zlaté uličky. Archeologické výzkumy, pro-



Obr. 1. Situace Domu čsl. dětí na Pražském hradě. 1 — Černá věž s přilehlým renes. domem, 2 — místo domku nad gotickým sklepem, 3 — hlavní budova purkrabství, 4 — vstupní hala na místě domku při Jiřské ulici, 5 — Malý lobkovický dům čp. 7, 6 — čp. 11.

váděné v letech 1958—1961 (tj. v době přestavby souboru na Dům čsl. dětí), měly v těchto místech významné výsledky pro poznání nejstarších dějin území Pražského hradu. Patří mezi ně zejména závažný poznatek z hlediska geologického, když byl při přestavbě západního křídla Malého lobkovického paláce zachycen naplavený písek, opřený o břidlicový břeh nejvyššího bodu pleistocenní terasy Vltavy (Borkovský 1969, 14). Pod zbořeným domkem při zaobleném severovýchodním nároží dnešní hradby se současně podařilo odhalit zbytky dvou fází opevnění roštové konstrukce z 9.—10. století, které mělo na sucho kladenou čelní kamennou plentu. Hradební pás o šířce kol 5 m pokračoval k západu, kde byl později přerušen budovou nejvyššího purkrabství (Borkovský 1969, 49—50). Val nahradila románská hradební zeď v místech mezi Černou věží a Purkrabstvím, dochovaná dodnes zčásti až do výšky 9 m. Průchod v soběslavské Černé věži z doby kol r. 1135 byl potom asi po stu letech své funkce zadržán a cesta z hradu nadále vedena dnešní trasou, podél jejího jižního boku. Již od 12. století vznikají podél hradeb dřevěné srubové ale i zděné budovy, opřené zadní stěnou o hradební zeď. Jednou z nich je románský zřejmě věžový objekt dochovaný ve východním dílu dnešní budovy nejvyššího purkrabství. Tato románská věž s vnějšími rozměry zhruba 6×7 m, kterou objevil v r. 1932 tehdejší hradní stavitel K. Fiala, měla snad od počátku spíše obytný účel a hradbu zřejmě nepřevyšovala. Její zdívo dosahuje do výše 1. patra, dodatečně prohloubený suterén má vnitřní boky patrně částečně tvořeny oplentovaným průřezem valu, do kterého byl objekt založen. Vedle suterénu pod románskou věží existují na dnešní parcele již jen dva další sklepy, připomínající tu starší zástavbu go-



Obr. 2. Současný stav nádvoří Starého purkrabství po úpravě na Dům čsl. dětí (foto V. Uher).

tickou. Byl to především obdélný dům při hradbě, navazující na východní bok románské věže a další objekt, představěný této věži směrem do dnešního nádvoří. Nadzemní stavby nad sklepy dnes již neexistují, oba sklepní prostory jsou pod valenými klenbami z lomového kamene s partnými otisky šalování. Z předního se navíc sestupovalo do dnes již nepřístupné šíje s postranními lochy, vytesané ve skále.

Východní předhradí, ve kterém se nalézá zkoumaný areál, obsahoval z počátku zřejmě především sídla obránců a strážců bran. Ve kterém období se tu objevuje dvorec nejvyššího purkrabství, jehož úřad se vyvinul z původního úřadu hradního kastelána, není dosud dostatečně spolehlivě podchyceno. Růst významu této funkce pravděpodobně nějakým způsobem urychlil Přemysl Otakar II. Nejvyšší purkrabí se stal nejvyšším úředníkem v zemi, který zastupoval krále, velel zemské hotovosti, byl nejvyšším popravcem v zemi a měl i zvláštní purkrabský soud. Měl dále svého pomocníka zvaného místopurkrabí, později purkrabí Pražského hradu. Svou činnost vykonávali ovšem jednotliví nejvyšší purkrabí převážně na vlastních hradech, nikoliv v budově na Pražském hradě. V tomto domě se však nacházela soudní světnice, kde se konal purkrabský soud a v níž byl každý nejvyšší purkrabí uváděn do úřadu, bylo tu sídlo správy purkrabských statků a nacházelo se tu — alespoň v 16. století — také vězení. V téže pozdější době je tu doložena i světnice úředního hejtmana, byl tu důchodní a obroční písař, pekaři, holomci, kuchařka a další. Jednalo se tedy o poměrně velký komplex, který se postupně dále rozrůstal.

Písemné prameny se o purkrabství v těchto místech zmiňují poměrně pozdě — až v 1. polovině 14. století. Je to především zpráva z vlastního životopisu Karla IV., který se v r. 1335 na několik let ubytoval „ve starém domě purkrabském“, protože královský palác nebyl tehdy ještě dostavěn a zažil tu s Buškem z Velhartic známou příhodu s létající číší (Karel IV. 1978, 74). Další zmínku o purkrabském dvoře nacházíme v tzv. Knize starého pána z Rožmberka, pocházející z 1. poloviny 14. století, ale obsahující částí ze století předcházejícího. Obě zprávy se sice nezmiňují, kde purkrabský dvůr stál, ale z následných pramenů jednoznačně vysvítá, že se nacházel v dnešních místech. (Tomek 1872, 123, 128, 130).

Lze tedy uzavřít, že dvorec nejvyššího purkrabího se ve východní části Pražského hradu stabilizoval již delší dobu před r. 1335, nejpozději asi za Přemysla Otakara II. a že musel být poměrně výstavný, když mohl po několik let sloužit jako dočasné sídlo Karla IV. a jeho družiny.

V nadzemní části dnešního areálu zachycujeme středověké zdivo již pouze v úrovni přízemí budovy Starého purkrabství, která byla postavena podél hradby v dotyku se západním bokem zmiňované starší románské věže. Gotický palác purkrabství o vnějších půdorysných rozměrech cca 10×25 m obsahoval v přízemí tři prostory vedle sebe, zaklenuté kolmo k hradební zdi valenými klenbami, z nichž se dochovaly obě krajní. Zajímavá je okolnost, že tento mladší gotický purkrabský palác stojí svým jihovýchodním nárožím na klenbě sklepa zmiňovaného středověkého stavení před starší románskou věží, které muselo stavbě paláce ustoupit. Možno důvodně předpokládat, že trojprostorová část přízemí paláce obsahuje dosud konstrukce z doby předkarlovské, vyšší podlaží byla potom zřejmě dřevěná nebo hrázdná. Za hypoteticky středověkou považujeme pak ještě část obvodové zdi dnešního nádvoří západně od vstupní brány, vzhledem ke své síle a orientaci.

Architektonické proměny jednotlivých objektů areálu se podle výsledků poslední stavebně historické analýzy jeví ve stručnosti následovně:

Nejstarší zmínka o brance v hradbách v místech dnešní **Černé věže**



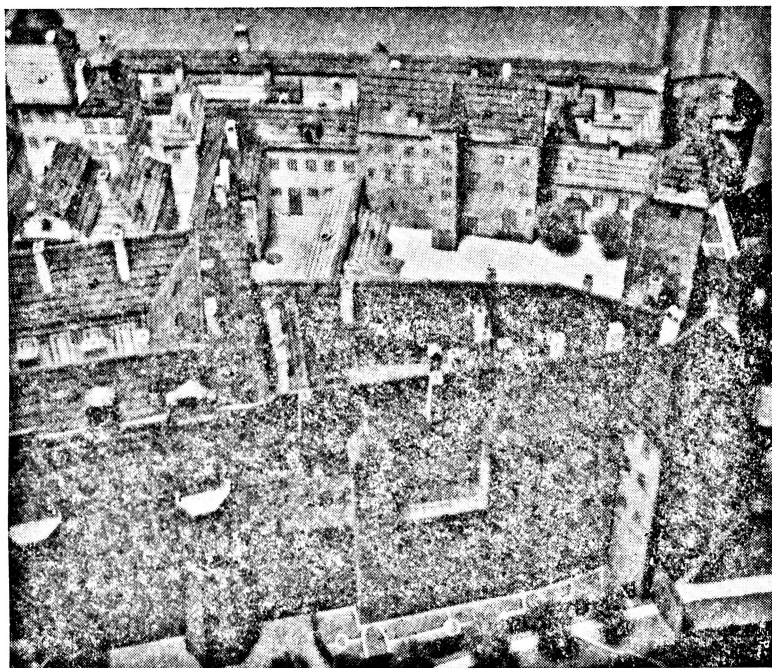
Obr. 3. Staré purkrabství na lavírované kresbě Jos. Sembery z r. 1825.

je obsažena v Kosmově kronice a vztahuje se k roku 1002. Počátky a časné proměny dnešní věže sledoval archeologický výzkum v r. 1959 (Borkovský 1969, 49—50, 60). Po zmíněném zazdění průjezdní brány v době Václava I. byla věž nadále užívána jednak k účelům obranným a jednak jako vězení. Je zajímavé, že již v r. 1379 je objekt jmenován jako „věž purkrabí pražského“. Zřízení vězení ve věži je v zásadě ještě středověké s pozdějšími renesančními úpravami po požáru v r. 1538. Tehdy byla především vyměněna poškozená koruna zdíva, osazena nová hlavní římsa a věž nově zastřešena. Rozdělení oken v nejvyšším patře bylo změněno až v barokním období, poslední úpravy tu pocházejí z r. 1872—3, spodní podlaží nově upravena v r. 1958.

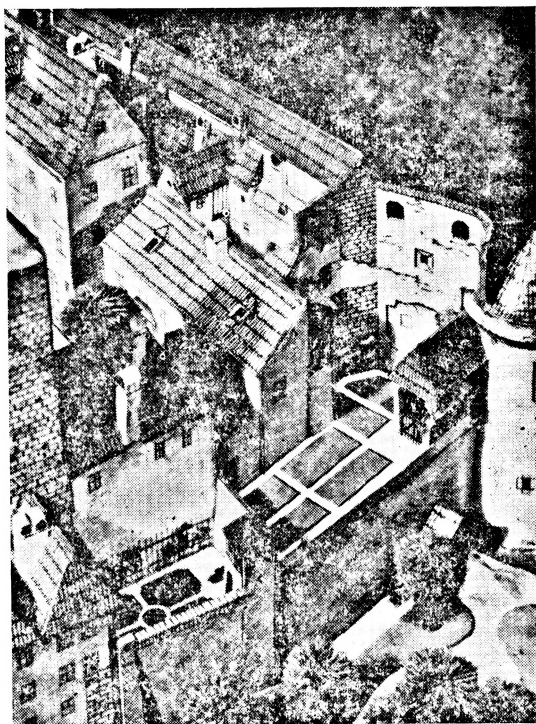
**O hradbě** po severní straně Černé věže víme z archeologických výzkumů, že je téměř v celém rozsahu románská, horní část zdi se širokými střílnovými nikami pochází pravděpodobně z doby Vladislava Jagellonského.

Kdy byl postaven jednopatrový nepodsklepený **obytný dům** po severním boku Černé věže, nebylo možno zatím v pramenech zjistit. Jak dokládají soudobé pohledy na východní hradní čelo, stál ve své dnešní hmotě již na začátku 17. století, celý jeho charakter s hřebinkovými klenbami v přízemí potvrzují renesanční původ. Vnitřní dispozice 1. patra je novodobá, provedená v souvislosti s celkovou úpravou v r. 1959.

**Domek nad gotickým sklepem**, který přiléhal k severní hradbě při východním boku někdejší románské věže obsažené v purkrabském paláci, byl zbořen při přestavbě areálu na Dům čsl. dětí. Ve středověku byl minimálně jednopatrový, jak dokládá dochovaný portál od Zlaté uličky. Podle kresby J. Sembery z r. 1825 měl tehdy dvě nízká nadzemní podlaží s malými zamří-



**Obr. 4.** Langweilův model (1826–1837) – pohled na soubor Starého purkrabství od jihu.



**Obr. 5.** Langweilův model (1826–1837) – detailní pohled od jihozápadu na dům v sev. sousedství Černé věže, objekt nad gotickým sklepem a přilehlý východní štít Starého purkrabství.

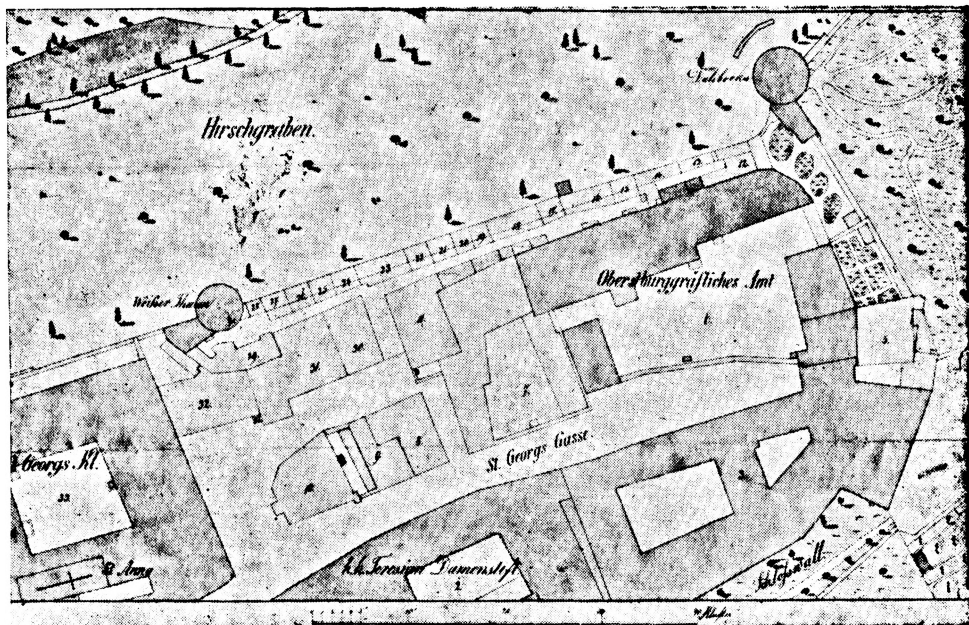
žovanými okénky a ještě před polovinou minulého století byl klasicistně upraven k obytným účelům pro komorníka Ballaska.

**Přízemní domek** v západním dílu nádvoří při Jiřské ulici byl ve své poslední podobě rovněž klasicistní a obsahoval byt úředního sluhy a dvě věžeňské místnosti. Na jeho místě vznikla při poslední přestavbě dnešní prosklená vstupní hala.

**Hlavní budovu purkrabství** postihl stejně jako sousední objekty velký požár Malé Strany a Hradčan v r. 1541. Poté — s odstupem asi dvanácti let — následovala nová renesanční výstavba, při níž vznikla nad starším gotickým přízemím dnešní dvoupatrová hmota s přistavěnou schodišťovou věžičkou. Archivní bádání sneslo množství podrobných údajů k postupu stavby a k dalším stavebním zásahům a úpravám od 16. století až do novodobé přestavby na Dům čsl. dětí. Za stavitele renesančního paláce je podle nápisů na průčelí budovy z r. 1555 pokládán stavitel a sochař Jan Ventura — vcelku neznámá osobnost, o níž dále jen víme, že se podílel na modelu tzv. Jarošovy fontány v Královské zahradě. Z r. 1561 pochází zajímavá zpráva o postoupení části místa purkrabského dvora majiteli sousedního domu Václavovi z Vřesovic, která vysvětluje polohu a datuje hraniční zeď za dnešní vstupní halou k atriu, tj. dříve k tzv. Malému lobkovickému domu čp. 7. Velmi důležitá pro konstrukci stavebního vývoje purkrabského paláce je již zmíněná kresba J. Šembery z r. 1825, která tu při jihovýchodním nároží zachycuje zřetelné kapsy a výstupky. Zejména podle této okolnosti, nikde v pramenech nezmiňované, lze důvodně předpokládat, že renesanční budova nebyla v původně zamýšleném rozsahu nikdy dostavěna a měla dále pokračovat podél hradební zdi směrem k východu. Tento závěr podporuje i zjištění, že žádný dochovaný grafický pohled na Hrad nezachycuje stopy východního renesančního štítu budovy v podobě jako se zachoval na straně západní.

K dokreslení starší historické, možná ještě pozdně středověké podoby objektu patří i zmínky z 1. poloviny minulého století o existenci dvou zděných „výběžků“ budovy purkrabství do Zlaté uličky, obsahující komoru a točité schodiště, vedoucí ze suterénu až do podkrovní. Podle situace z 19. století navazovaly přístavby z vnější hradby na objekt staré románské věže, kde se v 1. patře nalézá zazděný pravouhlý portálek s okosenými hranami. Vlhký přístavek komory, který tvořil při úřední kanceláři jakousi alkovnu, byl zbořen v r. 1833. Přístavba schodiště byla však tehdy hodnocena jako „starožitný prostor, který v minulosti jistě měl nějaký důležitý účel a který během doby se bude stávat stále pamětihodnějším“, nepřekážející regulaci Zlaté uličky a magistrát proto souhlasil, že má být „jakožto historicky památná starožitnost zachován“. Ke snesení této schodišťové věže ve Zlaté uličce došlo potom v r. 1870 na základě pochybeného dobrozdání, že přístavek je mladší než hlavní budova, protože byl k průčelní zdi purkrabství (kterou zde tvořil románská hradební zeď) přiložen na spěru. Prudký obrat v názoru na historické hodnoty minulosti ilustruje pak další dobrozdání Josefa Mockera, Františka Sequense a Emanuela Tonnera z r. 1889, kteří se tehdy vyjádřili, že celé staré purkrabství „nemá, jak se níže podepsaní na místě přesvědčili, ani umělecké, ani historické ceny, jak na zevnějšku, tak i uvnitř“; určitý význam mají podle nich jen dva znaky na průčelí.

Na místě Malého lobkovického domu čp. 7 zanikla starší zástavba při velkém požáru r. 1541. V r. 1557 tu však již stály dva obnovené nebo nově postavené domy, zčásti dřevěné nebo hrázděné, které byly o něco později spojeny v majetku Václava z Vřesovic a sloužily zřejmě jako hospodářské zázemí pro jeho druhý hradčanský dům. Současně na parcele při dnešní Jiřské ulici stál nej-



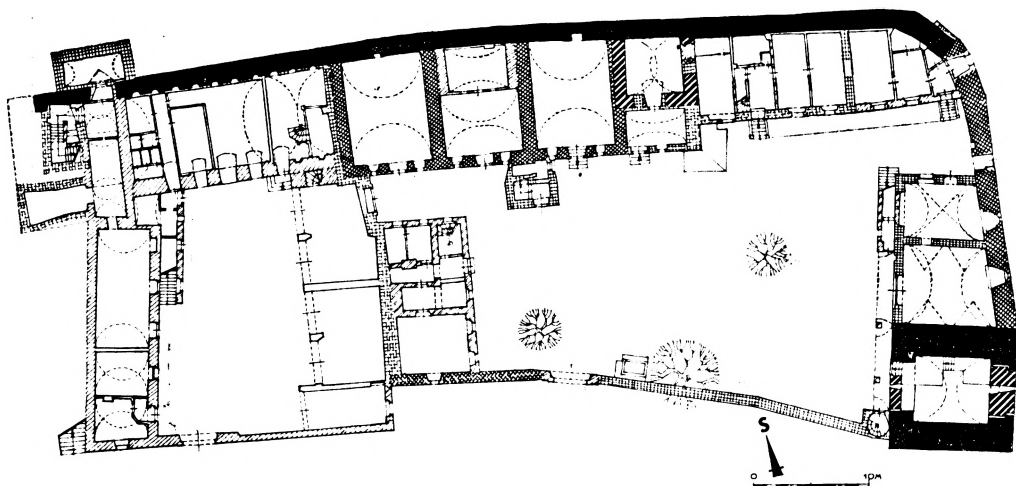
Obr. 6. Plán východní části Pražského hradu z r. 1862, zachycující dosud přístavky do Zlaté uličky.

méně jeden další malý nutný domek, označovaný jako „lozument“. Dnešní objekt je původem raně barokní novostavba z let 1644—1645, zřejmě pouze s ponecháním staré románské hrady, tvořící taras pod úrovní Zlaté uličky. V uvedených letech byla chlumeckými poddanými Václava Eusebia Lobkovice beze zbytku zbořena stará stavení a na místě postavena dnešní dvě křídla, obsahující v přízemí stáje a při hranici s nádvořím purkrabství kolna na vozy. Stavbu prováděl stavitel Jan Santin Bossi a tesař Kašpar Seydl.

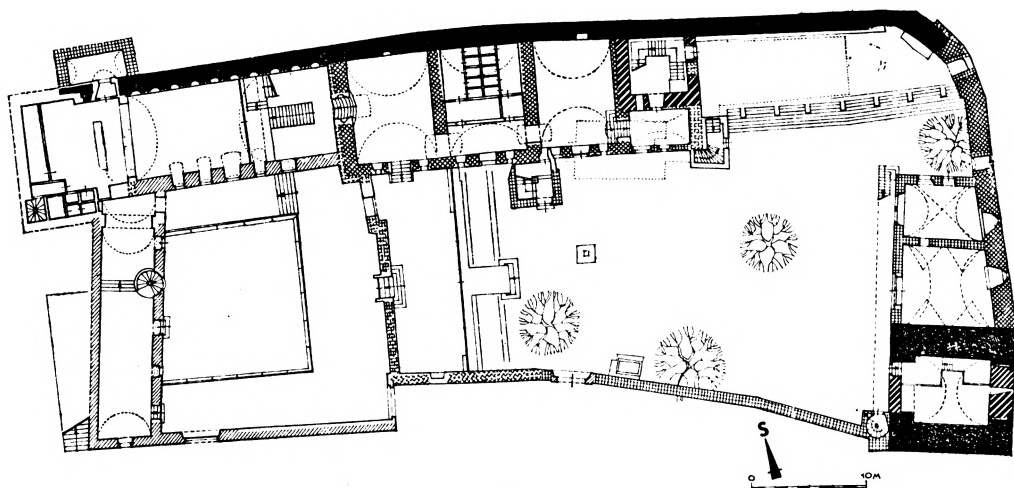
Ze zbývajících posledního domku areálu — čp. 11 zv. „U zeleného ořechu“ při naroží Zlaté uličky — zůstaly po přestavbě celku na Dům čsl. dětí jen obvodové zdi. Jeho pozemek patřil dříve svatojiřskému klášteru, který měl v této oblasti hospodářský dvůr zvaný „Na špitále“. Dosud nezastavěná parcela byla po požáru hradu r. 1541 postoupena zlatníkoví arciknížete Ferdinandu Ondřeji Largetovi, který si tu postavil menší hrázděný domek, jenž s dílčími úpravami a přestavbami přetrval až do 19. století. Dnešní podoba dochovaných obvodových zdí pochází z období radikální přestavby v letech 1838—41 podle plánů stavitele Václava Dudy. Po přestavbě zůstaly ze starší stavby zřejmě jen renesanční sklepy, zabíhající zčásti pod Zlatou uličku. Stavební historií tohoto domku uzavřelo jeho připojení k areálu Domu čsl. dětí a následné vybourání interiéru s adaptací pro dnešní hospodářské zázemí a jeviště velkého společenského sálu.

Poslední výrazné proměny širšího areálu nejvyššího purkrabství s připojenými objekty čp. 7 a 11 pro Dům čsl. dětí probíhaly z rozhodnutí Ideové rady pro úpravy Pražského hradu v letech 1960—1963 a uzavřely stavební historii této vývojově splotité a bohaté východní části hradního souboru.





Obr. 7. Půdorys přízemí areálu před r. 1960 – rekonstrukce stavebně historické analýzy. Černě označeno románské zdivo Černé věže a hradby, černými pruhy mladší románská zardívka brány a zdivo věže v purkrabství, šikmé mřížky – zdivo gotické, mřížky kolmé ke konstrukci – renesanční, šikmá šrafura – zdivo barokní, ostatní – klasicistní a novodobé. Přerušované pojednání značí zařazení hypotetické (F. Kašička).



Obr. 8. Půdorys přízemí areálu po úpravě na Dům čsl. dětí v letech 1960–63 ve stavebně historické analýze – legenda viz obr. 7 (F. Kašička)

## Literatura

- BORKOVSKÝ, I., 1969: Pražský hrad v době přemyslovských knížat, Praha.  
BURIAN, J.—SVOBODA, J., 1973: Pražský hrad, Olympia Praha.  
KAŠIČKA, F., 1988: Stavebně historické průzkumy SÚRPMO na Pražském hradě z posledního období, *Archaeologia historica* 13 (v tisku).  
KAREL IV., vlastní životopis, Praha 1978, s. 74.  
KOSINOVÁ, V., 1930: Nejvyšší úřad purkrabství ve zřízení zemských století XVI., *Oč pravěku k dnešku* 1, str. 353—382, Praha.  
KRČÁLOVÁ, J., 1964: Obnovené renesanční malby purkrabství Pražského hradu, *Památková péče* 24, str. 275—284.  
NOVOTNÝ, A., 1946: Grafické pohledy Prahy 1493—1850, Praha.  
TOMEK, W. W., 1855, 1892: Dějepis města Prahy I—V, Praha.  
TOMEK, W. W., 1872: Základy starého místopisu pražského III—V, Praha.  
VANČURA, J., 1976: Hradčany, Pražský hrad, Praha.  
VOJTÍŠEK, V., 1919: Královský hrad Pražský po ohni roku 1541, *Z minulosti naší Prahy*, Praha.

## Zusammenfassung

### Der Alte Burggrafenpalast in der Prager Burg — Ergebnisse der letzten bauhistorischen Analyse

Die bauhistorische Untersuchung des Areals des Alten Burggrafenpalastes in der Prager Burg — heute des Hauses tschechoslowakischer Kinder — nimmt den nordöstlichen Teil des Burggrundrisses ein, der den Schwarzen Turm und das anliegende Haus, das eigene Burggrafenpalais und Objekte Nr 7 und 11 einbeschließt. Die archäologischen Forschungen, die dort in den Jahren 1958—61 durchgeführt wurden, trugen wesentlich zur Erkenntnis der ältesten Geschichte des betreffenden Gebiets bei und werden ständig ergänzt und korrigiert. Die romanische Befestigungsmauer, die das Areal im Osten und Norden abgrenzt, erhielt sich bis heute bis zu 9 m Höhe. Ihr wurde wohl noch im 12. Jahrhundert ein turmartiges Objekt angeschlossen, das bis in die Höhe des ersten Stockwerks des heutigen es umgebenden Burggrafenpalais reichte. Neben dem Kellergeschoß dieses romanischen Turms gibt es auf der heutigen Parzelle nur noch zwei weitere gotische Keller, deren Oberbauten später abgerissen wurden. Der Hof des Höchsten Burggrafen fand hier seinen festen Platz spätestens unter der Herrschaft von Přemysl Otakar II. und von seinem Prunk zeugt der mehrjährige Aufenthalt von Karl IV. in der Zeit nach 1335, wo das Königspalais noch nicht fertig gestellt war. Im oberirdischen Teil des heutigen Areals wird das mittelalterliche Mauerwerk nur im Erdgeschoß des Burggrafenpalais festgestellt, das teilweise auf dem Gewölbe eines älteren Kellers vor dem erwähnten romanischen Turm steht.

Der Ursprung des **Schwarzen Turms** und seine weiteren mittelalterlichen Veränderungen sind dank der archäologischen Untersuchung zuverlässig bekannt. Die bauhistorische Untersuchung spezifizierte hier detailliert alle Eingriffe seit dem großen Brand im Jahre 1538 bis zur Gegenwart. Es handelte sich vor allem um die Herrichtungen des Kronenmauerwerks des Daches und der Disposition. Das **einstöckige Haus** nördlich des Turms stand — nach zeitgenössischen Abbildungen — schon am Anfang des 17. Jahrhunderts; sein ganzer Charakter mit dem „Kammgewölbe“ bestätigt seinen Renaissanceursprung. Das **Haus über dem gotischen Keller** an der Ostseite des Hauptgebäudes des Burggrafenpalais war ursprünglich wenigstens einstöckig, vor dem Abreißen war seine Façade klassizistisch und es wurde darin gewohnt. Das **ebenerdige Haus in Jiřská-Gasse**, wo heute die verglaste Eingangshalle steht, war vom ähnlichen Charakter. Das Hauptgebäude des Burggrafenareals fiel dem großen Brand im Jahre 1541 zu Opfer; danach entstand das neue Renaissancegebäude in der heutigen Form eines zweistöckigen Palastes mit einem Treppenturm. Die Archivforschungen brachten viele detaillierte Angaben über weitere Eingriffe bis zur Gegenwart. Laut der Zeichnung von J. Šembera aus dem Jahre 1825 wurde das Objekt in seinem geplanten Umfang wohl nie beendet; am Ende des 19. Jahrhunderts wurde dann der Treppenturm in dem Goldenen Gäßchen abgerissen. Das Zweiflügelobjekt des **Kleinen Lobkowitzers Hauses Nr 7**, das heute das Atrium des Hauses tschechoslowakischer Kinder bildet, ist ein Frühbarockbau aus den Jahren 1644—45 anstelle der halbhölzernen Bauten aus der Zeit nach dem Brand im Jahre 1541. Dagegen die Parzelle des letzten Hauses — Nr 11 — an der Ecke des

Goldenen Gäßchens war zur Zeit des erwähnten Brandes ein noch unbebauter Teil des Wirtschaftshofes des St. Georgs-Klosters. Das spätere Fachwerkhaus machte in den Jahren 1838—41 einen radikalen Umbau durch, der dann während der Umwandlung des ganzen Areals in das Haus tschechoslowakischer Kinder (1960—1963) vollendet wurde.

#### Abbildungen:

1. Situation des Hauses tschechoslowakischer Kinder in der Prager Burg: 1 — Schwarzer Turm mit anliegendem Renaissancehaus, 2 — Stelle des Hauses über dem gotischen Keller, 3 — Hauptgebäude des Burggrafenareals, 4 — Eingangshalle anstelle des Hauses in Jiřská-Gasse, 5 — Kleines Lobkowitz Haus Nr 7, 5 — Haus Nr 11.
2. Gegenwärtiger Zustand des Hofes des Alten Burggrafenpalais nach seiner Umwandlung in das Haus tschechoslowakischer Kinder (Photo V. Uher).
3. Altes Burggrafenpalais auf der lavierten Zeichnung von J. Šembera aus dem Jahre 1825.
4. Langwells Modell (1826—1837) — das Alte Burggrafenpalais vom Süden gesehen.
5. Langwells Modell (1826—1837) — detaillierte Ansicht vom Südwesten des Hauses an der Nordseite des Schwarzen Turms, des Objekts über dem gotischen Keller und des anliegenden Ostgiebels des Alten Burggrafenpalais.
6. Plan des Ostteils der Prager Burg aus dem Jahre 1862, der die Zubauten in dem Goldenen Gäßchen zeigt.
7. Grundriß des Erdgeschosses des Areals vor dem Jahre 1960 — Rekonstruktion der bauhistorischen Analyse. Schwarz — romanisches Mauerwerk des Schwarzen Turms und der Befestigungsmauer, schwarz schraffiert — jüngere romanische Vermauerung des Tors und das Turmmauerwerk im Burggrafenareal, schräg kariert — gotisches Mauerwerk, senkrecht zur Konstruktion kariert — Renaissanceetelle, schräg schraffiert — Barockmauerwerk, anderes — klassizistisch und neuzeitig. Unterbrochene Linien deuten auf hypothetische Eingliederung.
8. Grundriß des Erdgeschosses des Areals nach seiner Umwandlung in das Haus tschechoslowakischer Kinder in den Jahren 1960—63 in der bauhistorischen Analyse — Legende siehe Abb. 7.