

Frýda, František; Hus, Miroslav

Archeologický výzkum ve Starém Plzenci

Archaeologia historica. 1989, vol. 14, iss. [1], pp. 219-232

Stable URL (handle): <https://hdl.handle.net/11222.digilib/139839>

Access Date: 09. 11. 2024

Version: 20241109

Terms of use: Digital Library of the Faculty of Arts, Masaryk University provides access to digitized documents strictly for personal use, unless otherwise specified.

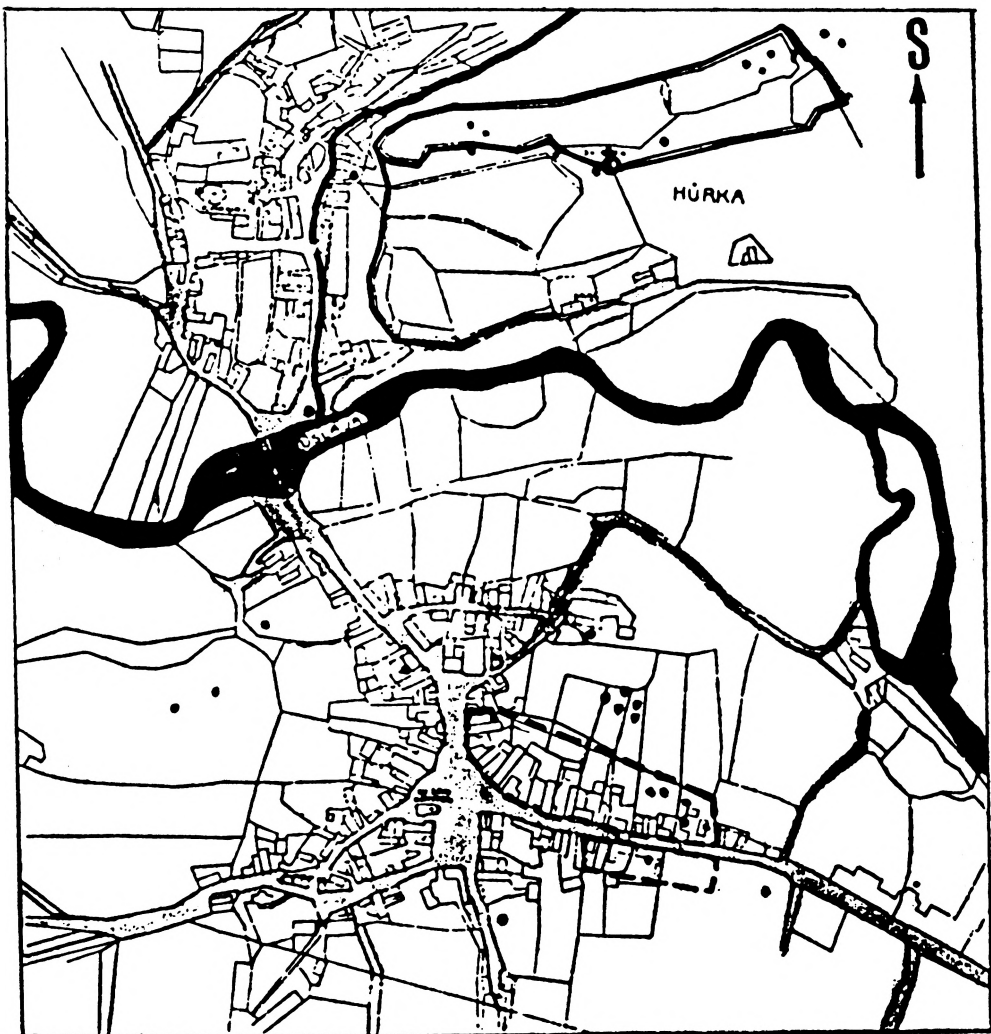
Archeologický výzkum ve Starém Plzenci

FRANTIŠEK FRÝDA—MIROSLAV HUS

Počátky slovanského osídlení západních Čech spadají do období počátku střední doby hradištní. Nově prováděný průzkum prokázal v západních Čechách rozsáhlejší starší osídlení, než se před několika lety předpokládalo (Baštová—Bašta, v tisku). Na Plzeňsku je nejstarším slovanským hradištěm „Spálený vrch“ v Plzni-Bukovci (Píč 1909, 355). O něco mladší je pak osídlení na hradišti u Březiny na Rokycansku (Píč 1909, 358) s nedalekým slovanským mohylníkem u Hlohoviček (Turek 1958, 12). Západně od Plzeňské kotliny v té době existuje mohutné hradisko u Bezemína, které spolu s blízkým mohylníkem dokládá kolonizaci okolní krajiny z oblasti severovýchodních Čech (Kudrnáč 1951, Doubová, v tisku).

Od 10. století je nevyznamnějším správním a hospodářským centrem západních Čech hradiště na vrchu Hůrka ve Starém Plzenci, okr. Plzeň-jih. Do konce 13. století je oikonymum Plzeň spojeno s touto lokalitou. Od počátku 14. století je lokalita jmenována Starou Plzní na rozdíl od nově založeného královského města Nové Plzně. Nejstarší keramické nálezy z plochy hradiště patří do 9. století. Hradiště Plzeň je umístěno na ostrožně sklánějící se k západu a vymezené řekou Úslavou a Tymákovským potokem. První zmínka se vztahuje k roku 976, kdy podle franckého kronikáře Thietmara Merseburského bylo „iuxta Pilisini urbem“ poraženo vojsko císaře Otty II. (Trillmich s. a., 92). Z této zprávy mimo jiné vyplývá, že Plzeňské hradiště s podhradím bylo důležitým centrem vojenským, správním i hospodářským. Brunova svatovojtěšská legenda se k roku 992 zmiňuje o živém obchodním ruchu u hradu nedaleko hranic na českém území (Emler 1875, 266, 281). Veršovaná legenda o sv. Vojtěchu českého původu z 12. století přímo uvádí v této souvislosti trh pod hradbami města Plzně (Emler 1885, 325 n.).

Nedůsledná dokumentace archeologických výzkumů na počátku našeho století neumožňuje datovat počátky opevnění hradiště. O jeho podobě jsme lépe informováni až z období kolem poloviny 10. století, kdy v jeho dolní západní části vznikla rotunda sv. Petra, vybudovaná pod vlivem otonského stavitelství. Do 11. století jsou pak datovány archeologicky odkryté základy kostela sv. Vavřince na akropoli hradiště v sousedství knížecího paláce a konečně ve 12. století byl postaven kostel sv. Kříže na východním předhradí, zřejmě v sousedství dvorce (Mencl a kol. 1978, 27). Význam plzeňského hradu v raném středověku je nepopiratelný. Razila se tu mince za knížete Jaromíra i za Václava I. (Cach 1973, 37—45, Hásková 1964, Klíma 1983). Byl centrem západních Čech, sídlem knížecích a později královských úředníků i místem občasného pobytu panovníka. Význam hradu byl zdůrazněn i tím, že funkcí správce býval pověřován i člen panovnického rodu. Otázku trvalejšího pobytu knížete Jaromíra v těchto souvislostech ponechme stranou. Na počátku 13. století (1213 až 1216) byl pověřen správou plzeňského kraje Přemyslovec Děpolt III. a ve



Obr. 1. Situace výzkumu ve Starém Plzenci. Jednotlivé body znamenají místa nálezů.

20. letech 13. století [1224—1228] králevic Václav, pozdější král Václav I., titulovaný na pečeti z té doby jako „dux pilsensis“.

Na západním podhradí při brodu přes Úslavu vznikla na pravém břehu řeky osada s kostelem P. Marie, postaveným v 1. pol. 12. století a v půdoryse dochovaném do dnešní doby (Mencl a kol. 1978, 29). Stísněné terénní podmínky nedovolily větší rozsah osídlení na pravém břehu Úslavy a proto vzniká na levém břehu výrobní a tržní středisko se třemi kostely — sv. Jana Křtitele, sv. Václava a sv. Martina. Do dnešní doby se dochoval pouze prvně jmenovaný kostel sv. Jana Křtitele, a to v gotické přestavbě. Celá sídelní aglomerace byla zřejmě doplněna satelitními sídlišti, z nichž dnes spolehlivě známe jen osídlení kolem kostela sv. Blažeje, zmiňovaného v listině Přemysla Otakara II. z roku 1266 (Emler 1882, 201). Touto listinou předává panovník patronátní právo nad všemi plzeňskými kostely klášteru v Chotěšově. Potvrzení této donace od pa-

peže Řehoře X. z 13. 5. 1272 uvádí kostel sv. Blažeje mimo město („ecclesiam s. Blasii extra eandem civitatem“) v místě „de Craboccon“ (Emler 1882, 313). Povrchovým průzkumem a archeologickými sběry je doloženo, že kostel stál v místech opevněného dvorce nebo vosa. Jeho poloha na výrazně ostrožně svědčí spíše pro první možnost. Základy románského kostelíka zde zjistil archeologickým výzkumem Ant. Friedl v roce 1925.

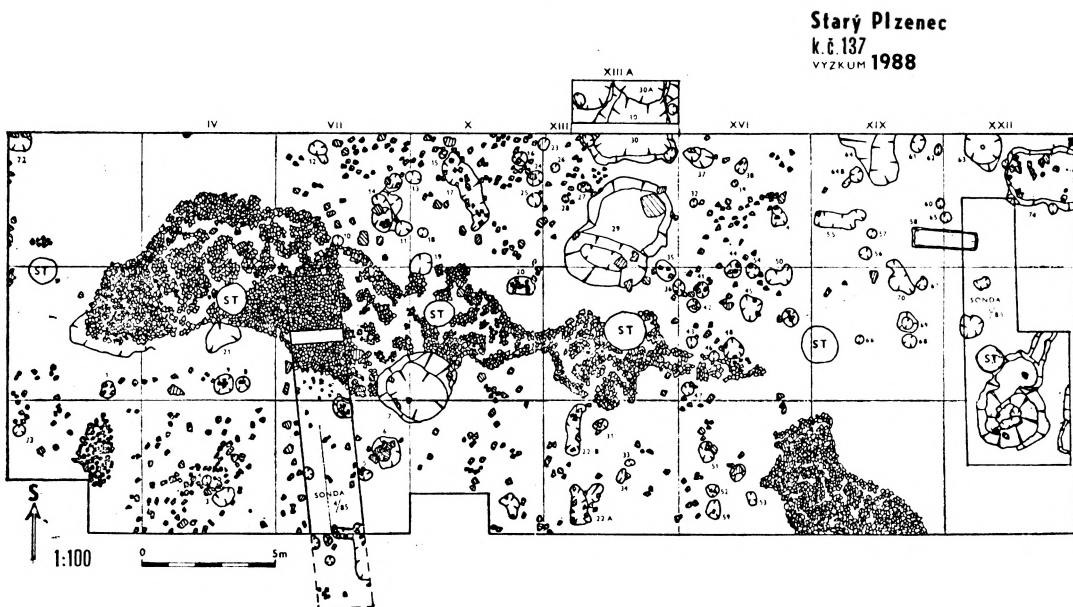
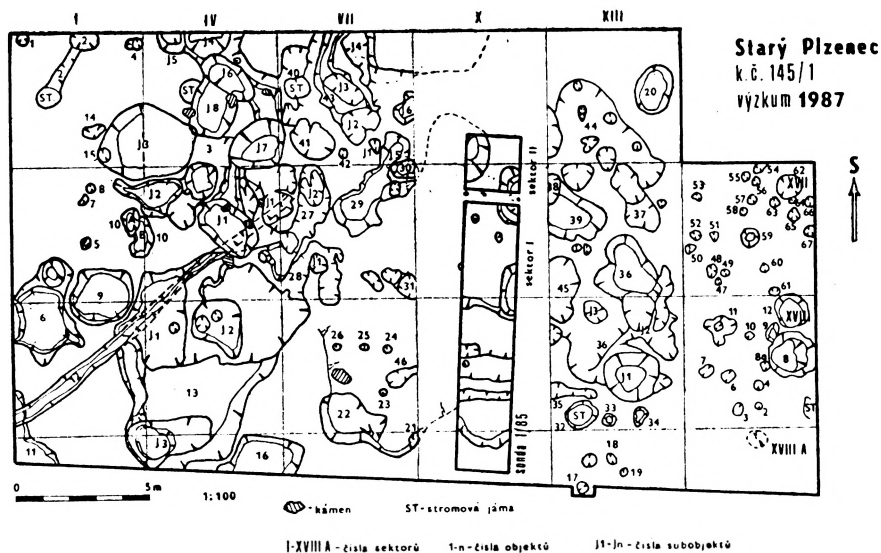
Staroplzenecká aglomerace se svými osmi kostely, doloženými písemnými prameny v polovině 13. století, jejíž největší rozkvět byl předpokládán ve 12. a 1. polovině 13. století, ztrácí v závěru tohoto století svůj význam. V tomto období dochází v českém státě k řadě důležitých politických a hospodářských událostí ústících v rozpad hradecké soustavy a tím i ke snížení významu správního staroplzeneckého hradiště a jeho podhradí, které nesplňovalo požadavky na přestavbu ve středověké město. Nevhodná geografická poloha na březích často se rozvodňující řeky s širokou zamokřenou nivou uprostřed sídelního areálu, velká rozloha neodpovídající počtu obyvatel a s tím pak spojené neúměrně vysoké náklady na stavbu středověkého městského opevnění — to vše vedlo ke ztrátě významu tohoto původního centra západních Čech. O změnách ve společnosti 13. století svědčí i to, že panovník převádí své patronátní právo ke kostelům v Plzni klášteru v Chotěšově. Naposled je hradiště připomínáno jako správní centrum k roku 1228 (Turek 1976, 12). Celý tento proces vyvrcholil zřízením menších krajských úřadů v nových královských městech ve Stříbře, Klatovech a Domažlicích (Palacký 1921, 216) a dovršen byl založením Nové Plzně za vlády Václava II., někdy kolem roku 1295. Stará Plzeň poklesla na nevýznamné komorní městečko a od 16. století se stává poddanským městečkem různých šlechtických rodů.

Archeologické poznání staroplzeneckého hradiště a jeho hospodářského zázemí započalo koncem minulého století, kdy byly odkryty základy kostelů



Obr. 2. Plocha záchraného předstihového výzkumu ve Starém Plzenci. Výšek z mapy 1 : 1000. Vyznačeny jednotlivé sondy a plochy výzkumu od roku 1985.

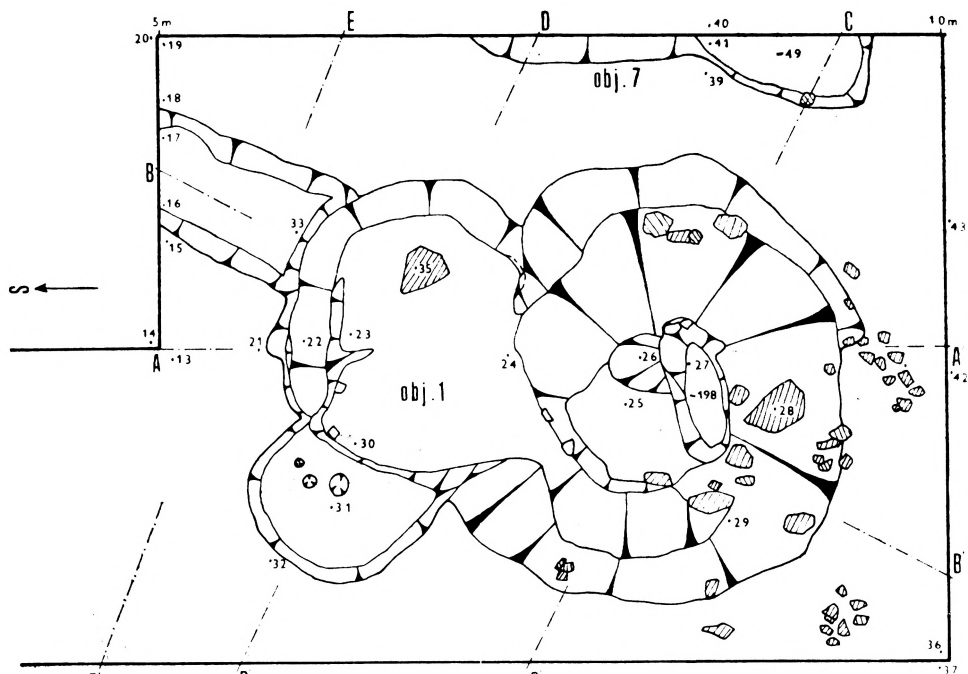
sv. Vavřince a sv. Kříže, části opevnění, a byly provedeny jednotlivé sondy na vnitřní ploše hradiště (Horák 1906—7). Ve dvacátých letech pak bylo znovu zkoumáno hradiště, jednotlivé kostely a kostel sv. Blažeje západně od města (Friedl 1976). Novou etapu výzkumů zahájil v roce 1972 revizní výzkum vnitřku a okolí rotundy sv. Petra, prováděný Archeologickým ústavem ČSAV v Praze pod vedením dr. A. Hejny. Terén podhradí a tržiště na levém břehu řeky byl do nedávné doby znám jen z náhodných sběrů při stavební a zemědělské činnosti. Prvním záchraným výzkumem byl až výzkum při stavbě mateřské




Obr. 3. a) plán sondy z roku 1987; b) plán sondy z roku 1988.

školky v roce 1974 (Beneš—Richter 1976) a na něj navazující záchranný výzkum v roce 1976 (Frýda 1976).

Archeologický výzkum levobřežní části Starého Plzněce byl ve větším rozsahu zahájen v roce 1985 na základě požadavku státních orgánů. Výzkum, který trvá do současné doby, zaujímá plochu budoucí výstavby obytných domů situované do dnes nevyhovující zástavby ve východní části obce. Celý výzkum byl rozvržen na dvě etapy. V první etapě, která proběhla v roce 1985 a 86 byl celý prostor budoucí výstavby prozkoumán sondami o rozměrech 2×2 až 12×2 m tak, aby v areálu 4 ha byl ověřen rozsah předpokládaného středověkého osídlení. Za dvě výzkumné sezóny bylo provedeno celkem 15 sond a vyhodnocena řada výkopů inženýrských sítí. Velikost sond a jejich rozmístění bylo omezeno skutečností, že průzkum probíhal na dosud soukromých zahradách. Sondy prokázaly souvislé raně středověké osídlení na levém břehu řeky Úslavy, na úrovni první terasy. Byly zachyceny i zbytky sídliště z pozdní doby bronzové, rozrušená mohyla českofalcké mohylové kultury střední doby bronzové se dvěma dodatečnými halštatskými žárovými hroby. Slovanské osídlení je jednotlivými keramickými nálezy doloženo od mladší fáze střední doby hradištní. Souvislé osídlení areálu pak přísluší největšímu rozmachu sídliště na konci 12. a v průběhu 13. století. Výsledky jednotlivých sond prokázaly nutnost plošného záchranného výzkumu. Pro plošný výzkum byla v roce 1987 uvolněna plocha ve východní části Starého Plzněce o rozměrech 30×16 m. Výzkum



 kámen

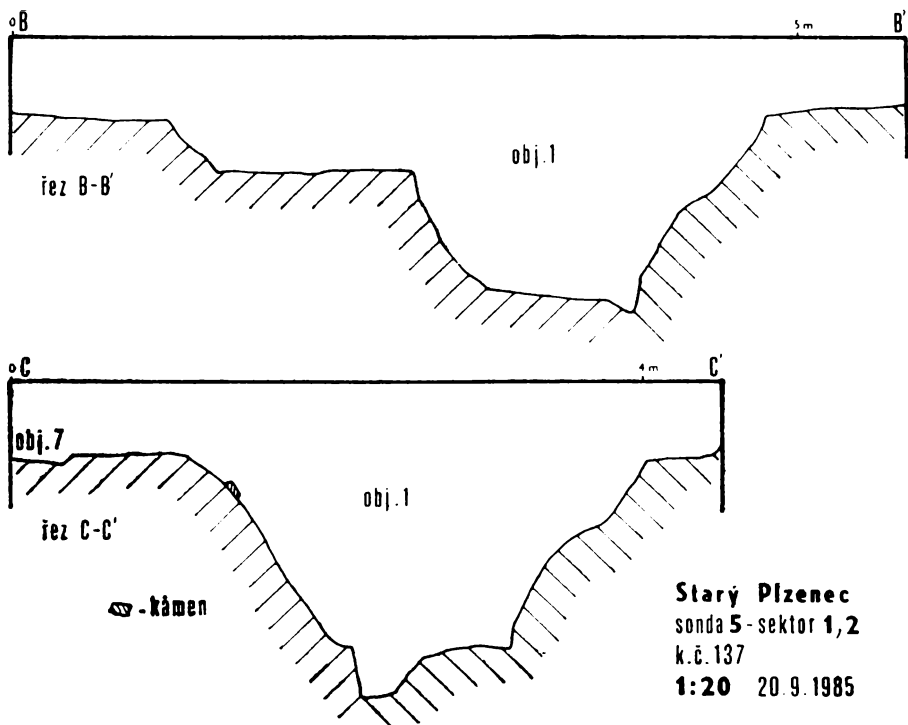
Starý Plzenec

k. č. 137

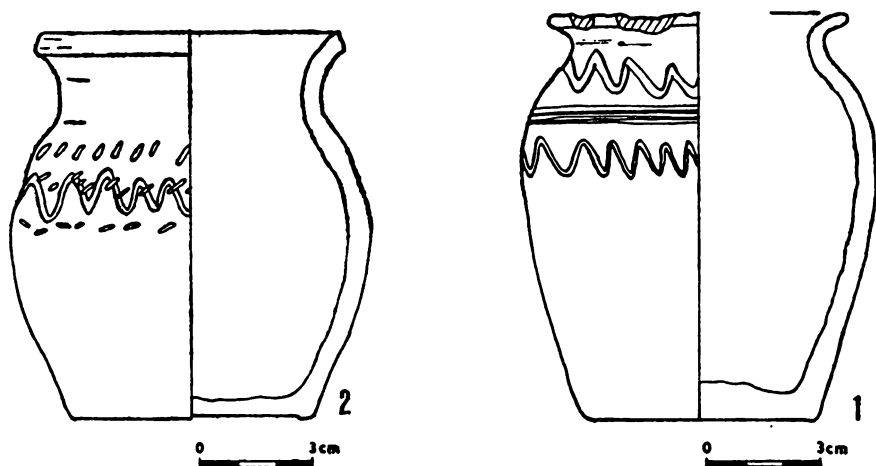
sonda 5 - sektor 1, 2

1:20 20.9.1985

Obr. 4. Sonda 5/85. Půdorys zásobní jámy — sklípku. Obj. 1.

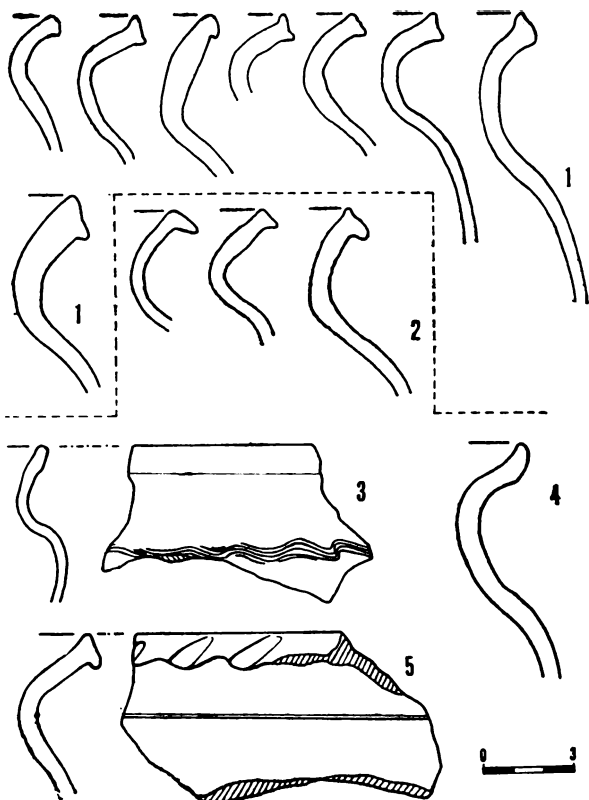


Obr. 5. Sonda 5/85. Profil zásobní jámy – sklípku. Obj. 1.



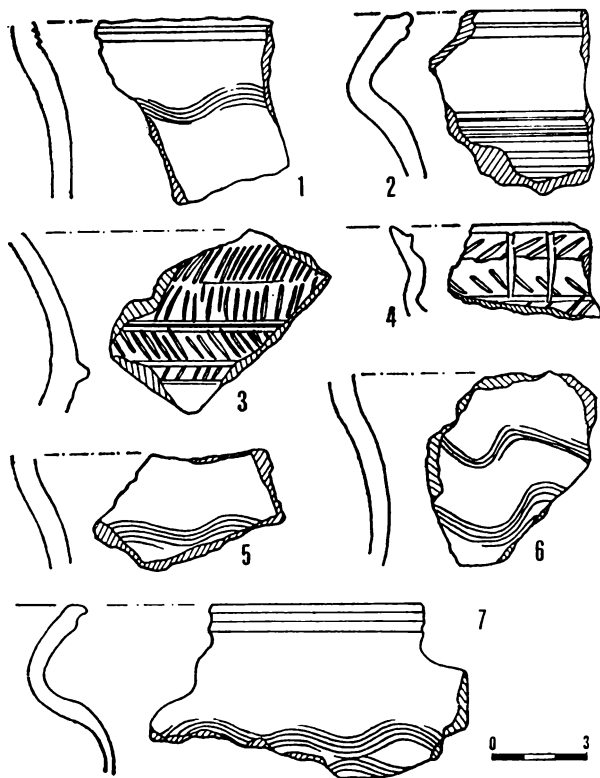
Obr. 6. 1 – staveniště n. p. Jitona – ojedinělý nále z jámy při hloubení základů; 2 – hrnek ze dna zásobní jámy. Sonda 5/85, obj. 1.

Obr. 7. 1 — výběr profilů keramiky z obj. 1 sondy 5/85; 2 — výběr profilů keramiky ze sběrů při stavbě požární nádrže v západním okraji obce; 3 — zlomek keramiky z vrstvy na podloží v sondě 1/85; 4 — sonda 1/85, objekt 7; 5 — sonda 1/85, objekt 8.



v tomto roce archeologicky ověřil východní okraj raněstředověkého sídliště. Charakter archeologicky zjištěných objektů svědčí o kumulaci výrobních a hospodářských staveb na okraji sídliště. Mimo řady odpadních nebo blíže neurčitelných jam byly zachyceny zbytky dvou pícek souvisejících s železářskou nebo kovářskou činností. Mimo keramický materiál byly nalezeny i drobné kovové předměty, mezi nimiž je významný nález ostruhy s trnem, nález bronzového prstýnku s geometrickou výzdobou románského stylu, bronzové záušnice a jejich zlomky. Významný je i nález denáru Vladislava II., knížecí ražby z doby kolem r. 1150, který je dosud prvním nálezem mince od zahájení výzkumu a současně první známou mincí tohoto panovníka z nálezů v západních Čechách. Keramické nálezy svým charakterem odpovídají průběhu 13. století.

V roce 1988 byla odkryta plocha západně od sondy z r. 1987 o velikosti 40×15 m. Byly zjištěny řady kúlových jamek, odpadních jam a žlábků. Velké z sobní jámy s několika stupni a vícevrstevnatým zásypem v blízkosti obytných objektů interpretujeme jako sklípky. Obytné objekty (zemnice a polozemnice) se daly s jistotou určit pouze ve dvou případech. Za zemnicí či polozemnicí následuje velká zásobní stupňovitá jáma — sklípek se vstupní šíjí. Vstupní šíje byla vyložena kamennou plentou (obj. 7/88). Systémy kúlových jamek na obvodu zahlobených objektů dokládají i nadzemní konstrukci objektů. Základové žlabky a kúlové jamky svědčí i o další povrchové zástavbě. Úprava povrchu mezi objekty ve směru SZ—JV je interpretována jako pozůstatek zpevněné komunikace mezi obytnými a hospodářskými objekty. Celá plo-

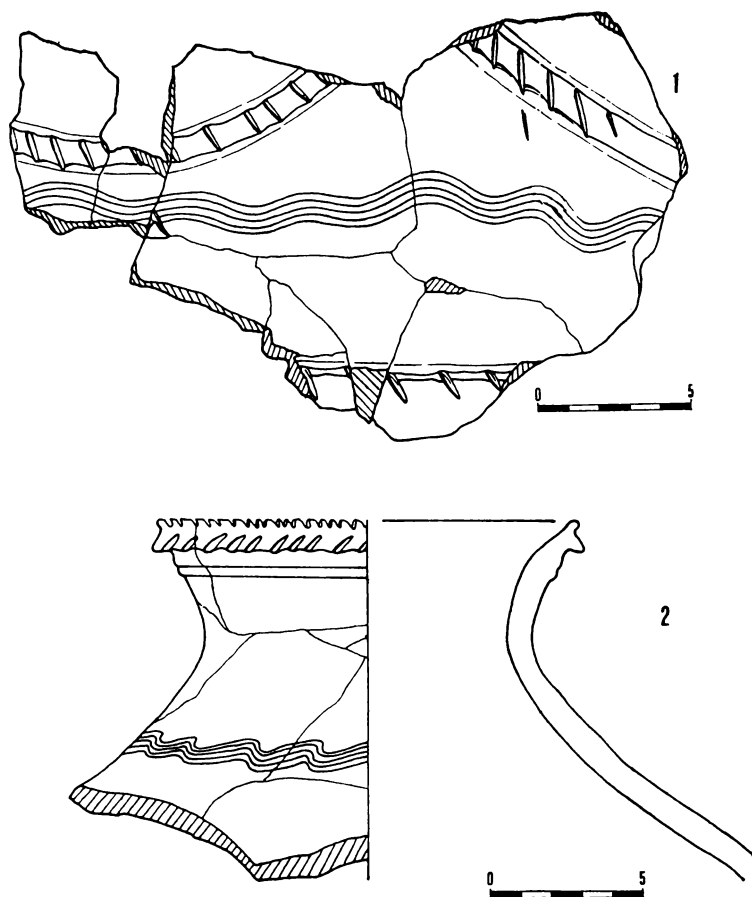


Obr. 8. 1 – keramika z kulturní vrstvy v sektoru VIII/87; 2–3 – keramika z kulturní vrstvy v sektoru VIII/87; 4 – keramika z obi. 13/87 v sektoru III/87; – 5–6 – keramika z obi. 36/87 – jáma 2, sektor XV/87; 7 – keramika z obi. 36/87 – jáma 1, sektor XV/87.

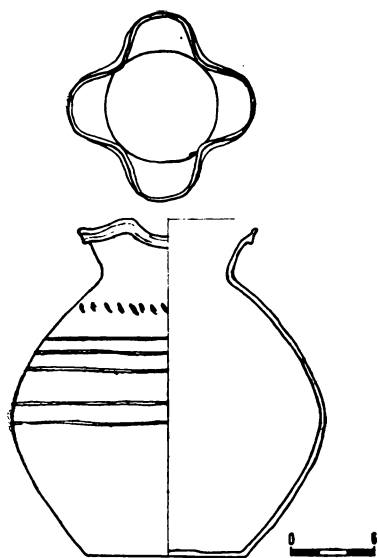
cha sondy 88 se vyznačovala zvýšeným výskytem železné stusky, železných lup i hotových výrobků (kromě různých kování a neurčitelných artefaktů, hrotů a zlomků čepelí se vyskytovalo i značné množství podkov a jejich zlomků). Keramika z objektů představuje širokou škálu typů a dekoru keramiky z období konce 12. a průběhu 13. století. V kulturní vrstvě nad objekty se sporadicky nalézají zlomky středohradištní a mladohradištní keramiky. Nálezová situace však ukazuje, že souvislé rozsáhlé osídlení celé plochy ve 13. století devastovalo řídké osídlení ze starších období.

Výzkum bude dále pokračovat v roce 1989 západním směrem do předpokládaného centra raněstředověkého osídlení na levém břehu Úslavy. Starý Plzenec se od konce 13. století dále nerozvíjel v podobu středověkého města, ale naopak v souvislosti se založením Nové Plzně klesl na úroveň převážně agrárního komorního městečka. Tato skutečnost však do dnešní doby uchovala ve volné polní a zahradní parcelaci stav osídlení ze 13. století nedotčený mladšími stavebními zásahy. Až 20. století zasáhlo do této nedotčené situace výstavbou rodinných domků a nyní plánovanou panelovou výstavbou, která dala podnět i k výše referovanému výzkumu. I přes částečné poškození výstavbou z 30. let 20. století je dosud lokalita jedinečným dokladem procesu zániku tržišť v podhradí přemyslovských správních center a vzniku královských měst v jejich nevelké vzdálenosti. Výzkum v minulých letech prokázal, že levobřežní osídlení Úslavy ve Starém Plzenci bylo ve 2. polovině 13. století velmi silné. Jeho úpadek nastává náhle až na přelomu 13. a 14. století, tedy v období vzniku Nové Plzně. Předpokládáme, že hlavním důvodem přesunu Plzně byly nevyhovující geomorfologické a geologické poměry ve Starém Plzenci, které ne-

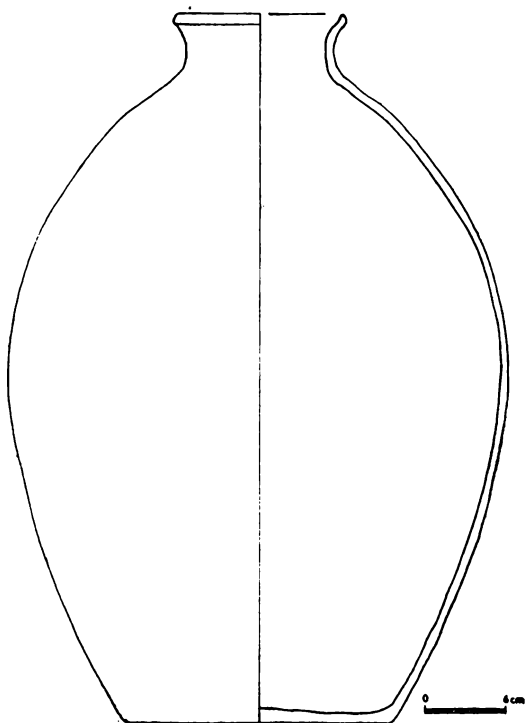
umožňovaly vznik opevněného středověkého města podle tehdejších představ. Archeologický výzkum ve Starém Plzenci přinese i v budoucích letech mnoho jak regionálních, tak i obecně platných poznatků pro vývoj společnosti 13. století se všemi jejími projevy, které jsou stále předmětem diskuse.



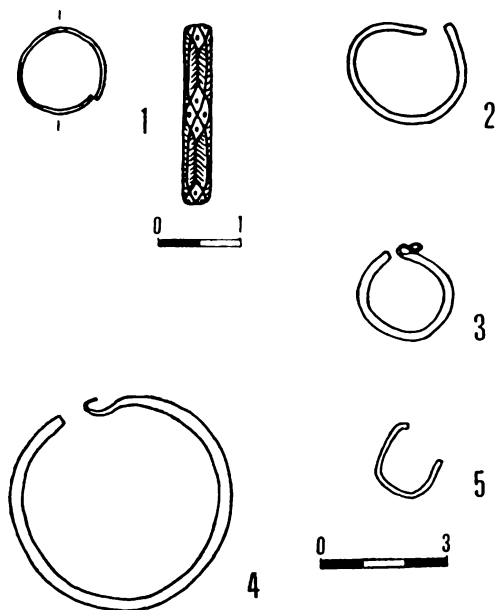
Obr. 9. 1 – zlozek stěny láhve s plastickými přesekávanými lištami. Objekt 36/87, sektor XV/87; 2 – hrdlo velké láhve. Objekt 36/87, sektor XV/87.



Obr. 10. Láhev s čtyřlaločným hrdlem.
Objekt 29/88, sektor XIII.



Obr. 11. Zásobnicová láhev. Objekt
73/88, sektor III/88.



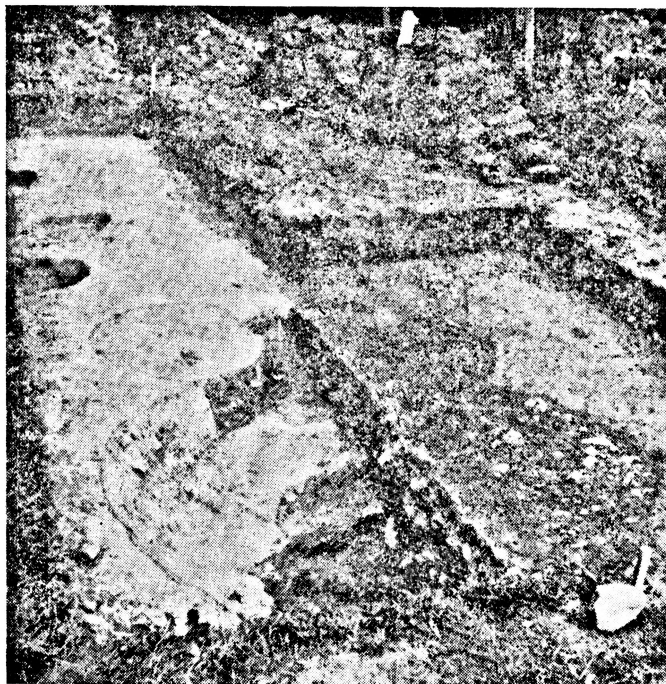
Obr. 12. 1 – bronzový prstýnek. Obj. 13/87, sektor VI/87; 2 – zlomek záušnice, sektor V, obj. 13/87.
3 – bronzová záušnice, sektor XIV, obj. 39/87; 4 – bronzová záušnice, sektor XIII, obj. 20/87. 5 – zlomek
bronzové záušnice, sektor XV, obj. 36/87 – jáma 1.



Obr. 13. Denár Vladislava II. z doby před rokem 1158, typ F XVII/10, C 595b. Rozměr 17/17,2 mm. Váha 0,72 g.



Obr. 14. Pohled na hradlště Hůrka ve Starém Plzeň od západu.



Obr. 15. Sonda 5/85 v průběhu výzkumu.

Literatura

- BAŠTOVÁ, D.—BAŠTA, J.: K problematice počátku a vývoji slovanských hradišť v západních Čechách. V tisku.
- BENEŠ, A.—RICHTER, M., 1976: Příspěvek k dějinám osídlení Starého Plzněnce ve 13. století. Sborník Západočeského muzea v Plzni, Historie I, 67—76. Plzeň.
- CACH, F., 1973: Jeden z pohledů na české mincovnictví ve 13. století. In: Karel Castlein. Sborník příspěvků k oslavě jeho životního numismatického díla sestavený u příležitosti jeho 70. narozenin. Hradec Králové.
- DOUBOVÁ, M.: Příspěvek k slovanskému osídlení jihozápadních Čech v raném středověku. V tisku ČSSA.
- EMLER, J., 1873: Fontes rerum Bohemiarum I, Praha.
— 1882: Regesta diplomatica nec non epistolaria Bohemiae et Moraviae II, Praha.
- FIALA, E., 1895: České denáry. Praha.
- FRIEDL A., 1976: Tisíc let Staré Plzně promlouvá k dnešku. Sborník Západočeského muzea v Plzni, Historie I, 29—48. Plzeň.
- FRÝDA, F., 1976: Starý Pizenec p. č. 170/5. Nálezová zpráva ZČM, HA č. 2/76.
- HÁSKOVÁ, J., 1964: K otázce pizeňské mincovny za knížete Jaromíra. Numismatické listy XIX, 98—103.
- HEJNA, A., 1976: Výzkum na hradišti Stará Plzeň v roce 1972. Sborník Západočeského muzea v Plzni, Historie I, 49—60. Plzeň.
- HORÁK, B., 1906—7: Hradiště Pizenecké. Památky archeologické XXII, 437—448, tab XXIII—XXV, XXVI.
- KLÍMA, V., 1983: Pizeňská mincovna ve 13. století. Numismatické listy XXXVIII, 1—12.
- KUDRNÁČ, J., 1951: Slované v západních Čechách. Archeologické rozhledy III, 185—190.
- MENCL, V. a kol., 1978: Předrománská a románská architektura v západních Čechách. Plzeň.
- PALACKÝ, F., 1921: Dějiny národu českého v Čechách a v Moravě. Praha.
- PÍČ, J. L., 1909: Čechy za doby knížecí. Praha.
- TRILLMICH, W., s. a.: Thietmari Merseburgensis Episcopi Chronicon. Berlin.
- TUREK, R., 1958: Slovanské mohyly v jižních Čechách. Fontes archeologici Pragenses. Praha.
— 1976: Tisíc let Staré Plzně. Sborník ZČM v Plzni — Historie I. Plzeň.

Die archäologische Untersuchung in Starý Plzeňec

Das wichtigste Verwaltungs- und Wirtschaftszentrum des frühen Mittelalters in Westböhmen war der Burgwall Hůrka in Starý Plzeňec. Bis zum Ende des 13. Jahrhunderts verbindet man den Namen Plzeň mit dieser Lokalität und ihrer nächsten Umgebung. Die Anfänge des Burgwalls fallen in das 9. Jahrhundert. Die Entstehung der noch stehenden St.-Peter-Rotunde wird in die Mitte des 10. Jahrhunderts verlegt. Die erste schriftliche Nachricht über Plzeň bezieht sich zum Jahr 976. Um die Mitte des 13. Jahrhunderts bildet der Burgwall mit der Vorburg am rechten Ufer des Úslava-Flusses und die Besiedlung am linken Ufer dieses Flusses ein umfangreiches Siedlungsareal mit acht Kirchen; diese werden in der Urkunde Přemysl Otakars II. aus dem Jahr 1266 und in ihrer Bestätigung vom Papst Gregors X. aus dem Jahr 1272 genannt.

Schon gegen Ende des vergangenen Jahrhunderts wurde die archäologische Untersuchung des genannten Burgwalls teilweise eingeleitet und dann vor allem in den zwanziger Jahren des 20. Jahrhunderts fortgesetzt. Die Besiedlung des linken Ufers wurde jedoch erst anlässlich der Bautätigkeit im Jahr 1974 und 1976 mit einzelnen Rettungssonden archäologisch untersucht. Zufällige Funde frühmittelalterlicher Keramik am linken Ufer der Úslava sind allerdings schon seit dem Ende des vergangenen Jahrhunderts bekannt. Eine neue Etappe systematischer Untersuchungen des linken Ufergeländes brachte jedoch erst die Entscheidung über den fast 4 ha umfassenden Bau neuer Wohneinheiten im Jahr 1984. Eine archäologische Vorsprungsuntersuchung wurde im Jahr 1985 von ARÚ Praha und dem Westböhmisches Museum in Plzeň eingeleitet. Man führte in den Forschungssaisonen 1985 und 1986 im ganzen Areal 15 Feststellungs sonden, die eine zusammenhängende frühmittelalterliche Besiedlung nachwies. Es wurden auch weniger markante Reste einer urzeitlichen Siedlung und Grabstätte. Ermittelt auf Grund der Ergebnisse der Rekognoszierungs-Sonden beschloß man, eine teilweise Flächenuntersuchung einzuleiten. Die 30×16 m große Sonde des Jahres 1987 erfaßte den Ostteil einer frühmittelalterlichen Siedlung. Der Charakter der festgestellten Objekte bezeugt eine Häufung von Produktions- und Wirtschaftsbauten.

An Funden sind bronzene Ohringe, Sporen mit Dorn und ein Denar Vladislavs II. bemerkenswert. Im Jahr 1988 wurde eine 40×15 m große Fläche freigelegt. Man stellte umfangreiche steinerne Destruktionen auf dem Niveau der Sohle fest; Wohnobjekte (Wohngruben und Grubenhütten) ließen sich nur in zwei Fällen mit Sicherheit festzustellen. Große Vorratsgruben mit einigen Stufen und mehrschichtiger Verschüttung in der Nähe von Wohnobjekten interpretieren wir als Keller. Im Raum der ganzen Sonde wurde außerdem eine Reihe kleiner Pfahlgruben und einige Abfallgruben freigelegt. Die ganze Fläche zeichnete sich durch erhöhtes Vorkommens eiserner Schlacke und auch fertiger Erzeugnisse aus (außer verschiedenen Beschlägen und unbestimmbaren Artefakten, Klängen und Spitzen auch eine größere Menge Hufeisen). Die Keramik aus beiden Sonden 1987 und 1988 entspricht der Zeit des 13. Jahrhunderts. Die letzte Untersuchungssaison wird im Jahr 1989 verlaufen. Schon heute kann man jedoch auf Grund der bisherigen Untersuchungen manche eingebürgerte Behauptungen korrigieren. Die Untersuchung ergab, daß die Besiedlung des linken Flußufers in Starý Plzeňec in der 2. Hälfte des 13. Jahrhunderts intensiv war. Ihr Verfall stellte sich erst ziemlich plötzlich an der Wende des 13. und 14. Jahrhunderts ein, also der Umsiedlung von Stará Plzeň die kaum entsprechenden geomorphologischen und geologischen Bedingungen waren, denn sie die Entstehung einer befestigten mittelalterlichen Stadt nach den damaligen Vorstellungen nicht zuließen.

Abbildungen:

Abb. 1. Situation der Untersuchung in Starý Plzeňec. Die einzelnen Punkte bedeuten Fundstellen.

Abb. 2. Fläche der Rettungsforschung in Starý Plzeňec. Ausschnitt aus einer Landkarte 1:1000. Bezeichnet sind die einzelnen Sonden und Untersuchungsflächen seit dem Jahr 1985.

Abb. 3. a) Plan der Sonde aus dem Jahr 1987; b) Plan der Sonde aus dem Jahr 1988.

Abb. 4. Sonde 5/85. Grundriß einer Vorratsgrube — Kleinkeller. Obj. 1.

Abb. 5. Sonde 5/85. Profil derselben Vorratsgrube. Obj. 1.

Abb. 6. 1 — Baustelle VEB Jitona — vereinzelter Fund aus einer Grube beim Ausheben der Fundamente; 2 — Topf aus dem Boden einer Grube. Sonde 5/85, Obj. 1.

Abb. 7. 1 — Auswahl von Profilen der Keramik aus Obj. 1, Sonde 5/85; 2 — Auswahl von Profilen der bei dem Bau eines Feuer-Löschbehalters am Westrand der

Gemeinde gesammelten Keramik; 3 — Bruchstück einer Keramik aus der Schichte im Liegenden der Sonde 1/85; 4 — Sonde 1/85, Objekt 7; 5 — Sonde 1/85, Objekt 8.

Abb. 8. 1 — Keramik aus der Kulturschichte im Sektor VIII/87; 2—3 — Keramik aus der Kulturschichte im Sektor VIII/87; 4 — Keramik aus dem Objekt 13/87 im Sektor III/87, 5—6 — Keramik aus Obj. 36/87 — Grube 2, Sektor XV/87; 7 — Keramik aus Obj. 36/87 — Grube 1, Sektor XV/87.

Abb. 9. 1 — Fragment einer Flachschenwand mit plastischen, durchhackten Leisten. Objekt 36/87 — Sektor XV/87; 2 — Hals einer großen Flasche. Objekt 36/87, Sektor XV/87.

Abb. 10. Flasche mit vierlappigem Hals. Objekt 29/88, Sektor XIII.

Abb. 11. Vorratsflasche. Objekt 73/88, Sektor III/88.

Abb. 12. 1 — Bronzering. Objekt 13/87, Sektor VI/87; 2 — Ohrgehänge-Fragment, Obj. 13/87; Sektor VI; 3 — bronzenes Ohrgehänge, Obj. 39/87, Sektor XIV; 4 — bronzenes Ohrgehänge, Obj. 20/87 — Grube 1, Sektor XIII; 5 — Fragment eines bronzenen Ohrgehänges, Obj. 36/87 — Grube 1, Sektor XV.

Abb. 13. Denar Vladislavs II. aus der Zeit vor dem Jahr 1158, Typ F XVII/10, C 595 b. Ausmaße 17/17,2 mm. Gewicht 0,72 g.

Abb. 14. Blick auf den Burgwall Hůrka in Starý Pízenec von Westen.

Abb. 15. Sonde 5/85 im Verlauf der Untersuchungen.