

Kohoutek, Jiří

## Výzkum středověkých hradů v oblasti Vsetínských vrchů

*Archaeologia historica*. 1991, vol. 16, iss. [1], pp. 241-254

Stable URL (handle): <https://hdl.handle.net/11222.digilib/139940>

Access Date: 15. 11. 2024

Version: 20241115

Terms of use: Digital Library of the Faculty of Arts, Masaryk University provides access to digitized documents strictly for personal use, unless otherwise specified.

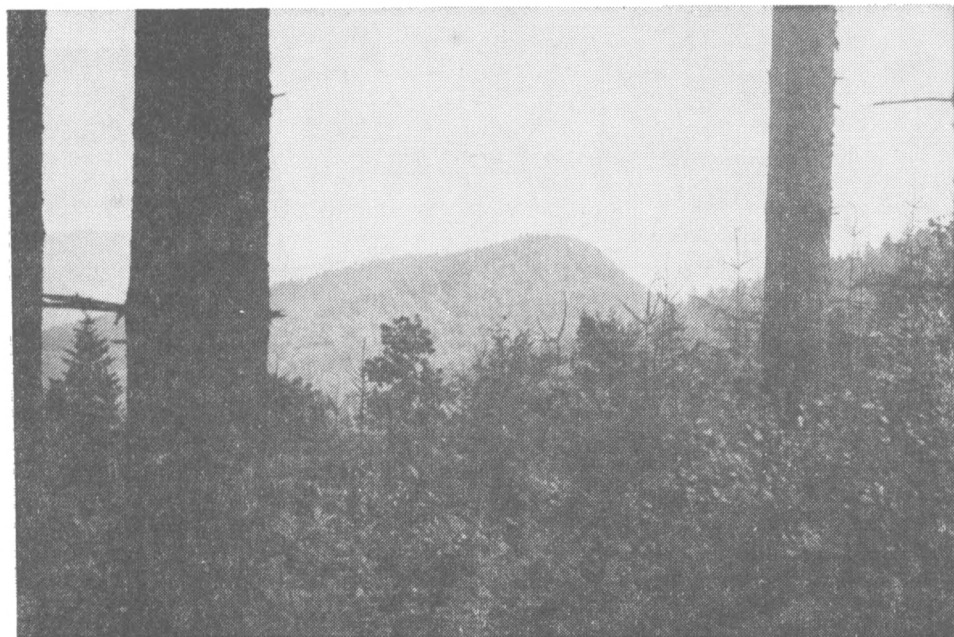
# Výzkum středověkých hradů v oblasti Vsetínských vrchů

JIŘÍ KOHOUTEK

Vsetínské (Vsatské) vrchy náleží do geomorfologické soustavy Západních Karpat a spolu s Hostýnskými vrchy tvoří celek Hostýnsko-vsetínské hornatiny, součásti Západních Beskyd. V tomto horském pásmu (nejvyšší kóta — Beskyd 891 m) provádělo Oblastní muzeum jv. Moravy ve Zlíně v letech 1986 a 1987 několik zjišťovacích průzkumů, zaměřených na objasnění geneze a následného vývoje středověké fortifikační architektury v širším regionu jihovýchodní Moravy.

Jednou ze zkoumaných lokalit byl vrchol Klenova (kat. úz. Bystřička, okr. Vsetín), opředený četnými lidovými pověstmi (Lelík, 1932). Je tvořen mohutnými skalnatými bloky při puklinovém zvětrávání hřebenové lavice magurského flyše a představuje výraznou dominantu nad hlubokým údolím pravobřežního přítoku Bečvy, potoka Bystřice, na němž byla zbudována přehrada Bystřička (severně od Klenova). Nejvýše položený bod Klenovského návrší nese také pomístní jméno „Zámčisko“ (obr. 1).

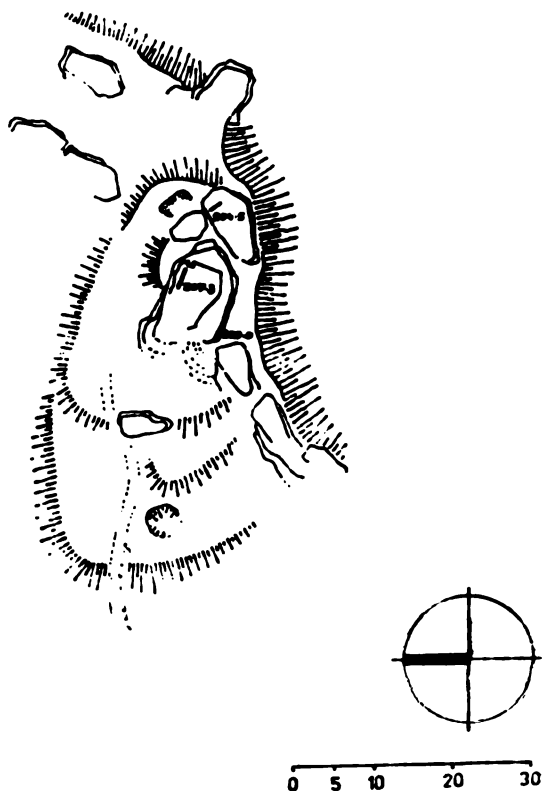
Skalnatý hřeben lokality je orientován přibližně ve směru sever—jih (kóta 678 m) a v nejvyšším bodě se nachází výrazný pískovcový suk, nazývaný také „Havránka“.



Obr. 1. Poloha Klenov „Zámčisko“ — pohled od východu.

Jak ze severní, tak východní strany tohoto skaliska, které má při základně délku 13 m a šířku 8—9 m, se nacházejí stopy po trámových kapsách. Jeho převýšení nad okolním terénem činí přes 6 m. Stopy po trámových kapsách a dražé byly zjištěny také na okolních skaliscích, které však zdaleka nedosahují velikosti ústředního pískovcového suku. Podrobným povrchovým průzkumem se nepodařilo zjistit stopy po nějaké fortifikaci — valu či příkopu na této lokalitě, nepatrné náznaky lze snad sledovat na západní straně ve směru přístupového hřebene. Podle stop po trámových kapsách lze usuzovat na existenci dřevěné srubové stavby patrně věžovitěho charakteru severovýchodně od ústředního suku v puklině, která dělí centrální skalní blok od nižšího skaliska. Podle dochovaných stop ve skalních stěnách lze předpokládat stavbu i na severovýchodní části vrcholu. Do jaké míry mohl být zastavěn sestupný hřeben k severu, nelze za současného stavu blíže rozhodnout. Zajímavým poznatkem je zjištění, že lokalita nebyla nijak výrazněji chráněna ze západní, nejsnáze přístupné strany, z ostatních stran byla chráněna příkrými srázy. Ze západní strany lze také předpokládat přístupovou komunikaci, její stopy však nejsou v terénu dostatečně zřetelné (obr. 2).

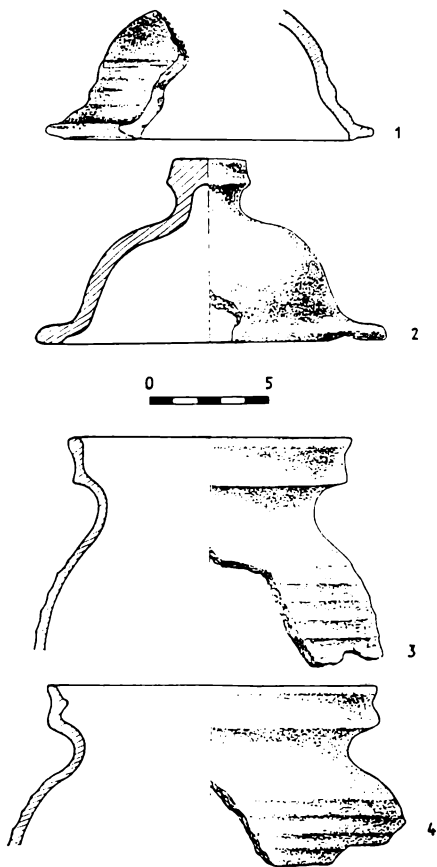
Zjišťovací sondy byly položeny v místech, kde se kulturní vrstva zachytila o boční skalní výchozy a nebyla tak splachem odstraněna. Z kulturní vrstvy, obsahující zlomky mazanice a nesoucí znaky po požáru (zuhelnatělá dřeva), se podařilo získat poměrně početnou kolekci keramiky a také několik hrotů šípů rombického průřezu s tulejkou. Z keramiky jsou zastoupeny převážně hrnce soudkovitého tvaru s vně vyhnutými mírně podžlabenými okraji (obr. 2:2) či okraji ve tvaru nepravého okruží (obr. 3:3, 4). Z dalších typů jsou zde zastoupeny mísy, džbány (obr. 4:1) a poklice (obr. 3:1, 2).



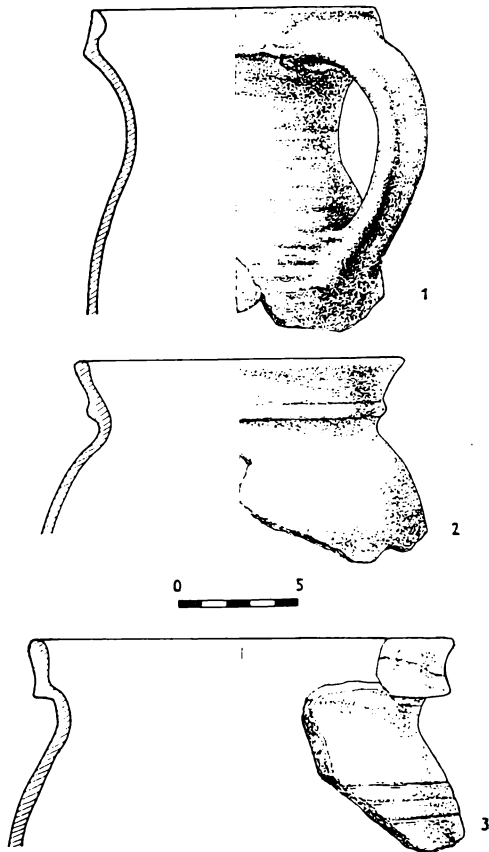
Obr. 2. Hrad Klenov — celkový půdorys lokality.

Celý keramický soubor vykazuje hodně společných znaků. Je to téměř stejné složení keramické hmoty (hrnčiny) světle šedé a šedoběžové barvy, poměrně jemné, ostřené křemičitým pískem s naprostou absencí tuhy a slídy. Také výrobní postup (technika nálepem a obtáčením) je shodný. Celému souboru je nejbližší identický nálezy z Hukvald (Kouřil—Žáček 1981, 262—264), eventuálně z Uničova (Michna 1980, 165—167). Vzhledem k uvedenému technologickému rozboru a s přihlédnutím k analogickým nálezům lze keramiku z Klenova datovat nejspíše od 14. století, a to do jeho první poloviny. Touto datací je také dána v podstatě doba existence lokality na Klenově, která, jak se zdá, neměla dlouhého trvání a jejíž zánik patrně souvisel s nějakým násilným zásahem.

V písemných pramenech není o lokalitě ani zmínka, avšak k samotné oblasti Vsetínska lze vztáhnout dvě zprávy, které pocházejí z konce 13. a počátku 14. století. První se týká listiny z roku 1297, podle níž Protiva z Doubravice blíže neurčené statky, které získal od krále a ležící po obou březích Bečvy („Beyc“), daroval templářskému mistru Ekkovi (CDM V, č. 77). Zajímavější je bezesporu text druhé listiny z roku 1308, kdy Vok z Kravař potvrzuje, že přijal od mistra templářů Ekka do nájmu na 31 let následující statky „ . . . oppidem Setteinz cum castro Vreuntspergk“, přičemž si ovšem Ekko podržel patronátní práva kostelů a pojistil svému konventu užitek z údolí potoka Rokytnice (Roknitz) až k řece Bečvě (Betsch) a z poloviny lesů (CDM VI, 13). Ztotožníme-li „oppidem Setteinz“ s dnešním Vsetínem, je lákavý předpoklad, že



Obr. 3. Hrad Klenov — výběr keramiky.



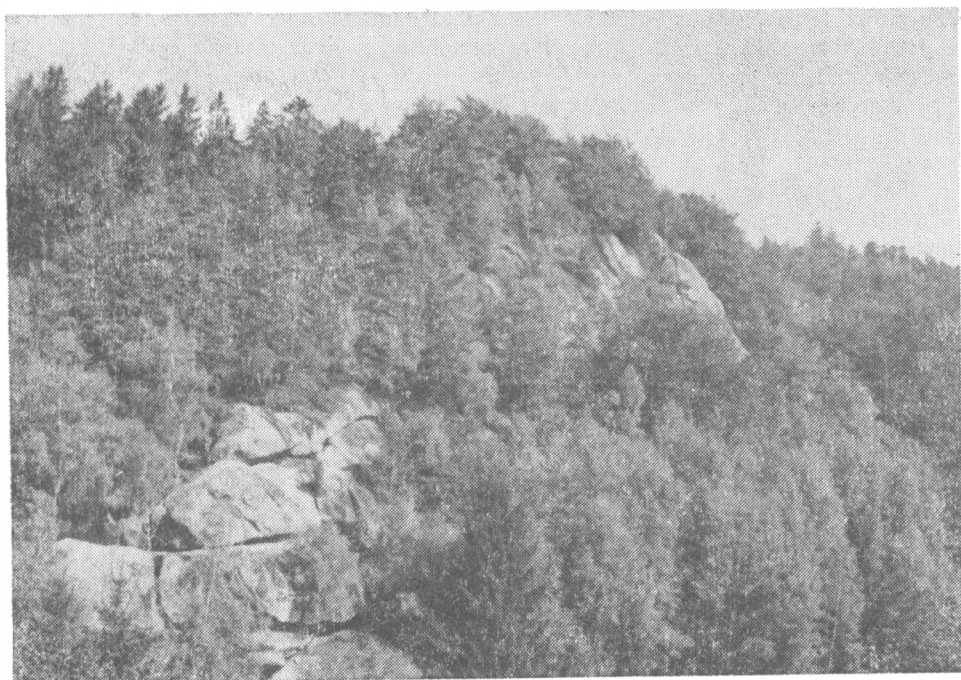
Obr. 4. Hrad Klenov — výběr keramiky.

„castrum Vreuntspergk“ (Freundsberg) by mohl být totožný se zkoumanou lokalitou na Klenově, čemuž by ostatně neodporovala ani datace archeologických nálezů. Zdá se však, že v té době nebylo osídlení na toku Vsetínské Bečvy příliš intenzivní, neboť právě na počátku 14. století, resp. roku 1306, zamýšlel Václav III. v této oblasti založit cisterciácký klášter „Thronus regis“ se záměrem podpořit rozšíření kolonizačního procesu v této horské oblasti. Klášter měl být postaven na soutoku potoka Ratibořky a Bečvy „... in bonis iuxta confluentiam quarum Ratibor et Peczue dictarum sitis...“ (CDM V, č. 193), k realizaci tohoto úmyslu však nedošlo, neboť téhož roku byl Václav III. zavražděn v Olomouci. I když lze v podstatě ztotožnění zkoumaného Klenova s oním „castrum Vreuntspergk“ připustit, je nutno vzít v úvahu, že s intenzivnějším osídlením Vsetínka lze počítat až po polovině 14. století, kdy tuto oblast se sousedním Rožnovskem získali páni z Kravaň. Ve druhé polovině 14. století také vzrostl význam obchodní cesty podél Vsetínské Bečvy, vedoucí z Polska přes Jičín, Mezifičí a Vsetín do Uher a zpátky „... per civitatem Tyczin et per Crasno, per Mezerzic et per Wssetin versus Ungariamriam et converso...“ (CDM XII, č. 332). Osídlení Vsetínka v průběhu 13. století není archeologicky ještě zcela doloženo, i když tato situace může být dána dosavadním stavem výzkumu a další bádání může v této oblasti přinést ještě mnoho zajímavého.

Další zkoumanou lokalitou tohoto regionu byl hrad Pulčín (kat. úz. Pulčín, okr. Vsetín). Geograficky předěl mezi horským pásmem Vizovické vrchoviny a Javorníků tvoří tok řeky Senice, který v těchto místech obě horská pásma prolomil a dal tak vzniknout lomenské soutěsce, nazvané po zaniklé středověké osadě Lomná. Právě v místech lomenské soutěsky se uchovaly výrazné skalní útvary, vzniklé z protáhlých lavic magurského flyše, které jsou poměrně odolné proti erozním vlivům. Na svahu nejvýchodněji položeného výběžku Vizovických vrchů, nazývaného Kopce (kóta 699 m), na jehož vrcholu jsou relikty pravěkého hradiska datovatelného do halštatského období (Kohoutek 1982, 29), je to známý skalní útvar, nazývaný „Čertova stěna“. Pokračování tohoto masívu za soutěskou, nyní již v horském pásmu Javorníků, tvoří dva výrazné vrcholy — Stráž (kóta 623 m) a Hradisko (kóta 767 m). Vrch Hradisko je vlastně ústředním bodem rozsáhlého masívu Pulčínských skal, rozpadajících se na několik celků. Západní svah Hradiska tvoří tzv. Izby s řadou útvarů (Kazatelna, Kalich, Zkamenělý zámek, Kostel apod.), východní svah pak tzv. Skalní město. Jihovýchodním směrem od Hradiska vybíhá mohutný skalnatý hřeben, vlastní Pulčínské skály s výraznými skalními útvary Lidmilinou skálou a Trtolem (obr. 5).

Celý komplex Pulčínských skal uvedl poprvé do geografické a vlastivědné literatury již G. Wolny (Wolny 1838, 137) a i později byly předmětem zájmu četných badatelů, především z hlediska geologického (Skutil 1961, 14). Z vlastivědného, resp. archeologického hlediska byl zájem o tuto zajímavou oblast podstatně menší a zprávy o pravěkém a středověkém osídlení Pulčínských skal se značně rozcházejí a některé jsou značně nevěrohodné. Kritickému zhodnocení je podrobil již Skutil (Skutil 1961), který na základě těchto informací dospěl k závěru, že se v případě pulčínského Hradiska nejedná vůbec o žádnou pravěkou či středověkou lokalitu a určité známky pravěkého osídlení lze hledat pouze v prostoru samotných Pulčínských skal, což bylo ostatně potvrzeno i dalším průzkumem (Kohoutek 1982).

Pulčínský hrad je v písemných zprávách uváděn pouze dvakrát, a to již jako „hrad pustý Pulčiny“. Uveden je ve výčtu statků brumovského panství při jeho intabulaci roku 1518 Michalovi Podmanickému z Podmanína (ZDO XVIII, č. 43, s. 205) a později roku 1520, kdy brumovské panství získal Jan Meziříčský z Lomnice (ZDO XVIII, č. 96, s. 214). Podle lidové tradice stával na Hradisku, což však bylo vzhledem k uvedeným poznatkům nepravděpodobné. Ve starší vlastivědné literatuře se však objevila zmínka o trati „Zámčisko“ v prostoru Pulčínských skal (Peřínka 1905, 223), kde, jak se při dalším výzkumu ukázalo, hrad skutečně stál.



Obr. 5. Masiv Pulčinských skal — vpravo nahoře poloha „Zámčisko“ (hrad Pulčín), pohled od jihovýchodu.

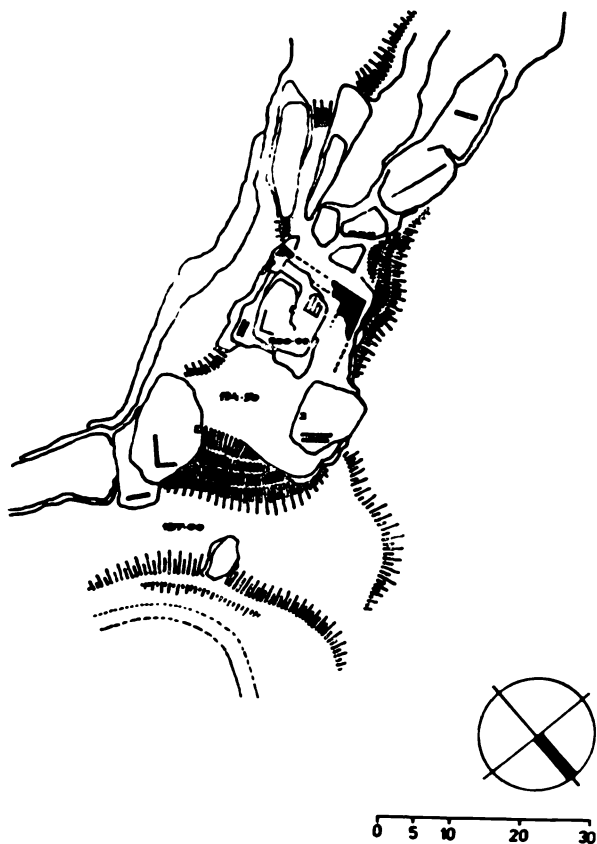
Pulčinský hrad byl situován v nejvyšším bodě hřebenu Pulčinských skal. Jádrem lokality byl výrazný pískovcový suk o rozměrech  $15 \times 18$  m při základně. Horní plocha suku byla uměle upravena a má téměř čtvercový půdorys o délce stran 7,5 m. Převýšení horního plátů skály nad okolním terénem činí rozdíl téměř přes 6 m. Z jihozápadní strany paty skalního bloku je přírodní puklina, eventuálně umožňující výstup na horní plošinu, na ní také navazují ve skále vysekané schody, u nichž však nelze vyloučit recentní původ. V severozápadní stěně suku jsou stopy po kapsách pro zapuštění trámů. Z jihozápadní a západní strany je skalní blok obehnaný pozůstatky zdi, dochované jen v nepatrných základech a zachycené při zjišťovacím výzkumu. Šířka zdiva je 150 cm a zdivo bylo spojováno nekvalitní, písčitou maltou. Ze severovýchodní strany skalního suku je patrná terasovitě upravená plocha o rozměrech  $15 \times 20$  m, kterou ze severovýchodní a severní strany uzavírají dva další mohutné skalní bloky. Také na nich byly zjištěny stopy po dráze a trámových kapsách. Plát terasy je od okolního terénu odděleno výrazným příkopem, hlubokým téměř 7 m a širokým přes 12 m. Trámové kapsy a draže byly objeveny také na skaliscích jihozápadně od centrálního skalního bloku (obr. 6).

Zjišťovací archeologický výzkum zachytil na terasovitě upravené plošině zbytky kulturní vrstvy, která obsahovala rozptýlené uhlíky a zlomky mazanice. Další sondy v příkopu a na svahu severně pod samotnou lokalitou již existenci této vrstvy neprokázaly, ale z obou byl získán nečetný keramický materiál.

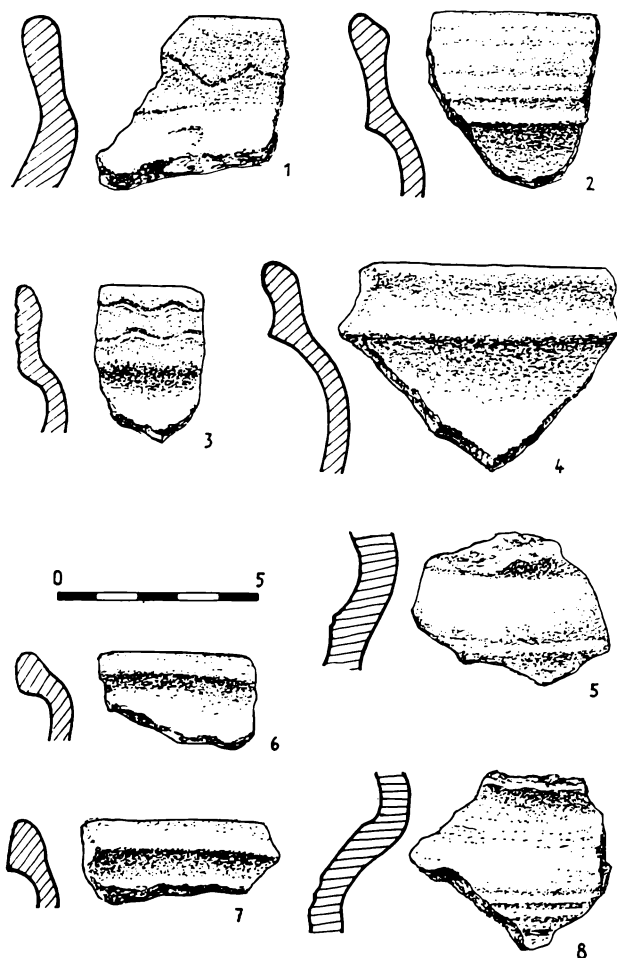
Získaný archeologický materiál z průzkumu Pulčína představoval vesměs nevelký soubor keramických fragmentů, z nichž lze několik střepů zařadit do pravěku, do halštatského období. Středověká keramika představuje poměrně kvalitně redukcčně vypalovanou hrncinu šedavých odstínů s drobnou příměsí písku jako ostríva. Z dochovaných okrajů lze rozlišit vně vyhnuté okraje, šikmo seříznuté (obr. 7:4), okraje ve tvaru pra-

vého okruží (obr. 7:4, 6). Tuto kolekci lze předběžně datovat na konec 14. a na počátek 15. století, ale nepříliš reprezentativní soubor, v němž chyběly jakékoli železné předměty, však neumožňuje přesnější chronologické zařazení. Je zde však nutno uvést, že ve sbírce pobočky Oblastního muzea jv. Moravy Zlín ve Valašských Kloboukách jsou uloženy již starší nálezy z Pulčína, kde je též zastoupena keramika, datovatelná do druhé poloviny 13. století.

Podle všech zatím zjištěných ukazatelů vznikl tedy pulčinský hrad na přelomu 14. a 15. století, eventuálně až v průběhu 1. pol. 15. století, i když nelze vyloučit existenci jeho staršího předchůdce. Přestože se o hradě v písemných pramenech hovoří až k roku 1518, píše se po Pulčíně (Plučiny) již Miroslav z Cimburka roku 1447 (PO III, č. 816, s. 580) a později také roku 1448 (PO III, č. 1412, s. 707). Jedná se patrně o získání části původně brumovského zboží, které Miroslav z Cimburka získal zástavou podobně jako další statky od krále Zikmunda před rokem 1424 (Sedláček 1914, č. 860). O jejich rozsahu jsme informováni z pozdější doby z počátku 16. století, kdy noví majitelé brumovského panství, Podmaničtí z Podmanína, usilují o připojení odtržené části zpátky k Brumovu (ZDO XVII, č. 158, s. 189), což se jim ale nepodařilo, neboť tehdejší držitel Štastný z Korotína prodal celé zboží, představující „ves Petrovskou Lhotu, Horní Lidče, Seninku a hrad pustý a vsi pusté Pulčiny a Zubruovku“ Kuželíkovi ze Žeravic. Vyjmenované statky tvořily patrně jádro majetkové základny, kterou



Obr. 6. Hrad Pulčín — celkový půdorys lokality.



Obr. 7. Hrad Pulčín — výběr keramiky.

získal původně Miroslav z Cimburka na severním okraji brumovské državy a jejímž správním centrem byl pravděpodobně pulčínský hrad v poloze „Zámčisko“.

Hrad Pulčín představoval zajímavou syntézu prvků využití přírodního skalního útvaru a zděné architektury. Podle všech známek byl ústřední pískovcový suk obestaven kamennou hradbou, takže zde vznikla věžovitá stavba, k níž ze severu přiléhalo malé nádvoří, chráněné jednoduchou fortifikací (nelze bezpečně rozhodnout, zda také zděnou). Přístup do hradu byl veden přes příkop z vyvýšeného skalního bloku v pokračování přirozeného hřebene směrem ke kótě Hradisko. Počátky hradu lze hledat v průběhu první poloviny 15. století, konečný zánik někdy po polovině 15. století. Výsledek zjišťovacího průzkumu také mimo přesné lokalizace středověké fortifikace potvrdil také pravěké osídlení vlastního masívu Pulčínských skal, přičemž nelze vyloučit ani existenci staršího předchůdce zkoumaného hradu, jak tomu nasvědčují starší nálezy s možností datace do druhé poloviny 13. století.

Třetí lokalitou, na níž jsme zaměřili pozornost, byl hrad Rožnov (kat. úz. Rožnov, okr. Vsetín). Rožnovský hrad se nachází na vrchu „Hradisko“ (kóta 521 m) na jihovýchodním okraji intravilánu obce. Vzdušnou čarou je od centra města vzdálen asi



1,5 km jihozápadním směrem. Pro jeho stavbu bylo vybráno dominantní místo na levém břehu řeky Rožnovské Bečvy, chráněné ze severu, západu a jihu příkrými svahy a přístupné v podstatě pouze z východní strany, kde terén klesá mírněji a přechází v mělké sedlo, v němž stojí bývalý panský dvůr, připomínaný již v 16. století (Gardavský 1967, 15).

Z vlastního hradu se uchovalo značně poškozené hradní jádro a zbytky obvodové hradby. Jádro hradu zaujímal plochu přibližně ve tvaru lichoběžníka o délce 53 m a šířkách 28 a 20 m. Širší základnou je hradní jádro orientováno severním směrem. Na severní straně vlastního hradního jádra jsou dosud patrné reliktů zřejmě dvou-prostorového palácového traktu o šířce zdiva 1 m. Předpokládáné rozměry obou místností jsou  $7,5 \times 6$  m. Ve vnitřní dělicí příčce byl při výzkumu odkryt portál ve tvaru jednoduchého segmentu, zhotovený z větších, na hrubo opracovaných klenáků. Jedná se o průchod mezi dvěma suterénními prostory, v současnosti zcela zavalených sutí. Na opačné, tedy jižní straně hradního jádra, jsou zbytky zdi dalšího paláce, vysunutého poněkud do prostoru příkopu. Zdivo paláce má šířku 1,5 m a uchovalo se z něho prakticky jen suterénní prostora o vnitřních rozměrech  $13 \times 5,5$  m. Místnost byla původně opatřena rovným trámovým stropem, jak o tom svědčí řada dochovaných otvorů pro zapuštění trámů v severní stěně, později byla zaklenuta valenou klenbou, jejíž počáteční náběhy jsou dosud uchovány. Zdi této místnosti jsou dosud (zejména na severní straně) dochovány do výšky přes 2,5 m. V severní stěně je také prolomen otvor, kterým je tento prostor přístupný z nádvoří. Zdá se, že jeho použití jako vchodu do suterénu je druhotné; v předchozí fázi byl poněkud širší (byl teprve dodatečně vyzděn) a jeho špalety jsou lícovány většími opracovanými klenáky obdobného charakteru jako v průchodu v suterénu severního paláce. Vpravo od vstupu směrem z nádvoří je dochován zbytek opěrného pilíře, vlevo pak vybíhá ze zdiva půlválcová věžice či spíše dřík sloupu o plném základu v průměru necelých 2 m. Tento architektonický útvar má odčleněnou patku s profilovaným pilastrem. Jeho výzdobný charakter svědčí o zvláštním významu, který mu byl přisuzován. Jako nejpravděpodobnější se jeví předpoklad, že se zde jednalo o nosný pilíř nějakého arkýře, zbudovaného v nedochovaném prvním patře paláce. Jako zcela nepravděpodobná se jeví domněnka, že se zde jednalo o původní vstupní bránu do hradu, chráněnou po obou stranách věžicemi (Gardavský 1967, 17). Jednak tomu odporuje komunikační schéma a dále pak nelogické umístění hypotetických věžic až za vstupní bránu, kde by neměly naprosto žádný fortifikační význam.

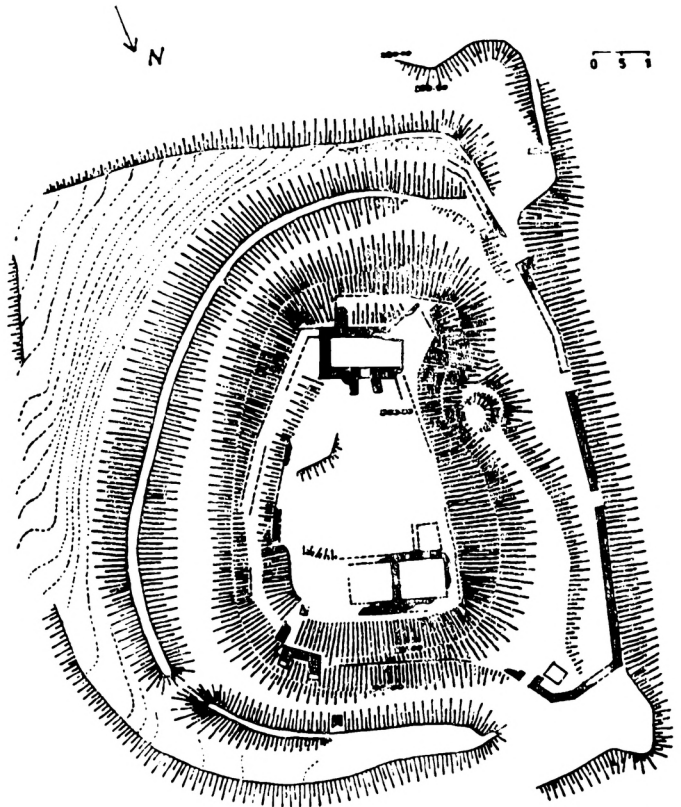
Zda se v prostoru nádvoří nacházely ještě další stavby, nelze rozhodnout, ale zdá se, že malý prostor nádvoří k tomu neposkytoval vhodné podmínky. Hradní jádro bylo ze severní, jižní a východní strany obeháno příkopem, dosud více než 15 m širokým, před který byl předsunut val, dosud téměř 4 m vysoký. Vlastní hrad byl navíc z východní, severní a západní strany chráněn parkánem, jehož hradba o šířce 1,5 m se uchovala v dlouhých úsecích zejména na západní straně, kde byla založena v poměrně příkrém svahu a proto byla navíc zajištěna opěrnými pylony. Na severovýchodním okraji byla parkánová hradba zajištěna dvěma mohutnými opěráky, jejichž zbytky se dodnes zachovaly, a v severní části lze z jejího průběhu vyvodit závěr, že lze předpokládat v těchto místech lokalizaci obranné bašty (zde je v současnosti umístěna retranslační stanice) (obr. 8).

Přístupová cesta k hradu vycházela od dnešního města přes řeku Bečvu, obcházela po severovýchodním úpatí vrchu a po východním svahu stoupala k hradu, zatáčela se jihovýchodním směrem a ze západu vstupovala do parkánu, který je v těchto místech značně rozšířen a kde lze předpokládat zástavbu hospodářského charakteru, čemuž by nasvědčovala i zřetelná prohlubeň, patrně pozůstatek cisterny. Na jihozápadní straně v předpolí valu jsou zřetelné reliktů vysunutého zemního opevnění, které je snad pozůstatkem bastionu ze 16. století (obr. 9).

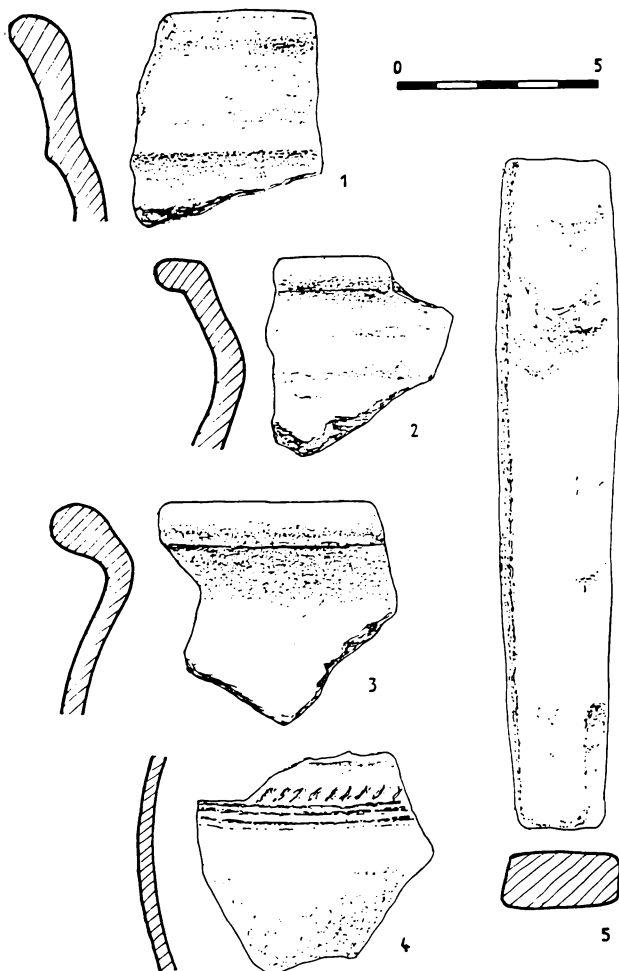
Zjišťovací sondy byly položeny jednak v prostoru vlastního hradního jádra, tak



Obr. 8. „Hradisko“ u Rožnova  
(hrad Rožnov) — pohled od  
severovýchodu.



Obr. 9. Hrad Rožnov — celko-  
vý půdorys lokality.

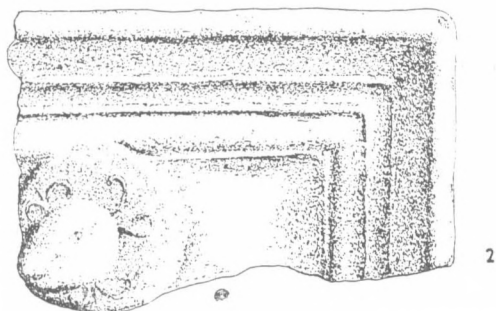
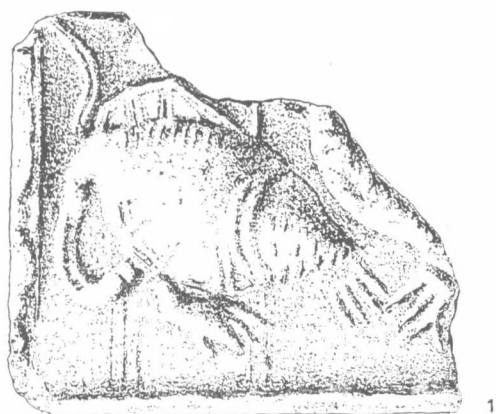


Obr. 10. Hrad Rožnov — výběr keramiky.

í v prostoru západního parkánu. Téměř ve všech případech se podařilo zachytit shodnou stratigrafickou situaci, kdy kulturní horizont byl překryt mohutnou požárovou vrstvou. Největší procento nálezů z výzkumu rožnovského představuje opět keramika, typologicky jsou zastoupeny hrnce, džbány, mísy apod. Větší část nálezů tvoří redukčně vypalovaná hrnčičina šedavých odstínů, oxidačně vypalovaná keramika je zastoupena v menší míře. U okrajů převládají zlomky ve tvaru pravého okruží (obr. 10:1), objevují se i okraje vně vyhnuté (obr. 10:2), Celá tato nálezová skupina představuje keramiku charakteristickou zejména pro 14. a 15. století. Zajímavou skupinu nálezů z Rožnova představovala kamnářská keramika, především pak komorové kachle zdobené heraldickými motivy. Zastoupeny jsou zde erby předních moravských panských rodů, např. Kunštátů, Cimburků, Boskoviců apod. (obr. 11, 12). Celá tato skupina kachlů prezentuje svou výtvarnou hodnotou ještě pozdně gotické období a lze je rámcově datovat na konec 15. a počátek 16. století.

Nejstarší písemnou zprávu o Rožnově lze nalézt v tzv. Brunově závěti. Tuto listinu vydal olomoucký biskup Bruno ze Šaumberka v roce 1267 v době příprav na

křížové tažení do Prus a pro případ, že by se z této výpravy nevrátil, dal pro své nástupce sepsat všechny statky a důchody, které pro biskupství získal (CDB V/2, č. 526). Zde se poprvé objevuje název „Rosenowe“, který lze bezpochyby ztotožnit s dnešním Rožnovem (Hrabová 1967, 5–6). Znamená to, že Rožnov jako osada (. . . „villae Rosenowe . . .“) existoval již po polovině 13. století a náležel do majetkové sféry olomouckého biskupství na jeho nejzazší východní hranici. Vzhledem k tomu, že se v tzv. Brunově závěti nemluví o zakládání osad a dalších lokací v okolí Rožnova na středním toku Rožnovské Bečvy, ač v jiných případech (Hukvaldy, Mohelnice, Svítavy) jsou tyto lokace doloženy, lze předpokládat na místě Rožnova jen osadu (snad tržní ves?) a nebylo důvodu zde zakládat hrad. S předpokladem, že rožnovský hrad byl zbudován biskupem Brunem, i když proto není opory v písemných pramenech, se totiž v literatuře setkáváme dosti často (např. Gardavský 1967, 15–25, Bolina 1986, 175 až 188). Existenci hradu v Rožnově nelze víceméně ani vyvozovat z písemné zprávy z počátku 14. století, resp. roku 1310, kdy dal Bohuslav z Krásna blíže neznámému Pertoltovi právo k vysazení nové osady Zubří, kde mělo být 40 lánů, a zároveň dědičnou



Obr. 11. Hrad Rožnov — fragmenty pozdně gotických kachlů.



Obr. 12. Hrad Rožnov — fragmenty pozdně gotických kachlů.

rychtu v Zubří spolu s povinností vybírat od usedlých Zuberských poddanské dávky a nosit je na Rožnov (CDM VII, č. 179). Jak již bylo poukázáno v jiném případě, nelze tuto okolnost spojovat s existencí hradu (Wihoda 1985, 71–72). Po polovině 14. století získali Rožnov páni z Kravař, kdy roku 1361 udělil olomoucký biskup Jan lénem Rožnov synům Drslava z Kravař (CDM XV, č. 105). V osmdesátých letech jej krátce získal biskupův man Jindřich z Bělé a poté jeho syn Jan, ale již roku 1396 přešel rožnovský hrad do rukou Lacka z Kravař, pozdějšího moravského zemského hejtmana (Hosák 1967, 12). Další spolehlivé zprávy o Rožnově jsou až k roku 1437, kdy jej držel Vok ze Sovince (PO III, č. 405, s. 515), ale již před rokem 1446 jej vyměnil s nechvalně známým válečníkem Janem z Messenpeku za Helfštýn (PO III, č. 695, s. 554). Zadlužený Rožnov byl v roce 1466 v držení Jana z Cimburka (PO IV, č. 970, s. 493) a po jeho smrti získala panství jeho jediná dcera Kunhuta, provdaná za Petra, hraběte ze Sv. Jura a Pezinku, kterého učinila spolumajitelem hradu a panství Rožnova v roce 1480 (ZDO XII, č. 72, s. 24). Rožnov přestal být lénem olomouckého biskupství a stal se zbožím alodním. Od roku 1505 jej vlastnili Kunštátové, zejména moravský zemský hejtman Jan Kuna z Kunštátu, který jej ale roku 1526 přenechal Jaroslavovi ze Šelemberka a na Kosti (intabulace byla provedena až roku 1531 — ZDO XXIII, č. 8, s. 270). Roku 1535 získal rožnovské panství Jan z Pernštejna (ZDO XXIV, č. 3, s. 288). V roce 1539 byl hrad z rozkazu Ferdinanda I. obsazen a pobořen, neboť byl obsazen záškodnickou tlupou, která byla patrně ve spojení s Podmanickými z Podmanína, kteří v té době vedli proti Janovi z Pernštejna téměř regulérní válku, vzniknuvší kvůli spornému průběhu hranic mezi oběma panstvími (Kameníček 1902, 401–403). S tímto zásahem souvisí požárová vrstva, zachycená při archeologickém výzkumu. Není vyloučeno, že hrad byl později provizorně opraven a sloužil ještě po dobu první poloviny 17. století. Pro tuto eventualitu by svědčila nepříliš jasná zpráva o pobytu panských úředníků na hradě ještě roku 1660 (Gardavský 1967, 18) a snad také zbytky zemního bastionu na severovýchodním okraji hradu, neboť zde jsou patrné dodatečné úpravy. Na konci 17. století však již byl hrad opuštěn úplně a jeho konečnou zkázu dokonali obyvatelé Rožnova po polovině 19. století, kdy byl podobně jako další lokality (např. Brumov) rozebrán jako zdroj levného stavebního materiálu.

Z průzkumu, provedeného na rožnovském „Hradisku“, lze vyvodit následující poznatky. Jádro hradu, obklopené parkánem, tvořily dva nestejně velké paláce, spojené hradbou. Za současného stavu již není zjištělný původní vstup do hradu, i když není vyloučeno, že byl veden z jihozápadní strany. Typologicky lze hrad nejspíše přiřadit k dvoupalácovým dispozicím, které převládají v našich zemích hlavně až ve druhé polovině 14. století. Zdá se, že výstavbu hradu nelze přisoudit olomouckému biskupu Brunovi ze Šaumberka ve 13. století, ale spíše lze předpokládat, že hrad byl postaven až za Kravařů po pol. 14. století. První zmínka o hradě samotném je na listině z roku 1372, kdy Vok z Kravař slibuje být věrným spojencem markraběte Jana Jindřicha (CDM X, č. 164). Tomuto období odpovídají také archeologické nálezy z provedeného průzkumu. Již v podstatě raně renesanční stavební úpravy (nález fragmentu portálu s přetínanými plastickými lištami v destruktivním zásypu severního paláce), rozšíření opevnění, výstavba bastionu apod., lze zařadit do doby, kdy Rožnov držel Jan Kuna z Kunštátu, tedy na počátek 16. století.

Oba předchozí hrady, Klenov a Pulčín, lze přiřadit ke skupině hradů, jejichž společným znakem je situování na pískovcovém skalním podloží a využívajících terénní konfigurace především z hlediska fortifikačního, doplněných dřevěnou či zděnou zástavbou a jsou někdy považovány za specifickou skupinu, vyznačující se závislostí na tvaru skalního podloží, nahrazujícího v mnohých případech stavební materiál obytných a obranných staveb (Chotěbor 1981, 71).

Závěrem lze konstatovat, že výsledky dosavadního výzkumu neumožňují zatím předpokládat v oblasti Vsetínských vrchů výraznější osídlení ve 13. století a to jak na

horním toku Vsetínské anebo Rožnovské Bečvy (spornou otázkou zůstává pouze Pulčín). Zároveň se ukazuje, že jen další intenzivní bádání může přispět k hlubšímu prozkoumání a lepšímu poznání tohoto rozhodně zajímavého regionu východní Moravy.

### Použité prameny a literatura

- CDB I–V: Codex diplomaticus et epistolaris regni Bohemiae, 1908–1974.  
CDM I–XV: Codex diplomaticus et epistolaris Moraviae, 1836–1903.  
PO I–VII: Libri citationem et sententiarium seu Knihy pùhonné a nálezové I–VII (1374 až 1503), Brno 1872–1911.  
ZDO XII–XXVII: Moravské zemské desky, Kraj Olomoucký II, 1480–1566, Brno 1948.  
Zbytky register králů římských a českých z let 1361–1480, ed. A. Sedláček, Praha 1914.  
BOLÍNA, P., 1986: Ke vlivu Bruna ze Schaumburka na vývoj moravské hradní architektury, *Archaeologia Historica* 11, 175–187.  
GARDAVSKÝ, Z., 1967: Hrad nad Rožnovem, Valašsko XI, 15–26.  
HOSÁK, L., 1967: Počátky osídlení a dějin Rožnova, Valašsko XI, 8–15.  
HRABOVÁ, L., 1967: Listina biskupa Bruna ze Schaumburka z roku 1267 a počátky Rožnova, Valašsko XI, 5–7.  
CHOTĚBOR, P., 1981: Povrchový průzkum skalních hradů v Českém ráji, *Archaeologia Historica* 6, 71–78.  
KOHOUTEK, J., 1982: Příspěvek k pravěkému osídlení jižního Valaška, *Zprávy Oblastního muzea jv. Moravy v Gottwaldově č. 1–2*, 22–31.  
KOURIL, P.–ŽÁČEK, R., 1981: Příspěvek k dějinám hradu Hukvaldy na severní Moravě, *Archaeologia Historica* 6, 253–270.  
LELÍK, I., 1932: Klenovské pověsti, *Naše Valašsko* III, 96–99.  
MICHNA, P. J., 1980: Dvě sídlištní stavby z počátků lokačního Uničova (příspěvek do diskuse k otázce zemnic ve městech a vesnicích 13. stol.), *VVM XXXII*, 161–186.  
SKUTIL, J., 1961: Z pravěku pulčinských skal, *Zprávy Oblastního muzea jv. Moravy v Gottwaldově*, 14–21.  
WIHODA, M., 1985: Středověké hrady na východním Jesenicku, vývoj a úloha neobvyklého komplexu fortifikací. *Studentská odborná činnost (SOČ)*, Opava.  
WOLNY, G., 1838: *Die Markgrafschaft Mähren IV. Hradischer Kreis*. Brünn.

### Zusammenfassung

#### Erforschung der mittelalterlichen Burgen im Gebiet der Vsetiner Berge

In der Gebirgskette der Vsetiner Beskiden, die geomorphologisch zum System der Westkarpaten gehören, hat das Regionalmuseum Südostmährens in Zlín in den Jahren 1986 und 1987 Feststellungsuntersuchungen mittels Sonden in einigen verwüsteten mittelalterlichen Burgen vorgenommen.

Eine der untersuchten Lokalitäten war die Burg Klenov (Katastergebiet Bystřička, Bezirk Vsetín) oberhalb der Talsperre Bystřička. Sie läßt sich unter die sogenannten Felsenburgen einreihen, was eine spezifische Gruppe ist, die sich durch die Abhängigkeit von der Form des Felsenuntergrundes kennzeichnet, und die entweder durch gemauerte oder holzlehmige Bebauung ergänzt ist. Aus den Feststellungs sonden wurde hier eine ziemlich reiche Kollektion des archäologischen Materials (Keramik, Militaria) gewonnen, die in die erste Hälfte des 14. Jahrhunderts datiert werden kann, was auch die Existenz dieser vermutlich bei einer Feuerbrunst verwüsteten Lokalität begrenzt. In den schriftlichen Quellen ist diese Burg nicht erwähnt, durch die Analyse der Entwicklung des Besiedlungsprozesses zeigt es sich jedoch als wahrscheinlich, daß die erforschte Lokalität mit dem „castro Vreuntspergk“ identifiziert werden kann, das im Jahre 1308 zum Besitz des Templerordens an der ostmährischen Grenze gehörte.

Eine weitere Lokalität, wo die Untersuchung vorgenommen wurde, läßt sich ebenfalls unter die Gruppe der sog. Felsenburgen einreihen. Es handelt sich um die Burg Pulčín (Katastergebiet Pulčín, Bezirk Vsetín), die in der Lage „Zámčisko“ im Massiv der Pulčiner Felsen erbaut wurde. Bei der Untersuchung wurden hier Spuren der prähistorischen Hallstattbesiedlung sowie etwas diskutabile Zeichen der Existenz dieser Burg in der zweiten Hälfte des 13. Jahrhunderts gefunden. Die Burg selbst, deren dominantes Element der gemauerte turmartige Bau auf dem zentralen Sandsteinfelsblock ist, wurde erst in der ersten Hälfte des 15. Jahrhunderts erbaut, als Miroslav von Cimbur das ganze Gebiet des Nordteiles der Brumover Herrschaft vom König Sigismund erwarb. Die Verwüstung der Burg trat irgendwann in der zweiten Hälfte des 15. Jahrhunderts

ein, vermutlich im Zusammenhang mit dem böhmisch-ungarischen Kriegskonflikt. In den schriftlichen Quellen wird sie nur als verwüstet aufgeführt, und zwar am Anfang des 16. Jahrhunderts.

Die letzte untersuchte Lokalität war die Rožnov Burg. Sie ist in der Lage „Hradisko“ im Rožnov Kataster, Bezirk Vsetín, situiert. Den Burgkern bilden zwei ungleich große mit einem Wall verbundene Paläste. An der Westseite im Burggraben sind Überreste einer weiteren Bebauung, vermutlich vom wirtschaftlichen Charakter, ersichtlich. An den anderen Seiten ist ein mächtiger Wall vorgeschoben. Durch die Erforschung wurde die Burggründung in der zweiten Hälfte des 13. Jahrhunderts nicht nachgewiesen, wie bisher in der Literatur aufgeführt worden ist, sondern wahrscheinlich erst in der zweiten Hälfte des 14. Jahrhunderts, als dieses Lehensgut des Olmützer Bistums im Besitz der Herren von Kravaře war. Typologisch läßt sich die Burg unter die Doppelpalastdispositionen der Karls Zeit einreihen. Am Anfang des 16. Jahrhunderts unter den Herren von Kunštát wurde die Burg baulich modifiziert und die Befestigung erweiter, aber bereits im Jahre 1539, als sie im Besitz des Jan von Pernštejn war, wurde die Burg auf Befehl des Königs Ferdinand I. zerstört, weil sie Sitz von Räufern war. Es ist nicht ausgeschlossen, daß die Burg noch im Verlauf des 16. Jahrhunderts existierte, gegen Ende des 16. Jahrhunderts war sie jedoch schon öde. Aus dem in dieser Lokalität gewonnenen archäologischen Material kann die Kollektion der spätgotischen Kammerkacheln mit heraldischer Verzierung als am meisten interessant bezeichnet werden. Diese Gegenstände gehören zu umfangreichsten in Mähren bisher gefundenen Kollektionen. Der überwiegende Teil der Funde stammt dann aus einer Destruktionsschicht, die nach der Zerstörung der Burg im Jahre 1539 entstanden ist.

#### Abbildungen:

- Abb. 1. Lage Klenov „Zámčisko“ — Blick vom Osten.
- Abb. 2. Burg Klenov — Gesamtgrundriß der Lokalität.
- Abb. 3. Burg Klenov — Keramikgegenstände.
- Abb. 4. Burg Klenov — Keramikgegenstände.
- Abb. 5. Massiv der Pulčiner Felsen — rechts oben „Zámčisko“ (Burg Pulčín), Blick vom Südosten.
- Abb. 6. Burg Pulčín — Gesamtgrundriß der Lokalität.
- Abb. 7. Burg Pulčín — Keramikgegenstände.
- Abb. 8. „Hradisko“ bei Rožnov (Burg Rožnov) — Blick vom Nordosten.
- Abb. 9. Burg Rožnov — Gesamtgrundriß der Lokalität.
- Abb. 10. Burg Rožnov — Keramikgegenstände.
- Abb. 11. Burg Rožnov — Fragmente der spätgotischen Kacheln.
- Abb. 12. Burg Rožnov — Fragmente der spätgotischen Kacheln.