

Nekuda, Vladimír

**Přínos archeologického výzkumu zemědělských sídlišť pro  
hospodářské a sociální dějiny středověku : Z. Smetánkoví k 60.  
narozeninám**

*Archaeologia historica*. 1992, vol. 17, iss. [1], pp. 21-31

Stable URL (handle): <https://hdl.handle.net/11222.digilib/139977>

Access Date: 13. 11. 2024

Version: 20241110

Terms of use: Digital Library of the Faculty of Arts, Masaryk University provides access to digitized documents strictly for personal use, unless otherwise specified.

# Přínos archeologického výzkumu zemědělských sídlišť pro hospodářské a sociální dějiny středověku

Z. Smetánkovi k 60. narozeninám

VLADIMÍR NEKUDA

Nejen současné podmínky v organizaci vědecké práce, ale i výsledky více než třicetiletého výzkumu zemědělských sídlišť nás nutí zamyslet se nad tím, co tyto výzkumy přinesly pro dějiny středověku. K tomuto zamýšlení nás nutí postavení archeologie jako historické vědy, která disponuje bohatou pramennou základnou, která dává možnost vyslovit se k obecnějším otázkám středověkých dějin. Při charakteristice výchozího postavení středověké archeologie nelze opomenout skutečnost, že celá naše historiografie byla zatížena marxistickým pojetím, které nezůstalo bez vlivu ani na tehdejší začínající „historickou archeologii“. Na poradě o úkolech historické archeologie v r. 1953 byl vymezen její obsah i časový rozsah, vztah k prehistorii, historii, dějinám umění, etnografii a numismatice. Současně byla zdůrazněna i metodologická základna, kterou je dialektická filozofie marxismu-leninismu, historický materialismus (V. Denkstein, 1953, 219). Éra filozoficky jednostranného dogmatismu pak provázela naši celou historiografii. Devalvace svobody myšlení ve vědecké práci spolu s existenční závislostí se staly zátěží pro ty, kdo se neztotožnili s komunistickou ideologií. Těmto badatelům platila slova B. Chropovského pronesená na celostátním semináři historiků-komunistů v r. 1972: „Archeológia má špecifické formy poznania a vlastnú metodiku, avšak ako spoločenskovedná disciplína má v našej spoločnosti jedinú možnú filozoficko-metodologickú základňu a tou je historický materializmus. Kto nevie alebo nechce pracovať aj v archeológii na tejto báze, nemal by mať postavenie vedeckého pracovníka“, (B. Chropovský, 1973, 140). Domnívám se, že uvádění dalších příkladů je zbytečné. Většina z nás tuto dobu prožila v různé formě pasivní rezistence vůči oficiální ideologii. V posledních létech nechyběly ani doklady osobitého a nemarkxistického chápání kulturní historie. Příkladem je práce Z. Smetánky, který v Hledání zmizelého věku kladl důraz na etické východisko lidského snažení citací A. de Saint-Exupéry, že je třeba hledat i srdcem (Z. Smetánka, 1987, 7), nebo v úvodu III. kapitoly citované práce uvádí slova J. E. Vocela: „Účel české archeologie křesťanského středověku jest, pomoci starobylých památek utvořiti pravdivý obraz života Čechův ve středním věku.“

Citací J. E. Vocela připomněl Z. Smetánka duchovní základ celého středověku, který tvořilo křesťanství s celou svou bohatou kulturou.

Zhroucení komunismu znamená i zhroucení jeho filosofické základny marxismu-leninismu. Materialismus obrátil poměr mezi duchovnem a vnější skutečností. Proto historický materialismus kladl důraz na „výrobní síly a výrobní vztahy“. Celková obnova historické vědy musí začít i obnovou světového názoru, jehož základem je myšlení a úcta k pravdě. Tak jako k vnitřní dokonalosti lidské osobnosti vede etika, je třeba i vědeckou práci založit na kritickém myšlení, pravdě a etice. Myšlenková obnova naší doby nemůže nastat jinak, než že si uvědomíme podstatu a smysl života a světa.

Archeologie slouží k poznání minulosti, k poznání života, který prostřednictvím archeologických pramenů k nám hovoří. Tak jako z jednotlivých stře-

pů se dotváří celá nádoba, tak z tříště lidských stop ukrytých pod povrchem naší země se utváří obraz zmizelého života.

K vytvoření pravdivého obrazu zmizelého života pomocí památek hmotné kultury přispěla středověká archeologie celou řadou výzkumů, mezi nimiž právě výzkumy zaměřené na zemědělská sídliště zaujmají významné místo. Časová a v neposlední řadě i finanční náročnost těchto výzkumů měly a nepochybně i v budoucnosti budou mít nepříznivý vliv na průběh a rozsah terénních prací. Proto přínos těchto výzkumů pro dějiny středověku lze načrtnout jen v hrubých rysech, neboť kromě úplně prozkoumaného Pfaffenschlagu a značné části Mstěnic tvoří základ jen částečně prozkoumaná sídliště. Tento nedostatek je nahrazován povrchovým průzkumem, který podstatnou měrou přispívá k dějinám středověkého osídlení. Tím jsme se dotkli jednoho z významných úkolů středověké archeologie v rámci středověkých dějin.

Středověká archeologie přispívá k dokonalejšímu poznání procesu osídlení zejména tím, že má možnost zachytit i taková sídliště, o nichž není v písemných pramenech žádná zmínka. Archeologické prameny jsou dále oporou pro přesnou lokalizaci a časové zařazení sídla. Zejména je-li možno kombinovat prameny archeologické s prameny písemnými a jsou-li k dispozici i analýzy přírodovědných a technických oborů (pylové a fosfátové analýzy, magnetometrická měření, letecké snímky atp.), naskytá se středověké archeologii možnost překročit vlastní hranice dějin osídlení a zjištěné změny ve struktuře osídlení aplikovat na oblast sociálního, hospodářského a demografického vývoje. V této souvislosti má základní důležitost i problematika zaniklých vesnic, jejichž evidence, lokalizace i datování tvoří základ k analýze změn jak ve struktuře osídlení, tak i hospodářských dějin.

Přínos středověké archeologie k dějinám osídlení dokumentují výzkumy vybraných regionů. V Čechách je to Černokostecko (J. Klápště, 1978, 423 až 474), Zbraslavsko (J. Zemlička, 1974, 419—465), dolní Poohří a České středohoří (J. Zemlička, 1980). Nové pojetí studia osídlení v Čechách zpracoval Z. Smetánka (1970, 63—70. Týž, 1974, 121—127) a to zejména tzv. strategií mozaiky, již lze dosáhnout širšího územního záběru metodou povrchového průzkumu. Na Moravě tuto metodu uplatnil E. Černý systematickým průzkumem na Dražanské vrchovině. Na základě povrchového průzkumu lokalizoval 47 zaniklých vesnic a k nim příslušných pluzin.

Problematicku osídlení střední Moravy — historického Olomoucka — řešil P. J. Michna (1982, 716—744). Kromě archeologických pramenů využil k rekonstrukci osídlení také přírodní poměry a názorně ukázal na význam komunikací. Stejně jako v Čechách, tak i na Moravě probíhalo již od 11. století raně středověké osídlování (vnitřní kolonizace). Stav výzkumu vývoje osídlení na Moravě shrnul Z. Měřinský (1982, 113—156) a vytýčil úkoly, které před bádáním na tomto úseku středověké archeologie stojí.

Cílem tohoto příspěvku není zabývat se jednotlivými výzkumy regionů, ale výsledky, jež dosáhla středověká archeologie pro dějiny osídlení. Za současného stavu výzkumu je možno konstatovat:

1. Proces raně i vrcholně středověkého osídlení (nebo též kolonizace) nebyl jednorázovým aktem, ale důsledkem demografického růstu představoval soustavnou výstavbu země.

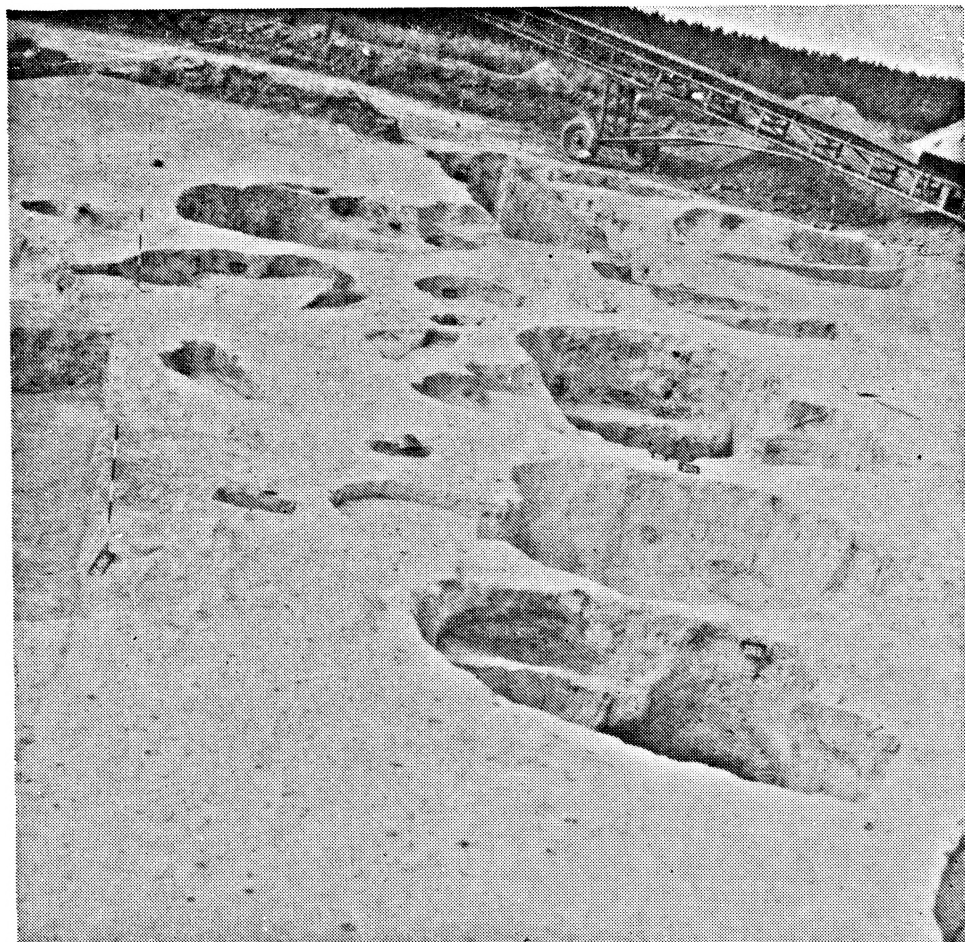
2. Rozkvět českého státu ve 12. a 13. století byl odrazem hospodářského rozvoje, a to jak zemědělských, tak i městských sídlišť.

3. Změny ve způsobu zemědělské výroby měly za následek zvýšenou osídlovací aktivitu, kterou v našich zemích možno sledovat od 12. a zejména na přelomu 12./13. století.

4. Proces pustnutí vesnic zejména na konci středověku změnil strukturu osídlení a tím i vzhled kulturní krajiny (dnešní lesní porosty překrývají pole zaniklých vesnic).

Mnohem důležitější přínos pro dějiny středověku mají archeologické prameny získané systematickým výzkumem zemědělských sídlišť, zejména pak sledováním jejich proměn ve vývoji od raného k vrcholnému středověku. Srovnáme-li archeologické nálezy z období 11.—15. století, zjišťujeme, že mezi zemědělskými sídlišti před a po 13. století byl značný rozdíl a to jak v obytných a hospodářských objektech, tak v úrovni zemědělské techniky a v rozsahu a uspořádání obdělávané půdy. Sledování uvedených změn si vyžaduje komplexní přístup k řešení, neboť jedině konfrontací různých druhů pramenů lze postihnout proces, který se odehrával v oblasti hospodářských a sociálních dějin.

Analýza struktury časně středověkých osad ukázala, že kromě jedno-prostorového obydlí, obilních jam, nejrůznějších odpadních jam a v některých případech také podzemních chodeb nejsou doloženy ostatní hospodářské bu-

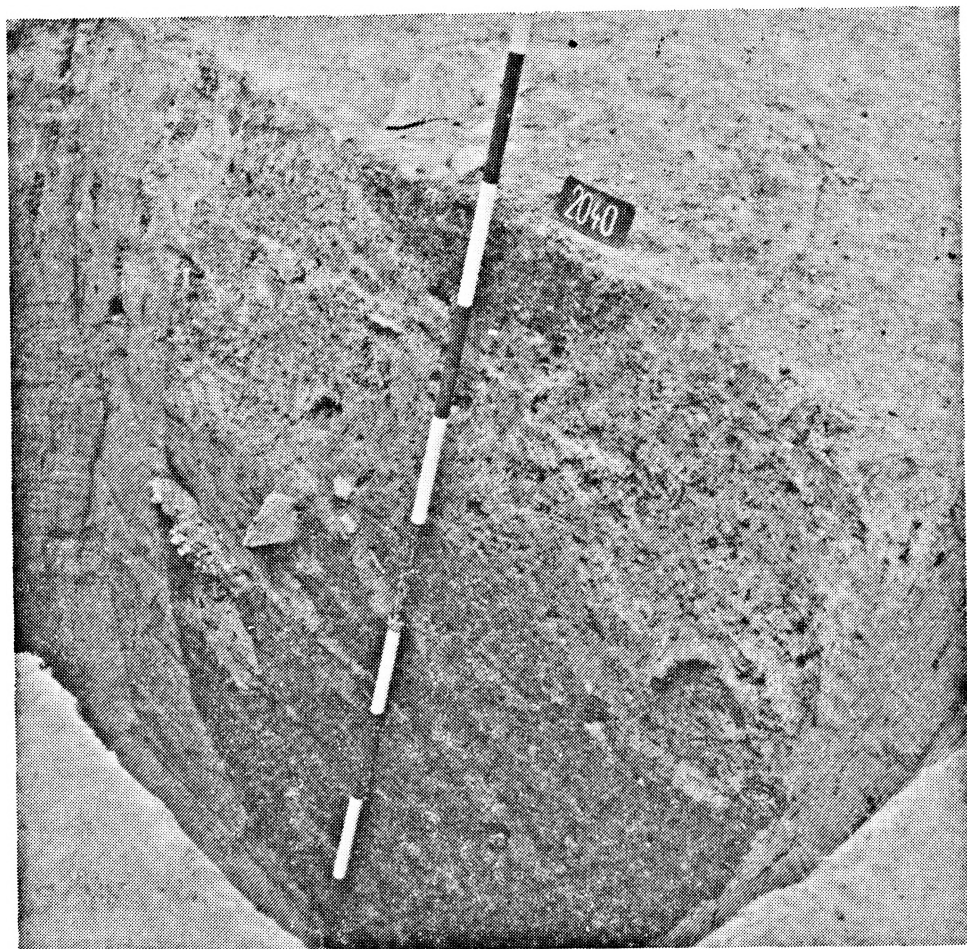


Obr. 1. Zaniklá středověká ves Mstěnice. Část sídliště časně středověké osady. Foto V. Nekuda.



dovy nutné k provozu zemědělství (chlévy, kolny, stodoly). První komplex, který má již znaky zemědělské usedlosti, byl zjištěn ve Mstěnicích. Kromě jednoprostorového domu byly v částečně ohrazeném areálu 3 zemnice, 4 obilní jámy, chlév a patrová komora (R. Nekuda, 1991, 46). Na základě nálezů keramiky lze tuto usedlost datovat do konce 12. století. Jestliže až do konce 12. stol. hospodářské objekty ve vesnickém prostředí chyběly, musela tomuto stavu odpovídat i jiná organizace zemědělské výroby. Můžeme zatím z této situace vyvodit poznatek, že vytváření zemědělské usedlosti začíná se realizovat ojedinele již na konci 12. století a k definitivní změně vnitřní struktury středověké vesnice pak dochází v průběhu celého 13. století.

Z období do konce 12. stol. existuje řada zpráv písemných, které je třeba konfrontovat se situací získanou archeologickým výzkumem. Základní otázkou je, jak vypadala sociální skladba raně středověké společnosti v Čechách a na Moravě. Základním pramenem jsou statuta Konrádova, jež byla charakterizována jednak jako ochrana poddaných (V. Novotný, 1928, I/3, 52—53), jednak jako ochrana majetku feudálů (F. Graus, 1953, 84). Účelem Konrádových statut



Obr. 2. Zaniklá středověká ves Mstěnice. Rez obilní jámy v časně středověké osadě. Foto V. Nekuda.

bylo nepochybně legalizovat zvykové právo, zvláště pokud se týká trestního práva a ulehčit tak postavení zemědělského obyvatelstva vůči šlechtě a knížecím úředníkům.

Šlechtu charakterizují Konrádova statuta jako „viri nobiles tam minores quam maiores“. To znamená, že na konci 12. století se šlechta dělila na šlechtu nižší a vyšší. Obyvatelé vesnic jsou označeni jako „rustici“ a to v § 16, kde se hovoří o tom, že jak šlechtic, tak i sedlák mají mít stejné postavení před soudem při projednávání zločinu zabití. Z tohoto ustanovení lze vyvozovat, že podstatná část venkovského obyvatelstva byla kolem r. 1200 osobně svobodná a disponovala jak movitým tak nemovitým majetkem. Formulace statut v § 6 „si aliquis pauper“ svědčí však o tom, že řada ze skupiny „rustici“ velkým majetkem nedisponovala.

Z listin 12. stol. vyplývá, že vesnice časného středověku byly v držení obou šlechtických skupin a církevních institucí. Základní skupinu venkovského obyvatelstva představovali sedláci „rustici“. Kromě sedláků jsou v písemných pramenech uváděni ještě servi, animatores, heredes a hospites. Archeologicky nelze pochopitelně tyto jednotlivé skupiny venkovského obyvatelstva postihnout. Převážná většina vykonávala zemědělskou činnost, někteří byli i řemeslníky. Stejně tak o vnitřní struktuře vesnic se z písemných pramenů nic nedovídáme, leč jen to, že obydlí je označováno jako dům. Z hlediska právního postavení představovala vesnice společenství sousedů tzv. vicinatus. Důležitou roli plnili příslušníci vicinatu při vydávání svědectví „viri fide digni de vicinatu...“ (CDM IV, č. 390).

Archeologické výzkumy vesnických lokalit prokázaly, že až do 13. století se struktura našich vesnic příliš neměnila. Základní skupinu zemědělského obyvatelstva tvořili rustici. V rámci hradské soustavy byli knížecími lidmi sice osobně svobodní, ale ekonomicky závislí, neboť obdělávali půdu patřící knížeti. Knížeti byli povinni vykonávat různé služby — proto řada služebních osad — a odvádět naturální dávky. V raném středověku netvořily vesnice ještě samostatnou a vnitřně členěnou organizaci jednotlivých usedlostí, ale sousedskou občinu.

Hospodářskou a sociální přestavbu vesnice dokumentují archeologické prameny již v plném rozsahu. K této přestavbě došlo v celé střední Evropě v důsledku zavádění emfyteuze a peněžité renty z lánového systému. Vzájemným srovnáním časně středověké a vrcholně středověké vesnice vyniknou markantní rozdíly.

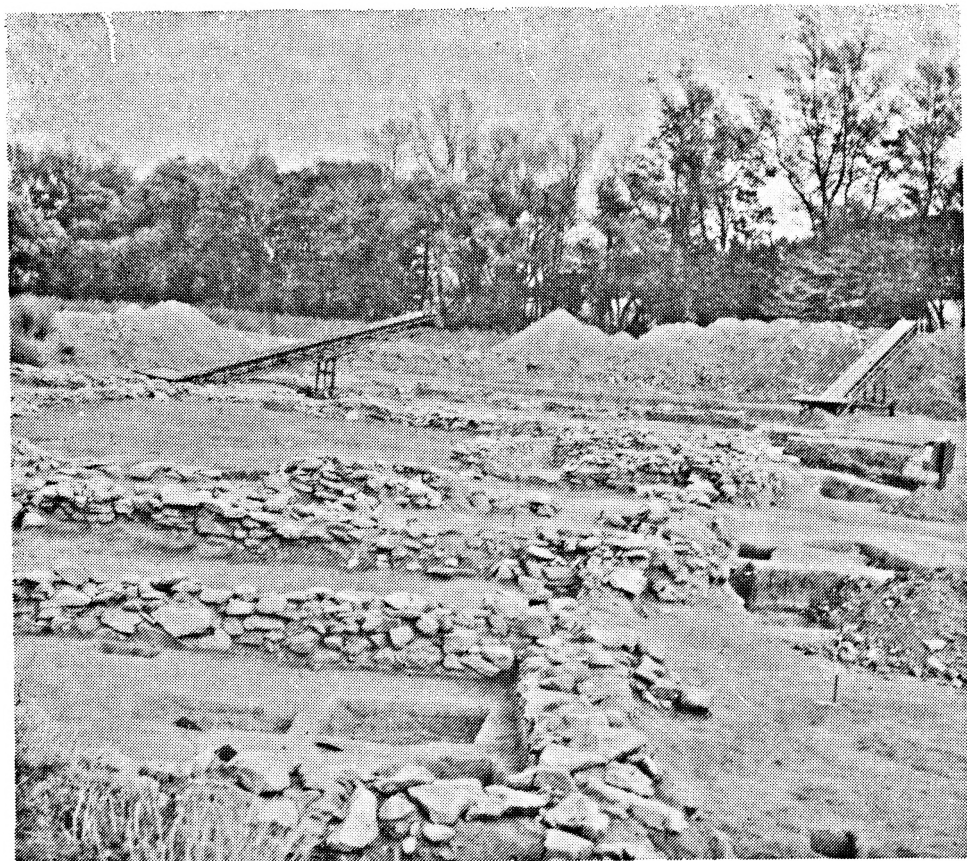
Pokusím se uvést doklady, které byly získány archeologickým výzkumem zaniklých vesnic Pfaffenschlagu a Mstěnic a které nám mohou posloužit k vytvoření ekonomického modelu středověké vesnice. Kromě pramenů archeologických jsou důležitým přínosem pro tento model výsledky výzkumu různých oborů přírodních věd.

Ekonomickým základem zemědělské usedlosti byly pole, louky a pastviny. Rozsah obdělávané půdy v Pfaffenschlagu byl zjištěn jednak pomocí pylové analýzy, jednak dokumentací stop bývalých polí v lesním terénu. Kombinací těchto pramenů bylo zjištěno, že rozsah orné půdy představoval 123 ha a stejnou rozlohu měly louky a pastviny. Vzhledem k tomu, že středověké vesnici předcházelo starší osídlení, jehož rozsah obdělávané půdy byl o jednu třetinu menší — cca 86 ha —, je možno doložit od konce 13. století zvýšenou intenzitu zemědělské produkce. O uspořádání polí starší osady se nezachovaly žádné stopy, zatímco středověká vesnice měla záhumenicovou plůžinu.

Větší rozsah obdělávané půdy umožňoval především dokonalejší pluh opatřený kroidlem a asymetrickou radlicí. Radlice uvedeného typu byla

v Pfaffenschlagu nalezena a rovněž krajidla jsou v nálezích ze Mstěnic, Bystřice a Konůvek zastoupena. Tažnou silou byli koně, což potvrzují jak osteologické nálezy tak i podkovy a součásti koňského postroje (uzdy, přezky apod.).

Na jednu usedlost v Pfaffenschlagu připadalo cca 10 ha polí. Jestliže při trojpolním hospodaření zůstávala jedna třetina půdy ležet ladem, byla oseta plocha cca 6—7 ha. Množství obilí, které mohla vyprodukovat jedna usedlost, záviselo především na bonitě půdy a klimatických podmínkách. Čistý výnos ve středověku byl velmi nízký a v podmínkách Pfaffenschlagu zřídka přesahoval jednu třetinu. Výnos obilí z jednoho ha je ve středověku odhadován na 1 000 až 1 500 kg. Můžeme tedy předpokládat, že výnos obilí v podmínkách Pfaffenschlagu z plochy 6 ha byl cca 6 000 kg. Jedna třetina obilí, tj. 2 000 kg, musela být ponechána pro příští setbu, jedna desetina výtěžku připadala na dávky, takže čistý výnos činil 3 400 kg obilí. Pro výživu šestičlenné rodiny bylo potřebí 1 000 až 1 200 kg obilí (roční spotřeba na osobu se uvádí mezi 150 až 220 kg obilí). Převahu v obilní produkci mělo žito, neboť chléb patřil k základní výživě. Vedle žita byla pěstována i pšenice a z jařin především oves a ječmen. Z dalších kulturních rostlin byla prokázána pohanka. Množství jednotlivých druhů obilovin nelze z pylové analýzy odvodit. Vzhledem k tomu, že



**Obr. 3.** Zaniklá středověká ves Mstěnice. Část středověké vesnice s kamenými základy staveb obytných a hospodářských. Foto V. Nekuda.

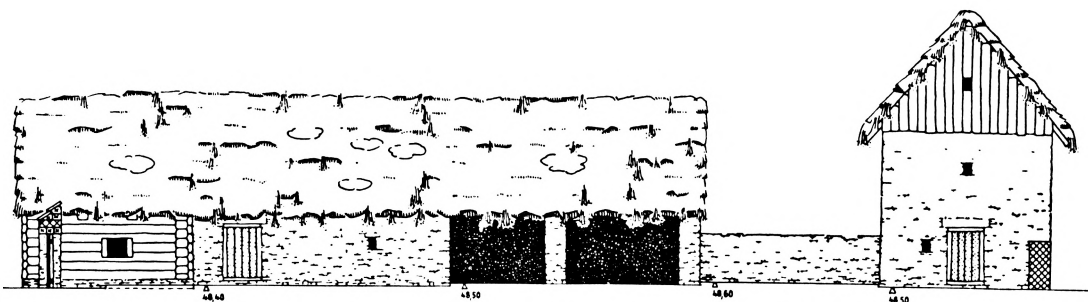
k výživě koní byl důležitý oves, můžeme právem předpokládat, že vedle žita byl oves v obilní produkci na druhém místě. Odečteme-li od čistého výnosu spotřebu obilí pro domácnost a dobytek, nezůstávalo mnoho k prodeji. Přišel-li však neúrodný rok, stačila obilní produkce sotva pro vlastní potřebu. Proto důležitou roli ve středověké usedlosti hrál chov dobytka. Kromě masa bylo pro výživu získáváno mléko, sýr a neméně důležitý byl i hnůj. Dostatečný rozsah lučních ploch a pastvin spolu s plochou polí ležících ladem vytvářel v Pfaffenschlagu příznivé podmínky pro chov dobytka. Na jednu usedlost připadalo cca 10 ha luk. Jestliže pro výživu jedné krávy je potřebí 1,5 až 2 ha luk, bylo možno chovat v jedné usedlosti 4 až 6 krav. Roční průměrná produkce mléka ve středověku představovala od jedné krávy nejméně 600 l. Při počtu 4 až 6 krav získala usedlost dostatečné množství mléka jak k výživě, tak i k výrobě sýru.

Kromě hovězího dobytka byly chovány rovněž ovce, což potvrzují nejen ná-



Obr. 4. Zaniklá středověká ves Mstěnice. Kamenné základy obytné a hospodářské budovy v usedlosti XV. Foto V. Nekuda.





Obr. 5. Zaniklá středověká ves Mstěníce. Rekonstrukce trojdílného domu a hospodářských budov v usedlosti V. Kresba Z. Spičák.

lezy kostí, ale především nůžek na postřih ovcí. Počet jedinců na jednu usedlost nelze z nálezů určit a stejně je tomu i u chovu prasat. Okolí Pfaffenschlagu skýtalo dostatečné množství lesních ploch, v nichž našli vepři dostatek obživy. I kdybychom měli k dispozici dostatečné množství kosterných pozůstatků zvířat, nepodával by nám stejně skutečnou skladbu živého inventáře selského dvora, neboť kosterný materiál představuje jen poražená zvířata na místě.

K vybavení selského dvora patřila drůbež, neboť vejce a kuřata nacházíme v seznamu naturálních dávek.

Z rozboru hospodářské situace středověké usedlosti vyplývá, že její produkce stačila pokrýt potřeby příslušníků rodiny i výživu zvířat. Za příznivých podmínek zůstala část zemědělské produkce pro trh. Pfaffenschlag nepředstavoval uzavřený ekonomický systém, neboť železné předměty i keramika nebyly v místě vyráběny, ale tyto výrobky museli rolníci nakupovat od řemeslníků, pravděpodobně v nedalekých Slavonicích.

Dosavadní archeologické výzkumy zemědělských sídlišť potvrzují, že jak celkový půdorys vesnice tak i uspořádání jednotlivých usedlostí odrážejí hospodářský a sociální vývoj středověké společnosti. Zemědělská usedlost zaměřená na pěstování obilí a chov dobytka musela být vybavena i odpovídajícími hospodářskými budovami. Ve zkoumaných vesnicích zjišťujeme, že jednoprostorový dům se rozšířil o sň a komoru. Posledně jmenovaná část domu byla jak přízemní tak i patrová. Z hospodářských budov stály v rámci uzavřeného dvora chlévy, kolny a stodoly.

Přítomnost opevněných sídel převážně nižší šlechty ve vesnickém prostředí jakož i rozdíly ve velikosti a vybavení jednotlivých usedlostí poskytují podklady k analýze sociální skladby středověké vesnice.

## Literatura

- BELCREDI L., 1987: Půdorysná a stavební podoba středověkého venkovského domu na střední Moravě. AH 12, 157—169.
- ČAPLOVIČ D., 1988: Nové poznatky výskumu dediny z včasného a vrcholného stredoveku na Slovensku. AH 13, 443—458.
- ČAPLOVIČ D.—HAJNALOVÁ E.—HANULIAK M.—RUTTKAY A.: 1985: Stredoveká dedina na Slovensku ako základný fenomén feudálnej ekonomiky. AH 10, 11—25.
- ČERNÝ E., 1979: Zaniklé středověké osady a jejich pluziny. Praha.
- DOSTÁL B., 1987: Stavební kultura 6.—9. století na území ČSSR. AH 12, 5—32.
- FROLEC V., 1987: Vesnická stavební kultura mezi středověkem a novověkem. AH 12, 47—83.
- GOŠ V., 1984: Sídlištní objekty slovanské osady v Mohelnici. ČSIM, Serie B, 33, 221—252.
- HABOVŠTIAK A., 1985: Stredoveká dedina na Slovensku. Bratislava.

- HEJNA A., 1964: Krašovice — příspěvek k výzkumu středověké vesnice v Čechách. PA LV, 178—221.
- CHROPOVSKÝ B., 1973: K niektorým problémom vývoja a ďalšieho rozvoja československej archeológie. Úkoly československé historiografie, 137—141.
- KLÁPŠTĚ J., 1978: Středověké osídlení Černokostelecka. PA LXIX, 423—475.
- KLÁPŠTĚ J.—SMETÁNKA Z., 1982: Archeologický výzkum české středověké vesnice v letech 1971—1981. AH 7, 11—31.
- KLÁPŠTĚ J.—SLÁMA J.—SMETÁNKA Z.—ŽEMLIČKA J., 1982: Studium středověkého osídlení a archeologie. Metodologické problémy československé archeologie. Praha, 137—141.
- MĚŘÍNSKÝ Z., 1982: Studium dějin osídlení na Moravě a ve Slezsku. AH 7, 113—156.
- MICHNA P., 1982: Utváření raně středověké Moravy. ČsČH XXX, č. 5, 716—744.
- NEKUDA R., 1990: Třicet let archeologického výzkumu ve Mstěnicích. ČMM LXXV, Scientiae sociales, 73—98.
- NEKUDA R., 1991: Přínos archeologického výzkumu ve Mstěnicích ke studiu hospodářských dějin. AH 16, 45—53.
- NEKUDA V., 1975: Pfaffenschlag. Zaniklá středověká ves u Slavonic. Brno 1975.
- NEKUDA V., 1978: K vývoji zemědělských sídlišť v 10.—13. století na Moravě ve světle pramenů hmotných. AH 3, 171—182.
- NEKUDA V., 1981: Dvacet let archeologického výzkumu na lokalitě zaniklé středověké vsi Mstěnice. 1960—1980. VVM XXXIII, 129—146.
- NEKUDA V., 1982: Středověká vesnice ve světle archeologických výzkumů zaniklých osad. AH 7, 33—66.
- NEKUDA V., 1983: Die Wüstungen als Quellen zur Siedlungs-, Wirtschafts- und Sozialgeschichte des Mittelalters. Studien und Forschungen aus dem Niederösterreichischen Institut für Landeskunde, Bd. 6, Mittelalterliche Wüstungen in Niederösterreich, 196—213. Wien.
- NEKUDA V., 1984: Mährische Wüstungen als Quellen zum spätmittelalterlichen Dorfleben. Bäuerliche Sachkultur des Spätmittelalters. Veröffentlichungen des Instituts für mittelalterliche Realienkunde Österreichs, Nr. 7, 203—217, Wien.
- NEKUDA V., 1984a: Středověký vesnický dům na Moravě. AH 9, 21—39.
- NEKUDA V., 1985a: Mstěnice 1. Hrádek—tvrz—dvůr—předsunutá opevnění. Brno.
- NEKUDA V., 1985b: Zemědělská výroba na Moravě v období feudalismu ve světle archeologických výzkumů. AH 10, 33—46.
- NEKUDA V., 1986a: Obilní jámy v zaniklých Mstěnicích. ČMM LXXI, Scientiar sociales, 59—129.
- NEKUDA V., 1986b: Sociální skladba středověké vesnice a její odraz v architektuře. AH 11, 387—393.
- NEKUDA V., 1987: Základní otázky historicko-archeologického studia sídla, domu a dvora. AH 12, 33—46.
- NEKUDA V., 1988: Archäologische Siedlungsforschung in den tschechischen Ländern. Genetische Siedlungsforschung in Mitteleuropa und seinen Nachbarräumen 2, 701—719. Bonn.
- NEKUDA V., 1990: Vybavení a provoz venkovské domácnosti ve středověku. AH 15, 7—17.
- NEKUDA V., 1991: Současný stav středověké archeologie na Moravě. AH 16, 9—25.
- POLLA B., 1962: Středověká zaniknutá osada na Spiši (Zalužany). Bratislava.
- RUTTKAY A., 1978: Posledné pracovné výsledky stredovekej archeológie na Slovensku a problematika vývoja osídlenia v 9.—13. storočí. AH 3, 269—79.
- RYBNÍČKOVÁ E.—RYBNÍČEK K., 1975: Ergebnisse einer paläogeobotanischen Erforschung. V. Nekuda, Pfaffenschlag 183—198, Brno.
- RYBNÍČKOVÁ E.—RYBNÍČEK K., 1976: Zemědělství mladšího středověku v pylových analýzách. AH 1, 145—149.
- SMETÁNKA Z., 1970: Zur Methodik von Feldforschungen an mittelalterlichen Ortswüstungen. ČMM LV, Scientiae sociales, 63—70.
- SMETÁNKA Z., 1972: Archeologické výzkumy zaniklých středověkých osad v Čechách v letech 1965—1971. AR XXIV, 417—427.
- SMETÁNKA Z., 1974: Die Archäologie und das mittelalterliche Dorf in Böhmen. Rückblick, Gegenwart, Perspektive. ZAM 2, 121—127. Bonn.
- SMETÁNKA Z., 1987: Hledání zmizelého věku. Praha.
- SMETÁNKA Z., 1988: Život středověké vesnice. Zaniklá Svídna. Praha.
- SMETÁNKA Z., 1989: K problematice trojdílného domu v Čechách. AH 14, 319—324.
- SNÁŠIL R., 1971: Záblačany, okr. Uherské Hradiště. Zaniklé středověké vesnice v ČSFR ve světle archeologických výzkumů 1. 89—115.
- SNÁŠIL R., 1975: Archeologie a vesnická sídliště 10.—13. století na Moravě. AR XXVII, 305—317.

- ŠAUROVÁ D., 1971: Systematický výzkum zaniklé středověké vesnice Konůvky na Slavkovsku. Zaniklé středověké vesnice v ČSSR ve světle archeologických výzkumů 1, 169—183.
- UNGER J., 1981: Hradištní a středověká osada u Šakvic, okr. Břeclav. AR XXXIII, 55—87.
- UNGER J., 1984: Zaniklá ves Topolany u Vranovic, okr. Břeclav. AH 9, 55—87.
- UNGER J. a kol., 1980: Pohofelice—Klásterka. Pravěké sídliště, slovanská osada a zaniklá středověká ves. Studie Archeologického ústavu ČSAV v Brně, VIII-2, Praha.
- ŽEMLIČKA J., 1974: Osídlení Zbraslavka od 10. do počátku 15. století. PA LXV, 419—465.
- ŽEMLIČKA J., 1980: Vývoj osídlení dolního Pooohří a Českého středohoří do 14. století. Praha.
- ŽEMLIČKA J., 1991: Středověké osídlení a studium hospodářských dějin. AH 16, 37—43.

## Zusammenfassung

### Beitrag archäologischer Forschungen der mittelalterlichen landwirtschaftlichen Siedlungen für die Wirtschafts- und Sozialgeschichte des Mittelalters

Mehr als 30 Jahre lang laufen die Grabungsarbeiten auf den Lokalitäten der mittelalterlichen Ortswüstungen. Besonders wichtige Ergebnisse brachten die systematischen Grabungen in den Wüstungen Pfaffenschlag und Mstěnice in Mähren.

Die Siedlungsarchäologie bringt für die Erörterung der Wirtschafts- und Sozialfragen Grundlagen wie Haus-, Hof- und Siedlungsformen und die gesamte Sachkultur der Siedlung, die man als Grundsteine zur Beurteilung der wirtschaftlichen und sozialen Lage der ländlichen Siedlungen bezeichnen kann.

Besonders wichtige Rolle spielt die Archäologie für die Besiedlungsgeschichte. Moderne archäologische Forschungsmethoden in der Zusammenarbeit mit der Paleobotanik ermöglichen den Besiedlungsprozess (Urbarmachung) einer Landschaft und die Rückschlüsse durch die Wüstungsprozesse ziemlich genau festzustellen. Besonders die Landesaufnahme und archäologische Prospektion haben einwandfrei bewiesen, dass wir es bei den Wüstungen nicht erst mit einem typischen Phänomen des Spätmittelalters zu tun haben, sondern dass es schon viel früher ausgesprochene Wüstungsperioden gaben. Sowenig wie die Ostkolonisation im Landesausbau ein isolierter Prozess ist, sowenig sind es die folgenden Wüstungen.

Viel wichtiger sind die archäologischen Quellen für die Charakteristik der landwirtschaftlichen Siedlungen aus der Zeit vor dem 13. und nach dem 13. Jh. Die wesentlichen Unterschiede zwischen den beiden Zeitabschnitten findet man in der Behausung und ihrer Ausstattung, in den Wirtschaftsobjekten und der ganzen Organisation des Bauernhofes.

In den frühmittelalterlichen Dörfern wurden einräumige Häuser, Getreidegruben, in der Wüstung Mstěnice noch unterirdische Gänge festgestellt. Ganz anders ist die Lage in den hochmittelalterlichen Dörfern. Ein regelmässiger Bauernhof bestand aus einem dreiteiligen Haus (Stube—Flur—Kammer), aus einem Stall, einigen Schuppen und einer Scheune. In der Ausstattung der Bauernhöfe spiegelt sich unmittelbar die Änderungen wider, die sich auf dem Gebiet der landwirtschaftlichen Produktion und ebenso in der sozialökonomischen Stellung der Bauern abspielten.

Es ist klar, dass die archäologischen Quellen nur einen Teil der ehemaligen Dorfausstattung representieren. Das betrifft wie der Gegenstände, so auch der Bewohnerzahl in einem Bauernhof. Zu einem Bauernhof gehörten in Pfaffenschlag ca 10 ha Ackerboden und ebenso viel Wiesen und Weiden. Wenn wir die ökonomische Lage eines Bauernhofes zu rekonstruieren versuchen, dann ein Drittel der Ackerboden lag Brache, d. i. etwa 3—4 ha, denn im hochmittelalterlichen Dorf war die Dreifelderwirtschaft voll entwickelt. Dieses System ist so häufig beschrieben worden, daß es hier nicht notwendig zu wiederholen ist. Die Kornmenge, die ein Bauernhof produzieren konnte, wurde von den Arbeitskräften der Familie abhängig. Ein Bauernhof mit 10 ha Ackerboden brauchte 5—6 Personen für die Durchführung der Feldarbeiten. Von besonderer Wichtigkeit war für die ökonomische Situation eines Bauernhofes der Getreideertrag. Das Verhältnis zwischen Saat und Ertrag war im Mittelalter durchschnittlich 1:3. Das bedeutete, daß ein Drittel der Getreide für das nächste Saatgut aufbewahren sein mußte. Man kann voraussetzen, daß ein Ernteertrag aus der 5—6 ha Fläche etwa 6 000 kg Getreide war. Ein Drittel, d. i. 2 000 kg, mußte als Saatgut bleiben, ein Zehntel (600 kg) mußte der Bauer für die Abgaben rechnen, so daß der Reinertrag etwa 3 400 kg machte. Für die Ernährung einer Familie von 6 Mitgliedern wurde ca 1 000 kg Getreide verbraucht. Die dominierende Stellung zwischen der Getreide hatte der Roggen als Brotgetreide und der Hafer als wichtigstes Futtergetreide. Roggen und

Hafer waren auch die Hauptkulturarten der Dreifelderwirtschaft. Neben der Getreide spielte in der Ernährung eine bedeutende Rolle auch der Buchweizen. Alles zusammen zeigt, daß der Bauer nur sehr kleinen Teil der Getreide verkaufen konnte. Aus der Pollenanalyse kann man leider die Relationen der Getreidearten untereinander nicht bestimmen.

Für die mittelalterliche Bauernwirtschaft spielte wichtige Rolle die Haustierzucht. Nicht nur Funde von Tierknochen, sondern auch von Hufeisen, Zaumzugteilen, Striegeln und Eisenbeschlägen von Wagen bezeugen die Anwesenheit der Pferde. Der schwere Pflug, dessen Schar in Pfaffenschlag gefunden wurde, erforderte die Pferde als Zugkraft. Durch Pferdeanspannung wurde in der Landwirtschaft eine höhere Arbeitsproduktivität erzielt. In einem Bauernhof kann man mit 2 Pferden rechnen.

Ein wichtiger Bestandteil des Bauernhofes war das Rindvieh. Nicht nur Fleisch, aber vor allem die Sekundärprodukte wie Milch, Käse, aber auch Dünger waren für die mittelalterliche Landwirtschaft von besonderer Wichtigkeit. Hinreichende Flächen von Wiesen, Weiden und Teil der brachliegenden Felder sicherten die ganzjährige Ernährung des Viehbestands. Die Betriebsfläche von Wiesen und Weiden machte in Pfaffenschlag etwa 10 ha für einen Bauernhof. Für die ganzjährige Ernährung einer Kuh braucht man 1,5—2 ha Grünland. In einem Bauernhof war es also möglich 4 bis 6 Kühe halten. Die Milchproduktion einer Kuh war wenigstens 600 l pro Jahr. Bei 4 bis 6 Kühe im Hof war Milch genug wie für die Bauernfamilie, so auch für Tierernährung und Käseerzeugung.

Die Anwesenheit der Schafe bezeugen im Bauernhof nicht nur Knochenfunde, sondern auch Funde von Schafscheren.

Die Knochen von Schweinen belegen die Schweinhaltung, die nicht so anspruchsvoll war. In der Dorfumgebung waren Wälder, in denen die Schweine tagsüber geweidet wurden. Als Mastfutter dienten die Früchte den Eichen und Buchen. Im Winter wurden die Schweine überwiegend geschlachtet.

Einen Bauernhof ohne Geflügel kann man sich überhaupt nicht vorstellen, besonders wenn Eier und Hühner zwischen den Abgaben genannt worden sind.

Aus der Analyse der Lebensbedingungen eines Bauernhofes ist klar, daß die Selbsternährung der Bauernfamilie durch die Getreide- und Fleischproduktion sowie auch Milchproduktion gesichert wurde.

Die vergleichenden Inventarsverzeichnisse für Bauernhöfe gibt es auf dem Gebiet Böhmens und Mährens aus dieser Zeit fast überhaupt nicht. F. Graus (1957, 358) zitiert ein Beispiel aus dem Jahr 1404 im Dorf Tochovice, Bez. Pířbram in Böhmen. In einem Bauernhof waren zu dieser Zeit 4 Kühe, 1 Ochs, 32 Schafe, 12 Lämmer, 6 Säue und 2 Pferde.

Aufgrund der archäologischen Funde und Pollenanalyse kann man in einem Bauernhof in Pfaffenschlag fast mit der Sicherheit 2 Pferde, wenigstens 4 Kühe, 6 bis 10 Schafe, 1 Sau und 4 bis 6 Schweine, Gänse, Hühner, 1 Hund und 1 Katze voraussetzen.

Hinsichtlich der Ausstattung eines Bauernhofes mit keramischen und eisernen Gegenständen wäre es zu betonen, daß der Bauer diese Erzeugnisse auf dem Markt in der Stadt einkaufen mußte. Dazu brauchte er aber Geld, das er nur durch Verkauf landwirtschaftlicher Produkte erhalten konnte. Der Bauer mußte also soviel erzeugen von Getreide und Fleisch, damit er ein Teil dieser Produktion verkaufen könnte.

Die landwirtschaftliche Produktion änderte sich nicht mit einem Schlag, ihr Fortschritt war das Ergebnis einer langen Entwicklung auf dem Gebiet der Erzeugungstechnik und gesamten Organisation des ländlichen Wirtschaftens. Voraussetzungen dieser Änderungen waren vor allem die Anlage von Feldern, das System der Dreifelderwirtschaft mit einer hinreichenden Menge von Wiesen und Weiden. Keine geringere Rolle spielte das leistungsfähigere Pferdegespann. Alle diese Merkmale wurden in Pfaffenschlag festgestellt.

#### Abbildungen:

1. Mittelalterliche Wüstung Mstěnice. Ein Teil der Siedlung des frühmittelalterlichen Dorfes. Photo V. Nekuda.
2. Mittelalterliche Wüstung Mstěnice. Getreidegrube im Schnitt aus dem frühmittelalterlichen Dorf. Photo V. Nekuda.
3. Mittelalterliche Wüstung Mstěnice. Ein Teil des hochmittelalterlichen Dorfes mit Steinfundamenten der Wohn- und Wirtschaftsgebäuden. Photo V. Nekuda.
4. Mittelalterliche Wüstung Mstěnice. Steinfundamente des dreiteiligen Hauses und des Wirtschaftsgebäudes. Photo V. Nekuda.
5. Mittelalterliche Wüstung Mstěnice. Rekonstruktion des dreiteiligen Hauses und der Wirtschaftsgebäude im hochmittelalterlichen Dorf. Gezeichnet von Z. Špičák.



