

Nekuda, Rostislav

Podzemní chodby ve Mšticích

Archaeologia historica. 1992, vol. 17, iss. [1], pp. 369-379

Stable URL (handle): <https://hdl.handle.net/11222.digilib/140008>

Access Date: 11. 11. 2024

Version: 20241111

Terms of use: Digital Library of the Faculty of Arts, Masaryk University provides access to digitized documents strictly for personal use, unless otherwise specified.

Podzemní chodby ve Mstěnicích

ROSTISLAV NEKUDA

O tajných chodbách v místech zaniklé středověké vesnice Mstěnice, okres Třebíč, se vyprávělo již za první republiky, když volské spřežení se tam při orbě propadlo. Teprve archeologický výzkum na této lokalitě osvětlil tajemství těchto chodeb a učinil konec celé řadě romantických představ.

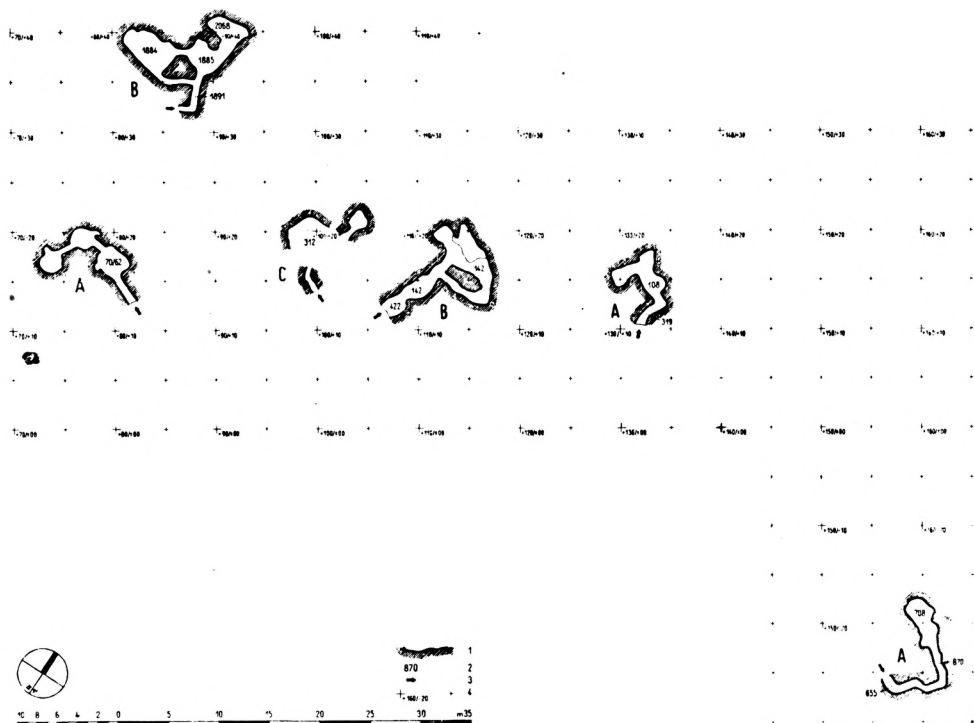
Dosavadní výzkum objevil šest komplexů chodeb a na ně navazující podzemní prostory. Z hlediska typologického byly ve Mstěnicích dva typy: čtyři komplexy měly uspořádání chodbovité (objekty 70/62, 108, 708 a velmi pravděpodobně i objekt 312) a dva s centrálním pilířem (objekty 1891 a 142). Z rozmístění chodeb v terénu vyplývá, že není náhodné. Čtyři z nich jsou v řadě za sebou. Vzdálenost mezi nimi byla 18, 5 a 12 m. Ve vzdálenosti 12 m severně nad touto řadou byl jeden komplex. Další podzemní chodba byla mimo řadu na jihovýchodní straně ve vzdálenosti 42 m. Je škoda, že na plán (obr. 1) nebylo možno zakreslit obytné a hospodářské objekty. Tato celková situace by totiž ukázala, že komplexy podzemních chodeb jsou součástí časně středověkého osídlení.

Geologické podmínky pro hloubení chodeb a podzemních prostor byly ve Mstěnicích příznivé, neboť podloží tvoří jílové vrstvy a zahloubení nedosahovalo hladiny spodní vody. I přes uvedené příznivé geologické podmínky nebylo hloubení chodeb a na ně navazující „komory“ snadné, uvážíme-li množství zeminy, kterou bylo třeba vykopat a ručně vynášet. Rovněž orientace v podzemí, zejména u složitějších půdorysů s pilířem, nebyla jednoduchá, a musela být řízena na povrchu velmi pravděpodobně poklepem. Jestliže vybudování podzemních prostor bylo tak namáhavé a složité, musela tomu odpovídat i jejich funkce.

Přes odlišnost jednotlivých komplexů chodeb měly některé stavební prvky společné. Vstup do podzemních prostor tvořila rampovitě se svažující chodba. Výjimkou byl komplex 70/62, do něhož vedly schody vymodelované v rostlém terénu. Boční stěny vstupů byly zpevněny kamennými zídkami (obr. 7, 8). Vstupní část musela být chráněná přístřeškem, aby dovnitř nezatékala voda. Dokladem pro zastřešení byly kůlové jámy nalezené při všech vstupech. Výjimkou byl komplex 142, kde před vstupem do chodby byla zahloubená chata čtvercového půdorysu (160×160 cm) s kůlovými jámami v zaoblených rozích. Přímo z této chaty pak vedla strmá chodba do podzemních prostor. Od ostatních vstupů se lišila také část vstupní chodby do komplexu 1891, která měla před vyústěním do podzemní komory valenou klenbu (obr. 7). V místech přechodu vstupních chodeb do dalších podzemních prostor se nacházely dveře, po nichž zůstaly stopy jednak ve stěnách, jednak v bočních prohlubních na zasunutí závory.

Úprava vstupů do podzemních prostor odporuje představám o tajnosti těchto chodeb nebo o jejich zamaskování.

Vstupní chodba ústila zpravidla do většího podzemního prostoru, který možno nazvat komorou, nebo u typů s pilířem se větvila. Bylo-li v podzemí



Obr. 1. Zaniklá středověká ves Mstěnice. Půdorysy podzemních chodeb. 1 — minimální výduť podzemní části, 2 — číslo objektu, 3 — směr vstupu, 4 — čtvercová síť 5×5 m archeologického výzkumu. A — podzemní prostory chodbového typu, B — podzemní prostory s centrálním pilířem, C — prostory porušené pozdější stavbou. Kresba Z. Špičák.

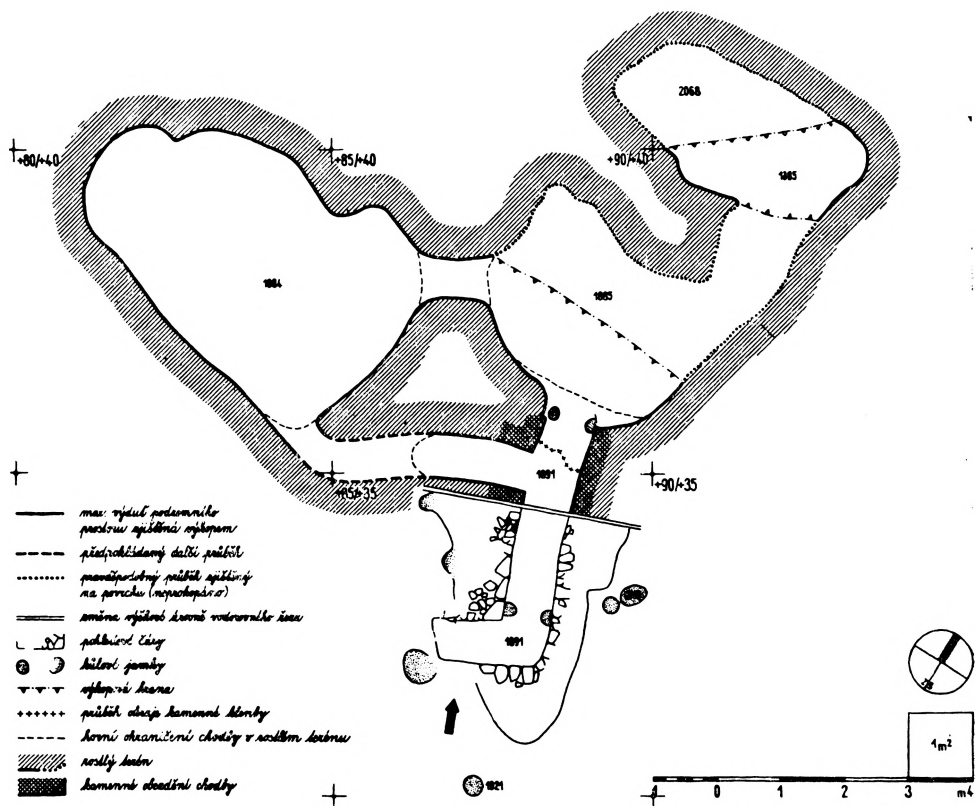
více komor — ve Mstěnicích nejvíce tři, byly vzájemně propojeny úzkou chodbou. Tvar komor byl oválný, o průměrné ploše 4–6 m². Výjimkou byla komora 1884 s výměrou více než 10 m². Komory i některé chodby byly opatřeny větracími otvory, jejichž průměr se pohyboval kolem 20 cm. Šířka chodeb byla zpravidla 60–120 cm, výška se pohybovala v rozmezí 150–180 cm a dno chodeb dosahovalo až 426 cm pod dnešním povrchem.

Po uvedení hlavních znaků podzemních chodeb je třeba seznámit se s nálezovou situací, s nálezovým inventářem a na základě těchto poznatků zodpovědět otázku, kdy tyto podzemní chodby plnily svoji funkci.

Velmi důležité je zjištění, že podzemní chodby nebyly již součástí středověké vesnice. V této souvislosti je nutné seznámit se s nálezovou situací komplexu 312, který se zachoval jen částečně, neboť byl výstavbou středověkého domu narušen.

Při řezu pecí v jizbě domu II/64 se ukázalo, že pec byla vybudována v zásepu. Zprvu se zdálo, že jde o obilní jámu, avšak po vybrání výplně se zjistilo, že se jedná o zasypaný rampovitě upravený sestup — chodbu, vedoucí pod zdivo domu. Vstupní chodba byla oddělena od podzemních prostor dveřmi, neboť v bočních stěnách byly otvory pro závoru. Část podzemní chodby byla asi využita pro sklep domu II, který byl napojen na zahloubenou část špýcharu.

Tyto nálezové okolnosti jsou důležitou oporou pro určení doby existence podzemní chodby. Stavba domu spadá do druhé poloviny 13. století. To zna-



Obr. 2. Zaniklá středověká ves Mstěnice. Podzemní prostory objektů 1891, 1884, 1885 s centrálním pilířem. Kreslil Z. Spičák.

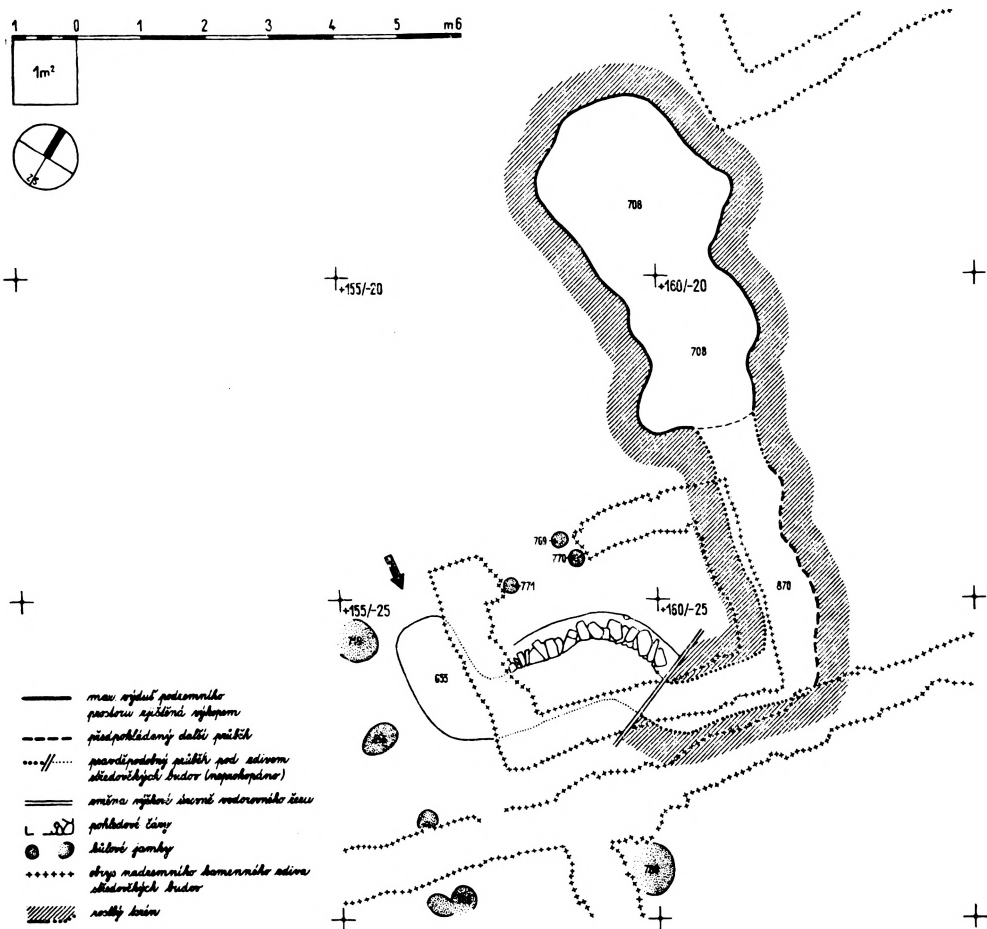
mená, že tato podzemní chodba sloužila nejpozději do začátku výstavby celé usedlosti II. Dobu jejího vzniku nám pomáhají určit keramické nálezy. K nejstarším nálezům se řadí okrajový střep hrnce ze středně zrnité písčité hmoty, vypálené do tmavohnědé barvy. Na dochované části výdutě jsou dvě řady hřebenem provedených vpichů a stejným způsobem je zdobena i vnější strana okraje (obr. 9:1). Tento zlomek má znaky keramiky středohradištní. Do stejného období je možno zařadit i nález ploché poklice s uchem uprostřed.

Ostatní keramické nálezy představují tuhovou keramiku zdobenou vlnicovými pásy, jednoduchou vlnovkou, rýhováním a vpichy. Zastoupena je rovněž výzdoba provedená radýlkem a plastická lišta. Okraje mají znaky malohradištní keramiky. Zastoupeny jsou i okrajové střepy zásobnic.

V zásypu chodby byla také část kamenného žernovu (svor). Na základě keramických nálezů možno předpokládat delší dobu existence podzemní chodby. Nejstarší keramický nález odpovídá celým svým charakterem keramice 9. století.

Z dalších podzemních chodeb je z hlediska časového určení důležitý komplex 319. Vstupní chodba tohoto komplexu byla narušena mladší zemnicí. Proto srovnání nálezů z obou objektů má zásadní význam pro dobu zániku podzemní chodby.

Z podzemní chodby pochází celkem 31 keramických zlomků převážně



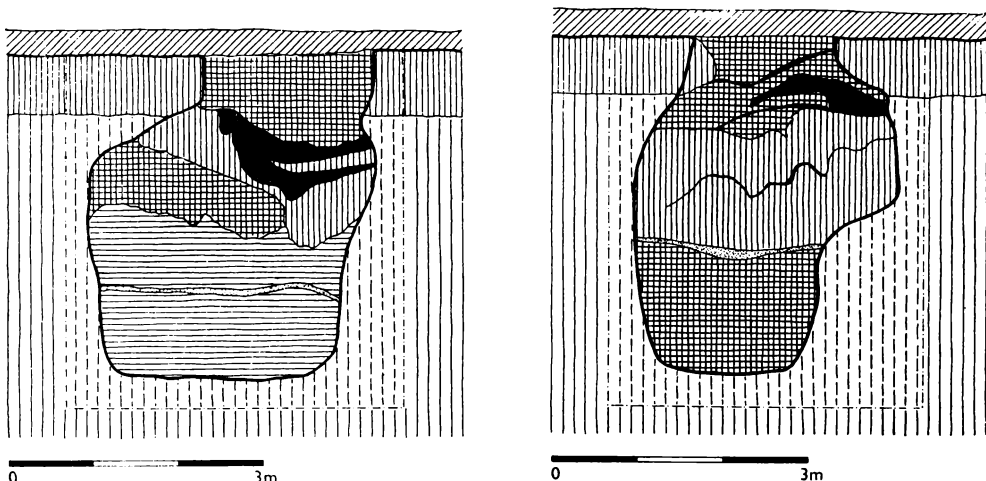
Obr. 3. Zaniklá středověká ves Mstěnice. Podzemní prostor chodbového typu. Objekt 708. Kresba Z. Spicák.

jednotného charakteru co do hmoty (tuha), okrajové profilace a výzdoby. Jen 4 zlomky mají ve hmotě středně zrnitý písek a odpovídají keramice středohradištního období. Okrajové střepy tuhové keramiky jsou většinou malé a mají dvojkónický profil. Výjimkou je okrajový střep inv. č. 57.772 (obr. 11:6), který má okraj šikmý a hrdlo oddělené ostřejší hranou od těla nádoby. Výduť má zdobenou obvodovými pásy vícenásobné vlnice. Svým profilem připomíná tento zlomek nádoby libočanského typu (Z. Váňa, 1961, 468). Pozornosti zaslouží také výduť masivního hrnce se stopami kazetové výzdoby (obr. 11:2). Dvěma okrajovými střepy jsou zastoupeny ploché poklice (obr. 11:1).

Také keramický soubor ze zemnice má mladohradištní charakter, obsahuje však již několik střepů s příměsí slídy ve hmotě. Tato keramika je typická pro 13. století.

Ze srovnání keramických nálezů z podzemní chodby a ze zemnice vyplývá, že podzemní chodba vznikla v 10. století a musela zaniknout v průběhu 12. století, kdy byla narušena zemnicí.

Nálezy keramiky z ostatních podzemních chodeb mají stejný charakter,



Obr. 4. Zaniklá středověká ves Mstěnice. Podzemní prostory objektu 70/62. A — řez komorou č. 1, B — řez komorou č. 2. Kresba Z. Měřínský.

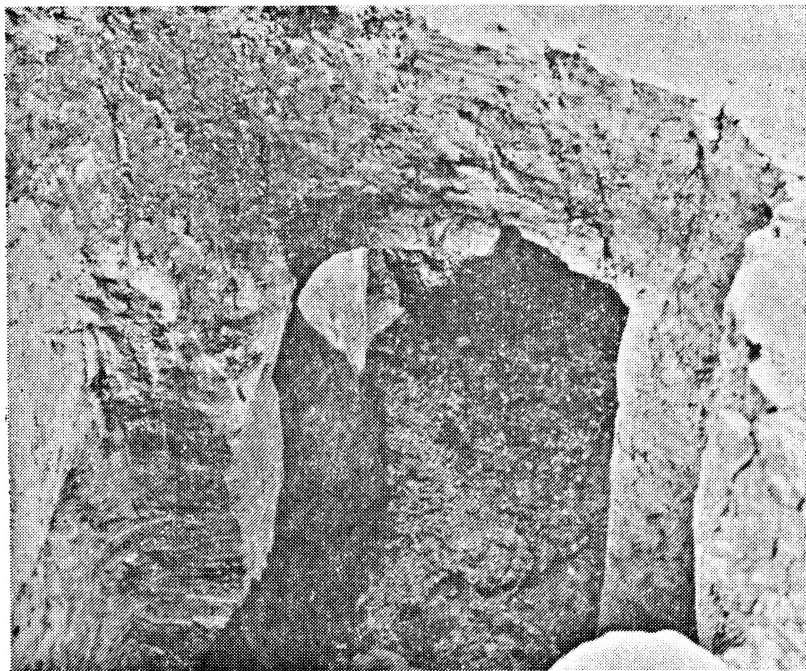
jak bylo uvedeno u předchozích dvou komplexů. Většina této keramiky byla vyrobena z hmoty obsahující vysoké procento tuhy. Okrajová profilace je většinou šikmá nebo dvojkónická. Okrajová profilace tohoto druhu je charakteristická pro 11. století a je srovnatelná s nálezy z lokalit datovaných mincemi např. z nedalekých nalezišť Kramolín a Rokytná u Mor. Krumlova (R. Nekuda, 1986/1987, 135, 140). Také výzdoba, pokud je na zlomcích zachována, odpovídá časně středověké keramice.

Na základě nálezné situace a keramických nálezů, ať již ze zásypaných vrstev nebo přímo z chodeb, můžeme konstatovat, že podzemní chodby ve Mstěnicích byly důležitou součástí časně středověké osady. Hospodářské změny ve 13. století znamenaly radikální přestavbu celého sídliště, ve kterém podzemní chodby již neměly žádného uplatnění.

V dosavadních nálezech podzemních chodeb na Moravě zaujímají chodby ve Mstěnicích velmi důležité postavení pro řešení otázky jejich datování. Kromě nálezů ve Mstěnicích jsou datovány do 13. století podzemní chodby v dalších zaniklých vesnicích, a to v Topolanech a Bořanovicích (J. Unger, 1987, 101). Celá řada chodeb objevených dosud na Moravě je datována do vrcholného i pozdního středověku. Jejich existence byla podmíněna geologickými podmínkami a důležitou roli hrála nepochybně i tradice. Nejlépe prozkoumanými chodbami z tohoto období jsou podzemní chodby v zaniklém Pfaffenschlagu, kde byly součástí dvou usedlostí po celou dobu jejich trvání, tj. od konce 13. do zániku v první čtvrtině 15. století (V. Nekuda, 1975).

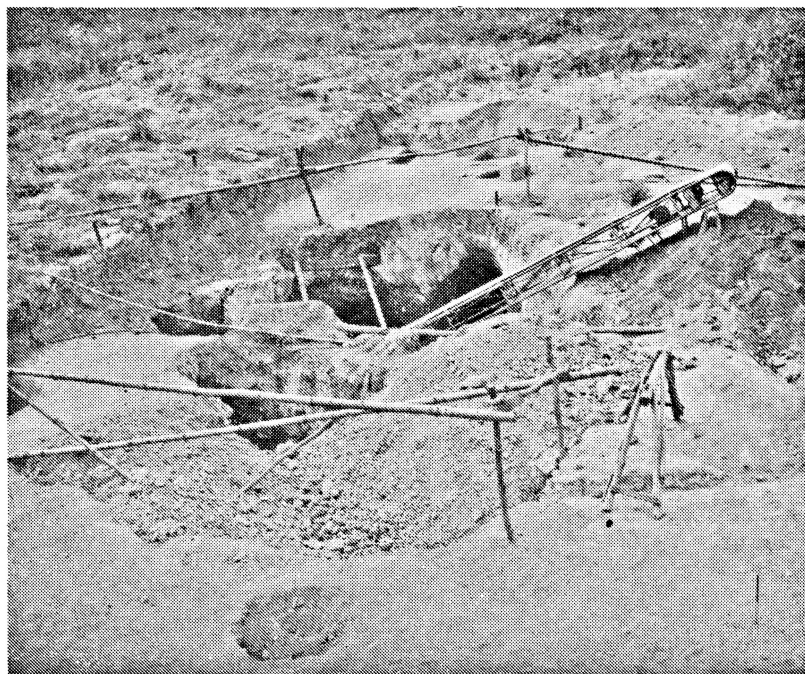
Budování podzemních chodeb pokračovalo i v novověku, jak jsou doloženy pod kostelem a jeho okolím v Kurdějově. Tyto chodby jsou vyzděné cihlami a v dnešní podobě jsou datovány do 16.—17. století (J. Unger, 1987, 106).

Závěrem třeba připomenout, že podzemní chodby nejsou jen záležitostí moravskou, ale jsou součástí souvislého pásu jejich výskytu od Bavorska přes Dolní Rakousko až do Maďarska. Řešení této problematiky v rámci evropského výzkumu je mimo rámec tohoto příspěvku a zaslouží si samostatné zpracování.



Obr. 5. Zaniklá středověká ves Mstěnice. Část chodby obj. 312 po vybrání zásypu. Foto V. Nekuda.

Obr. 6. Zaniklá středověká ves Mstěnice. Chodby objektu 142. Foto V. Nekuda.



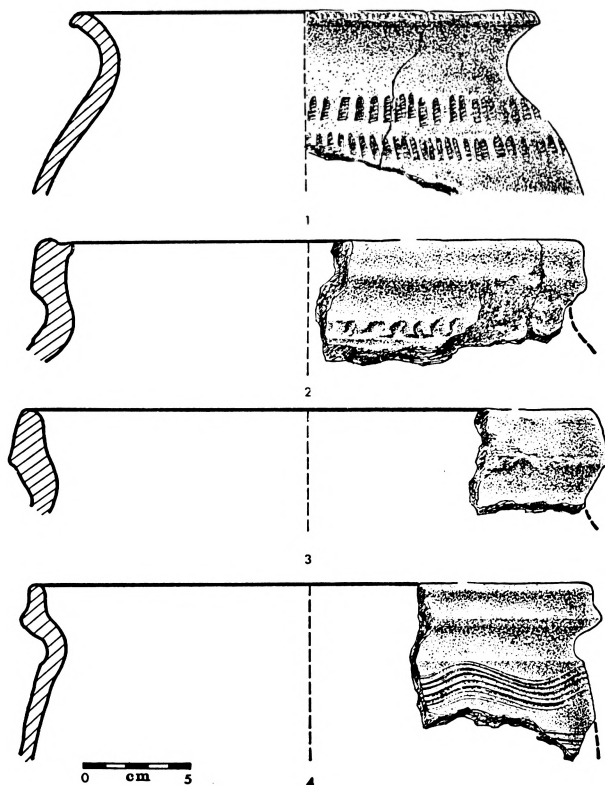


Obr. 7. Zaniklá středověká ves Mstěnice. Vstupní chodba objektu 1891. Foto V. Nekuda.

Obr. 8. Zaniklá středověká ves Mstěnice. Vstupní chodba objektu 1891 a část komory objektu 1885. Foto V. Nekuda.



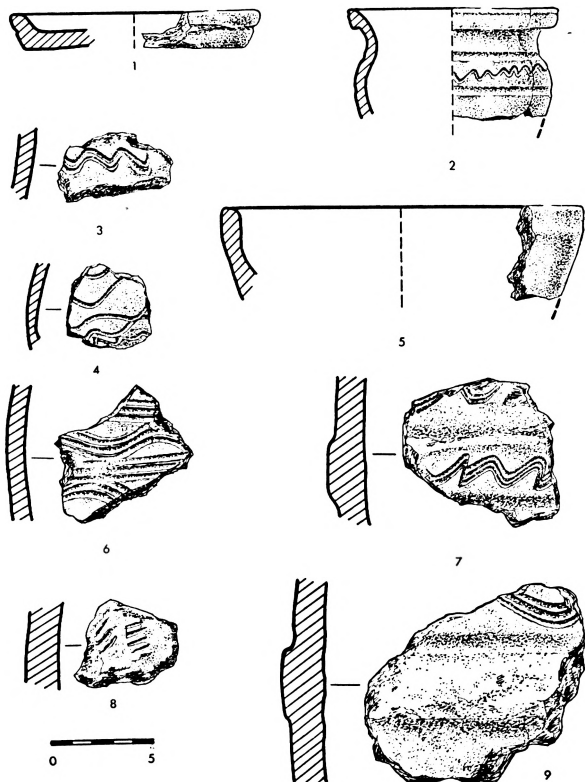
Obr. 9. Zaniklá středověká ves Mstěnice. Okrajové střepy nádob z podzemní chodby objektu 31? Kresba J. Bakala.



Literatura

- HAUER, R., 1916: Sind die Erdställe aus der prähistorischen Archäologie zu streichen? Wiener Prähistorische Zeitschrift, Heft 3.
- KARNER, L., 1903: Künstliche Höhlen aus alter Zeit. Wien.
- KLEINMANN, D., 1979: Die mittelalterlichen Souterrains in Frankreich. Zeitschrift für Archäologie des Mittelalters 7, 143—165.
- MENGHIN, O., 1916: Über das Alter der Erdställe und Hausberge. Wiener Prähistorische Zeitschrift, Heft 3.
- MĚŘNSKÝ, Z., 1977: Nález propadnutého „lochu“ na zaniklé středověké osadě Řevušín, okr. Brno-venkov. AR XXIX, 203—204.
- MĚŘINSKÝ, Z., 1982: Studium dějin osídlení na Moravě a ve Slezsku. AH 7, 113—152.
- NEKUDA, R., 1986/1987: Ein Beitrag zur Chronologie und Typologie der frühmittelalterlichen Keramik in Mähren (Tschechoslowakei). Zeitschrift für Archäologie des Mittelalters 14/15, 119—151.
- NEKUDA, R., 1990: Třicet let archeologického výzkumu ve Mstěnicích. Časopis Moravského muzea LXXV, 73—98.
- NEKUDA, R., Přínos archeologického výzkumu ve Mstěnicích ke studiu hospodářských dějin. AH 16, 1991, 45—53.
- NEKUDA, V., 1975: Pfaffenschlag. Zaniklá středověká ves u Slavonic. Brno.
- NEKUDA, V., 1992: Erdställe in den mittelalterlichen Wüstungen Mährens. Der Erdstall 1992, v tisku.
- PROKOP, A., 1904: Die Markgrafschaft Mähren in kunstgeschichtlicher Beziehung. Wien 1904.
- SCHWARZFISCHER, K., 1963: Zur Frage der Schrazellöcher oder Erdställe. Weiden.
- UNGER, J., 1987: Podzemní chodby v jihomoravské středověké a novověké vesnici. AH 12, 97—110.
- VÁŇA, Z., 1961: Slovanská keramika zabrušanského typu v severozápadních Čechách. Památky archeologické LII, 465—476.

Obr. 10. Zaniklá středověká ves Mstěnice. Okrajové střepy a výdutě z podzemní chodby objektu 312. Kresba J. Bakala.



Zusammenfassung

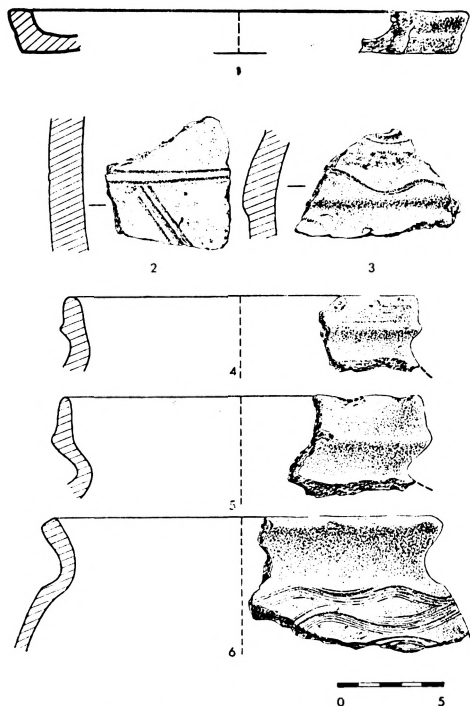
Die Erdställe in der mittelalterlichen Wüstung Mstěnice

Bei den Feldarbeiten auf der Lokalität der mittelalterlichen Wüstung Mstěnice ist es schon in den dreißigen Jahren passiert, daß die Zugtiere beim Ackern durchgefallen sind. Dieses Ereignis haben erst nach den mehr als dreißig Jahren die archäologischen Grabungsarbeiten geklärt. Es handelt sich um die Erdställe, die mit sechs Komplexen in dieser Wüstung vertreten sind. Einige Merkmale dieser Erdställe im wesentlichen identisch sind. Unter die Erde führt ein rampenartiger Eingang, dessen Seitenwände mit Trockenmauern aus Bruchstein gefestigt werden. Bei der Erreichung einer hinreichenden Tiefe wurden die Gänge schon im gewachsenen Gelände tunnelartig erweitert. Der Lössboden war für die Aushöhlung gut geeignet. Der Eingang mündete in einen größeren, in der Regel ovalen Raum (Kammer), aus dem ein Gang in die weiteren Räume führte. Solche Kammer waren maximal drei. Die Breite der Gänge bewegte sich zwischen 60—120 cm, die Ganghöhe war 150—180 cm. Die Sohlentiefe reichte bis 4,26 m unter der heutigen Oberfläche.

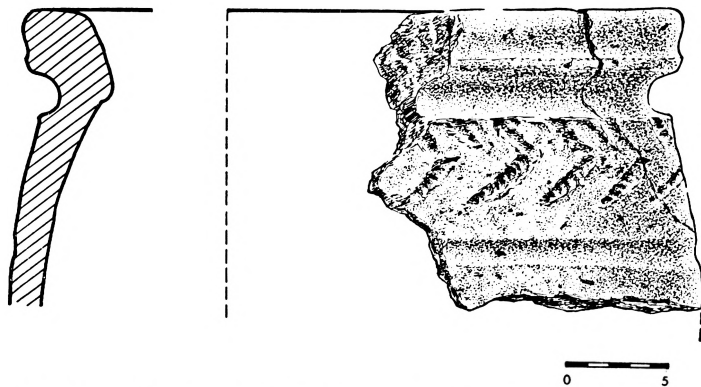
Für die Datierung der Erdställe in Mstěnice sind von besonderer Wichtigkeit die Keramikfunde und besonders die gesamte Siedlungsentwicklung. Die Erdställe sind mit der frühmittelalterlichen Besiedlung verbunden, während sie im hochmittelalterlichen Dorf nicht mehr existierten. Wichtige Belege für die Datierung wurden im Erdstall 312 festgestellt. Von diesem Erdstall wurde nur ein Teil freigelegt, weil er beim Ausbau des hochmittelalterlichen Hauses II zerstört wurde. Ein Schnitt durch den Backofen in der Stube des Hauses hat gezeigt, daß der Ofen auf einer tieferen Kulturschicht gebaut wurde. Diese Schicht war nur ein Teil des rampenartigen Eingangs, der unter die Steinfundamente des Hauses II geführt hat. Im Hof dieses Bauernhofes wurde noch ein Teil des unterirdischen Ganges festgestellt, der sehr wahrscheinlich die ursprünglichen Kammer verbunden hat.

Diese Fundumstände sind sehr wichtig für die Endphase der Erdställe in Mstěnice. Der Ausbau des Hauses geschah in der zweiten Hälfte des 13. Jh. Die Zerstörung der Erdställe und ihre Zuschüttung geschah also zu dieser Zeit.

Ebenso wichtig ist die Frage, wann der Erdstall ausgehöhlt wurde. Zur Beantwortung dieser Frage sind die Keramikfunde zur Verfügung. Zwischen den Funden befinden sich zwei Stücke, die zur mittelslawischen Keramik zuzureihen sind. Es handelt sich um ein flacher Deckel mit dem Henkel in der Mitte und um eine Randscherbe, die durch die Magerung und auch Verzierung Analogien in der Keramik des 9. Jh.



Obr. 11. Zaniklá středověká ves Mstěnice. Keramické nálezy z podzemní chodby objektu 319. Kresba J. Bakala.



Obr. 12. Zaniklá středověká ves Mstěnice. Okrajový střep zásobnice z podzemní chodby objektu 142. Kresba J. Bakala.

hat. Die übrigen Scherben gehören zur Graphitkeramik mit den Merkmalen des 11. bis 12. Jh.

Man kann von den Erdställen in Mstěnice also sagen, daß sie vom 10. bis zum 13. Jh. existiert haben.

Abbildungen:

1. Wüstung Mstěnice. Gesamtsituation der Erdställe. A — tunnelartige Erdställe, B — Erdställe mit einem Zentralpfeiler, C — zerstörte Erdställe.
2. Wüstung Mstěnice. Erdstall mit einem Zentralpfeiler. Objekte 1 891, 1 884, 1 885.
3. Wüstung Mstěnice. Tunnelartiger Erdstall. Objekt Nr. 703.
4. Wüstung Mstěnice. Erdstall Nr. 70 62 mit drei Kammern. A — Schnitt durch den Raum 1, B — Schnitt durch den Raum 2.
5. Wüstung Mstěnice. Ein Teil des unterirdischen Ganges im Erdstall Nr. 312.
6. Wüstung Mstěnice. Gänge im Erdstall Nr. 142.
7. Wüstung Mstěnice. Eingang in den Erdstall Nr. 1 891.
8. Wüstung Mstěnice. Eingang in den Erdstall und ein Teil der Kammer.
9. Wüstung Mstěnice. Keramikfunde aus dem Erdstall Nr. 312.
10. Wüstung Mstěnice. Keramikfunde aus dem Erdstall Nr. 312.
11. Wüstung Mstěnice. Keramikfunde aus dem Erdstall Nr. 319.
12. Wüstung Mstěnice. Randscherbe eines Vorratsgefäßes aus dem Erdstall Nr. 142. Zeichnungen 1—3 Ing. Arch. Z. Špičák, 4 — Dr. Z. Měřinský, 9—12 J. Bakala. Photos V. Nekuda.

