

Hazlbauer, Zdeněk

## **Středověká hra vrhcáby ve světle dobových pramenů**

*Archaeologia historica*. 1992, vol. 17, iss. [1], pp. 421-445

Stable URL (handle): <https://hdl.handle.net/11222.digilib/140013>

Access Date: 11. 11. 2024

Version: 20241111

Terms of use: Digital Library of the Faculty of Arts, Masaryk University provides access to digitized documents strictly for personal use, unless otherwise specified.

# Středověká hra vrhcáby ve světle dobových pramenů

ZDENĚK HAZLBAUER

## Úvod

Jedním z častých ikonografických námětů českých gotických reliéfních kachlů je zobrazení dvou goticky oděných mužských postav, útočících na sebe meči nebo jinými sečnými či bodnými zbraněmi. Mezi nimi bývá umístěn různě stylizovaný stolec se zvláštní hrací deskou, zdobenou 24 trojúhelníkovými útvary (obr. 1 a 2). Tento základní výjev bývá často doplněn dalšími atributy, mezi něž patří především pravidelně se vyskytující dvě běžné hrací kostky, dále různý počet hracích kamenů (žetonů), obvykle převrhnutý korbílek a další předměty.

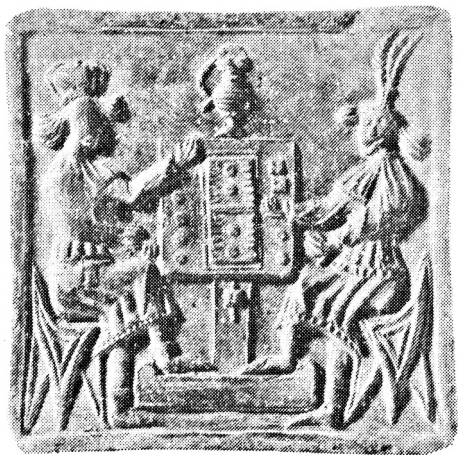
Podobné kachle nebo jejich zlomky byly při mnohaletém průzkumu české kachlové základny zjištěny na více než 30 lokalitách v počtu přesahujícím 120 exemplářů (Hazlbauer—Špaček 1985). Tato neobvykle vysoká frekvence a široká teritoriální disperze stejného ikonografického námětového okruhu v domácí kamnářské tvorbě a také absolutní terminologická nejasnost o charakteru a názvu znázorněné hry v některých i odborných publikacích, byla podnětem ke snaze o bližší rozbor a vyjasnění této otázky.

Na podkladě četných dobových ikonografických, písemných a archeologických pramenů, které se podařilo shromáždit, je možno jednoznačně konstatovat, že se jedná o hru vrhcáby, která především ve středověku byla velmi rozšířená a která přes všechny zákazy světských i církevních vrchností přečkala mnoho staletí a v modifikovaných podobách se uchovala v mnoha státech světa až dodnes.

## Hra vrhcáby a její název

Úvodem je zřejmě nezbytné se především zabývat základním charakterem této hry, protože v laické a dokonce i v části odborné veřejnosti bývá často zaměňována nebo směřována s jinými hrami, hlavně pak s příbuznou hrou v kostky. Vyskytuje se však i označení „halma“ nebo dokonce „domino“. Jak bude osvětleno dále, středověké prameny tuto hru jednoznačně vymezují jako samostatnou herní jednotku a bezpečně ji odlišují od hry v kostky.

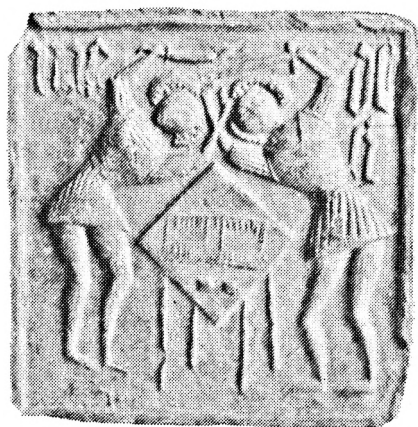
Svým základním charakterem hra vrhcáby patří do skupiny tzv. deskových her, hraných na zvláště k tomu účelu vyrobeném hracím plánu, zatímco hra v kostky žádnou speciálně upravenou hrací desku nepotřebovala. U hry v kostky o vítězství rozhodoval výhradně počet náhodně na kostkách padlých ok nebo jejich kombinace. Naproti tomu u vrhcábů, i když v zásadě pravidla této hry rovněž vycházejí z náhodného počtu hozených bodů, vítězství či prohry hráče byla do značné míry ovlivněna jeho strategickým a taktickým postupem ve smyslu promyšlených a cílevědomých posunů hracích kamenů po desce. Při popisu této hry již J. A. Komenský (1685, 275) zdůrazňoval, že se jedná o hru, kterou hraje „Z sstestjm a kunstem“, tedy na podkladě štěstí a našeho umění.



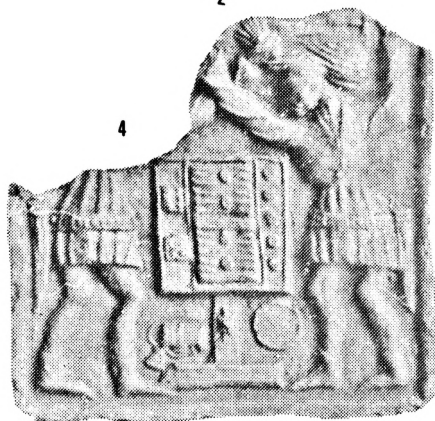
1



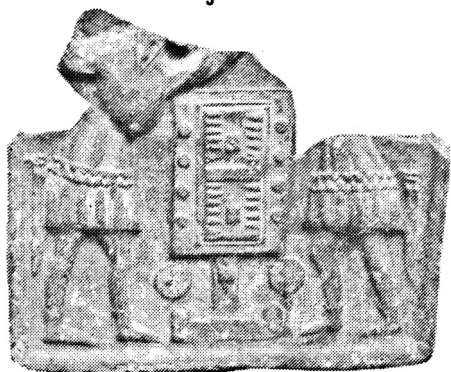
2



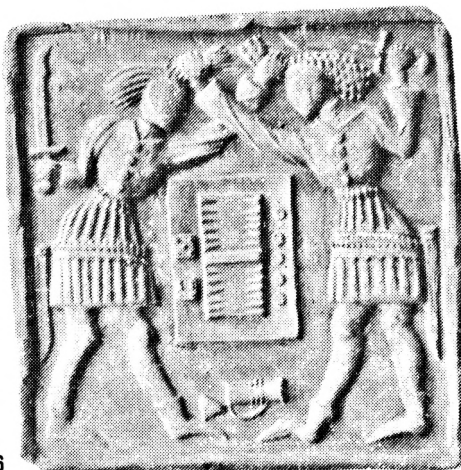
3



4

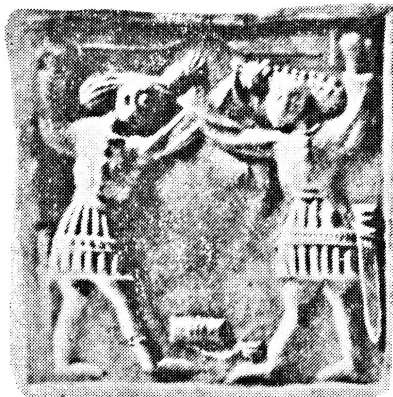


5

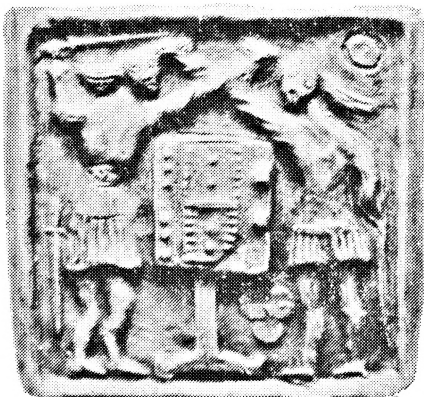


6

Obr. 1. Ukázky některých českých pozdně gotických reliéfních kachlů s motivem hráčů vrhcábů. 1 — hrad Lipnice, okr. Havlíčkův Brod, 2—4 — hrad Líchnice, okr. Chrudim, 5 — tvrz Hodkov, okr. Tábor, 6 — město Sušice nebo okolí, okr. Klatovy. Foto: 1 — NM Praha, 2—6 — autor.



1



2

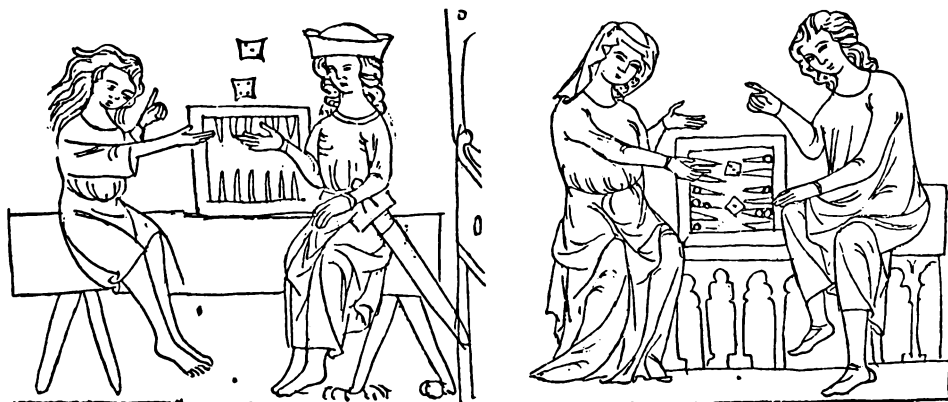


3

Obr. 2. Reliéfní kachle z 2. poloviny 15. stol. s motivem hráčů vrhcábů z nejistých lokalit. 1 — neznámá lokalita Čechv, 2 — Zvoleněves, okr. Kladno(?), 3 — hrad Radyně, okr. Plzeň-jih nebo Kutná Hora. Foto: 1 — převzato z S. Ambrosianiho, 2 — autor podle novodobé kopie, 3 — převzato z J. Halíka.

Pokud se týče názvu, bývá ve starší době s oběma hrami často spojován název „alea“. Někteří autoři poukazují na to, že podobné hry se hrávaly už ve starém Řecku a Římě, jak o tom svědčí některá vyobrazení na antických vázách nebo archeologické nálezy [Zapletal 1968, 21]. Známý Caesarův výrok „Alea iacta est“ sice nenapovídá, jakou hru v kostky měl na mysli, ale protože tento proklamativní výrok byl spojen s počátkem vojenského tažení, lze hypoteticky předpokládat, že měl v přeneseném smyslu znamenat zahájení vojenské činnosti, podobné pohybu [tj. postupu] hracích kamenů na desce.

Název „alea“ i pro hru vrhcáby byl používán ještě v ranější fázi vrcholného středověku, jak o tom svědčí doprovodný text k fol. 109 v Liber depictus, pocházející z doby před r. 1350. Zde v Legendě o Marii jsou nakresleny dvě postavy, hrající na typické (ale poloviční) hrací desce vrhcáby (obr. 3:1). Příslušný vysvětlující text k tomuto obrázku zní: „hic ludit alea“



Obr. 3. Nejstarší české znázornění vrhcábů v „Liber depictus“ z poloviny 14. stol. Fol. 109: „Legenda o Marii“, fol: 106: „Maria a hráč“.

Naproti tomu ve Vizitačním protokolu pražského arcijáhna Pavla z Janovic, pocházejícím z let 1379—1382 (Hlaváček—Hledíková 1973), se již velmi přísně rozlišuje pojmenování dvou značně rozšířených hazardních kostečných her, a to „ludus aleae“ nebo „alea“ na jedné straně a „ludus taxillorum“, „lusores taxillorum“ nebo „taxilli“ na straně druhé. Např.: ...promisit... quod ... non ludet taxillos, nec aleam, nec alium ludum prohibitum... (Hlaváček—Hledíková 1973, 375, ale podobný text i na ss. 37, 386 aj.). Z různých souvislostí, uvedených v textu tohoto pramene, je možno usuzovat, že „alea“ byla prostá hra v kostky a „taxilli“ hra na zvláštní hrací desce.

Podobně F. Menšík (1882, 217) cituje usnesení měst pražských asi z roku 1428, jímž měl král Zikmund učinit přítrž různým nepřistojnostem: „Peccata publica cohibeantur, sicut adultera, chorea, tabernae domicus diebus, habitus impubicus, calceus et ludus tassorum“, tedy rovněž dvě pojmenování odlišných her s kostkami.

Také v českém jazyce 15. a 16. století se ve většině písemných pramenů zřetelně rozlišuje hra v kostky a hra vrhcábů a na řadě autentických citací je možno doložit, že se jednalo o dvě různé hry. Zde uvedme některé příklady na dokreslení, ostatní viz Č. Zíbrt (1889, 97—111).

Tak např. v tzv. osmnáctém zjevení Mkuláše z Vlášence z 2. poloviny 15. století se praví, že „...kněží... kteříž milovali ženy... vedli šěňky, v kostky hráli, v vrhcábů, v šachy...“ (Jireček 1876, 62).

Podobně v traktátu o mládenci marnotratném (JJ 1873, 235) z r. 1515

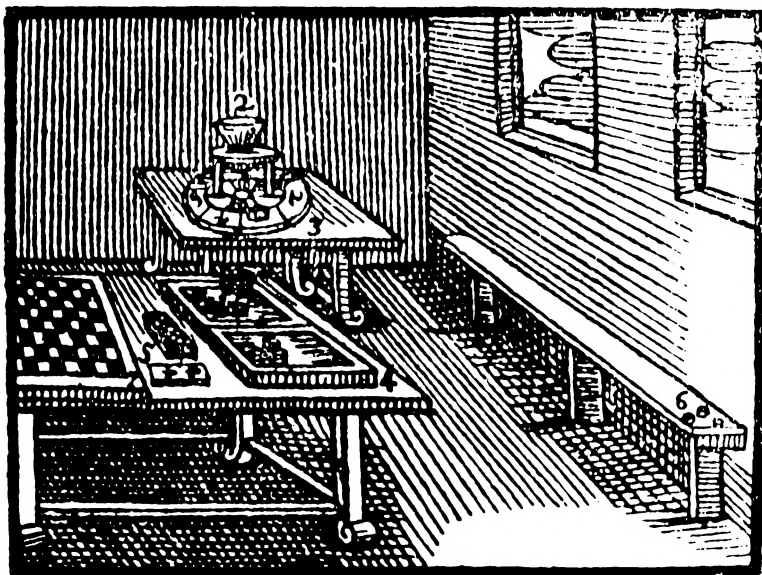
Nemysle nic na poklady,  
Jedině hrál vesele v kostky, karty a vrhcábů,  
Dvůně zábyvky vedl a dlúho na noc sedal,  
Mnoho vína vydal a nic za ně nesebral.

Také v mravoučném rýmování Jednoty českobratrské z konce 16. století najdeme, že:

To na péči mívej  
her neslušných se vystříhej  
kostek, karet a vrhcábů  
i jiných takých neřádů.

(Strejc 1600, Mravové aneb naučení potřebná, in: Zíbrt 1889.)

Ikonograficky rozlišenou hru vrhcáby od hry v kostky znázornil J. A. Komenský ve svém díle *Orbis sensualium pictus* (1685, 275, tab. CXXXV), kde jsou sice obě hry zařazeny pod společný pojem „ludus aleae“, ale vrhcáby, doložené doprovodným textem, jsou zobrazeny jako typická vrhcábnice, zatímco hru v kostky znázorňuje pouze jednoduchý kalíšek k házení kostek (obr. 4).



Obr. 4. Znázornění různých her v Komenského „*Orbis sensualium pictus*“. Uprostřed vrhcábnice s hracími kostkami.

Zdá se, že název vrhcáby od 18. století z češtiny mizí a dále se v souvislosti s touto nebo podobnými hrami používají názvy, převzaté z cizích jazyků: puff, lurč, tric-trac či tocadille. Jak jsme si mohli ověřit, název lurč znají jako společenskou hru ze svého mládí ještě někteří naši starší spoluobčané, kteří její hrací desku popisují shodně, jak je znázorňována ve středověkých a raně novověkých ikonografiích. Doklad o oblíbenosti této hry v české obrozené společnosti lze najít např. u A. Jiráka (1952, III, 305), kde v jeho kronice U nás se dovíme, že: „U červeného orla... seděli u kulatých stolků... hráli v šachy, lurč, onde domino...“

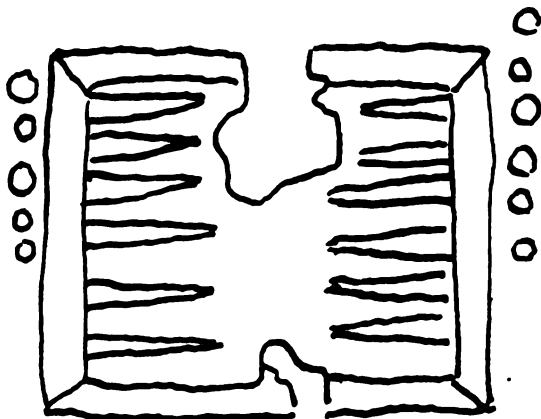
V některých státech se používalo nebo ještě dnes používá jiných názvů pro obdobné hry. Tak ve středověké Anglii to byly „tables“ nebo „backgammon“, v Rusku je rozšířena pod názvem „narda“ a na balkánských plážích se dodnes hraje jako „tabla“.

České pojmenování „vrhcáby“ pak bezesporu pochází z německého slova „Wurfbabel“, jehož první část je odvozena ze slova „Wurf“ (vrh, hod) a druhá ze slova „Zabel“, pocházejícího z latinského „tabula“, tj. deska (Otto 1907, 1 029).

## Historie hry

Podle některých autorů (Anton 1879, Franz 1903) má tato hra bohatou historii. Většinou se její původ připisuje Féniciánům a ti ji údajně převzali od Egyptanů nebo z Hindustanu. Odtud se dostala do antického světa a později do raně středověké Evropy, kde již ve 13. století byla značně rozšířená na území dnešního Německa (Franz 1903, 165).

Jedním z nejstarších středověkých hmotných dokladů o její existenci je nález části dřevěné hrací desky a dřevěných hracích kamenů v odpadní jámě, zkoumané během archeologického výzkumu augustiniánského kláštera ve Freibergu (obr. 5). Tento materiál je doprovodnou keramikou datován do 1. poloviny 14. stol. (Schmidt—Thome 1984, obr. 5:1).



Obr. 5. Schéma poškozené vrhcábnice, nalezené při výzkumu odpadní jámy augustiniánského kláštera ve Freibergu. 1. polovina 14. stol. (Podle P. Schmidta-Thomé.)

Značné rozšíření analogických deskových her ve středním Německu v polovině 15. stol. dokazuje zpráva o výsledcích františkánské akce proti hazardním hrám v r. 1452, kdy bylo na tržišti v Norimberku shromážděno kromě jiných her i 2 640 hracích desek a na 40 000 hracích kostek (Arbeiter—Ruhnke 1943, 61). Snad totožnou „trestnou“ akci znázorňuje dřevoryt H. L. Schäuflaina z r. 1519, na kterém lze zřetelně rozeznat mj. i vrhcábni (obr. 6).

Existenci vrhcábů na území Německa potvrzuje i vyobrazení obvyklé vrhcábni v tzv. *Biblia pauperum* (obr. 7), pocházející ze sedmdesátých let 15. století (Schreiber 1895, tab. LXV), ilustrace z knihy Sebastiana Brandta *Loď bázňů* z r. 1493 (obr. 8) a zpodobnění sklápěcí vrhcábni v její středověké charakteristické podobě na obrázku Hugo von Trimberga, datovaného do poslední čtvrtiny 15. stol. (obr. 9).

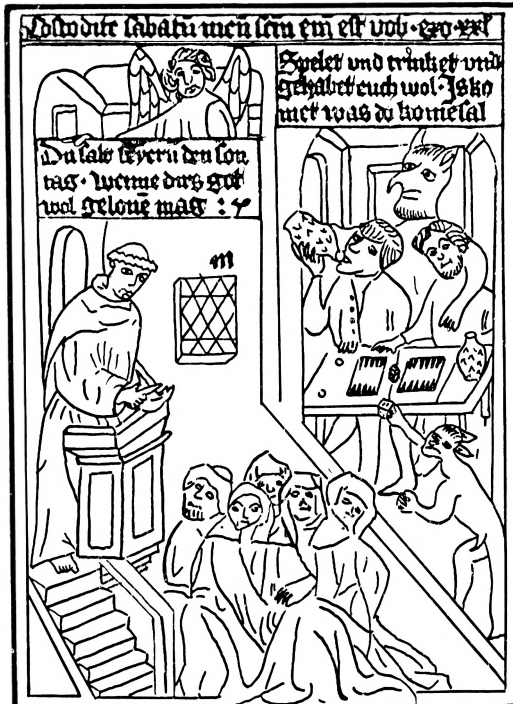
Prakticky ze stejného časového období pochází vyobrazení vrhcábů z tzv. *Louwerellského žaltáře*, vydaného prvně tiskem r. 1499 (obr. 10), které dokladuje oblibu této hry i na území středověké Anglie (Encyclopaedia Britt, 1966).

V Maďarském národním muzeu v Budapešti je uložena rytina do slonové kosti z 1. poloviny 15. století, zpodobňující dva hráče vrhcábů (obr. 11).

U nás jsou vrhcáby ikonograficky prvně doloženy před r. 1350 dvěma obrázky v *Liber depictus*, kde mimo již zmíněné legendy o Marii z Egypta



Obr. 6. Dřevoryt H. L. Schäuflaina z r. 1519 „Jan Kapistrán nechává spálit karty, vrhcábý a další hry“. (Převzato z W. Endrele a L. Zolnaye.)



Obr. 7. Německá „Biblia pauperum“ (sedmdesátá léta 15. stel.): Ďáblové svádějí dva muže k hraní vrhcábů a k opilství.



So werdent bynd den eltern glich  
 Wo man vor jnn nit schamet sich  
 Vnd früg vor jnn /vnd häfen brich



### Boserēpel der eltern.

Wer vor frowen vnd bynder wil  
 Von Bülschafft / Bosshēyt / reden wil  
 Der wart / das von jnn widerfar  
 Ses glich / er vor jn trißen tar

Obr. 8. Dřevoryt z díla S. Brandta „Narrenschiff“ z roku 1493. (Převzato z W. Endreie a L. Zolnaye.)

{obr. 3:1}, je tato hra zachycena ještě na fol. 106, nazvaném Maria a hráč {obr. 3:2}.

Vrcholné období oblíbenosti vrhcábů v Čechách představuje 15. a 16. století, jak o tom svědčí řada již částečně uvedených, ale i mnoha jiných literárních pramenů. Patří mezi ně jak různé zákazy a výnosy světských vrchností, tak i kárání opravců mravů a kazatelů nejrůznějších náboženských směrů, jejichž nejúplnější přehled podává Č. Zíbrt [1889, 97—111]. Z těchto pramenů je možno usuzovat, že se vrhcáby v té době hrály především na různých veřejných místech, jako na tržištích, v hostincích a různých vykřičených domech, a to často o velké částky. Hry se zúčastňovali nejen prostí lidé, ale také různí šlechtici a jak bude ukázáno dále, ve značné míře i příslušníci duchovního stavu.

Kromě velmi četných variant reliéfního znázornění hracích, většinou značně bojovných scén, na českých komorových kachlích 2. poloviny 15. stol., o kterých bude podrobněji pojednáno ve zvláštní kapitole. můžeme pokojnou žánrovou scénou tohoto typu nalézt na krásné malované sklenici českého původu z r. 1596, uložené v pražském Umělecko-průmyslovém muzeu pod i. č. 9 887, oba hráči používají ke hře již „modernější“, skládací typ vrhcábnice {obr. 12}.



Obr. 9. Hustrace s motivem hráčů vřhcábů z díla Hugo von Trimberga „Rennet“. Rakouský přepis z let 1478–1500. (Převzato z W. Endreie a L. Zolnaye.)



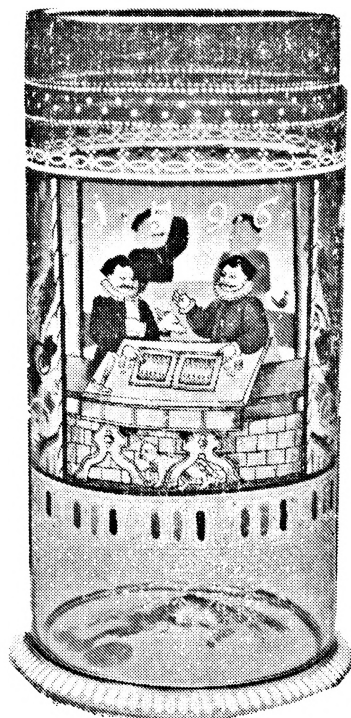
Obr. 10. Vyobrazení anglické modifikace vřhcábů (tzv. backgammon) z Louterelského žaltáře, vydaného prvně tiskem r. 1499.

Totožný vzhled má i vřhcábnice na dřevorytu U. Gráfa, publikovaném A. Wykesem, ze 16. stol. (obr. 13).

Zdá se, že v dalších stoletích hra postupně začala ztrácet svůj bojový charakter a že místo hazardní hrou se stala více společenskou zábavou, která podobně jako šach se přenesla z veřejných míst do soukromých domů a domácností. V prvních desetiletích 17. století za vlády Marie Medicejské byla sice ve Francii ještě považována za prostopášnost (Dayot), nicméně však dobový obrázek již znázorňuje změněné prostředí, ve kterém se hrálo (obr. 14).



Obr. 11. Vřhcábníci na sedle krále Zikmunda Lucemburského. Rytina do kosti z 1. poloviny 15. stol., Maďarské národní muzeum. (Převzato z W. Endreie a L. Zolnaye.)



Obr. 12. Česká číše z čírého skla, malovaná emaily, z r. 1596 se zobrazením hráčů vrhcábů. Výrobce Georgius Kampsetzer. Sbírká ÚPM, Praha, i. č. 9 887.

Hru si údajně velmi oblíbil i sám král Ludvík XIV. (Anton 1879, 583). Poklidné prostředí šlechtického salónu s hrou již tehdy nazývanou tric-trac (Lacroix 1875), ale hranou stále na totožné vrhcábni jako ve středověku, podává žánrový obrázek z 18. století (obr. 15).

Během 19. a 20. stol. obliba hry a jejích modifikací neustávala a jak již řečeno, v mnoha zemích především východní Evropy se aktivně provozuje až dodnes.

### Pravidla hry

V průběhu mnoha století, kdy hra existovala, se postupně vyvíjela i její pravidla. V antickém Řecku byly snad používány 3 kostky a hrací deska měla jen 10 špicí, přičemž každý hráč měl k dispozici dvanáct kamenů. V Římě bylo již používáno 15 hracích kamenů a hrací deska měla podobu, kterou známe ze středověku a novověku, tj. byla rozdělena příčnou čarou (tzv. linea sacra) na dvě stejné poloviny, z nichž každá měla 6 a 6 proti sobě stojících špicí (Anton 1879, 582 n) a byla proto nazývána duodecim scripta (Franz 1903, 165). Rozdělení hrací plochy, tak jak je to zřetelně vidět na většině ikonografických znázorněních a především pak na našich reliéfních kachlích, nebylo pouze formální, ale velmi úzce souviselo s pravidly hry, protože rozdělovalo nástupní a koncová pole obou hráčů. Za zajímavou je ovšem možno pokládat skutečnost, že oba zmíněné nejstarší prameny ze 14. století shodně

Obr. 13. Dřevoryt U. Grafa ze 16. stol., znázorňující mezi mnoha „hříšnými“ předměty i vrhábničtí. (Podle A. Wykese.)



Obr. 14. Vyobrazení hráčů vrhábů z knihy A. Dayota „La renaissance en France (1498 až 1643)”. Počátek 17. stol.





Obr. 15. Zánrová scéna hraní vrhcábů ve šlechtickém prostředí 18. století. (Převzato z P. Lacroix: „XVIII<sup>m</sup>e Siècle. France 1700—1789.)

znázorňují hrací desku pouze poloviční. Zda se jedná o určité ranější stadium vývoje této hry, nelze zatím jednoznačně rozhodnout.

Přesná pravidla vrhcábů ve středověku nejsou totiž známa a je možno na ně usuzovat pouze vzdáleně podle pravidel z 18. a 19. století, která jsou podrobně rozepsána v některých starších příručkách (Anton 1879, 393—394, 572—575, 582—611; Arbeiter—Ruhnke 1943, 12—14 aj.).

Jisté je, že v zásadě hráli proti sobě dva hráči, i když Erasmus Rotterdamský (1986, 46) naznačuje, že si hráč mohl za sebe „najmout“ zástupce, který by místo něj vrhal kostky, není však z textu zcela jasné, zda měl na mysli právě vrhcáby, nebo jinou kostěčnou hru.

Princip všech novodobých variant her, odvozených od vrhcábů, spočívá v tom, že hráči podle hozených ok posunují po trojúhelníkových polích své hrací žetony, a to ve směru proti sobě. Přitom je jejich snahou podle předepsaných pravidel maximálně vyhazovat soupeřovy kameny z hrací desky. Kdo přejde celou desku se všemi svými kameny dříve, ten zvítězí.

Řada pramenů také dosvědčuje, že vrhcáby se ve středověku hrály o značně vysoké sázky, a to nejen o peníze, ale i o cenný hmotný majetek, jako byly vozy, koně atd. (viz dále).

## Význam vrhcábů v životě středověkého člověka

Pokud se jedná o význam této hry, který měla pro každodenní život středověkého člověka, bylo již dříve správně poukázáno na to, že vrhcáby se staly mnohokrát předmětem opakované kritiky ze strany různých církevních kazatelů a opravců mravů, počínaje Waldhauserem a Miličem z Kroměříže přes Tomáše ze Stítného, Jana Husa a Petra Chelčického až po kazatele Jednoty českobratrské (Zibrt 1889, Menšík 1882). Ze všech těchto projevů a kázání jednoznačně vyplývá nespokojenost s touto zábavou, která podle nich zaváděla věřící do hříchu, často ve spojení s dalším hříšným počínáním, jako bylo opilství, cizoložství, ztráta majetku a u církevních osob také zanedbávání jejich pastýřských povinností.

Jsou také známy některé zákazy a nařízení světské vrchnosti, např. císaře Karla IV., krále Zikmunda aj., které měly když ne tuto hru zcela vymýtít, tedy ji alespoň podstatně omezit.

Tak v návrhu českého zákonodárství, připraveného v polovině 14. stol. osobně Karlem IV. a známém pod názvem Majestás Carolina, jsou dvě hlavy jmenovitě věnovány zákazu hraní vrhcábů hazardním způsobem, resp. výjimkám z tohoto zákazu, tj. za jakých konkrétních podmínek je možno hrát tuto hru o peníze (AČ 1844, 112—115).

Hazardní hry kostkami, rozšířené mezi prostými lidmi i vznešenými stavy, a to jak mezi muži, tak i ženami (viz některé předchozí ikonografie), přinášely společnosti značné zlo, a tak v prosinci 1357 vydává císař Karel IV. na žádost arcibiskupa Arnošta z Pardubic zákaz těchto her ve dnech vánočních a pověřil ho, aby duchovními tresty, mezi něž patřila i exkomunikace, stíhal všechny, ať byli jakéhokoliv stavu (Menšík 1882, 17—18).



Obr. 16. Ukázky různých deskových her včetně vrhcábů. Dřevoryt H. Weiditze v augsburském vydání Petrarkova „Trostspegel“ z r. 1593. (Převzato z W. Endreie a L. Zolnaye.)

Koncem 40. a v 50. letech 14. stol. byla z rozhodnutí Arnošta z Pardubic zřízena také funkce tzv. korektorů, kteří byli pověřeni dohledem nad plněním nařízení a statut, týkajících se nižších kleriků, proti nimž bylo zakročováno za nošení tonzury a kněžského šatu, za nošení zbraní, špičatých bot, navštěvování hospod a také za hraní v kostky (Vyskočil 1947, 381—483).

O tom, jak je hra vrhcáby škodlivá, psal i italský humanista Francesco Petrarca a hráčům dával radu, jak si při ní alespoň počínat důstojně, aby se za své chování nemuseli stydět (1501, kap. XXVI). Podle oblíbených jednotlivými společenskými vrstvami se deskové hry v té době dělí tak, že „šach je potěšením šlechty, vrhcáby měšťanů a mlýn lidu (opic)“ (obr. 16).

Že uvedené zákazy pražského arcibiskupa byly často nižším klérem porušovány, je vidět z mnoha záznamů v již citovaném Vizitačním protokolu pražského arcijáhna Pavla z Janovic, který v letech 1379—1382 provedl v rámci své církevní jurisdikční pravomoci kontroly velkého množství farností v oblasti pražské arcidiecéze, rozprostírající se prakticky na území celých středních Čech. Hlavním cílem těchto kontrol bylo zjištění nepravostí a hříšného počínání nižších kleriků a zjednání nápravy (Hlaváček—Hledíková 1973). V jeho zápisech se nachází více než 50 případů, kdy příslušníci nižšího kléru byli shledáni vinnými z vášnivého zaujetí hrou vrhcáby. Tato hra spolu s dalšími zakázanými hrami, pitím alkoholu a konkubinátem budila pohoršení mezi farníky a donutila i vyšší církevní úřady ke konkrétním zásahům a opatřením. Jak vyplývá z protokolů, tato opatření spočívala ve vážných případech i ve vnesení příslušných rozsudků.

Jak náruživě byly vrhcáby nižším klérem hrány a k jakým důsledkům to vedlo, dosvědčuje několik namátkou vybraných citací z velkého množství případů, uváděných ve zmíněném pramenu:

... dominus plebanus (pozn.: od sv. Klimenta na Poříčí) ... libenter visitat tabernas et taxillos ludat ... et habet concubinam (s. 57).

... dominus Marziko (pozn.: z kostela v Kojeticích) ... sepius venit in civitate et manet ibidem duabus vel tribus noctibus ludendo taxillos et suffuditur (s. 246).

... plebanus de Wsetat et vicarius ipse habent concubinas et luserunt taxillos in Kostelec ... in taberna (s. 247).

... plebanus de Trzieboradicz ... est magnus bibulus et ludit taxillos (s. 248).  
... dominus Maritus, plebanus ... ecclesiae in Hosti ... lusit taxillos cum nobilibus (s. 271).

... Bernardus in Popowicz Ade plebanus est lusor taxillorum et bibulus magnus (s. 293).

... dominus Petrus plebanus ... ultimo lusit taxillos in civitate Raconic cum domino Johanne, plebano in Wseselow et cum domino Nicolao, plebani in Chmetisthna ... (s. 353—354).

Že se nehrálo o zanedbatelné částky, vyplývá z těchto dalších záznamů:  
... item dicunt, quod dominus plebanus ... in villa Dawel perludit ad Hermannum de Trnowa nobilem XXVI grossos (s. 320).

O ještě podstatně „vyšší hru“ šlo v tomto případě:  
... dominus Kraczin, plebanus in Sanow, totus lusor taxillorum et bibulus et omnia sua deludit, que habet (s. 343).

Tento údaj je dále upřesněn takto:

... dominus Cratinus, plebanus ... suffusus delusit in Rakonik equos cum curru taxillos ... (s. 365).

a na téže straně ještě přesněji:

... suffusus tres equos cum curru delusit in Rakonik ...

Tedy nejen vysoké finanční částky, ale i vůz s třemi koňmi bylo možno prohrát ve vrhcáběch. Nelze se potom divit, že docházelo při této hře i k ostrým sporům s následným zraněním:

... fuit vulneratus ipse plebanus ad manum in ludo ... (s. 320).

Církevní úřady se s tímto stavem ovšem nechtěly smířit a za podobné chování vynášely i vysoké tresty na svobodě a penězích. Vyplývá to např. ze slibu, který musel dát farář Marcius Mendel z Mutějovic:

... promisit, quod ipse amplius non ludet taxillos, nec aleam, nec alium quemcumque ludum prohibitum nec pro ordine nec pro quamcumque pecuniam sub paena carcerum pro uno mense... et trim sexagenarum grossorum ... (s. 375).

Podobnými tresty bylo vyhrožováno i dalším provinilým kněžím, jako např. faráři Petrovi od sv. Ondřeje na Menším městě pražském, kde při stejné vysokém trestu vězením měla peněžítá pokuta obnášet 5 kop grošů (s. 386) a u jiného faráře, jmenovaného jako Drasslaus de Strogeticz (s. 370), dokonce 6 kop grošů. U těchto dvou však zřejmě šlo o větší předchozí provinění, než byla pouhá hra, protože v prvním případě slib zahrnoval:

... quod ipse amplius nolit coligere homines suspectos tam seculares quam relig. osos utrisque sexus et quod non ludet in alea neque taxillos quovismodo et non visitabit tabernas et non abstenabit se ab ecclesia sua predicta ...

U druhého pak:

... quod de cetero non ludet taxillos, aleam seu quemcumque alium ludum prohibitum et non tenebit aliquam concubinam ...

Je zajímavé, že hraní vrhcábů i jiných her se v té době neodehrávalo pouze v hostincích, ale i ve specializovaných domech, často i za přítomnosti lehkých žen:

... d. ctus Busco habet tres domus penes muros, ubi tales mulieres publice morantur et alias est malus lusor taxillorum publicus et desperatus (s. 82).

... causatur de loco quod hanpaiss dicitur ubi multa mala committuntur, ludi taxillorum et meretricia publicae et alia plura mala ... (s. 96).

... in domo dicti Sramantis est cottidianus ludus taxillorum die noctusque, diebus festivis et feriatis (s. 117).

Z uvedených citací tedy vyplývá, že pro klér byly vrhcáby spolu s dalšími hazardními hrami již od poloviny 14. století pokládány za hru zakázanou, společensky odsuzovanou a postavenou na stejnou uroveň, jako byl konkubínát, opilství a zanedbávání církevních povinností. Dokonce z řady příkladů je v dět, že všechny tyto protispolečenské jevy se velmi často u stejných osob navzájem kombinovaly.

Ačkoliv za tyto prohřešky bylo vyššími církevními úřady hrozeno vysokými tresty, praktická působnost těchto represivních opatření asi nebyla vždy příliš účinná, protože jinak by nižší klérus se těmto věcem nevěnoval v takovém rozsahu a dokonce i na veřejných místech.



I když zmíněný vizitační protokol je zaměřen výhradně na církevní osoby, jak to ostatně vyplývá z trestně právní pravomoci arcijáhna, dá se z několika citací (např. s. 271 a 320) odvodit, že klerici hráli vrhcáby nejen mezi sebou, ale i s příslušníky šlechtického stavu.

Vášnivě zaujetí hrou vrhcáby mezi nižším klérem, i když v poněkud menším rozsahu, dosvědčují i o něco málo starší Soudní akta konsistoře pražské, pocházející z let 1373—1379. Také zde je možno nalézt podobné tresty za toto provinění v podobě církevního karceru nebo finančních částek. Odlišný výnos je jen v jednom případě, kdy provinivšímu se farářů byl za hraní vrhcábů vyměřen trest dodání 50 liber vosku pro potřeby „kostela Pražského“ (Tadra 1893, 138).

### **Zobrazení hry vrhcáby na českých pozdně gotických kachlích a pokus o jejich ikonologický výklad**

Již v úvodu bylo naznačeno, že jedno z nejčastějších výtvarných znázornění vrhcábů je možno nalézt na reliéfních plochách českých středověkých kachlů. Přitom tato ikonografie nezobrazuje pouze hru samotnou, ale velmi dramaticky a relativně realisticky charakterizuje i atmosféru, která ve středověku k této hře zřejmě nedílně patřila. Vzhledem k mimořádnému významu těchto pramenů pro studovanou otázku je nutno se těmito představiteli řemeslné pozdně gotické hmotné kultury zabývat poněkud podrobněji.

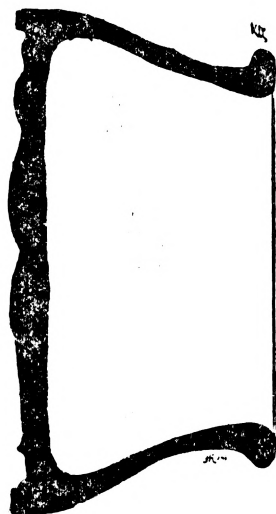
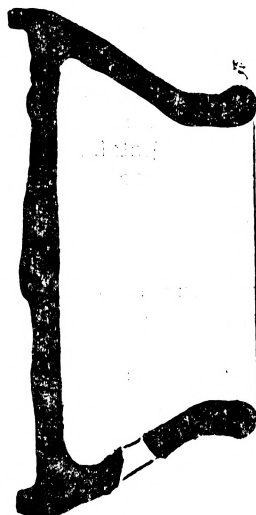
Úvodem je třeba zdůraznit, že tento typ kamnářského výrobku je typicky českým zbožím. Přes značné úsilí se zatím nepodařilo nalézt analogické kachle ani v nejbližším okolí Čech, nepočítáme-li zcela výjimečný případ jediného artefaktu, kdysi uloženého v berlínském Kunstgewerbemuseum (obr. 2:1), který však i podle S. Ambrosianiho, který ho prvně publikoval (1910, obr. 3), je zřejmě českého původu. Reliéfní kachle z Tyrol (Molthein 1909, obr. 125) a z Ruska (Ovsjannikov 1967) s motivem rvačky dvou mužů připomínají naši ikonografii jen velmi vzdáleně, zatímco švýcarský kachel (Franz 1969, 68, obr. 151) znázorňuje pouze neperoucí se dva hráče kostek bez přítomnosti vrhcábnice. Navíc všechny tyto artefakty jsou podstatně mladší, tj. ze 16. nebo dokonce jako v případě ruského kachle ze 17. století.

Pouze dva kachle ze starších nálezů v Brně (Franz 1903) vzdáleně připomínají český typ tohoto motivu. Platí to hlavně o jednom z nich (obr. 17:2), kde na reliéfu je zachycena na výšku postavená vrhcábnice a beze zbraní se peroucí hráči.

V českém prostředí jsou kachle s tímto tematickým okruhem známy již velmi dlouho, přesto však tato problematika nebyla až do dneška souborně publikována.

První zmínka o podobném reliéfním vyobrazení na kachlích se nachází již u B. Matějky (1898/99), který mezi četnými ikonografickými motivy českých kachlů 15. stol. uvádí i „hráče, někdy se rvoucí“. I když zde nejsou uvedeny bližší popisy těchto kachlů, ani lokality, na kterých byly nalezeny, je z této krátké zmínky jasné, že v této době autor mimo běžný, tj. „peroucí se“ typ, znal i typ „neperoucí se“, představovaný s největší pravděpodobností známým kachlem z hradu Lipnice (obr. 1:1).

V dalších desetiletích nebyla této problematice u nás věnována žádná pozornost až na drobnou zmínku v práci V. Lose (1928, 136). Za první uveřejněné znázornění tohoto typu kachle v naší literatuře je možno pokládat fotografie dvou odlišných variant z hradů Lipnice a Lichnice v drobném člán-



Obr. 17. Kresebné znázornění dvou reliéfních kachlů s hráči kostek (1) a vrhcábů (2), nalezených koncem minulého století v Brně. (Podle A. France kreslil autor.)

ku J. Friče (1947/48, 126). Obrázek jiné varianty, ale s udáním nesprávné lokality, lze najít v práci J. Halíka o plzeňských kamnářích (1948, obr. 6).

V r. 1956 otiskl P. Rada zobrazení lipnického kachle jako doklad středověké řemeslné výroby (s. 275) a koncem šedesátých let uveřejnil fotografii a bližší popis kachle ze sbírek Šumavského muzea v Sušici Z. Smetánka (1968a, obr. 15, 562; 1969, 261), který také zatím jako jediný upozornil na negativní formu s touto tematikou z Mladoboleslavska (1968a, 560, obr. 8:2). Stejný autor se v jiné práci stručně zmínil o 2 zlomcích podobného kachle z Hradce Králové (1968b, č. 61 a 62).

Krátká zmínka o kachlích s motivem hráčů vrhcábů je i ve studii J. Martínka, která se týče souboru středověkých kachlů z Plzeňska (1971).

O lipnickém ikonologickém typu stručně pojednal ve své diplomové práci V. Pražák (1974, 118, 186, č. kat. 32). O další variantě peroucích se hráčů vrhcábů je zmínka v článku V. Humla (1977, 98) o některých středověkých lokalitách na Jistebnicku (obr. 1:5).

Podobný kachel ze středních Čech z Kouřimska uvedla A. Pospíšilová v pojednání o hromadném nálezů kamnářských výrobků z lokality Votělež u Kouřimi (1978, 21).

V novější době publikovala tři zlomky ikonograficky odlišných typů podobných kachlů z Prahy J. Richterová (1982, tab. 58), která se také podrobněji zabývala problematikou některých středověkých her, znázorněných na kachlích (1983).

Zmíněné ikonologicky částečně příbuzné kachle z Brna byly několikrát publikovány v kresebné podobě moravskými autory (Franz 1903; Nekuda—Reichertová 1968; Michna 1977).

Na podkladě citovaných literárních odkazů byl v letech 1980 až 1985 proveden hluboký průzkum výskytu kachlů s tematickým okruhem hráčů vrhcábů v mnoha českých muzeích a dalších archeologicky zaměřených institucích (Hablbauer—Špaček 1985), který potvrdil náš předpoklad, že tato pozdně gotická reliéfní tematika patří v naší zemi k nejčastěji vyráběným. Jak bylo stručně uvedeno v úvodu této práce, bylo v depozitářích nalezeno více než 120 kachlových jedinců (převážně ve formě zlomků), jejichž výskyt pokrývá prakticky rovnoměrně celé území Čech.

Tyto kachle pocházejí nejméně z 30 různých lokalit, z nichž 9 bylo velkých hradů, 5 tvrzí, 4 středověká města. U ostatních není buď přesně znám typ zaniklého osídlení, nebo vzhledem ke stáří nálezů nelze již dnes bezpečně stanovit, z které lokality pocházejí.

Tato mimořádně velká frekvence výskytu studovaného ikonografického motivu v nejrůznějších společenských prostředích ukazuje na jeho všeobecnou oblibu. Základní znázornění výjevu vychází u naprosté většiny zřejmě ze stejné, nám zatím neznámé ikonologické předlohy, vyznačující se totožnou základní koncepcí scény, která však v různých podrobnostech byla místními hrnčíři různě obměňována a doplňována. Na několika lokalitách se podařilo zjistit dokonce i několik odlišných variant současně.

Není účelem této práce zabývat se podrobněji jednotlivými výtvarnými variantami této ikonografie, jejich vzájemnými shodami a rozdílnostmi. Souhrnně lze však konstatovat, že ústředním výjevem je vždy zuřivá rvačka dvou goticky oděných mužů nad hracím stolem, na němž leží vrhcábnice, obvykle 2 hrací kostky s dobře identifikovatelným počtem ok a různý počet hracích žetonů. Hráči se obvykle drží jednou rukou za vlasy a druhou rukou na sebe útočí bodnými nebo sečnými zbraněmi, kterých i přes určitou stylizaci se podařilo určit 6—7 typologicky odlišných druhů, skutečně používaných v době pozdní gotiky (Durdík, 1985).

Vrhcábnice je vždy podána v podobě, o které jsme se zmínili dříve, tj. s 12 + 12 trojúhelníkovými hroty, její umístění na hracím stolem je však vždy poněkud jiné. Scénu často doplňuje poražená konvice válcovitého tvaru s otevřeným víčkem a stylizovaný pokrm snad představovaný většími kruhovými předměty. Na některých kachlích se ještě nachází větší věnec, symbolizující krčmu, umístěný obvykle v pravém horním rohu reliéfní plochy.

Ikonograficky odlišný je pouze jeden typ kachle, který byl v minulosti častěji publikován (Frič 1947/48; Rada 1956; Franz 1969; Pražák 1974). Zde

hráči se neperou, ale vznešeně sedí na typických gotických sedačkách u obvyklého stolku s vrhcábnicí a ostatními hracími pomůckami. Konvice není v tomto případě převržena, ale stojí na okraji stolku (obr. 1:1). Kachel byl v mnoha exemplářích nalezen na hradě Lipnici, odkud se však podle našeho zjištění dostal na různá místa (NM Praha, OM Kutná Hora, OM Pardubice, SSPPOP Východočeského kraje Pardubice).

### **Pokus o výklad ikonografického obsahu kachlů s výjevem hráčů vrhcábů**

S přihlédnutím k výše uvedeným skutečnostem se zdá, že dosud převažující názor, že zobrazení rvačky hráčů vrhcábů na českých gotických kachlích je možno považovat za známku předrenesančního pronikání profánních motivů do české kachlové tvorby, je málo pravděpodobný. Vzijeme-li se do popsané situace, kdy z kazatelen i z úst světské vrchnosti zaznívá silné horlení proti této hře a vztáhneme-li to k době, o kterou se jedná — převážně 15. století —, tedy k době, kdy stále ještě převládá hluboké náboženské myšlení, plné symbolik a jinotajů, je těžko si představit, že prakticky po celém území Čech by se téměř současně vyskytlo takové množství odvážných osob, které by tímto způsobem skoro demonstrativně vystoupily proti světské i církevní autoritě a jen z pouhých estetických nebo uměleckých důvodů si nechaly zbudovat kamna, na nichž by byl jako hlavní motiv zobrazen tento všeobecně odsuzovaný jev.

Samozřejmě se nám z dnešního pohledu jeví jako až směšně naivní zdůvodnění výroby těchto kachlů tím, že by znázorněný výjev nějakým způsobem souvisel s temperamentem či povahou majitelů lokalit, kde byly nalezeny, jak si to vysvětloval J. Frič (1947/48, 126), když se domníval, že když na hradě Lichnici na rozdíl od Lipnice se vyskytl jen typ „rváčí“ ve čtyřech variantách, že zde „sídli lidé horké krve“.

Již uvedené zobrazení v *Biblia pauperum* (obr. 7) ukazuje hru vrhcáby zřetelně jako ďáblovu dílo: jeden ďábel ponouká hráče ke hře tím, že jim podává hrací kostku, druhý pak k opilství nahýbáním džbánku do úst druhého hráče. Doprovodný text v českém překladu říká: „Hrajte a pijte a mějte se dobře. Přijde, co musí přijít.“

Obě uvedená zobrazení hráčů vrhcábů v *Liber depictus* jsou doprovázena slovy: „Zde se stal z nezdárného syna hráč“ (fol. 106) a „Zde hraje v kostky“ (fol. 109). Z celého kontextu příběhů vyplývá, že se jedná o osoby hříšné a nezdárné, u nichž jedním z projevů těchto vlastností je i hra vrhcáby.

Ikonografická reliéfní výzdoba gotických kamen bývá právem považována za výtvarný projev, jehož jedním z hlavních účelů bylo ideové a didaktické působení na členy domácnosti a hosty majitele lokality. Z tohoto hlediska je třeba se dívat i na reliéfní motiv hráčů vrhcábů. Při podrobnějším a hlubším posuzování této ikonografie lze na něm totiž nalézt některé symboliky, vycházející zřetelně z křesťanské věrouky a názorů na morálku.

Tak především samotná rvačka dvou hráčů, kterou je možno při zběžném posouzení z hlediska našeho „moderního“ zkratkového uvažování posuzovat jako pouhou „rvačku dvou hráčů, kteří se nepohodli buď o pravidla hry nebo o dohodnutou sázku a tento spor se snaží rozhodnout zbraněmi“. Zamyšlíme-li se však nad tímto výjevem se snahou maximálně se přiblížit myšlení středověkého člověka a doby, kdy reliéf vznikl, dospějeme spíše k závěru, že se zde jedná o výtvarné vyjádření jednoho z biblických přikázání „Nezabiješ!“ Z tohoto hlediska pak ideový náboj reliéfu je prvotní a znázornění vrhcábů, jako jednoho z předmětů hmotné kultury 14. a 15. století sice

všeobecně rozšířeného a tedy lidem známého a blízkého, nicméně světskými i církevními autoritami jako hříšného počínání silně potlačovaného, zde má pouze význam ilustrativního prostředku, který středověkému člověku srozumitelně ukazuje, jakou cestou by mohl k naplnění jednoho ze „smrtečných hříchů“ dospět.

Celá scéna je dokreslena dalšími podrobnostmi, které mají toto základní ideové působení ještě podpořit. Jde o některé okolnosti, které se na kachlích tohoto typu opakují a které v dotyčné době byly rovněž často předmětem kritiky světských i církevních činitelů.

Tak samotný souboj zbraněmi byl již v polovině 14. stol. považován za záležitost špatnou a zakazovanou, jak o tom svědčí celkem 5 zákonných ustanovení v již citované Majestas Carolina, která taxativně vyjmenovává pouze 3 výjimky ze všeobecného zákazu soubojů, a to jen v případech, kdy šlo o čest panovníka a jeho rodiny, případně o jeho majetek (AČ 1844, 155—157).

Ve výtvarném ztvárnění reliéfů hráčů vrhcábů najdeme i další důležitou symboliku, a to naznačení všeobecně odsuzovaného prostředí — středověké krčmy — vyznačeného na některých kachlových variantách stylizovaným věncem, umístěným vždy v horní části obrazu. Velmi blízký vztah k tomuto prostředí mají pak další dvě symbolicky vyjádřené a stejně silně moralisty odsuzované lidské nectnosti, totiž nemírné pití, zobrazené převrnutou konvicí, a nemírné jídlo v podobě kulatých pokrmů, resp. v jednom případě jídelní misky, která je zastupuje.

Čeští kazatelé a mravokárci si ve 14. a 15. století často stěžovali na hříšnost, okázalost a neslušnost soudobého oděvu, který budil pýchu a závist (Kybalová—Herbenová—Lamarová 1973, 129). Velmi častým objektem těchto kázání byly součásti oděvu, které právě nacházíme na kachlích s hráči vrhcábů: krátké do půli stehen sahající kabátce, těsně přiléhající kalhoty a boty s dlouhou špicí.

Rovněž úprava vlasů zobrazených osob svědčí o snaze tvůrce reliéfu co nejvíce dokreslit jejich charakter. Dlouhé a hlavně často s pomocí horkých želez zkudrnacené vlasy u mužů byly znakem hejskovství, stejně jako mužská čelenka z pavích per, kterou nacházíme na lipnickém kachli (Drahotová 1985).

V 15. století bylo u nás údajně zvykem, aby mladí muži chodili bez vousů (Winter 1913, 27), i když asi tento zvyk nebyl stoprocentně dodržován. Knír a bradka, jak je nacházíme na většině kachlů, údajně opět patřily osobám, počítaným mezi hejsky.

S přihlédnutím ke všem uvedeným skutečnostem je možno se oprávněně domnívat, že studovaná ikonografie nepředstavuje ani výše zmíněný náznak pronikání prvních profánních motivů do pozdně gotické kachlové tvorby, ani se nejedná o boj dobra se zlem, jak se tuto scénu pokoušela interpretovat E. Štiková (1958, 30n), ale že téměř masové rozšíření této reliéfní tematické skupiny bylo v duchu tehdejšího křesťanského názoru spíše jakýmsi mementem, které mělo na jednom z relativně dlouhodobých předmětů, patřících k vybavení interiérů pozdně středověkých domácností, připomínat, že je nutno se těmito těžkým hříchům vyhýbat.

### **Datování kachlů s hráči vrhcábů**

K otázce datování uvedených kachlů se zatím není možno vyjádřit s příliš velkou přesností. Až na ojedinělý případ většího kachlového souboru z Muzea Šumavy v Sušici, pocházejícího s největší pravděpodobností z jediného kam-

nového tělesa, obsahujícího též kachel s motivem hráčů vrhcábů (obr. 1:6) a heraldicky bezpečně datovaného do období let 1477—1516 (Hazlbauer, v tisku), není zatím možno ostatní kachle archeologickými či jinými metodami přesněji časově zařadit.

Při shrnutí všech výše uvedených údajů a zhodnocení výtvarné kvality většiny kachlí, způsobu rozložení tématu do celé plochy reliéfu a vyhodnocení na kachlích zjistitelných výrobních a technických znaků (velikost čelní plochy, tvar okrajové lišty, tvar a velikost vyhřívací komory, způsob zpracování a vypálení keramické hmoty aj.) je možno souhrnně konstatovat, že se jedná převážně o výrobky vzniklé v průběhu 2. poloviny 15. stol. V ojedinělých případech nelze vyloučit ani datování okolo konce tohoto věku, jak by o tom svědčilo použití stylově o něco mladších výzdobných prvků v kadlubu z Mladé Boleslavi-Jemníků (Smetánka 1968 a, 560).

V každém případě se však domníváme, že převážná většina těchto kachlí byla vyrobena v relativně krátkém časovém intervalu, jak o tom svědčí prakticky shodná základní ikonografická koncepce zobrazeného motivu, pouze v detailech odlišněji zpracovaného hrnčířskými dílnami. Tato skutečnost vnučuje myšlenku, že se tak stalo na podkladě nějaké hojněji rozšířené jednotné ikonografické předlohy a že jen v několika málo případech výrobci vycházeli pouze z vlastních představ. Vzhledem k praktické absenci tohoto typu kachle v ostatních zemích střední Evropy, je velice pravděpodobné, že tato předloha mohla být českého původu. Nelze vyloučit, že ke značnému rozšíření tohoto motivačního okruhu v Čechách mohlo přispět i utrakvistické přesvědčení převážné většiny obyvatel Čech 15. století.

## Závěr

Shromážděné a vyhodnocené písemné, ikonografické a archeologické prameny vrcholného středověku svědčí o tom, že jednou z nejoblíbenějších zábav 14.—16. století v mnoha zemích Evropy byla kostečná hra vrhcáby. Její velká obliba nebyla zřejmě pouze důsledkem její malé materiálně pořizovací a prostorové nenáročnosti, ale i silně vzrušujícího způsobu hry, který symbolicky a v přeneseném smyslu imitoval válečné tažení proti nepříteli a který vítězi přinášel i pocit vlastního sebeuspokojení, zvláště když, jak bylo zdůrazněno, vítěz musel mimo na náhodu spoléhat do značné míry i na svoje vlastní kombinační schopnosti, předvídatost a cílevědomost.

Těmito psychologickými aspekty se vrhcáby do značné míry blížily hře v šachy, i když jejich pravidla byla přece jen poněkud jednodušší a proto více přijatelná širokému okruhu lidí.

Vrušení ze hry bylo mnohdy tak veliké, že hráči nejenže vydrželi u hry často mnoho dní a nocí, takže zanedbávali své povinnosti, ale byli ochotni se sázet i o velmi vysoké vklady. To potom často vedlo k nepřístojnostem, končícím i bitkami.

Neudivuje proto, že světské, ale především církevní vrchnosti se snažily proti této zábavě bojovat nejrůznějšími prostředky, počínaje kázáním, zákazy hry, vynášením trestů až po pokus o fyzickou likvidaci předmětů, spojených s tímto počínáním, jako byla např. zmíněná františkánská akce v Norimberku okolo poloviny 15. století.

Jak dosvědčují uvedené prameny, tato opatření byla málo účinná a hru vrhcáby se nikdy nepodařilo vymýtít, podobně jako se středověké církvi nepodařilo zcela zamezit ani jiným způsobům hříšného počínání lidí. Rozšíření vrhcábů u nás, především v 15. století, bylo zcela masové a jakkoli je vidět z ci-

tovaných pramenů, hráli ji nejen prostí lidé a příslušníci nižších stavů, ale i vyšší šlechty a kléru. Z tohoto hlediska se jeví poněkud odlišně dosavadní představa o životě lidí vrcholného a pozdního středověku, který se neskládal pouze z boje o duchovní spásu a ze snahy o každodenní fyzické přežití, ale i z určité radosti ze života, vytvářející schopnost se v těžkých životních situacích, kterými bylo toto období bezesporu naplněno, určitým způsobem odreagovat a alespoň tímto způsobem se dočasně seberealizovat.

## P o d ě k o v á n í

Autor děkuje všem, kteří nezištně přispěli ke vzniku této práce tím, že poskytli některé cenné informace o dosud nepublikovaných kachlích tohoto tematického okruhu, nebo jako PhDr. M. Drda, CSC., z Muzea husitského revolučního hnutí v Táboře, PhDr. V. Brych z Národního muzea v Praze či vedoucí Městského muzea v Čáslavi paní S. Dedíková předali cenné ikonografické a fotografické podklady. PhDr. Z. Smetánkovi, CSC., z ARÚ ČSAV Praha patří dík za mnohé cenné rady a podněty při přípravě a zpracování této studie.

## Literatura a prameny

- AMBROSIANI, S., 1910: Zur Typologie der älteren Kacheln. Stockholm.
- ANTON, F., 1879: Encyklopädie der Spiele. Leipzig.
- ARBEITER, B.—RÜHNKE, W., 1943: Brettspiele. Potsdam.
- Archiv český 1844, díl III. Praha.
- DAYOT, A., bez data: La renaissance en France (1498—1643). Paris.
- DURDÍK, T., 1985: Typologie bodných a sečných zbraní, zobrazených na kachlích s motivem hráčů vrhcábů. Osobní sdělení.
- Encyklopaedia Britannica 1966: sv. 2, 991—992. Londýn.
- ENDREI, W.—ZOLNAY, L., 1988: Spiele und Unterhaltungen im alten Europa. Hanau.
- ERASMUS ROTTERDAMSKÝ, 1986: Chvála bláznivosti — List Martinu Dorpiovi. Praha.
- FRANZ, A., 1903: Alte Ofenkacheln. Zeitschrift des mährischen Landesmuseums III, 123—188.
- FRANZ, R., 1969: Der Kachelofen. Graz.
- FRÍČ, J., 1947/48: Vrhcáby. Oblíbená hra ve středověku. Podoubraví XVI, 126—127.
- HALÍK, J., 1948: O starých plzeňských kamnářích. Plzeň.
- HAZLBAUER, Z., v tisku: České gotické reliéfní kachle s erbovním znamením ševcovského cechu.
- HAZLBAUER, Z.—ŠPAČEK, J., 1985: Středověká hra vrhcáby v ikonografii českých gotických reliéfních kachlů. Nepublikovaná studie, rukopis u autorů.
- HAZLBAUER, Z.—VERMOUZEK, R., 1985: Středověký vůz v ikonografii českých reliéfních gotických kachlů. Arch. Prag. 6, 203—219.
- HLAVÁČEK, I.—HLEDÍKOVÁ, Z., 1973: Protocolum visitationis archidiaconatus Pragensis annis 1379—1382 per Paulum de Janovicz archidiaconum Pragensem factae. Praha.
- HUML, V., 1977: Sídla nižší šlechty na Jistebnicku (okres Tábor). AH 2, 93—104.
- JIRÁSEK, A., 1952: U nás, díl III. Praha.
- JIREČEK, J., 1876: Mikulášenci. ČČM L, 45—82.
- J. J., 1873: Zrcadlo marnotratných. ČČM XLVII, 235—272.
- KOMENSKÝ, J. A., 1685: Orbis sensualium pictus. Levoča.
- KYBALOVÁ, L.—HERBENOVÁ, O.—LAMAROVÁ, M., 1973: Obrazová encyklopedie módy. Praha.
- LACROIX, P., 1875: XVIII<sup>me</sup> siècle (Institutions, usages et costumes, France 1700—1789). Paris.
- Liber depictus, před 1350. Codex 370, fol. 105, 109. Oesterreichische Nationalbibliothek Wien.
- LOS, V., 1928: Z archeologie podbrdských hradů — gotické kachle. Monografie Hořovicka a Berounska I, 133—142. Praha.

- MARTÍNEK, J., 1971: Soubor středověkých kachlů z Plzně a Radyně. Závěrečná zpráva mimořádného studia hmotných pramenů k dějinám muzeologie. Strojopis, archív středověkého odd. Západočeského muzea Plzeň.
- MATĚJKA, B., 1898/1899: Kamna z poloviny 15. století s vyobrazením husitských bojovníků a jejich vozů. PA XVIII, 259—264.
- MENŠÍK, F., 1882: Slovo o hře v karty. Ruch IV, 216—217, 230—232.
- MICHNA, P. J., 1977: K vývojové a typologické charakteristice moravských středověkých kachlů. Sborník památkové péče v Severomoravském kraji 3, 7—44.
- MOLTHEIN, W. von, 1909: Die deutschen Keramiken der Sammlung Figdor (II). Kunst und Handwerk XII, 301—362.
- NEKUDA, V.—REICHERTOVÁ, K., 1968: Středověká keramika v Čechách a na Moravě. Brno.
- Ottův slovník naučný, 1907: díl 26, 1 029. Praha.
- OVSIANNIKOV, J. M., 1967: Russkie izrazci. Leningrad.
- PETRAČKA, F., 1501: Knihy dvojce o lékařství proti štěstí a neštěstí. Praha.
- POSPIŠILOVÁ, A., 1978: Nálež středověkých kachlů ve Voteleži u Kouřimi. Práce muzea vesnice v Kouřimi 4, 15—26. Kolín.
- PRAŽÁK, V., 1974: Hrad Lipnice a jeho sbírka středověkých kachlů. Dipl. práce FFUK, archív UK ič. 269.
- RADA, P., 1956: Kniha o technikách keramiky. Praha.
- RICHTEROVÁ, J., 1982: Středověké kachle. Praha.
- RICHTEROVÁ, J., 1983: Pražské středověké hrací kostky a kameny. Arch. Prag. 4, 201 až 223.
- SCHMIDT-THOME, P., 1984: Archäologische Befunde zur Entsorgung mittelalterlicher Städte am Beispiel Freiburgs. Archäologische Informationen 7, 125—145.
- SCHREIBER, W. L., 1895: Manuel de l'amateur de la gravure sur bois et sur metal au XVe siècle. Sv. 7. Berlin.
- SMETÁNKA, Z., 1968 a: Technologie výroby českých kachlů od počátku 14. stol. do počátku 16. stol. PA LIX, 543—578.
- SMETÁNKA, Z., 1968 b: Kachle východních Čech. Průvodce výstavou v zámku Kuks VII—X, 1968.
- SMETÁNKA, Z., 1969: K morfologii českých středověkých kachlů. PA LX, 228—262.
- STREJČ, J., 1600: Mravové aneb naučení potřebná. In: Zíbrt, Č., 1889: Z her a zábav staročeských, I. Velké Meziříčí.
- ŠTIKOVÁ, E., 1958: Středověké kachle z Karmelitské ulice čp. 529 na Malé Straně. Pražskou minulostí II, 30—35. Praha.
- TADRA, F., 1893: Soudní akta konsistoře pražské. Díl 1. (1373—1379). Praha
- WINTER, Z., 1913: Šat, strava a lékař v XV. a XVI. věku. Praha.
- ZAPLETAL, M., 1968: Pokladnice her. Praha.
- ZÍBRT, Č., 1889: Z her a zábav staročeských. Část I. 97—111. Velké Meziříčí.

## Zusammenfassung

### Das mittelalterliche Spiel Wurfzabeln im Lichte der zeitgenössischen Quellen

Der Beitrag befaßt sich mit einem der meist verbreiteten mittelalterlichen Brettspiele. bekannt unter der Wurfzabeln. Der Autor skizziert die mit der Tradition der vorklassischen Zeit verknüpfte Geschichte dieses Zeitvertreibs, er deutet auf seine Verbreitung in vielen europäischen Ländern bereits im frühen Mittelalter hin und beschreibt kurz auch die Spielregeln, durch die sich Wurfzabeln vom gewöhnlichen Würfenspiel — mit dem man sie manchmal verwechselt — unterscheiden.

Aus den zahlreichen schriftlichen, ikonographischen und archäologischen (Abb. 1, 2, 5), vom Verfasser zusammengetragenen Quellen ist zu ersehen, daß man Wurfzabeln in Mitteleuropa schon im 14. Jhd. gern spielte, daß aber ihre Beliebtheit ihren Höhepunkt im 15. und 16. Jhd. erreichte. Aus authentischen schriftlichen Berichten geht hervor, daß man damals auch in Böhmen den Wurfzabeln ergeben war, wobei der Spielleidenschaft nicht nur Angehörige der niederen Stände, sondern auch der höhere Adel und Klerus frönten.

In den folgenden Jahrhunderten hörte man offensichtlich auf Wurfzabeln als Hasardspiel zu betreiben und betrachtete sie als eine der üblichen gesellschaftlichen Vergnügungen (Abb. 12, 14—16).

Die Wurfzabeln hatten einen negativen Einfluß auf die mittelalterliche Gesellschaft. Während man um recht hohe Summen spielte, kam es oft zu Unkämlichkeit-



ten, ganz davon abgesehen, daß sich die von der Spielsucht besessenen Leute über ihre Arbeit und ihre religiösen Pflichten hinwegsetzten. Die weltliche, ebenso wie die kirchliche Obrigkeit traten deshalb diesem Unfug aktiv entgegen, nicht nur durch Predigten und allerlei moralisierende Ermahnungen, sondern überdies auch durch legislative Maßnahmen, Verbote der Landesherrn, Massenvernichtung der Spielbretter, Würfel und Spielsteine (Abb. 6) u. ä.

Die kirchlichen Autoritäten der damaligen Zeit erachteten Wurfzabeln für sündhaft und unvereinbar mit der Haltung eines Christen und sie setzten dieses Spiel der Trunksucht, dem Ehebruch, der Vernachlässigung des Priesteramtes u. s. w. gleich (Abb. 3, 7, 8).

Besonders realistische Darstellungen dieses Brettspiels erscheinen am häufigsten als Reliefverzierung der spätgotischen, vorwiegend in die zweite Hälfte des 15. Jhdts. datierten Blattnapfkacheln (Abb. 1, 2), auf denen in zahlreichen Varianten ein und dasselbe Sujet [abgesehen von einer einzigen Ausnahme — Abb. 1] zu sehen ist: nämlich eine wilde Rauferei zweier Wurfzabeln-Spieler, die mit Hieb- und Stoßwaffen aufeinander losgehen gleich bei dem Tischchen mit Spielbrett, Würfeln und Spielsteinen. Das Reliefbild bereichern in der Regel weitere Attribute, die auf das Spiel Bezug hatten und die Atmosphäre, in der gespielt wurde, treffend charakterisierten: dazu zählte z. B. eine umgekippte Kanne, öfters ein stilisierter Kranz als Symbol der Kneipe, eine in Form von Stollen dargestellte Spiese u. ä.

Ähnliche Kacheln wurden in Böhmen in mehr als 30 mittelalterlichen Lokalitäten verschiedensten Charakters gefunden — auf den mächtigen Burgen der großen Feudalherren, ebenso wie in den kleineren Festen der Landedelleute, oder im Milieu der historischen Stadtkerne. Das häufige Vorkommen solcher, auf dem ganzen Territorium Böhmens verstreuten Funde aus einer Zeit, wo dieses Spiel als eine der schweren Sünden verurteilt wurde, deutet an, daß erwähnte Motiv kaum auf das Einsickern profaner Tendenzen aus der Kunst der Vor-Renaissance in die gotische Kachelproduktion hindeutet, wie manche Forscher meinten; man dürfte eher absichtlich die Darstellung eines derart sündhaften Gebarens gewählt haben, damit sie — eingebaut im Ofenkörper und somit für jedermann sichtbar — lange Zeit hindurch jeden Anwesenden an die Sündhaftigkeit solchen Verhaltens mahne. In diesem Sinne war dieser Kachel schmuck als Warnungszeichen gedacht, den damaligen christlichen Moralprinzipien entsprechend.

Kacheln dieser Art wurden in der Literatur aus anderen europäischen Ländern bislang nicht erwähnt. Man darf daher der Meinung sein, daß man es da mit einer charakteristischen bildnerischen Äußerung der böhmischen Ofensetzer zu tun hat, die aus der tief religiösen, utraquistischen Überzeugung der überwiegenden Mehrheit der tschechischen Bevölkerung im 15. Jhd. hervorging. Mit dem Vordringen der neuen Ideen der Renaissance schwindet dieses Motiv rasch und ist auf den Kacheln des 16. Jhdts. nirgends mehr zu finden.

Ungeachtet aller Verbote und Einschränkungen, mit denen Herrscher und Kirche gegen die Wurfzabeln ankämpften, hörte es niemals ganz auf und zog weiterhin breite Massen an. Es bildeten sich zwar verschiedene Spielvarianten mit abweichenden Spielregeln heraus, an dem Spielbrett und der Anwendung von zwei Würfeln änderte sich aber nichts; und auf diese Weise leben also Wurfzabeln unter verschiedenen Namen (z. B. als Puff, Tricktrack u. s. w.) in vielen Ländern Europas bis heute weiter.

Der enormen Beliebtheit dieses Spiels im Mittelalter werden offensichtlich nicht bloß dessen geringe Anschaffungskosten und die Tatsache zugrunde liegen, daß man dazu nur ganz wenig Raum brauchte. Die Anziehungskraft von Wurfzabeln beruhte wohl auf der stark aufregenden Spielart, bei der ein Feldzug nachgeahmt wurde. Zur Selbstzufriedenheit des Gewinners trug dann das stolze Bewußtsein bei, die Partie nicht nur dank seinem Glückstern, sondern in beträchtlichem Maße auch durch die eigene Kombinationsgabe, Voraussicht und Zielstrebigkeit gewonnen zu haben. In dem Kampf ums Überleben, den der Mensch des Mittelalters Tag für Tag führen mußte, schenkten ihm also Wurfzabeln auch etwas Freude, sie halfen ihm seine Alltagsorgen zu vergessen und barchten ihm Entspannung und ein Gefühl der Selbstverwirklichung.

#### Abbildungen:

1. Auswahl spätgotischer Reliefkacheln böhmischer Provenienz, mit dem Motiv der Wurfzabeln-Spieler: 1 — Burg Lipnice (Bez. Havlíčkův Brod); 2—4 — Burg Lichnice (Bez. Chrudim); 5 — Feste Hodkov (Bez. Tábor); 6 — Stadt Sušice oder Umgebung (Bez. Klatovy). Foto: 1 — Nationalmuseum Prag; 2—6 — Verf.
2. Reliefkacheln mit dem Motiv der Wurfzabeln-Spieler, 2. Hälfte des 15. Jhdts., Fundort unsicher: 1 — unbekannte Lokalität in Böhmen; 2 — Zvoleněves? (Bez. Kladno); 3 — Burg Radyně (Bez. Plzeň-Süd) oder Stadt Kutná Hora. Foto: 1 — entnommen

- aus S. Ambrosiani; 2 — Verf. nach rezenter Kopie; 3 — entnommen aus J. Halik.
3. Älteste böhmische Abbildungen der Wurfzabeln im „Liber depictus“, Mitte des 14. Jhdts., Fol. 109: „Legende von Maria“; Fol. 106: „Maria und ein Spieler“.
  4. Abbildungen verschiedener Spiele im „Orbis sensualium pictus“ des Comenius. In der Mitte das Spielbrett für Wurfzabeln mit Würfeln.
  5. Schema eines beschädigten Spielbretts für Wurfzabeln, aus einer Abfallsgrube des Augustinerklosters in Freiberg, 1. Hälfte des 14. Jhdts. (nach P. Schmidt-Thomé).
  6. Holzschnitt von H. L. Schäufllein aus dem J. 1519: „Johannes Capistranus läßt Karten, Wurfzabeln u. weitere Spiele verbrennen“. (Entnommen aus W. Endrei u. L. Zolnay.)
  7. Deutsche „Biblia pauperum“ (70. Jahre des 15. Jhdts.): Teufel verleiten zwei Männer zu den Wurfzabeln und zur Trunksucht.
  8. Holzschnitt aus W. Brandts „Narrenschiff“, aus dem J. 1493. (Entnommen aus W. Endrei u. L. Zolnay.)
  9. Abbildung der Wurfzabeln aus dem Werk „Renner“ von Hugo v. Trimberg. Österreichische Umschrift aus den J. 1478—1500. (Entnommen aus W. Endrei—L. Zolnay.)
  10. Abbildung der englischen Modifikation der Wurfzabeln sgn. backgammon, im Psalter von Louterell, gedruckt 1499.
  11. Wurfzabeln-Spieler: Gravierung auf Knochen, vom Sattel des Königs Siegmund v. Luxemburg. 1. Hälfte des 15. Jhdts. Ungarisches Nationalmuseum Budapest. (Entnommen aus W. Endrei—L. Zolnay.)
  12. Böhmischer Becher aus kristallklarem Glas, mit der in Emailmalerei ausgeführten Darstellung der Wurfzabeln-Spieler. Erzeuger Georgius Kampsetzer 1596. Kunstgewerbemuseum Prag, Inv. Nr. 9887.
  13. Holzschnitt U. Grafs aus dem 16. Jhd., der ein Wurfzabeln-Spielbrett unter vielen „sündhaften“ Gegenständen zeigt. (Nach A. Wykes.)
  14. Abbildung der Wurfzabeln-Spieler aus dem Buch A. Dayots, „La Renaissance en France (1498—1643)“. Anfang des 17. Jhdts.
  15. Genre-Szene des Wurfzabeln-Spiels im aristokratischen Milieu des 18. Jhdts. (Entnommen aus P. Lacroix, „XVIII<sup>me</sup> siècle. France 1700—1789“.)
  16. Verschiedene Brettspiele, einschließlich Wurfzabeln. Holzschnitt von H. Weiditz in der Augsburger Ausgabe des „Trostspiegels“ von Petrarca, aus dem J. 1593. (Entnommen aus W. Endrei—L. Zolnay.)
  17. Zwei Reliefkacheln mit der Darstellung des Würfels (1) und des Wurfzabeln-Spiels (2), gefunden Ende des 19. Jhdts. in Brünn. (Zeichnung des Autors nach A. Franc.)

