

Huml, Václav

**K problematice sídel nižší šlechty na Táborsku v Mladovožickém regionu**

*Archaeologia historica*. 1994, vol. 19, iss. [1], pp. 79-99

Stable URL (handle): <https://hdl.handle.net/11222.digilib/140084>

Access Date: 13. 11. 2024

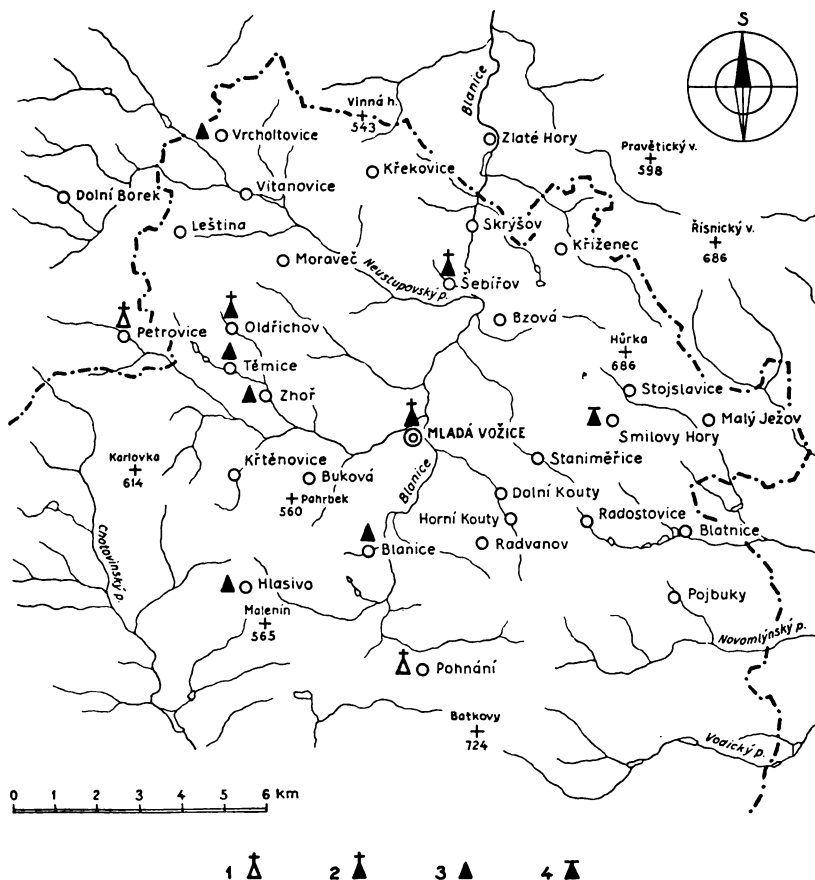
Version: 20241113

Terms of use: Digital Library of the Faculty of Arts, Masaryk University provides access to digitized documents strictly for personal use, unless otherwise specified.

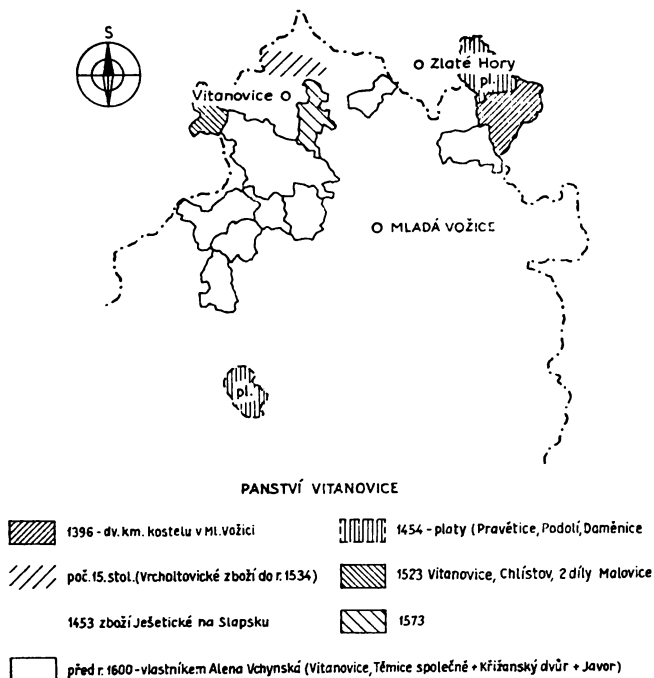
# K problematice sídel nižší šlechty na Táborsku v Mladovožickém regionu

VÁCLAV HUML

Severovýchodní oblast tábořského okresu zaujímá Mladovožicko, které se na jihu dotýká Chýnovska, východněji Pacovska, severně hraničí s Čáslavskem a na západě sousedí s Miličínem. Mladovožický region je krajem pahorkatin a vrchovin (550 m n. m.—650 m n. m.), kterým protéká řeka Blanice s přítokem Zhořského a Stupského potoka. Dominantou krajiny s kamenitými poli, pastvinami, je vrch Rodná (677 m n. m.), od něhož se táhne skalnatý hřbet až k Zahořanům a Radostovicím. Terénní členitost mezi Ratibořskými horami a Starou Vožicí způsobily též výsypky hlusiny z někdejších dolů na drahé kovy.



Obr. 1. Opevněná sídla nižší šlechty na Mladovožicku. 1 — raně gotický (13. stol.) kostel, 2 — gotický kostel, 3 — kostel gotický (přís. prameny), 4 — gotický kostel.



Centrem původního Mladovožického panství je Mladá Vožice, bývalé královské město (Sedláček, 1870), které spolu se Zlatými Horami (Palacký, 1848, 184 an.) tvořilo osu panství již od druhé poloviny 13. století. Mladovožický region náležel k oblastem ležícím stranou dálkových cest. Na rozdíl od ostatních mikroregionů Táborska zůstalo Mladovožicko až do poloviny 13. století neosídleno. Výjimkou je snad jen ves Pohnání, kde již na sklonku 12. století se předpokládá tribunový kostel (Merhautová, 1971, 195). Situace se podstatněji změnila se začátkem horního podnikání ve Zlatých Horách a na dalších místech. Souběžně s tím kolonisté založili Novou Ves (poblíž vsi a tvrze Lazic), kde byl r. 1257 již připomenut kostel sv. Kateřiny (Šmahel, 1988, 96). Postupné osídlování neobydlených míst na Mladovožicku spadá až do století následujícího. Dokladem kolonizace méně příznivých poloh jsou i pomístní jména typu Ždár, Zhoř, Záhoří a Lhota (Křekovická) (Boháč, 1974; Šmahel, 1988, 96). V druhé polovině 14. stol. vyvrcholilo osídlování regionu, jak napovídají nepřímé zprávy o místech (forma predikátů u osob pocházejících z určitých míst). Excerpcí historických pramenů bylo na Mladovožicku doloženo 32 míst (obr. 1), kde předpokládáme sídla nižší šlechty.

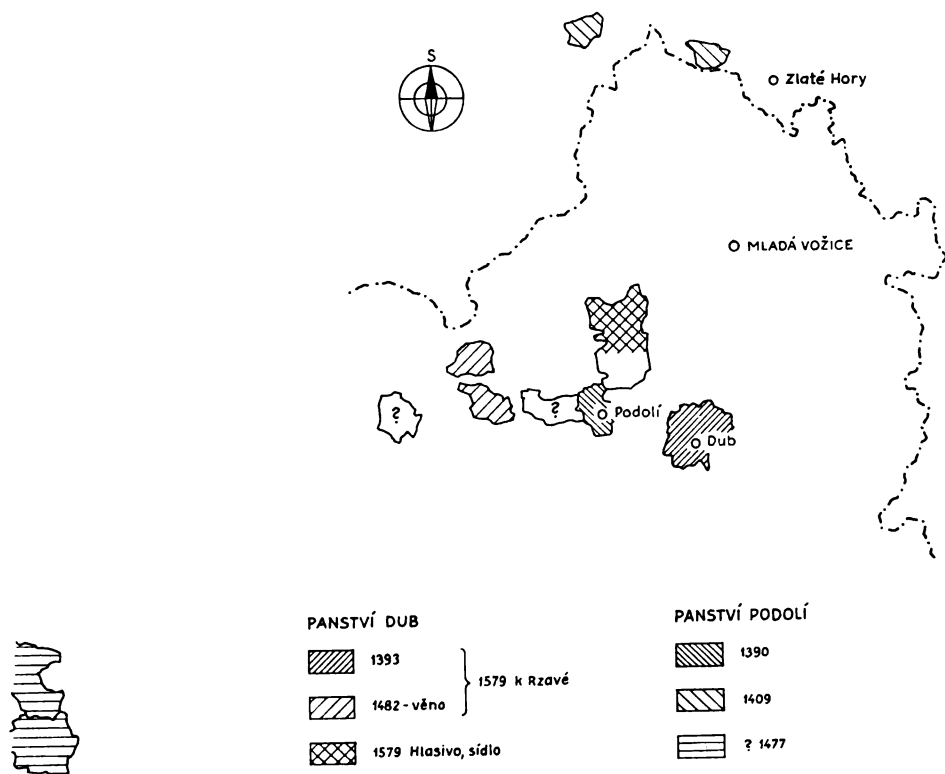
**Na konci 13. století** byly připomenuty Zlaté Hory (mezi l. 1261—1280 in: Sedláček, 1932, IV, 219), sídlo v Kříženci (Zápis k r. 1292 — Wockonis de Beuerenicz sive de Crisenche protunc residente in Krzizeneecz, LEr, IX, G 11). **Na počátku 14. stol.** — Dědice, Ježov (k r. 1320), Borek (k r. 1318 in Cikhart, 1932, 63), Leština (RT I, 26), Petrovice (Tab. vet. 261), Skryšovice (Tab. vet. 1318), Staniměřice (RT I, 50), Stojslavice (RT I, 399), Šebířov (RT I, 536), Smilovy Hory (k r. 1334, RT I, 405). **Kolem poloviny a v polovině 14. stol.** — Křtenovice (k r. 1357, LC I, 36), Oldřichov (LC I, 35), Vitanovice (antequam r. 1361 in: LC I, 155), Zhoř (k r. 1357 in: LC I, 36). **Do 60. a 70. let 14. stol.** — Hlasivo (k r. 1369 in: LC II, B 9), Jedlany (k r. 1369 in: LC II, 14), Ne-

myšl (k r. 1373 in: Sedláček z A. orlic, AP 2), Pohnání (zminěno v písemných pramenech až k r. 1377, SA VII, 199). **Do 80. a 90. let 14. stol.** — Buková (k r. 1382 in: Cikhart, 1932, 64), Bzová (k r. 1384, LEr IX, A 9), Dub (k r. 1390 in: AČ 31, 212), Moraveč (k r. 1381 in: AČ 31, 106, č. 19), Nasavrky (k r. 1382 in: AČ 31, 108, č. 31), Pojbuky (k r. 1389, Sedláček z A Třeboň), Polánka (k r. 1380 in: Sedláček, Hrady IV, 292), Prudice (k r. 1383, in: RT I, 482 a AČ 3, 512), Rašovice (k r. 1383 in: RT I, 482), Těmice (k r. 1382, AČ 31, 108, č. 33). **Do počátku — poloviny 15. stol.** — Blatnice (15. stol. ?), Dolní Hořice (k r. 1403 in: LC VI, 95), Vrcholtovice (k r. 1440 in: AČ 1, 256).

Tyto doklady můžeme zpřesňovat porovnáním s ostatními zápisy poskytujícími určitější údaje o sídlech nižší šlechty. Příkladem je zpráva k r. 1292 o Kříženci „residente in Krzizenecz“ (LEr. IX, G 11). Sídlo v Kříženci bylo však jmenovitě uvedeno daleko později, a to až r. 1423 při vojenském zásahu (viz Vavřinec z Březové in: Palacký, 1877). Stejněho typu je i zpráva o Křekovicích k r. 1410 („resident“). Českým ekvivalentem je údaj o Janu z Hlasiva, seděním v Těmicích z r. 1398 (AČ 35, 193), Příbec z Hlasiva „seděním na Kamberce“ (k r. 1454 in: AČ 37, 690, č. 33).

Další skupinu tvořily zápisy, kde bylo jmenováno **sídlo** — „munitio“ (například zápis k r. 1437 uvádí na Kamberce „munitio“ — RT II, 185), anebo jeho český ekvivalent „tvrz“. Např. tvrz v Nemyšli (zápis k r. 1506 in: DZ 250 J 6), ve Vitanovicích (k r. 1534 in: DZ 5 D 25).

Pokud na jednotlivých lokalitách jsou zapsány pouze **dvory**, můžeme usuzovat nepřímou i na neopevňené šlechtické sídlo. Příkladem je zpráva o dvoře



Obr. 3. Panství Dub a Podolí — majetková držba 14.—16. stol.

v Oldřichově (k r. 1379 — dvůr pustý in: DZ 252 A 4 cf Sedláček, Hrady IV, 248), Moravci (k r. 1391 — curia aratura, 3 curiis rust. in: AČ 31, 329, č. 89), Křtěnovicích (k r. 1414 — curis aratura, RT II, 109), Těmících (k r. 1418 — na polovici dvoru a rolí v Těmících a rybníce Olší — Sedláček, Hrady IV, 245), Dědic (k r. 1433), Zlatých Hor (k r. 1437 in: RT II, 185), Zhoří (k r. 1399 a k r. 1450 — curia aratura in: AČ 35, 180, 18), Smilových Hor (k r. 1491 in: Sedláček, Hrady IV, 245) anebo Dolních Hořic (k r. 1529 in: RT II, 185).

V písemných pramenech jsou zmiňovány i části **opevnění**, které s ostatními údaji písemnými (predikát) nebo terénními (val, příkop) nesporně ukazuje na někdejší sídlo. Příkladem je zápis z r. 1594 o Jedlanech — „nad rybníčkem příkopem“ (Sedláček, Hrady IV, 356), anebo „rybník u tvrze Bzové“ (zápis k r. 1586 in: DZ 47, F 2).

Z psaných historických zpráv lze určit též etapy zanikání sídel. Údaje, ověřované výsledky archeologické prospekce, dovolují stanovit zánik sídla jen velmi vzácně — např. zánik sídla v Kříženci následkem válečné události v r. 1423 (Palacký cf Vavřinec z Březové) anebo válečná výprava proti Blatnici v r. 1488 (RT I, 194; Sedláček, Hrady IV, 244), kdy došlo k devastaci sídla. Zatím málo doceněny zůstaly důsledky epidemii moru, které decimovaly velké regiony. Mladovožicko postihly morové nákazy v letech 1390 až 1391 a 1413—1415 (Šmahel, 1988, 178, mapa č. 11).

Ve většině případů údaje písemných pramenů dokládají nepřímo proces zanikání sídel, a to ve větším časovém úseku.

**V 50.—60. letech 15. stol.** jsou to Dědice — poslední připomínka k r. 1460 (AČ 35, 188), Oldřichov (k r. 1454), kdy uveden dvůr pustý (DZ 252 A 4 cf: Sedláček, IV, 248). sídlo prokázáno archeologicky. Další zápisy naznačují jejich **zánik v průběhu jednoho století**, např. v Hlasivě (mezi lety 1415—1543 in: AC 3, 189, DZ 43 A 2 n), Petrovicích (mezi lety 1415—1543 in: AČ 3, 189), v Pohnání (mezi lety 1461—1542 in: DZ 3 I 14), Šebířově (tvrz a dvůr připomenuty k r. 1523 in: RT II, 460, k r. 1603 uvedeny tvrz stará pustá in: DZ 178 G 15).

Jiné statky nižší šlechty si **zachovaly samostatnost**, a tím i jejich sídla zřejmě ve sledovaném období ještě nezanikla. Příkladem je Dub (1666 in: DZ 316 K21), Polánka (tvrz zmíněna až k r. 1525 — DZ 6 C 24), Smilovy Hory (připomínka k r. 1659, in: Cikhart, Táborská IV), Těmice (tvrz připomenuta ještě k r. 1527 — DZ 250 F 15, a znovu po r. 1697 — Sedláček, Hrady IV, 245), Vitanovice (tvrz zaniká po r. 1715 — DZ 493 M 7). Další případy dokládají stavební změny — přestavbu tvrze na zámek (např. u Vitanovic na počátku 18. stol. — Sedláček, Hrady IV, 247).

Protože nevíme, z jakých důvodů docházelo k zániku samostatných statků, a tím i k pozvolnému úpadku sídel, pokusíme se na základě písemných pramenů sledovat změny majetkové držby na několika vybraných statcích. Vzhledem k tomu, že přírodní podmínky jednotlivých míst (bonita půdy, poloha a vztah k vodním zdrojům), jsou stabilní, pokusíme se o rekonstrukci na základě textu Stabilního katastru a jeho tzv. indikačních skic (po r. 1826 uchovaných ve St. ústřed. archívu v Praze), které podávají mapový podklad pro sledování problematiky statků nižší šlechty s tím, že u zachovalých sídel zachycují jejich polohu v sídelní struktuře. Z textové části Stabilního katastru Václav Šavel<sup>1</sup> stanovil průměrný katastrální výtěžek. Pomocí bodového systému od 1 do 100 byly označeny jednotlivé katastrální obce a byla zohledněna i kvalita jejich polnosti, stanoviště a vše porovnáno se současným systémem bonitace v oblasti vrchovin (V) a pahorkatin (P).<sup>2</sup> V několika vybraných místech byly tímto způsobem získány číselné hodnoty (indexy výnosu a bo-

nity půdy), umožňující stanovit rámcovou charakteristiku, z níž lze odvodit potenciální možnosti jednotlivých statků. Přihlédneme-li k tomu, že jde o málo úrodný, a v 19. stol. řídké osídlený region, není příliš zavádějící, použít-li se číselné údaje Stablního katastru, a z nich odvozené údaje o bonitě při stanovení starší situace. U indexu výnosu jde samozřejmě o aproximační údaj, který sám o sobě nelze jednoznačně použít.

Pro srovnání je vhodný např. statek se sídlem v Těmicích. Na počátku 16. stol. byly jeho součástí tři vesnice, poplužní dvůr v Leštině, Nová Ves a dva mlýny. V r. 1593 se v majetkových zápisech objevila krčma ve Zhoří a Muticích, a k tomu ještě pivovar, sladovna, chmelnice a hvozd. V následujícím přehledu jsou údaje o majetkové držbě, včetně indexu výnosu, zařazeny do dvou časových horizontů:

1. polovina 16. stol.	Těmice — ind. výnosu 17
	Moraveč — ind. výnosu 13
	Oldřichov — ind. výnosu 17
	Vitanovice — ind. výnosu 16.
Konec 16. stol.	Těmice — ind. výnosu 17, dvůr popl.
	Dědice — ind. výnosu 15, krčma
	Nová Ves — ind. výnosu 20, krčma
	Zhoř — ind. výnosu 20.
	Celkově majetek oceněn na 3 500 kop grošů.

Z přehledu vyplývá, že těmický statek v 16. stol. sdružoval více míst s průměrným výnosem (15,6 a 18), který by podporoval tendenci množování majetku o další vsi.

Podobně i srovnání statků Moravče a Zhoře naznačuje, že Zhoř disponovala lepšími ekonomickými předpoklady, a to jak v bonitě (Zhoř 20, Moraveč 17), tak v odvozeném indexu výnosu (Zhoř P 17, Moraveč P 6). Horší podmínky hospodaření u Moravče, a tím i relativně horší výsledky, přinesly v předhusitském období její zánik a naopak udržení samostatnosti v případě Zhoře, a to až do 16. století.

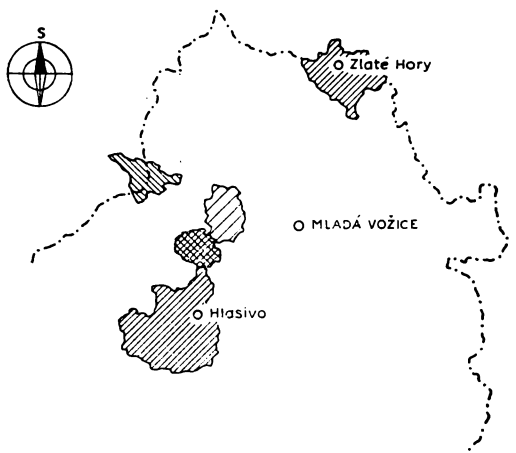
Se stejnou tendencí k hospodářskému poklesu se setkáváme u vsi Blanice, Blatnice, Dolní Střítež a Pojbuky, kde vzhledem ke stanovišti uvedených míst je index výnosu označen v 19. stol. číslem 13.

Konkrétní situace jednotlivých statků ukazuje, že při aplikaci indexu výnosů a bonity půdy je nutno zachovávat potřebnou opatrnost. Jeví se to účelné například při srovnání statků se stejnými parametry (bonita, výnos), kdy jeden statek upadá a druhý prožívá konjunkturu. Na tuto skutečnost ukazuje srovnání statků Vrcholtovic a Vitanovic (obr. 2). Přestože u obou míst byla stejná bonita půdy (P 17), Vrcholtovický statek zanikl a byl pohlcen sousedním statkem ve Vitanovicích. Ekonomický rozvoj statku ve Vitanovicích naznačuje tabulka:

počátek 15. stol.—30. léta 16. stol.:	statek byl tvořen dvorem v Daměnicích (do r. 1414), Vrcholtovicích (1403—1534), zbožím ješetickým na Slapsku (pol. 15. stol.—1534), platy v Pravěticích a Podolí (polovina 15. stol.) (obr. 3),
polovina 15. stol.—počátek 16. stol.:	statek obsáhl Sedlčansko (tvrz Háj a tři vsi), Vitanovice (dvůr a tvrz), Chlístov (dvůr), Malovice (ves k r. 1523 cf DZ 44, C 27).

Definitivní zánik panstvíčka spadá do r. 1534.

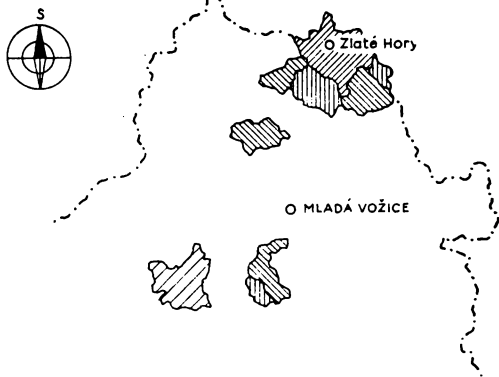
Ekonomická situace sídel na jednotlivých lokalitách byla samozřejmě ovlivněna i dalšími skutečnostmi. Z dalších zdrojů hospodaření nižší šlech-



PANSTVÍ HLASIVO



Obr. 4. Panství Hlasivo — majetková držba. — 14.—16. stol.



PANSTVÍ ZLATÉ HORY



Obr. 5. Zlaté hory — majetková držba — 14.—17. stol. Kresba Zv. Dragoun.

ty je v pramenech uveden chov ryb v rybníčkách, mlýnských struhách, anebo ve vodním příkopě. První zmínkou je např. zápis z roku 1418 o rybníku Olší v Těmicích (Sedláček IV, 245). V pohusitském období aktivity v tomto odvětví vzrůstala. Hospodářství přispíval i provoz mlýnů v 15. století, kdy se rozhojnil jejich počet např. v Hlasivě 1553 (DZ 10 J 19) (obr. 4), ve Zlatých Horách k r. 1437 (AČ 37, 700) (obr. 5), a v mladším období (Koktanovský mlýn připomenutý na statku Polánky k r. 1525 (DZ 6 C 24), anebo tři mlýny na Blanici k r. 1525 (DZ 6 C 24), či k panstvíčku náležející mlýn pod Kouty (k r. 1547 in: DZ 46 H 28).

Výnosné bylo i vaření piva, doložené ve Zlatých Horách, kde k r. 1457 bylo připomenuto „chmeliště“ (chmelnice) (Sedláček IV, 237), v Nemyšli (pivovar mezi léty 1506—1504 in: DZ 250 J 6 a chmelnice in: Sedláček, Hradý IV, 359). Pivo se prodávalo v krčmách — zmíněno např. v Dolních Hořicích (k r. 1589 — krčma v Chotčínách — Cikhart, Tábořsko IV, 19), v Hlasivě (k r. 1589 je spolu se 3 krčmami jmenován též pivovar — cf DZ 90 H 19) a v Rodném (Cikhart, Tábořsko, 19) (obr. 6).

Protože v písemných pramenech chybějí podrobnější údaje o šlechtických sídlech, v nejlepším případě pouze zmíněných, je potřebné se zaměřit na jejich vyhledávání v mapových podkladech. K tomu jsou dobře použitelné indikační skicy, kartografický materiál pro Stablní katastr (od r. 1837, uložen v SÚA Praha). Na základě indikačních skic byla doložena tvrziště — vodní tvrz v Hlasivě a Kříženci, dispozice zemědělských budov na dvoře v Dubu, Polánce, přestavěná tvrz na zámek v Nemyšli, bývalá fara a dříve tvrz ve Zlatých Horách.

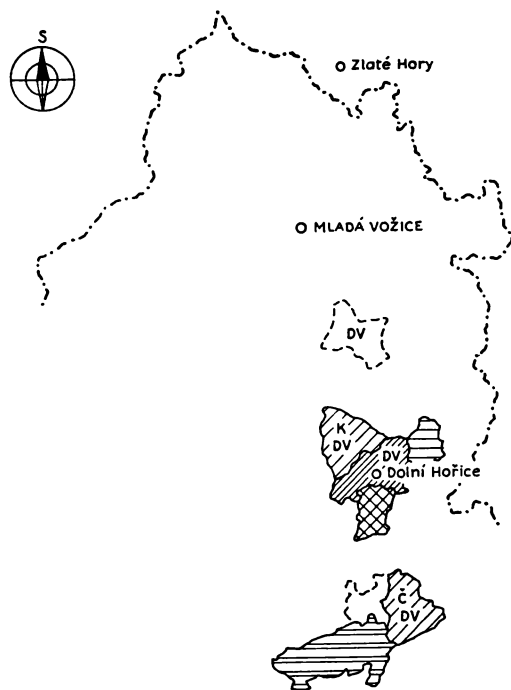
Sledování sídel v terénu dovoluje až povrchový průzkum, což představuje dlouhodobý úkol. Tímto způsobem byla identifikována starší tvrziště:

1. **Dolní Hořice.** Tvrziště leží severovýchodně ode dvora čp. 1, v poloze „na Hrádku“ (560 m n. m.). Oválné tvrziště (obr. 7a, b) měří v ose VZ — 46,60 metru a v ose SJ — 38,80 m. Horní plocha je v ose VZ — 27,20 m a v ose SJ v průměru 22,40 m. Kolem tvrziště probíhal příkop o šířce 13—15 metrů


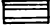


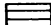

a hloubce 2,8—3 m, a na východě k němu přistupovalo valové opevnění, dochované na severní, jižní a východní straně dvora. Jihovýchodně od tvrze za obvodovým valem se rozkládala vodní nádržka, tzv. „příkop“ (při čp. 5). Někdejší část severního opevnění v místě původního mlýna doplňoval další rybníček, tzv. Kalčák. Podle tradice vedla z tvrziště jižním směrem pavlač (Cikhart, 1947, 58).

Mladším sídlem, situovaným v severozápadním koutě dvora, je „zámeček“, po r. 1726, upravený na sýpku.

2. **Dub** — Původní sídlo leželo v areálu usedlosti čp. 13 „U Počinků“. Tvrz se skládala ze severního křídla s arkádami na vnitřní straně a východního křídla se třemi opěrnými pilíři na vnější straně. Na jeho severní stěně se dochovala výzdoba sgrafit. V původní podobě se dochovalo východní křídlo (obr. 8). Uvnitř byla na severní straně kuchyně a v severovýchodním rohu komora. V druhé polovině domu pokračovala předsíň se schody na půdu. Klenba v předsíni byla valená, po delší straně s lunetami. Stropy valeně klenuté, měly tvar pruských placek, vyjma kuchyně, kde byl prkenný strop, opatřený omítkou z červenohnědé mazanice s plevami. Tvrz byla podsklepena — při-



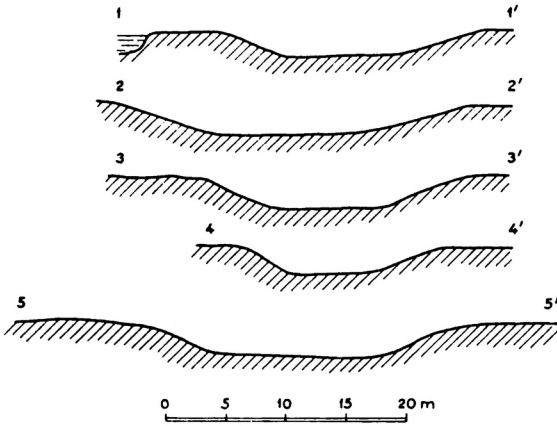
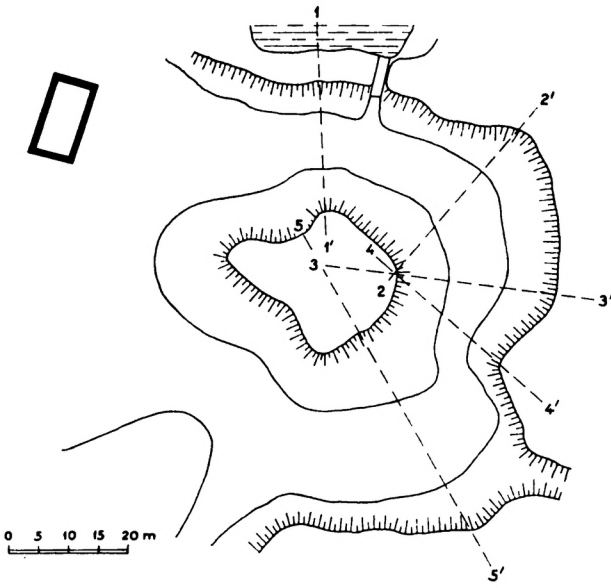
#### PANSTVÍ DOLNÍ HOŘICE

	1529 v Hor. Hořicích je dvůr		1529 (2.díl)
	1529 DV-dvory (m3.díl)		1566
	1529 (1.díl) + Sedlec		1590
	K - krčma Č - část		

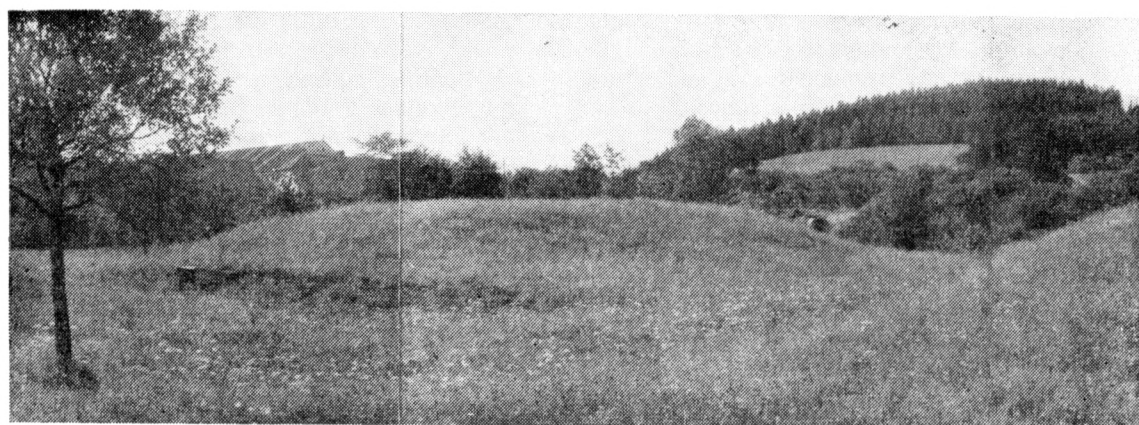
Obr. 6. Panství Dolní Hořice — majetková držba v 16. stol.  
Kresba: Zv. Dragoun.



Obr. 7a. Dolní Hořice — situace  
tvrze — Zd. Rothbauer.



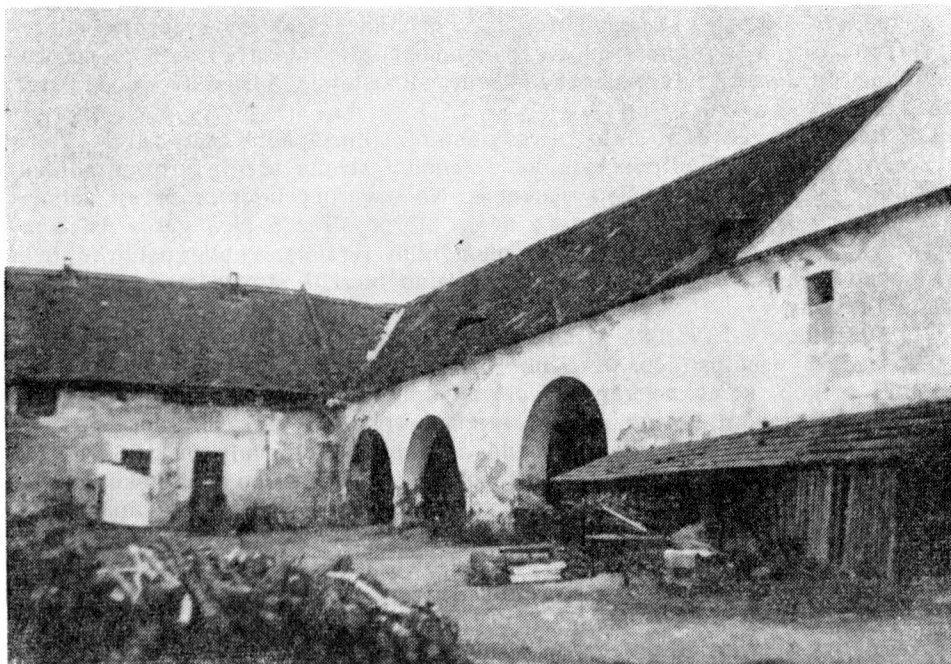
Obr. 7b. Dolní Hořice — tvrž od  
jihovýchodu. Foto: V. Huml.



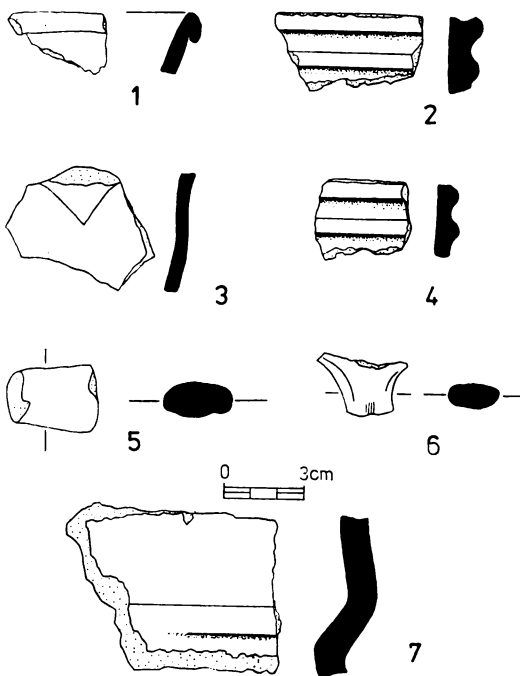
stup od východu vedl dlouhou úzkou chodbou se schodištěm. První úsek chodby byl postaven z kamene a zaklenut cihlovou klenbou, zatímco druhá polovina byla vylámana ve skále. Na konci 16. stol. byly na severní straně dvora přistavěny arkády.

3. **Hlasivo** — Opevněné sídlo je znatelné na sz. straně vesnice, kde stojí chalupy č. 27 a 29, a to na jižně orientovaném svahu o výšce 5 m, kde stojí dnes stodola čp. 27. Je to jediná část původního tvrziště. Hranici mezi ním a sousedním čp. 26, tvořila proláklina s vodotečí, dnes zasypanou kamením a cihlami. Jihozápadní stranu tvrziště obklopoval rybník Příkop o šířce 10 až 20 m a hloubce 2 m, ohraničený na západní straně valem, a dále za pásem polí velkým „Hospodským rybníkem“. Jižní stranu mezi čp. 26 a 27 tvořila terénní vlna, v níž protékal potůček, napájený z návesního rybníka. V těchto místech se rozkládal další, dnes polovyschlý, rybníček. Vstup do sídelního areálu vedl od východu. Dřívější výkopy v r. 1824 na zahrádce čp. 29 odkryly dlážděný dvůr, sklepní prostory a zbytek zdiva stavby (Cikhart, Popis Tábořska 1947, 52). Na zahrádě čp. 28 byly v r. 1969 nalezeny další zlomky keramiky z 15. stol. (obr. 9) (Huml, 1974).

4. **Kříženec u Vilic** — Poloha „na hradě“ (465 m n. m.), leží na severovýchodně orientovaném svahu (obr. 10). Tvrziště sedmiúhelníkového tvaru o průměru 30 m a výšce 5 m, bylo umístěno na svahu, od něhož jej odděloval příkop o maximální šířce 21,5 m, doplněný podkovovitým valem (v bodě a výška 2,3—2,7 m a šířka 4 m, v bodě d — výška 3,5 m, šířka až 6 m). K vodnímu opevnění náležely dnes vypuštěné rybníky, kterými protékal Božeňský potok ze zrušeného severního rybníka, dochovaný ve tvaru rybníční hráze, po níž vede silnice do Vilic. Další dva rybníky se rozkládaly jižně a jihozápadně od tvrze. Vstup do vlastní tvrze vedl od severu, kde byly při vybírání rybníka



Obr. 8. Dub — foto východního křídla.



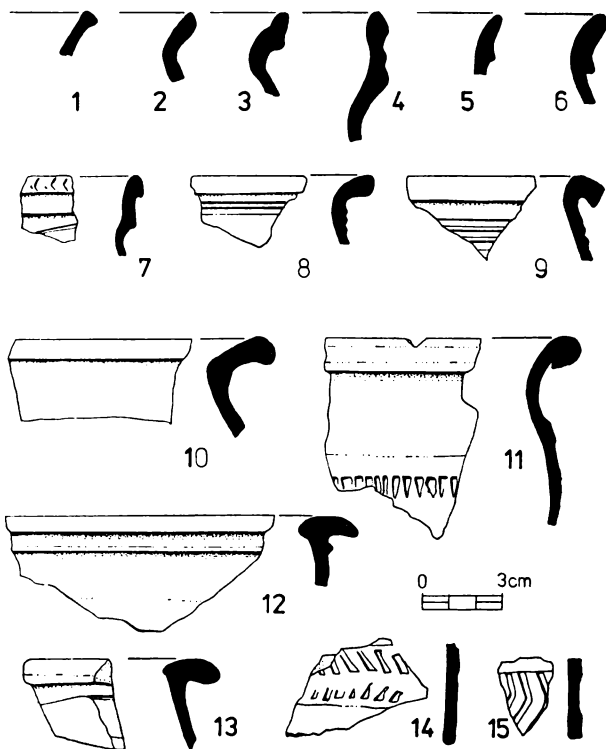
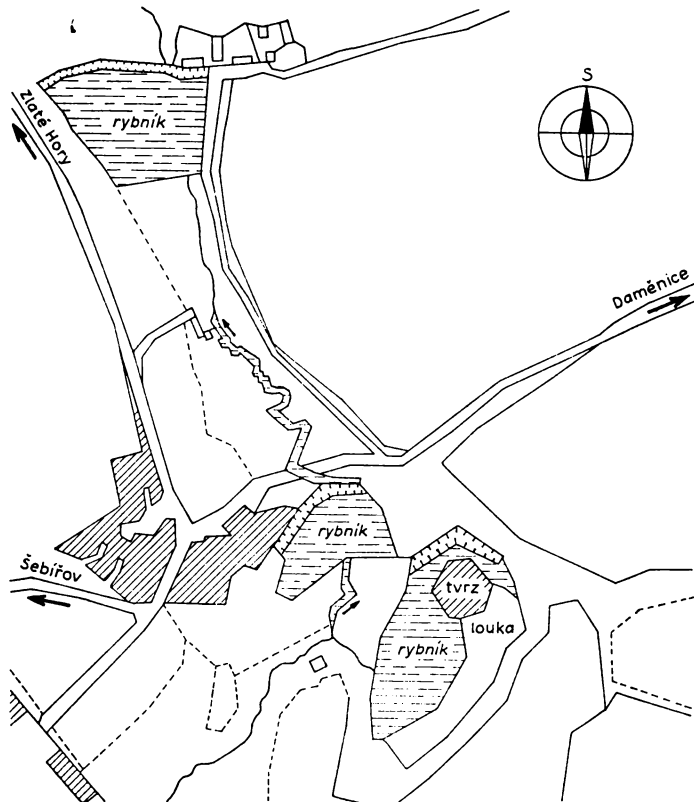
Obr. 9. Hlasivo — výběr keramiky (M. Tábor): 1 — č. 8, 2 — č. 2, 3 — č. 9, 4 — č. 5, 5 — č. 4, 6 — č. 6, 7 — ucho, zařazený střep. Kresba: K. Scheuflerová.

nalezeny trámy, pocházející z někdejší mostní konstrukce. Mimo to Sedláček uvádí dnes nezjistitelný nález stříbrné mísy a dělové koule (Sedláček, Hradý, IV, 242). Při povrchovém průzkumu na tvrzi v hloubce 30 cm, se našly části kamenné zdi, složené z kamenů na sucho (sonda 12), a zbytky prežové krytiny (sonda 6) a keramické zlomky (sonda 4). Na ploše 15 × 15 m severovýchodně od tvrze byly nalezeny střepy silnostěnné keramiky ze 14. stol. (obr. 11).

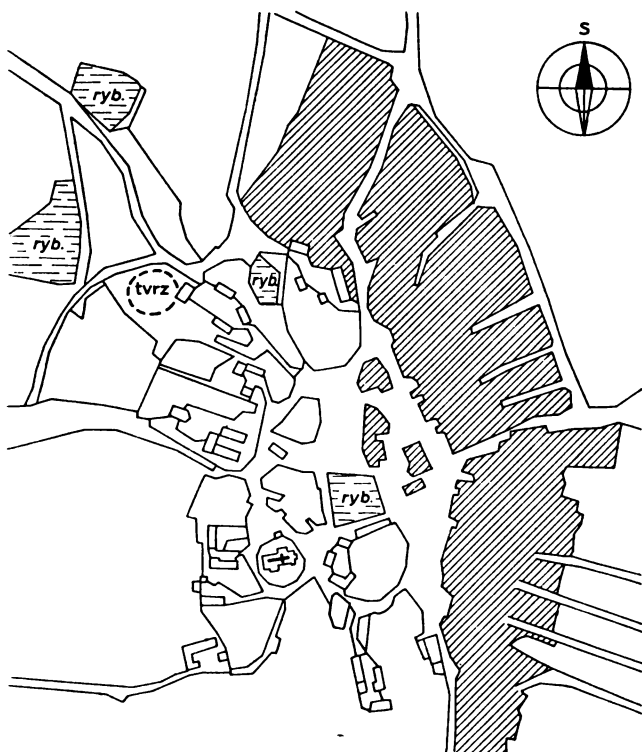
5. **Nemyšl** — Původní sídlo se rozkládalo v jihozápadní části návrší, které se zvedá 10 m nad hladinou rybníka. Východní stranu areálu protíná silnice, probíhající v místě někdejších opevnění. Na severovýchodním okraji zámeckého parku vystupuje vyvýšenina o délce 8,2 m, šířce 5 m a výšce asi 3 m. Není vyloučeno, že je pozůstatkem původního tvrziště. Poblíž pahorku byla vyhloubena stará studna. Na místě někdejšího tvrziště stojí zámek (Sedláček, Hradý IV, 359).

6. **Oldřichov** — Tvrziště je situováno na sv. okraji mírně táhlého kopce, v prostoru za usedlostí čp. 21 a 68 (obr. 12). Na východě, západě i severu probíhal příkop, který na západní straně dokládá dnešní úvozová cesta. Na jižní a jihovýchodní straně obtéká tvrziště vodoteč, jejíž tok neumožňoval obranu místa. Příkop na severozápadě a severu doplňovaly valy. Severozápadní a severní stranu tvrziště tvořil potůček, který propojoval několik rybníků — „Semrádův“, „Obecní“, „Schorný“ a dnes vyschlý rybník západně od úvozové cesty. Tvrziště je bochníkovitého tvaru (obr. 13) o průměru 30,80 krát 29 m, severně vystupovalo do výšky 1,10 až 1,35 m. Obranu tvořil příkop o šířce 7,20 m a hloubce 45 cm, na jihu a na severu o šířce 13,90 m a hloubce 160 cm. První val o šířce 1,2 m se dochoval do výšky 1,6 m. Druhý příkop o šířce 6,3 m sleduje dnešní cestu. Kromě příkopu byl na severu val o šířce 7,6 m a na východě příkop o šířce 15,3 m a hloubce 0,9 m. Na tvrzišti byly získány v letech 1970—1971 keramické střepy ze 14.—15. stol. (obr. 14) (Mu-

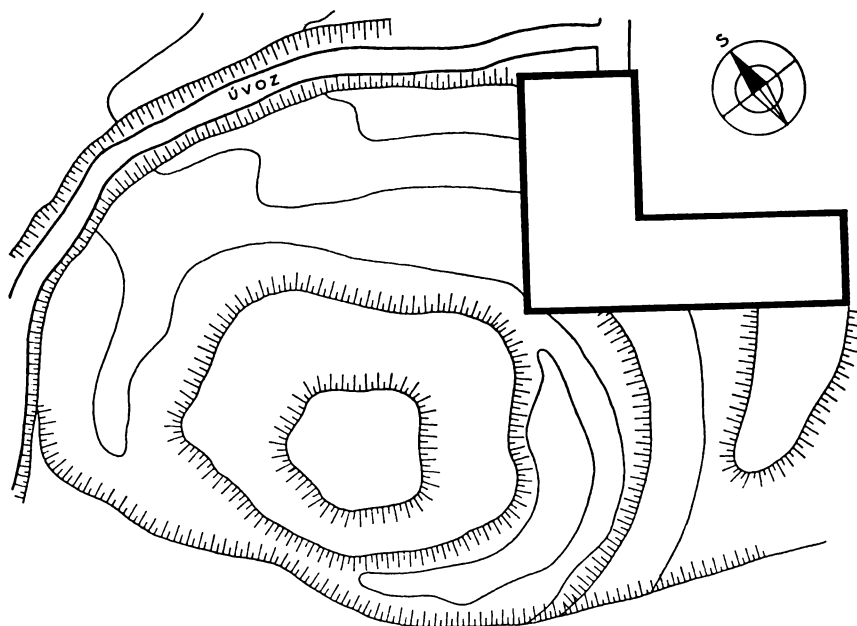
Obr. 10. Kříženec u Vilic  
[podle Indikační skicy č.  
509], SDA.



Obr. 11. Kříženec — výběr keramiky (M. Tábor). Kresba: K. Scheuflerová.



Obr. 12. Oldřichov (Indikační skica, Tab. 527 SÚA) — šrafovaná část zástavby.



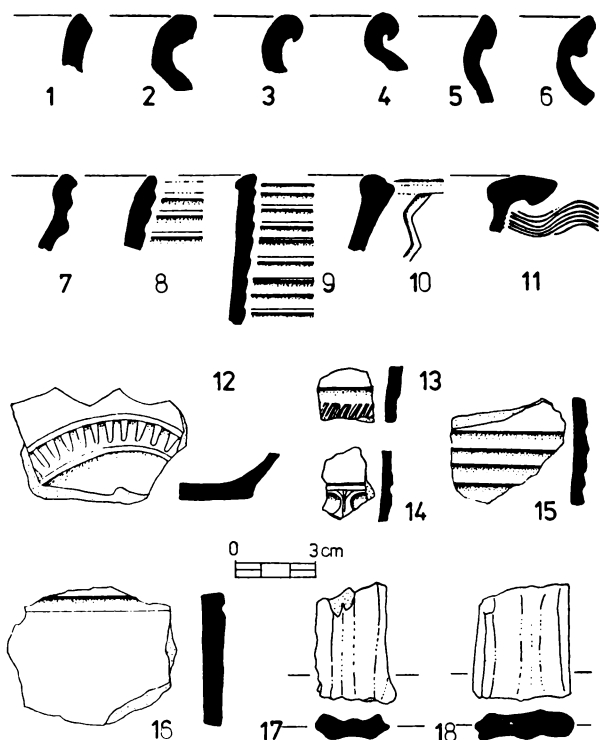
Obr. 13. Oldřichov — půdorys tvrze (zaměřil Zd. Rothbauer).

0 5 10 15 20 m

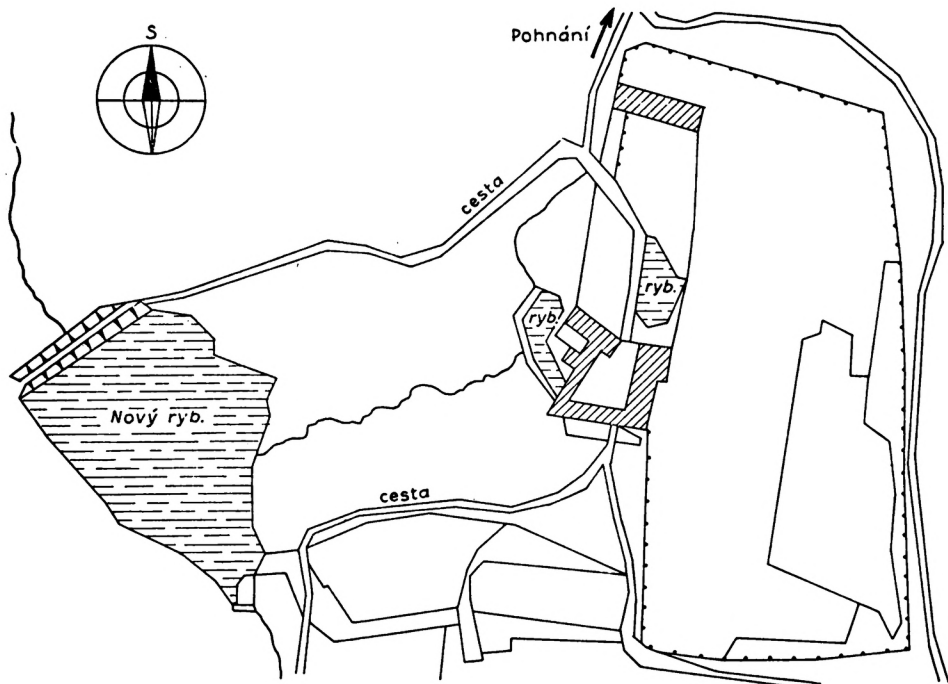
zeum v Táboře). V původním valu byly údajně nalezeny podkovy, kopí a část plastiky lva (hlava s kruhem) (Cíkhart, Táborso, 149 a 150), dnes nezvěstné.

7. **Polánka** (m. o. Pohnanec) — Na jihozápadním úbočí vršku Homole (665,6 m n. m.) leží dvůr Polánka (575 m n. m.) (obr. 15 a 16). Na jeho východní straně stojí obdélníková budova se sedlovou střechou a arkádovou chodbou (délka budovy 24,8 m, šířka 1,3 m — Cíkhart, 1934, 11 an.). Severní průčelí stavby zpevňují dva pilíře. K této části byla přizděna menší budova obdélníkového půdorysu s oválnou věží „Petráňkou“, stojící v severozápadním rohu. Východní stranu dvora chránila kamenná zeď se střílnami a čtyřmi opěráky. Na východní, severní a jižní straně se rozprostíral vodní příkop. Z něho se na východní straně dochovala mírně proláklá cesta a na severu malý rybníček, který v době potřeby napájel vodní příkop. Jižní úsek příkopu (Sedláček, Hrady IV, 292, 293) umožňoval spojení s rybníkem na západní straně dvora (560 m n. m.).

8. **Šebířov** — V úžlabině Blanického potoka, 410 m n. m., ležící severovýchodně od hospodářského dvora a s ním sousedícího gotického kostela sv. Havla, je pravděpodobné místo někdejšího opevněného sídla. Ve vzdálenosti 70 m od věže severozápadním směrem byla vyhloubena studna o průměru 70 cm a hloubce asi 30 m. Bezpečnost tvrže zajišťovaly na severní straně vodoteč s mokřinami. Severozápadně od tvrže se rozkládala vodní plocha, jak dokládá pomístní název „v rybníčcích“. Odtud se přiváděla voda pro vodní příkop, tvořící obranu místa. V blízkosti tvrziště se rozkládal dvůr. Archeologické nálezy byly získány za usedlostí čp. 62, kde byly v r. 1970 nalezeny starší zdi spolu s dlažbou v hloubce 70 cm pod povrchem dvora. Zlomky keramiky — hrnců, pokliček, uch a zásobnic — lze datovat do 14.



Obr. 14. Oldřichov — kresby keramiky. Kresba: K. Scheuflerová.

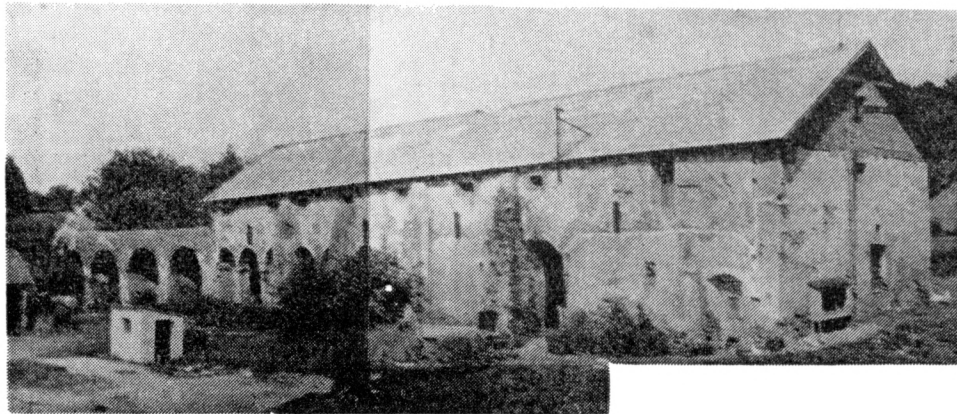


Obr. 15. Polánka (Indikační skica č. 137), SÚA.

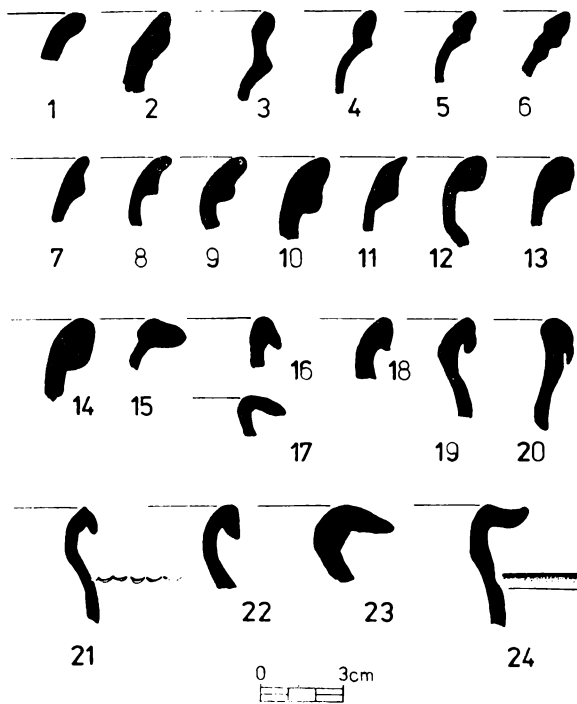
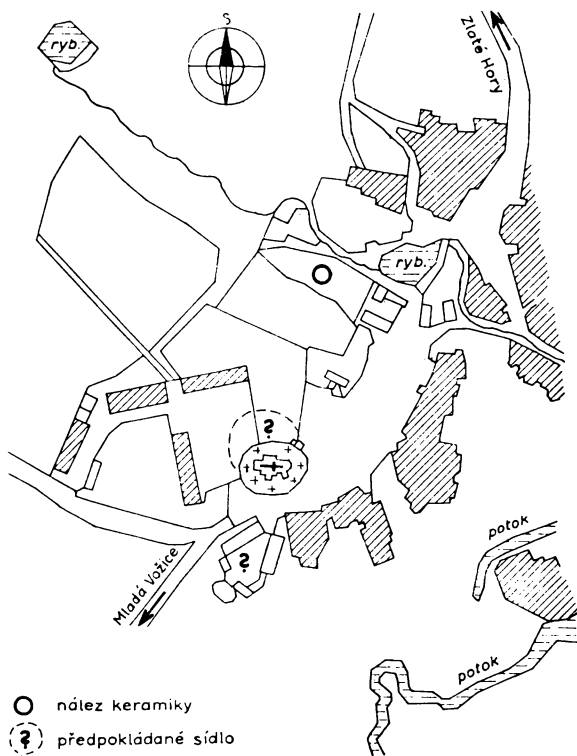
až 16. století (obr. 17 a 18), získány 1970 do muzea v Táboře (Huml, 1974, II. díl, 537, nepubl., kand. práce VARU).

9. **Těmice** — Na jižním úpatí kopce (490 m n. m.) se původně rozkládalo sídlo, chráněné na jižní straně Těmickým rybníkem a na západě příkopem, který probíhá v trase úvozové cesty (někdejším příkopem). Stopy opevnění na východní a severní straně chybějí. Pravděpodobně jediným pozůstatkem sídla zůstává kamenná sýpka se stěnami o max. šířce 110 cm. Jí zřejmě platil popis z r. 1697 — „z kamene dobře postavené — 8 světnic s kuchyní a špižírnu“ (Sedláček, Hrady IV, 245).

Obr. 16. Polánka — foto od JZ. V. Huml.



Obr. 17. Šebířov (Indikační skic  
ca. č. 423) SDA.



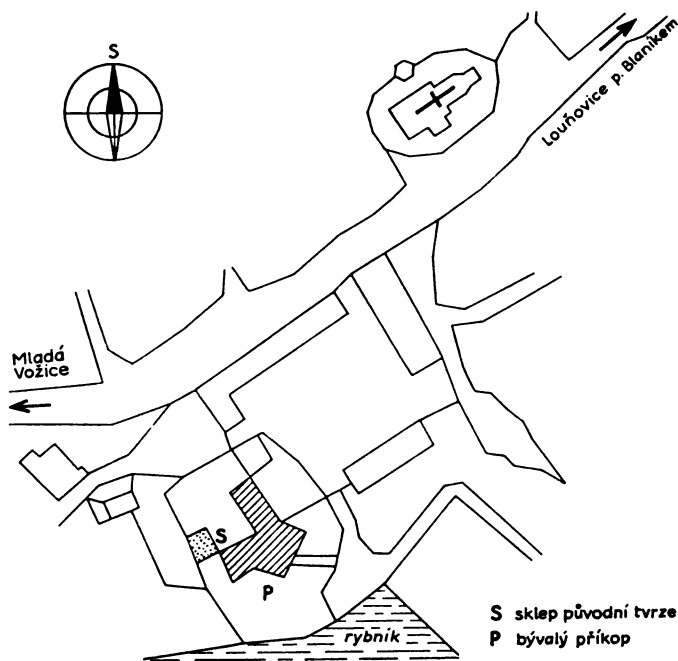
Obr. 18. Šebířov — ukázka kera-  
miky.



10. **Vitanovice** — Na jižním okraji vsi nad rybníkem (440 m n. m.) v poloze „Na zámečku“, je místo původního sídla. Ze starší dispozice se dochovaly zbytky kamenné zidky, stavěné do půlkruhu. Zdivo o délce 590 cm, šířce 204 cm a výšce 80 cm, je znatelné 7,5 m od rybníka a 14 m západně od rohu budovy čp. 2. Mezi zdí a rybníkem probíhá příkop; sz. od půlkruhové kamenné zdi je mírně vyvýšené tvrziště. Není vyloučeno, že jde o místo, které Heber (Heber, III, 198) popisuje slovy „Schuttboden sich erhebt“. V této souvislosti je zajímavý i nález v jižní budově čp. 2 „U Klímů“, kde se při kopání základů pro podpěrné sloupy našly tři úrovně dlažeb z červených dlaždic. Je pravděpodobné, že v areálu čp. 2 se rozkládal poplužní dvůr.

11. **Zlaté Hory** (Kamberk), okres Benešov — Na západním konci vesnice nad rybníkem se zdvihá návrší s budovou bývalé fary (čp. 66), kde před r. 1700 stálo opevněné sídlo, jehož funkce skončila po odprodeji celého panství k Mladé Vožici (DZ 409, L 21) (obr. 19). Ze staršího sídla se na severní straně dvora dochovalo sklepení obdélníkového půdorysu o délce 9,85 m, šířce 3,8 m a výšce 3,05 m, s přístupovou cestou o délce 5,30 m od jihu. Vlastní vchod byl opatřen kamenným portálem s lomeným gotickým obloukem o výšce 160 cm a šířce 130 cm. Hrany ostění o šířce 35 cm a síle 18 cm jsou osekány. Zčásti zasypaný druhý vchod o výšce 100 cm a šířce 140 cm byl prorazen ve východní části sklepa. Další vstup ležel v severozápadním rohu místnosti pod mohutným kamenným blokem. Z něho vedly schody do chodby, která se podle měření majitele po 4,5 metrech lomila doleva a dále byla již zazděna. Podle tradice se mohlo ze sklepení touto chodbou dostat mimo areál a dosáhnout záchrany někde u hradu Šelmberka (obr. 20).

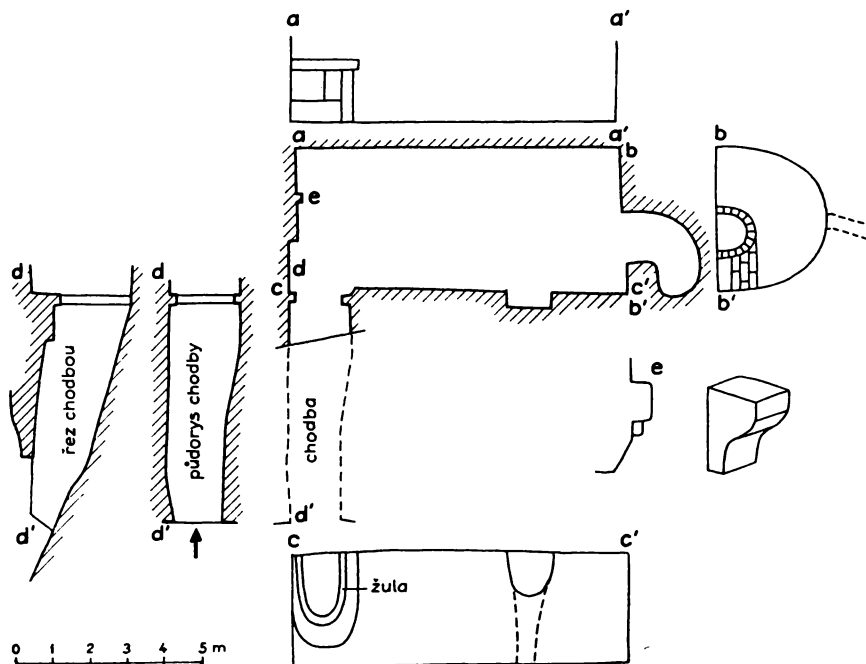
Ve východním křídle fary je místnost o délce 475 cm a šířce 375 cm a výšce 355 cm. Síla obvodových zdí dosahovala až 200 cm. Prostor sloužil jako



Obr. 19. Zlaté Hory (Indikační skica č. 197) SÚA.

kůlna. Ve vzdálenosti 64 cm od severozápadního nároží byl v severní stěně prolomen šijovitý vchod o šířce 120 cm. Ve 140 až 147 cm byl do zdi zasazen kamenný portál s gotickým obloukem o výšce 195 cm a šířce 95 cm. V západním traktu domu čp. 66 je další obdélníková místnost (tzv. marštal) o délce 698 cm a šířce 463 cm. Zdi na severu dosahují 1 m šířky a na jihu až 207 cm. V její východní stěně byl prolomen vchod do malé obdélníkové místnosti, tzv. převétu. Podlahu „marštale“ tvořila dusaná hlína, v níž byl zaříznut odvodní kanálek, vybudovaný z kamenů postavených na výšku a překrytých velkými plochými deskami. Kanálek je vzdálený 80 cm západně od dvorka, který sousedí se stavbou na východě. Z někdejšího opevnění tvrze zůstal znatelný jen násep o délce 19,2 m a výšce asi 5 m. Jeho jižní hrana probíhala 7 m od budovy čp. 66. Mezi náspem a farou vedl vodní příkop, o němž je doklad v indikační skice. Původní opevnění na jihovýchodní straně dokládají zbytky náspu a patrně úvozová cesta vedoucí ve směru bývalého příkopu. Vstup do tvrze vedl od jihu, kde byla stavba podsklepena. Sklepení o délce 6,6 m a šířce 4,32 m bylo postaveno z kamene aklenutí z cihel. Ze sklepa vedla chodba severozápadním směrem. Při zahradnických pracích byly na jižní straně budovy v hloubce 50 cm v tmavě hnědé hlíně nalezeny zlomky polévané keramiky ze 16. stol. a v těsné blízkosti tvrze zlomek pohárku ze 14. století. Další zlomky keramiky 14.—16. století byly získány při sběru jižně od budovy tvrze. Obdobný keramický materiál byl zachycen ve sklepech na západní straně dvora.

Dosavadní stav studia sídelní struktury na Mladovožicku dovoluje v této oblasti identifikovat 36 lokalit, nejčastěji zaznamenaných v písemných pramenech. Lokality byly rozmístěny v oblasti pahorkatin a vrchovin (550 až



Obr. 20. Zlaté Hory — podzemní prostory (zaměřil Zv. Dragoun).

650 m n. m.). Terénním průzkumem se podařilo lokalizovat 11 míst se sídly. Tvrziště (obvykle ve tvaru homole) ohraničoval příkop a val; Dolní Hořice (tvrziště o průměru 46,6×38,8 m, příkopy o šířce 10—20 m a hloubce 2 m; Kříženec o průměru 30 m a výšce 5 m, s valem o šířce 1,2 m; Nemyšl — objekt o délce 8,2 m a šířce 5 m a výšce 3 m; Oldřichov o průměru 30,8 krát 29 m a výšce 110 m až 135 m; Zlaté Hory — dochován zbytek náspu o délce 19,2 m a výšce 5 m. Jindy se dochovala část vodního opevnění — např. několik rybníčků, které doplňovaly příkopy a valy (např. Blatnice, Jedlany, Stoj-slavice, Šebířov).

Třetím případem jsou tvrže přeměněné na hospodářské sýpky (Těmice), dvorské budovy (Dub, Dolní Hořice, Polánka — dvorský trakt s arkádami), jindy použité na jiné účely (fara ve Zlatých Horách). Zbytky dokládající původní opevněné sídlo se objevují ve sklepeních. Příkladem jsou sklepy ve dvoře fary ve Zlatých Horách. Ojediněle se dochovala kamenná zeď (Těmice). Vzácně je zachována opěrná zeď se střílnami a čtyřmi opěráky (Polánka). Stav dochování historických pramenů a stručnost zápisů, umožňují stanovit jen přibližnou dobu vzniku panských sídel. Dosavadní archeologické sporadické sběry nedovolují bližší datování. Na základě rozboru písemných pramenů můžeme v několika případech na Mladovožicku sledovat několik časových etap:

1. etapu představují sídla existující již v druhé polovině 13. století (Pohnání s tribunovým kostelem (?), Zlaté Hory v 60.—80. letech 13. stol., Lazice (?), Kříženec u Vilic;
2. sídla existující na počátku 14. stol. — Borek, Dědice, Ježov, Leština, Petrovice, Skryšovice, Smilovy Hory, Staniměřice a Šebířov;
3. sídla zmíněná v polovině 14. století — Hlasivo, Jedlany, Křtěnovice, Nemyšl, Oldřichov, Vitanovice, Zhoř;
4. sídla známá v pramenech v 80.—90. letech 14. stol. — Buková, Bzová, Dub, Moraveč, Pojbuky, Polánka, Prudice, Rašovice a Těmice;
5. sídla z první poloviny 15. stol. — Blatnice, Dolní Hořice, Vrcholtovice.

Časové rozvrstvení sídel podle doby jejich zániku se potýká se stejnými problémy jako v případě určení jejich začátku:

1. sídla, o jejichž zániku se dozvídáme jako o zániku následkem vojenského zásahu — Malovců do Blatnice (mezi léty 1488—1495, in: RT I, 194), Kříženec (po r. 1423, Palacký, III, 184 an.);
2. sídla průběžně zanikající až v 16. stol. — Dolní Hořice a Pohnání (mezi léty 1525—1528), Bzová, Hlasivo a Křekovice (před r. 1545).

Skutečnost, že na Mladovožicku se na rozdíl od jiných regionů Čech neprojevovalo v takové míře zanikání statků nižší šlechty, je pravděpodobně spíše dokladem slabosti těchto statků, jak to vyplývá z prostředí chudého kraje — vrchovin a pahorkatin s nadmořskou výškou dosahující až 600 m n. m. Z těchto důvodů nebyly statky dostatečně atraktivní jako kořist bohatších sousedů, např. Rožmberků nebo Malovců.

Při návrhu problematiky ideálního stavu ekonomiky nižší šlechty vstoupilo několik skutečností, které budoucí historický výzkum, spojený s archeologickými sondážemi, zřejmě zkonkretizuje:

1. Střediskem panství se pravděpodobně staly lokality s relativně nejlepšími bonitními podmínkami a přiměřeným výnosem (výjimkou jsou Těmice).
2. Nízký index výnosu panství často indikoval možnou ztrátu samostatnosti statku. Naopak lepší podmínky (poloha, bonita) umožňovaly lepší hospo-

dářské výsledky, a tím i možnost uchovat si svou samostatnost. To se zřejmě též odrazilo v přetrvávání panských sídel jako residenčních míst nižší šlechty. Příkladem jsou Dolní Hořice a Zhoř. Samozřejmě i zde platí omezenost závěru, neboť ekonomické podmínky nelze přeceňovat; velmi důležité je individuální chování vlastníků. Navíc při všech úvahách je nutno mít na zřeteli to, že pohled do minulosti očima pramenů 19. století nás nezbavuje metodických výhod.

3. Etapizování většiny sídel podle vzniku a zániku je nutno u vybraných lokalit doplnit archeologickým průzkumem. K tomu přistupuje nutnost sondážně provést stavebně historický průzkum u stojících staveb a trigonometrické zaměření u terénních relikvů. Je velmi pravděpodobné, že při systematictějším průzkumu Táborska i v Mladovožickém regionu, nalezneme další, dnes neznámá sídla, která obohatí již dnes poměrně hustou síť lokalit.

### Poznámky

- 1 Bodování jednotlivých katastrů prováděl V. Šavel na základě reambulovaného katastru (1890). Při ohodnocení autor vycházel z charakteru ornice {A}, B podloží, C spodniny, D mocnosti půd, E vápnitosti, F železitosti, G šterku, H podzovitosti, I sodné půdy, L zamokřenosti, K svažitosti, L výškové polohy, M zvláštní případy, N zastínění, O postavení proti větru, P postavení proti slunci. Za upozornění děkují Dr. J. Hladíkoví.
- 2 Půdní typy se ve sledované oblasti dělí podle toho, zda jde o vrchoviny anebo pahorkatiny.  
Vrchoviny: V 1 — dobré hnědé půdy v rovině, V 2 — ve středně svažitém terénu, dobré hnědé půdy, středně těžké převážně hlinité, V 3 — v extrémě svažitém terénu — dobré hnědé půdy, V 7 až V 9 — lehké půdy se šterkem, písčité až hlinitopísčité, V 7 — v rovině, V 8 — ve středně svažitém terénu, V 9 — v extrémě svažitém terénu.  
Pahorkatiny: P 3 až P 5 — svahoviny, půdy s kombinací hnědozemních půd s 50 % na paraulách bez šterku, bonitně dobré, P 6 až P 8 — hnědé půdy hlinité a písčitohlinité, slabě šterkovité, terén zvláště. P 9 a P 10 — minerálně bohaté, pevné matečné horniny, půdy hlinité až jílovité, hlinité, místy šterkovité, P 16 až P 18 — lehké půdy se šterkem, většinou písčité, větrající horniny, P 19 až P 21 — půdy, svrchní křídly jihočeských pánví, zavodněné se sprašovými hlínami a svahovinami, hnědé půdy, půdy hlinité až jílovitohlinité. Dělení půd vychází z práce J. Kopeckého, 1931.

### Soupis literatury

- BOHÁČ, Zd., 1974: Újezdy a Lhoty. Příspěvek k dějinám osídlení středověkých Čech. HG 12, 3—25.
- CIKHART, R., 1922: Táborsko IV. Historický místopis. Tábor.
- CIKHART, R., 1934: Tvrz Polanka v Táborsku. Jihočs. sbor. historický VII, str. 11 an.
- CIKHART, R., 1947: Popis Táborska, Soupis archeologických, lidových a přírodních památek zvl. okresu tábořského, s přehledem příslušné literatury. Tábor.
- HEBER, Fr. Al., 1843—1849: Böhmens Burgen, Vesten und Burgschlösser, Prag I—VII.
- HUML, V., 1974: Sídla drobné šlechty na Táborsku a Vltavotýnsku. Vznik, vývoj a zánik sídel. Praha, kand. disertace uložena v ARÚ Praha.
- KOPECKÝ, J., 1931: Přehledná mapa půdních druhů v ČSR. Praha.
- MERHAUTOVÁ, A., 1971: Raně středověká architektura v Čechách.
- PALACKÝ, Fr., 1848: Popis Království českého, Táborsko.
- PALACKÝ, Fr., 1877: Dějiny národa českého, III, 184—185.
- PROFOUS, A., 1947—1951: Místní jména v Čechách, jejich vznik, původní význam a změny, I—III, 1957 IV (spolu s J. Svobodou). 1960 V — Dodatky.
- REŽNÝ, K., 1927: Zanikání vladčských statků v Budějovicu, Hradecku a Táborsku, ČSPSČ XXXV, 64—69, 112—115.
- SEDLÁČEK, Aug., 1870: Minulost města Mladé Vožice v Táborsku, Praha.

- SEDLÁČEK, Aug., 1932: Hrad, zámky a tvrže Království českého, III. Budějovicko, IV. Vysočina. Praha.
- SOMMER, I. G., 1833—1849: Das Königreich Böhmen, Statistisch-topographisch Darstelt. I—XVI. Prag.
- ŠMAHEL, Fr. a kol., 1988: Dějiny Tábora I-1 do roku 1421. České Budějovice.

## Zusammenfassung

### Zur Problematik der Siedlungen des Kleinadels auf dem Gebiet von Tábor, Region Mladá Vožice.

Region Mladá Vožice liegt im nordöstlichen Teil des Bezirks Tábor. Die Landschaft ist hügelig mit einem Fluß Blatnice. Das Zentrum des ehemaligen Herrschaft ist die ehemalige Königsstadt Mladá Vožice. Diese Landschaft lag abseits der Fernwege. Bis zur Hälfte des 13. Jh. war dieses Gebiet unbesiedelt. Eine Ausnahme ist das Dorf Pohnání mit einer Kirche mit der Empore, die schon am Ende des 12. Jh. existieren konnte. Die Situation hat sich wesentlich geändert am Anfang des Bergbaus in Zlaté Hory und auf weiteren Lokalitäten. Die Kolonisten haben ein neues Dorf (Nová ves) unweit vom Dorf und von der Feste Lazice, wo die St. Katharina-Kirche schon im Jahr 1257 erwähnt wurde, gegründet. Am Ende des 13. Jh. ist die erste Erwähnung von der Siedlung Kříženec bei Vilice (1292). Die fortschreitende Besiedlung der Landschaft Mladá Vožice fällt überwiegend in das 14. Jh. In der zweiten Hälfte des 14. Jh. waren schon 32 Dörfer bekannt, wo auch die kleinadeligen Familien saßen. Durch die Landesaufnahme wurden 11 befestigte Siedlungen registriert. Diese waren gewöhnlich mit einem Graben und Wall begrenzt (Dolní Hořice, Kříženec, Nemyšl, Oldřichov und Zlaté Hory). Nach einigen Befestigungen sind die Teiche als Wasserbefestigung geblieben (Blatnice, Jedlany, Stojslavice, Sebířov). In einigen anderen Dörfern wurden die Festen in Speicher, verschiedene Hofgebäude oder auch Pfare umgebaut. Reste der ehemaligen besetzten Siedlungen findet man in den Kellern, z. B. die Pfare in Zlaté Hory. Nur vereinzelt ist die Steinmauer geblieben (Těmice). Eine Mauer mit der Schießscharten und vier Pfeilern ist in Polánka stehen geblieben.

Aufgrund der schriftlichen Quellen kann man die Besiedlung auf dem Gebiet von Mladá Vožice in einigen Phasen verfolgen:

1. Phase stellen die Siedlungen Pohnání (2. Hälfte des 13. Jh.), Zlaté Hory, Lazice und Kříženec in den 60.—80. Jahren des 13. Jh. dar.
  2. Phase stellen die Siedlungen: Borek, Dědice, Ježov, Leština, Petrovice, Skryšovice, Smilovy Hory, Staniměřice a Sebířov, dar, die am Anfang des 14. Jh. existiert haben. In die dritte Phase können wir die Siedlungen Hlasivo, Jedlany, Křtšovice, Nemyšl, Oldřichov, Vitanovice und Zhoř einreihen, die in der Hälfte des 14. Jh. erwähnt sind.
  4. Siedlungen, die in den schriftlichen Quellen in den 80.—90. Jahren des 14. Jh. auftauchen: Buková, Bzová, Dub, Moraveč, Pojbuky, Polánka, Prudice, Rašovice und Těmice.
  5. Siedlungen aus der ersten Hälfte des 15. Jh.: Blatnice, Dolní Hořice, Vrcholovice.
- Zeitliche Schwierigkeiten sind auch mit der Bestimmung der Verwüstung einiger Siedlungen. Es handelt sich um Blatnice (zwischen den Jahren 1488—1495) und Kříženec (nach dem Jahr 1423). Einige Siedlungen waren erst im Laufe des 16. Jh. wüst: Bzová, Hlasivo und Křekovice.

Für das Gebiet um Mladá Vožice ist charakteristisch, daß die Herrschaften des Kleinadels selbständig geblieben sind. Der gebirgige Boden war arm und so die hochadeligen Herrschaften hatten keine Interesse für dieses Land.

Die ökonomische Lage des Kleinadels kann man nach folgenden Merkmalen beurteilen:

1. Zentrum der Herrschaft waren solche Lokalitäten, die auf gutem Boden wirtschafteten.
2. Der niedrige Ertrag der Wirtschaft führte gewöhnlich zum Verlust der Selbständigkeit. Die ökonomischen Bedingungen darf man nicht überschätzen, denn sehr wichtig waren die individuellen Verhältnisse der Eigentümer. Man muß auch daran denken, daß die schriftlichen Quellen des 19. Jh. der mittelalterlichen Situation nicht mehr entsprechen.

3. Die zeitliche Bestimmung der Entstehung sowie des Abkommens der Siedlungen verlangt unbedingt archäologische Untersuchung. Neben den archäologischen Quellen spielt auch eine wichtige Rolle die bauhistorische Untersuchung der noch stehenden Objekte und die Dokumentation ihrer Reste im Terrain.

#### Abbildungen :

1. Befestigte Siedlungen des Kleinadels auf dem Gebiet um Mladá Vožice. 1 — frühgotisch (13. Jh.), 2 — gotische Kirche, 3 — gotische Kirche in den schriftlichen Quellen, 4 — gotische Kirche.
2. Vitanovice. Besitzergentum des 14.—16. Jh.
3. Herrschaft Dub und Podolí. Besitzergentum des 14.—16. Jh.
4. Herrschaft Hlasivo im 14.—16. Jh.
5. Zlaté Hory. Herrschaft im 14.—17. Jh. Gezeichnet Zv. Dragoun.
6. Herrschaft Dolní Hořice im 16. Jh.
7. Dolní Hořice. Situation der Feste. 7b — Feste von SO.
8. Dub. Der Ostflügel der Feste.
9. Hlasivo. Auswahl der Keramikfunde. Gezeichnet K. Scheuflerová.
10. Kříženec bei Vilice. Nach der Indikationsskizze.
11. Kříženec. Auswahl der Keramikfunde. Gezeichnet K. Scheuflerová.
12. Oldřichov. Nach der Indikationsskizze.
13. Oldřichov. Grundriß der Feste.
14. Oldřichov. Keramische Funde. Gezeichnet K. Scheuflerová.
15. Polánka nach der Indikationsskizze.
16. Polánka. Ansicht vom SW.
17. Šebířov nach der Indikationsskizze.
18. Šebířov. Keramikfunde.
19. Zlaté Hory nach der Indikationsskizze.
20. Zlaté Hory. Unterirdische Räume.

