

Hazlbauer, Zdeněk; Vitanovský, Michal; Volf, Petr

Stavební rekonstrukce pozdně gotických kachlových kamen na hradě Rabí, okr. Klatovy

Archaeologia historica. 1994, vol. 19, iss. [1], pp. 415-429

Stable URL (handle): <https://hdl.handle.net/11222.digilib/140108>

Access Date: 21. 11. 2024

Version: 20241113

Terms of use: Digital Library of the Faculty of Arts, Masaryk University provides access to digitized documents strictly for personal use, unless otherwise specified.

Stavební rekonstrukce pozdně gotických kachlových kamen na hradě Rabí, okr. Klatovy

ZDENĚK HAZLBAUER—MICHAL VITANOVSKÝ—PETR VOLF

Úvod

Počátkem července 1993 byla na hradě Rabí, o. Klatovy, otevřena trvalá expozice historických kamnářských výrobků, které byly v minulosti nalezeny přímo na lokalitě (Hazlbauer 1993a; 1993c). Nedílnou součástí této expozice je trojrozměrná rekonstrukce pozdně gotických kachlových kamen v přirozené velikosti, která byla po dohodě s majitelem lokality Západočeským ústavem památkové péče v Plzni instalována ve velkém sále hradního paláce, a to při jeho čelní východní stěně.

Kamna byla sestavena z autentických kachlových kopií, vyrobených běžně hrnčířským způsobem ze zvlášť za tím účelem připravených negativních matric, které vyrýl druhý z autorů tohoto sdělení. Všechny stavební prvky pak vyrobil a kamna sestavil další spoluautor P. Volf. Přesné technické a technologické podmínky pro stavební prvky i rekonstrukci kamen byly stanoveny podrobným stavebním projektem (Hazlbauer 1993b).

Jak je podrobněji uvedeno dále, projekt i rekonstrukce vycházejí z většího homogenního kachlového souboru s dobře zachovanými četnými konstrukčními prvky, které mají přímý vztah k hradu Rabí. Soubor je spolehlivě datován do období vlády Vladislava II.-Jagelonského. Touto datací a způsobem stavební konstrukce jsou kamna zcela ojedinělá, protože podobná rekonstrukce ani v kresebné podobě, nebyla zatím v České republice, a pokud je nám známo, ani nikde jinde, zpracována.

V minulosti byly sice některými autory předloženy různé literární studie a teoreticky možná znázornění několika gotických či renesančních kamen (např. Michna 1981, Smetana—Gabriel 1988, Voit—Holl 1963, Strauss 1968, Holčík 1972, Dąbrowska 1987 aj.), tyto práce se však vždy zabývaly pouze zevním vzhledem kamnových těles a nikdy neřešily uspořádání vnitřních topných a tahových prostorů. Při jejich bližším studiu je možno zjistit, že některé z nich by byly v praxi stavebně neřešitelné. Teprve nedávno byly vytyčeny základní teoretické předpoklady, které by měly být splněny pro objektivnost a stavební realnost podobných rekonstrukcí a které byly také v praxi aplikovány při výstavbě dvou trojrozměrných vrcholně gotických kamen, postavených v Bechyňské bráně Husitského muzea v Táboře (Hazlbauer—Chotěbor 1991). Tato v praxi realizovaná kamna se tak stala prvními rekonstrukcemi tohoto druhu v naší republice.

Stejně stavební principy byly použity i při koncipování a stavbě kamen na hradě Rabí, takže tato rekonstrukce na základě důkladných propočtů opět řeší nejen jejich zevní kachlový plášť, ale i vnitřní prostory, které jsou přízřivobeny pro výhřevnou funkci kamen. Lze jen litovat, že v sále, kde byla postavena, nejsou komínové průduchy, aby bylo možno tuto funkční stránku rekonstrukce vyzkoušet i v praxi.

Kombinace reliéfních a nádobkových kachlů, které bylo v tomto případě

použito, je v jednom kamnovém tělese rovněž zatím ojedinělá. Při jejím koncipování však bylo přihlédnuto jednak k uvedenému souboru, jednak vychází ze znalosti dalších několika hromadných nálezů z jiných českých lokalit, kde se tyto dva základní kachlové typy rovněž nacházejí společně. Kresebná rekonstrukce typologicky obdobných kamen, avšak z doby přibližně o sto let mladší, byla nedávno zpracována na základě jednoho z podobně kombinovaného nálezového souboru, získaného archeologickým výzkumem ze zaniklé sklářské renesanční dílny v obci Broumy, o. Beroun (Žegklitz—Hazlbauer—Chotěbor 1992).

Z hlediska výhřevné efektivnosti kamen je tato kombinace dvou odlišných kachlových prvků vysoce účelová, protože nádobkové kachle zajišťovaly rychlý nástup výdeje tepla do místnosti brzy po zatopení, zatímco reliéfní komorové kachle vydávaly sice teplo o něco později, avšak jeho akumulací ve svých komorách a hmotě tento efekt značně prodlužovaly i v době po ukončení aktivního topení.

Pro úplnost je třeba zdůraznit, že stavební projekt i vlastní stavba kamen, jak bylo uvedeno, sice vychází z konkrétních ikonografických a metrických vlastností souboru a respektuje některé objektivní skutečnosti, není však v žádném případě jediným možným řešením, zvláště ve způsobu uspořádání jednotlivých reliéfních motivů komorových kachlů do kamnové stěny. Z tohoto hlediska tedy není účelem rekonstrukce stanovit, jak tato kamna vypadala, ale jak mohla pravděpodobně vypadat.

Charakteristika souboru

Podkladem pro zpracování projektu rekonstrukce pozdně gotických kamen pro hrad Rabí je větší kachlový soubor, který je uložen v Muzeu Šumavy v Sušici a který byl společně s rozsáhlejším kachlovým muzejním fondem v letech 1989 až 1990 podrobně odborně a evidenčně zpracován (Hazlbauer 1992). Jeho přesný původ není sice bezpečně znám, protože však v nálezech, pocházejících prokazatelně z Rabí, se vyskytuje větší množství zlomků zcela identických kachlů, je možno předpokládat, že se jedná o výrobky některé z okolních hrncířských dílen.

Soubor je složen z pozůstatků osmi symetrických rohových kachlů, z nichž dva nesly horní nárožní štitky, dále z nejméně 32 řádkových reliéfních kachlů a jejich pozůstatků se šesti rozličnými ikonografickými pozdně gotickými motivy, z většího množství zvláštním způsobem zdobených nádobkových kachlů miskového typu a z jednoduše profilované rohové římsy. Soubor doplňuje zcela zachovaný římsový korunní kachel se zbytky několika dalších stejných artefaktů, které byly nalezeny přímo na hradě a které pocházejí ze stejného časového období.

Podstatnou charakteristikou souboru je jeho morfologická a metrická homogenita, vyznačující se těmito znaky:

- Reliéfní motivy bočních ploch rohových kachlů jsou zcela totožné se šesti motivy, vyskytujícími se na řádkových kachlích.
- Těchto šest motivů se na bočních stěnách rohových kachlů vzájemně kombinuje, což dokazuje, že k těmto rohovým kachlům patří i všechny kachle řádkové s touto výzdobou.
- Rohové i řádkové kachle mají zcela totožné rozměry svých čelních vyhřívacích stěn, a to 200 × 200 mm.
- Zcela shodné je i tvarování okrajových lišt, rámujičích reliéfy.

- Charakter technologicko-výrobních znaků, zjiitelných na jednotlivých výrobcích, svědčí o použití jednotného výrobního postupu, a tedy i o jediném výroci. Sem patří mj. shodný vzhled keramické hmoty a způsob jejího výpalu, zbytky souvislého slídového přetahu rezných čelních ploch všech kachlů, totožné tvary a povrchová úprava vyhřívacích komor i jejich záchytných a vyhřívacích otvorů, jakož i jejich prakticky stejné středové úhly (Hazlbauer—Richter 1990), pohybující se u všech řádkových kachlů v relativně úzkém hodnotovém rozmezí 45°—65°.
- Stejně technologicko-výrobní znaky řadí k reliéfním kachlům i zmíněné miskové kachle, především jejich totožná keramická hmota, souvislý přetah slídou jejich konkávních, do místnosti obrácených ploch, dále analogický způsob zdobení ozdobných vývalků kolkem, které odpovídá zdobení nárožních sloupků rohových reliéfních kachlů, a konečně i větší z rozměrů kachlového ústí, který je totožný s rozměrem čelních ploch reliéfních kachlů (200 mm).
- Totéž platí i pro korunní římsový kachel, jehož šířka odpovídá menšímu rozměru ústí miskových kachlů (180 mm).
- Jediný zcela dochovaný rohový římsový prvek je rovněž na zevních plochách zdoben souvislým slídovým přetahem.

Homogenitu souboru podporuje i to, že výtvarné zpracování reliéfních ploch komorových kachlů vykazuje z hlediska stylové analýzy a některých použitých výzdobných prvků značnou příbuznost a naznačuje, že prvotní výrobu matric pravděpodobně provedl jiný řemeslník — rytec.

Datování souboru

Zásadní význam pro datování celého souboru má jeden z heraldických motivů, použitých na nárožním štítku rohového kachle. Jde o erbovní znak cechu pražských staroměstských ševců-novinníků, který jim v roce 1477 udělil svým ediktem král Vladislav II.-Jagellonský. Obdobný znak přiznal stejný panovník o něco později, tj. v roce 1482 i pražským novoměstským ševcům. Základ erbu tvoří tři v kolenou ohnuté nohy ve škorňích s ostruhami na erbovním štítku, který z každé strany přidržují tzv. strážci erbu, kterými jsou v tomto případě dva ozbrojenci v plátové zbroji s tasenými meči. Nad štítkem jsou umístěny symboly uvedeného panovníka v podobě písmene „W“ a stylizované královské koruny (obr. 1:1). Bližší podrobnosti o zmíněném královském ediktu a ševcovských erbovních znamení viz práci: Z. Hazlbauer 1991.

Uvedený keramický štítek datuje tedy celý soubor do období mezi léta 1477 a 1516, kdy Vladislav zemřel, podle našeho názoru však nejspíše ještě do poslední čtvrtiny 15. století. Této době také nejspíše odpovídá ikonografické pojetí a způsob zpracování použitých reliéfních výjevů, které jsou v této podobě známy i z mnoha jiných českých lokalit.

Charakteristika jednotlivých kamnových stavebních prvků

Rohové kachle

Soubor obsahuje celkem osm výrobků nebo jejich nezastupitelných zbytků tohoto kachlového typu. U všech se jedná o symetrické rohové kachle s velkými čtvercovými bočními reliéfními plochami o rozměrech cca 200 × 200 milimetrů, s nárožním mírně oválným sloupkem 20 × 15 mm, zdobeným jednoduchým kolkem, uspořádaným do tvaru klikatky a s velkou komorou

s dolním a horním plochým trojúhelníkovým dnem. Vyhřívací otvor na zadním příčném plášti komory je ve tvaru nepravidelně formované kruhové výseče 180×135 mm.

Z uvedených osmi rohových kachlů mají dva mírně seříznutou horní část nároží, na kterém je hrnčířskou hlinou připevněn volný štítek ve tvaru jednoduchého erbu. Jeho rozměry jsou 113×97 mm, síla 8–10 mm, sklon k nároží kachle cca 45°. Jeden štítek nese popsané erbovní znamení ševcovského cechu, reliéfní výzdoba druhého není známa.

Prakticky zcela zachovaný jeden z těchto štítkových kachlů je na jedné z bočních stěn zdoben motivem „Snoubenci“, na druhé pak zobrazením sv. Jiří (obr. 1:1-4). Druhý štítkový kachel je uspořádán analogicky: nárožní sloupek je nahoře šikmo seříznutý, po nárožním štítku zde však zbyla pouze mělká jamka pro jeho uchycení. Reliéfní výzdoba tohoto kachle má výhradně heraldický charakter: vlevo je vítkovský (snad rožmberský?) erb, vpravo pak erb saského knížecího rodu Wettinů.

Ostatní rohové kachle mají nárožní vývalek v celém rozsahu výšky reliéfních ploch a morfologicky a metricky se zcela podobají štítkovým kachlům. Mezi sebou navzájem se ovšem liší různými kombinacemi ikonografických motivů, zdobících jejich stěny. Jejich přehled uvádí tab. 1:

Rohový kachel č.	Reliéf vlevo	Reliéf vpravo
3.	Sv. Jiří	Wettinský erb
4.	Sv. Martin	Hráči vrhcábů
5.	Vítkovský erb	Sv. Martin
6.	Sv. Martin	Hráči vrhcábů
7.	Snoubenci	Sv. Jiří
8.	Wettinský erb	Vítkovský erb

Řádkové kachle

Tyto výrobky mají všechny prakticky shodný čtvercový formát poněkud větších rozměrů asi 200×200 mm. Jejich komory jsou vesměs nižšího konickeho pozdně gotického tvaru o průměrné hloubce 100–130 mm, s nepravidelně kruhovými vyhřívacími otvory, opatřenými zevními vývalky. Na všech pláštích komor jsou velmi podobné záchytné šroubovice a větší proražené kruhové nebo menší prořezávané obdélné záchytné otvory.

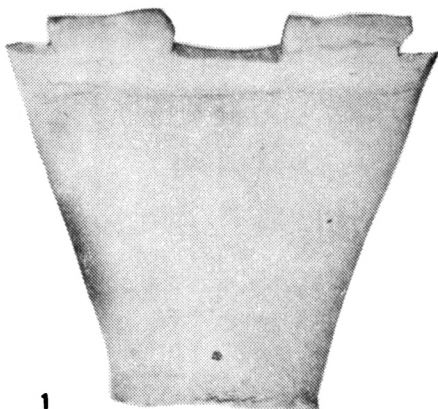
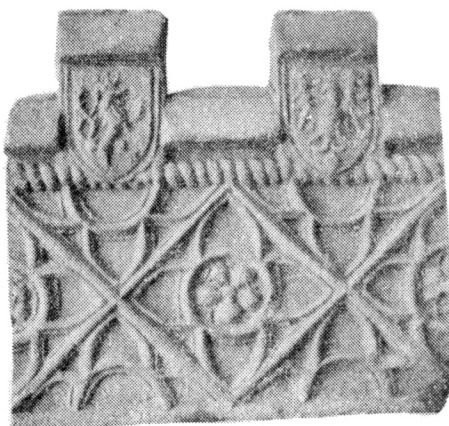
Ikonografická výzdoba těchto řádkových kachlů, jak řečeno, je totožná s výzdobou bočních ploch rohových kachlů (obr. 2:2,3 a 3:1-4). Protože se jedná zřejmě o místní varianty běžných českých pozdně gotických častěji se vyskytujících výtvarných motivů, neuvádíme na tomto místě jejich podrobnější popisy a odkazujeme případného zájemce na jinou publikaci, kde byly podrobněji vyhodnoceny (Hazlbauer 1992).

Kachle korunní římsy

Korunní kamnovou římsu tvoří mimo jednoduše profilovaný římsový prvek pouze jeden typ římsového korunního kachle, zdobeného základním motivem neprořezávaných gotických architektonických kružeb. Nad šikmo stylizovaným provazcem jsou dvě volně vyříznuté stínky cimbuří s horními pultovými stříškami. Na každé z nich je jednoduchý gotický erbovní štítek, nesoucí vpravo znak dvojocasého lva ve skoku vlevo, vlevo pak orlici, hledící vpravo. Cimbuří doplňují níže v reliéfu umístěné další tři pultovní stříšky. Komora je ve srovnání s ostatními reliéfními kachli značně protáhlejší, ko-



Obr. 1. Hrad Rabí — stavební prvky pro stavbu pozdně gotických kamen. Rohový štítkový kachel s nárožním štítkem s erbovním znakem ševcovského cechu.



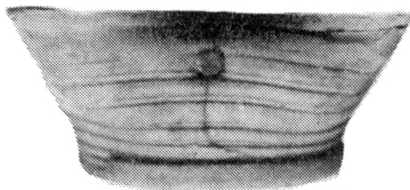
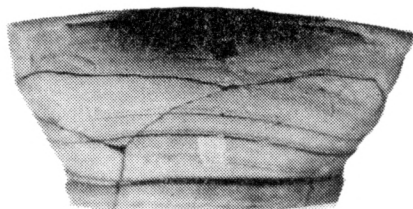
1



2



3



Obr. 2. Hrad Rabí — stavební prvky pro stavbu pozdně gotických kamen. Římsový kachel s neprořezávanými kružbami (1), řádkové kachle s heraldickými motivy vítkovským (2) a wettlínským (3) znakem.

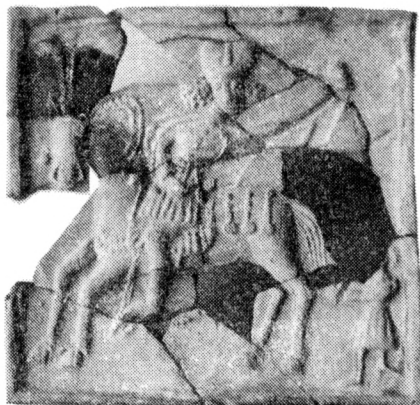
nická a je vzadu ukončena jednoduše vyříznutým vyhřívacím otvorem (obr. 2:1).

Římsové prvky

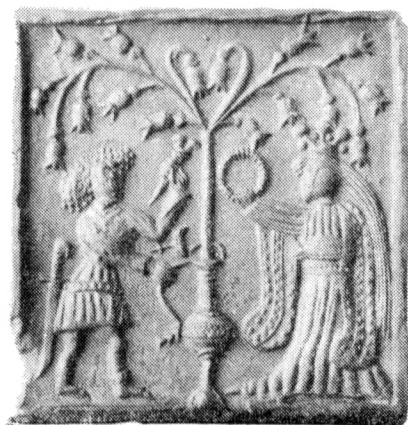
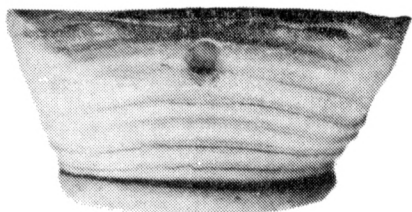
Soubor obsahuje jeden zachovaný rohový exemplář jednoduše profilované římsy [horní vývalek, výžlabek, dolní vývalek] o základních rozměrech $Mš = 130$ mm, $Mv = 88$ mm a s jednoduše formovanou rohovou komorou s vyhřívacím otvorem (obr. 4:2).



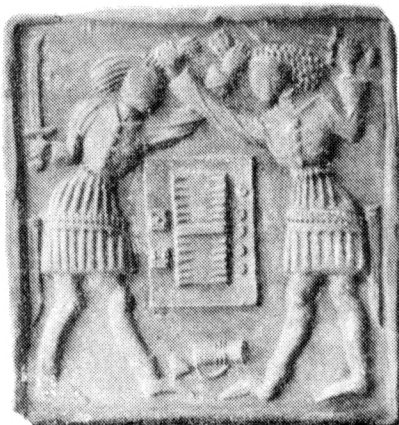
1



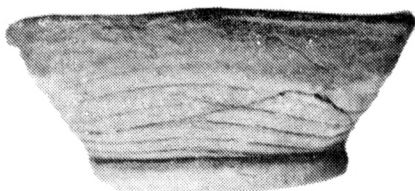
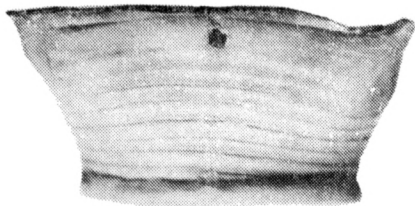
2



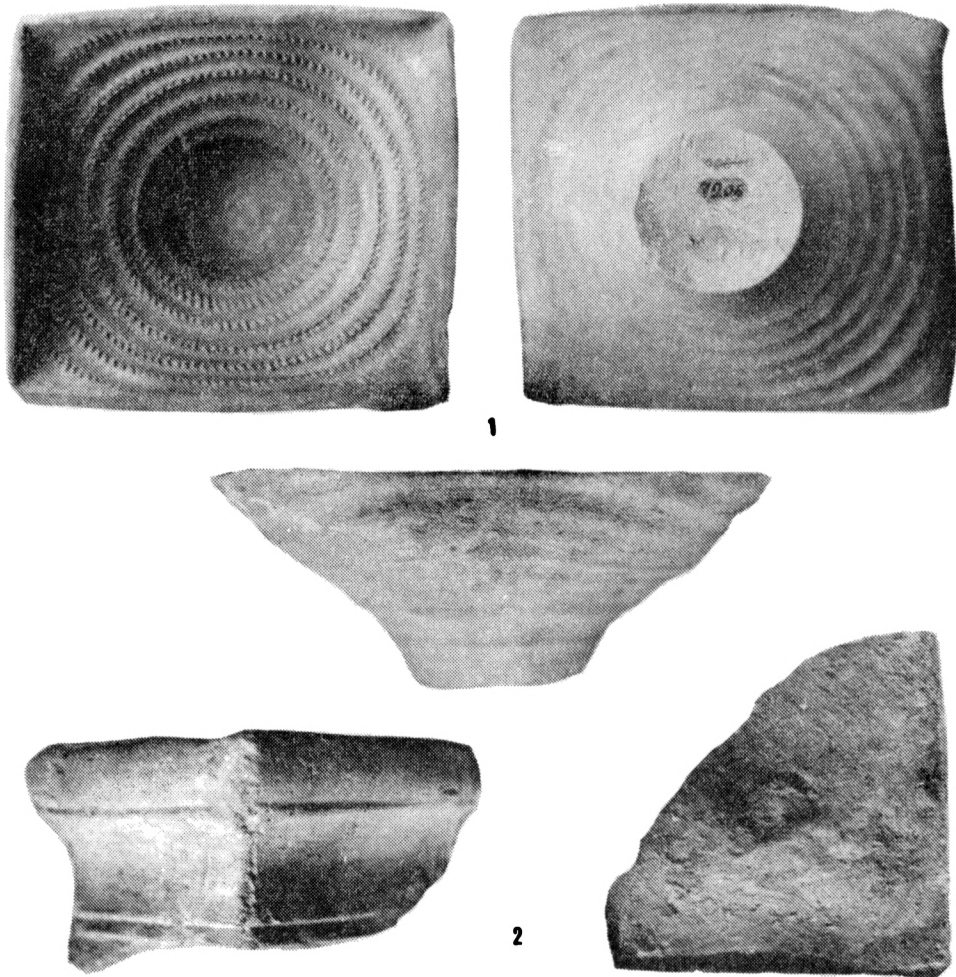
3



4



Obr. 3. Hrad Rabí — stavební prvky pro stavbu pozdně gotických kamen. Řádkové kachle s motivy sv. Jiří (1), sv. Martina (2), milenců (3) a hráčů vrhcábů (4).



Obr. 4. Hrad Rabí — stavební prvky pro stavbu pozdně gotických kamen. Neobvykle zdobené miskové kachle (1) a roh jednoduché římsy (2).

Nádobkové kachle

Několik zcela zachovaných a větší množství zlomkovitých pozůstatků ukazuje, že se jedná o miskovité kachle s malou hloubkou cca 85 mm a obdélně formovaným ústím 200×180 mm. Všechny mají poměrně pravidelně kruhové a mírně odsazené dno o průměru ± 70 mm. V prohloubené zevní ploše kachlů je vždy po sedmi do kruhu rovnoběžně probíhajících vývalků, které jsou zdobeny jednoduchými otisky stejného kolku, který byl použit při výzdobě nárožních sloupků rohových reliéfních kachlů. Všechny plochy s vývalky jsou také podobně jako u ostatních výrobků, opatřeny souvislým přetahem stříbřitě lesklé slídy (obr. 4:1).

Technologické poznámky k výrobě kamnových stavebních prvků

Základním kritériem pro výrobu všech prvků, ze kterých byla kamnová rekonstrukce sestavena, byla snaha, aby všemi svými morfologickými znaky,

tj. výtvarným pojetím, povrchovou úpravou i všemi rozměry maximálně odpovídaly originálním výrobkům. Předem vypracovaný podrobný stavební projekt (Hatzbauer 1993b) proto mj. stanovil i poměrně přísné technologické požadavky pro jejich výrobu. Pro nedostatek místa zde uvádíme pouze stručný výtah z nejdůležitějších z nich:

- Pro výrobu byla vybrána a běžným způsobem zpracována vhodná hrncířská hlína, jejíž vhodnost byla ověřena předchozí výrobou i jiného keramického zboží.
- Za ostřívo byl zvolen drobný křemenný písek na hranici makroskopické viditelnosti, do hmoty bylo přidáno i menší množství slídy.
- Tvářecí vody bylo použito co nejmenší potřebné množství, aby se konečné výrobky během sušení a výpalu smršťovaly co nejméně.
- Jako u originálních kachlů, tak i u jejich kopií, byl použit oxidační výpal, takže konečné zbarvení je si navzájem velmi podobné, tj. má různé odstíny okrové barvy. Pro větší autentičnost vzhledu kopií nebyla předepsána naprostá uniformita jejich zbarvení, jak tomu je i u originálů.
- V souladu se zevní povrchovou úpravou prvků původního souboru byly i kopie na plochách obrácených do místnosti, opatřeny souvislým, poměrně silným slídovým přetahem.
- Speciální pozornost byla věnována rozměrovým vlastnostem kopií.

Vzhledem ke známému jevu smršťování keramické hmoty výrobků v průběhu jejich sušení a výpalu, ke kterému dochází v důsledku ztráty tvářecí vody a které bylo také prokázáno v případě výroby kachlů (Hatzbauer 1987, Mikšík—Hanykýř—Hatzbauer 1987), bylo nutno podle všech originálních ploch komorových kachlů speciálně vyrýt nové, ikonograficky zcela shodné, ale přibližně o 10 % větší matrice, čímž i z nich otiskované čelní stěny v konečné fázi výroby si zachovaly originálním plochám odpovídající rozměry.

Ze stejného důvodu byly v nutném poměru vyráběny i kachle nádobkové, římsové prvky a vyřívací komory reliéfních kachlů, což bylo zvláště důležité z hlediska stavební stability kamnového tělesa, které bylo vystavěno výhradně z těchto kamnových prvků samonosným způsobem, bez jakékoliv vnitřní zpevňující konstrukce.

Základní typologická koncepce kamnové rekonstrukce

Jak řečeno, svým datováním patří rekonstruovaná kamna přibližně do přechodného goticko-renesančního období. S přihlédnutím k některým zobrazením kamen z této doby (Strauss 1968) i vzhledem k některým objektivně zjištěným konstrukčním znakům, vyplývajícím ze souboru, nesou tato kamna jednak ještě některé stavební prvky gotických vlivů, jednak se na nich již částečně projevují konstrukční znaky počínajícího renesančního myšlení.

Podobně jako tomu bylo v gotickém období, kamnové těleso má stále dva rozličné na sebe navazující funkční a tvarové oddíly — kamnový sokl a kamnový nástavec. Blížíci se renesanční pojetí prostorového řešení kamen je zde však naznačeno tím, že rozměrové odlišení obou oddílů je méně výrazné.

Oba oddíly mají, jak tomu bývá častěji u renesančních kamen, v zásadě čtvercové půdorysy, které podle gotických zvyklostí jsou od sebe poněkud zřetelněji odlišeny pásy nevýrazně profilovaných říms. Kamnový sokl je jednou svou částečně prodlouženou stranou přistavěn ke stěně, čímž imituje příslušný topný a kouřový kanál. Nástavec pak má o něco menší čtvercový půdorys a je proto i ze zadní strany zcela volný, takže je tím značně zvýšena jeho tepelná efektivnost. Nahoře je ukončen řadou typických pozdně gotic-

kých římsových kachlů s cimbuřím, které celé stavbě dávají vzdálenou podobu gotické věže.

Vzhledem k objektivně zjištěné přítomnosti dvou rohových štítkových kachlů, bylo nepochybně správné postavit kamna volně doprostřed stěny a ne jak tomu často bývá, do rohu místnosti, protože v tomto případě by jeden z nárožních štítků zcela ztratil své pohledově funkční opodstatnění. Celkem osm velkých symetrických rohových kachlů pak určuje vertikální rozsah kubického kamnového soklu do čtyř nad sebou ležících řádků. Této sestavě přibližně odpovídá i celkový počet v souboru zjištěných řádkových kachlů stejné výzdoby a rozměrů.

Kamnový nástavec je složen výhradně z nízkých nádobkových kachlů, jejichž vypočtené středové úhly dovolují je sestavit v rohových partiích do pravoúhlých úhlů a tak dát i tomuto kamnovému nástavci čtvercový půdorys.

Redukující odsazení kamnového soklu od podstavce a kamnového nástavce do soklu zprostředkovávají dvě řady římsových prvků, třetí obdobná řada, která však nemá redukující charakter, odděluje kamnový nástavec od korunní kamnové římsy.

Kamnové těleso je nahoře uzavřeno tím, že na relativně delší komory korunních kachlů je položen systém plochých keramických desek, podmazaných, vzájemně spojených a shora překrytých hrnčířskou hlínou. Podobné artefakty nebyly sice v souboru přítomny, jejich části jsou však známy z nálezu renesančních kamen in situ v obci Broumy, o. Beroun [Žegklitz—Hablbauer—Chotěbor 1992].

Konstrukce kamen spočívá na solidním z cihel vybudovaném podstavci, na jehož horní ploše uvnitř kamen se předpokládá vlastní topeniště.

Určitým problémem při koncipování projektu kamen bylo rozmístění jednotlivých ikonografických motivů reliéfních kachlů na kamnovém soklu. Možnost řešení tohoto problému byla dána jen částečně některými objektivními skutečnostmi, z nichž jmenujeme:

- Dva rohové štítkové kachle beze sporu patří na nejvyšší řádek kamnového soklu tak, aby reliéf štítku byl pohledově optimálně přístupný a štítek sám nebránil v sestavě ostatních kachlů. U obou těchto kachlů jsou sice známy a stranově doloženy výtvarné motivy jejich bočních ploch, nic však nenaznačuje, který z nich stál vpravo a který vlevo.
- Podobně u ostatních rohových kachlů známe sice jejich ikonografickou výzdobu, ale opět se nedá s určitostí říci, který z nich byl na pravém rohu soklu a který na levém. U nich navíc ještě přistupuje ta okolnost, že není možno stanovit v jakém pořadí byly na rozích nad sebou sestaveny.
- Každá ze tří ploch soklu v našem řešení zahrnuje celkem šestnáct čelních reliéfních stěn. Protože rozličných plastických motivů se v souboru vyskytuje pouze šest, není možno je na jednotlivé stěny rozmístit zcela pravidelně, a to ani v šachovnicovém uspořádání, ani v rozmístění stejných motivů v jednom řádku.

Z většího množství zvažovaných variant byla pak nakonec vybrána ta, u níž se na žádné straně soklu nevyskytuje stejný motiv dvakrát ani ve stejném horizontálním řádku, ani vertikálním sloupci. Ovšem číselný rozdíl mezi množstvím obsaditelných políček a množstvím k dispozici jsooucích motivů, nedovolil ani v tomto případě naprosto rovnoměrné a počtem stejné rozmístění všech reliéfů, takže na některé straně soklu je o něco více určitých námětů, na druhých pak převažují náměty jiné.

Metrické a numerické údaje

Souhrnné údaje o výškách a půdorysných rozměrech jednotlivých vrstev kamnové rekonstrukce podává tab. 2:

Vrstva	Výška	Půdorys
Podstavec	500	880 × 880
Dolní římsa	110	dolní strana 840 × 840 horní strana 800 × 800
Kamnový sokl	800	800 × 800
Střední římsa	90	dolní strana 780 × 780 horní strana 720 × 720
Kamnový nástavec	800	720 × 720
Horní římsa	80	720 × 720
Korunní římsa	170	720 × 720
Výška kamen celkem	2 550	

Všechny uvedené míry jsou v mm (bez započtení nezbytných hliněných výmazů mezi jednotlivými sloupky a řádky).

Schéma bokorysu, svislého řezu a půdorysů všech vrstev kamen viz obr. 5.

Celkový reálný pohled na stavební rekonstrukci kamnového tělesa a na některé stavební detaily podává obr. 6.

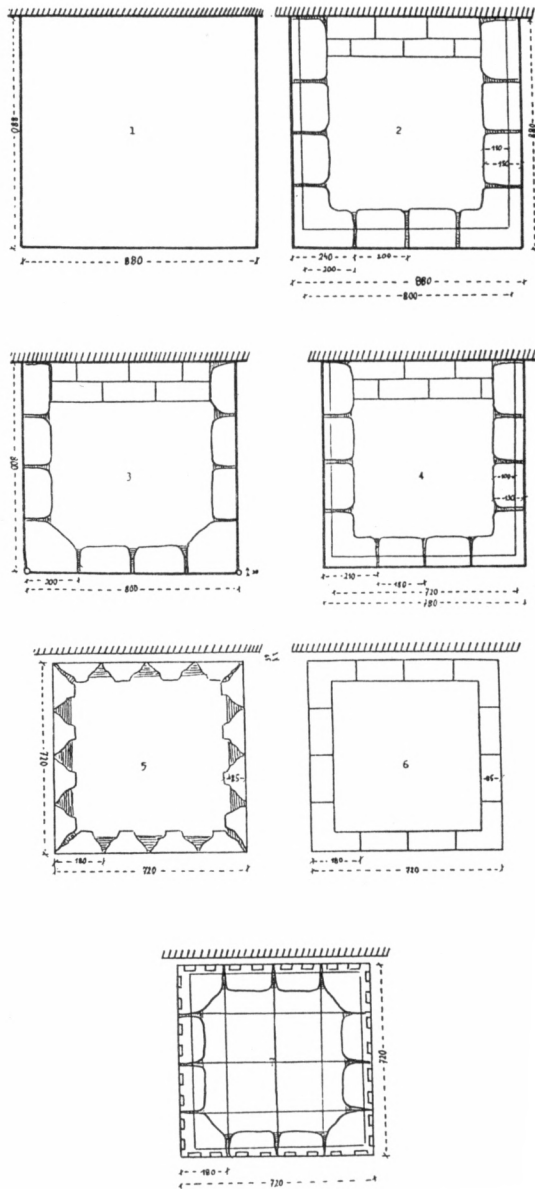
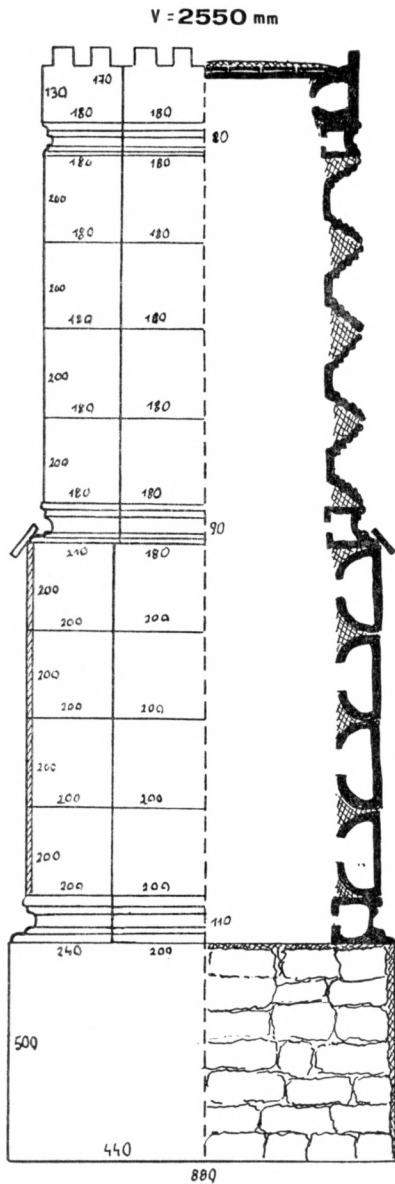
Pro rekonstrukci rabských kamen bylo použito těchto stavebních prvků:

Stavební prvek	Počet
Rohový reliéfní štítkový kachel	2
Rohový reliéfní kachel	6
Řádkový reliéfní kachel	32
Římsový reliéfní kachel	4 rohové, 8 řádkových
Miskový nádobkový kachel	64
Prvky dolní římsy	2 rohové, 8 řádkových
Prvky střední římsy	4 rohové, 8 řádkových
Prvky horní římsy	4 rohové, 8 řádkových
Horní krycí desky	8
Cihly, malta, hrnčířská hlína.	

Závěr

Stavební rekonstrukce pozdně gotických kamen na hradě Rabí představuje v pořadí již třetí pokus o trojrozměrné znázornění historických kachlových kamen, používaných na našem území. Z odborného hlediska tato replika představuje další příspěvek do diskuze o různých podobách kachlových kamen v gotickém a renesančním období, koncipovaných na podkladě rozsáhlejšího, uceleného a podrobně zpracovaného nálezového souboru.

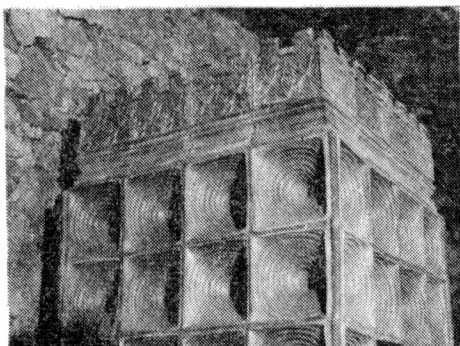
Běžným návštěvníkům hradu pak umožňuje udělat si reálnou představu o tomto významném, širší veřejnosti stále málo známém druhu hmotné kultury středověku a raného novověku a seznámit je s jedním z možných způsobů vytápění hradních místností na přelomu 15. a 16. století.



Obr. 5. Hrad Rabí — stavební rekonstrukce pozdně gotických kamen. Bokorys a svislý řez (1) a půdorysy všech kamenných vrstev: 1 — podstavec, 2 — dolní římsa, 3 — kamenný sokl, 4 — střední římsa, 5 — kamenný nástavec, 6 — horní římsa, 7 — korunní římsa a horní uzávěr kamen.

Poděkování

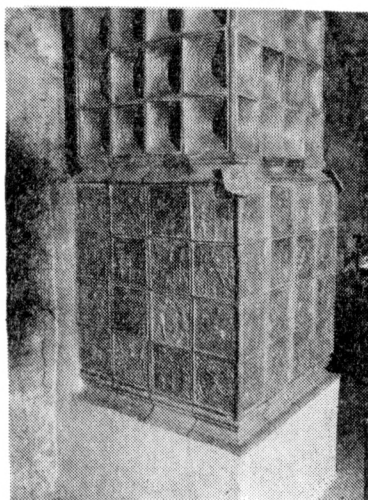
Autoři vyslovují dík odbornému pracovníkovi Šumavského muzea v Sušici PhDr. V. Horpeniakovi za souhlas k využití muzejního kachlového souboru pro rekonstrukci kamen na hradě Rabí. Zvláštní poděkování patří i pracovníkům Západočeského památkového ústavu v Plzni za všestrannou technickou a materiální pomoc, jmenovitě pak řediteli PÚ PhDr. K. Drhovskému, PhDr. E. Kamenické, panu Jonášovi a správci hradu Rabí panu Charvátovi.



2



3



4

Obr. 6. Hrad Rabí — stavební rekonstrukce pozdně gotických kamen. Celkový pohled (1), detaily horního ukončení (2), uspořádání reliéfních kachlů (3) a kamnový sokl (4).
Foto: obr. 1—4 Z. Hazlbauer, obr. 6 PÚ Píseň. — Kresba: Z. Hazlbauer.

Literatura

- DĄBROWSKA, M., 1987: Kafle i piece kachlowe w Polsce do końca XVIII. wieku. Wrocław.
- HAZLBAUER, Z., 1987: Příspěvek k technologii výroby pozdně středověkých kachlů. AH 11/86, 489—504.
- HAZLBAUER, Z., 1991: České gotické reliéfní kachle s erbovním znamením ševcovského cechu. Arch. Prag. 11, 289—306.
- HAZLBAUER, Z., 1992: Sbírka historických kachlů v Muzeu Šumavy v Sušici. Sbor. SPS 3, 135—150. Praha.
- HAZLBAUER, Z., 1993a: Trvalá expozice historických kamnářských výrobků na hradě Rabí (Námět, scénář a libreto). Archiv PÚ Plzeň a autor.
- HAZLBAUER, Z., 1993b: Projekt stavební rekonstrukce repliky trojrozměrných pozdně gotických kachlových kamen pro hrad Rabí, o. Klatovy. Archiv PÚ Plzeň a autor.
- HAZLBAUER, Z., 1993c: Nová stálá expozice historických kachlů a kamen na hradě Rabí. MaVP-ČSPS 31/101, 201—206.
- HAZLBAUER, Z.—CHOTĚBOR, P., 1991: Stavební rekonstrukce dvou vrcholně gotických kamen ze Sezimova Ústí. AH 15/90, 361—383.
- HAZLBAUER, Z.—RICHTER, M., 1990: Dva hromadné nálezy gotických nádobkových kachlů v Sezimově Ústí. AR XLII, 416—434.
- HOLČÍK, Š., 1972: Kachlová pec z 15. storočia na Bratislavskom hrade. SNM 66 — História 12, 101—116.
- MIČHNA, P. J., 1981: Gotická kachlová kamna z hradu Melic na Vyškovsku AH 6, 333—360.
- MIKŠÍK, M.—HANYKÝŘ, V.—HAZLBAUER, Z., 1987: Studie podmínek výroby reliéfních ploch pozdně středověkých kachlů AH 11/86, 505—513.
- SMETANA, J.—GABRIEL, F., 1988: Středověké kachle z hradu Helfenburku. AH 13/88, 545—560.
- STRAUSS, K., 1968: Der Kachelofen in der graphischen Darstellung des 15. und 16. Jahrhunderts. Keramos 39, 22—38.
- VOIT, P.—HOLL, I., 1963: Alte ungarische Ofenkacheln. Budapest.
- ŽEGKLITZ, J.—HAZLBAUER, Z.—CHOTĚBOR, P., 1992: Pokus o rekonstrukci kachlových kamen ze zaniklé sklárny v Broumeh. AR XLIV, 94—108.

Zusammenfassung

Die Baurekonstruktion des spätgotischen Kachelofens auf der Burg Rabí, Bez. Klatovy

Der Artikel beschreibt ausführlicher die bereits dritte Baurekonstruktion eines historischen Kachelofens auf dem Gebiet der Tschechischen Republik. Nach den zwei hochgotischen Ofenkörpern aus dem 1. Drittel des 15. Jh.s, die nach archäologischen Funden aus Sezimovo Ústí in Tábor gebaut worden sind (Hazlbauer—Chotěbor 1991), handelt es sich in diesem Fall um einen Ofen aus der Übergangszeit zwischen der Gotik und der Renaissance.

Der Ofen wurde aus authentischen, nach originellen spätgotischen Kacheln hergestellten Kachelkopien rekonstruiert, die eine größere morphologisch, bildnerisch sowie metrisch geschlossene Kollektion darstellen, welche eine direkte Beziehung zur bedeutsamen mittelalterlichen Herrenburg Rabí im südwestlichen Grenzgebiet Böhmens hat.

Die Kollektion besteht aus mehr als 35 Überresten von Reliefkacheln mit sechs verschiedenen spätgotischen bildnerischen Motiven (Abb. 2 und 3), die auch auf insgesamt acht symmetrischen Eckkacheln miteinander kombiniert sind. Zwei von ihnen wurden auf der Oberseite der Ecke mit freien keramischen Schildern versehen, von denen das eine ganz erhaltene Schild das Wappenzeichen der Prager Schuster trägt (Abb. 1), das dieser Zunft in dieser Gestalt vom böhmischen König Wladislaw II. Jagiellonen im Jahre 1477. resp. 1482 erteilt wurde und dessen ikonographische Gestalt dem diesbezüglichen Edikt dieses Herrschers völlig entspricht (Hazlbauer 1991).

Die Kollektion ergänzt eine größere Menge von schüsselförmigen Kacheln, die dieselben dekorativen und technologischen Merkmale tragen wie die Reliefkacheln, u. a. Verzierung mit demselben Stift wie die Ecken der Eckkacheln und mit zusammenhängendem Glimmerüberzug usw. (Abb. 4:1). Die Oberseite des Ofens schließt die typische spätgotische Gesimskachel mit einer Zinne, Landeszeichen auf den kleinen

Wappen und einer Zusammenstellung von nicht durchbrochenen gotischen architektonischen Elementen (Abb. 2:1), die dem ganzen Bau den Charakter eines gotischen Turmes verleiht.

Damit alle authentischen Endausmaße aller hergestellten Elemente erhalten blieben, mußte auch der früher festgestellte Umfang des Zusammenziehens der keramischen Masse während des Trocknens und Ausbrennens der Kacheln in Betracht genommen werden (Hazlbauer 1987, Mikšik—Hanykýř—Hazlbauer 1987), und zwar so daß alle für die spätere Ofenrekonstruktion zu verwendenden Erzeugnisse am Anfang des Herstellungsprozesses in allen ihren Dimensionen ungefähr um 10 % größer geformt wurden. Aus diesem Grunde war es nicht möglich, ein bloßes Abdrucken von Reliefflächen der Rumpfkacheln durchzuführen sondern man mußte speziell nach ihnen negative um die entsprechende Maß größere Matrizen gravieren.

Die Ofenrekonstruktion, die gleichzeitig zum Bestandteil der in der Burg Rabí neu errichteten Dauere exposition der in der Vergangenheit direkt in dieser Lokalität gefundenen Kachelofenerzeugnisse geworden ist ermöglicht den Besuchern der Burg Rabí, sich eine reale Vorstellung über eine der Ausheizungsweisen der Burgräume an der Wende des 15. und 16. Jhs. zu machen.

Für die Fachleute stellt sie dann einen weiteren Beitrag zur Diskussion über die Morphologie und Funktionsanordnung der mittelalterlichen und frühneuzeitlichen Kachelöfen auf dem tschechischen Gebiet dar.

Abbildungen:

1. Burg Rabí — Bauelemente für den Bau eines spätgotischen Ofens. Die Schildeckkachel mit einem Eckschild mit dem Wappenzeichen der Schusterzunft.
2. Burg Rabí — Bauelemente für den Bau eines spätgotischen Ofens. Gesimskachel mit nicht durchbrochenen Maßwerken (1), Reihenkacheln mit heraldischen Motiven des Geschlechts von Vitek (2) und Wettin (3).
3. Burg Rabí — Bauelemente für den Bau eines spätgotischen Ofens. Reihenkacheln mit Motiven des Hl. Georg (1), des Hl. Martin (2), eines Liebespaares (3) und der Würfelspieler (4).
4. Burg Rabí — Bauelemente für den Bau eines spätgotischen Ofens. Eine ungewöhnlich verzierte schüsselförmige Kachel (1) und die Ecke eines einfachen Gesimses.
5. Burg Rabí — Baurekonstruktion eines spätgotischen Ofens. Seitenansicht und der senkrechte Schnitt (1) und Grundrisse aller Ofenschichten: 1 — Untersatz, 2 — das untere Gesims, 3 — Ofensockel, 4 — das mittlere Gesims, 5 — Ofenaufsatz, 6 — das obere Gesims, 7 — Krönungsgesims und der obere Ofenverschluß.
6. Burg Rabí — Baurekonstruktion eines spätgotischen Ofens. Gesamtansicht (1), Details der oberen Beendigung (2), Anordnung der Reliefkacheln (3), und der Ofensockel (4).

Foto: Abb. 1—4. Z. Hazlbauer, Abb. 6 PÚ Pilsen.

Zeichnungen: Z. Hazlbauer.

