

Himmelová, Zdenka

Archeologické nálezy skla na moravských opevněných sídlech

Archaeologia historica. 1994, vol. 19, iss. [1], pp. 431-436

Stable URL (handle): <https://hdl.handle.net/11222.digilib/140109>

Access Date: 13. 11. 2024

Version: 20241113

Terms of use: Digital Library of the Faculty of Arts, Masaryk University provides access to digitized documents strictly for personal use, unless otherwise specified.

Archeologické nálezy skla na moravských opevněných sídlech

ZDENKA HIMMELOVÁ

Díky intenzivní badatelské práci především posledních dvaceti let je dnes sklo (a to jak skleněné nádoby a předměty, tak okenní sklo) považováno za samozřejmou součást hmotné kultury našeho středověku. Dosud nejbohatší nálezové soubory pocházejí především z městského prostředí 13. až 17. století (Praha, Plzeň, Most, Kutná Hora, Brno, Olomouc, Opava), kde jejich mimořádnou kvalitu a kvantitu lze přičíst jednak relativně příznivým podmínkám pro zachování byť většinou fragmentárního materiálu v městských odpadních jímkách či studních, jednak větší finanční i faktické dostupnosti tohoto přece jen spíše luxusního a mnohdy i zdaleka dováženého zboží pro městské obyvatelstvo.

Mimo město objevují se nálezy skla, i když zdaleka ne v tak výrazné míře, také na opevněných sídlech vyšší a nižší šlechty. V Čechách se tyto nálezy dočkaly alespoň stručného soupisu (Hejdová—Frýda—Šebesta—Černá 1983, 261), materiál z moravských hradů a tvrzí až na výjimky na své zpracování teprve čeká. Můj příspěvek si neklade za cíl být vyčerpávajícím seznamem moravských lokalit či materiálu, chce pouze na několika typických příkladech ukázat rozsah a způsob užití skla v prostředí šlechtických sídel různých typů na Moravě.

„Kulatý kopec“, k. ú. Žabčice, okr. Brno-venkov.
Drobné opevněné sídlo typu motte, 2. pol. 13.—14. stol.

Ze zlomků skla, získaných archeologickým výzkumem (Unger 1977, 1981), bylo možno určit tři láhve s vnitřním prstencem z bezbarvé skloviny (obr. 1:5) a jednu číši s nálepy, nalezené na lokalitě v kontextu 2. pol. 13. stol. Horizontu 14. stol. náležely zlomky jedné láhve s vnitřním prstencem z nafialovělé skloviny a fragmenty tří dalších, tvarově blíže neurčitelných lahví. Nález zlomku kroužku z modrého skla nelze v rámci trvání hrádku blíže časově zařadit.

Jak naznačuje složení nálezového souboru, zcela převažují láhve, a to jak v horizontu 2. pol. 13. stol., tak ještě i ve století čtrnáctém. Semikvantitativní spektrální analýzy, provedené u části souboru (Černá 1977, 165), zjistily jak sklo sodné (fragmenty dvou lahví ze 13. stol.), tak sklo sodno-draselné a draselné (láhve ze 14. stol.). Lze tedy předpokládat, že duté sklo, používané na Kulatém kopci ve 2. pol. 13. stol., nebylo výrobkem tuzemským, ale bylo dováženo. Výrobní centra těchto nápadně tenkostěnných tvarů z bezbarvého skla se doposud nepodařilo zjistit, zdá se však, že se pravděpodobně nacházela někde v širším jihoevropském prostoru. V této souvislosti je možno připomenout, že právě ve zmíněné době teritoriální rozloha českého státu i politické ambice Přemysla Otakara II. jistě usnadňovaly obchodní styky našich zemí s uvedenou oblastí.

Melice, k. ú. Pustiměř, okr. Vyškov.

Hrad olomouckého biskupství, první zmínka r. 1339, zničen r. 1423.

Archeologickým výzkumem (Zháněl 1967, 1971) byl mimo jiné získán i soubor skla, který svým rozsahem i kvalitou tvoří v prostředí moravských opevněných sídel výjimku (Himmelová, v tisku). Sklo duté je zastoupeno dvěma krautstrunkami z modrozelené skloviny (obr. 2:8), nepochybně výrobky německých skláren, k importům je možno přičíst i číšku s nálepy z bezbarvého skla. V souboru ovšem zcela převažuje sklo domácí proveniencie, v první řadě číše českého typu ve své vysoké štíhlé i nižší širší variantě (Frýda 1988) v počtu nejméně jedenácti kusů (obr. 2:1, 7), dále pak jsou zde číše s těžkými kapkami v počtu nejméně pěti kusů a jedna drobná číška s točenými nálepy (obr. 2:6). Celkem soubor obsahuje fragmenty nejméně dvaceti nádob.

V domácích sklárnách bylo zhotoveno i okenní sklo (Heřtáš 1985), nalezené na Melicích, a to jak zlomky malovaných vitrají pro okna hradní kaple, tak kruhové terčíky pro další okna hradu. Stav náleзовé dokumentace nedovoluje však dnes již zjistit přesný počet a umístění takto vybavených oken.

Lelekovice, okr. Brno-venkov.

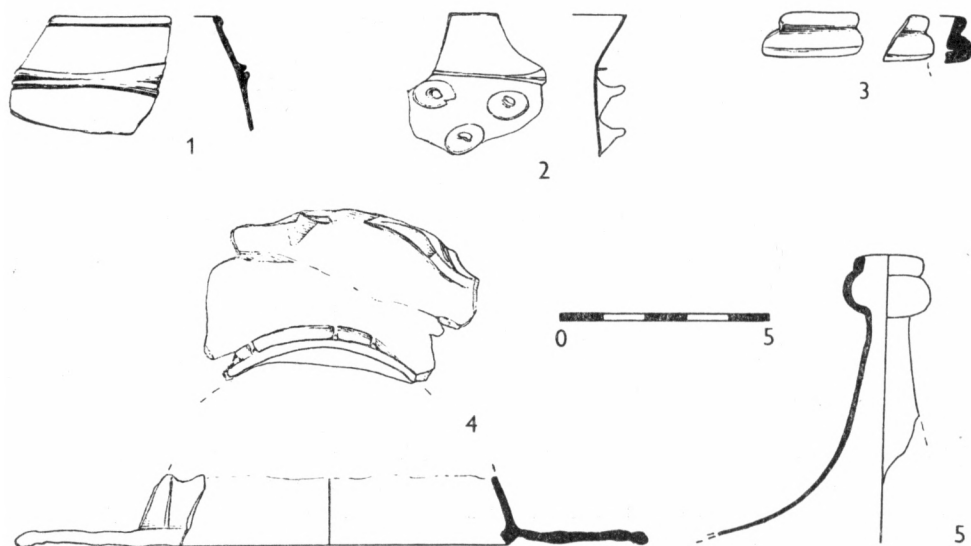
Hrad v držení vyšší i nižší šlechty, 14.—poč. 15. stol.

Soubor skel z archeologického výzkumu hradu (Unger 1991) je časově sice souběžný s materiálem z Melic, ve srovnání s ním je však podstatně chudší. Obsahuje dvě nebo tři číšky s nálepy z bezbarvého skla (import), tři nebo čtyři číše českého typu (výrobky domácích skláren) a jednu bližší neurčitelnou láhev (obr. 1:1—4). Celkem tedy soubor obsahuje maximálně osm nádob.

Konůvky, k. ú. Nížkovice-Heršpice, okr. Vyškov.

Tvrz na zaniklé středověké osadě Konůvky, 14. stol.—60. léta 15. stol

Archeologický výzkum lokality (shrnutí Měchurová 1987) přinesl zlomky čtyř číšek a dvou lahví (obr. 2:2) z bezbarvé skloviny (dvě číšky s nálepy —



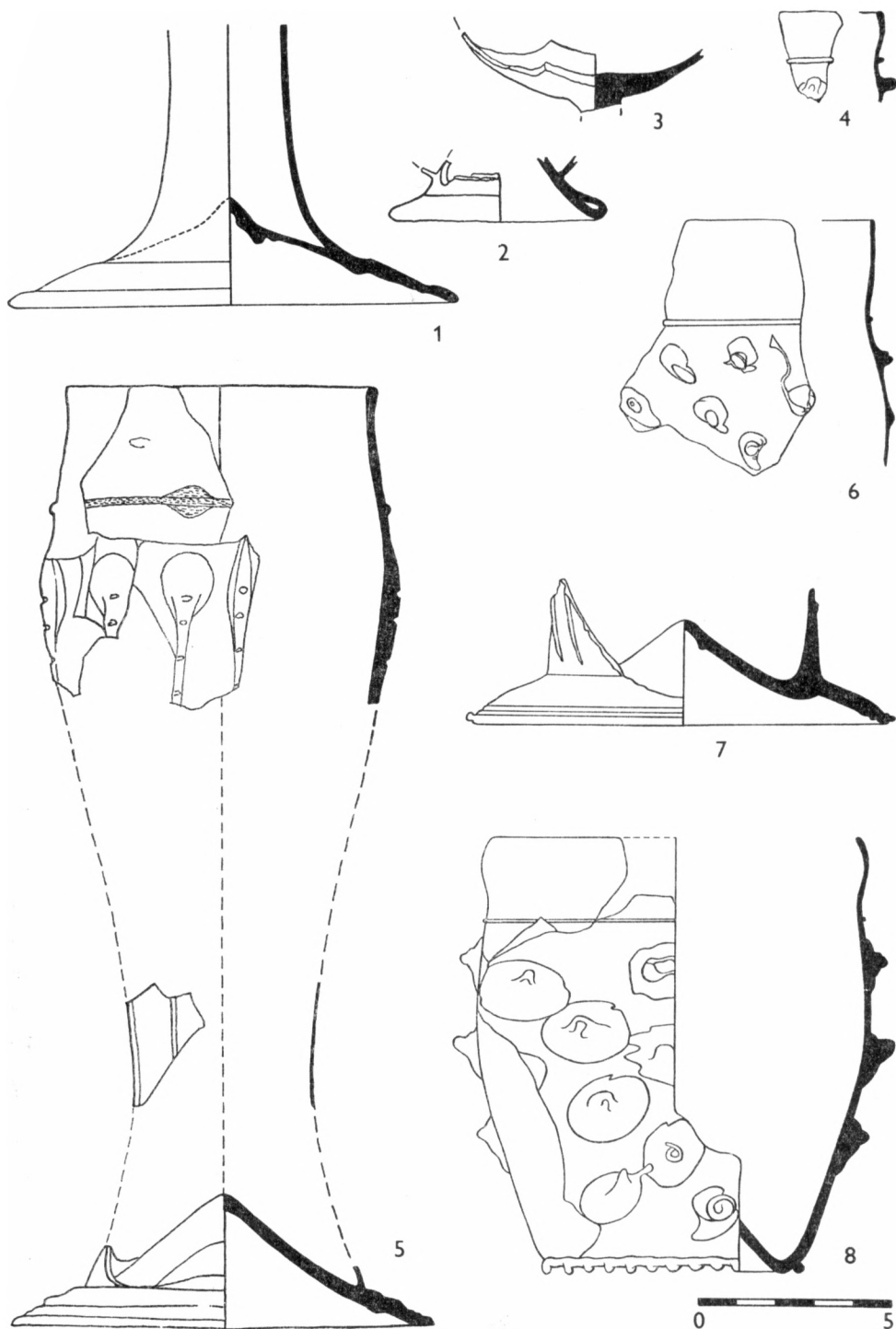
Obr. 1. Nálezy skla. Lelekovice 1—4; „Kulatý kopec“ 5.

obr. 2:4, jedna číška s optickým dekorem, jedna číška na nožce — obr. 2:3), sklo domácí proveniencce bylo zastoupeno šesti číškami českého typu (obr. 2:5), asi dvěma číškami s taženými kapkami a jednou láhví. Soubor tudíž dosáhl počtu maximálně patnácti nádob. Kromě dutého skla bylo na tvrzi nalezeno i sklo okenní v podobě skleněných terčíků a zlomek drobného skleněného kroužku. Rozmístění nálezů okenního skla na ploše tvrze přitom dovoluje předpokládat zasklená okna u nadzemních částí obou tzv. suterénů (Himmelová 1990a).

Závěry, vyplývající z uvedených zjištění, můžeme formulovat následovně:

1. Duté sklo patřilo ke kultuře stolování na moravských opevněných sídlech již od druhé poloviny 13. stol. Zpočátku bylo zastoupeno téměř výlučně láhvemi, skleněné číše se vyskytují jen ojediněle. Jejich funkce musela tedy být v tomto období suplována nádobami z jiného materiálu (dřevo, kov). Shodná situace byla ostatně zjištěna i v městském prostředí (Himmelová 1990b).
2. Ani v průběhu 14. a 15. stol. se tvarový repertoár dutého skla na hradech a hrádcích příliš nerozšiřuje. V užívání jsou pouze číše několika typů, které získávají početní převahu nad lahvemi. Zatím zcela chybí řada dalších tvarů, známých z městských nálezů, jako jsou konvice, misky, šálky, džbány aj.
3. Zatímco v časovém horizontu 13. stol. se zdají převládat importy (jižní Evropa?), v průběhu 14. stol. postupně převažuje sklo domácí produkce a podíl importů (jižní Evropa?, Německo) se snižuje.
4. Mezi soubory z jednotlivých opevněných sídel se jeví značné kvantitativní rozdíly, odrážející nepochybně v první řadě rozdílnou ekonomickou situaci jejich majitelů. Bohatost melického souboru můžeme přitom zdůvodnit nejen příslušností olomouckých biskupů k nejvyššímu zemskému kléru, ale i jejich značnou hospodářskou aktivitou v zakládání a provozování skláren, doložených na jejich panstvích již koncem 13. stol.
5. Rozdíly, vyplývající zřejmě opět z ekonomického podtextu, se objevují i ve vybavení jednotlivých objektů skleněnými okny. Okna se skleněnými výplněmi spojenými olověnými pásky byla zjištěna na melickém hradě u kaple i u místností, sloužících profánním účelům, vyskytovaly se však i ve venkovském prostředí na konůvecké tvrzi. Nálezové okolnosti přitom na obou lokalitách potvrzují jejich užívání v poslední etapě existence sídel, což je u Melic doba krátce před r. 1423 a u Konůvek 60. léta 15. stol. Dobu jejich vzniku však zatím nelze stanovit přesněji nežli na průběh 2. poloviny 14. století.
6. Poměrně častou součástí nálezů ze skla v kontextu středověké hmotné kultury jsou skleněné kroužky. Podle dosavadního stavu znalostí se vyskytují nejčastěji právě na hradech a tvrzích, jsou však známy i z městského prostředí (Hejdrová—Frýda—Šebesta—Černá 1983, 261—264, Richter 1982, 199). Otázka jejich funkce není zatím vyřešena zcela jednoznačně, zdá se však, že nejpravděpodobnější je jejich užití jako ozdoby vlasů či šatu. Vzhledem k charakteru skloviny i výrobní nenáročnosti je lze považovat za výrobky domácích skláren.

Uvedené závěry byly učiněny na základě pouze malého počtu lokalit, je tedy nutno počítat s jejich omezenou platností a ověřit je studiem dalšího materiálu. I v tomto stadiu však poskytují určité objektivní poznatky o způsobu života na středověkých opevněných sídlech na Moravě.



Obr. 2. Nálezy skla. Melice 1, 6–8; Konůvky 2–5.

Literatura

- ČERNÁ, E., 1977: Středověké sklo z hrádku „Kulatý kopec“ u zaniklé vsi Koválov, AH 2, 161—165.
- FRÝDA, F., 1988: Skleněné číše tzv. českého typu a jejich postavení v hmotné kultuře středověkých Čech, Sborník kruhu přátel Muzea hlavního města Prahy 1, 175—187.
- HEJDOVÁ, D.—FRÝDA, F.—ŠEBESTA, P.—ČERNÁ, E., 1983: Středověké sklo v Čechách, AH 8, 243—266.
- HETTES, K., 1958: O původu skla svatovítské mozaiky v Praze, ZPP XVIII, 22—30.
- HIMMELOVÁ, Z., 1990a: Sklo ze zaniklé středověké osady Konůvky, ČMM LXXV, vědy společenské, 131—140.
- 1990b: Sklo středověkého Brna, AH 15, 437—446.
- v tisku: Archeologické nálezy z hradu Melic na Vyškovsku (duté sklo), VVM.
- MĚCHUROVÁ, Z., 1987: Shrnutí výsledků výzkumů v Konůvkách, ČMM LXXII, vědy společenské, 113—120.
- RICHTER, M., 1982: Hradištko u Davle, městečko ostrovského kláštera, Praha.
- UNGER, J., 1977: Archeologický výzkum hrádku „Kulatý kopec“ na zaniklé vsi Koválov u Žabčic, okres Brno-venkov v letech 1973—1976. AH 2, 155—159.
- 1981: Nálezy z objektu datovaného mincí na tvrzišti „Kulatý kopec“ u Žabčic (okr. Brno-venkov), AH 6, 315—323.
- 1991: Dokončení archeologického výzkumu vnitřního hradu v Lelekovicích, okr. Brno-venkov, AH 16, 233—239.
- ZHÁNĚL, J., 1967: Biskupský hrad Melice I, II, Zprávy Vlastivědného muzea ve Vyškově č. 71 a 72.
- 1971: Biskupský hrad Melice III, Zprávy Vlastivědného muzea ve Vyškově č. 73.

Seznam použitých zkratk:

- AH — Archaeologia historica
ČMM — Časopis Moravského muzea
VVM — Vlastivědný věstník moravský
ZPP — Zprávy památkové péče

Zusammenfassung

Archäologische Glasfunde von mährischen befestigten Siedlungen

Dieser Beitrag befaßt sich mit den Glasfunden von vier Lokalitäten, die verschiedene Typen der befestigten Siedlungen aus der 2. Hälfte des 13. bis 15. Jh. repräsentieren. Die erste Lokalität ist die Motte „Kulatý kopec“ (Rundhügel) im Kataster der Gemeinde Žabčice, Bez. Brno-Land. Aus einer Schicht des 13. Jh. stammen drei Flaschen mit Stauchungsring und ein Nuppenbecher. Aus dem Horizont des 14. Jh. stammen vier Flaschen und eine von ihnen wieder mit Stauchungsring aus Violettglas. Neben dem Hohlglas wurde auch ein Bruchstück vom Glasring gefunden.

Die zweite Lokalität ist die Burg der Olmützer Bischöfe Melice bei Pustiměř, Bez. Vyškov. Von dieser Burg stammen mehr als 20 Glasgefäße. Am meisten kommen die böhmischen Stangläser, dann Becher mit Fadenrippen und Nuppenbecher vor. Als Import kann man zwei Krautstrünke und ein Nuppenbecher bezeichnen. Aus dieser Burg stammen auch die farbigen Fenstergläser und Fensterscheiben. Diese Funde stammen aus dem 14. und aus dem Anfang des 15. Jh.

Die dritte Lokalität ist die Burg Lelekovice, Bez. Brno-Land. Von dieser Burg stammen böhmische Stangengläser, Nuppenbecher und eine Flasche, insgesamt 8 Gefäße. Zeitlich handelt es sich wieder um das 14. und Anfang des 15. Jh.

Die vierte Lokalität ist die Feste in der Wüstung Konůvky im Kataster der Gemeinde Nížkovice—Heršpice, Bez. Vyškov. Aus dieser Feste stammen etwa 15 Glasgefäße. Es handelt sich um Becher und Flaschen aus dem farblosen Glas, dann um böhmische Stangengläser, um Becher mit Fadenrippen und einfache Flaschen. Außerdem wurde in dieser Feste auch Fensterglas — Fensterscheiben gefunden und ein Bruchstück eines Glasringes. Die Feste existierte im Laufe des 14. Jh. und etwa in den 60. Jahren des 15. Jh. verwüstete.

Die Glasfunde von mährischen befestigten Siedlungen beweisen den Glasgebrauch seit der 2. Hälfte des 13. Jh. In dieser Zeit waren es nach bisherigen Funden vor allem Flaschen. Im Laufe des 14. Jh. hat die heimische Produktion überwogen. In die

zweite Hälfte des 14. Jh. kann man die Produktion der Fensterscheiben datieren. Auch die Glasringe stammen mit großer Wahrscheinlichkeit aus den heimischen Glashütten. Die Glasringe dienten als Schmuck der Haare oder der Kleider.

Abbildungen:

1. Glasfunde. Burg Lelekovice: 1—4; Motte „Kulatý kopec“ Rundhügel: 5.
2. Glasfunde. Burg Melice: 1 6—8; Feste Konůvky: 2—5.